

TUUSULA




Tilinpäätös 2021



SISÄLTÖ

Keskeiset tunnusluvut	1
Pormestarin katsaus	2
Toimintakertomus	4
Tuloslaskelma	6
Rahoituslaskelma	7
Tase	8
Konsernituloslaskelma	10
Konsernirahoituslaskelma	11
Konsernitase	12
Kuntakonserni	14
Organisaatio	15



TULOT

Verotulot
202
milj. euroa

Valtion-
osuudet
32,4
milj. euroa

Käyttö-
omaisuuden
myyntivoitot
15,2 milj. euroa

MENOT

Toiminta-
menot
254,2
milj. euroa

Sote-menot
116,5
milj. euroa

Vesihuolto-
liikelaitos
3,9 milj. euroa

INVESTOINNIT & RAHOITUS

Investoinnit
40,2
milj. euroa

Lainakanta
144,2
milj. euroa

Investointien
tulo-
rahoitus
82,3 %

MUUT TUNNUSLUVUT

Tilikauden
ylijäämä
10,8 milj.
euroa

Vuosikate
30,8 milj.
euroa

Vero-
prosentti
19,75 %

PORMESTARIN KATSAUS VUOTEEN 2021

Toimintavuotta 2021 leimasi jo toista vuotta jatkunut koronapandemia. Pandemia haastoi kunnan tekemään asioita uudella tavalla. Kyse oli myös inhimillisestä näkökulmasta katsottuna erityisestä vuodesta: monen tuusulalaisen elämää varjostivat lomautukset, työttömyys – ja myös yksinäisyys.

Kunnan elinvoiman eteen päätyneellä strategiakaudella tehty työ kantoi hedelmää ja auttoi viemään kunnan talouden reilusti ylijäämäiseksi. Kunnan väestönkasvu ja muuttovoitto kehittyivät vauhdikkaasti. Kiinnostus kunnan asuin- ja yritystontteihin vahvistui. Maanmyyntitulot nousivat lähes kaksinkertaisiksi budjetoituun nähden ja tonttien myyntivoitot lähes 15 miljoonaan euroon.

Kunnan keskeisin tulolähde, verotulot, jäivät hieman normaalia vähäisemmiksi työllisyyden pysyessä tavallista alhaisemmalla tasolla jo toista vuotta peräkkäin. Kunnallisveron tuotto oli tästä huolimatta kuitenkin kasvussa. Yhteisöverotulot jatkoivat vuodesta 2017 alkanutta kasvua. Yritykset tekivät korona-ajasta huolimatta Tuusulassa hyvää tulosta, ja lisäksi valtio korotti kuntien osuutta yhteisöveron tuotosta tilapäisesti vuosille 2020–2021.

Hyvään tulokseen pääsemistä edesauttoi Tuusulan sosiaali- ja terveystalouksien vastaavan Keski-Uudenmaan sote -kuntayhtymän (Keusote) odotettua parempi kehitys. Keusoten maksuosuus alitti budjetin, ja valtio korvasi Keusoten välittömät koronakustannukset täysimääräisesti.

Kunnan toimialueet pysyivät hyvin talousarviossa ja suunnitellut säästötoimenpiteet toteutettiin pääosin onnistuneesti haastavasta toimintaympäristöstä huolimatta.

Tuusulan kunta osallistui hyvinvointialueen valmisteluun aktiivisesti. Loppuvuonna 2021 päättyi ehdokasasettelu hyvinvointialueen aluevaltuustoon. 1.3.2022 aloittava aluevaltuusto vastaa hyvinvointialueen toiminnasta ja taloudesta sekä käyttää hyvinvointialueen ylintä päätösvaltaa.

Kuntastrategiaa vietiin teoiksi sujuvuuden, hyvinvoinnin ja vireyden päämäärien sekä niitä toteuttavien 32 valtuustokauden tavoitteen mukaisesti. Keskeinen ohjenuora strategian toteuttamiselle on kasvun mahdollistaminen. Strategisena tavoitteenamme on ollut uudistaa koulu- ja päiväkotiverkko mittavilla investoinneilla. Investoinnit jatkuivat suunnitelmien mukaisesti vuonna 2021.

Valtuusto hyväksyi joulukuussa 2021 uuden strategian vuosille 2021–2025, joka jatkaa elinvoiman vahvistamisen tiellä. Tuusula satsaa jatkossakin esimerkiksi yritys- ja työpaikatonttien syntymiseen

tarvittavaa infrastruktuuria rakentamalla ja vie eteenpäin palveluverkkosuunnitelman investointeja. Visionamme on tarjota "Elämisen taidetta kestävästi kasvavassa Tuusulassa". Strategia asettaa kunnalle kolme päämäärää: "Tuusulassa on mahdollisuuksia kasvaa ja menestyä, Tuusulassa on hyvä elää, Tuusula kehittyy kestävästi". Uuden kuntastrategian toteutus käynnistyy toden teolla vuoden 2022 aikana 14 valtuustokauden tavoitteen ja niitä toteuttavien vuositavoitteiden ja toimenpiteiden myötä. Strategian yhteisenä toimintatapanamme jatkuu "me teemme yhdessä uutta", joka määrittää kaikkea kunnan tekemistä.

Sivistyksen palveluita järjestettiin korona-aikana uusin tavoin – luontokohteet houkuttelivat

Osa palveluistamme oli rajoitetusti auki tai toimintaa järjestettiin digipalveluna. Pandemia vaikutti mahdollisuuteen tarjota kulttuuritapahtumia, ja ulkotapahtumia toteutettiin koronan asettamissa rajoissa. Tapahtumia oli kuitenkin saman verran kuin aiemmin, niiden muoto vain muuttui. Esimerkiksi luontoliikuntakohteiden kävijämäärät nousivat.

Varhaiskasvatus ja oppiminen saivat merkittäviä valtionavustuksia toiminnan kehittämiseksi. Keskeiset toimintavuoden muutokset olivat oppivelvollisuuslain voimaantulo 1.8.2021, lukion opetussuunnitelma ja varhaiskasvatuksen muutokset. Ruokapalvelut valittiin mukaan Vastuulliset ruokapalvelut - kehitysohjelmaan, jossa etsitään keinoja ammattikeittiöiden vastuullisuus-, ympäristö- ja hiilijalanjälkihaasteiden ratkaisemiseksi.

Tuusula kasvoi suhteellisesti eniten Suomessa – 2,36 % väestönkasvu ja 558 valmistunutta asuntoa

Tuusulan väestö kasvoi ennakkotietojen mukaan 944 hengellä eli 2,36 % vuonna 2021. Väestönkasvu oli suhteellisesti suurinta Suomessa. Tuusulan ja muiden kuntien välinen nettomuuttovoitto oli 795. Nettomaahanmuuttoa oli 78 asukkaan verran. Asukasluku oli vuoden päättyessä 39 727.

Valmistuneiden asuntojen lukumäärä oli 558. Rakennuslupia myönnettiin yhteensä 518. Myönnettyjen rakennuslupien kerrosala oli 121 778 kem².

Kunta käytti talonrakennukseen 23,3 milj. euroa. Vuonna 2021 valmistuivat mm. Ruotsinkylän koulu sekä Kellokosken kirjaston ja nuorisotilan muutostyöt sekä Paijalan koulun lähiliikuntapaikka. Sisäilmaongelmia korjattiin useassa eri kiinteistössä. Lukio- ja kulttuurirakennus Monion rakentaminen alkoi kesällä 2021, ja päiväkotitoiminta Martta Wendelinin

rakentaminen jatkui. Päiväkoti valmistuu aikataulussaan toukokuussa 2022. Kirkonkylän koulukampuksen suunnittelu valmistui, ja rakentaminen alkoi purkutöillä loppuvuodesta 2021. Kirkonkylän paviljonkikoulut siirrettiin koulun piha-alueelta Tuuskodon läheisyyteen.

Tontinluovutus 2000-luvun huippuvuosien tasolla ja työpaikka-alueiden asemakaavoja runsaasti lainvoimaiseksi

Maanmyyntitulot olivat 15,5 milj. euroa, joka ylitti tavoitteen 6,7 milj. euroa. Isojen yritystonttien myynnit toteutuivat ennakoitua aiemmin. Maankäyttösopimuskorvauksia kertyi 3 milj. euroa.

Omakotitonttitarjontaa oli jokaisessa kuntakeskuksessa. AO-tontteja luovutettiin 94 kpl ja tuottaja-muotoisia tontteja 14 kpl. Yritystontteja myytiin 6 kpl. Maankäyttösopimuksia allekirjoitettiin 7 kpl.

Maanhankinnan kokonaismäärä oli noin 110 ha, joka ylitti tavoitteen mukaisen 40 ha reilusti. Maanhankintamenot olivat noin 5,8 milj. euroa.

Lainvoiman saivat asemakaavat Vanha Valtatie, Högberginhaaran jatke II, Rykmentinpuiston yritysalue, Sulan työpaikka-alue II ja Aropolku. Asuinrakentamista saatiin lainvoimaiseksi 1 650 k-m² ja työpaikkarakentamista 215 050 k-m².

Rykmentinpuisto

Rykmentinpuiston rakentaminen jatkui edellisvuosien tapaan vilkkaana. Tonttien luovutus ja kysyntä olivat hyvällä tasolla. Kaikki pientalotontit on luovutettu, eikä rivitalotonttejakaan ole montaa jäljellä. Alueella valmistui yli 50 asuinrakennusta useana eri talotyypinä. Työpaikka-alueen tonttien luovutus sujui hyvin. Kunnallistekniikan suunnittelu valmistui ja rakentaminen käynnistyy vuonna 2022. Alueen tontinluovutusten yhteydessä kerättyä taiderahaa käytettiin taiteen hankkimiseen. Taiderahaa oli kerätty vuoden 2021 loppuun mennessä noin miljoona euroa.

FOCUS, Kehä IV

Focus-alueen suunnittelua edistettiin. Alueen yleissuunnittelu käynnistettiin syksyllä, Asemakaavoitusta jatketaan yleissuunnitteluprosessin valmistuttua. Yleissuunnittelun tueksi laadittiin selvityksiä mm. kaupan alueen toteuttamiseen ja voimalinjojen siirtoihin liittyen.

Ympäristöministeriö myönsi syksyllä 2020 Tuusulan kunnalle lunastusluvan puuttuvien maa-alueiden hankkimiseksi sekä osittaisen ennakkohaltuunoton. Lunastusluvan myöntämisestä jätettiin valituksia hallinto-oikeuteen ja kunta antoi niihin oman vastineensa. Asian käsittely on edelleen kesken. Alueen maanomistajien kanssa on haettu ratkaisua neuvottelemalla.

Tilikauden tulos oli ylijäämäinen

Tilikauden tulos oli 10,8 milj. euroa ylijäämäinen. Ilman kertaluonteisia arvonalennuksia ja vesiliikelaitoksen investointivarausta kunnan tulos olisi ollut 12,2 milj. euroa ylijäämäinen.

Kunnan omavaraisuusaste oli 50,1 %. Lainakanta kasvoi 12,8 milj. euroa ollen vuoden lopussa 144,2 milj. euroa. Kunnan lainamäärä asukasta kohden oli 3 629 euroa.

Esitän päätöksentekijöille ja henkilökunnalle parhaat kiitokseni tuusulalaisten hyväksi tehdystä ansiokkaasta työstä haasteellisessa pandemia-ajassa.



Kalle Ikkela
pormestari

TOIMINTAKERTOMUS 2021

Kunnan hallinto

Valtuusto

Tuusulan kunnanvaltuustoon kuuluu 51 valtuutettua. Valtuuston puheenjohtajat vuoden 2021 lopussa olivat puheenjohtaja Arto Lindberg, I varapuheenjohtaja Mika Mäki-Kuhna ja II varapuheenjohtaja Jari Anttalainen.

Kunnanhallitus

Tuusulan kunnanhallitukseen kuuluu 11 jäsentä. Kunnanhallituksen puheenjohtajat vuoden 2021 lopussa olivat puheenjohtaja Kalle Ikkela, I varapuheenjohtaja Tuija Reinikainen ja II varapuheenjohtaja Jari Immonen.

Lautakunnat

Vuonna 2021 Tuusulassa toimi 8 lautakuntaa, joiden tehtävänä oli huolehtia oman toimialueensa toiminnan ja talouden johtamisesta ja valtuuston asettamien tavoitteiden toteutumisesta.

Jaostot ja johtokunnat

Tuusulassa toimi 2 jaostoa sekä 1 johtokunta.

Henkilöstö

Tuusulan kunnan henkilömäärä vuoden 2021 lopussa oli yhteensä 1509 henkilöä. Palvelussuhteiden määrä oli 1 711, joista vakainaisia 1260, määräaikaisia 290 ja 14 työllistettyä.

Palvelussuhteet toimialueittain:

- Yleishallinto ja johdon tuki	66
- Yhteiset palvelut	87
- Sivistys	1 366
- Kasvu ja ympäristö	175
- Vesihuoltoliikelaitos	17

Ympäristöasiat

Tuusulan kunta ottaa ympäristöasiat huomioon läpäisyperiaatteella kaikissa keskeisissä toiminnoissaan. Erityisesti ympäristöasiat otetaan huomioon maankäytön suunnittelussa, jäte- ja vesihuollossa, kiinteistöhuollossa sekä vesienhoidossa ja vesiensuojelussa.

Arvio todennäköisestä tulevasta kehityksestä

Tuusulan valtuuston joulukuussa 2021 hyväksymällä kasvun ja talouden hallintaohjelmalla pyritään hallitsemaan ja tasapainottamaan kunnan taloutta pitkäjänteisesti. Keskeisinä tavoitteina on turvata kunnan strategian mukaisten kasvu- ja palveluverkkoinvestointien toteuttaminen, välttää

ajautuminen palveluiden karsimiseen sekä ehkäistä tarvetta veroasteen kiristämiseksi.

Väestö ja työllisyyden kehitys

Väestö

Tuusulan asukasluku oli vuoden päättyessä peräti 39 727 (ennakkotieto). Asukasmäärä kasvoi edellisvuodesta 944 henkilöllä, mikä tarkoittaa 2,4 % lisäystä edelliseen vuoteen.

Työllisyys

Tuusulassa työttömien kokonaismäärä oli vuoden lopussa 1 508 henkilöä (2020: 2 069) ja 7,7 % työvoimasta (2020: 10,5 %). Työttömien määrä Tuusulassa laski edellisvuoteen verrattuna 561 henkilöllä. Työttömistä lomautettujen osuus oli 668. Pitkäaikaistyöttömiä (yli 1 vuotta työttömänä olleita) oli 616 (2020: 515), eli 41 % työttömistä. Alle 25-vuotiaiden työttömyys laski 151 henkilöön. Avoimia työpaikkoja oli vuoden lopussa 343, mikä oli 157 edellisvuoden lukua suurempi.

Talous

Kunnan talouden kehitys

Tuusulan kunnan talous nousi jälleen ylijäämäiseksi. Verotulot kasvoivat (kasvu 5,0 % edellisvuodesta) toimintakuluja (kasvu 1,3 % edellisvuodesta) nopeammin, vuosikate oli noin 9 milj.€ suurempi kuin vuonna 2020. Toimintakulujen kasvuun vaikutti mm. talouden säästötoimenpiteiden toteutuminen 2,0 milj. euron mukaisina sekä lisäksi kasvun ja talouden hallintaohjelma, minkä avulla pyritään hallitsemaan ja tasapainottamaan kunnan taloutta pitkäjänteisesti. Korollista velkaa vuoden lopussa oli 144,2 milj. euroa (3 926 euroa/asukas). Kunnan velkamäärä kasvoi noin 13 milj. euroa edellisvuoteen verrattuna.

Kunnan kokonaistalouden toteutuminen

Kunnan talous toteutui kokonaisuutena selvästi talousarviota parempana ja vuoden 2021 tulos nousi 10,8 milj. euroa ylijäämäiseksi, kun talousarviossa alijäämäksi arvioitiin 7,0 milj. euroa. Edelliseen vuoteen verrattuna tulos vahvistui lähes 8 milj. euroa. Tuloslaskelmaan on tehty 1 milj. euron investointivaraus vesihuoltoliikelaitoksen tulevia investointeja varten. Tilikauden tulos ennen varausta oli 11,8 milj. euroa.

Tilikauden tuloksen käsittely

Kunnan 2021 tilikauden tulos muodostui 11 814 958,06 euroa ylijäämäiseksi. Kunnanhallitus esittää kunnanvaltuustolle, että

- tilikauden tuloksesta tehdään 1 000 000 euron investointivaraus Vesihuoltoliikelaitokselle investointihankkeita varten
- tilikauden 2021 ylijäämä 10 814 958,06 euroa siirretään taseen omaan pääomaan edellisiltä tilikausilta kertyneisiin yli-/alijäämiin.

Investoinnit

Tilikauden investoinnit olivat yhteensä 40,2 milj. euroa. Suurimmat talonrakennuskohteet olivat Martta Wendelinin päiväkotit, Etelä-Tuusulan lukio/monitoimirakennus ja Kirkonkylän koulu- ja päiväkotikampus. Kunnallistekniikan rakentamiseen ja peruskorjaukseen käytettiin noin 7,8 milj. euroa. Maanhankintaan käytettiin 2,7 milj. euroa.

Toiminnan rahoitus

Tilikauden tulorahoitus ei riittänyt kattamaan investointeja. Varsinaisen toiminnan ja investointien nettokassavirta oli - 5,6 milj. euroa, joka oli edellisvuotta huonompi. Kunnan korollinen lainamäärä kasvoi noin 13 milj. euroa.

Tase

Kunnan taseen loppusumma oli tilinpäätöshetkellä 374,7 milj. euroa, mikä oli 23 milj. euroa enemmän edelliseen vuoteen verrattuna. Oma pääoma kasvoi 10,8 milj. euroa ja omavaraisuusaste pysyi vuoden 2020 tasossa ollen vuoden lopussa 50,1 %. Korollinen lainamäärä asukasta kohden oli vuoden lopussa 3 629 euroa.

KUNNAN JA LIKELAITOKSEN TULOSLASKELMA JA SEN TUNNUSLUVUT

	1.1.-31.12.2021	1.1.-31.12.2020	
	1 000 €	1 000 €	
Toimintatuotot			
Myyntituotot	16 735	15 747	
Maksutuotot	9 417	8 376	
Tuet ja avustukset	2 371	1 871	
Muut tuotot	22 161	12 450	38 444
Valmistus omaan käyttöön	628	486	
Toimintakulut			
Henkilöstökulut			
Palkat ja palkkiot	-63 886	-60 585	
Henkilösivukulut	-2 585	-1 965	
Eläkekulut	-14 064	-13 271	
Palvelujen ostot	-147 603	-149 825	
Aineet, tarvikkeet ja tavarat	-10 554	-10 829	
Avustukset	-7 629	-7 480	
Muut toimintakulut	-7 919	-6 935	-250 889
TOIMINTAKATE	-202 929	-211 960	
Verotulot	201 794	192 121	
Valtionosuudet	32 411	42 077	
Rahoitustuotot ja -kulut			
Korkotuotot	78	86	
Muut rahoitustuotot	482	525	
Korkokulut	-1 077	-1 069	
Muut rahoituskulut	-5	-8	-466
VUOSIKATE	30 754	21 771	
Poistot ja arvonalentumiset			
Poistot	-18 511	-16 691	
Arvonalentumiset	-428	-2 077	-18 767
Satunnaiset erät			
Satunnaiset tuotot			
Satunnaiset kulut			
TILIKAUDEN TULOS	11 815	3 004	
Poistoeron lisäys (-) tai vähennys (+)			
Varausten lisäys (-) tai vähennys (+)-1 000			
Rahastojen lisäys (-) tai vähennys (+)			
TILIKAUDEN YLIJÄÄMÄ (ALIJÄÄMÄ)	10 815	3 004	
TULOSLASKELMAN TUNNUSLUVUT	2021	2020	
Toimintatuotot / toimintakulut, %	19,9 %	15,3 %	
Vuosikate / poistot, %	166,1	130,4	
Vuosikate, € / asukas	774	561	

KUNNAN JA LIIKELAITOKSEN RAHOITUSLASKELMA JA SEN TUNNUSLUVUT

	2 021	2 020
	1 000 €	1 000 €
Toiminnan rahavirta		
Tulorahoitus		
Vuosikate	30 754	21 771
Satunnaiset erät, netto		
Tulorahoituksen korjaukset	-14 949	-4 928
Investointien rahavirta		
Investointimenot	-40 247	-24 863
Rahoitusosuudet investointimenoihin	2 866	0
Pysyvien vastaavien hyödykkeiden luovutustulot	15 951	6 461
Toiminnan ja investointien rahavirta	-5 626	-1 560
Rahoituksen rahavirta		
Antolainauksen muutokset		
Antolainasaamisten lisäykset-/vähennykset+	-113	323
Lainakannan muutokset		
Pitkäaikaisten lainojen lisäys	30 000	20 000
Pitkäaikaisten lainojen vähennys		
Lyhytaikaisten lainojen muutos	-17 287	-14 986
Oman pääoman muutokset	0	0
Muut maksuvalmiuden muutokset	-2 019	-11 988
Rahoituksen rahavirta	10 580	-6 651
Rahavarojen muutos	4 954	-8 211
Rahavarat 31.12., 1000 €	13 208	8 254
Rahavarat 1.1., 1000 €¹	8 254	16 464
RAHOITUSLASKELMAN TUNNUSLUVUT	2 021	2 020
Investointien tulorahoitus -%	82,3	87,6
Lainanhoitokate	1,7	1,3
Kassan riittävyys, pv ²	9,6	10,0
Asukasmäärä	39 727	38 788
Toiminnan ja investointien rahavirran kertymä 5 vuodelta, 1000 €	-78 511	-82 045

KUNNAN JA LIKELAITOKSEN TASE JA SEN TUNNUSLUVUT

	2021	2020
	1 000 €	1 000 €
VASTAAVAA		
A. PYSYVÄT VASTAAVAT	349 601	330 458
I Aineettomat hyödykkeet	56	100
Aineettomat oikeudet	56	100
Muut pitkävaik. menot	0	0
II Aineelliset hyödykkeet	313 039	295 230
Maa- ja vesialueet	71 401	67 973
Kiinteistöjen liittymismaksut	44	44
Rakennukset	105 856	111 015
Kiinteät rakenteet ja laitteet	108 372	108 015
Koneet ja kalusto	2 450	2 996
Muut aineelliset hyödykkeet	292	292
Ennakkomaksu ja keskeneräis.	24 623	4 895
III Sijoitukset	36 507	35 129
Osakkeet ja osuudet	33 390	32 012
Muut lainasaamiset	3 090	3 090
Muut saamiset	26	26
B. TOIMEKSIANTOJEN VARAT	12	12
Valtion toimeksiannot	0	0
Lahjoitusrahastojen erityiskatteet	12	12
C. VAIHTUVAT VASTAAVAT	25 044	20 698
I Vaihto-omaisuus	510	500
Aineet, tarvikkeet ja tavarat	510	500
II Saamiset	11 327	11 944
Pitkäaikaiset saamiset	945	744
lainasaamiset	41	50
muut saamiset	10	10
muut siirtosaamiset	895	684
Lyhytaikaiset saamiset	10 382	11 200
myyntisaamiset	5 271	8 633
lainasaamiset	31	260
muut saamiset	1 343	963
siirtosaamiset	3 736	1 344
III Rahoitusarvopaperit	65	0
Osakkeet ja osuudet	65	0
IV Rahat ja pankkisaamiset	13 143	8 254
VASTAAVAA YHTEENSÄ	374 657	351 168

KUNNAN JA LIKELAITOKSEN TASE JA SEN TUNNUSLUVUT

	2021	2020
VASTATTAVAA	1 000 €	1 000 €
A. OMA PÄÄOMA	182 170	171 355
I Peruspääoma	127 516	127 516
IV Muut omat rahastot	0	0
V Ed. tilikausien yli- / alijäämä	43 840	40 835
VI tilikauden yli- / alijäämä	10 815	3 004
B. POISTOERO JA VAPAAEHT VARAUKSET	2 100	1 100
Poistoero	0	0
Vapaaehtoiset varaukset	2 100	1 100
C. PAKOLLISET VARAUKSET	1 581	1 291
Muut pakolliset varaukset	1 581	1 291
D. TOIMEKSIANTOJEN PÄÄOMAT	1 415	1 489
Valtion toimeksiannot	0	0
Lahjoitusrahastojen pääomat	1 415	1 489
Muut toimeksiantojen pääomat	0	0
E. VIERAS PÄÄOMA	187 391	175 932
I Pitkäaikainen	149 790	118 080
Lainat rah. ja vakuutuslaitoksilta	135 000	105 000
Lainat julkisyhteisöiltä	0	0
Muut velat	84	86
Liittymismaksut	14 706	12 995
II Lyhytaikainen	37 601	57 852
Joukkovelkakirjalainat	6 000	23 000
Lainat rah. ja vakuutuslaitoksilta	0	0
Lainat muilta luotonantajilta	3 175	3 399
Saadut ennakot	6 803	6 679
Ostovelat	6 637	7 615
Muut velat	1 801	2 470
Siirtovelat	13 186	14 688
VASTATTAVAA YHTEENSÄ	374 657	351 168
TASEEN TUNNUSLUVUT	2021	2020
Omavaraisuusaste, %	50,1	50,1
Suhteellinen velkaantuneisuus -%	71,0	66,5
Kertynyt yli/alijäämä, 1000 €	54 655	43 840
Kertynyt yli/alijäämä, € /asukas	1 376	1 130
Lainat € /asukas	3629	3388
Lainakanta 31.12., 1000 €	144 175	131 399
Lainat ja vuokravastuut 31.12.	159 001	148 138
Lainat ja vuokravastuut € /asukas	4 002	3 819
Lainasaamiset 31.12., 1000 €	3 090	3 090

KONSERNITULOSLASKELMA

	1.1.-31.12.2021	1.1.-31.12.2020
	1 000 €	1 000 €
Toimintatuotot	274 690	242 662
Valmistus omaan käyttöön	677	552
Toimintakulut	-486 246	-462 741
Osuus osakkuusyhteisöjen voitosta (tappiosta)	11	12
Toimintakate	-210 868	-219 516
Verotulot	201 618	191 976
Valtionosuudet	51 657	60 169
Rahoitustuotot ja -kulut		
Korkotuotot	45	19
Muut rahoitustuotot	413	498
Korkokulut	-1 841	-1 861
Muut rahoituskulut	-297	-345
Vuosikate	40 728	30 940
Poistot ja arvonalentumiset		
Suunnitelman mukaiset poistot	-26 625	-27 714
Omistuksen eliminointierot	-494	-2
Arvonalentumiset	-427	0
Satunnaiset erät		
Tilikauden tulos	13 182	3 224
Tilinpäätössiirrot	7	
Tilikauden verot	-30	-10
Laskennalliset verot	-55	-82
Vähemmistöosuudet	4	177
Tilikauden ylijäämä (alijäämä)	13 107	3 308
TULOSLASKELMAN TUNNUSLUVUT	2021	2020
Toimintatuotot / toimintakulut, %	56,5 %	52,4 %
Vuosikate / poistot, %	153 %	112 %
Vuosikate, € / asukas	1 025	798

KONSERNIN RAHOITUSLASKELMA JA SEN TUNNUSLUVUT

	2 021	2 020
	1 000 €	1 000 €
Toiminnan rahavirta		
Tulorahoitus		
Vuosikate	40 728	30 940
Satunnaiset erät		
Tilikauden verot	-30	-10
Tulorahoituksen korjaukset	-14 877	-5 299
Investointien rahavirta		
Investointimenot	-54 417	-46 032
Rahoitusosuudet investointimenoihin	2 895	134
Pysyvien vastaavien hyödykkeiden luovutustulot	16 538	14 717
Toiminnan ja investointien rahavirta	-9 165	-5 550
Rahoituksen rahavirta		
Antolainauksen muutokset		
Antolainasaamisten lisäykset-/vähennykset+	93	-206
Lainakannan muutokset		
Pitkäaikaisten lainojen lisäys	33 428	29 297
Pitkäaikaisten lainojen vähennys	-1 927	-11 133
Lyhytaikaisten lainojen muutos	-11 038	-9 333
Oman pääoman muutokset	19	7
Muut maksuvalmiuden muutokset		
Toimeksiantojen varojen ja pääomien muutokset	-214	92
Vaihto-omaisuuden muutos	486	-343
Saamisten muutokset	-1 778	7 367
Korottomien velkojen muutokset	4 334	-11 002
Rahoituksen rahavirta	23 404	4 747
Rahavarojen muutos	14 239	-803
Rahavarat 31.12., 1000 €	42 792	28 553
Rahavarat 1.1., 1000 €	28 553	29 356
RAHOITUSLASKELMAN TUNNUSLUVUT	2021	2020
Investointien tulorahoitus -%	79,0	67,4
Lainanhoitokate	1,4	1,2
Kassan riittävyys, pv	14,4	14,9
Asukasmäärä	39 727	38 788
Toiminnan ja investointien rahavirran kertymä 5 vuodelta, 1000 €	-98 119	-105 467

KONSERNITASE JA SEN TUNNUSLUVUT

	31.12.2021	31.12.2020
	1 000 €	1 000 €
VASTAAVAA		
A. PYSYVÄT VASTAAVAT	445 506	423 897
I Aineettomat hyödykkeet	4 390	4 486
Aineettomat oikeudet	2 071	2 317
Muut pitkävaik. menot	2 125	2 038
Ennakkomaksut	194	131
II Aineelliset hyödykkeet	434 789	413 104
Maa- ja vesialueet	75 413	72 003
Rakennukset	195 393	201 533
Kiinteät rakenteet ja laitteet	116 568	116 428
Koneet ja kalusto	7 724	8 811
Muut aineelliset hyödykkeet	639	600
Ennakkomaksu ja keskeneräis.	39 053	13 729
III Sijoitukset	6 327	6 306
Osakkuusyhteisöosuudet	1 264	1 149
Osakkeet ja osuudet	4 739	4 740
Muut lainasaamiset	0	1
Muut saamiset	323	416
B. TOIMEKSIANTOJEN VARAT	894	823
Valtion toimeksiannot	132	132
Lahjoitusrahastojen erityiskatteet	194	187
Muut toimeksiantojen varat	568	503
C. VAIHTUVAT VASTAAVAT	76 138	60 608
I Vaihto-omaisuus	1 898	2 384
Aineet ja tarvikkeet	1 672	1 924
Keskeneräiset tuotteet	220	446
Valmiit tuotteet / tavarat	6	15
Ennakkomaksut		
II Saamiset	31 448	29 671
Pitkäaikaiset saamiset	3 205	3 096
myyntisaamiset	0	0
lainasaamiset	2 298	2 400
muut saamiset	18	11
siirtosaamiset	888	685
Lyhytaikaiset saamiset	28 243	26 575
myyntisaamiset	10 013	11 530
lainasaamiset	31	0
muut saamiset	3 658	4 112
siirtosaamiset	14 541	10 932
III Rahoitusarvopaperit	8 549	3 743
Osakkeet ja osuudet	8	8
Sij. Rahamarkkina-instrumentteihin	7 435	2 687
Muut arvopaperit	1 107	1 047
IV Rahat ja pankkisaamiset	34 242	24 810
VASTAAVAA YHTEENSÄ	522 538	485 327

KONSERNITASE JA SEN TUNNUSLUVUT

	31.12.2021	31.12.2020
	1 000 €	1 000 €
VASTATTAVAA		
A. OMA PÄÄOMA	202 497	189 380
I Peruspääoma	127 516	127 516
III Arvonkorotusrahasto	0	0
IV Muut omat rahastot	937	1 063
V Ed. tilikausien yli-/ alijäämä	60 937	57 493
VI tilikauden yli- / alijäämä	13 107	3 308
B. VÄHEMMISTÖOSUUDET	370	1 293
C. PAKOLLISET VARAUKSET	2 542	2 219
Eläkevaraukset	13	19
Muut pakolliset varaukset	2 529	2 200
D. TOIMEKSIANTOJEN PÄÄOMAT	2 478	2 620
Valtion toimeksiannot	239	386
Lahjoitusrahastojen pääomat	1 666	1 727
Muut toimeksiantojen pääomat	573	507
E. VIERAS PÄÄOMA	314 651	289 815
I Pitkäaikainen	229 219	197 264
Lainat rah. ja vakuutuslaitoksilta	212 480	181 156
Lainat julkisyhteisöiltä	60	110
Saadut ennakot	0	0
Lainat muilta luotonantajilta	2 604	3 548
Ostovelat	0	0
Muut velat/Liittymismaksut	14 038	12 414
Siirtovelat	0	0
Laskennalliset verovelat	37	36
II Lyhytaikainen	85 433	92 551
Joukkovelkakirjalainat	11 946	23 000
Lainat rah. ja vakuutuslaitoksilta	4 120	2 522
Lainat julkisyhteisöiltä	340	176
Lainat muilta luotonantajilta	0	590
Saadut ennakot	10 757	8 369
Ostovelat	20 444	19 909
Muut velat	4 621	5 225
Siirtovelat	32 297	31 906
Laskennalliset verovelat	908	854
VASTATTAVAA YHTEENSÄ	522 538	485 327
TASEEN TUNNUSLUVUT	2021	2020
omavaraisuusaste, %	39,6	39,7
suhteellinen velkaantuneisuus, %	57,6	60,0
kertynyt ylijäämä (alijäämä), 1000 €	74 044	60 801
kertynyt ylijäämä (alijäämä), €/as	1 864	1 568
lainat, €/as	5 528	4 849
lainakanta 31.12., 1000 €	231 550	211 102
Lainat ja vuokravastuut 31.12.	231 586	211 145
Lainat ja vuokravastuut €/asukas	5 829	5 444
lainasaamiset 31.12., 1000 €	0	1

KUNTAKONSERNI

TUUSULAN KUNTAKONSERNIIN KUULUVAT YHTIÖT JA YHTEISÖT SEKÄ KUNNAN OMISTUSOSUUS:

TYTÄRYHTIÖT:

Tuusulan kunnan kiinteistöt Oy	100 %
Kiinteistö Oy Riihikallion lähipalvelukeskus	100 %
Kiinteistö Oy Riihikallion Päiväkotikeskus	100 %
Tuusulan Kansanopiston Oy	91 %
Kellokosken Jäähalli Oy	74 %
Kiinteistö Oy Tuusulan Vanha Kunnantalo	67 %
Kiinteistö Oy Tuusulan Lahelankankaan toimitalo	100 %
Kiinteistö Oy Keravan ja Tuusulan Paloasema	60 %
Tuusulan Tenniskeskus Oy	53 %
Tuusulan Jäähalli Oy	100 %
Tuusulan Tekonurmi Oy	51 %

KUNTAYHTYMÄT:

Keski-Uudenmaan koulutuskuntayhtymä	31,2 %
Keski-Uudenmaan vesi kuntayhtymä	24,6 %
Keski-Uudenmaan sote-kuntayhtymä	19,8 %
Keski-Uudenmaan vesiensuojelun liikelaitoskuntayhtymä	17,0 %
Eteva kuntayhtymä	3,5 %
Uudenmaan päihdehuollon kuntayhtymä	3,2 %
Helsingin seudun liikenne -kuntayhtymä	3,0 %
Uudenmaan liitto kuntayhtymä	2,7 %
Helsingin ja Uudenmaan Sairaanhoidopiirin kuntayhtymä	2,3 %

OSAKKUUSYHTIÖT:

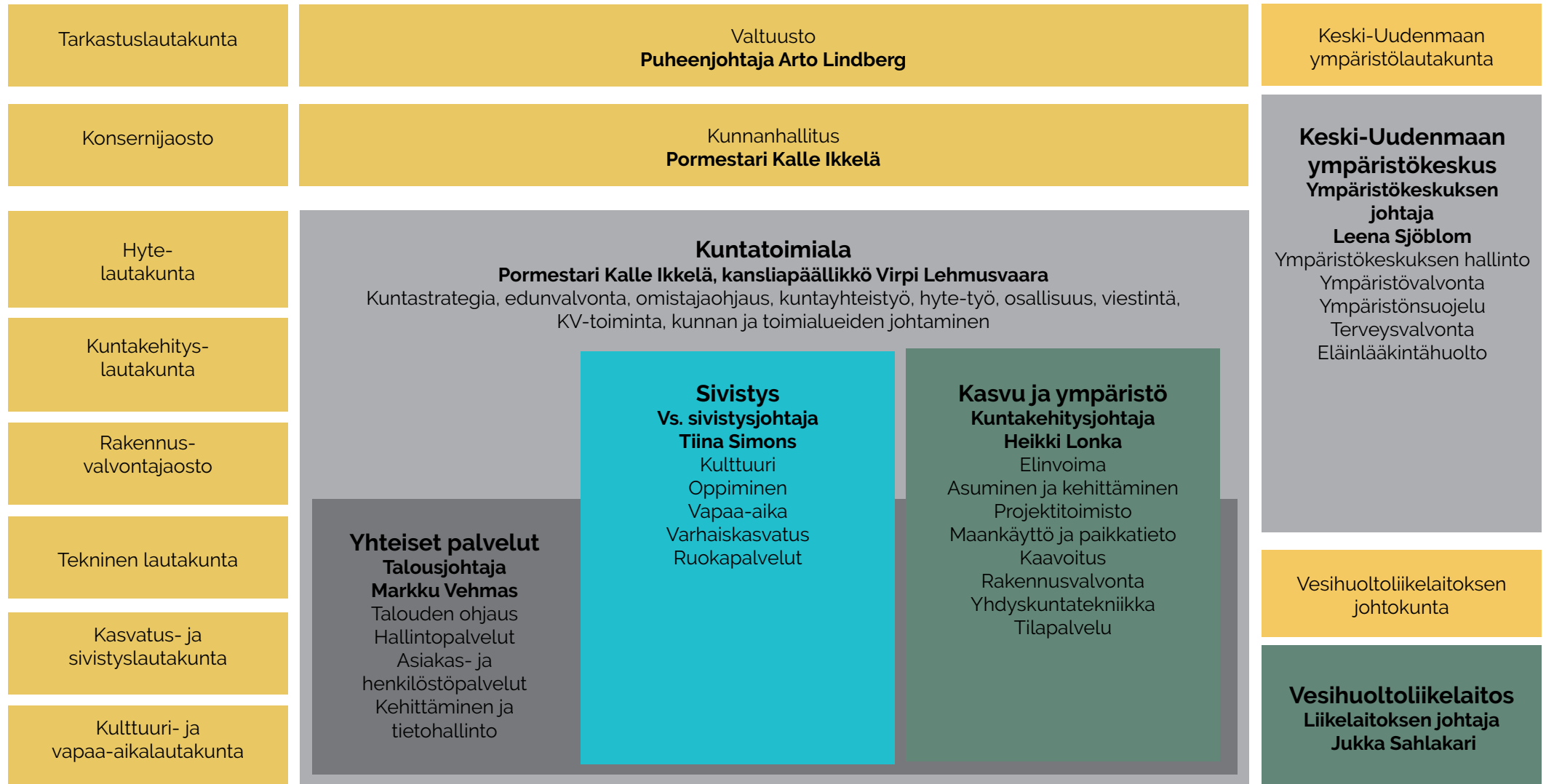
Uudenmaan Työterveys Oy	22,3 %
-------------------------	--------

KONSERNIN TALOUS:

Konsernitaseen loppusumma 31.12.2021 oli 522,5 milj. euroa, joka oli 37,2 milj. euroa suurempi kuin v.2020 lopussa. Konsernin oma pääoma kasvoi 13,1 milj. euroa eli konsernin tilikauden ylijäämän verran. Oma pääoma oli tilikauden lopussa 202,5 milj. euroa. Lainakanta kasvoi tilivuoden aikana 20,5 milj. euroa, ja lainamäärä asukasta kohden oli vuoden lopussa 5 528 euroa, nousten edellisestä vuodesta 678 euroa asukasta kohden.

TUUSULAN KUNTAORGANISAATIO

15





TUUSULA

www.tuusula.fi