

# TUUSULAN LAHELANPELLON ALUEEN LUONTOSELVITYS



ENVIRO

Esa Lammi & Pekka Routasuo

8.12.2014

# TUUSULAN LAHELANPELLON ALUEEN LUONTOSelvitys

## Sisälly

1 Johdanto.....	3
2 Selvitysalue ja tietolähteet.....	3
3 Menetelmät.....	4
3.1 Liito-oravainventointi.....	4
3.2 Pesimälinnustonselvitys.....	4
3.3 Kasvillisuuden ja luontotyyppien inventointi.....	5
3.4 Muut lajit.....	5
4 Selvitysalueen yleiskuvaus.....	5
5 Liito-orava.....	8
6 Pesimälinnusto.....	9
6.1 Huomionarvoiset lintujit.....	11
7 Arvokkaat luontokohteet ja lajit.....	11
8 Suositukset.....	11
9 Lähteet ja kirjallisuus.....	12

**Kansi:** Lahelanpellon rakentamattomat alueet ovat lähes kokonaan peltoa ja kesanto-  
niittyä. Kuva selvitysalueen eteläpäästä.

Ilmakuvat ja pohjakartat © Maanmittauslaitos.

Valokuvat © Esa Lammi.

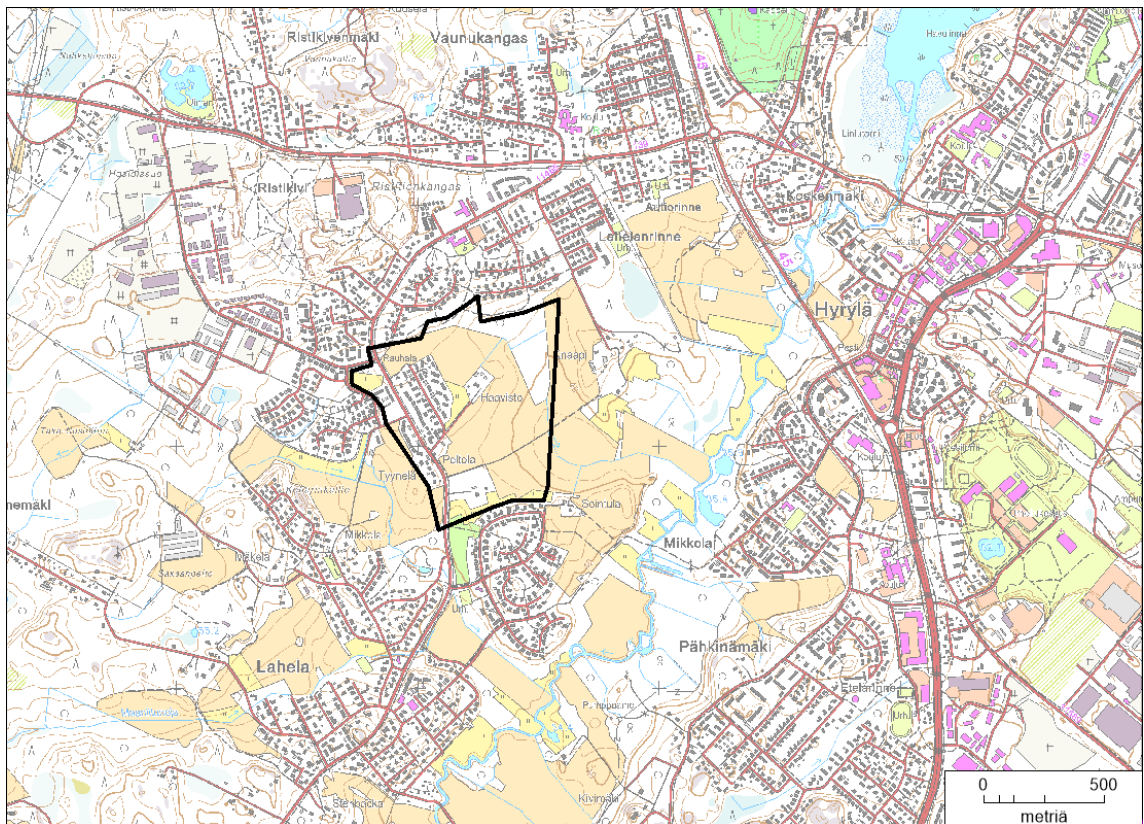
## 1 JOHDANTO

Tuusulan kunta tilasi keväällä 2014 Lahelanpellon alueen luontoselvityksen Ympäristösuunnittelu Enviro Oy:ltä. Selvitystä käytetään asemakaavoituksen tausta-aineistona. Toimeksiantoon kuului keväällä tehty liito-orava- ja pesimälinnustoselvitys sekä kesällä tehty kasvillisuuden ja arvokkaiden luontokohteiden inventointi.

Tässä raportissa esitellään Lahelanpellon alueen luonnonolot, arvokkaat luontokohteet sekä huomionarvoisten eläin- ja kasvilajien esiintymät. Lisäksi annetaan suosituksia maankäytön suunnittelun tueksi. Selvityksen ovat laati- neet biologit FM Esa Lammi ja LuK Pekka Routasuo Ympäristösuunnittelu Enviro Oy:stä.

## 2 SELVITYSALUE JA TIETOLÄHTEET

Lahelanpellon selvitysalue sijaitsee Hyrylän länsipuolella Lahdelan ja Risti- kiven välissä (kuva 1). Alueen länsiosan läpi kulkee Lahelantie, jonka varrella on pientaloasutusta. Muu selvitysalue on enimmäkseen peltoa. Metsää on vain pieni kuvio selvitysalueen koillisosassa. Selvitysalueen pinta-ala on 52 hehtaaria. Lahelanpelto kuului vuonna 2011 valmistuneeseen Tuusulan yleis- kaavan luontoselvitykseen (Luontotieto Keiron 2011). Alueella ei todettu ar- vokkaita luontokohteita.



**Kuva 1.** Lahelanpellon selvitysalueen sijainti.



Selvitystä varten kootusta muusta lähtöaineistosta (Uudenmaan ELY-keskus, OIVA – Ympäristö- ja paikkatietopalvelu ja Tuusulan kunta) ei ilmenyt arvokkaita luontokohteita tai lajiesiintymiä. Keski-Uudenmaan ympäristökeskuksen tiedon mukaan Lahelanpellon pohjoisrajalla on tehty havainto liito-oravasta kesällä 2013 (Mia Vaittinen, sähköposti).

### 3 MENETELMÄT

Luontoselvitys tehtiin asemakaavatarkkuudella soveltaen Luontoselvitykset ja luontovaikutusten arviointi -oppaan (Söderman 2003) ohjeita. Työ painotettiin niihin lajeihin ja luontotyypeihin, joiden säilyttämiseen on lainsäädännön tuomat velvoitteet.

Maastossa inventoitiin huomionarvoisten lintulajien sekä huomionarvoisten kasvilajien esiintyminen koko alueelta. Lisäksi selvitettiin arvokkaiden luontokohteiden esiintyminen. Näitä ovat

- luonnonsuojelulain 29 §:n mukaiset suojellut luontotyytit
- vesilain 2. luvun 11 §:n mukaiset pienvesikohteet
- lajistollisesti merkittävät metsälain 10 §:n mukaiset elinympäristöt
- Suomessa uhanalaiset luontotyytit (Raunio ym. 2008a, b) sekä
- mahdolliset muut arvokkaat luontokohteet.

Piha-alueet ja viljelykäytössä olevat pellot jätettiin maastotöiden ulkopuolelle. Maastossa käytettiin GPS-paikanninta (Garmin 60Cx ja 62s), jolla luontokohteet ja lajien havaintopaikat voitiin paikantaa asemakaavoituksen kannalta riittävällä tarkkuudella.

#### 3.1 Liito-oravainventointi

Liito-oravan esiintyminen selvitettiin kiertämällä alueen metsät läpi ja etsimällä liito-oravan jätöksiä Sierlan ym. (2004) ohjeiden mukaisesti. Jätöksiä etsittiin erityisesti kookkaiden haapojen, järeiden kuusten ja kolopuiden tyviltä. Liito-oravaselvityksen maastotyöt tehtiin 25.4.2014. Selvityksestä vastasi Pekka Routasuo.

#### 3.2 Pesimälinnustoselvitys

Linnustoselvityksen tavoitteena oli arvioida pesimälinnuston kannalta arvokkaimpia kohteita ja antaa tarvittaessa suosituksia maankäytön suunnittelua varten. Pesimälinnusto inventoitiin kahteen laskentakierrokseen perustuvalla kartoituslaskennalla. Laskentapäivät olivat 19.5. ja 17.6.2014. Laskentapäivät olivat pääosin sateettomia ja heikkotuulisia, jälkimmäisen laskennan lopussa oli kylmää ja satoi rakeita. Laskennoissa koko alue kierrettiin kattavasti läpi niin, että mikään kohta ei jäänyt 50 metriä kauemmaksi kulkureitistä.

Laskennat tehtiin varhain aamulla Helsingin yliopiston eläinmuseon kartoituslaskentaohjeita (Koskimies & Väisänen 1988) noudattaen. Laskentojen aikana kirjattiin muistiin kaikki havaitut lintulajit. Ns. huomionarvoisten lajien (uhanalaiset ja silmälläpidettävät lajit, lintudirektiivin liitteen I lajit, petolinnut, kanalinnut, tikat sekä letoja ja vanhoja metsiä suosivat lintulajit)

havaintopaikat ja havainnon tyyppi (laulava koiras, pari jne.) merkittiin karttapohjalle.

Laskentakierroksia oli tieteelliseen linnustonseurantaan kehitettyjen ohjeiden suositusta vähemmän. Tämän vuoksi tulokset tulkittiin ns. maksimiperiaatteen mukaisesti, jolloin reviiriksi tulkittiin yksikin pesintään viittaava havainto lajille sopivassa ympäristössä. Paritulkinnoista jätettiin pois ylilentäneet linnut ja muut linnut, joiden ei oletettu pesivän alueella. Laskennoista vastasi Pekka Routasuo.

### 3.3 Kasvillisuuden ja luontotyyppien inventointi

Selvitysalueen kasvillisuutta ja luontotyyppisiä inventoitiin 21.7.2014. Koko alue käveltiin kattavasti läpi lukuun ottamatta piha-alueita. Kasvillisuus- ja luontotyyppiselvitykseen kuuluivat biotooppikuvioiden mukainen osa-aluejako ja mahdollisten erityiskohteiden inventointi. Osa-alueilta kirjattiin muistiin luonnonolojen yleiskuvaus, runsaimmat kasvilajit ja mahdolliset vähäluokuiset lajit. Inventointitietojen perusteella arvioitiin, onko selvitysalueella luonnonsuojelulain, vesilain tai metsälain mukaisia kohteita tai muita säilyttämisen arvoisia luonnonympäristöjä. Kasvillisuus- ja luontotyyppi-inventoinnista vastasi Esa Lammi.

### 3.4 Muut lajit

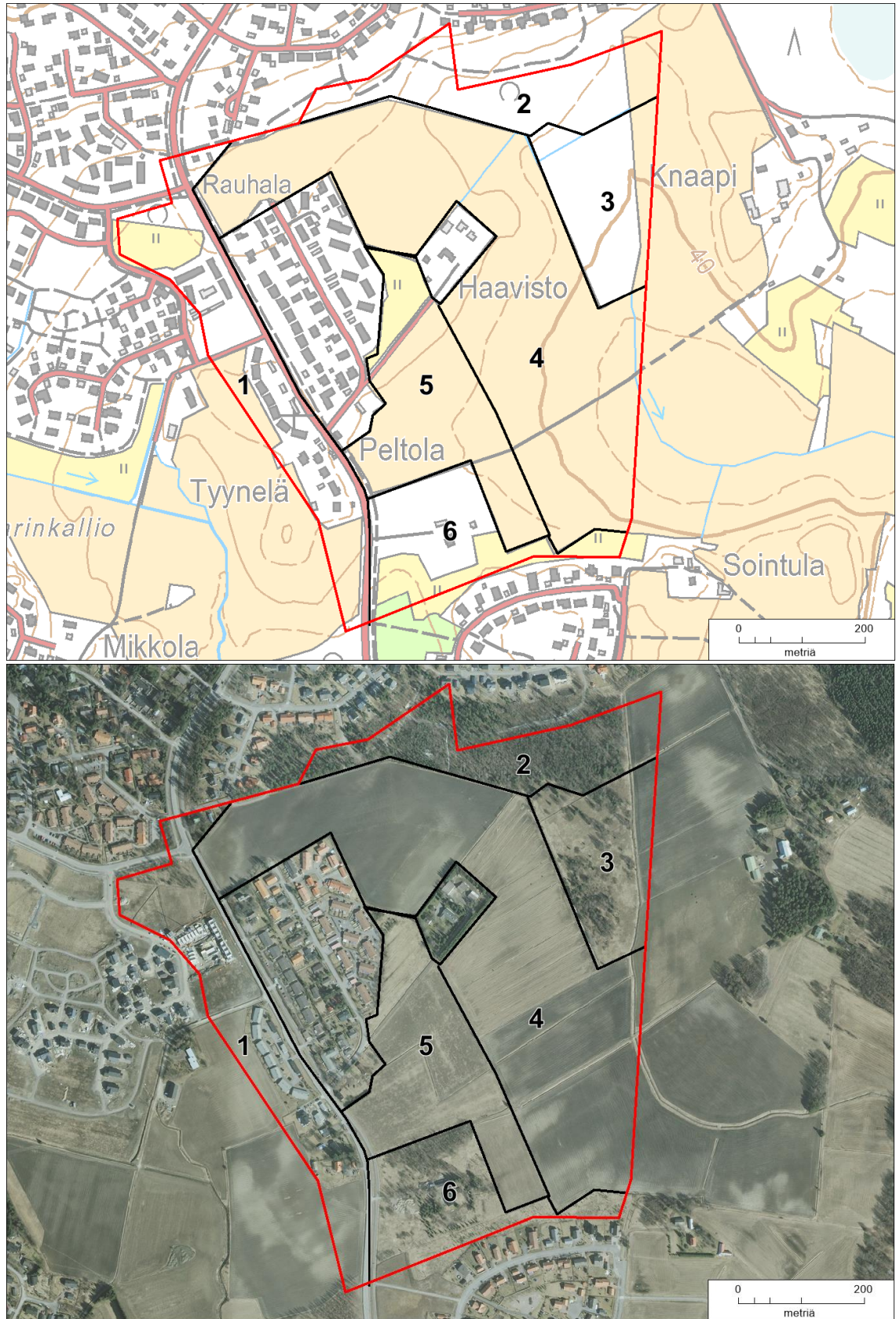
Lahelanpellon alueella ei ollut ilmakuvatarkastelun ja muiden ennakkotietojen perusteella luontodirektiivin liitteessä IV(a) mainituille sudenkorentolajille tai viitasammakolle soveltuvaa lisääntymispaikkoja. Sovelaita ympäristöjä ei todettu myöskään maastotöiden aikana, joten lajiryhmiä ei inventoitu.

Lähes kokonaan avomaata olevalla selvitysalueella ei myöskään ollut tarvetta lepakkoselvityksen tekemiseen.

## 4 SELVITYSALUEEN YLEISKUVAUS

Selvitysalue jaettiin luontotyyppien ja maankäytön perusteella kuuteen osa-alueeseen (kuva 2), joiden luonnonoloja kuvataan tässä luvussa.

Lahelantien länsipuolinen alue (**kuvio 1**) on viljelykäytössä olevaa peltoa ja tien varteen hiljattain rakennettua pientaloaluetta. Rakennetun alueen eteläpäässä on maatilan pihamaa. Osa-alueen pohjoispäässä uuden kadun ja Lahelantien välissä on rakentamaton alue, jota on käytetty maa-aineksen läjittämiseen. Alue on pensoittumassa ja sen pohjoisreunassa Ristikiventien varressa kasvaa nuorta lehtipuustoa. Kasvillisuus on joutomaille tyypillistä, mm. juolavehneä, nurminataa, pelto-ohdaketta, hiirenvirnaa, alsikeapilaa, rön-syleinikkiä ja leskenlehteä.



**Kuva 2.** Lahelanpellon selvitysalue (punainen rajaus) kartta- ja ilmakuvapohjalla. Osa-aluekuvioiden numerointi on sama kuin tekstissä.



Selvitysalueen pohjoisreunassa pellon ja Lahelanrinteen pientaloalueen välissä on enimmäkseen runsaan sadan metrin levyinen metsävyöhyke (**kuvio 2**). Alueen länsiosaa on varttuvaa tuoreen kankaan sekametsää. Ylispuustona on lähinnä koivuja ja mäntyä, mutta myös jonkin verran kuusia. Pienpuusto on tiheä ja koivuvaltainen. Tavanomaisten metsäkasvien lisäksi alueella kasvaa jänönsalaattia ja nuoria tammen taimia. Itään päin siirryttäessä maasto muuttuu kosteammaksi. Aluskasvillisuudessa on myös ruoho- ja heinäkorprien ja lehtokorprien lajistoa, mutta edustavat korpialueet puuttuvat, sillä alue on ojitettu kauan sitten ja myös puustoa on harvennettu. Aluskasvillisuuden valtalajeja ovat mm. metsäkorte, nurmilauha, rönsyleinikki, mesiangervo, suo-orvokki, mesimarja ja lehtokorte. Pensaskerrossa on mm. paatsamaa ja koiranheittä. Puusto on koivuvaltaista (kuva 3), mutta metsäkuvion itäosassa kasvaa myös muutamia tervaleppiä.

Metsäalueen eteläpuolella on metsittyvä, peltojen reunustama niemeke (**kuvio 3**), jossa vuorottelevat pienet metsälaidut ja niiden väliset korkeita ruohoja ja heiniä kasvavat niittyalat. Aluetta on luultavasti käytetty laidunmaana, mutta puusto on vähitellen valtaamassa sitä. Niittyalat ovat kosteita ja niillä kasvaa mesiangervoa, pelto-ohdaketta, nokkosta, karhunputkea, koiranputkea ja viitakastikkaa (kuva 4). Metsäkuviot ovat pääosin koivua ja haapaa. Myös kuusia kasvaa siellä täällä. Puusto on melko nuorta. Kasvillisuudessa on niitylajien lisäksi mm. huopaohdaketta ja mätässaraa. Kuvion itäreunassa virtaava oja on suoraksi kaivettu peltoalueen valtaoja. Ojassa kasvaa tyyppisiä rehevien vesien kasveja, kuten korpikaislaa, korpikastikkaa ja leveös-mankäämiä.



**Kuva 3.** Harvennettua koivikkoa kuvion 2 keskiosassa.





**Kuva 4.** Kuvion 3 niittyalat ovat vähitellen metsittymässä. Taustalla selvitysalueen pohjoisreunan metsää.

Suurin osa selvitysalueen pellosto oli kesällä 2014 viljelykäytössä (**kuvio 4**). Peltoalueen länsiosa (**kuvio 5**) oli heinäniittyä ja kesantona. Selvitysalueen eteläreunassa (**kuvio 6**) on metsitettyä niittyä, johon on istutettu mäntyä ja koivua suojapuustoksi uusien pientalojen ja pellon väliin. Puusto on 3–4 metrin korkuista ja noin 15 vuoden ikäistä. Aluskasvillisuus koostuu niittylajeista, mm. nurmilauhasta, niittynätkelmästä, hiirenvirnasta ja särmäkuis-masta. Vaateliaita niittykasveja ei tavattu. Kuvion länsiosassa on vanha piha-piiri, jonka ympäristössä on metsittyvää niittyä ja pieniä, vielä puuttomia niit-tylajakkuja. Puusto on nuorta koivua ja haapaa. Aluskasvillisuuden valtalajeja ovat mm. nurmilauha, nurmirölli, nurminata, karhunputki, koiranputki, mai-tohorsma, niittynätkelmä ja hiirenvirna. Päivänkakkara ja peurankello ovat paikoin runsaita (kuva 5). Puustoisilla aloilla kasvaa myös ahomansikkaa, metsäorvokkia, kissankelloa ja muita valoisien metsänreunusten kasveja.

## 5 LIITO-ORAVA

Liito-oravaselvityksessä ei alueelta ei löydetty merkkejä liito-oravan esiinty-misestä. Lahelanpellon pohjoisrajalta on ilmoitettu liito-orava vuonna 2013 (ks. luku 2). Havaintopaikalla kasvaa varttunutta männikköä ja nuorta koivik-koa sekä joitain varttuneita kuusia. Havaintopaikalla ja sen lähiympäristössä selvitysalueen puolella on hyvin vähän liito-oravalle sopivaa metsää (lähinnä kuvion 2 itäosa). Selvitysalueen pohjoisreunan metsä on peltojen ja asuinalueiden reunustama, eikä lähiympäristöstä ole tiedossa liito-oravan elinalueita.



Liito-oravan säännöllinen esiintyminen Lahelanpellon selvitysalueella ei ole todennäköistä.



**Kuva 5.** Kuvioiden 4 ja 5 rajalla sijaitsevan vanhan peltotien kasvillisuus on monipuolista, mutta tyypillistä piennarajistoa. Kuvassa mm. päivänkakkaraa, peurankelloa, niittyätkelmää ja keltakannusruohoa.

## 6 PESIMÄLINNUSTO

Selvitysalueella tehtiin pesintään viittaavia havaintoja 31 lintulajista (taulukko 1). Lajimäärä on melko tyypillinen selvitysalueen pinta-alaan ja luonnonoloihin nähden. Linnustoon kuului sekä metsälintuja, peltolintuja että asuttujen alueiden lajeja.

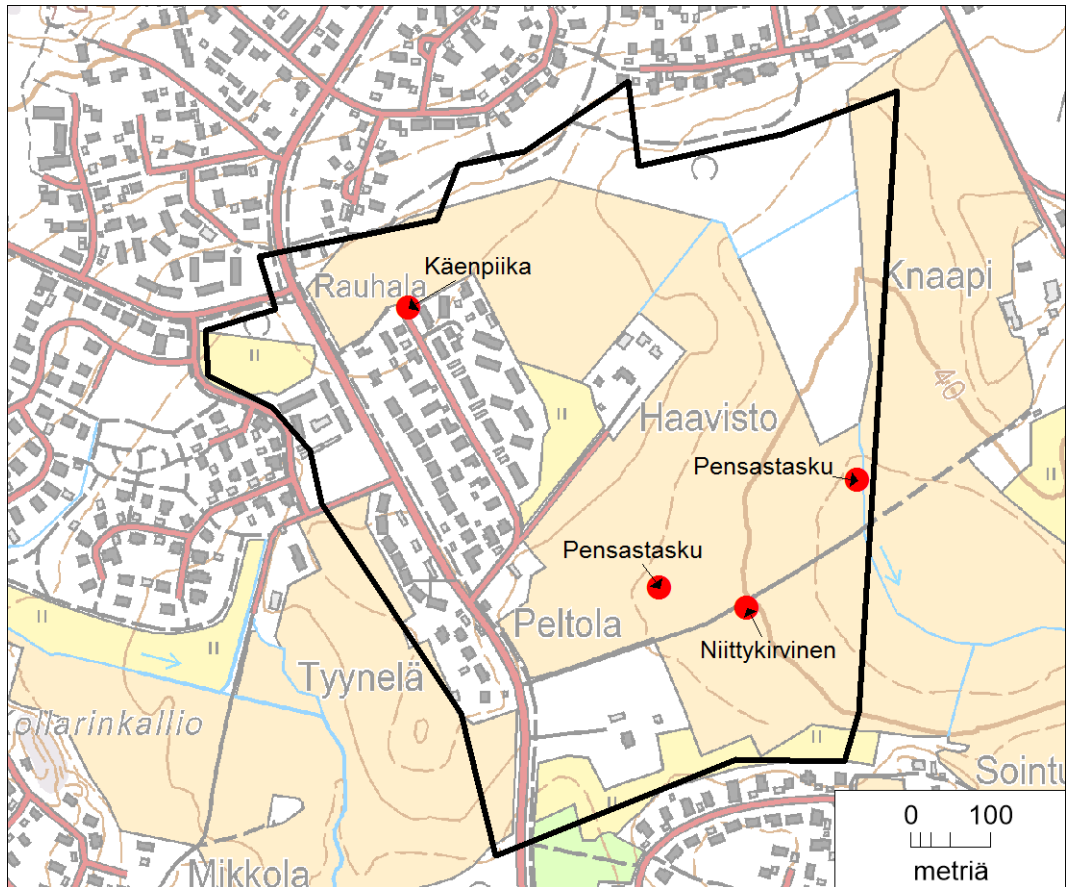
Yli puolet havaituista lintulajeista on yleisiä metsälintuja, jotka tulevat toimeen monenlaisissa metsissä (mm. kirjosiippo, käpytikka, lehtokerttu, mustarastas, pajulintu ja peippo). Vähälukuisempiin metsälintuihin kuuluivat käenpiika, leppälintu ja metsäviklo.

Erilaisten viljelymaiden ja puoliaukeiden pensaikkoalueiden lajeja olivat fasaani, keltasirkku, kiuru, niittykirvinen, pensaskerttu, pensastasku, tikli ja töyhtöhyppä. Rakennettujen alueiden lajeihin lukeutuvat, harakka, käenpiika, räkättirastas, pikkuarvunen, varvunen ja västäräkki.

Alueella ei tavattu uhanalaisia lintulajeja. Käenpiika ja niittykirvinen ovat silmälläpidettäviä (NT) lajeja (Rassi ym. 2010). Niiden reviirien sijainti ilmenee kuvasta 6.

**Taulukko 1.** Lahelanpellon selvitysalueen lintulaskennoissa v. 2014 havaitut lajit.

	19.5.	17.6.		19.5.	17.6.
fasaani	x	x	niittykirvinen	x	x
harakka	x	x	pajulintu	x	x
keltasirkku		x	peippo	x	x
kirjosieppo	x	x	pensaskerttu	x	x
kiuru	x	x	pensastasku	x	x
kottarainen		x	pikkuvarpunen	x	x
käenpiika	x		punarinta		x
käki		x	rautiainen		x
käpytikka	x		räkättirastas	x	x
laulurastas		x	sepelkyyhky	x	
lehtokerttu		x	talitiainen	x	x
leppälintu	x		tikli	x	x
metsäviklo	x		töyhtöhyyppä	x	x
mustarastas	x	x	varis	x	x
naakka	x		varpunen	x	
			västäräkki	x	x

**Kuva 6.** Lahelanpellon lintulaskennoissa vuonna 2014 tavattujen huomionarvoisten lintulajien reivit.



## 6.1 Huomionarvoiset lintuajit

**Käenpiika** pesii lehti- ja sekametsissä usein peltojen, asutuksen tai hakkuiden pirstomilla seuduilla. Laji on taantunut voimakkaasti viime vuosikymmeninä ja se on arvioitu Suomessa silmälläpidettäväksi (NT; Rassi ym. 2010) lajiksi. Selvitysalueella todettiin käenpiika 20.5. tehdyssä laskennassa, jolloin yksi koiras huuteli selvitysalueen luoteisosassa (kuva 6).

**Niittykirvinen** viihtyy monenlaisissa avoimissa ympäristöissä: soilla, tunturinumilla, rantaniityillä, heinäpelloilla ja laidunalueilla. Se on levinnyt koko maahan. Viime aikoina niittykirvisen kanta on pienentynyt, ilmeisesti maatalousympäristön muutosten ja soiden ojituksen vuoksi. Niittykirvinen on arvioitu Suomessa silmälläpidettäväksi (NT; Rassi ym. 2010) lajiksi. Niittykirvisen reviiri oli selvitysalueen eteläosan peltoalueen keskellä (kuva 6).

**Pensastasku** oli vuoden 2000 uhanalaisarvioinnin mukaan silmälläpidettävä, mutta nyttemmin lajin kanta on arvioitu säilyväksi (LC; Rassi ym. 2010). Pensastasku viihtyy erilaisilla avoimilla, harvaan pensoittuneilla alueilla; joutomailla, niityillä ja pelloilla. Selvitysalueen pellolla oli kaksi pensastaskun reviiriä (kuva 6). Pensastaskun elinympäristöt ovat usein muunkin avomaalinnuston kannalta tärkeitä.

## 7 ARVOKKAAT LUONTOKOhteet JA LAJIT

Lahelanpelto on kasvistoltaan ja luontotyypeiltään tavanomaista maaseutu- maista ympäristöä, josta suuri osa on viljelymaata ja tienvarteen sijoittuvaa pientaloasutusta. Alueella ei ole luonnonsuojelualueita tai muita aiemmin arvokkaiksi todettuja luontokohteita. Vuonna 2014 tehtyjen selvitysten perusteella alueella ei ole luonnonsuojelulain suojaamia luontotyyppisiä, vesilain mukaisia pienvesiä tai metsälain mukaisia erityisen arvokkaita elinympäristöjä. Alueella ei myöskään ole kasvistollisesti arvokkaita perinneympäristöjä. Selvityksessä ei paljastunut uhanalaisia luontotyyppisiä (Raunio ym. 2008a, b) tai uhanalaisten eläin- tai kasvilajien (Rassi ym. 2010) esiintymiä.

Vuonna 2011 tehdyssä yleiskaavan luontoselvityksessä Lahelanpellon itäpuolella sijaitseva Tuusulanjoen varsi arvioitiin tärkeäksi eläinten kulkuyhteydeksi. Tärkeitä kulkuyhteyksiä ei osoitettu pääosin asuinalueiden ympäröimältä Lahelanpellon alueelta. Selvitysalueen itäreunassa oleva, Tuusulanjokeen laskeva valtaoja tarjoaa kulkuyhteyden joillekin eläinlajeille. Muita eläinten kulkuyhteyksiä hyvin sopivia reittejä alueella ei ole.

## 8 SUOSITUKSET

Lahelanpellon alueella ei tärkeitä luontokohteita, joiden huomioon ottamiseen maankäytön suunnittelussa olisi lainsäädännön osoittamat velvoitteet. Luonnonoloiltaan parhaiten säilynyt alue on pohjoisreunan metsä, jossa on myös ulkoilureitti. Metsäalue on suunnittelun ainoa metsäeläimille so-piva kohde ja lähes ainoa alue jota ei ole raivattu pelloksi. Se ylläpitää luonnon monimuotoisuutta, vaikka ei erityinen luontokohde olekaan. Metsäalueen

säilyttäminen peltoaukean ja pohjoispuolisen asuinalueen välisenä suoja-  
vyöhykkeenä on suotavaa ja myös maankäyttö- ja rakennuslain tavoitteiden  
mukaista.

## 9 LÄHTEET JA KIRJALLISUUS

- Koskimies, P. & Väisänen, R. A: 1988: Maalintujen kartoituslaskentaohjeet.  
– Teoksessa: Koskimies, P. & Väisänen, R. A. (toim.): Linnustonseu-  
rannan havainnointiohjeet. 2. painos. – Helsingin yliopiston eläinmu-  
seo, Helsinki, ss. 58–70.
- Luontotieto Keiron Oy 2011: Tuusulan yleiskaava. Luontoselvitys 2011. –  
Tuusulan kunta. 80 s. + karttaliitteet.
- Rassi, P., Hyvärinen, E., Juslén, A. & Mannerkoski, I. (toim.) 2010: Suomen  
lajien uhanalaisuus. Punainen kirja 2010. – Ympäristöministeriö ja Suo-  
men ympäristökeskus, Helsinki. 685 s.
- Raunio, A., Schulman, A. & Kontula, T. (toim.) 2008a: Suomen luontotyyp-  
pien uhanalaisuus – Osa 1. Tulokset ja arvioinnin perusteet. – Suomen  
ympäristö 8/2008:1–264.
- Raunio, A., Schulman, A. & Kontula, T. (toim.) 2008b: Suomen luontotyyp-  
pien uhanalaisuus – Osa 2. Luontotyyppien kuvaukset. – Suomen ympä-  
ristö 8/2008:1–572.
- Sierla, L., Lammi, E., Mannila, J. & Nironen, M. 2004: Direktiivilajien huo-  
mioon ottaminen suunnittelussa. – Suomen ympäristö 742:1–113.
- Söderman, T. 2003: Luontoselvitykset ja luontovaikutusten arviointi – kaa-  
voituksessa, YVA-menettelyssä ja Natura-arvioinnissa. – Ympäristö-  
opas 109:1–196