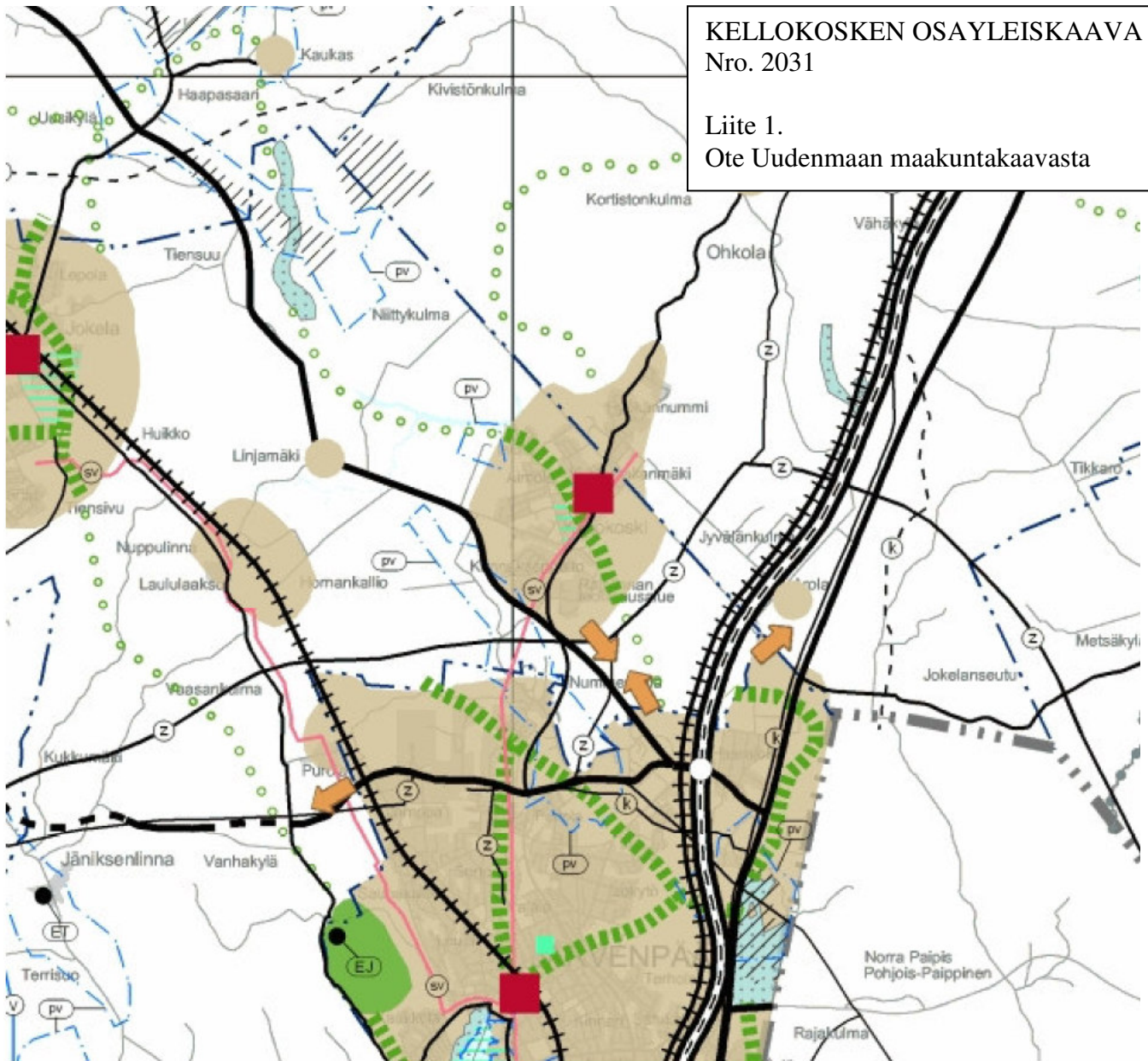


KELLOKOSKEN OSAYLEISKAAVA  
Nro. 2031

Liite 1.  
Ote Uudenmaan maakuntakaavasta



5000 m.



Taajamatoimintojen  
alue



Taajamarakenteen  
laajenemissuunta



Kylä



Keskustatoimintojen  
alue



Viheryhteystarve



Ulkoilureitti



Pohjavesialue

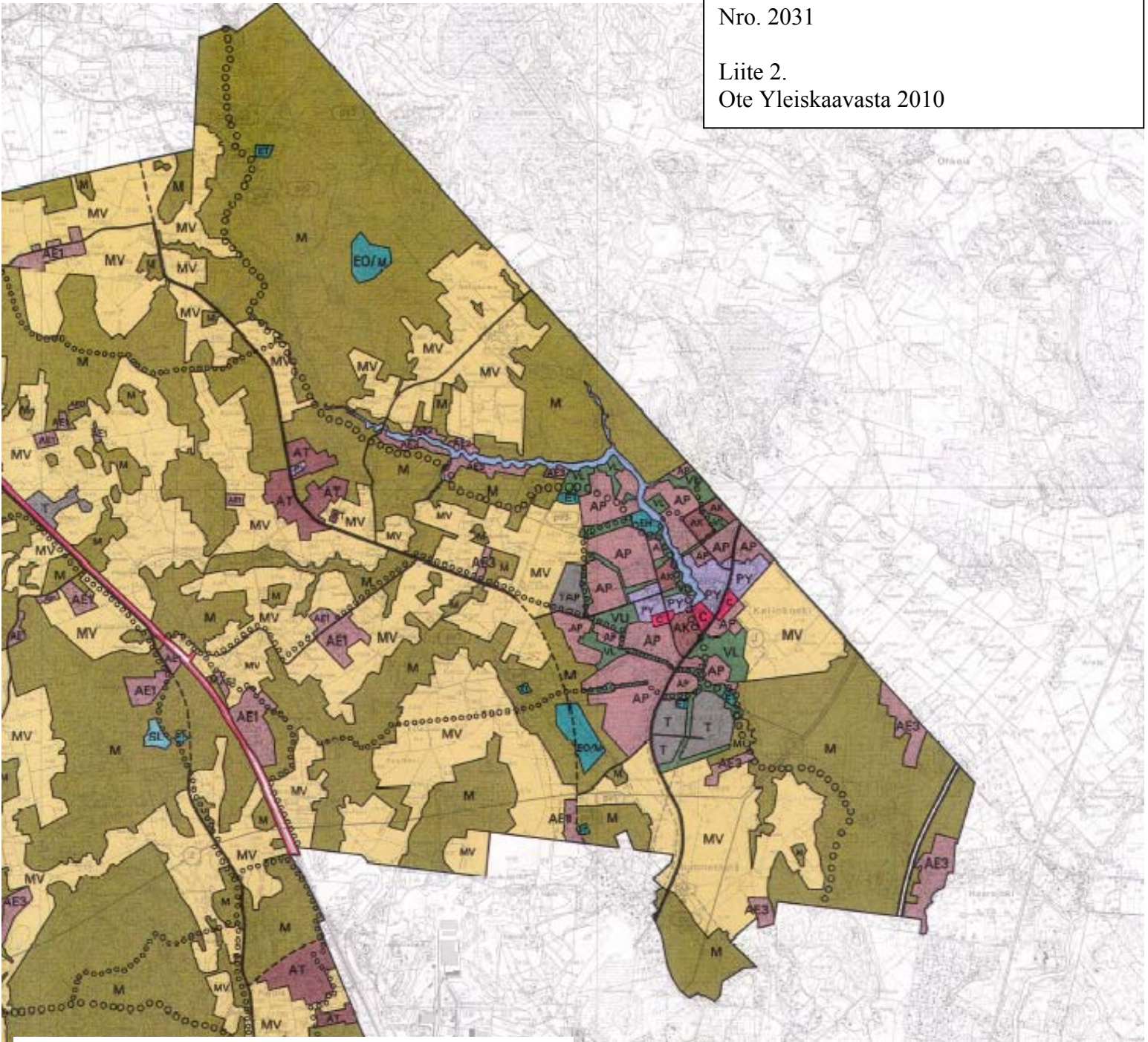


Siirtoviemäri



Kulttuuriympäristön  
tai maiseman  
vaalimisen kannalta  
tärkeä alue, tie tai  
kohde





### YLEISMÄÄRÄYKSET

Yleiskaava osoittaa kunnan eri alueiden pääsäällisen käyttötarkoituksen. Yleiskaavan aluevarauksista C, AK, AP, TAP, AT, T, osa E:stä, PY:stä ja PK:sta sekä V:stä ovat alueita, joilla tapahtuva rakentaminen edellyttää yksityiskohtaisempaa suunnitelmaa, jonka laadinnassa yleiskaavassa esitetty käyttötavoite ja määräykset ovat ohjeena. Osa E:stä, PY:stä ja V:stä sekä AE, MV, M ja SL ovat alueita, jotka rakentuvat pääsääntöisesti yleiskaavan mukaan.

Aluevaraukset sisältävät erityismääräyksissä esitettyjen tilojen ja alueiden rakentamisen lisäksi myös tiät seuraville toiminnolle edellyttäen, etteivät ne tuota haittaa alueen pääsäälliselle käyttötarkoitukselle:

- henkilönnun asunnoille
- kaupallisille lähipalveluille
- julkisille lähipalveluille
- teknisen huollon rakennuksille ja laitteille
- kokooja- ja tonttikaduille, pysäköintialueille ja kevyen liikenteen reitille
- alueen sisäisille viher- ja ulkotuotuille

### ERITYISMÄÄRÄYKSET

#### AK Kerrostalovaltainen asuntoalue

Alue on tarkoitettu pienimittakaavaisen asuinkerrostalojen rakentamiseen. Alueella voidaan sallia myös asuntalojen rakentaminen. Alueella voidaan sallia pienien työympäristöä häiritsemättömien työtilojen rakentaminen.

#### AP Pientalovaltainen asuntoalue

Alue on tarkoitettu asuntalojen rakentamiseen. Alueella voidaan sallia rajoitetusti enintään kaksikerroksisten pienkerrostalojen rakentaminen. Alueella voidaan sallia pienien työympäristöä häiritsemättömien työtilojen rakentaminen.

#### TAP Asuin- ja työpaikka-alue

Alue on tarkoitettu lähinnä pientalovaltaisen asumisen ja ympäristöä häiritsemättömien pienimittakaavaisen työpaikkarakentamisen alueeksi.

#### AT Kyläkeskus

Alue on tarkoitettu enintään kahden perheen pientaloja varten. Alueella voidaan rakentaa lisäksi maa- ja metsätalouden tarvitsemia rakennuksia ja asumiseen liittyviä ympäristöä häiritsemättömiä työtiloja. Rakennettavilla rakennuspaikoilla voidaan suorittaa peruskorjauksia, laajennuksia ja uudelleen rakentamista. Alueen rakentamisessa on otettava huomioon olemassa olevat rakennukset, maasto ja kasvillisuus. Rakentamisen tulee sopia olemassa olevaan ympäristöön ja rakennuskantaan. Rakennuspaikoilla tulee suusia pihapiirin muodostumista rakentamisen, aitojen sekä puu- ja pensasistutusten avulla. Taaja-asutuksen muodostamisesta säädetään rakennuslain 5 §:ssä.

**EV** Vankila-alue

**W** Vesialue

Alue on tarkoitettu virkistykseen ja kalastukseen. Alueella tulisi sallia liikkuminen ainoastaan moottorit-  
tomilla kulkuneuvoilla lukuunottamatta ammattikalastusta, huolto- ja pelastustoimintaa.

**LR** Rautatieliikennealue

**LL** Lentoliikenteen alue

**SL** Luonnonsuojelualue tai -kohde

Alue on rauhoitettu tai tarkoitettu rauhoitettavaksi luonnonsuojelun mukaisesti luonnonsuojelu-  
alueeksi. Kaikki alueen suojeluarvoa vaarantavat tai luontosuhteita muuttavat toimenpiteet ovat kiellettyjä.

**SE** Selvitysalue

Alueen käyttö selvitetään muun yleiskaavatyön yhteydessä.

### ALUEKOHTAISET LISÄMÄÄRÄYKSET

#### Erityismääräykset koskien luontosuhteitaan arvokkaita alueita

**SL1** Luontosuhteitaan arvokas alue

Luontosuhteitaan arvokkaat alueet osoitetaan varsinaisen maankäyttömerkinnän rinnakkaismerkinnällä. Alueella ei tulisi sallia sellaisia rakentamis-, kalvarmis-, louhimis-, tasoittamis- ja täyttämistöitä, hakuista tms. toimenpiteitä, jotka alentavat alueen suojeluarvoa. Alueen metsänhoidossa ei kasvillisuus- ja vesikosuhteita tulisi muuttaa. Peittoauiden läpi virtaavien jokien, purojen ja valtojen sekä järven rantakasvillisuuden luonne tulisi säilyttää nykyisellään ja edistää uusien kasvillisuusvyöhykkeiden syntymistä tuhoutuneiden tilalle keskiväden korkeuden mukaisesta vesirajasta 2-5 m leveänä vyöhykkeenä.

#### Erityismääräykset koskien kulttuurihistoriallisesti arvokkaita alueita sekä merkittäviä kulttuurimaisemia

**SR1** Kulttuurihistoriallisesti arvokas alue

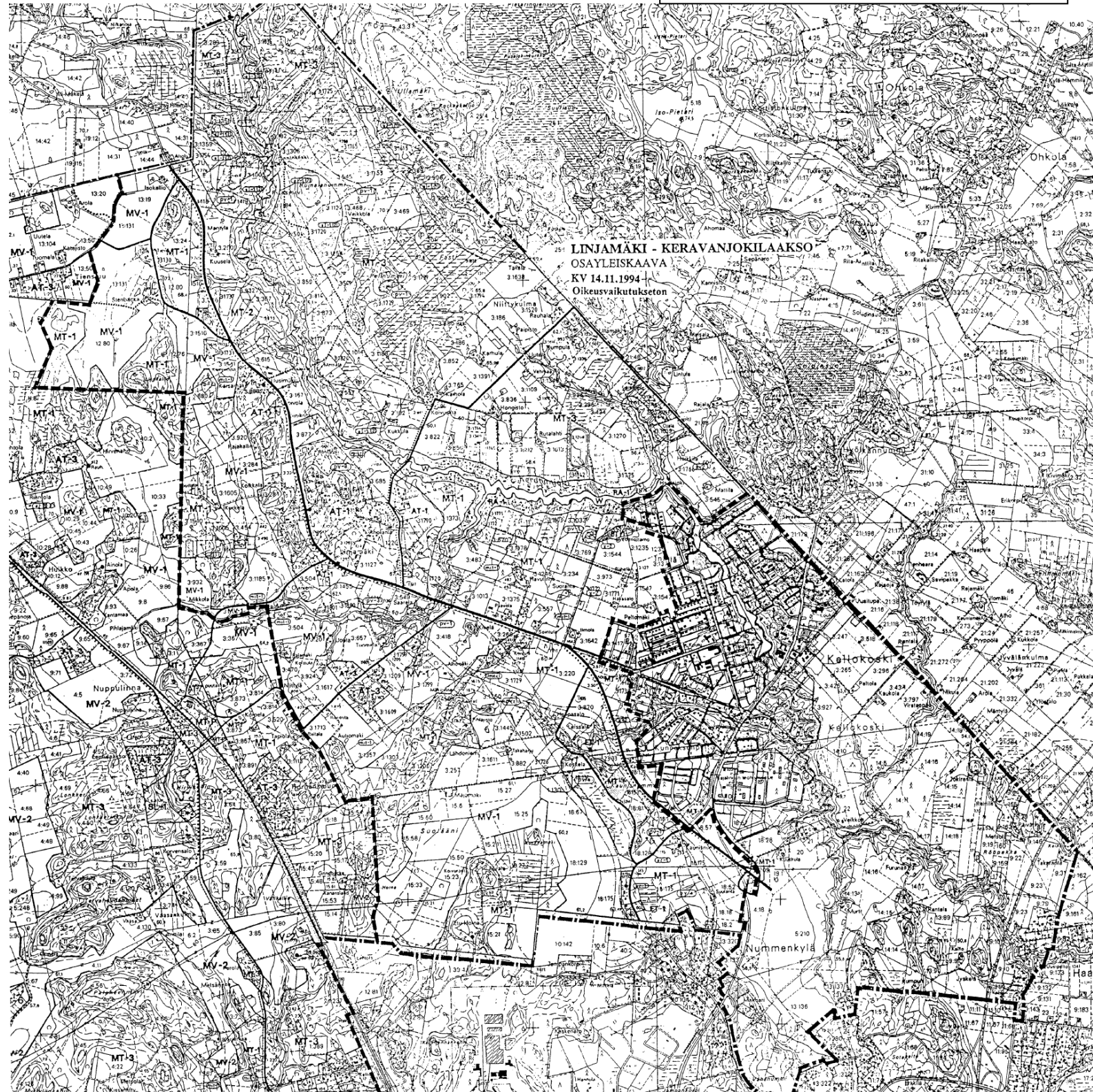
Kulttuurihistoriallisesti arvokkaat alueet osoitetaan varsinaisen maankäyttömerkinnän rinnakkaismerkinnällä. Alue on suunniteltava siten, että olemassa olevan rakennuskannan ja tilausten säilyttämisellä luodaan edellytykset. Uudisrakentamisen ja olemassa oleviin rakennuksiin tehtävien muutosten soveltamiseen ympäristöön on samalla kiinnitettävä erityistä huomiota.





KELLOKOSKEN OSAYLEISKAAVA  
Nro. 2031

Liite 3.  
Ote Linjamäki - Keravanjokilaakso  
-osayleiskaavasta





**TUUSULAN KUNNAN KELLOKOSKEN OSAYLEISKAAVAN MAASTOTUTKIMUKSIA**

Juhani Laamanen, 2005

Tutkimukseen sisältyy viisi maastoaluetta. Ne ovat peltojen, teiden ja rakennettujen alueiden välissä säilyneitä jossain määrin jopa luonnontilaisia maastokokonaisuuksia.

Tässä tutkimuksessa ne on nimetty seuraavasti:

- A. Keravanjoen metsälaaksot
- B. Kaakkoiskulman metsäselänteet
- C. Vähänummen metsiköt

**D. Kaunisnummen eteläpuoliset korpimetsät.**

Nämä enimmäkseen metsäiset maastot rajautuvat peltoihin tai pellonreunamien ja tienvarsiin rakennettuihin alueisiin. Luonnonvarojen säilyttämisen kannalta perusasia on, missä määrin voidaan välttää erilaisen rakentamisen suuntautuminen tutkittuihin maastoihin. Joiltain osin jo topografia sinänsä rajoittaa mielekästä rakentamista.

Enimmäkseen viljelysalueisiin rajoittuvia metsämaastoja voidaan kaavoituksenkin puitteissa tarkastella kahdella pääperusteella. Metsäiset alueet ja erityisesti myös niiden reu-navyöhykkeet ovat tärkeitä maisemaelementtejä. Toisaalta metsämassojen ekosysteemit ja luontotyypit (biotyypit) voidaan luokitella luonnonarvojen ja suojelukriteerin mukaisesti, jossa onkin tämän tutkimuksen painopiste.

Tutkitut kohteet on tässä yhteydessä luokiteltu kolmeen arvoryhmään:

1. erittäin arvokkaat
2. arvokkaat
3. mahdollisesti suojeltavat.

**Tutkimusmaastojen yleispiirteet****A. Keravanjoen metsälaaksot**

Tämän tutkimuksen maastoalueista luontosuhteiltaan monipuolisin ja arvokkain on Keravanjoen laakso Kellokosken taajamasta kaakkoon lähelle Lahdenväylää (moottoritietä).

Laaksoalueen ulottuvuus Savikulman asuinalueen eteläreunan paikkeilta Lahdenväylän lähelle on yli kaksi kilometriä. Matkaa pidentävät joen tällä osuudella kaksitoista meanderimutkaa. Eripituisia sivulaakoja on kahdeksan. Niiden pohjaa uurtaa puro tai ne ovat osan vuotta vetisiä. Moniin sivulaaksoihin viettää pienempiä vetisiä tai kosteita, paikoin lähteikköisiä juotteja.

Koko laaksolabyrinttia luonnehtii virtaavien vesien pitkään jatkunut ja edelleen jatkuva eroosio eli kulutustyö. Se on monin paikoin geologisesti nähtynä nopeaa, sillä maaperä on enimmäkseen hienolajitteisia hiesuja ja hiesusavia. Keväiset lumipeitteen sulamisvesien



aiheuttamat tulvat nopeuttavat ero-osioita. Myös runsaat kesäsateet voivat joskus olla erityisen tehokkaita. Lähes historiallinen kesätulvahuippu koettiin kuluvanvuoden 2004 heinä- ja elokuun vaihteessa. Silloin pienimpienkin laaksojen pohjat olivat virtaavan veden vallassa. Ylempänä olevat osittain soistuvat tasamaat vettyivät pintaan asti.

Laaksojen rinteiden kaltevuus on monin paikoin varsin suuri, korkeuseroja jopa kymmenisen metriä 50 metrin matkalla. Vettyneiden maamassojen liukumat ovat hyvin mahdollisia ja niitä on tapahtunutkin. Rinteillä ja niiden yläreunojen lähellä ei pitäisi sallia voimakkaita hakkuita eikä tietenkään rakentamista. Kellokosken taajamassa on paikoin rakennettu liian lähelle jyrkähköä rinnettä.

Monin paikoin jokilaaksomaastossa on suojelua edellyttäviä biotooppeja. Laaksojen pohjilla tavataan myös pieniä lehtokorpia. Keravanjoen varsilla on paikoin kapeita tulvaniittyvyöhykkeitä. Paikoitellen tavataan myös lähteikkökasvillisuutta. Laaksorinteiden välisillä tasamailla on erilaisia korpisoistumia. Voimalinjan kohdalla ja paikoin muuallakin on kosteita niittybiotooppeja tai metsäniittyjä. Kokonaisuutena kasvillisuus on runsasravinteisuutta (eutrofia) tai keskirasvinteisuutta (mesotrofia) suosivaa. Niukkaravinteisia (oligotrofeja) kasvupaikkoja on tuskin lainkaan.

## **B. Kaakkoiskulman metsäselänteet**

Alue käsittää peltojen välisiä enimmäkseen 10-15 metriä korkeita metsäkumparemaastoja. Niiden kasvillisuus on etupäässä erilaisia kangasmetsiä, alarinteillä lehtomaisia ja laaksoissa korpibiotooppeja. Kasvillisuus näkyy metsähoidollisten toimien ja viljelysten läheisyyden aiheuttamia muutoksia.

Muutama mahdollisesti suojeltava kohde kuitenkin tavataan. Paras niistä sijaitsee lähellä Tuusulan rajaa Järvenpään puolella, Pihtikallion pohjoinen ja koillinen rinnetä. Se ei siten virallisesti kuulu Kellokosken osayleiskaava-alueeseen, mutta on tutkittu.

## **C. Vähänummen metsiköt**

Järvenpään rajasta itään ja pohjoiseen on Vähänummen kangasmetsämaasto. Se käsittää enimmäkseen luode- kaakkosuuntaisen ympäristöään 10-15 metriä korkeamman harjumaiseman selännealueen. Etupäässä kuivia mäntykankaita sisältävän alueen kasvillisuus on hakkuiden muuntelemaa. Muutamia luonnostilaisempia kohtiakin sentään tavataan.

## **D. Kaunisnummen maasto**

Kaunisnummen metsä ei nykyään ole täysin nimensä arvoinen. Sen keskiosaa näet hallitsee luode- kaakkosuunnassa noin 500 metrin ja vastakkaisuunnassa 150 metrin kokoinen vanha soran- ja hiekanottoalue. Se on osittain metsittynyt tai muuten kasvillisuuden peittävä, mutta ihmisen toimesta hoitamaton.

Kuoppamaaston ja maantien lounaispuolella on noin 1.5 kilometrin mittainen kapeahko rinne- ja korpimetsäalue. Se on osittain kohtalaisen luonnontilainen.

Hiekkakuopan kaakkois- ja itäpuolella on ihmisen toiminnan varsin paljon muuntelemaa metsämaastoa. Kasvillisuus on osittain lehtomaista tai korpisoistumia. Suuria haapoja on kymmeniä.



Sorakuopan luoteispuolella on noin 450 metrin mittainen harjumainen metsäselänne, joka on maastoltaan varsin ehyt. Kasvillisuus on enimmäkseen tuoretta kangasmetsää, paikoin lehtomaista.

Metsäselänteen koillispuolella on pienehkö alue avohakkuun jäljiltä nuorta lehtipuustoa kasvavaa kosteaa niittyä. Sen pohjoispuolella on pieni peltoalue.

Alueen pohjoisosassa on keskeisenä länsi- itäsuuntainen, noin yhden kilometrin pituinen purolaakso, joka on varsin voimakkaasti ihmistoimien muokkaama. Sen rinteet ovat osittain lehtomaisia ja pohjalla on ajoittain tulvanalaisia luhtaniittyjä.

#### **E. Kaunisnummen eteläpuoliset korpimetsät.**

Kaunisnummen alueen eteläreunalla Järvenpään rajasta pohjoiseen on lähes 0.3 neliökilometrin laajuinen melkein tasainen metsämaasto. Kasvillisuus on enimmäkseen paikoin lehtomaisia kuusivaltaisia korpisoistumia, jotka ovat pääosin kohtalaisen luonnontilaisia. Merkittävimminä muutoksina näkyvät enimmäkseen lievät hakkuut ja niiden jäljiltä muuttamat vanhat ajourat. Alueen pohjoisosan nuoripuustoisessa korpimetsässä on vanhoja umpeutuvia oja. Samantapaista on läntisempi Korkeamäen metsämaasto.

Alueiden metsätaloudelliset toiminnot tulisi mukauttaa biotooppien säilymiseen vähintään nykyisellä luonnontilaisuuden tasolla.



## Tutkimusalueiden topografian merkitys kasvillisuusanalyysien metodiikassa

Maastotutkimuksissa on keskitytty topografian mukaiseen kasvillisuuden analysointiin. Tutkituilla alueilla voimakasta, jyrkkäpiirteistä topografiaa tavataan vähän. Sitä edustavat enimmäkseen melko jyrkkärinteisiksi erosioituneet joki- ja purolaaksot. Myös joitakin maatalahkoja harjumaaisia selännteitä ja kalliomäkiä tavataan. Muuten maastot ovat varsin tasaisia, koska Kalliokosken seutua hallitsevat hienojakoiset savi-, hiesusavi- ja hiesusedimentit.

Tutkitut maastot ovat lähes kokonaan metsää, joillain paikoin (esim. voimalinjoilla) vailla varsinaista puustoa olevaa metsämaata. Metsien puustorakenteessa on suuria eroja. Pitkään (yli 50 vuotta) hakkuulta välttyneitä metsiä on melko vähän. Nuorempuoleiset puustot luonnehtivat useimpia maastokuvioita. Vailla sulkeutunutta puustoa olevia maastonosia (voimalinjat, paljaaksihakkiot) on verraten vähän.

Edellä esitettyjen perusteiden pohjalta tässä tutkimuksessa maastokuvioiden rajaukset on tehty topografisten ja puustollisten erojen mukaisesti. Muita muuttujia lähinnä maastokuvioiden sisällä ovat maaperän kosteus- ja ravinteisuuserot. Tutkimusalueilla kosteuserojen merkitys näyttää olevan suurempi. Maapohjat ovat näet enimmäkseen keskiravinteisia (mesotrofeja) tai jopa runsasravinteisia (eutrofeja). Niukkaravinteisia (oligotrofeja) biotoppeja tavataan eniten Vähänummen maastoalueella.

Kasvillisuusanalyysit on tehty erikoisilta näytealoilta. Pienimmät ovat kokoluokkaa 5x5 m ja 5x10 m, suurimmat 10x10 m ja 20x20 m. Samankokoisten näytealojen mittasuhteet voidaan olla erilaiset sen mukaan, onko näyteala neliön vai suorakaiteen muotoinen. Näytealan koko ja muoto riippuu kasvillisuuden homogeenisuudesta eli lajistollisuudesta. Esimerkiksi joen rantaa kapeana myötäilevä tulvaniitty on mielekkäämpää analysoida 2x50 m:n kuin neliön muotoiselta 10x10 m:n näytealalta. Rannasta kymmenen metriä kuivalle maalle siirryttäessä kasvillisuustyyppi voi olla ihan toinen. Sama koskee kapeapohjaisia ajoittain märkiä tai lähteikköisiä laaksoja, joiden märkä pohja on usein vain metrin parin levyinen. Siihen sopii vaikkapa 50x1 m:n näyteala eikä samankokoinen 5x10 metriä.

Näytealoilta on tehty seuraavaksi katsottu määrä yleensä 1x1 m:n kokoisia otosruutuja. Useimmiten ruutujen lukumäärä näytealalta on ollut 5 tai 10. Jokaiselta otosruudulta on havaittujen putkilokasvien, sammalten ja jäkälien runsaudet arvioituna peitteisyysprosentteina. Myös ruutujen ulkopuoliset näytealan lajit on merkitty muistiin, samoin saman biotyypin lajit näytealan ulkopuolella. Puusto on arvioitu eri lajien osuuksina runkoluvusta, pensasto runsausasteikolla 1-10. Tätä asteikkoa on käytetty myös joissakin suurpiirteisissä kasvillisuusanalyysissä, esimerkiksi metsätien piennarkasviston tutkimisessa. Muitakin merkintöjä näytealalta on toisinaan tehty, mm. epifyyttijäkälat ja sienet. Eläimistöä ei ole systemaattisesti tutkittu, vain hajahavaintoja lähinnä linnustosta.

Kasvilajien esiintymisen asteikko 1-10:

Runsausarvoa suunnilleen vastaavat peitteisyysprosentit

1. erittäin niukasti näytealalla tai sen läheisyydessä	alle - 0.2
2. niukasti näytealalla	0.2 - 0.49
3. melko niukasti	0.5 - 1.9
4. melko niukasti pikkukasvustoina	2 - 3.9
5. enimmäkseen kohtalaisesti	4 - 7.9
6. paikoin melko runsaasti	8 - 14.9
7. kohtalaisen runsaasti	15 - 24.9
8. runsaasti näytealalla	25 - 49.9
9. runsaasti näytealalla ja sen läheisyydessä	50 - 79.9
10. erittäin runsaasti	80 - 100

Useissa tapauksissa kasvilajien runsaussuhteita määriteltäessä on ongelmia. Joskus muutama suurilehtinen yksilö tai ilmaverso on hyvin peittävä, esim. monet pensaat, konnamarjat tai karhunputki. Toisinaan taas suuri yksilöluku aiheuttaa pienen peitteisyyden, esim. monet heinät tai järvikorte. Sitä paitsi moni laikkukasvusto onkin klooni eli samaa yksilöä lukuisina ilmaversoineen, esim. valkovuokko.



## A. Keravanjoen metsälaaksot

### A1. Keravanjoen läntisen sivupuron laakso risteineen

Alue käsittää Kirvesmiehentien omakotitonttien eteläpuolella olevan purolaakson ja siihen suunnilleen pohjoiseen viettävän jyrkähkön rinnemaaston. Rakennettujen alueiden (Savikulman pientalot, Rajalinnan teollisuustontit) puristuksessa on kaksi hyvää ja suojeltavaa lehtoa.

(1) Selänteen laella ja jyrkällä koillisrinteellä on lehtoa tai lehtomaista metsää, jossa kasvaa paikoin lehto-orvokkia (peittävyysprosentti noin 10) ja parikymmentä muuta lehtomaisuuden ilmaisijaa; suojeluluokitus 2.

**luo-2(4)** (2) Tämän maastonosan arvokkain suojelukohde on sivupuroon suunnilleen kaakkoon viettävä lehtokumpare. Sillä tavataan pienialainen (noin 2-3 aaria) mutta hyvin peittävä (70-100 prosenttia) kasvusto lehto-orvokkia (*Viola mirabilis*). Se kuuluu Tuusulassa tavatuista esiintymistä viiden parhaan joukkoon ja on ehdottomasti suojeltava (luokitus 1).

(3) Pohjoiseen kohti sivupuroa avautuva kosteikkopoukama, jossa varsin rehevä, osin kulttuurivaikutteinen kasvillisuus; suojeluluokitus 3.

### A2. Keravanjoen metsälaakso Savikulmasta Veikkolaan

Noin kilometrin pituisessa mutkittlevassa jokilaaksossa rinteet ovat verraten jyrkkiä (kaltevuus keskimäärän 8-10 metriä 50 m:n matkalla).

(1) Loivahkolla koillisrinteellä sijaitseva kuusivaltainen rinnelehto on melko luonnontilainen, lähinnä käenkaali-oravan-marjatyyppejä (OMAT); suojeluluokitus 2.

**luo-2(3)** (2) Jokeen viettävillä rinteillä on erilaisia lehtoja ja joitain osittain lähteikköisiä kosteikkopoukamia. Meanderimutkineen noin puoli kilometriä pitkä lehtometsäinen jokilaakso kuuluu 1. suojeluluokkaan. Sen kasvusto on monipuolinen ja kasvillisuus varsin luonnontilainen.

**luo-2(3)** (3) Alueen eteläosassa Keravanjokeen laskee länsilounaasta lähes puolen kilometrin pituinen kapea sivupuro, johon viettää kolme pientä laaksoa. Siellä tavataan topografian mukaisesti kosteudeltaan erilaisia lehtoja kahden rakennetun alueen välissä (Rajalinnan teollisuusalueen eteläreuna, muutama Alatalontien pientalo). Rakentamista ei pidä laajentaa kohti lehtolaaksoa, joka on 1. suojeluluokkaa.

#### 2. (4) Keravanjoen itäpuolinen rinnemaasto

Alueen ehdottomasti arvokkain luontokohde sijaitsee 150 metsiä Veikkolan talosta luonteseen. Jyrkähköllä kohti joenmutkaa viettävällä länsiluoteisrinteellä on rehevähköä jokilaaksolehtoa. Ympäristössä tapahtuneista ihmisen toimita (hakkuu ym.) huolimatta tämä pieni rinnelehto on säilynyt verraten luonnontilaisena.

Puusto on kuusivaltainen (80 %), lisäksi haapaa ja harmaaleppää. Pensastona on verraten runsaasti lehtokuusamaa ja taikinamarjaa. Kenttäkerroksesta mainittakoon käenkaali (peitteisyys 11 %), tesma (7.5), lehtokorte (6), sormisara (2.5), sinivuokko (1.2), nuokkuhelmi (1.0) ja lehto-orvokki (1.5). Pohjakerrosta vallitsevat lehtolajit: lehväsammat (13 peitteisyysprosenttia), ruusukesammat (9), metsäliekosammat (5), suikerosammat (27).

Yhteensä lajeja merkittiin 21.-22. lokakuuta 2004 lähes 60, joista kenttäkerroskasveja 32 lajia, useimmat melko vaateliaita.

Koko jokilaakson erikoisin kasvilöytö oli 21. lokakuu 2004 havaittu taponlehti (*Asarum europaeum*). Laji kuuluu piippuruohokasvien heimoon (*Aristolochiaceae*) ja on Suomesta tavattu harvinaisena vain muutamalta paikalta. Pirkanmaalta se on merkitty vakinaiseksi ja harvinaiseksi, Uudeltamaalta yhdestä paikasta tulokaslajiksi, samoin Oulun seudulta.

Näytealan kuudelta taponlehtikasvuston näyteruudulta (1x1 m) keskipeitteisyys oli 22. lokakuuta 2004 peräti 40 prosenttia, lehtilapa oli läpimitaltaan enimmäkseen 7-8 senttiä. Kasvustoista otettiin valokuvat. Esiintymää on syytä jatkotutkia vielä touko-kesäkuussa.

Tällaisen kasviharvinaisuuden esiintymispaikka lähistöineen kuuluu varauksetta 1. suojeluluokkaan. Kaikki toiminnot, jotka vaarantavat taponlehden esiintymisen kasvupaikoillaan, on ehdottomasti kiellettävä. Lehto on siis arvokas kasvistosuojelukohde.

### **A3. Keravanjoen metsälaakso välillä Veikkola - Furunäs**

Tämä mutkineen lähes kilometrin pituinen metsäinen jokilaakso on tutkimusalueen parasta osaa ja lajissaan koko kunnan parhaita. Sen suojeluarvoa lisää etelästä ja varsinkin luoteesta laskevan sivupuron laakso. Alue kuuluu kiistatta 1. suojeluluokkaan.

(1) Laaksonosa Alatalontien sillasta voimalinjaan on joen lounaispuolella enimmäkseen kuusivaltaista lehtomaista metsää. Jyrkähkөөn hiesurinteeseen on virtaava vesi uurtanut kaksi kapeaa, mutta syvää poikkittaislaaksoa. Joen pohjoispuolinen rinne on laidunniittyä, jota ei tähän tutkimukseen ole analysoitu.

(2) Jokilaakson osa-alue voimalinjasta luoteisen sivupuron suulle on luontoarvoltaan erittäin hyvä ja kuulu 1. suojeluluokkaan. Joen kummankin puolen ja varsinkin pohjoispuoleilla rinteillä on todella monipuolista lehtokasvillisuutta ja muutamia joenrantaniittyjä.

Kasvistosta mainittakoon mukulaleinikki, keltavuokko ja kullero, jota on eniten joenrantaniityillä. Rinnelehdot ovat reheviä, mm. lehto-orvokkia on paikoin runsaasti. Tarkemmat tiedot ovat kasvillisuusanalyysien esittelyssä. Rinnelehdot ovat vaikkapa pähkinäpensaalle sopivaa kasvualustaa, mutta jostain syystä sitä ei tavata.

(3) Jokilaakson osa on pituudeltaan noin 300 metriä. Joen koillispuolen rinteellä on harvennushakkuusta johtuen nuorta enimmäkseen lehtipuuvaltaista metsää. Aluskasvillisuus on hakkuun vaikutuksesta niittymäistä lehtoa. Joen lounaispuolen rinteellä on noin kahden hehtaarin ylitieheä istutuskuusikko, jossa aluskasvustot todella niukat. Tällainen lehtojen muuttaminen ei ole suositeltavaa, koska kuusettuminen on lehdoissa luonnostaankin ongelma. Kuusikon kaakkoispuolella on lehtomaista niittyä, jossa kasvaa runsaasti kulleroa (*Trollius europaeus*)

### **A4. Eteläisen sivupuron laaksomaasto**

Keravanjoen eteläpuoleisten peltojen suunnalta laskee kohti pohjoista Keravanjokeen sivupuro, jonka pituus on yli kilometri. Siitä vain pohjoisosa on leveämmälti metsäistä. Puro-laakso pienine sivulaaksoineen on erilaisia lehtoja, suojeluluokitus 2.



## A5 Luoteisten sivupurojen laaksot

Luoteen suunnalta Keravanjokeen laskeva sivupuro alkaa Mäntsälän puolelta Tienhaarasta. Tutkimusalueella purolaakso on noin 1.2 kilometriä ja se on enimmäkseen molemmin puolin metsäistä.

Puruoma on enimmäkseen 1.5-2 metriä leveä ja eroosion vaikutuksesta melko syvä, alajuoksulla jopa pari metriä. Silti voimakkaiden tulvien aikoihin (esim. heinäkuussa 2004) vesi voi nousta peittämään puron viereisiä kapeita tasanteita. Niillä onkin kosteaa lehtoa tai jopa lehtokorpea.

Rinteet ovat monin paikoin melko jyrkät, korkeuseroa jopa noin 8-10 metriä 30-40 metrin matkalla. Niillä on useita pieniä kosteapohjaisia, osittain lähteikköisiä sivulaaksoja. Rinnelehtojen valtapuu on enimmäkseen kuusi, seurassaan hieskoivua ja harmaaleppää.

Koko purolaaksoalue on perusteltua sijoittaa 1. suojeluluokkaan, sillä se on varsin luonnontilainen ja kasvistoltaan monipuolinen. Muutamain paikoin tehdyt kuusen harvennukset ovat lehtokasviston kannalta enemmän myönteinen kuin kielteinen toimenpide. Se näkyy varsinkin kevättaspektin lajistossa, esimerkiksi vuokot, kevätlinnunherne ja imikkä ovat runsastuneet.

### luo-2(2)

(1) Purolaakson luonnontilaisin osa on noin 250 metrin pituinen alajuoksu Keravanjoesta voimalinjaan. Se liittyy oleellisesti Keravanjoen arvokkaaseen lehtolaaksoon (3: 2-3). Koillispuolella maasto vaihtuu tasaiseksi korpimetsäksi (alue 7), josta pari varjoisaa sivulaaksoa saa osan vettä.

(2) Noin 35 metriä leveän voimalinjan kohdalla purolaakson kasvillisuus on pohjalla ja alarinteillä kosteaa tai märkää mesiangervoniittyä, ylempänä tuoretta niittyä. Siitä noin 300 metriä luoteeseen jatkuva osa laaksoa on erilaisia lehtoja lähinnä kosteuserojen mukaisesti. Länsipuolinen loiva rinnemetsä on äskettäin hakattu melkein puroon saakka. Noin 20 metriä leveä suojavyöhyke olisi pitänyt jättää.

(3) Koilliseen kaartuva noin 800 metrin pituinen osa purolaaksoa ulottuu aina Linjatiehen asti Mäntsälän rajalle. Siitä on tässä yhteydessä tutkittu metsäisempi lounaisosa pituudeltaan noin 500 metriä.

Laakson luoteeseen viettävällä melko jyrkällä rinteellä on neljä lyhyttä sivulaaksoa, jotka saavat osan vettä laaksonpuoleiselta osin lähteikköiseltä korpitasanteelta (7:1).

Laakson pohjatasanteella on kosteita, ajoittain tulvanalaisia lehtoja, osin jopa lehtokorpea. Pienten poikkilaaksojen pohjilla on osittain lähteikköisiä kapeita lehtokorpikasvustoja. Rinnealueet ovat erilaisia lehtoja. Lajisto selviää kasvillisuusanalyysien koosteesta. Alue kuuluu 1. suojeluluokkaan.

## 6. Voimalinjan kaistale

Tutkimusaluetta halkoo noin 1.5 kilometrin pituudelta noin 35 metriä leveä voimalinja koillisesta lounaaseen. Sen kohdalla puusto pidetään lyhyenä. Tutkimuksen aikaan se oli enintään 2-3 metristä, enimmäkseen koivua ja pajua. Tällä linja-aukeella maaperä on liian märkää runsaille katajikoille. Viereiset alueet ovat enimmäkseen tasaista, varsinkin näin sadekesänä pintaan saakka vetistä korpimaastoa.

Vaikka leveä voimalinja e olekaan alkuperäisluontoon toivottava elementti, se kuitenkin osaltaan lisää monimuotoisuutta. Tässä tapauksessa se näkyy korpi niittynä, jota on kiintoisaa verrata viereisiin metsäisiin biotooppeihin. Suurimmat kliimaattiset erot ovat voimakkaampi valoisuus ja suuremmat vuorokautiset lämpötilaerot. Talvella lunta voi kertyä enemmän, mutta keväällä se sulaa nopeammin.

Kasvistolliset erot ovat huomattavat lajistollisesti ja varsinkin lajien runsaussuhteissa. Tällä alueella sen huomaa parhaiten mesimarjan (*Rubus arcticus*) esiintymisessä. Se on valoa suosivana paikoin runsaampi ja kukkii selvästi enemmän kuin viereisillä korpimetsäpaikoilla. Runsaasta kukinnasta huolimatta marjasato on niukka, kuten yleensä eteläisimmässä Suomessa. Kukkivia niittykasveja on enemmän, esimerkiksi purtojuuri (*Succisa pratensis*) on paikoin runsas, samoin siellä ruokailevat päiväperhoset.

## A7. Jokilaakson koillispuoleinen korpitasanko

Keravanjoen ja sen luoteisen sivupuron lehtolaaksojen (alueet 3:3, 5: 1-3) koillis- ja itäpuolella on lähes tasaista enimmäkseen soistuvaa tai soistunutta metsämaastoa. Sen ulottuvuus on lounaasta lehtolaaksojen yläreunalta koilliseen noin 600 metriä ja luodekaakkoisuunnassa suunnilleen 400-500 metriä. Tähän ei ole sisällytetty etelään Keravanjoen lähelle suuntautuvan metsätien itäpuoleista paljaaksi hakkuulla ja ojituksella pilattu aluetta (noin 10 hehtaaria). Maaston luoteisosassa halkoo liki 700 metrin pituudelta voimalinja (alue 6).

Alueen länsiosaa Keravanjoen metsälaaksosta (alue 2) itään ei ole tarkemmin tutkittu.

(1) Koilliseen suuntautuvan lehtolaakson (5:3) ja voimalinjan (alue 6) välissä on noin 400 metrin pituinen kapea korpimaasto. Se on enimmäkseen kuusipuustoista kangaskorpea, mutta paikoin hieman lähteikköistä lehtokorpea. Suojeluluokka 2.

### luo-2(2)

(2) Alueen eteläosa voimalinjasta kaakkoon on luontoarvoltaan erittäin hyvää korpimaastoa. Suojeluluokka 1. Lounaisreuna viettää loivasti kohti lehtolaaksoa (3:3, 5:1) jo on osin kosteaa lehtoa tai lehtokorpea.

Tasainen metsämaasto on enimmäkseen kuusivaltaista rahkasammaleista kangaskorpea, jossa samallajisto että putkilokasvisto on varsin monipuolinen. Runsaaimmin tavataan korpisammalta, mutta laikuittainen myös mm. pallopää- ja okarahkasammalta, paikoin myös rämerahkasammalta. Edellisiä runsaampaa ravinteisuutta ilmavista sammalista mainittakoon enimmäkseen märissä painanteissa esiintyvät kiilto- ja kilpilehväsammal sekä luhtakuirisammal, tasapinnoilla tavattavat lehtolehväsammal ja otasammal. Niiden peittävytydet ovat pienet, mutta esiintyminen ilmaisee lievää runsasravinteisuutta, osittain lähdevesien vaikutustakin.

Putkilokasveista lievää runsasravinteisuutta (mesoeutrofiaa) ilmaisevat vähäisinä, paikoin kohtalaisestikin tavattavat mätässara, tuppisara, suokorte, mesimarja ja harajuuri. Näistä runsaimpina ovat mätässara ja suokorte.

Harajuuri on kämmekkäkasvi, pieninä klooniryhminä esiintyvä ja melko vaikeasti havaittava. Samaa voi sanoa pienikokoisesta herttakaksikosta (*Listera cordata*), jota en kesällä 2004 havainnut ollenkaan, vaikka sopivia kasvupaikkoja riittää. Maariankämmekkääkin oli esillä todella vähän.

(3) Korpimaaston koillisosa on voimakkaammin ihmisen toimien muuntelemaa kuin lounaisosassa (2). Sieltä on tehty vain kaksi näytealaa, molemmat lehtokorpea.



Niistä pohjoisemmassa on melko runsaasti hiirenporrasta ja metsäalvejuurta seurassaan mm. mätäs- ja tuppisaraa, mesimarjaa ja suokortetta. Eteläisempi osa on vain lievästi lehtomaista rahkasammalpeitteistä kangaskorpea. Vaikka nämä ovat aikoinaan tehdyn kuusen hakkuun (sammaloituneita lahokantoja) muuntamia, suojeluluokaksi voidaan merkitä 2.

A. 7 (4) Korpimaaston luoteis- ja länsiosa rajoittuu idässä purolehtolaaksoon (5.3) ja lännessä Keravanjoen lehtolaaksoon (2:1-2), pohjoispuolella on tasaista peltoa. Maaston halkaisee pieni sivupurolaakso (liittyy eteläpäässään laaksoalueeseen 5:2).

Tällä alueella metsien enimmäkseen kuusivaltainen puusto on suurimmaksi osaksi hakattu. Hakkuun jäljiltä maasto kasvaa lyhyttä lehtipuustoa, eteläpäässä koivua, joka vähitellen tihenee.

Aluskasvillisuus on pääosin heinävaltainen: maaperän kosteuden mukaisesti useita kastikalajeja (hieta-, metsä-, viita- ja luhtakastikkaa), nurmirölliä, nurmilauhaa ja metsälauhaa. Mujista kasveista mainittakoon maitohorsma, kultapiisku ja paikoin kookas piikkiohdake (*Cirsium vulgare*). Märemmillä kohdilla tavataan mm. harmaasaraa ja röyhävihvilää. Tarkempia kasvustoanalyyskejä hakkuualoilta ei ole tehty.

#### **A8 Metsäinen jokilaakso välillä Furunäs- Lahdenväylä**

Tämän laaksoalueen pituus suoraan mitattuna luoteesta kaakkoon uuden Kerava - Lahtiradan viereen on 800 metriä. Jokiosuuden kymmenen osin jyrkkää meanderimutkaa myöten mitattuna pituus on noin 1200 metriä.

Noin puolet jokilaaksosta on metsäistä. Varsinkin kaakkoisosassa pellot ulottuvat lähelle jokea, väliin jää vain kapeita pensastoisia niittykaistaleita. Niitä ei ole tarkemmin tutkittu.

#### **luo-2(1)**

(1) Tutkituista metsäalueilta arvokkain on laaksonosan luoteispäässä. Se on etelään tai lounaaseen viettävää loivahkoa rinnettä, jossa on rehevää lehtoa, lehtoniittyä ja pieni kosteikko. Alueen suojeluluokka on 1.

Loivarinteisessä lehdossa on runsaana mm- valkovuokkoa, lehto-orvokkia, imikkä, tesma, käenkaali ja lehtokuusama, paikoitellen mukulaleinikki, kevätlehtoleinikki, sudenmarja, keltavuokko ja taikinamarja. Kuusen seurassa tavataan isoja haapoja.

Lähellä lehtoa joen etelään avautuvalla rantatörmällä on rehevää lehtoniittyä. Runsaana tavataan mm. mukulaleinikki, keltavuokko ja koiranvehnä, paikoin imikkä, rohtovirmajuuri ja metsäkurjenpolvi.

Edellisten itäpuolella hieman alempana on pieni koskeikkopainanne, jossa ilmenee sekä luhtaisuutta että lähteisyyttä. Runsaimpina tavataan lehtopalsami, lehtotähtimö, luhtalemikki, rentukka, rönsyleinikki ja mesiangervo. Kosteikkosammalia edustavat luhtakuirisammal, otasammal ja kiiltolehväsammal. Puusto on harvahkosti tuomea ja kiiltopajua (pituus 4-6 m)

(2) Tämä alue käsittää Lahdenväylän ja sen viereen rakenteilla olevan rautatien länsipuolisen metsämaaston. Keravanjoen länteen kaartuvan meanderimutkan pohjukkaan laskee pieni eroosiopuro, jonka leveys on noin 1-1.5 metriä. Se muodostaa jyrkähköine rinteineen geomorfologisesti tyypillisen V-laakson.

Rinteillä on melko luonnontilaista lehtomaista kuusikkoa, jonka pohjakerroksessa on melko vaateliaita varjosammalia: Isokastesammalta, metsäkerrossammal, metsäliekosammal, ruusukesammal, lehto- ja metsäsuikerosammal. Kenttäkerroksessa on mm. hiirenporrasta, lehtokortetta ja tesmaa. Suojeluluokitus 2 lienee riittävä. Pohjoispuoleinen joenvarsipelto on enimmäkseen muuttunut niityksi.

## **B. Kaakkoiskulman metsäselänteet**

### **B1. Kangasmetsäselänne**

Kunnanrajan kummankin puolen Sammalvaarantiestä länteen on matalahko, paikoin kalliainen metsäselänne, jonka relatiivinen korkeus on noin 10 metriä. Puusto on enimmäkseen nuorta (pituus noin 8-10 metriä) puolukkatyyppin (VT) männikköä. Kenttäkerroksessa on puolukan ja mustikan rinnalla yleisenä, paikoin melko runsaanakin vanamoja (joitakin tiheitä laikkukasvustoja), lillukka, kioloa, metsätähteä ja kevätpiippoa. Metsäkastikan, metsälauhan ja sananjalan runsastuneisuus johtuu harvennushakkuista. Tämä sinänsä varsin hyvä metsämaasto (mm. marjat, sienet) ei vaatine erityisiä suojelutoimia, mutta olisi hyvä kylläkin säilyttää talousmetsänä.

### **B2. Lehtomainen rinnemetsikkö**

Metsäselänteen (1) pohjoispäässä on loivahko luoteisrinne, jossa kasvaa nuorta koivuvaltaista metsää lähellä peltoa. Nuorten hies- ja rauduskoivujen (pituus 12-15 m) seurassa on haapaa, mäntyä ja raitaa. Aluskasvillisuus muistuttaa kuivaa lehtoa: mm. kioloa, sormisaraa, nuokkuhelmikkää, lillukkaa, ahomansikkaa, kultapiiskua ja metsäorvokkia sekä pensaista taikinamarjaa kohtalaisesti, paikoin melko runsaastikin. Metsäkastikan vallitsevuus (näyteruutujen keskipeitteisyys 32 prosenttia) johtuu aikoinaan tehdystä hakkuusta. Läheisellä metsäkalliolla tavataan lehtoarhoa (*Moehringia trinervia*). Vaikka metsikkö ei ole tällä hetkellä kovin luonnontilainen, suojeluluokitus 3 lienee perusteltua.

### **B 3. Tasainen korpikoivikko**

Kunnanrajan tuntumassa, enemmän Järvenpään puolella on koivuvaltainen (75 %) tasainen, lievästi lehtokorpimainen metsikkö. Puusto on sulkeutunut (tiheys 0.8) ja koivukon keskipituus 12-15 metriä. Myös muutama melko mittava (pituus 8-10 m) pihlaja tavataan..

Aluskasvustot ovat verraten reheviä ja monilajisia. Pensastossa on niukasti taikinamarjaa, mustaherukkaa ja koiranheittä, melko paljon pientä pihlajaa. Kenttäkerroksesta mainittakoon metsäalvejuuri, hiirenporras, valkovuokko (keskipeitteisyys lähes 15 %), lillukka, mustikka ja paikoin laikkukasvustoina tuppisara, Pohjakerroksessa vallitsee korpirahkasammal (keskipeitteisyys tasapinnoilla lähes 65 %). Vaativampia sammalia on vähän, okarahkasammal ja kiiltolehvasammal. Tämä kohtalaisen luonnontilainen korpimetsikkö on suojeluluokka 3.

### **B4. Lehtomainen rinesekametsä**

Korpimetsiköstä (3) eteläänpäin noin 100 metriä kunnanrajasta Järvenpään puolella on loiva länsiluoteinen rinne. Vanhoista sammaleisista kannoista päätellen paikalta on aikoinaan hakattu suuret kuuset. Nyt valtapuustona (70 %) on noin 15-18 -metrinen rauduskoivikko ja sen välipuustona noin 10- metrisiä kuusia.

Tämä lehtomainen rinnemetsikkö on melkein samanlainen kuin 300 metriä pohjoisempi (2). Tässä maaperä on ehkä vähän ravinteikkaampi ja kosteampi (alempana lehtomaista kangaskorpea). Paikalta on jostain ihmeellisestä syystä kaadettu pienehköjä (kantojen tyviläpimitta 5-7 cm) lehtumuksia. Sentään neljä 5-6 -metristä on vielä pystyssä. Lajille ominaisesti kaadettujen paikalla on lukuisia (10-15 kpl) kantovesoja (pituus 1-2,5 m), jotka toivottavasti saavat kasvaa rauhassa. Lehtomaisuutta ilmentää myös näsiä, tosin vain muutama ilmaverso (5 kpl, pituus 20-50 cm). Vaikka luonnontilaisuusaste on vain tyydyttävä vähän parempi, suositellaan lehmuksen luontaisena kasvupaikkana 2. suojeluluokkaa.

## B5. Lehtokorpilaakso

Metsäselänne (1) päättyy suunnilleen Sammalvaarantien tuntumassa, mistä itään on loiva-piirteinen korpilaakso, se on luultavasti jäännös laajemmasta, pelloksi raivatusta, nyt alaltaan vain noin 1.5 hehtaaria.

Laakson länsireunalla on kuusi-koivusekametsää, tyyppiltään lehtokangaskorpea (OMkgK).

Valtalajeista mainittakoon korpilahkasammal, metsäalvejuuri, lillukka ja tuppisara. Lehtomaisuutta ilmentävät käenkaali, oravanmarja, valkovuokko, nuokkuhelmikkä ja metsäliekosammal.

Laakson keskiosassa on lehtokorpea, jonka luonnontilaisuutta vähentää vanha, tosin umpeutuva oja ja puuston harvennus. Kasvisto on varsin monilajinen, nimittäin 20x20 metrin näytealalta löytyi 47 putkilokasvi- ja 13 sammal-lajia, siis yhteensä 60 kasvilajia. Mahdollisesti jokin pieni sammal (esim maksasammal) on jäänyt havaitsematta. Lisäksi näytealan lähetyviltä on tavattu viisi lajia.

Lehtoisuutta ja korpisuutta ilmentävistä lajeista mainittakoon: mesiangervo, tuppisara, mätässara, valkovuokko, näsiä, tesma, ojakellukka ja suo-orvokki. Lähteisyyttä osoittaa mm. suokeltto, jota näytealan ulkopuolella on varsin runsaasti. Luonnontilaisuusaste on arvioitu tutkimushetkellä melko hyväksi, joten suojeluluokitus 2 on paikallaan.

## B6. Tieheäkoivikkoinen korpi

Tuusulan rajasta vain 50-150 etelään Kittiläntien kaakkoispuolella on ohutturpeista korpimetsää, jossa vanhat matalat ojat ja aikoinaan tehty hakkuu vähentävät luonnontilaisuutta. Aikoinaan tehdyn kuusen hakkuun jälkeen paikalle on ehtinyt kasvaa tiheä noin 10-12 -metrinen hieskoivikko (osuus runkoluvusta noin 65 %, tiheys 1.0). Päälajin seurassa on vähän haapaa, raitaa, reunamilla rauduskoivuakin.

Aluskasvillisuus ilmentää niukempaa keskiravinteisuutta (oligo-mesotrofia). Keskiravinteisuutta (mesotrofia) ilmentävän korpilahkasammalen osuus (keskipeitteisyys näytealalla 19 %) on selvästi alla puolet oligotrofia rämerahkasammalen osuudesta (45 %).

Kenttäkerroksen suokasveista niukkaravinteisuutta (oligotrofia) ilmentää lähinnä oallosara (peitteisyys noin 6 %). Mesotrofeista lajeista runsasimpia on metsäalvejuuri, metsätähti, paikoin mesimarja sekä hakkuun vaikutuksesta viitakastikka. Korven kaakkoisreunalla on paikoin runsaasti vaateliasta metsäsaraa.

Metsätalouden muuntamanakin tämän korven voinee lukea 3. suojeluluokkaan edellyttäen, että se saa palautua luonnontilaisemmaksi.

## 7. Pellonreunaan rajautuva rinnelehto

Pihtikallion metsäselänteen luoteispäässä on aivan Tuusulan rajalla loivalla pohjoisrinteellä hakkuun muuntamaa lehtoa. Puusto on etupäässä nuorta haapaa (60 %) ja koivua (pituus 6-10 m, tiheys 0,9), pari isoakin haapaa tavataan.

Aluskasvustoissa on useita lehtokasveja, joiden runsaus vaihtelee niukahkosta kohtalaisen runsaaseen. Valkovuokkoa on erittäin runsaasti (peitteisyys 90-100 %, runsausaste 9-10). Sen seurassa esiintyy mm. lillukkaa (6), kieloa 5\_7), sudenmarjaa (6), tesmaa (4), metsätähteä (6), metsäorvokkia (4), nuokkuhelmikkää (4), oravanmarjaa (5), metsäkurjenpolvea (5), isompien alla käenkaalia (5) ja pensastossa taikinamarjaa (5). Saniaisia edustavat metsäalvejuuri (6), hiirenporras (4), metsäimarre (5), ylempänä kalliolla kivikkoalvejuuri. Hakkuun vaikutuksesta on runsastunut sananjalka (9) ja aikaisempaa enemmän on myös metsäkastikkaa (9). Tämä rinnelehto liittyy seuraavaan suojeluluokka 3 lienee riittävä.

## 8. Pihtikallion koillisrinteen kuusikkolehto

Noin 25-150 metriä kunnanrajasta etelään Järvenpään puolella on Pihtikallion jyrkähkö koillisrinne. Se on maisemallisestikin merkittävä relatiivisen korkeuden ollessa varsin suuri, kallion laelta itäpuoleisen pellon laitaan lähes 30 metriä sadan metrin matkalla.

Puusto on parhaalla osalla rinnettä jopa aarnimaista, 30-35 -metristä jyhkeää kuusikkoa. Väli- ja alispuina on muutamia vanhoja rauduskoivuja, kookkaita raitoja (12-15 m), pihlajia (6-10 m) ja vähän harmaaleppää.

Aluskasvustot ovat lehtomaisia, lähinnä käenkaali- oravamarrjatyyppejä (OMaT), paikoin lehtomaista tuoretta metsää käenkaalimustikkatyypisenä (OMT). Kosteammilla kohdilla on korpikasvustoja: tuppisara, korpi-imarre, hiirenporras, suo-orvokki, okarahkasammal.

Tarkempia kasvustoanalyysyjä on vähän, vain kaksi neliömetrin näyteruutua. Niillä runsaimpina tavataan käenkaali (peitteisyysprosentti 85), kielo (65), valkovuokko (35), sananjalka (17), metsäkurjenpolvi (8) ja metsäimarre (7). Sammalista runsaimpina näyteruudulla lehtosuikerosammal (peitteisyysprosentti 35, ehkä muitakin suikerosammalia), isokastesammal (28) ja metsäkielosammal (25). Koko rinnealueella tavataan paljon muitakin sekä sammalia että putkilokasveja.

Sekä maisemageologisesti että kasvistoltaan rinnemaasto on niin hyvä, että suojeluluokka 2 on perusteltua.

## B9. Kapea metsäselänne

Lapintien länsipuolella on kymmenisen metriä korkea, kapea metsäselänne, jonka ulottuvuus pohjoisluoteeseen on lähes puoli kilometriä. Se on eteläosaltaan voimakkaasti harvennushakattu, jonka vaikutuksesta aluskasvustojen lajisuhteet ovat huomattavasti muuttuneet. Runsastuneet ovat hakkuualoille luonteenomaiset lajit, esim. metsäkastikka ja maitohorsma. Pohjoisosassa on pääosin verraten luonnontilainen. Länsirinteellä on kuusivaltaista (90 %) tuoretta kangasmetsä (MT).

Selänteen pohjoispäässä on kalliokumpare, jonka länsirinne on jyrkkä, korkeusero noin 10 metriä 30 metrin matkalla. Puolivarjojyrkännteellä on varsin runsaasti kallioimarretta seu-



rassaan lukuisia sammalia, mm. metsäkerrossammal, kivikynsisammal, kiviturkkisammal, kivilaakasammal, pilkkunahkajäkälääkin on vähän.

Kallion laella on jäkälävaltainen pieni männikkö, joita Kellokosken maastoissa on vähän. Se on säilynyt hyvin luonnontilaisena. Poronjäkäliä on ainakin viisi lajia: palleroporonjäkäliä (runsasaste 5), harmaaporonjäkäliä (7), valkoporonjäkäliä (7), isohirvenjäkälää on runsaasti. Painanteet ovat varpu- ja sammalvaltaisia: puolukka, kanerva, seinäsammal, kangaskynsisammal. Tämä kalliomäki on syytä lukea 3. suojeluluokkaan.

### **B10. Kalliolakinen kangasmetsäselänne**

Lapintien itäpuolella on noin kymmenen metrin korkuinen kallioinen metsäselänne. Sen kasvillisuus on etupäässä puolukkatyyppin (VT) männikköä. Kalliokumpareilla on poronjäkäliä ja kanervaa. Puustoa on lievästi harvennettu ja puuaines kerätty huolellisesti kasoihin energiapuuksi. Käydessäni paikalla 14. lokakuuta 2004 yllätyin suppilovahveroiden runsaudesta. Monin paikoin sekä laella että idänpuoleisella sammaleisella rinteellä itiöemiä oli jopa noin sata neliometriä. Sateisen kesän ka alkusyksyn ansiosta tämä on mahdollista. Lajin sienirihmasto näyttää olevan runsaasti vähemmän luonteenomaisella biotoopillakin. Tutkimuskäynnin sivutuotteena muovipusseihin kertyi muutamalta aarilta noin kahdeksan litraa herkullisia sieniä. Osan joudun jättämään poimimatta. Tämä esimerkki osoittaa mitä arvoja voi liittyä pieneen ja sinänsä vähäiseen maastoon.

### **B11. Peltöjen välinen lehtomaasto**

Edellä kuvatun metsäselänteen (10) itä- ja koillispuolella on lähes tasainen metsämaasto, joka on verraten luonnontilainen. Kasviston monilajisuuden perusteella suojeluluokitus 2 lienee paikallaan.

Maaston länsiosa on enimmäkseen hakkaamatonta kuusimetsää, kasvistoltaan mustikkatai käenkaalimustikka tyyppiä (MT-OMT). Mustikan ja puolukan ohella tavataan eniten käenkaalia, lillukkaa ja sormisaraa, sekä metsäkerrossammalta ja seinäsammalta. Korpi-biotoopilla tavataan korpirahasammal, metsäkorte, metsäimarre ja metsäalvejuuri kohtalaisesti tai runsaasti.

Maaston itäosa on kuusta ja melko suurta haapaa (pituus 18.20 m, tyviläpimitta 25-30 cm) kasvavaa lehtoa. Kenttäkerroksessa esiintyy mm. lehtokuusama, taikinamarja ja näsiä. Ruohovartisia kasveja: mätäsara (runsaus 5-7), isotalvikki, purtojuuri, viitakstikka, käenkaali, nuokkuhelmikkä, ahomansikka ja metsäorvokki sekä metäisleikesammal ja ruusu-kesammal.

Alueen itäreunanaman haapametsikössä ja sen läheisyydessä esiintyy paikoin tiheinä kasvustoina mäkilehtolustetta (*Brachypodium pinnatum*). Se on verraten harvinainen heinä, jota Kellokoskella näyttää esiintyvän keskimääräistä enemmän. Haapalehtoja viljelysten vieressäkin on syytä suojella. Tässä metsikössä isojen puiden arvioitu pituus on liki 20 metriä ja tyviläpimitta 25-30 cm.

### **B12. Itäosan tasainen metsäalue ja -selänne**

Alue käsittää eteläosaltaan rakennetun noin 15 metriä korkean metsäkumpareen ja sen pohjoispuolella tasaisen, kosteahkon kuusivaltaisen sekämetsän. Valtapuuna on osittain kuusi (30-70 %), paikoin etupäässä rauduskoivu (20-50 %). Välipuustona on kuusen ohella haapaa (5-10 %), raitaa (5 %) ja harmaaleppää (5%), muutama mäntykin.

Aluskasvustot ovat osin lehtomaisia: mm. sormisara, metsäalvejuuri, isotalvikki, metsäkurjenpolvi ja huopaohdake, joita melko niukasti. Sammalista mainittakoon metsäkerrossammal (runsa 7), palmusammal (2) ja ruusukesammal (2).

Muutamaa isoa haapaa (pituus 15.18 m, läpimitta 24-32 cm) ja joitakin lehtokasveja luokunottamatta maastossa ei havaittu mainittavia luontoarvoja. Pohjoispäässä alue rajoittuu suojelullisesti arvokkaaseen Keravanjoen laaksonosaan (A:8.2), joten siellä tulisi säilyttää nykyinen luonnontila. Maaston itälaitaa leikkaava rakenteilla oleva rautatie.

## **C. Vähänummen metsiköt**

### **C1 Metsämarssimetsikkö**

Alueen eteläkärjessä lähellä kunnanrajaa on loivasti itään viettävä selänne, jossa on vuonna 1950 kylvetty männikkö. Siihen liittyy metsätalouden historiaa. Metsän reunalla olevassa muistokivessä on seuraava teksti: "Tasavallan presidentti J.K. Paasikivi aloitti tällä paikalla valtakunnan ensimmäisen metsämarssin 15. kesäkuuta 1950 kylvään siemenet, joista nämä puut ovat ylenneet." Tänäpäin paikalla on salskearunkoinen männikkö: arvioitu keskipituus 18-20 metriä, metrin korkeudella keskiläpimitta kymmenestä mittauksesta 30 cm (vaihteluväli 28-32 cm). Paikka on siis männyille oikein sopiva.

Aluskasvustot edustavat karumpaa mustikkatyyppiä (VMT). Kenttäkerroksen kasvien runsaussuhteita: mustikka (runsausaste 8), puolukka (6), vanamo (7), metsätähti (6), kiolo (7), lillukka (4), kangasmaitikka (3), kanerva (2) ja kevätpiippo (2). Ennen männyn kylvöä paikka lienee avohakattu, koska vieläkin on metsäkastikkaa runsaasti (8), metsälauhaa ja sananjalkaa paikoitellen (5). Pohjakerroksessa on enimmäkseen seinäsammalta (10).

Lähinnä historiallisen metsäkylvön tuottamana tämä männikkö on syytä lukea 2. suojeluluokkaan.

## **2. Kapea kangaskorpisoistuma**

Vähänummen karussa kangasmetsämaastossa vallitsevana ovat puolukkatyyppin (VT) männiköt. Niiden lomassa tavataan joitakin ohutturpeisia soistuneita painanteita, jotka on lähes kokonaan ojitettu ja harvennushakattu.

Aivan vähän tavataan luonnontilaisempiakin kohtia, kuten lähellä Halkiantietä metsäalueen itäkärjessä. Siinä valtapuuna on mänty (80 %) ja kenttäkerroksessa eniten mustikkaa, puolukkaa, metsälauhaa ja metsätähteä. Pohjakerroksessa rahkasammalikko on lähes yhtenäinen: rämerahkasammal 39 ja korpilahkasammal 35 peittävyysprosenttia. Suositellaan säilyttämään luonnon mukaisena, mutta ei erityisiä suojelutoimia.

### **C3. Ojituksen ja hakkuun muuttama korpi**

Pellonreunojen ja voimalinjan välissä on syvällä (noin 80 cm) ojilla ja voimakkaalla hakkuulla muunnettua tasaista, melko ohutturpeista korpea. Sen kasvillisuus eroaa alkuperäisestä hyvin paljon. Jos tämä alle kahden hehtaarin alue saisi luontaisesti ennallistua, olisi mielenkiintoista seurata kasvillisuuden suksessiota, kehitystä kohti luonnontilaa. Palautuminen kohtalaisenkin luonnontilaiseksi vaatisi paljon aikaa. Seurantaan voisi perustaa vaikkapa hehtaarin kokoisen koealan, jonka ylläpitäminen tuskin aiheuttaisi merkittäviä metsätaloudellisia menetyksiä.

Puusto pm tiheää (0.8-0.9) hies- ja rauduskoivikkoa, keskipituus enimmäkseen 8-12 metriä. Välipuustona on etupäässä 3-6 -metrisiä kuusia ja muutama raita. Pensastona on kohdallaisesti (runsas 4-6) alle 2- metristä pihlajaa sekä vähän haapaa ja mäntyä. Vanhat kuusenkanot ja oksakarikke ilmentävät voimakasta hakkuuta, koivurankapuun myöhempää harvennusta.

Aluskasvustoista on tehty 22. heinäkuuta 2005 noin 15-40 metrin kokoinen kahden ojan välinen pikanäyteala. Yhteensä tavattiin 43 kasvilajia, joista sammalia vain kuusi. Tarkeemmin tutkittaessa voi löytyä vielä muutama laji lisää.

Jos paikalla ennen ojitusta ja hakkuuta on ollut lievästi lehtomainen ohutturpeinen korpi-kuusikko, voidaan luetteloida nyt tavattavista lajeista luultavasti alunperinkin esiintyneet.

Lista on seuraavanlainen:

mustikka 5 (runsausarvio 22.7.2004)	puolukka 7
oravanmarja 6-8	metsäalvejuuri 6
käenkaali 2	metsätähti 4
metsäkorte 3	kevätpiippo 3
vanamo 2	valkovuokko 3
nuokkuhelmikkä 3	sormisara 2
korpikastikka 5	metsäimarre 4
kultapiisku 2-4	metsämitikka 4
korpipaatsama 2	pallosara 5
hiirenporras 3 (ojan penkalla)	harmaasara 3 (ojassa)
seinäsammal 6	korporahkasammal 5 (ojassa)
	kangaskynsisammal 3

Luettelossa on 24 kasvilajia, siis yli puolet nykyisistä. Niiden runsaussuhteet ovat tietenkin muuttuneet. Lisäksi voidaan ottaa nykypuusto ja esim. metsälauha mukaan. Huomaamme, että ojituksen ja hakkuun vaikutus on kohdistunut voimakkaimmin pohjakerroksen kasvistoon.

#### C4. Lievästi lehtomainen nuori männikkö

Malmarin tilakeskuksen eteläpuolinen talousmetsä on enimmäkseen puolukkatyyppin (VT) männikköä. Joillain kohdilla kangasmetsä näyttää hieman lehtomaiselta, mikä voi johtua eräiden keskiravinteisten (mesotrofien) ruohojen runsastumisesta harvennushakkuun jälkeen. Sellaisia ovat mm. kielo (runsausaste 6), metsätähti (7), vanamo (6), oravanmarja (5), valkovuokko (3) ja metsäorvokki (2). Samoin on runsastuneet metsäkastikka (8-9), metsälauha (5) ja sananjalka (5). Alempana on ojitettua kangaskorpea.

Nummenkylän metsämaasto ei ole samalla tavalla arvokas kuin Keravanjoen lehtolaaksot (A 1-8) hyvine suojelukohteineen. Vaikka alueen halkaisee pohjois-eteläsuunnassa voimalinja ja puustoa paikoin tehokkaastikin hakattu, kyseessä on kuitenkin paikallisesti merkittävä yhtenäinen metsämaasto. Ympäristössä on lähes joka puolella tiivistä asutusta, joka näyttää lisääntyvän. Tulevaisuudessa tällainenkin talousmetsänä käsitelty on verraten arvokas luontoalue, varsinkin jos erityyppisille metsille annetaan aikaa palautua nykyistä luonnontilaisemmiksi. Nykyisiä polkuja noudatellen alueelle voitaisiin joskus perustaa luontopolkutyypinen ulkoilureitti. Se täydentäisi maastoliikuntamahdollisuuksia yhdessä Järvenpään puolella Jampan korvessa toimivan kuntorataverkon (Paavonpolku) kanssa. Rakentamista alueelle ei tule suunnata, puuston käsittelyssä ja hoidossa painotus pitäisi olla enemmän maisemallinen ja virkistysellinen kuin tehometsätalous. Edellä oleva käyttösuositusteksti liittyy oleellisesti kappaleeseen "Tutkimusmaastojen yleispiirteet" (maastoalue C).



## C5. Malmarin harjukumpare

Koillispuoleisen pellon reunasta laelle kertyy korkeuseroa noin 15 metrin matkalla. Laella on männikköä, jossa esiintyy runsaasti kanervaa, puolukkaa ja sianpuolukkaa. Jyrkähköllä koillisrinteellä on ylempänä puolukkatyyppin mäntykuusisekametsää, alempana kuusivaltaisempaa mustikkatyyppin tuoretta kangasta, joka peltoa kohti vaihtuu lehtomaiseksi. Harjunpätjän suojeluarvo on lähinnä maisemallinen. Lännen puolella jyrkästi viettävät soraluiskat on vallannut lupiini tiheinä kasvustoina, jotka sitovat tehokkaasti soraa. Mieluummin niiden paikalla näkisi männikön, joka ehkä ennallistuisi kanervaa ja sianpuolukkaa kasvavaksi. Mäntyä ja lupiinittomilla kohdilla huopakeltanoa tavataan luiskilla paikoitellen. Pohjoisväylän vierellä on kaistale monilajista hiekkapohjaista niittyä.

## D. Kaunisnummen maasto

### 1. Hiekkakuopan itäpuoleinen lehtosekametsä

Tämän lähes tasaisen lehtipuuvallaisen sekämetsämaaston pohjois- ja itäpuolella on asuintaajama (Kunnaksenpelto). Puustoa vallitsevat koivu (etupäässä rauduskoivua) ja haapaa, pohjoisosassa kuusikin. Varsinkin maaston keskiosassa on haapapuustoista lehtoa, jossa isoja (läpimitta enimmäkseen 35-40 cm) puita on ainakin 60-70 kappaletta. Aluskasvustoissa ei erityisen paljon kieloa. Lähettyvillä on koivua (60 %) ja kuusta (40 %) kasvavaa hieman lehtomaista korpea, jonka pohjakerrosta vallitsevat rahkasammalet (oka-, korpi- ja pallopäärahkasammal). Muita sammalia edustavat palmusammal, isokorpisammal ja suikerosammalet. Kenttäkerroksessa esiintyy mm. tuppisaraa (runsaus 6), pitkäpääsaraa (3), viitakastikkaa (5-7), metsäalvejuurta (6), näsiää (1) sekä vähän kuivempien lehtojen lillukkaa (8), oravanmarjaa (7), nuokkuhelmikkää (5) ja sormisaraa (3). Tämä lehtoalue ja haapametsikkö on paikallaan sijoittaa 2. suojeluluokkaan.

Alueen eteläosassa on koivuvaltaista lehtoa, jonka valtalajeista mainittakoon valkovuokko (peitteisyysarvo 37 %), kielo (27), oravanmarja (26), metsäimarre (11), nuokkuhelmikkä (3,4) ja sormisara (2,4). Tälle lehdolle riittää 3. suojeluluokka.

### 2. Pohjoisosan purolaakso

Tämän Keravanjokeen laskevan puron (vrt. A.1) laakson erottaa hiekkakuopan ympärillä olevista alueista pieni pelto. Purolaakson tasainen pohja on välillä tulveden peitossa (esim. heinä- elokuun vaihteessa 2004), jo kasvillisuus on luhtaista mesiangervoniittyä, jossa päälajin (runsaus 10) seurassa tavataan mm. koiranvehnää (6), ranta-alpia (6), ruohohelpeä (5), rönsyleinikkiä (8), rentukkaa (2) ja pohjakerroksessa luhtakuirisammalta (4). Lännempänä näytealan ulkopuolella on kasvusto korpikaislaa, viiltosaraa ja lehtopalsamia sekä noin 10x30 metrin kasvusto järviruokoa.

Laakson rinteillä on pieniä lehtoja, mm. koillisrinteellä lähellä peltoa. Sen kasveista mainittakoon tuomi (runsaus 6), taikinamarja (5), kielo (7), käenkaali (5), nuokkuhelmikkä (4), sormisara (4) ja imikkä (4).

Puustossa on ryhmä suurehkoja haapoja (läpimitta 30-45 cm). Purolaakson pohjan luhtakasvillisuudelle ja rinteiden lehdoille riittänee 2. suojeluluokka.

### D3. Pieni metsäselänne

Hiekkakuopan luoteispuolella on lähes 300 metrin mittainen luodekaakkosuuntainen harjumainen metsäselänne, jonka keskiosan relatiivinen korkeus on kymmenisen metriä. Selänteen kummassakin päässä on pientalo, muuten se on jokseenkin luonnontilainen.

Hieman kivikkoinen maaperä ei ole varsinaista harjuainesta (sora), vaan enimmäkseen hiesumoreenia. Sitä ilmaisee metsäkasvillisuuskin: osittain lehtomaista kuusivaltaista (70) mustikkatyyppiä (OMT). Kuusen rinnalla esiintyy vanhoja rauduskoivuja (osuus 20 %, läpimitta 35-45 cm), muutama iso haapa (läpimitta 35-45 cm) ja mänty.

Kenttäkerroksen selvä valtalaji on mustikka (runsaus 9). Lehtomaisuutta ilmaisevat pensasta taikinamarja (3) ja lehtokuusama (3), kenttäkerroksen valkovuokko (6), sormisara (peittävyys näytealalla peräti 6 %) oravanmarja (8 %), käenkaali (8 %) ja nuokkuhelnikkä (4 %). Pohjakerroksen valtalaji on metsäkerrossammal, jonka keskipeitteisyys 10 analyysiruudulta oli lähes 54 prosenttia. Seinäsammalta oli paljon vähemmän (19 %), lehtomaisuuden ilmaisijaa metsäliekosammalta kohtalaisesti (9,5 %).

Maaston ekologista hyvyyttä osoittavat myös lukuisat muurahaiskeot ja jo elokuun puolivälissä lukuisien maaperäsienten itiöemät. Sekä osana paikallista maisemaa, että kasvillisuuden ansiosta alue on luettava 3. suojeluluokkaan.

### D4. Kaunisnummen läntinen korpimetsä

Kaunisnummentien lounaispuolella on noin 0.7 km:n pituudelta metsämaastoa, jonka luoteisosa on tehokkaasti hakattu. Kaakkoispuolisko on selvästi luonnontilaisempi käsittäen tien lähellä loivaa lehtomaista rinnettä ja sen alapuolella tasaista, ohutturpeista korpimetsää.

Alueen kaakkoispään parin hehtaarin laajuinen korpikuusikko on jokseenkin luonnontilainen, sillä vanhat pikkujot ovat umpeutumassa ja viimeisestä hakkuustakin on vierähtänyt paljon aikaa (sammaleisia kuusilahonkantoja). Kuusikko on normaalitiheä (0.8) ja aluskasvustot tasapainoisia.

Tasapinnoilla on kenttäkerroksessa kolme valtalajia: puolukka (keskipeittävyys näytealalla 7,5 %), pallosara (7 %) ja metsäkorte (5). Muita lajeja on listattu 19, pääosa niistä keskivinteisuuden osoittajia. Tasapintojen ehdoton valtasammal on korpirahkasammal (keskipeitteisyys 86 %), rämerahkasammalta on vain kuudesosa tästä (14 %). Kuusentyvimättäillä vallitsevana on seinäsammal (72 %). Näinkin hyviä tämäntyyppisiä korpia Tuusulasassa on jäljellä varsin vähän.

Keskiosan korpimetsä on melko voimakkaasti harvennettu vähän aikaa sitten. Kasvillisuuden lajisuhteet ovat kuitenkin kohtalaisen luonnonmukaiset. Loivan länsirinteen alareunaan rajatulta 20x20 metrin näytealalta merkittiin muistiin yhteensä 43 kasvilajia: puusto 6, kenttäkerros 29, pohjakerros 8. Kun tarkempia analyysiruutuja ei tehty, todennäköisesti ainakin muutama sammal on jäänyt havaitsematta. Lisäksi näytealan ulkopuolelta lännempää, korven karummasta osasta merkittiin ajourapainanteista kolme saraa ja tasapinnoilta kaksi rahkasammalta. Rahkasammal peitteisyys rinteen alareunan (osin lehtokorpea) lähellä on 50-60 %. (okarahkasammal), ulompana 70-80 %.

Tienvarressa lounaaseen laskeva loiva rinne on lehtomaista, hieman harvennettua (etupäässä kuusta) metsää. Rinteen haapojen ja eräiden lehtoruohojen kannalta harventamisel-

la lienee myönteinen vaikutus. Isoja haapoja (läpimitta 25-35 cm) laskettiin rinteeltä kolmisenkymmentä ja lisäksi korven reunamalta kymmenen. Niitä on hyvä suosia paikan puuston kehittäessä.

Koko edellä kuvatun korpimetsämaaston on katsottava kuuluvan 3. suojeluluokkaan lähinnä kasviston monimuotoisuuden ja biotooppien kohtalaisen luonnontilaisuuden perusteella.

## **D5. Sorakuopan alue**

Keskellä Kaunisnummen maastoaluetta on iso (noin 7,5 ha) ja todella ruma sorakuoppa, jota ei ole maisemoitu lainkaan. Syvyyttäkin kaivannolla näyttää olevan paikoin liki 10 metriä. Luonto on yrittänyt vähitellen paikata maisemallista haavaa kasvillisuuden avulla. Siinä on parhaiten menestynyt lupiini, jota varsinkin kuopan eteläosan jyrkkä reunaluiskilla on lähes yhtenäisinä tihekköinä. Niiden alla ei muilla kasveilla ole paljonkaan elintilaa. Toisaalta lupiini kylläkin voimakas juuristoisena kasvina sitoo tehokkaasti maa-aineksia.

Osittain kuopan luiskata ja pohjatkin ovat alkaneet metsittyä.

b) kasvillisuuden kehityksessä noudatettava hallitun hoitamattomuuden periaatetta: useimpia lajeja suosittava, joitakin - erityisesti lupiinia - rajoitettava, c) metsittymisen tapahtuessa ylitieheää puustoa ja pensastoa sopivasti harvennettava, D) ei mitään romua, törkyä tai jätemaita alueelle, e) perustettava kiinteitä koealoja kasviston ja kasvillisuuden seurantatutkimuksia varten, f) pieni ulkoilupolkureitti merkittävä alueelle.

## **E. Kaunisnummen eteläpuoliset korpimetsät.**

### **E1. Kaunisnummen kaakkoispuolinen metsämaasto**

Tämä noin 0,3 neliökilometrin laajuinen metsäalue on lähes tasaista, aivan loivasti itäkoilliseen viettävää, kohtalaisen luonnontilaista maastoa. Lievää harvennushakkuuta on aikoinaan tehty. Lisäksi maastossa on painanteina joitain ajouria ja pohjoisosassa vanhoja matalia ojia.

Lounaisosassa on lehtomaista tuoretta metsää, joka on paikoin lievästi korpimaista. Yli puusto on kuusta (50 % runkoluvusta, pituus jopa noin 25-28m), suuria rauduskoivuja (45 %, 18.20 m) ja useira isoja haapoja (5-10 %, läpimitta 30-50 cm).

Kenttäkerrosta vallitsevat metsäalvejuuri (näytealan keskipeitteisyys 19 %), valkovuokko (12), käenkaali (10), oravanmarja (5,3), lillukka (4,7) ja tuppisara (3,9). Pohjakerroksessa on eniten laikuittain esiintyvää metsäliekosammalta (16) ja suikerosammalta (11). Rahkasammalta on vain pieniä laikkuja, noin 20x20 metrin näytealalta ja osittain lähettyviltä tavattiin yhteensä 68 kasvilajia, joista puita ja pensaita 9, kenttäkerroslajeja 45 ja sammalia 14 lajia.

Kasviston monilajisuuden ja kohtalaisen luonnontilaisuuden perusteella suositellaan 2. suojeluluokkaa.

Alueen pohjoisosassa on ojituksen ja hakkuun muuntama rehevää korpea. Puusto kuitenkin kasvaa ja ojat ovat umpeutumassa matalahkoiksi (syvyys 15-25 cm) painanteiksi. Tasapinnan ovat nyt lähinnä korpimaista saniaislehtoa valtalajeina käenkaali (peitteisyys 60 %) ja hiirenporras (18 %), pohjakerroksessa suikero- ja lehväsamalia. Ojanpainanteissa vallitsee luhtakuirisammal (50 %), orarahkasammal (35 %) ja kiiltolehväsammala (15 %),

kaikki melko ravinteisuusvaateliaita. Ruohoista tavataan eniten suo-orvokkia (16 %).  
Tämän luontaisesti ennallistuvan korpimetsikön voi nyt lukea 3. suojeluluokkaan.

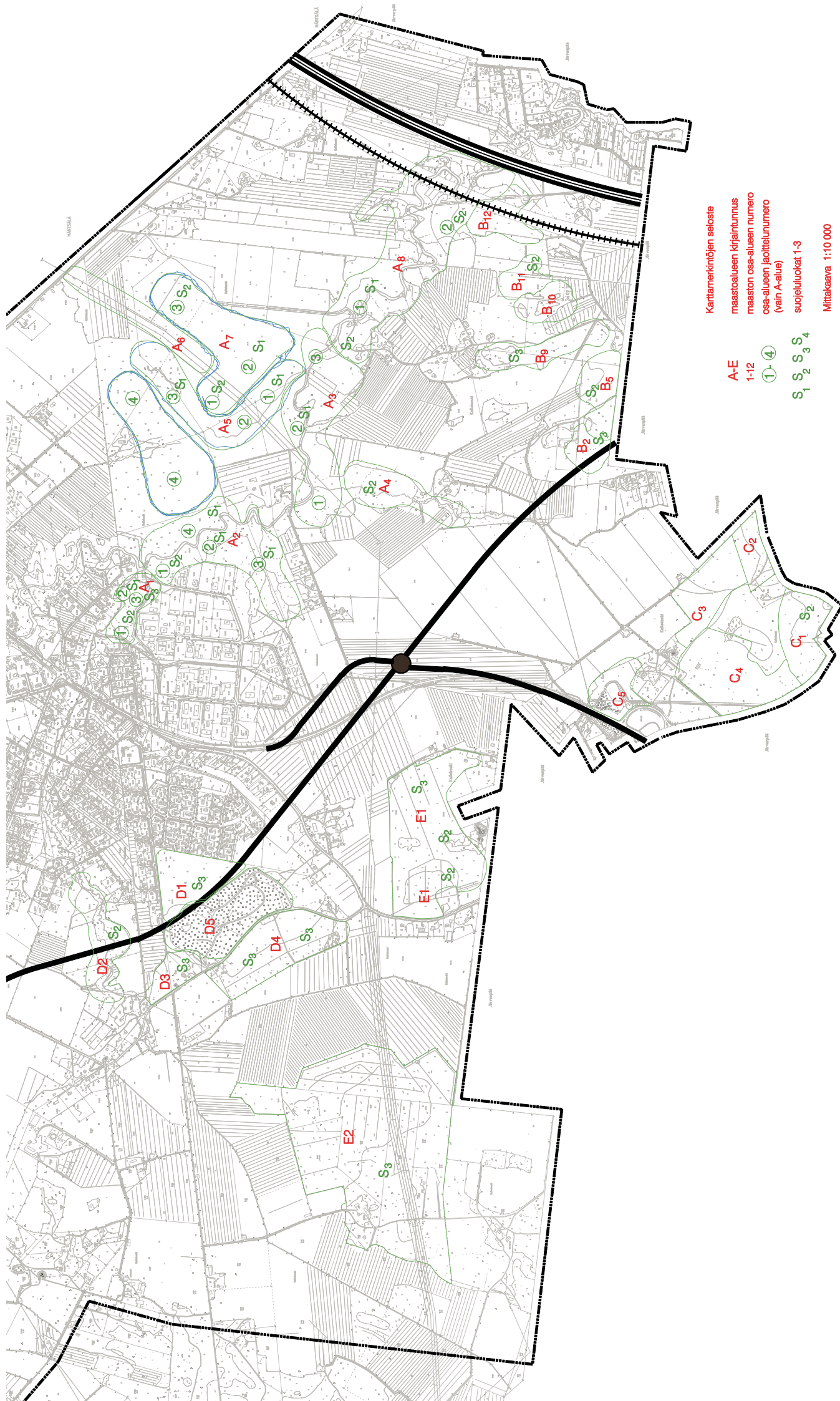


## 2. Kaunisnummen lounaispuolinen metsämaasto

Korkeamäen eteläpuolella on noin kaksi kertaan edellistä aluetta laajempi korpimetsämaasto. Sen keskiosassa metsäpolun ympärillä on lievästi lehtomaista korpimetsää. Valtaosuus on kuusi (60 %) seurassaan koivua (30 %), harmaaleppää 5 %, haapaa ja raitaa (yhteensä 5 %). Lajeja merkittiin muistiin lokakuun loppupuolella 49, joista puita ja pensaita 6, kenttäkerroslajeja 32 ja sammalia 11 lajia. Käenkaalia, isotalvikkia, ahomansikkaa, nuokkuhelmikkää, rätvänää, metsäkortetta ja metsäorvokkia on kohtalaisesti tai melko runsaasti. Pohjakerroksessa on eniten lehtolajeja, mm. ruusukesammal, suikerosammal, metäsliekosammal, eniten metsäkerrossammalta.

Itäosa on tasaista kangaskorpikuusikkoa (tiheys 0,8, pituus 18-20 cm). Pohjakerros on varsin yhtenäisesti rahkasammalpeitteinen, valtalajina korpisammal seurassaan neljä muuta lajia. Kenttäkerrosta vallitsevat metsäkorte, pallosara ja nuokkotalvikki, kaikkia kohtalaisen runsaasti. Korven itälaidalla pellon lähellä tavataan mm. kapealehtipajua ja runsaasti suo-orvokkia.

Kohtalaisen luonnontilaisuuden ja melko monipuolisen kasviston johdosta 3. suojeluluokka lienee perusteltu.



Kartamerkitöntjen seloste

maastoalueen kirjaintunnus  
 maaston osa-alueen numero  
 osa-alueen jaotellunumero  
 (vain A-alue)

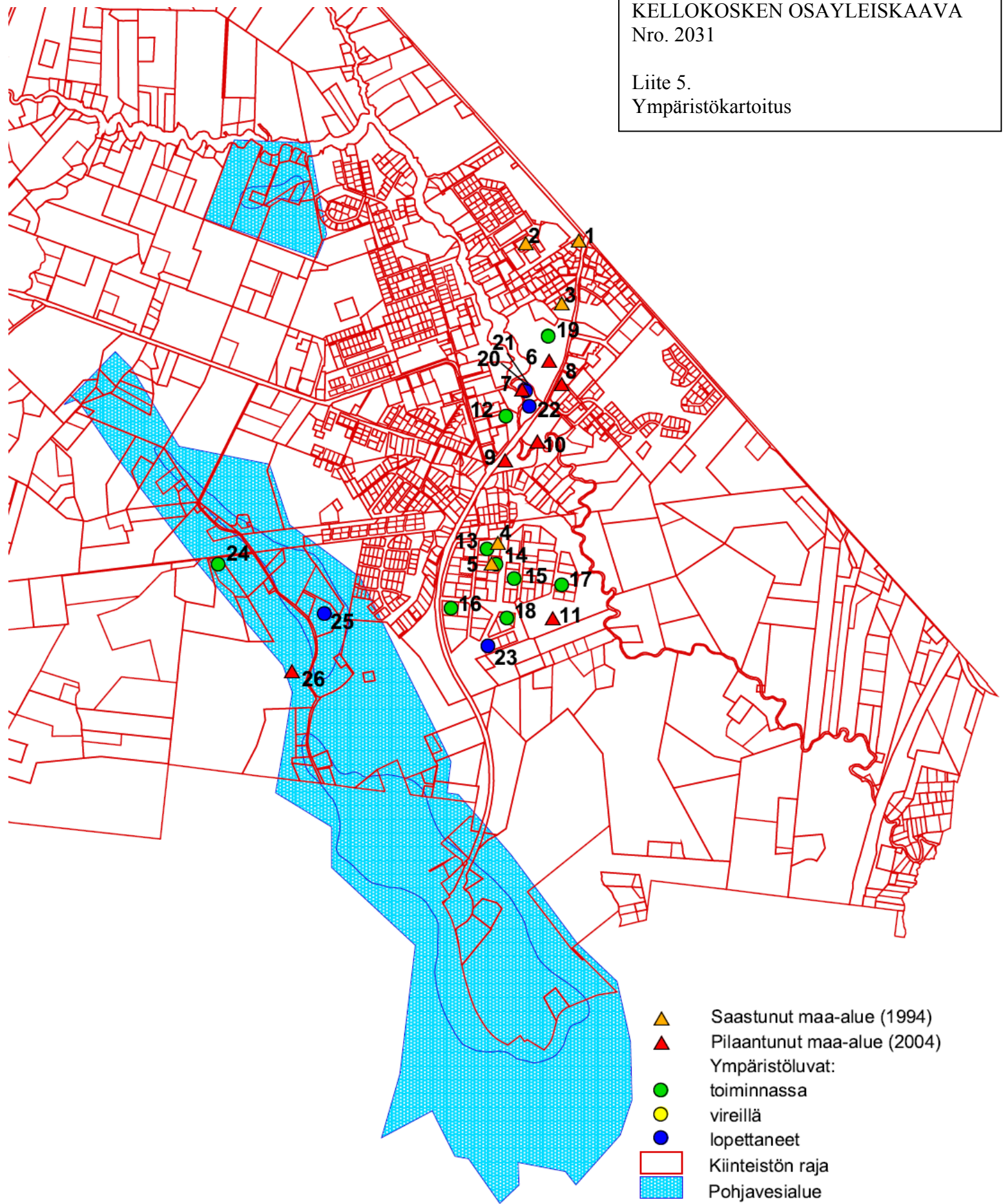
A-E  
 1-12  
 ①-④  
 S<sub>1</sub> S<sub>2</sub> S<sub>3</sub> S<sub>4</sub>

suojeilualuekat 1-3

Mittakaava 1:10 000

KELLOKOSKEN OSAYLEISKAAVA  
Nro. 2031

Liite 5.  
Ympäristökartoitus

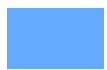
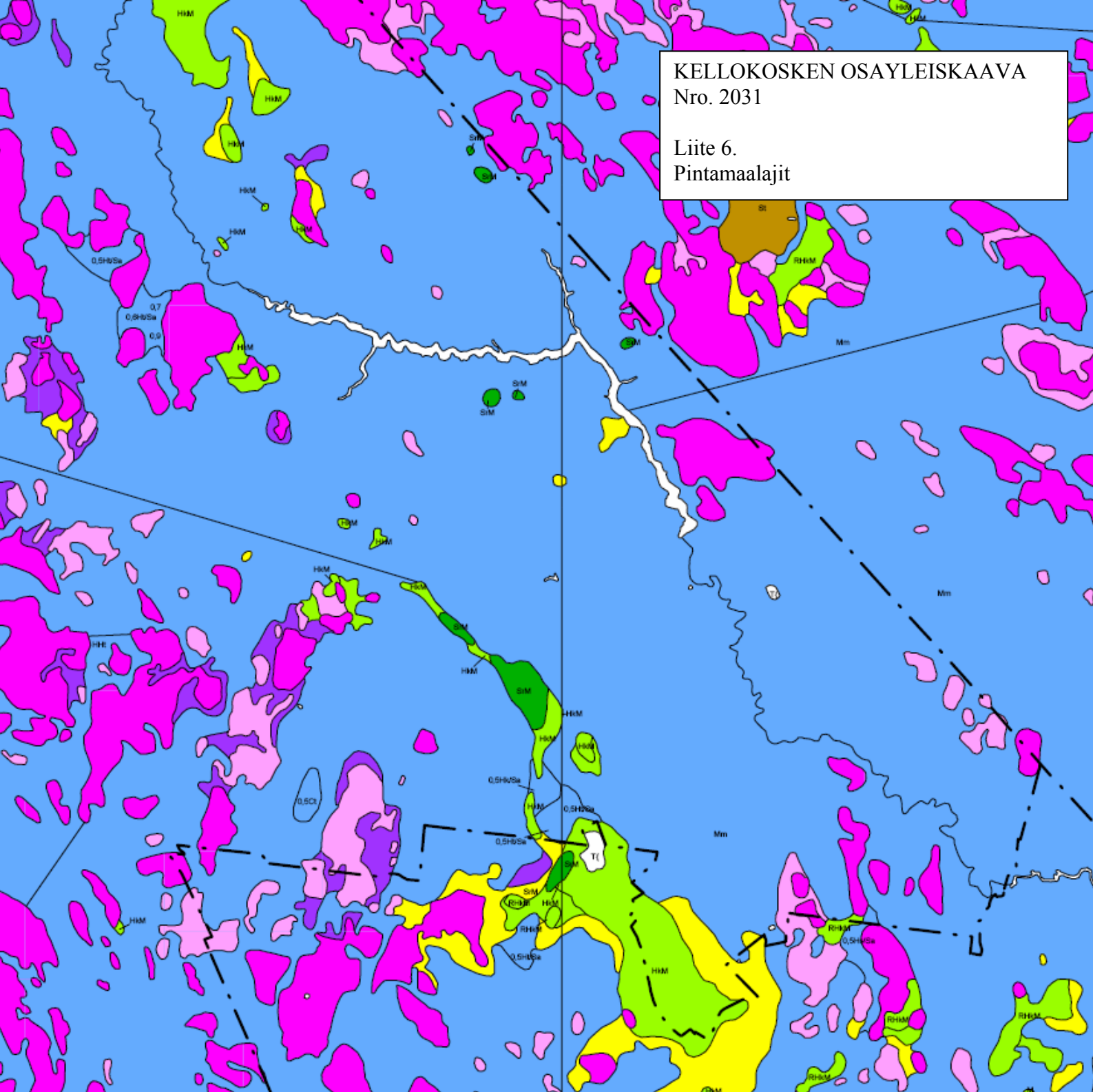




1. Kaatopaikka
2. Polttonesteet
3. Öljyn päästäminen maaperään
4. Muuntamo
5. Pintakäsittelylaitoksen tulipalo
6. Kellokosken sairaala, öljysäiliö
7. Kellokosken ruukkialue
8. Huoltoasema, E-osuuskunta EKA TRADEKA
9. Huoltoasema, TB-autohuolto Markku Suomi Ky
10. Kaatopaikka, yhdyskuntajätettä
11. Kaatopaikka, yhdyskuntajätettä
12. Fortum Power and Heat, energiatuotanto, sijoituspaikkalupa  
17.5.1990
13. Rajalinnan Auto Oy, autopurkaamo, ympäristölupa 1.12.1998
14. Pinnoitus Helin, metallien pintakäsittely, ympäristölupa  
30.8.2001
15. Suutarilan Valimo Oy, ympäristölupa 1.11.1994
16. Oy Shell AB, polttonesteiden jakeluasema
17. Paketo Oy, pakkausjätteen keräys ja kierrätys, ympäristölupa  
11.3.2008
18. Stratum Oy, metallin pinnoitus, ympäristölupa 2.12.1997
19. HUS energiatuotanto, ympäristölupa 24.6.2008
20. Metallin pintakäsittelyt, sijoituspaikkalupa 26.1.1978
21. Tekstiilien valkaisu ja värjäys, sijoituspaikkalupa 27.9.1979
22. Finngalva Oy, metallien pintakäsittely, sijoituspaikkalupa  
25.3.1982
23. Kiinteistö Oy Pikku Mur betonijätteen sijoitus kenttärakentee-  
seen, ympäristölupa 6.5.2003
24. Perax Oy metallien pintakäsittely, ympäristölupa 6.6.2006
25. Ay Sorayhtiö Veljekset Sjöblom murskaamo, sijoituspaikkalu-  
pa 28.4.1988
26. Kaunisnummen entinen kyllästämö

KELLOKOSKEN OSAYLEISKAAVA  
Nro. 2031

Liite 6.  
Pintamaalajit



savi



kallio



hieno hieta



moreeni



karkea hieta



sora



hiekkä

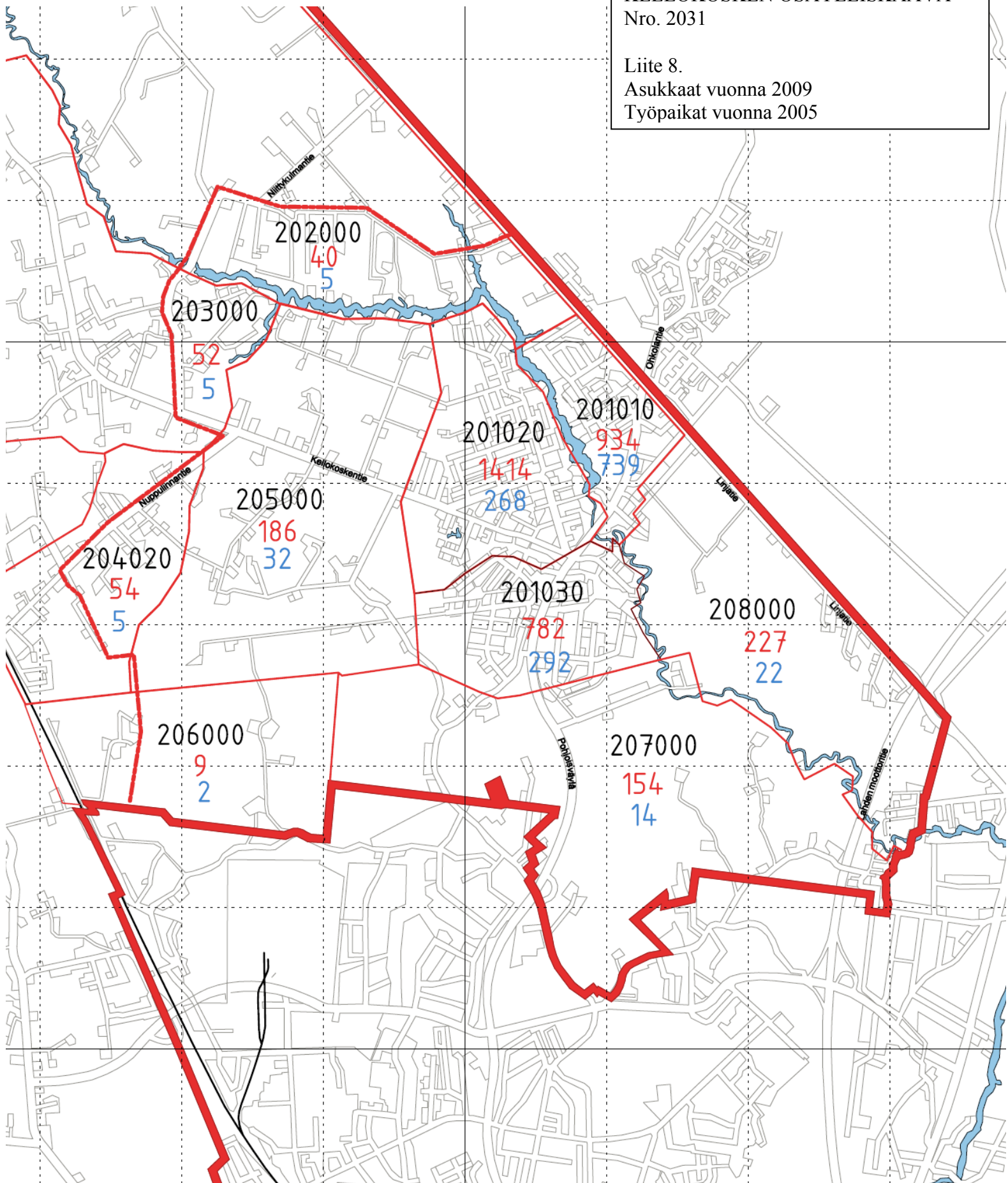
KELLOKOSKEN OSAYLEISKAAVA  
Nro. 2031

Liite 7.  
Kunnan maanomistus 11.2.2009



KELLOKOSKEN OSAYLEISKAAVA  
Nro. 2031

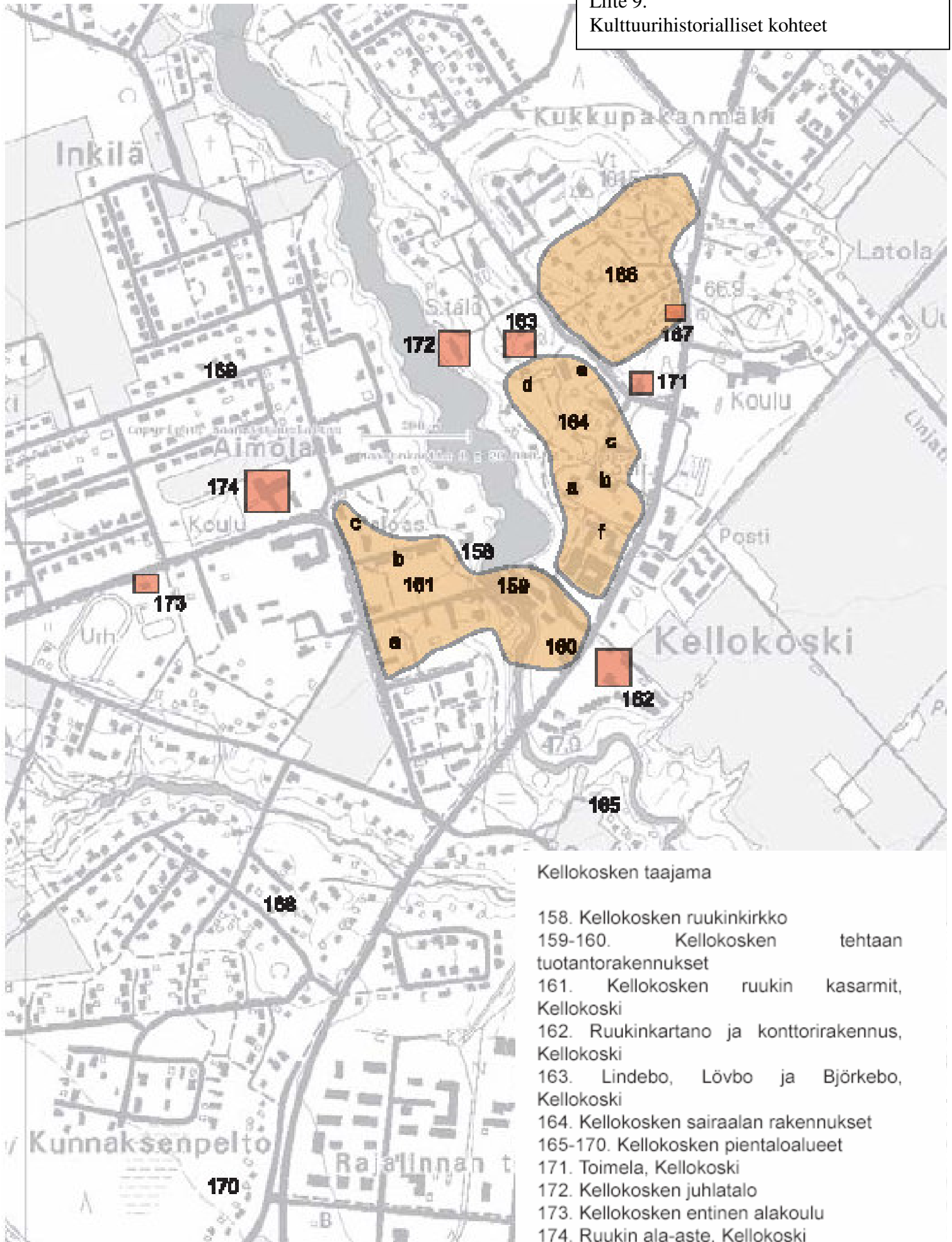
Liite 8.  
Asukkaat vuonna 2009  
Työpaikat vuonna 2005



206000  
10  
2

Osa-aluejako  
Väkiluku  
Työpaikat





## 3.7 KELLOKOSKI

Kellokosken taajama on mielenkiintoisten historiallisten vaiheiden kautta koostunut ympäristö. Taajaman maisemaa hallitsevat edelleen 1700-luvun lopussa perustettu ruukki ja 1900-luvun alussa perustettu sairaala, joka sijaitsee entisen kartanon mailla. Sairaala ja ruukki muodostavat Keravanjoen molemmin puolin jakaantuneen taajaman ytimen, jonka ympärillä levittäytyy varhaisimmilta vaiheiltaan 1900-luvun alussa syntynyt pientaloasutus.

**Taajama on valtakunnallisesti merkittävä maisemallinen ja rakennushistoriallinen kokonaisuus.**

### Taajaman kehityshistoria

Kellokosken taajaman lähtökohta on vuonna 1795 perustettu ruukki. Ensimmäisen kuvan ruukin ympärille rakentuneesta yhteisöstä saa vuoden 1814 palovakuutuskartasta, jossa näkyvät itse tehdasrakennukset sekä niiden ympärille ryhmittynyt ruukkiyhteisö. Varsinainen taajaman kehitys lähti liikkeelle vasta 1900-luvun toisella vuosikymmenellä, kun kartanon maiden palstoituksesta syntyi harva palsta-asutus ruukin ympäristöön. Toinen tärkeä tekijä oli Kellokosken sairaalan perustaminen vuonna 1914.

1930-luvulla sairaala-alueesta pohjoiseen kehittyi Kukkumäen pientaloalue, joka oli ensimmäinen tiiviimpi asuinrakennusten ryhmä Kellokoskella. Myös Heinolantien itäpuolelle kehittyi jonkin verran asutusta. Taajamarakenne alkoi tiivistyä 1940-luvulta eteenpäin. Rintamamiestaloja nousi Heinolantien varteen, Kukkumäelle sekä Keravanjoen itäpuoliselle pellolle. 1950-luvun jälkeen taajama tiivistyi lähinnä pientaloasutuksella.

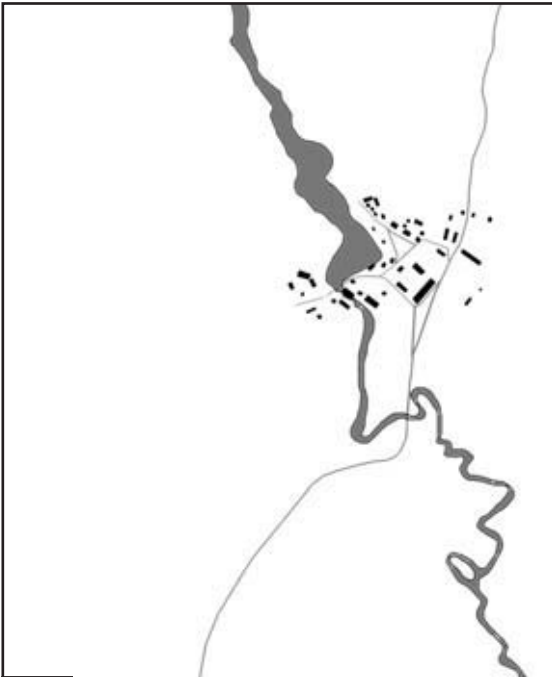
Nykyinen Kellokoski on hyvin keskittynyt, mutta jossain määrin hajanainen taajama, jonka ytimessä ovat ruukki ja sairaala-alue. Arvokkaimmat kokonaisuudet ovat ruukin ja sairaalan alueet. Lisäksi Kukkumäen ympäristön pientaloalueella on historiallista merkitystä taajamarakenteessa.

### Kellokosken ruukki

Ruukin historia alkaa vuodesta 1795, jolloin Koskenkylän ruukin omistaja kapteeni Lars Falck sai luvan siirtää ruukkinsa toiminnan Kellokoskelle. Koskessa oli jo satoja vuosia sijainnut mylly, tuolloin sinne oli rakennettu myös kotitarvesaha. Kellokosken rälssitilan haltija, sotakomissaari Lars Olof Nysten osti Falckin oikeudet vielä samana vuonna ja rakensi itse ruukin.

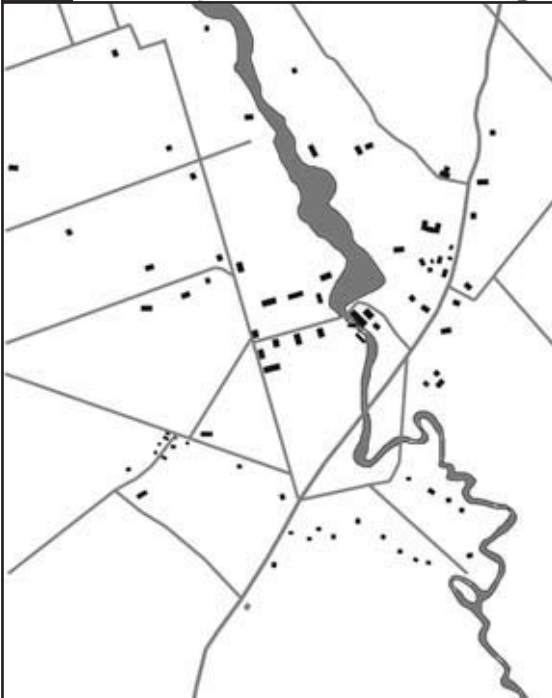
Ruukki siirtyi kauppias Johan Solitanderin omistukseen, jonka ajalta on peräisin ensimmäinen ruukkialueen kartta. Kartta laadittiin palovakuutusasiakirjojen liiteaineistona vuonna 1813 sattuneen tulipalon jälkeen. Heti uudelleen rakennettu ruukki muodostui kosken itäpuolella sijainneesta lautarakenteisesta pajasta, jossa sijaittivat viiden vesirataan pyörittämät taontalaitteet. Kosken länsirannalla oli mylly ja vuonna 1804 rakennettu kaksiraaminen saha. Nykyisen sairaala-alueen paikalla sijaittivat ruukinkartano sekä työväen asunnot.

Vuonna 1837 ruukki siirtyi Lars Magnus Björkenheimin haltuun. Ruukkiympäristön ilme muuttui 1858 tulipalon jälkeen, kun uudet tehdasrakennukset muurattiin tiilistä. Samalla tuotantotekniikkaa nykyaikaistettiin. 1800-luvun puolivälistä alkaen ruukkialue laajeni myös kosken toiselle puolelle, kun työväenkasarmeja alettiin rakentaa ruukinkirkon viereiselle kentälle. Vuonna 1865 ruukin osti sahaa ja kartanoa lukuun ottamatta John Wilhelm Wahler, joka muutti sen osakeyhtiöksi ja uudisti jälleen tuotantomenetelmiä. Tehdastekikonkurssin vuonna 1880 ja kahta vuotta myöhemmin sen osti Wolter Ramsay, joka palasi vanhaan tuotantotekniikkaan. Hän myi tehtaansa Kemiön Björkbodassa toimineille C. F. Carlanderille ja Vilh. Peterzonille vuonna 1896. Tehdas uudistettiin, mutta se paloi jo vuonna 1898. Omistajanvaihdoksen ja palon jälkeen tehtaalla rakennuskanta saavutti suuren osan nykyisistä piirteistään. 1930-luvulla padon yhteyteen rakennettiin voimalaitos, jolloin koskinäkymä sai rakennusmassojen ympäröimän tilavaikutelman. Tehdas myytiin 1960-luvulla Fiskars Oy:lle, joka lopetti teollisuustoiminnan 1980-luvun alussa.



1814

*Vuoden 1814 palovakuutuskartta antaa varsin hyvän kuvan Kellokosken ruukin rakennuksista. Kosken partaalla sijaitsevat tuotantorakennukset, siitä itään kartano, ja lännessä ovat tehtaan työntekijöiden asuinkasarmit. Ruukkiyhdyksunnan läpi kulkee Helsinki-Heinola-maantie.*



1930

*Vuoden 1930 kartassa näkyvät lähes edellisen kartan tapaan sijoittuneet ruukin rakennukset. Kartanon paikalla sijaitsee Kellokosken sairaala. Ruukin ja sairaalan ympärille syntynyt harva asutus on syntynyt 1910-luvulla tapan-tuneen kartanon maiden palstoituksen myötä. Sairaalan pohjoispuolella sijaitseva T:n muotoisessa rakennuksessa sijaitsee meijeri.*

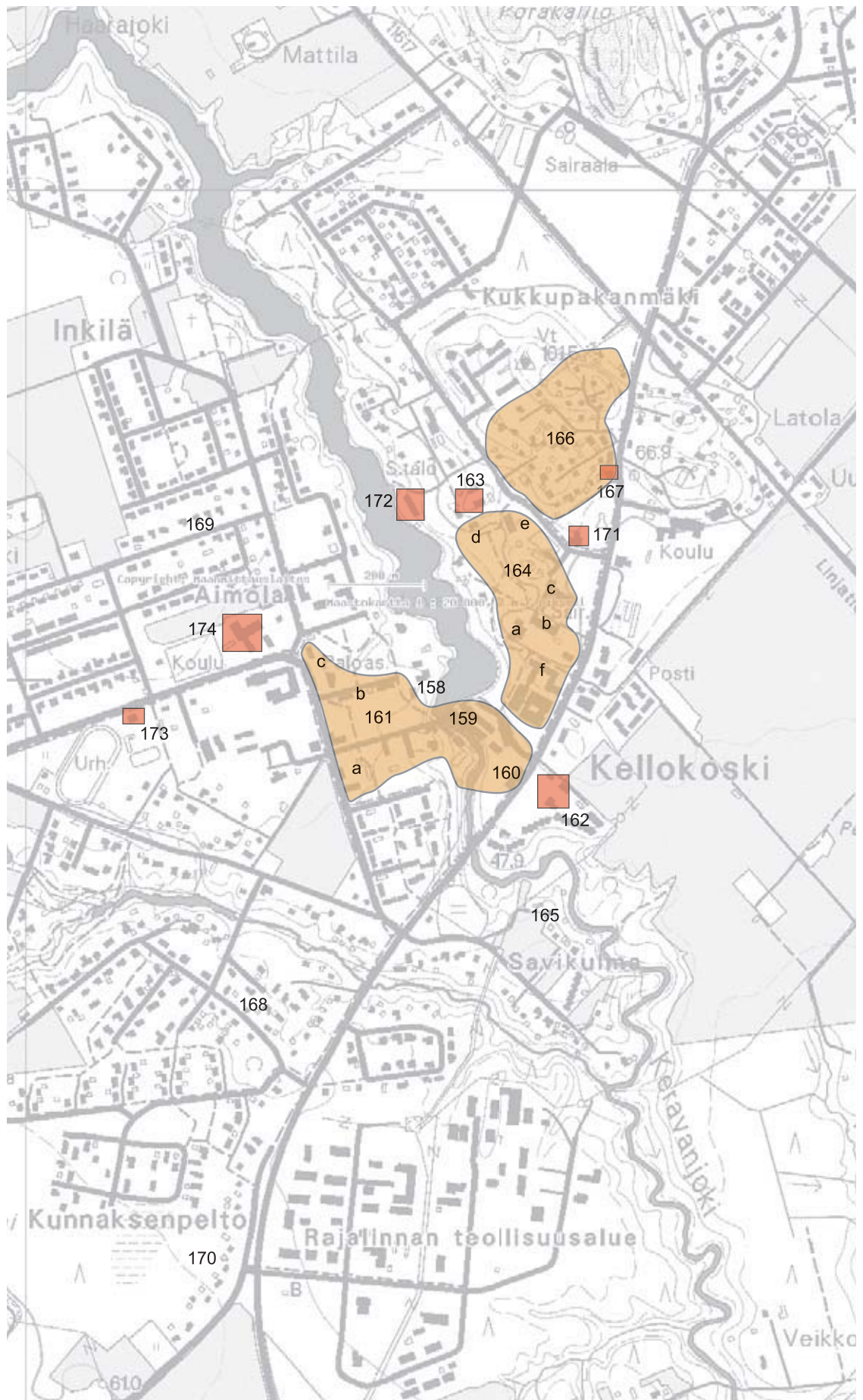


Nykyään

*Kellokosken taajaman ydin muodostuu yhä nykyään ruukin ja sairaalan rakennusten muodostamasta keskustasta. Sen ympärille on vuoden 1930-jälkeen syntynyt tiivis pientaloasutus.*

Kuva 27. Kellokosken taajaman kehitys





Kuva 28. Kellokosken taajama

Kellokosken ruukki sisältää historiallisia kerroksia yli puolentoista vuosisadan teollisuustoiminnasta. Rakennuskantaa on jäljellä kaikista ruukin historiallisista vaiheista. Samalla eri-ikäinen rakennuskanta kertoo lähes 200 vuotta kestäneen teollisen historian vaiheista. Ruukin rakennushistoriallinen arvo liittyy säilyneiden rakennusten suureen määrään sekä niiden erilaisiin funktioihin, mikä heijastelee ruukkien pitkään jatkunutta hallinnollista ja kirkollista itsenäisyyttä.

## I LUOKAN ALUE

### 158. Ruukinkirkko

Ruukkialueen vanhinta rakennuskantaa edustaa vuonna 1800 rakennettu kirkko. Kellokoskelle alettiin järjestää kappeliseurakuntaa heti ruukin perustamisen jälkeen. Rakennustyötä tuki ruukinpatruuna L. O. Nysten. Kirkko on rakennushistoriallinen kummajainen: taitekattoinen, hirsinen pitkäkirkko. Se on myös Pohjois-Tuusulan vanhin säilynyt rakennus. Kansan suussa kiertävän tarinan mukaan kirkkorakennus on entinen hiilivarasto. Ruukilla on 1700-luvun lopulla ollut kosken törmällä taitekattoinen hiilivarasto, mutta ulkomitat eroavat kirkkorakennuksen kanssa. Kirkko on korjattu vuosina 1930 ja 1951, jolloin sitä on entisöity alkuperäiseen asuunsa.

*Rakennushistoriallisesti erikoinen kirkkorakennus, joka on tärkeä osa Kellokosken taajaman ja ruukin maisemaa.*

## I LUOKAN KOHDE

### 159. Vanhimmat teollisuusrakennukset

Kosken varrella sijaitsevat tehdasrakennukset ovat kolmen eri aikakauden synnyttämä kokonaisuus. Kosken itäpuolen läntisemmän pitkän tiilirakennuksen vanhimmat osat ovat vuoden 1858 jälkeisen tulipalon ajalta. Rakennusten tyylipiirteitä hallitsevat kuitenkin 1890-luvun lopun tiiliset tehdashallit sekä funktionalismin ajan tehdasrakennus (1939-1950), joka sijaitsee kosken länsirannalla. Sen eteläpuolelle on vuonna 1961 rakennettu matalampi tehdasrakennus. Kosken itäpuolen tehdashalleja on 1930-luvulla jatkettu rakennusten pohjoispäästä. Itäisemmän tehdashallin päässä on vuonna 1936 rakennettu konttorirakennus. Läntisemmän hallin jatkeena on voimalaitoksen rakennus ja muuntamotorni vuosilta 1932-33. Tiloissa toimii nykyään pienteollisuutta.

Teollisuusmaiseman kannalta tärkeä on eri vaiheissa syntyneen rakennuskannan



*Ruukinkirkko*



*1800-1900-luvun vaihteen rakennuksia*



*Tehdasrakennusten välinen kuja*





*Teollisuusrakennuksia kosken partaalla*

muodostama tiivis kokonaisuus, sen sisälle jäävät kujat ja erityisesti kosken varren rakennusten eri-ikäiset laajennusosat ja julkisivut. Itäisten tehdashallien väliin jäävä kujajasen vieressä sekä jatkona oleva tiilinen, pitkä yksikerroksinen varastorakennus sekä kaksikerroksinen pienempi tehdasrakennus kuuluvat tehdasympäristöön niin maiseman kuin entisen funktionsa kannalta. **I LUOKAN KOHDE**

### 160. Lasipalatsi

Ylempänä tehdasalueella Vanhan valtatievarressa, hieman erillään vanhan ruukin tiivistä ympäristöstä, on vuonna 1938 rakennettu meijeriastiatehdas ("Lasipalatsi"). Varsin kaunis betoninen teollisuusrakennus on maiseman kannalta tärkeä elementti valtatievarressa molemmista suunnista. **I LUOKAN KOHDE**



*Lasipalatsi*

### 161. Työväenkasarmit

Kosken länsipuolisella kentällä sijaitsevat ruukin 1800-luvulta alkaen syntyneet työväenkasarmit. Aikaisemmin työväki asui kosken itäpuolella ruukinkartanon ympäristössä, mutta 1860-luvulla kartanon ja ruukin omistuksen erottua ja tehtaaseen vähitellen nousseen työläisten määrän myötä tarvittiin uutta aluetta työväestön asumiseen. Kasarmeista vanhin on Keskitalo (4), joka saattaa olla jo 1800-luvun alkupuoliskolta. Kunnostettu rakennus on nykyään asuinkäytössä.

Suurtalo ja pientalo (a) ovat vuodelta 1897, jolloin ruukin työvoimaa muutti uusien omistajien mukana Björkbodasta. Molemmat rakennukset ovat kaksikerroksisia, massiivisia hirsitaloja. Suurtalossa on kolmanteen kerrokseen nouseva ristipääty, asuntoja siinä on alkuaan ollut parikymmentä. Molemmat rakennukset on viime vuosina kunnostettu ja ne ovat asuinkäytössä.



*Suurtalo, ruukin työväenkasarmi*

Kirkkotalo ja Kaivotalo (b) ovat 1800-luvun lopulta. Ne on 1990-luvulla uusittu kaikkia ulkoisia osia myöten. Pohjoisimpana sijaitsee tehtaaseen peltisepille vuonna 1901 rakennettu kaksikerroksinen, keltaiseksi maalattu Rauhavilla (c). Työväenkasarmeista nuorin on vuonna 1908 rakennettu uustalo, joka sijaitsee lähimpänä ruukkia. **II LUOKAN KOHDE**

### 162. Ruukinkartano ja konttorirakennus

Tehdasalueen kaakkoispuolella sijaitsevat uusi ruukinkartano ja konttorirakennus,

jotka rakennettiin ruukin ja kartanon jäätyä eri omistajille vuonna 1865. Rakennukset (Bruna villan ja Gröna villan) ovat vuosien 1865 ja 1869 väliseltä ajalta. Ne eivät ole enää alkuperäisessä asussaan. Pihapiirin kolmas rakennus Lilla villan on rakennettu 1800-luvun lopulla. Vanha valtatie erottaa rakennukset ruukkialueesta. Rakennuksilla on historiallista arvoa ruukin synnyttämän monenlaisen rakennuskannan osana.

### 163. Lindebo, Lövbo ja Björkebo

Sairaala-alueen pohjoispuolella on kolmen puisen asuintalon ryhmä, jonka C. F. Carlander rakennutti tehtaan johdolle tultuaan Kellokoskelle vuonna 1896. Lindebo, jossa Carlander itse asui, sijaitsee sairaalaa lähimpänä. Rakennus lienee alkuaan 1890-lukua vanhempi. Carlander lienee korottanut ja muuttanut sitä asuun, jossa rakennus on nykyäänkin. Pihapiirissä on vuonna 1874 rakennettu suurikokoinen aitta. Taaempaan sijaitsevat Lövbo ja Björkebo, jotka ovat Lindebota pienempiä. Kumpikaan ei ole säilyttänyt alkuperäistä asuaan, vaan niitä on muutettu sotien jälkeen. Rakennukset kuuluvat ajallisesti samaan vaiheeseen kun ruukin uudet tiilirakennukset ja Suurtalo sekä Pientalo. **II LUOKAN KOHDE**

### 164. Kellokosken sairaala

Kellokosken sairaala-alue hallitsee ruukin ohella taajaman maisemaa. Alueen rakennukset sisältävät rakennushistoriallisesti edustavan kokonaisuuden 1910-50-luvujen arkkitehtuuria. Ympäristöä hallitsevat korkeammat 1930- ja 50-lukujen rakennukset. 40 vuotta jatkuneesta laajennusrakentamisesta huolimatta sairaalarakennukset muodostavat yhdessä varsin tasapainoisen ja yhtenäisen kokonaisuuden.

Sairaalan historia juontaa valtion mielisairaanhoidon liittyneistä uudistuksista 1800-luvun puolivälistä alkaen. Psykiatrian kehittyminen 1800-luvun jälkipuoliskolla erityisesti Saksassa siirsi ”hullujen” hoidon lääketieteen piiriin, mitä Kellokoskenkin mielisairaalan perustaminen heijastelee. Suomen ensimmäinen piirimielisairaala perustettiin Harjavaltaan vuonna 1903.

Uudellamaalla oli vuosisadan vaihteesta alkaen keskusteltu mielisairaalan perustamisesta, ja vuonna 1911 paikaksi keksittiin myynnissä ollut Kellokosken kartano (a). Arkkitehti Sebastian Groipenbergin 1880-luvulla suunnitteleman kartanon päärakennuksen katsottiin muutoksin



*Lindebo*



*Sairaalan vanha päärakennus*



*Klassistinen sairaalarakennus*





*Impilinna*



*E. A. Kranckin piirtämä vanha päärakennus*



ja laajennuksin sopivan tarkoitukseen. Yleisten rakennusten ylihallituksen sairaala-arkkitehti E. A. Kranck suunnitteli kartanorakennukseen uudet kaksikerroksiset siivet, jolloin rakennukseen saatiin muiden tilojen lisäksi 90 potilaspaikkaa. Sairaalan käyttöön kunnostettiin myös kartanon puinen sivurakennus. Rakennusmestarit Emil Odelman ja F. Olander urakoivat kartanon päärakennuksen muutostyöt. Avajaisia vietettiin kesäkuussa 1915.

Sairaalan alkuvaiheessa mukana oli 13 kuntaa. Uusien kuntien liittyessä piiriemisairaalaan laajentaminen tuli ajankohtaiseksi vuonna 1927. Vuosina 1930-31 rakennettiin kolmikerroksinen uusi rakennus (b), jonka suunnitteli jälleen E. A. Kranck. Vuonna 1932 päätettiin rakentaa kolmas kerros vanhaan päärakennukseen. Rakennusmestari Mauno Laakso suunnitteli sairaalan kappelin ja ruumishuoneen vuonna 1934.

Vuosina 1935-36 rakennettiin viisikerroksinen asuin- ja talousrakennus ("Impilinna") sairaalan henkilökunnan käyttöön (c). Toivo Jäntti piirsi 1937-38 rakennetun alilääkärien asuintalon (d), joka edustaa sairaala-alueen rakennusten tyylipuhtaista funktionalismia.

Sota viivästytti seuraavaa laajennusta. Toimelaan, entiseen meijeriin, avattiin avosasto vuonna 1944 ja Aulis Hämäläisen suunnittelema talousrakennus (e) valmistui vuosina 1948-51. Sairaala laajennettiin jälleen vuosina 1956-58. Uusi osa (f) käsitti potilaspaikkojen ohella sairaalan hallinnon. Arkkitehdit olivat Erkki ja Inkeri Linnansalmi avustajanaan Pentti Tala. 1950-luvun lopussa valmistuivat myös kallioliinna, kuusikerroksinen henkilökunnan asuintalo sekä perheellisille tarkoitettu rivitalo.

*Kellokosken sairaala-alue on rakennushistoriallisesti ja historiallisesti merkittävä kokonaisuus, joka hallitsee ruukin ohella Kellokosken taajaman maisemaa. Alueella on valtakunnallista merkitystä.*

## **I LUOKAN ALUE**

### **Pientaloalueet**

Kellokosken kartanon maiden palstoitus vuonna 1911 on ruukin ja sairaala-alueen ympärille muodostuneen taajaman lähtökohtana. Palstoituksessa maa jaettiin viljely- ja asuntopalstoihin niin, että Kellokosken ympäristöön tuli pääosin asuntopalstoja ja päinvastoin. Maa-alueet luovutettiin ostajille vuonna 1912, jolloin alueen asukasluku kasvoi 600:lla. Kellokosken välittömään läheisyyteen muutti

noin kuudesosa tästä väkimäärästä.

Palstojen alkuperäistä rakennuskantaa on jäljellä hyvin vähän. Kellokosken taajamassa vanhan palsta-asutuksen on korvannut uudempi pientalojen rakennuskanta. Kellokosken ulkopuolella suurin osa palstojen rakennuksista taas on jälleenrakennuskauden ajalta. Tammilehdon (165), rakennus on ainoa Kellokosken taajamassa vanha palstatilan asuinrakennus.

Kukkumäen tiheä pientaloalue (166) on syntynyt vuoden 1930 jälkeen. Alue muodostaa varsin yhtenäisen rakennuskannan, 1930-luvun rakennukset ovat enemmistö, vaikkakin suurta osaa on myöhemmin muutettu. Alueella on myös jälleenrakennuskauden ajan omakotitaloja. Annantien ja Vanhan valtatie risteyksessä on 1930-luvun lopussa rakennettu pohjamuodoltaan neliömäinen suuri puutalo (167), jossa on kaksi kerrosta ja telttakatto. Rakennus edustaa muutaman Jokelan pientalon kanssa funktionalismin ilmenemismuotoa pientalorakentamisessa.

### III LUOKAN ALUE

Keravanjoen eteläpuolella on tyypillinen jälleenrakennuskauden ajan asuinalue (168). Alue edustaa Suomen taajamien yhtä tärkeää kehitysvaihetta. Kellokoskella on myös kaksi muuta sodanjälkeisen ajan pientaloaluetta. Aimolassa (169) ja Vanhan valtatie varressa Kunnaksenpellossa (170) on reilun kymmenen pientalon kokonaisuudet. Suurin osa Kellokosken pientaloasutuksesta on peräisin 1950-luvun jälkeiseltä ajalta.

## Yksittäisiä rakennuksia

### 171. Toimela

Sairaala-alueen vieressä sijaitsee Robert Björkenheimin vuonna 1860 rakennuttama meijeri. Meijeritoiminta uusilla Björkenheimin toteuttamilla holsteinilaisilla menetelmillä oli 1860-70-luvuilla niin tuottoisaa, että paikkakunnalla toimi jonkin aikaa vuodesta 1878 meijerikoulu. Rakennus on meijeritoiminnan jälkeen ollut monessa käytössä, mm. mielisairaalan avosastona vuodesta 1944 ja tämän jälkeen sairaalamuseona.

Rakennus on pohjakaavaltaan T-mallinen, puolitoistakerroksinen talo. Ulkomuoto ei ole kokenut suuria muutoksia, sisätilat eivät sen sijaan ole entisellään. Kaunis puurakennus kuuluu Kellokosken teollisen historian erääseen juonteeseen ja se on tärkeä osa

Kellokosken taajamakuva. Sillä on myös rakennushistoriallista arvoa. **II LUOKAN KOHDE**

### 172. Juhlatalo

Kellokosken juhlatalo on entinen viinanpolttimo, jossa käytössä rakennuksen alakerta on ollut vuosina 1898-1914. Robert Björkenheim oli jo vuonna 1873 perustanut Mariefors Bränneri Ab:n, joka lopetti toimintansa vuonna 1888. Juhlatalossa toiminut viinatehdas oli nimeltään Nääs Spritfabrik Ab.

Nykyisen asunsa juhlatalo on saanut vuonna 1928, jolloin se kunnostettiin seurantaloksi. Ulkoasu on 20-luvun klassismia, värit ja ikkunaprofiilit edustavat aikansa tyyli- ja virtauksia. Rakennus sijaitsee kauniilla paikalla patoaltaan reunalla. Talo on 1990-luvulla remontoitu perusteellisesti ja siellä toimii nykyään Itämerikeskus. **II LUOKAN KOHDE**



*Kellokosken juhlatalo*



*Toimela*



*Kellokosken entinen alakoulu*

### **173. Kellokosken entinen alakoulu**

Kellokosken entisen alakoulun on suunnitellut rakennusmestari Lauri E. Mykkänen vuonna 1923. Rakennus on puolitoistakerroksinen ja siinä on mansardikatto. Ikkunat on myöhemmin vaihdettu, mikä hälventää talon historiallista ilmettä. Muuten ulkoasu on alkuperäinen. Sisätiloja on muutettu rakennuksen tultua nuorisotaloksi.

#### **III LUOKAN KOHDE**

### **174. Ruukin ala-aste**

Kellokosken uusi kansakoulu rakennettiin vuosina 1955-56. Suunnittelija oli Osmo Sipari, joka pari vuotta myöhemmin piirsi Viljo Rewellin kanssa Hyökkälän koulutalon. Kellokosken koulussa on joitain samoja yksityiskohtia kuin Hyökkälässä, mm. nauhaikkunat ja lasitiilien käyttö. Muuten rakennukset eroavat toisistaan varsin paljon.

Koulurakennus sijaitsee Koulutien mutkassa molemmista suunnista näkyvällä paikalla. Koulu on pohjakaavaltaan T-kirjaimen muotoinen. Se on osin pulpetti- osin satulakattoinen. Kolmikerroksisen, tiilisen rakennuksen pinnat on rapattu ja se on varsin tyyppillinen 1950-luvun koulutalo.

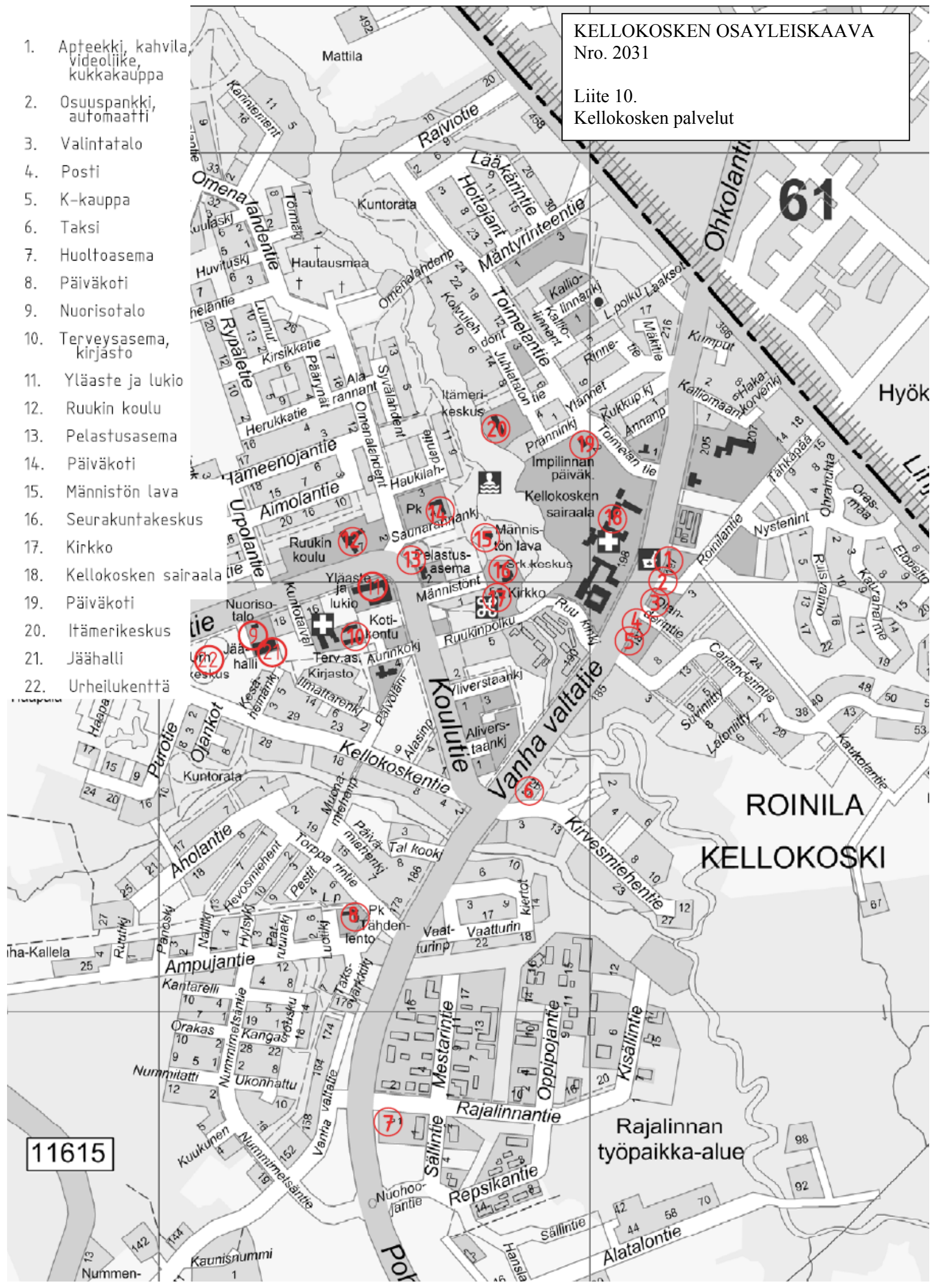
#### **III LUOKAN KOHDE**



1. Apteekki, kahvila, videoliike, kukkakauppa
2. Osuuspankki, automaatti
3. Valintatalo
4. Posti
5. K-kauppa
6. Taksi
7. Huoltoasema
8. Päiväkoti
9. Nuorisotalo
10. Terveysasema, kirjasto
11. Yläaste ja lukio
12. Ruukin koulu
13. Pelastusasema
14. Päiväkoti
15. Männistön lava
16. Seurakuntakeskus
17. Kirkko
18. Kellokosken sairaala
19. Päiväkoti
20. Itämerikeskus
21. Jäähalli
22. Urheilukenttä

KELLOKOSKEN OSAYLEISKAAVA  
Nro. 2031

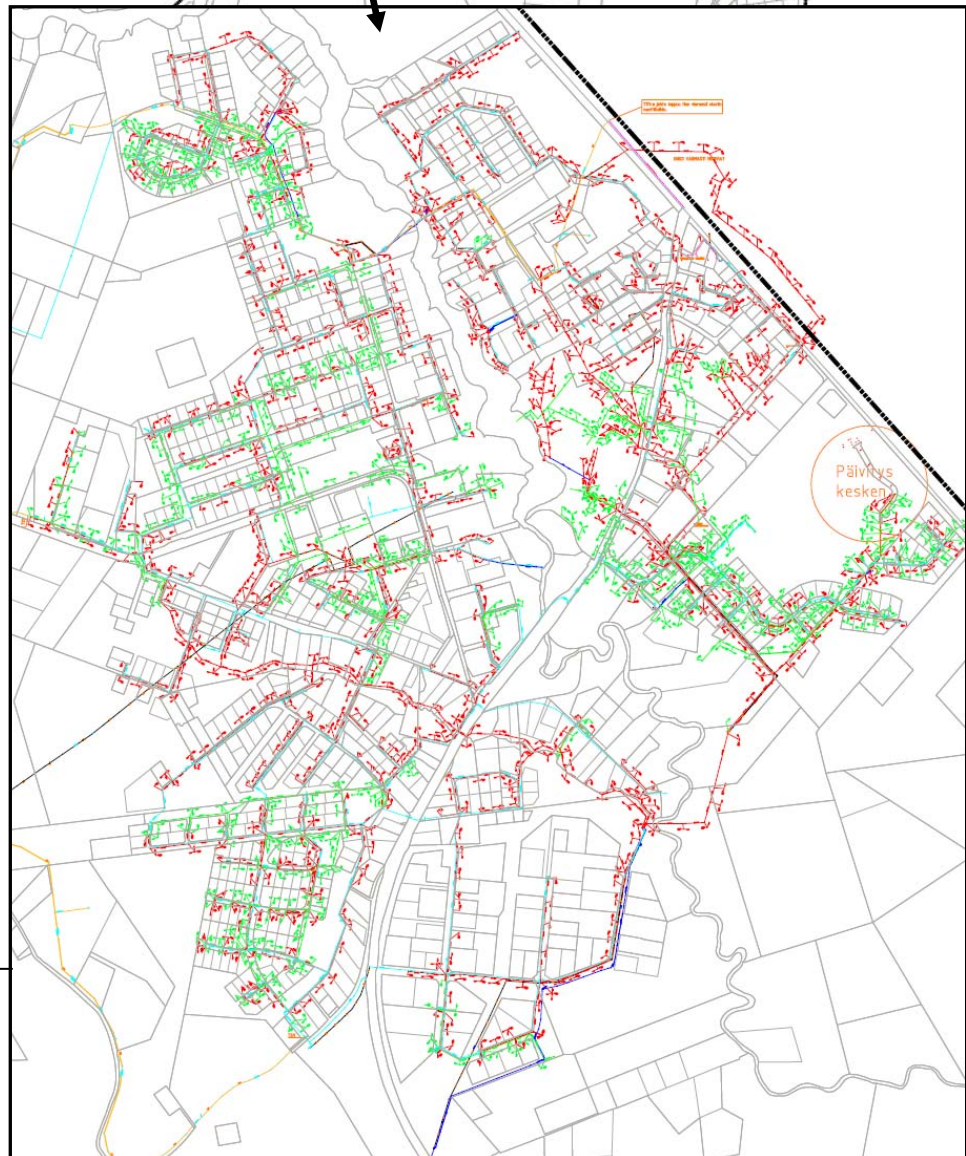
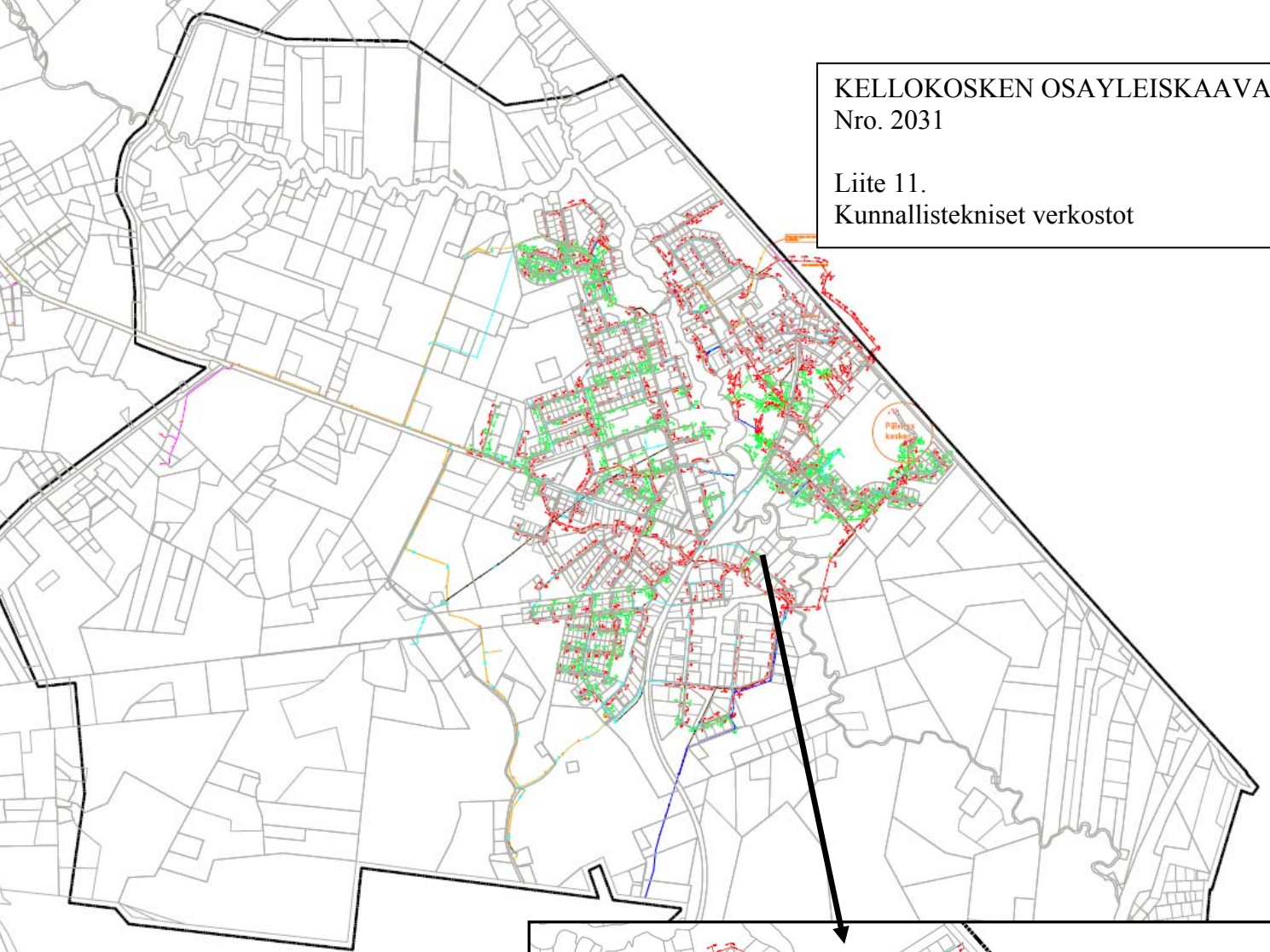
Liite 10.  
Kellokosken palvelut





KELLOKOSKEN OSAYLEISKAAVA  
Nro. 2031

Liite 11.  
Kunnallistekniset verkostot



Suurennos keskusta-alueesta.

KOKOUSMUISTIO 1 (3)

ALOITUSVAIHEEN VIRANOMAISNEUVOTTELU  
KELLOKOSKEN OSAYLEISKAAVA

AIKA	Perjantai 18.11.2005 klo 13.00 - 14.30	
PAIKKA	Uudenmaan ympäristökeskus, neuvotteluhuone Vuokko, 2 krs Asemapäällikönkatu 14, Helsinki	
OSALLISTUJAT	Jussi Heinämies, ylitarkastaja Heikki Kurki, ylitarkastaja Sari Saresto, tutkija Hannu Palmén, Pertti Kyyhkynen, kaavapäällikkö Risto Mansikkamäki, ympäristöpäällikkö Jussi Savela, maankäyttöins. Jukka-Matti Laakso, liikenneins. Kaija Äikäs, kaavasuunnittelija	Uudenmaan ympäristökeskus Uudenmaan ympäristökeskus Keski-Uudenmaan Maakuntamuseo Uudenmaan tiepiiri Tuusulan kunta  Tuusulan kunta Tuusulan kunta Tuusulan kunta Tuusulan kunta

ASIAT

1 Kokouksen avaus

Jussi Heinämies avasi kokouksen. Sovittiin, että hän toimii puheenjohtajana ja kunta laatii muistion neuvottelusta.

2 Kellokosken osayleiskaavan lähtökohdat

Kaija Äikäs selvitti osayleiskaavatyön lähtötilanteen. Kaavoituksen aloittamisesta on tiedotettu maanomistajille ja asukkaille. Osallistumis- ja arviointisuunnitelma on laadittu ja asetettu nähtäville. Yleisötilaisuus Kellokosken osayleiskaavan lähtökohdista ja tavoitteista pidetään 23.11. Suunnittelualueella on voimassa rakennuskielto osayleiskaavan laatimista varten vuoden 2007 loppuun saakka.

Maakuntakaavassa suunnittelualue on varattu taajamatoiminnoille ja Keravanjoen uoma viheryhteydelle. Ruukin alue on merkitty kulttuuriympäristön tai maiseman vaalimisen kannalta tärkeäksi alueeksi. Helsingin seudun taajamaseutukaavassa Kellokosken keskusta on osoitettu taajamatoimintojen alueeksi. Sairaalan ja Rajalinnan seutu on osoitettu työpaikka-alueiksi. Keravanjoen uoma on virkistysaluetta. Koko kuntaa koskevassa yleiskaavassa suunnittelualue on pääosin pientalovaltaista asuntoaluetta. Keskustatoimintojen alueet on osoitettu Ruukin alueelle, kauppakortteliin ja Aurinkokujan ympäristöön. Työpaikka-alueita on Rajalinnassa ja Hitsaajankujan-Höylääjänkujan alueella. Julkisten palveluiden alueita on sairaalan ja koulujen alueella. Taajama-alueita ympäröivät viljelyalueet ja maa- ja metsätalousalueet. Kellokosken taajaman länsipuolella on voimassa oikeusvaikutukseton Linjamäki-Keravanjokilaakso osayleiskaava, jossa taajaman viereiset alueet ovat

pääosin maa- ja metsätalousaluetta ja Keravanjoen varsi loma-asuntoaluetta.

Suuri osa Kellokosken keskustasta on rakennus- tai asemakaavoitettua aluetta.

### 3 Osayleiskaavan tavoitteet

Osayleiskaavan tavoitteena on selvittää taajaman laajenemissuunnat pitäen lähtökohtana noin 1500 uuden asukkaan väestönlisäystä 20:ssä vuodessa. Asemakaavoitettavan taajaman laajentumista on tutkittu pohjoiseen Leppäsilantiehen ja länteen Korkeamäentiehen asti. Etelässä tiiviin taajaman rajan muodostaa ohikulkutien linjaus ja idässä Roinilan uusi asuinalue. Muu osa osayleiskaavan alueesta käsitellään haja-asutusalueena.

Keskeisen maisematekijän ja virkistysakselin taajaman keskellä muodostaa Keravanjoki uomineen ja patoaltaineen.

Työpaikka-alueita laajennetaan Rajalinnassa ja Hitsaajan alueella sekä Kellokoskentien ja ohikulkutien liittymän tienoilla. Keskustan hajanaista taajamakuva pyritään kohentamaan tehokkuutta lisäämällä.

### 4 Laaditut selvitykset

Osayleiskaavan alueelta on selvitetty kasvistoa ja luontotyyppejä aikaisemman luontokohteiden selvityksen pohjalta.

Tuusulan kulttuurimaiseman ja rakennuskannan inventointi on päivitetty vuonna 2005.

Uudenmaan ympäristökeskus on tehnyt luonnonsuojelulain 72 a §:n mukaisen päätöksen liito-oravan lisääntymis- ja levähdyspaikan määrittämisestä.

### 5 Erityiskysymykset

Keskeinen asia Kellokosken keskustan kehittämisessä on Ruukin alueen tulevaisuus. Alue on valtakunnallisesti merkittävä rautateollisuutta edustava kulttuuriympäristö, mutta alueella olevien pilaantuneiden maiden puhdistamisen taso ja tapa on ratkaisematta.

Ramboll Finland Oy on laatinut kustannusarviot alueella olevan teollisuuskaatopaikan vaihtoehtoisille kunnostusmenetelmille. Tuusulan kunnan kuntakehitys on päätynyt esittämään kaatopaikan täydellistä kunnostusta pilaantuneiden maiden poiskuljettamisella. Hanke pyritään saamaan valtion jätehuoltotyönä vuoden 2007 budjettiin. Koko alueen osalta pyritään valmistelemaan sopimus maanomistajan kanssa maiden kunnostuksesta.

Kellokosken Haarajoki on keskustasta erillinen yleiskaavan loma-asuntoaluetta, jossa on myös pysyvää asutusta ja paineet ympärivuotisen asutuksen mahdollistamiseen ovat suuret Järvenpään kaavoitetun alueen läheisyyden ja oikoradan Haarajoen aseman tuomien joukkoliikennemahdollisuuksien vuoksi.

Kellokosken ohikulkutie ei ole toteutunut tavoitteista huolimatta. Tiesuunnitelma vanhentuu, mutta tie toteuttamiseen ei ole poistunut.

### 6 Osallistumis- ja arviointisuunnitelma



Käytiin läpi kokouskutsun mukana lähetetty osallistumis- ja arviointisuunnitelma, joka todettiin kattavaksi.

#### 7 Viranomaisten kommentit ja lisäselvitysten tarve

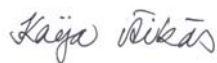
- liikenneselvitykset  
Kaavaratkaisun vaikutus liikenteeseen tulee selvittää kaikkien liikennemuotojen osalta. Myös Haarajoen aseman maankäytölliset ja liikenteelliset vaikutukset selvittää.
- pilaantuneet maat  
Tiedossa olevien pima-kohteiden lisäksi tulee selvittää sairaalan kasvihuoneiden vaikutus maaperään ja Ampujantien päässä olevan ampuaradan vaikutukset.
- maisemaselvitys  
Uudet rakentamisalueet sijoittuvat peltojen vaikutuspiiriin, mikä edellyttää kattavaa maisemaselvityksen laadintaa.
- Ruukki  
Ruukin alueen pato ja patoallas kuuluvat arvokkaaseen teollisuusalueen kulttuuriympäristöön. Veden ohjaaminen ja tulvavesien käsittely sekä alueen maisemointi tulee tarkastella omana kokonaisuutenaan.  
Ruukin alueen maankäytön ja pilaantuneen maaperän käsittelyn suhde on ratkaistava.

Tarvittaviin selvityksiin voi anoa avustusta Uudenmaan ympäristökeskukselta. Myös maakunnan kehittämisrahan käyttömahdollisuuksia voi selvittää.

#### 8 Jatkotoimenpiteet

Kaavaluonnoksen valmistuttua voidaan pitää myös epävirallinen työneuvottelu kaavan sisältökysymyksistä.

Muistion laati



Kaija Äikäs, kaavasuunnittelija, Tuusulan kunta

Muistion tarkasti

Jussi Heinämies, ylitarkastaja, Uudenmaan ympäristökeskus

**KELLOKOSKEN OSAYLEISKAVALUONNOKSEN ESITTELYTILAISUUS  
PÖYTÄKIRJA****YLEISÖTILAISUUS 5.2.2008**

Tilaisuuteen otti osaa n. 130 henkeä. Kaavaluonnosta esitteli kaavapäällikkö Kaija Hapuoja. Kellokosken kehittämistoimikunnasta olivat paikalla puheenjohtaja Salme Nepponen, Kyösti Lehtonen, Anni Helasvuo ja Antti Seppälä. Paikalla olivat lisäksi kaavasuunnittelija Sanna Rauvanto, joka jatkaa osayleiskaavan suunnittelua tästä eteenpäin sekä kaava-arkkitehti Asko Honkanen, joka piti pöytäkirjaa.

**1. Kyläillan avaus**

Kellokosken kehittämistoimikunnan pj Salme Nepponen avasi yleisötilaisuuden klo 18.00, esitteli paikalla olleet kehittämistoimikunnan jäsenet ja kaavoitustoimen edustajat sekä toivotti kaikki tervetulleeksi.

**2. Osayleiskaavan esittely**

Kaija Hapuoja esitteli laaditun osayleiskaavaluonnoksen lähtökohtia, aiemmin laadittuja suunnitelmia sekä mitoituserusteita. Tämän jälkeen hän kävi läpi osayleiskaavan sisällön ja pääasialliset laajenemissuunnat ja kaavaan merkityt merkittävimmät muutosalueet.

**3. Puheenvuorot, kysymykset ja vastaukset**

Esittelyn jälkeen edettiin kyläläisten puheenvuoroihin ja heidän esittämiin kysymyksiin, joihin Hapuoja vastasi. Puheenvuoroista ja vastauksista on pyritty kirjaamaan ylös olennaisin.

**Yleisöstä:** Miten maapoliittinen ohjelma huomioidaan osayleiskaavassa?

**Hapuoja:** Osayleiskaavaa laadittaessa on eri lähtökohdat kuin asemakaavaa laadittaessa. Osayleiskaavassa etsitään tulevat laajentumisalueet. Maapoliittinen ohjelma ja siihen liittyvät asiat tulevat ajankohtaisiksi vasta asemakaavoituksen myötä.

**Yleisöstä:** Miten haja-asutusalueen rakentamismahdollisuudet eli osayleiskaavan pallukat huomioidaan?

**Hapuoja:** Jos alueelle, jolle on osoitettu aiemmin haja-asutusalueen rakentamismahdollisuuksia ja nyt kaavoitettavaa tonttimaata, rakennusmahdollisuudet käytetään tontteja muodostettaessa asemakaavoituksen yhteydessä.

**Yleisöstä:** Ydinkeskusta on jätetty rauhaan, vaikka juuri sitä pitäisi kehittää. Keskustaan tulee rakentaa korkeampaa. Lisäksi viheralueita pitäisi täydennysrakentaa, mm. joenmutkan (Kariniemen) puisto pitäisi rakentaa, ei sen vastarannan alueita.

**Hapuoja:** Täydennysrakentamiskaavat, joissa puistoa muutetaan asuinkorttelialueeksi, ovat vaikeita. Naapurit yleensä vastustavat voimakkaasti.

**Yleisöstä:** Maakuntakaavassa osoitetut laajenemissuunnat, eli etelään kohti Järvenpäättä pitäisi hyödyntää.

**Yleisöstä:** Nuppulinnan asemanseutu pitäisi hyödyntää. Raideliikenteestä saa etuja. Siellä on kunnan maatakin. Milloin sinne päästään rakentamaan?

**Hapuoja:** Nuppulinnan asemanseutua kaavoitetaan myöhemmin, mutta ei vielä.

- Yleisöstä: Liikennevirta tulee ohjata kylän keskeltä pois - itäinen ohitustie tulee rakentaa mäntsäläläisille.
- Yleisöstä: Mikä on Toimelan kohtalo? Luonnoksessa se kortteli on keskustatoimintojen aluetta, johon saisi rakentaa korkean kerrostalon. Toimelan väljyys pitää säilyttää.
- Hapuoja: Keskustatoimintojen alueen merkintä käsittää myös puistoalueen, joten asia jäisi näin ratkaistavaksi asemakaavan muutoksella.
- Yleisöstä: Lunastaako kunta ulkoilureittien maat ja tulevatko reitit yleiseen käyttöön?
- Hapuoja: Lunastusasiat ratkotaan asemakaavojen myötä. Haja-asutusalueella reittien toteuttaminen hoidetaan ulkoilureittitoimituksella.
- Yleisöstä: Koska tulee tarkempi tieto tehokkuudesta suunnitellun ohitustien viereen kaavoitetuille kortteleille?
- Hapuoja: Ko. alueilla mitoitushjeena asemakaavoitusta varten on tehokkuusluku  $e=0,20...0,25$  ja tonttien ohjeellinen koko 1000 m<sup>2</sup>.
- Yleisöstä: Miten ohitustie voidaan rakentaa pohjavesialueelle? Ei koko ohitustielle ole tarvetta!
- Hapuoja: KUUMA-kuntien kesken tehdyssä liikenneverkkoselvityksessä ohitustietä on pidetty tarpeellisena.
- Yleisöstä: Asian voi ratkoa pienemmilläkin kustannuksilla, kuten Virrankoski totesi kyläillassa.
- Yleisöstä: Haarajoki tulee kaavoittaa tehokkaasti. Maanomistajille tulee kertoa mitä se maksaa. Lisäksi osa tiloista on jäämässä puistoiksi. Maanomistajille tulee jäädä myös alueen kehittämisestä hyötyä, muuten yhtälö ei toimi.
- Hapuoja: Kaavoituksen myötä tulisi suuri muutos. Loma-asutuksen 80 kem<sup>2</sup>:n tilalle tulisi aika paljon tontteja, joten taloudellisesti sen pitäisi olla mahdollista.
- Yleisöstä: Nuppulinnan alueelle on tullut viimeaikoina jäteasema, masto ja maanlajitystä. Kunta osti hiljattain sieltä Arsenalilta myös maata. Jos tiestön teko on paljon jäljessä muusta rakentamisesta, ei kehitys ole järkevää eikä kestävää kehitystä. Itäinen ohitustie kyllä kelpaisi mäntsäläläisille.
- Yleisöstä: Virkistysalueita ei saa kaavoittaa yksityisten maanomistajien maille.
- Yleisöstä: Mikä tilanne on Rajalinnan pilaantuneen maaperän suhteen?
- Hapuoja: Maaperän pilaantuneisuus on tiedossa ja huomioidaan suunnitelmissa.
- Yleisöstä: Haarajoen alueella on virkistysaluetta merkitty toiselle puolelle jokea, toiselle ei. Kaavoituksen tulee olla tasapuolista.
- Yleisöstä: Kun asukasmäärää näin ollaan kasvattamassa ja tiet tulevat joskus sitten myöhemmin rakennettavaksi. Siitä seuraa kohtuuton tilanne.
- Hapuoja: Kun asemakaavaa myöhemmin laaditaan, tutkitaan liikenneverkon kehittämistarpeet. Alueiden rakentaminen mahdollistaa liikenneverkon parantamisen, tehden sen taloudellisesti mahdolliseksi. Valtiolta on tullut aika vähän tukea, mikä on suuri puute. Hiljattain tehty aiesopimus edellyttää kuntaa kaavoittamaan 400 asuntoa / vuosi. Jonnekin on siis laajennettava.
- Yleisöstä: Mitä tarkoittaa Ruukin alueelle merkitty "kaupallinen toiminta"?
- Hapuoja: Ei ole tiedossa hanketta, joten tarkoin sitä ei voi määritellä, mutta esimerkiksi pajojen, verstaiden yhteydessä olevaa myyntiä.

- Yleisöstä: Entä patoallas ja sen kunnostushanke?  
Hapuoja: Sitä asiaa ei ratkaista osayleiskaavalla. Osayleiskaavassa siihen ei oteta kantaa.
- Yleisöstä: Luonnos tukee henkilöautoilua, jota tulisi vähentää. Olemassa olevaa reitistöä ei ole huomioitu.
- Yleisöstä: Onko Leppäsillan alueen silta riittävä?  
Hapuoja: Ei ole, silta pitäisi uusia. Uutta autoja varten olevaa ylitystä ei ole suunniteltu. Uudet sillat olisivat kevyttä liikennettä varten.
- Yleisöstä: Hitsaajan työpaikka-alue pitäisi liittää viereiseen työpaikka-alueeseen.
- Yleisöstä: Miksi osayleiskaavaluonnosta pitäisi kannattaa?  
Hapuoja: Mielenkiintoinen kysymys - miksi kunnan taajamia kehitetään? Kunnan strategian mukaan kuntakeskuksia kehitetään. Kunnan tavoitteena on kasvattaa asukasmäärää hallitusti, noin 2 % vuodessa. Kunnan tulee kasvaa, jotta edes nykyisten palvelujen säilyminen voidaan taata.
- Yleisöstä: Mikä on jatkoaikataulu asemakaavoituksen suhteen?  
Hapuoja: Osayleiskaava on tavoitteena saada lainvoimaiseksi vuonna 2009, jonka jälkeen asemakaavoja voidaan alkaa laatia.
- Yleisöstä: Missä järjestyksessä asemakaavoja laaditaan?  
Hapuoja: Kunnallistekniikan verkoston loogisen ja taloudellisen kehittämisen ja maanomistajien kanssa solmittavien maankäyttösopimusten perusteella.
- Yleisöstä: Suunnitelmat ovat muuttuneet sitten viime näkemän Korkeamäentien suuntaan.  
Hapuoja: Suunnitelmat muuttuvat. Vaihtoehtoja on tutkittu ja nyt pitää tehdä keskustelun avauksia, jotta asioista päästään puhumaan.
- Yleisöstä: Onko palvelujen riittävyttä tutkittu samalla?  
Hapuoja: Kaavaluonnoksesta saadaan lausuntoja mm. sivistyslautakunnalta, jonka mukaan jälleen suunnitelmiin tehdään muutoksia. Kaikki eivät muuta alueelle samaan aikaan, vaan Kellokosken kehittyminen on hidasta. Muutospaineisiin myös palvelujen suhteen ehditään reagoimaan.
- Yleisöstä: Keneltä saa lisätietoja maan ostamisesta ja myymisestä sekä hinnoista?  
Hapuoja: Kiinteistöinsinööri Timo Laiholta.
- Yleisöstä: Haarajoen virkistysalue on rajattu väärin. Joen tulviessa reitit jäävät tulvan alle. Alueen pitäisi olla jatkossakin kesämökkialuetta.  
Hapuoja: Maasto on vaikea. Yksityiskohtia tutkitaan tarkemmin jatkossa.
- Yleisöstä: Mihin Haarajoen lapset menevät kouluun?  
Hapuoja: Ala-asteellaiset Järvenpäähän. Yläasteelle yhteydet ovat vaikeat.
- Yleisöstä: Miksi on kaavoitettu yleinen pysäköintialue lähipiiriin?  
Hapuoja: Em. yleinen pysäköintialue on voimassa olevan asemakaavan mukainen.
- Yleisöstä: Kustaa-Aadolfin takana ja urheilukentän kulmassa on epämääräisiä alueita.  
Hapuoja: Totta.

- Yleisöstä: Miten luonnoksesta jätettävään mielipiteeseen otetaan kantaa? Miten se huomioidaan?
- Hapuoja: Jokaiseen mielipiteeseen ja lausuntoon laaditaan vastine. Sekä mielipide että vastine menee tiedoksi luottamushenkilöille kaavasta päätettäessä.
- Yleisöstä: Roinilanpellon alue lähti vasta rakentumaan. Rajalinna kehittyy hitaasti, niin kuin koko kylä. Ei hätää. Muutos on maltillinen.

#### **4. Yleisötilaisuuden päättäminen**

Hapuoja kiitti osallistumisesta puheenvuorojen päätyttyä. Kyläilta päätettiin n. klo 19.45.

pöytäkirjan 7.2.2008 laati



Asko Honkanen  
Kellokosken kehittämistoimikunnan sihteeri  
kaava-arkkitehti  
p. 040 314 2012  
asko.honkanen@tuusula.fi