



TUUSULAN KUNTA

**TUUSULAN YLEISKAAVA 2040
MAISEMASELVITYS**

**Etelä-Hyrylä – Luoteis-Hyrylä – Annivaara - Purola –
Nuppulinna – Länsi-Jokela**

Raportti 31.01.2011
P12514

TUUSULAN KUNTA

31.01.2011

Tuusulan kunta
Tuusulan yleiskaava 2040 maisemaselvitys**SISÄLLYSLUETTELO**

1	JOHDANTO	2	5.2.2	Peltoalueet ja reunavyöhykkeet	19	8.3.2	Peltoalueet ja reunavyöhykkeet	31
2	TYÖN LÄHTÖKOHDAT	2	5.2.3	Järvimaisema.....	19	8.3.3	Kyläalueet ja kulttuurihistorialliset ympäristöt ..	32
2.1	Yleistä.....	2	5.2.4	Kyläalueet	19	8.3.4	Virkistysalueet ja –yhteydet	32
2.2	Lähtötiedot	2	5.2.5	Tiestö	19	8.3.5	Suositukset alueiden kaavoitusta varten	32
2.3	Työn tavoitteet ja sisältö.....	2	5.2.6	Virkistyskäyttömetsät	19	9	LÄNSI-JOKELA	33
2.4	Maankäyttö ja kaavatilanne.....	3	5.3	Luoteis-Hyrylän maankäyttösuositukset.....	20	9.1	Maiseman arvot - kulttuurimaisema	33
2.4.1	Maakuntakaava	3	5.3.1	Yleiset toimenpideohjeet.....	20	9.1.1	Katsaus maiseman ja asutuksen historiaan.....	33
2.4.2	Yleiskaava 2010.....	3	5.3.2	Peltoalueet ja reunavyöhykkeet	20		Kulttuurimaiseman erityispiirteet	33
3	TUUSULAN MAISEMAN YLEISPIIRTEET	4	5.3.3	Kyläalueet ja kulttuurihistorialliset ympäristöt..	20	9.2	Maisemakuva – maiseman ominaispiirteet.....	34
3.1	Maisemarakenne.....	4	5.3.4	Virkistysalueet ja –yhteydet	20	9.2.1	Liittyminen ympäröivään maisemaan.....	34
3.1.1	Kallioperä	4	5.3.5	Ranta-alueet.....	20	9.2.2	Virkistyskäyttömetsät	34
3.1.2	Maaperä	4	5.3.6	Pohjavesialueet.....	20	9.3	Länsi-Jokelan maankäyttösuositukset	34
3.1.3	Korkeussuhteet.....	5	5.3.7	Suositukset alueiden kaavoitusta varten	21	9.3.1	Yleiset toimenpideohjeet.....	34
3.1.4	Vesiolot	5	6	ANNIVAARA	23	9.3.2	Peltoalueet ja reunavyöhykkeet	34
3.1.5	Maiseman perusrakenne.....	6	6.1	Maiseman arvot - kulttuurimaisema	23	9.3.3	Kulttuurihistorialliset ympäristöt	34
3.2	Maiseman historia.....	6	6.1.1	Katsaus maiseman historiaan	23	9.3.4	Virkistysalueet ja –yhteydet	34
3.2.1	Tuusulan maisema-alueet.....	6	6.1.2	Kulttuurimaiseman erityispiirteet	23	9.3.5	Suositukset alueiden kaavoitusta varten	34
3.2.2	Asutushistoria ja maiseman muutokset	7	6.1.3	Arvokkaat maisema-alueet	23	LÄHTEET.....		37
3.2.3	Tiestön kehittyminen	7	6.2	Maisemakuva – maiseman ominaispiirteet	23	LIITEKARTAT		
3.2.4	Maakunnallisesti merkittävät kulttuurihistorialliset ympäristöt.....	7	6.2.1	Liittyminen ympäröivään maisemaan.....	23	Etelä-Hyrylän maisemakuva ja maiseman lähtökohtia		901
4	ETELÄ-HYRYLÄ	9	6.2.2	Peltoalueet ja reunavyöhykkeet	24	Etelä-Hyrylän maiseman arvot		902
4.1	Maiseman arvot - kulttuurimaisema.....	9	6.2.3	Virkistyskäyttömetsät	24	Etelä-Hyrylän luokittelu		903
4.1.1	Katsaus maiseman historiaan.....	9	6.3	Annivaaran maankäyttösuositukset.....	24	Luoteis-Hyrylän maisemakuva ja maiseman lähtökohtia		904
4.1.2	Kulttuurimaiseman erityispiirteet	10	6.3.1	Yleiset toimenpideohjeet.....	24	Luoteis-Hyrylän maiseman arvot		905
4.1.3	Arvokkaat maisema-alueet	11	6.3.2	Peltoalueet ja reunavyöhykkeet	24	Luoteis-Hyrylän luokittelu		906
4.2	Maisemakuva – maiseman ominaispiirteet	13	6.3.3	Virkistysalueet ja –yhteydet	24	Annivaaran maisemakuva ja maiseman lähtökohtia		907
4.2.1	Jokilaakso, rakennetut alueet ja reunavyöhykkeet	13	6.3.4	Suositukset alueiden kaavoitusta varten	25	Annivaaran luokittelu		908
4.2.2	Kyläalueet.....	13	7	PUROLA.....	26	Purolan maisemakuva ja maiseman lähtökohtia		909
4.2.3	Tiestö.....	13	7.1	Maiseman arvot - kulttuurimaisema	26	Purolan luokittelu		910
4.2.4	Virkistyskäyttö- ja opetuskäyttömetsät	13	7.1.1	Katsaus maiseman historiaan	26	Nuppulinnan maisemakuva ja maiseman lähtökohtia		911
4.3	Etelä-Hyrylän maankäyttösuositukset	14	7.1.2	Kulttuurimaiseman erityispiirteet	26	Nuppulinnan luokittelu		912
4.3.1	Yleiset toimenpideohjeet	14	7.2	Maisemakuva – maiseman ominaispiirteet	27	Länsi-Jokelan maisemakuva ja maiseman lähtökohtia		913
4.3.2	Peltoalueet ja reunavyöhykkeet.....	14	7.2.1	Liittyminen ympäröivään maisemaan.....	27	Länsi-Jokelan luokittelu		914
4.3.3	Kyläalueet ja kulttuurihistorialliset ympäristöt ..	14	7.2.2	Peltoalueet ja reunavyöhykkeet	27			
4.3.4	Virkistysalueet ja –yhteydet.....	14	7.2.3	Kyläalueet	27			
4.3.5	Pohjavesialueet.....	14	7.2.4	Virkistyskäyttömetsät	27			
4.3.6	Suositukset alueiden kaavoitusta varten	14	7.3	Purolan maankäyttösuositukset.....	28			
5	LUOTEIS-HYRYLÄ	15	7.3.1	Yleiset toimenpideohjeet.....	28			
5.1	Maiseman arvot - kulttuurimaisema.....	15	7.3.2	Peltoalueet ja reunavyöhykkeet	28			
5.1.1	Katsaus maiseman historiaan.....	15	7.3.3	Kyläalueet ja kulttuurihistorialliset ympäristöt..	28			
5.1.2	Kulttuurimaiseman erityispiirteet	16	7.3.4	Virkistysalueet ja –yhteydet	28			
5.1.3	Arvokkaat maisema-alueet	18	7.3.5	Suositukset alueiden kaavoitusta varten	29			
5.2	Maisemakuva – maiseman ominaispiirteet	19	8	NUPPULINNA.....	30			
5.2.1	Liittyminen ympäröivään maisemaan	19	8.1	Maiseman arvot - kulttuurimaisema	30			
			8.1.1	Katsaus maiseman ja asutuksen historiaan	30			
			8.1.2	Kulttuurimaiseman erityispiirteet	30			
			8.2	Maisemakuva – maiseman ominaispiirteet	31			
			8.2.1	Viljelys- ja kylämaisema	31			
			8.2.2	Virkistyskäyttömetsät	31			
			8.3	Nuppulinnan maankäyttösuositukset	31			
			8.3.1	Yleiset toimenpideohjeet.....	31			

1 JOHDANTO

Tuusulan yleiskaavan 2040 liittyvien Etelä-Hyrylän, Luoteis-Hyrylän, Annivaaran, Purolan, Nuppulinna ja Länsi-Jokelan alueiden maisemaselvitys on laadittu Tuusulan kunnan toimeksiannosta Finnish Consulting Group Oy:ssä.

Tuusulan kunnan puolelta työtä ovat ohjanneet:

kaava-arkkitehti Asko Honkanen
kaavapäällikkö Kaija Hapuoja
kavasuunnittelija Henna Lindström
arkkitehti Anne Vähätalo

Yhteyshenkilönä on toiminut arkkitehti Asko Honkanen.

Finnish Consulting Group Oy:ssä työryhmään ovat kuuluneet:

maisema-arkkitehti MARK Eeva Eitsi, projektipäällikkö
maisema-arkkitehti MARK Eeva Rapola
maisemainsinööri Jan Tvrdy

maisema-arkkitehti MARK Riikka Ger, laatuvarustuu

Raportin valokuvat Eeva Eitsi ja Eeva Rapola

Tuusulan kunta

Kaavoitus
Hyrylantie 16
04300 Tuusula
09 87 181 vaihde
etunimi.sukunimi@tuusula.fi



2 TYÖN LÄHTÖKOHDAT

2.1 Yleistä

Työ liittyy Tuusulan kunnan oikeusvaikutteisen yleiskaavan 2040 laatimiseen ja toimii lähtötietona alueiden suunnittelussa. Kohdealueina ovat Etelä-Hyrylä, Luoteis-Hyrylä, Annivaara, Purola, Nuppulinna ja Länsi-Jokela. Tavoitteena on ollut tarkastella alueiden rakentamismahdollisuuksia maisemallisesta näkökulmasta.

Selvitysalueista Etelä- ja Luoteis-Hyrylä sekä Annivaara sijaitsevat Etelä-Tuusulassa. Alueet sijaitsevat kehittyvän Hyrylän kuntakeskuksen läheisyydessä, mutta samalla myös arvokkaiden kulttuuri- ja maisema-alueiden läheisyydessä.

Purola, Nuppulinna ja Länsi-Jokela sijaitsevat Pohjois-Tuusulassa pääjunaradan varrella. Alueet ovat mahdollisia raideliikenteen varren kehittymiskohteita.

2.2 Lähtötiedot

Maisemaselvitys perustuu kartta- ja ilmakuvatarkasteluihin sekä elo-syyskuussa sekä joulukuussa 2010 tehtyihin maastoinventointeihin. Tietoja on koottu historiallisesta kartta-aineistosta sekä aiemmista selvityksistä ja suunnitelmista.

Uudenmaan maakuntakaavan uudistamistyö, 2. vaihemaakuntakaava, on käynnissä. Uudenmaan liitto on aloittanut maakunnallisesti ja seudullisesti arvokkaiden kulttuuriympäristöjen ja maisema-alueiden sekä hyvien ja yhtenäisten peltoalueiden selvitystyön (UPEAT) alueellaan. Tämän työn tärkeänä lähtöaineistona on ollut käynnissä olevan Tuusulan rakennetun kulttuuriympäristön selvityksen luonnos ja paikkatietoaineisto.

Maisemaselvityksen kirjallinen lähtöaineisto käy tarkemmin ilmi lähdeluettelosta.

2.3 Työn tavoitteet ja sisältö

Työn lähtökohtina ovat olleet aikaisemmat maisemaa, kulttuuri- ja maisemaa ja luontoa koskevat selvitykset. Tarkastelualueen maisemasta on pyritty saamaan kokonaisvaltainen kuva alueen maisemarakenteen ja arvokkaiden kulttuuriympäristöjen inventointien perusteella.

Alueelta on selvitetty niitä maisematekijöitä, jotka vaikuttavat oleellisesti alueen suunnitteluun. Alueen maisemakuvan ja maisemarakenteen nykytilan inventoinnin ohella työssä on myös huomioitu alueen virkistyskäyttö.

Työssä tehdään ehdotuksia alueen maiseman ominaispiirteiden huomioimisesta osana tulevaa kaupunkiympäristöä.

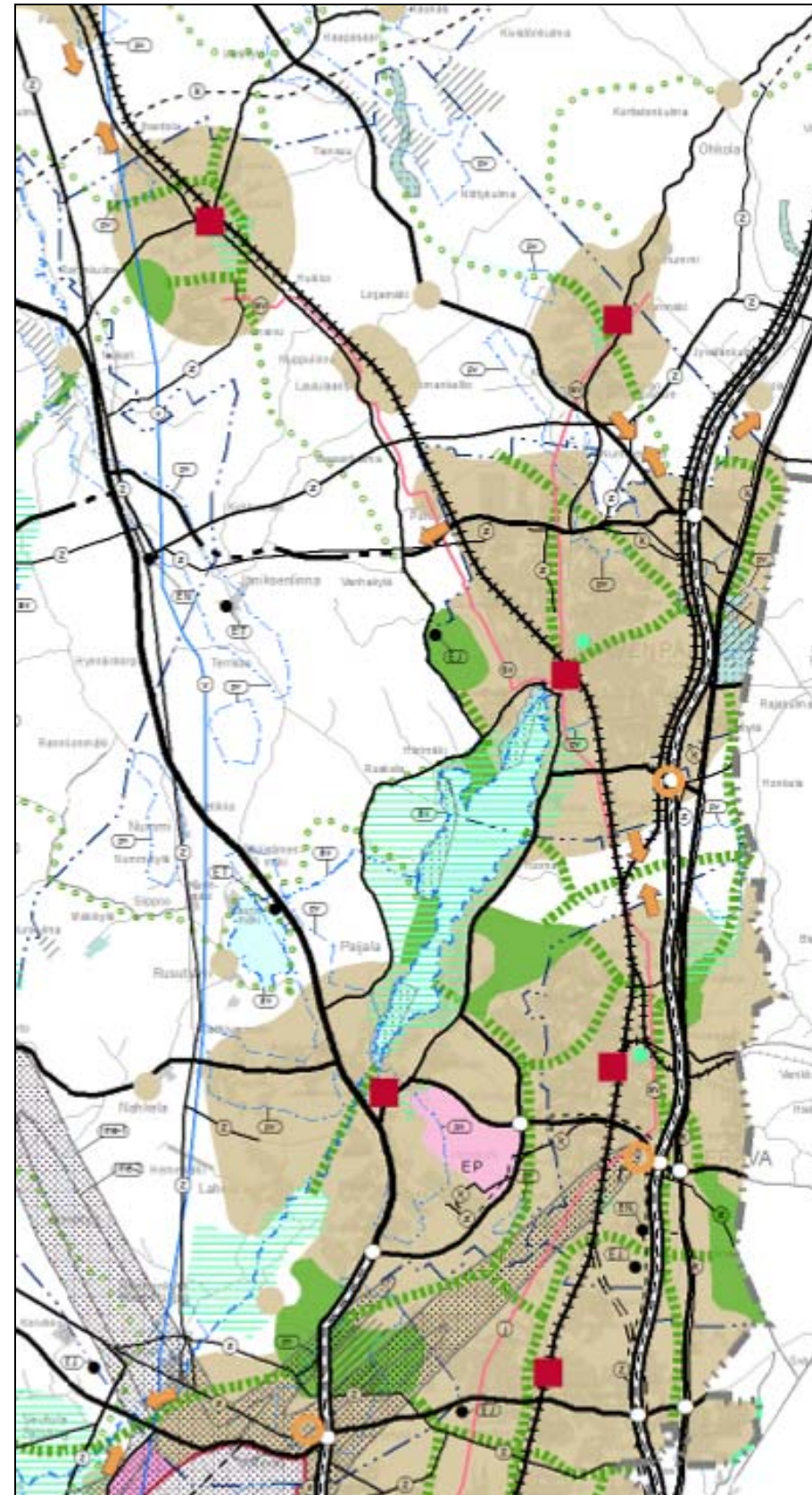
2.4 Maankäyttö ja kaavatilanne

2.4.1 Maakuntakaava

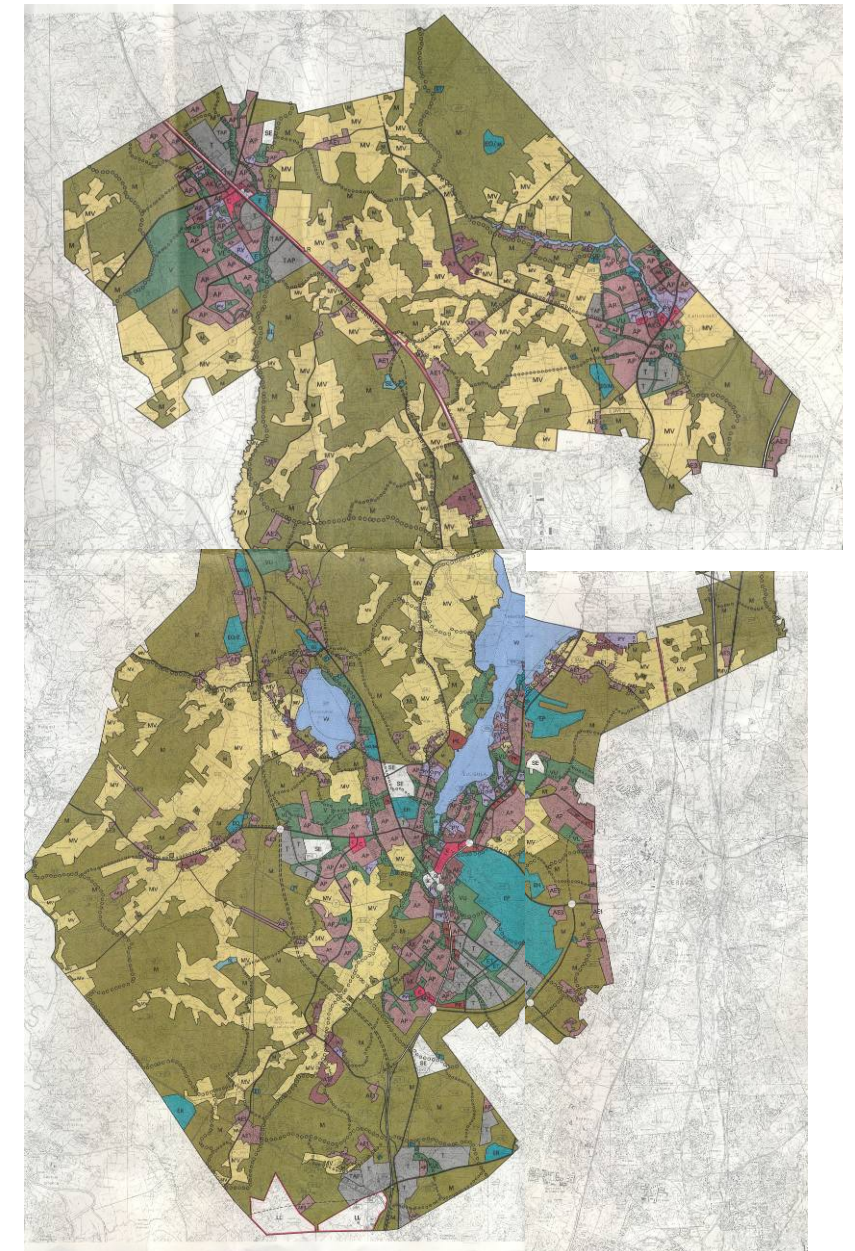
Uudenmaan maakuntakaavan 15.8.2007 mukaisesti selvitysalueet ovat mm. taajamatoimintojen aluetta, virkistysaluetta, kyläaluetta ja pohjavesialuetta (luokka 1). Rusutjärvi ja Tuusulanjoki ovat vedenhankinnan kannalta merkittäviä pintavesialueita. Rusutjärven itärannalla ja Ruotsinkylästä kaakkoon, Tuusulanväylän itäpuolella on arvokkaita harjualueita.

2.4.2 Yleiskaava 2010

Tuusulan yleiskaava 2010 (kv 15.5.1989) mukaan selvitysalueet ovat mm. maanviljelys aluetta, maa- ja metsätalousaluetta, pientaloaluetta, kyläkeskuksen aluetta (Ruotsinkylä ja Purola) ja lähivirkistysaluetta. Rusutjärven itärannalla on lisäksi loma-asutusaluetta, Pajalan kylässä ja sen länsipuolella ympärivuotisen asutuksen aluetta sekä Rusutjärven eteläpuolella pientaajamaaluetta. Annivaaran selvitysalueelle on merkitty mm. puolustusvoimien aluetta. Selvitysalue ei ole enää puolustusvoimien hallinnassa. Nuppulinna selvitysalueella on lisäksi ympärivuotisen asutuksen aluetta ja Jokelassa maa- ja metsätalousaluetta ja virkistysaluetta. Yleiskaavassa on merkitty alustava tievaraus Tuusulanjokilaakson poikki Ruotsinkylän pohjoispuolella.



Ote maakuntakaavasta 15.8.2007 (Uudenmaan liitto)



Yleiskaava 2010 (Tuusulan kunta).

3 TUUSULAN MAISEMAN YLEISPIIRTEET

3.1 Maisemarakenne

3.1.1 Kallioperä

Tuusulan maastonmuodot ovat kulutuksen jo ennen jääkautta ta-soittamaa penepaanipintaa. Valtaosalla aluetta suhteelliset korkeuserot ovat parinkymmenen metrin luokkaa ja kallioperä on suhteellisen hyvin paljastunutta. Kallioperä määrää maaston perusmuodot.

Kallioperä koostuu pääasiassa happamista kivilajeista. Graniitti, kvartsi- ja granodioriitti vuorottelevat pintasyntyisen kvartsi-maasälpägneissin, pyrokseenigneissin ja kiillegneissin kanssa.

Tuusulan kallioperän merkittävin geomorfologinen muodostuma on Tuusulan murroslaakso, joka kulkee Espoon Pitkäjärven, Tuusulanjoen ja Tuusulanjärven kautta Lahteen saakka. Tuusulassa on kohtalaisen runsaasti jyrkkämuotoisia kallioita.

Jäätikön kulutustyön tulokset näkyvät Tuusulan lukuisissa silokallioissa. Silokallioista suurin osa on kuitenkin jäkälän ja muun kasvillisuuden peittämää. Silokallion pinnan muodot ovat kohtalaisen hyvin havaittavissa Jokelan lounaispuolisella Lepokalliolla.

Muinaisrannoista maastossa selvästi erottuva ja edustava, pääasiassa hiekasta muodostunut Ancylusjärvivaiheen aikaista rantaviivaa osoittava muinaiseranta on mm. Mätäkivenmäellä (Etelä-Hyrylän selvitysalueen eteläosassa).

3.1.2 Maaperä

Tuusulan maaperän laajat savi- ja hiesualueet ovat entistä jääkauden jälkeistä Ancylusjärven pohjaa. Kallio- ja moreenialueet erottuvat myös topografialtaan korkeampina mäki- ja selännealueina suurmaisemassa. Sora- ja hiekka-alueet sijoittuvat pääosin selännealueille, jonne on muodostunut myös harjualueita virtaavan jäätikköjoen vaikutuksesta.

Selvitysalueista Länsi-Jokela sijoittuu pääosin kallio- ja moreeniselänteelle. Nuppulinnassa maisemarakenne on pienipiirteistä kalliokumpareiden ja tasaisen savikon vuorottelua, kun taas Puro-lan eteläosa jakautuu laajempaan kallioselännealueeseen ja pohjoisosassaan savikkoon. Annivaaran selvitysalueesta iso osa on turvetta tai liejua. Luoteis- ja Etelä-Hyrylän maaperä on monipuolista savikon muodostamaa viljelymaisemaa tai selännealueita, jotka muodostuvat kallioista, moreenista tai soran ja hiekan muodostamista harjualueista.

Suoalueet sekä jokilaaksojen pohjat erottuvat turve- ja liejualueina, kuten Tuomalansuo ja Tuusulanjokilaakson pohja. Rusutjärven eteläpuolella oleva turve- ja liejualue on entistä järven pohjaa.



31.01.2011

Tuusulan kunta
Tuusulan yleiskaava 2040 maisemaselvitys

3.1.3 Korkeussuhteet

Alavimmat alueet ovat Tuusulanjärvi ja Rusutjärvi sekä niihin liittyvät joki- ja purolaaksot.

Tuusulan korkeimmat kohdat ovat yli 120 mpy. Tuusulan toiseksi korkein kohta sijaitsee selännealueella sijoittuvalla Länsi-Jokelan selvitysalueella. Nuppulinna, Purolan, Luoteis-Hyrylän ja Etelä-Hyrylän alueilla on mäki- ja selännealueita.

3.1.4 Vesiolot

Tuusulan merkittävin ja suurin järvi on Tuusulanjärvi, jonka eteläosaan on rakentunut kunnan keskus, Hyrylä. Tuusulanjärvi ja Tuusulanjoki sijoittuvat pitkään koillis-lounaisuuntaiseen murroslaaksoon. Tuusulanjärvi on rehevä ja sen veden laatua on pyritty parantamaan erilaisin toimenpitein, mm. kosteikkojen ja roskakalastuksen sekä hapetuksen avulla.

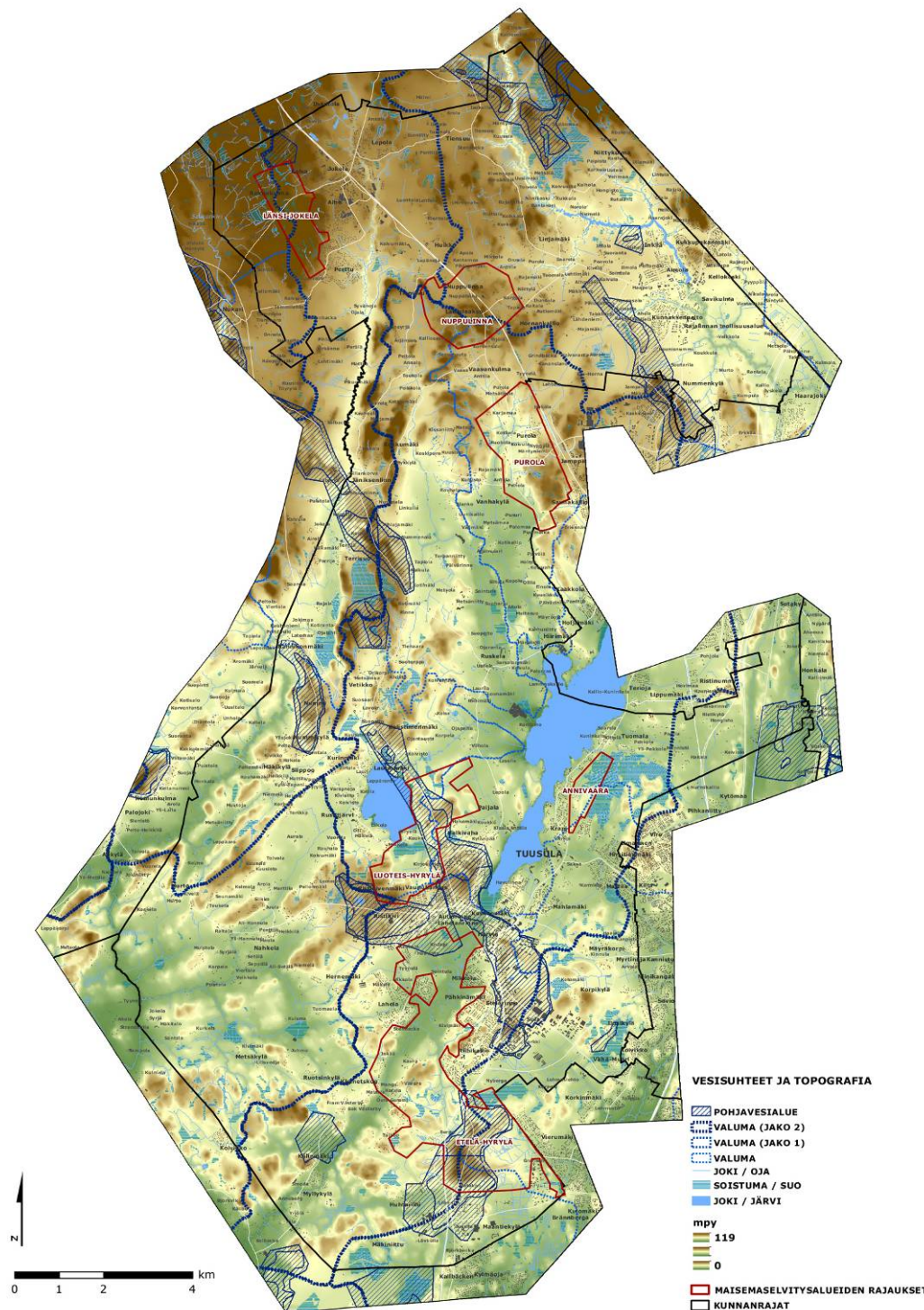
Rusutjärvi on pienempi ja keskisyvyydeltään matala järvi, jonka veden laatua on myös pyritty parantamaan kunnostustoimenpitein.

Etelä-Hyrylän selvitysalue kuuluu Vantaanjoen vesistöalueeseen. Tuusulanjärvestä Vantaanjokeen laskeva Tuusulanjoki on 15 kilometriä pitkä. Aiemmin Tuusulanjoki tulvi herkästi. Jokea on perattu 1930- ja 1960-luvuilla. 2000-luvun alkupuolella joki on ollut yleisesti huonossa kunnossa ja virkistyskäyttö on ollut vähäistä. Tuusulanjoen kunnostussuunnitelma valmistui 1999 ja kunnostustoimenpiteitä on tehty talviaikana vuosina 2006-2009. Joen veden laatu ja kalaston elinolosuhteet ovat parantuneet ja virkistyskäytömahdollisuudet lisääntyneet. (Lähde: Tuusulanjoen kunnostus - ympäristö.fi)

Tuusulassa on useita pohjavesialueita, joista mm. Etelä-Hyrylän ja Luoteis-Hyrylän selvitysalueilla sijaitsevat kuuluvat 1. luokan pohjavesialueisiin. Rusutjärvi, Tuusulanjärvi ja Tuusulanjoki ovat vedenhankinnan kannalta arvokkaita pintavesiä (Maankuntakaava).

Luoteis-Hyrylän selvitysalue sijaitsee Rusutjärven ja Tuusulanjärven valuma-alueilla, Annivaara ja Purola Tuusulanjärven valuma-alueella. Tuusulanjärvi on Tuusulanjoen välityksellä yhteydessä Vantaanjoen vesistöalueeseen. Nuppulinna sijoittuu selännealueelle, samoin Länsi-Jokelan selvitysalue. Nuppulinna sijoittuu osittain Keravanjoen valuma-alueelle, joka yhtyy Vantaanjokeen. Jokela sijoittuu Palojoen valuma-alueelle, joka sekin yhtyy Vantaanjokeen.

Tuusulassa on useita suoalueita, joista laajin on Tuomalansuo. Se on pääosin ojitettu.



3.1.5 Maiseman perusrakenne

Tuusulan maiseman perusrakenteessa erottuvat selkeästi pohjois-osan laajat selännealueet sekä pitkät laaksolinjat; Tuusulanjärvi-Tuusulanjoki sekä Palojoen ja Keravanjoen muodostamat laaksot. Suuri osa kunnan alueesta on melko tasaista vaihettumisvyöhykettä.

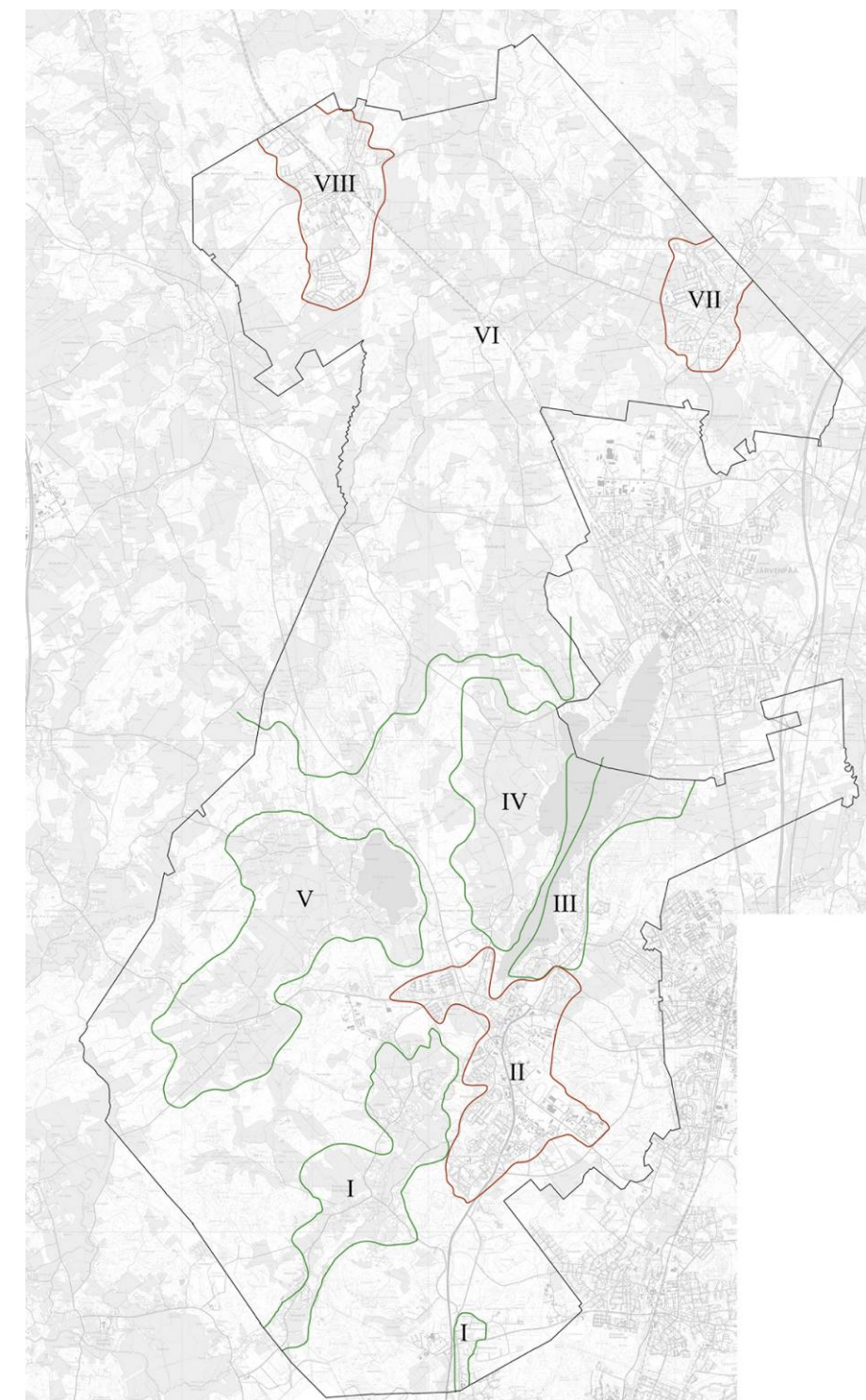
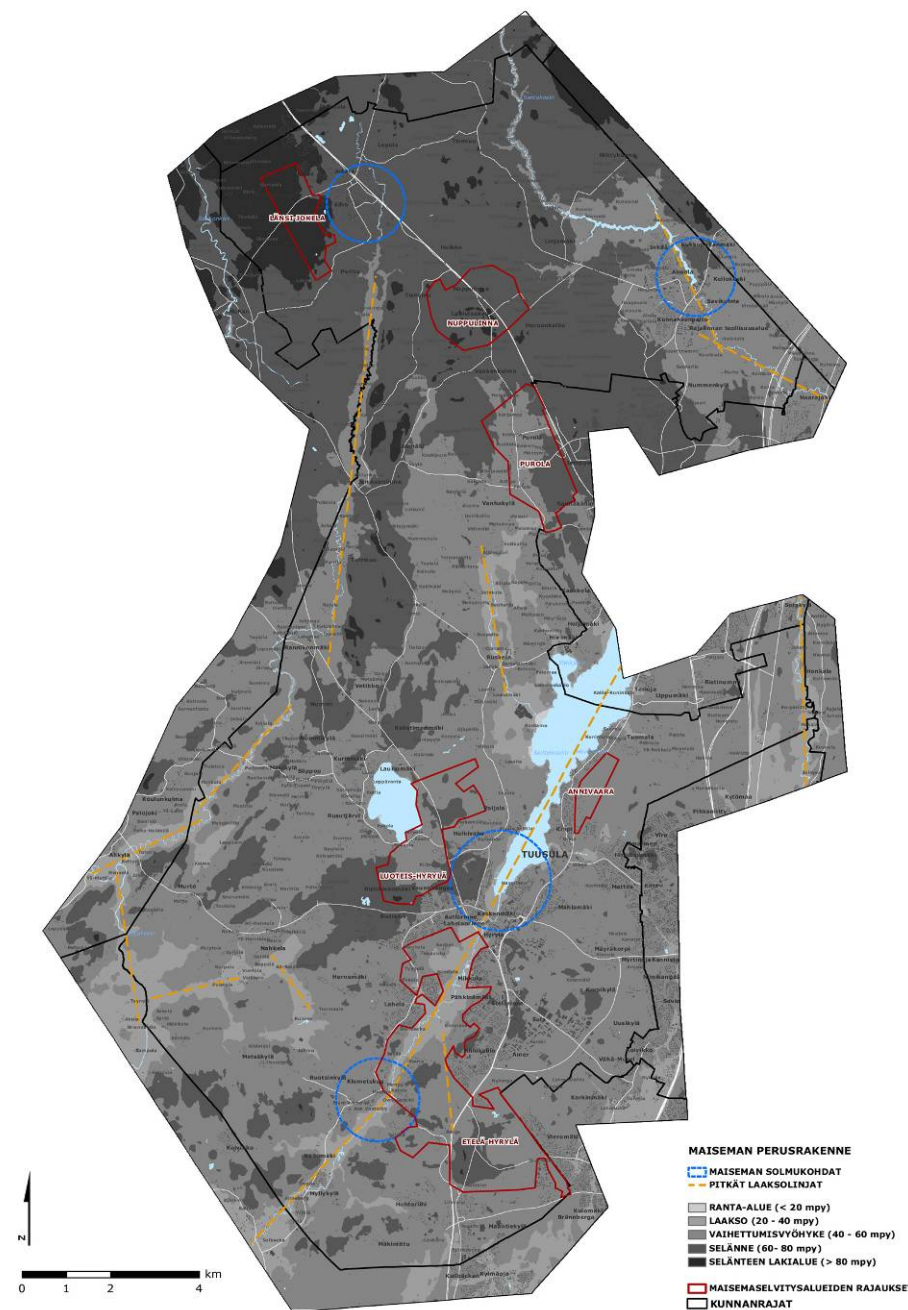
Maisemallisesti merkittävät solmukohtat muodostuvat laaksojen ja harjujen sekä kulkureittien risteämiskohtiin, mm. Tuusulanjärven eteläosaan, jossa jokilaakso alkaa ja Koskenmäentie ylittää joen. Toinen merkittävä solmukohta on Ruotsinkylän kohdalla, jossa jokilaakson ylittää Maisalantie. Jokelassa solmukohta muodostuu Palojoenlaakson pohjoisosan, teiden ja rautatien risteämiskohtaan ja Kellokoskella vastaavasti Keravanjoen ja Vanhan Valtatien muodostamaan solmukohtaan.

Länsi-Jokelan selvitysalue sijoittuu selänteelle ja sen lakialueelle, Nuppulinna selännealueelle. Annivaara sijoittuu tasaiselle vaihettumisvyöhykkeelle. Luoteis-Hyrylän selvitysalue muodostuu ranta-alueesta, laaksosta, vaihettumisvyöhykkeestä sekä selännealueesta. Ristikivenmäki muodostaa muusta ympäristöstä kohoavan selänteen lakialueen Luoteis-Hyrylän selvitysalueella. Etelä-Hyrylän selvitysalue sijoittuu osittain maisemallisesti merkittävään pitkään murroslaaksoon ja osittain selänne- ja vaihettumisvyöhykkeelle. Mätäkivenmäki ympäröitynä muodostaa melko laajan selännealueen ja nousee lakialueineen yli 80 mpy.

3.2 Maiseman historia

3.2.1 Tuusulan maisema-alueet

Tuusulan kulttuurimaisema ja rakennuskanta –raportissa Tuusula on jaoteltu seuraaviin maisema-alueisiin: I Tuusulanjoen kulttuurimaisema, II Hyrylän taajama, III Tuusulanjärven itärannan maisema-alue, IV Tuusulanjärven länsirannan maisema-alue, V Nahkelan, Siipoon ja Rusutjärven kylien ja niitä ympäröivien peltöjen muodostama yhtenäinen kulttuurimaisema, VI Pohjois-Tuusula, VII Kellokosken taajama ja VIII Jokelan taajama (kts. kartta oikealla). (Lähde: Tuusulan kulttuurimaisema ja rakennuskanta, inventointiraportin luonnos 2005).



Tuusulan maisema-alueet. Maiseman jakavat kokonaisuuksiin luonnonmuodostelmien rajapinnat tai asutushistorialliset prosessit. Taajamat muodostavat omat maisema-alueensa. (Lähde: Tuusulan kulttuurimaisema ja rakennuskanta, inventointiraportin luonnos 2005).

3.2.2 Asutushistoria ja maiseman muutokset

Tuusulan maisemaa hallitsee Tuusulanjärven vesistö. Tuusulanjärvi ja siitä laskeva Tuusulanjoki muodostavat kulttuurimaiseman rungon, jonka varrelle asutus on Tuusulassa ensin sijoittunut. Harjujaksot ovat toimineet tienpohjina, kuten pohjois-eteläsuuntainen harjujakso keskiajalla syntyneen Hämeentien pohjana. Maanviljelys tuli Tuusulaan hämäläisten uudisasukkaiden mukana. Peltoviljely vakiintui ilmeisesti ensin Tuusulanjärven ja sen jälkeen varsinkin Nahkelan ja Rusutjärven ympäristöön sekä Etelä-Tuusulassa viimeisenä Ruotsinkylän seudulle. Keskiajalla syntyneet ryhmäkylät ja niitä ympäröineet pellot eivät vielä muodostaneet nykyisen kaltaista avaraa kulttuurimaisemaa. Toisaalta niittyjen osuus oli tuolloin huomattavasti peltoalaa suurempi.

Isojako on yksi suomalaisen maaseutumaisemaan eniten vaikuttaneista tapahtumista. Tarkoitus oli hävittää sarkajaot ja antaa kullekin talolle uudet tilukset niiden lukuun ja sijaintiin nähden tasaisesti yhtenäisempiin alueisiin. Tuusulan pitjä oli vielä 1700-luvun puolivälissä pohjoisosiltaan erämaata. Pohjoisosiin syntyneet kruunun uudistilat saivat asukkaansa 1800-luvun vaihteessa. Tuusulan isojaot alkoivat vuonna 1758 Kirkonkylästä. Vuotta myöhemmin tilukset jaettiin Ruotsinkylässä. 1760-luvulla isojako suoritettiin Ali-Keravan, Lahelan, Pajalan ja Rusutjärven kylissä. 1770-luvun alussa toteutettiin Nahkelan ja Ruskelan isojako, 1780-luvun taitteessa Hyrylän Hyökkäälän, Järvenpään, Tuomalan ja Yli-Keravan tilukset. Tuusulan isojaot päättyivät Vanhakylään vuonna 1786. (Lähde: *Tuusulan kulttuurimaisema ja rakennuskanta, inventointiraportin luonnos 2005.*)

Tuusulan kappeliseurakunta on perustettu vuonna 1643 ja pieni puukirkko 1730-luvulta on vanhimpia puukirkkoja Uudellamaalla. Vanhaan Suur-Tuusulaan kuuluivat Korso, Kerava ja Järvenpää. Maatalous oli pitkään Tuusulan tärkein elinkeino, mutta teollisuus nousi tärkeään asemaan jo varhain. Ensimmäinen merkittävä teollisuuslaitos, Kellokosken Marieforsin ruukki, perustettiin vuonna 1795. Ruukkiyhdyksennasta kehittyi merkittävä kokonaisuus kartanoineen, kirkkoineen ja työväenasuntoineen.

Jokelan kehitykseen vaikutti ratkaisevasti maan ensimmäisen rautatien avaaminen 1862. Jokelasta muotoutui teollisuustajama, jossa oli useita tiilitehtaita ja muuta teollisuutta. Myös Hyrylään muodostui teollisuutta 1950-luvulla, kun Amer-Tupakan tehdas valmistui. Hyrylästä tuli Tuusulan keskus venäläisen varuskunnan perustamisen yhtydessä 1850-luvulla. Ensimmäisen maailmansodan aikana varuskunta kasvoi huomattavasti. Puolustuksen historiasta kertoo myös Tuusulanjärven itärannalle 1921 perustettu suojeluskuntien päällystökoulu, myöhempi Taistelukoulu.

Oman lukunsa Tuusulan historiaan ovat antaneet lukuisat kulttuuriperisonat, jotka ovat rakentaneet 1900-luvun alkaessa Suuren Rantatien varrelle Tuusulanjärven rannalle taiteilijayhdyksennan kansallisromanttisine huviloineen. Osa taiteilijayhdyksennasta on nykyisin Järvenpään puolella. Järvenpää erosi Tuusulasta itsenäiseksi kauppalaksi 1951. (Lähde: *Lauri Putkonen*)

3.2.3 Tiestön kehittyminen

Hämeentiestä on säilynyt lyhyempiä ja pidempiä osuuksia. Pohjois-Tuusulassa Hämeentie on nykyäänkin vilkas liikenneväylä. Toinen historiallisesti huomattava yleinen tie on Mäntsäläntie, jonka Järvenpäästä eteenpäin vievä osuus rakennettiin 1600-luvulla. Tien merkitys Tuusulan historiassa liittyy Kellokosken kartanon ja ruukin syntyyn.

Mäntsäläntien ja Tuusulantien risteys oli Hyrylässä ja siitä tuli Helsingin tultua pääkaupungiksi yksi Etelä-Suomen tärkeimmistä liikenteellisistä solmukohtista. Tuusulan rantatie oli ensimmäinen tielaitoksen museotieksi nimeämä tie. Tuusulan rantatien varrella sijaitsevat Tuusulan huvilat, Tuomalan kylä ja Tuusulan kirkonkylä.

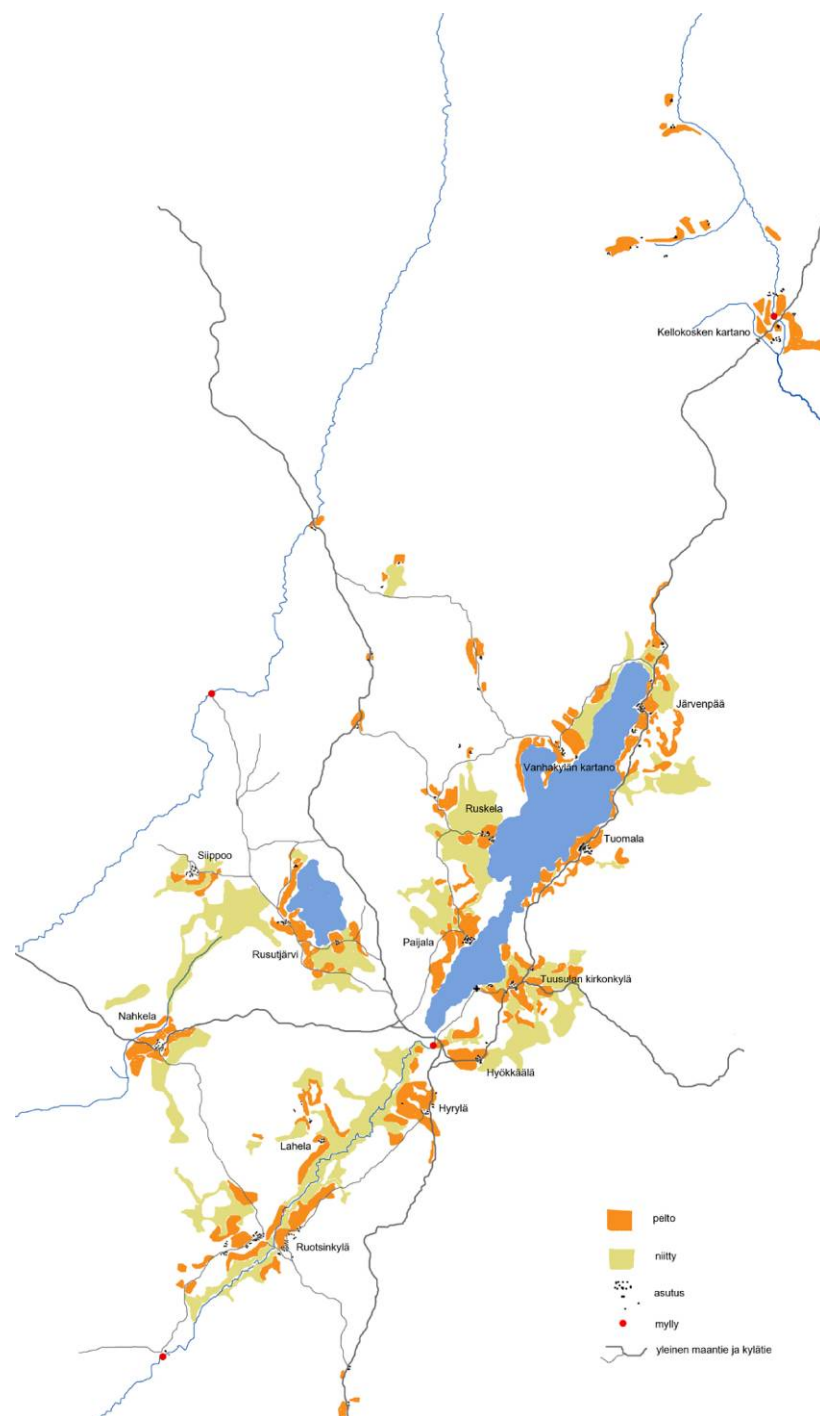
Nahkelaan Hyrylästä harjualueen yli vievä Nurmijärventie on säilynyt useilta kohdilta. Se tuli yleiseksi maantiekseksi 1700-luvun lopulla.

Vuosina 1858-1862 rakennettu Helsinki-Hämeenlinna –rautatie on Tuusulan historiallisesti merkittävin liikenneyhteys. (Lähde: *Tuusulan kulttuurimaisema ja rakennuskanta, inventointiraportin luonnos 2005.*)

3.2.4 Maakunnallisesti merkittävät kulttuurihistorialliset ympäristöt

Maakuntatasolla inventoiduilla kohteilla voidaan katsoa olevan enemmän kuin paikallista arvoa. Uudenmaan liitto on inventoinut alueen rakennettua kulttuuriympäristöä maakuntakaavaa varten.



Maakunnallisesti arvokkaiden kulttuuriympäristöjen rajaukset poikkeavat jonkin verran valtakunnallisesti arvokkaiden alueiden rajoista ja kohteita on enemmän. VAT-kohteiden lisäksi liitto on inventoinut maakunnallisella tasolla kulttuurihistoriallisesti merkittäviksi kohteiksi seuraavat selvitysalueeseen rajautuvat kohteet: Tuusulanjärven länsirannan viljelymaisema, Rusutjärven, Siippoon ja Nahkelan kylien viljelymaisema ja Tuusulanjokilaakson viljelymaisema.



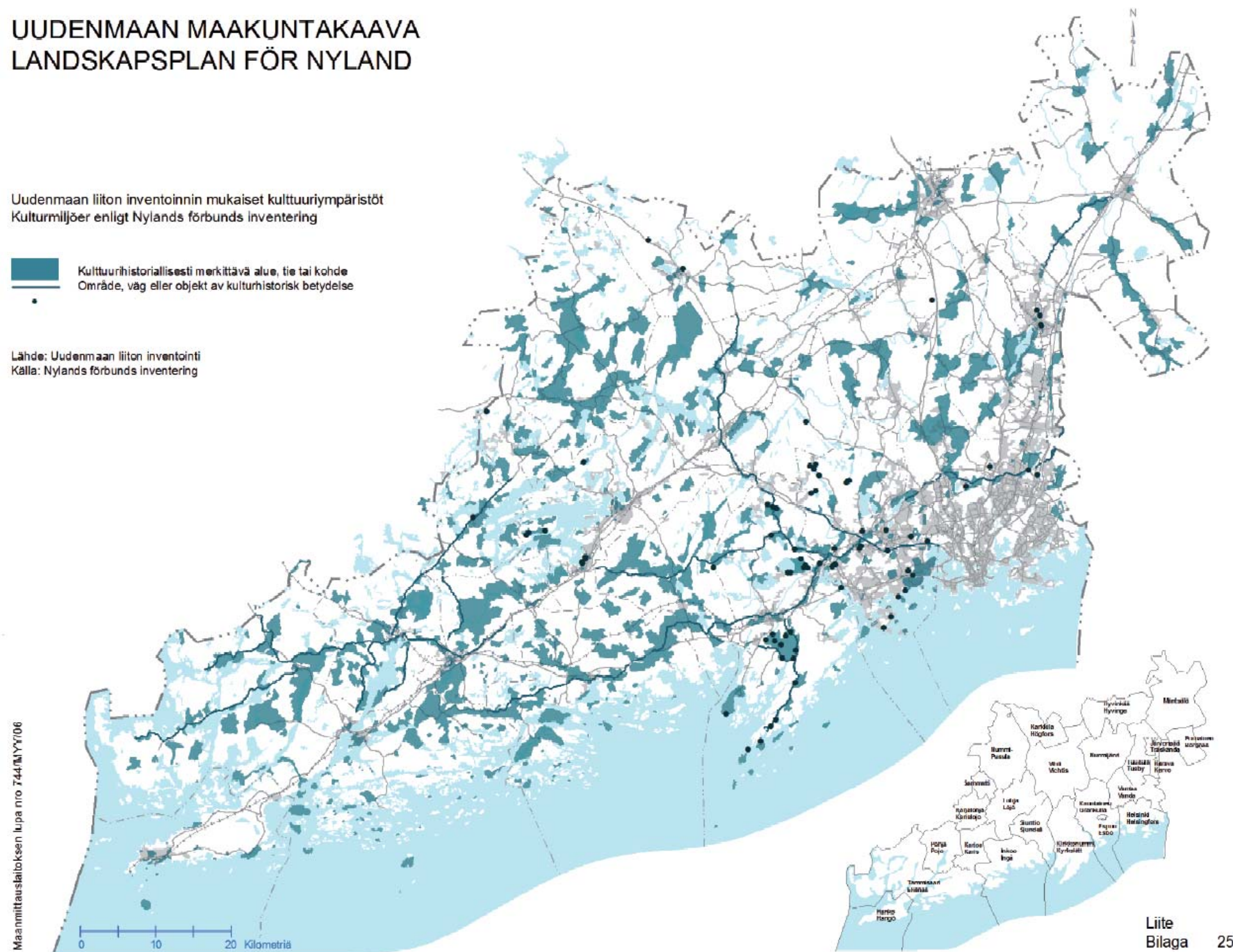
Kuva: Tuusula 1700-luvun lopulla. 1700-luvun lopun tilanne näyttää pääosin keskiajalla syntyneen kylä- ja maisemarakenteen sekä tieverkon. Poikkeuksen muodostavat Pohjois-Tuusulan harvat torpat sekä Kellokosken kartano, jotka ovat 1700-luvun kehityksen tulosta. Peitepiirros kuninkaan kartastosta. (Lähde: *Tuusulan kulttuurimaisema ja rakennuskanta, inventointiraportin luonnos 2005.*)

UUDENMAAN MAAKUNTAKAAVA LANDSKAPSPLAN FÖR NYLAND

Uudenmaan liiton inventoinnin mukaiset kulttuuriympäristöt
Kulturmiljöer enligt Nylands förbunds inventering

 Kulttuurihistoriallisesti merkittävä alue, tie tai kohde
 Område, väg eller objekt av kulturhistorisk betydelse

Lähde: Uudenmaan liiton inventointi
Källa: Nylands förbunds inventering



Uudenmaan maakunnallisesti merkittävät kulttuuriympäristöt (Uudenmaan liitto, maakuntakaavan liite)

4 ETELÄ-HYRYLÄ

4.1 Maiseman arvot - kulttuurimaisema

4.1.1 Katsaus maiseman historiaan

Esihistoria ja muinaisjäännökset

Ruotsinkylän vanhat kylänpaikat molemmin puolin jokilaaksoa on määritelty muinaisjäännöksi. Vanhat asuinpaikat ovat ajoituksetaan historiallisia.

Viljelymaiseman kehitys

1700-luvulla jokilaakson niityt olivat laajoja ja pellot eli ns. rintamaat olivat pienialaisia ja sijoittuivat kylämäkien ympärille ja reunamille. Vähitellen 1800-luvun puolella peltojen osuus kasvoi, kun niittyjä raivattiin pelloiksi. Jokilaakson alavat ja tulvaherkät rannat säilytettiin kuitenkin niittyinä.

Tieverkoston kehitys

Ruotsinkylää ympäröivällä tiestöllä on tärkeä merkitys kyläkuvan kannalta. Kauniisti maastoa myötäilevät Nahkelantie ja vanha Lahelantie ovat säilyttäneet suurelta osin raittien luonteen. Vanhat kylänraitit ovat muuttuneet päällysteiltään ja linjauksiltaan, mutta ne sijaitsevat suunnilleen alkuperäisillä paikoillaan.

Asutus

Tuusulanjokilaakson asutus noudattaa edelleen keskiajalla syntynyttä joen molemmin puolin jakautunutta kylärakennetta. Maiseman avaruus on hieman 1700-luvun lopun tilannetta laajempi. 1800-luvulla uudet pellot raivattiin entisille niittyalueille.

Joen länsipuolella on Ruotsinkylän (Klemetskog) vanha kyläkeskus, jossa sijaitsevat nykyisin Maisilan ja Mangsin talot. Ennen isojakoa niiden naapureina olivat Inkilä, Jeppas ja Väfvars, joista jälkimmäiset muuttivat joen toiselle puolelle ja Inkilä Lahelantien varteen. Jeppas, Väfvars, Nedre-Gummi ja Ävall muodostavat joen itäpuolelle oman tiiviin ryhmänsä. Kyläkeskuksen ympäristössä, hieman muista erillään sijaitsevat Kaura, Övre-Gummi, Johannesbergin kartano sekä Fram- ja Bak-Vesterby.

Ruotsinkylän kulttuurimaisemaa monipuolistavat komea Johannesbergin kartano, entiset sotilasvirkatalot (Jeppas ja Väfvars), kaunis nuorisoseurantalo Solbacken sekä kahdelle tontille rakennetut neljä koulutaloa. Kylän kaakkoispuolella on lisäksi 1920-luvun alussa rakennettu metsäntutkimuslaitoksen koeasema.

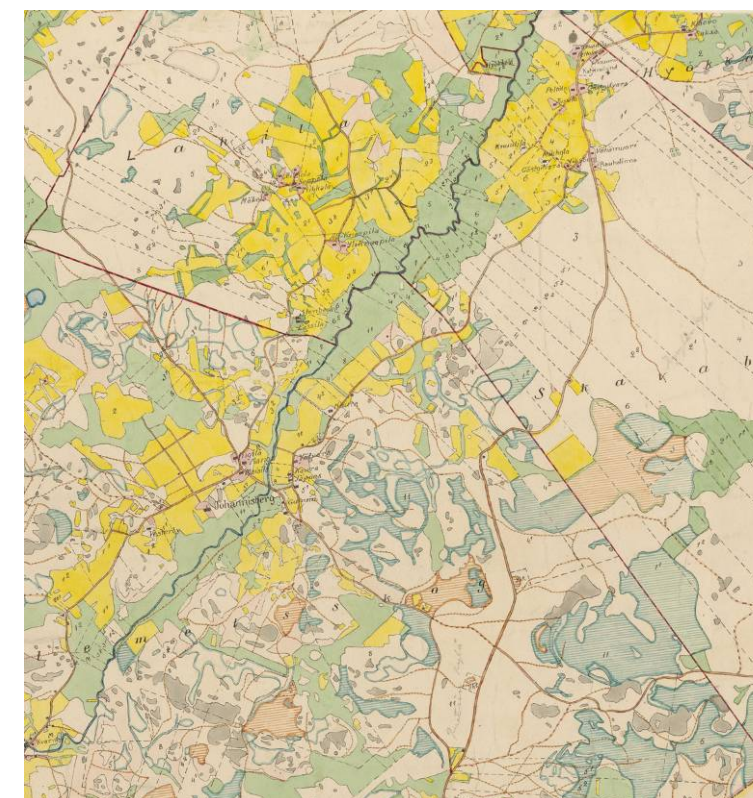
Ruotsinkylä on niin maisemaltaan kuin rakennuskannaltaankin hyvin säilynyt alue, joka käsittää historiallisia kerrostumia useilta aikakausilta. Ruotsinkylä kuuluu Tuusulan arvokkaimpiin maisemakokonaisuuksiin, ja sillä on myös valtakunnallista merkitystä. (I

luokan alue). (Lähde: Tuusulan kulttuurimaisema ja rakennuskanta, inventointiraportin luonnos 2005).

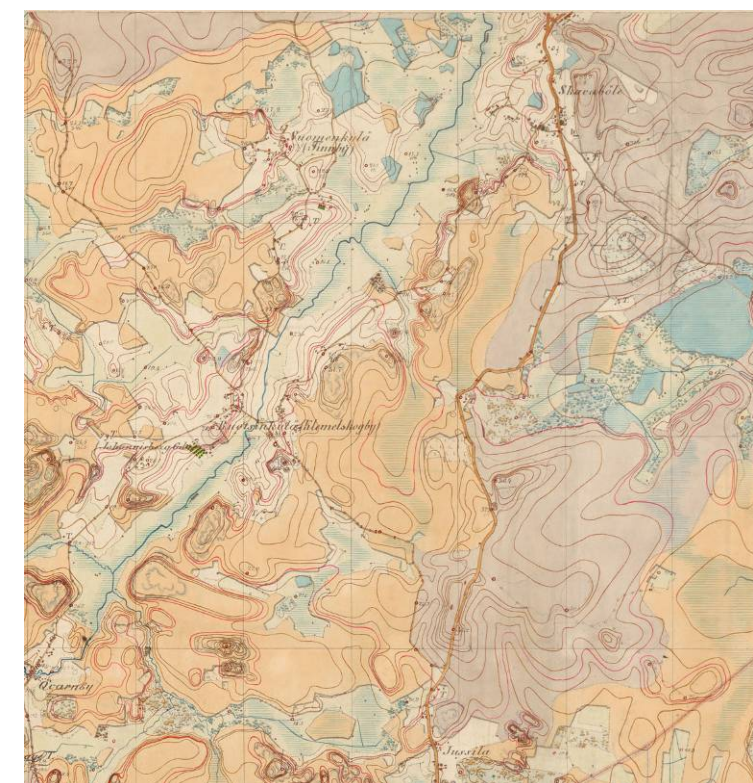


Ote Kuninkaankartasta (1783)

Lahelan kylä sijaitsee jokilaakson pohjoisosassa. Kuninkaankartassa kylä on merkitty nimellä Finby ja venäläisessä topografikartassa Suomenkylä. Kylärakenne on jo alkuaan ollut hajanainen ja 1900-luvun kehitys on vaikuttanut oleellisesti alueen maisemaan. Lahelan vanhan kylärakenteen sekaan on noussut tiivis pientaloasutus. Vanhat tilakeskukset ovat jäljellä, mutta eivät enää erotu maisemassa. (Lähde: Tuusulan kulttuurimaisema ja rakennuskanta, inventointiraportin luonnos 2005).



Ote Pitäjänkartasta 1900-luvun alusta.



Ote Venäläisestä topografikartasta 1870–1871. (Kansallisarkisto / Topografikarttojen kokoelma)

31.01.2011

Tuusulan kunta
Tuusulan yleiskaava 2040 maisemaselvitys

4.1.2 Kulttuurimaiseman erityispiirteet

Tuusulanjokilaakson erityispiirteitä ovat kulhomainen Tuusulanjokilaakso, metsäiset kumpareet ja kylämäet (Ruotsinkylä, koulumäki, Lahelan kylämäki) sekä selvitysalueen ulkopuolelle sijoittuva Johannisbergin kartano omalla saarekkeellaan, tiemaisema sekä vanhat tielinjaukset. Etelä-Hyrylän maisemakuvaa ja maiseman lähtökohtia on kuvattu liitekartalla 901.

Viljelymaisema

Maiseman arvot rakentuvat useimmiten avoimen tilan ympärille. Näin ollen avoimien maisematilojen säilyttäminen on erittäin tärkeää. Peltojen säilyminen viljelyssä on paras ja luontevin tapa hoitaa avointa maisemaa, mutta avoin maisema säilyy myös muilla tavoin, kuten maisemapeltona, -niittynä, avoimena nurmi- tai niityalueena sekä pelinurmena.

Tuusulanjoen maisemakokonaisuuden muodostavat Ruotsinkylä ja Lahelan kylät viljely- ja jokimaisemineen. Alue on sijoittunut etelä-pohjoissuuntaiseen murroslaaksoon. Arvokkain maisemakokonaisuus alueella on Ruotsinkylä ympäristöineen, mutta Tuusulanjokilaakso on merkittävä maisemallinen ja ekologinen kokonaisuus aina Tuusulanjärveltä Vantaajoelle saakka ja jokilaakson suuntaiset pitkät näkymät ovat maiseman keskeinen elementti.

Kulhomainen, pitkänomainen muoto, pitkät näkymät, vanhat tielinjaukset ja rakentamisen sijoittuminen perinteisesti metsänreunamille tai peltosaarekkeille ovat Tuusulajokilaakson viljelymaiseman ominaispiirteitä.



Näkymä Ruotsinkyläntieltä Tuusulajokilaakson yli. Taustalla Inkilänkalliot.

Perinnemaisemat ja perinnebiotoopit

Etelä-Hyrylän selvitysalueella ei ole valtakunnallisesti tai maakunnallisesti arvokkaita perinnemaisemia, mutta esim. tiemaisemassa Lahelantien varrella erottuvat pienialaiset pelto- ja niittyalueet korostavat maiseman pienipiirteistä ja kumpuilevaa rakennetta. Ruotsinkylän kylä- ja koulumäillä on pienialaisia ketoalueita (Tuusulan kallioselvitys 1992). Ely-keskuksen mukaan Tuusulan perinnemaisemainventoinneissa on keskitytty viljelymaisemaan, eikä mm. pihapiirien keto- ja niittyalueita ole inventoitu.

Kulttuurimaisemaan liittyvät kallio- ja metsäalueet

Viljelyaukeita kehystävät ehyet metsän reunavyöhykkeet sekä avoimen maisematilan keskelle sijoittuvat kasvillisuussaarekkeet ovat usein maisemallisesti arvokkaita. Niissä myös metsäluonto on usein kehittynyt monipuoliseksi. Lehdot ja lehtomaiset kankaat sijaitsevat monesti peltojen läheisyydessä, rannoilla, puropainanteissa tai reunametsissä. Kulttuurimaiseman lähimetsiin sijoittuvat myös entiset laitumet ja hakamaat.

Tuusulanjokilaaksossa on mm. paikallisesti arvokas lehtoalue, pähkinäpensasalue sekä useita arvokkaita kalliometsäalueita, jotka rajaavat avointa viljelymaisemaa.

Ruotsinkylän-Tuusulanjoen suurmaisemassa näkyvät Tuusulan kallioselvitykseen (Ympäristötutkimus Oy Metsätahti 1992) luokkaan 1 kuuluvat kallioalueet:

Ruotsinkylässä, selvitysalueen ulkopuolella sijaitsevat Johannisberginkallio (jalopuuesiintymät ja kyläkallio), Lohkulla (Luokka 1) ja Vesterbynkallio (kyläkallio). Selvitysalueelle sijoittuvat Solbacka (kallioketo ja kyläkallio), Kaurankalliot (pähkinäpensasto ja saniaislehto), Inkilänkallio-eteläinen (koulukallio) ja Inkilänkallio-pohjoinen (Pähkinäpensakot, lehtonotkelma ja kyläkalliot). Riikikalliossa sijaitseva Pellavamäki (pähkinälehto ja kallionaluslehto) näkyy myös Tuusulanjokilaakson suurmaisemassa.

Lahelan alueella sijaitsevia luokkaan 1 kuuluvia kallioalueita ovat Lahelan kyläkallio (kallioketo) sekä Kollarinkallio.

Arvokkaat pohjavesi-, pintavesi- ja harjualueet

Tuusulanjoki on arvokas pintavesi. Tuusulanväylän itäpuolinen harjualue on maakunnallisesti arvokas harjualue.

Kyläalueet ja rakennettu kulttuuriympäristö

Ruotsinkylän keskipiste ja solmukohta on Tuusulanjoen ylittävä silta, josta avautuvat näkymät jokilaaksoon. Kylätiet muodostavat maisemallisen selkärangan. Joen länsipuolella on vanha kyläkeskus, jossa sijaitsevat nykyisin Maisilan ja Mangsin talot. Ennen isojakoa niiden naapureina olivat Inkilä, Jeppas ja Väfvars, joista jälkimmäiset muuttivat joen toiselle puolelle ja Inkilä Lahelantien

varteen. Jeppas, Väfvars, Nedre-Gummi ja Ävall muodostavat joen itäpuolelle oman tiiviin ryhmänsä. Kyläkeskuksen ympäristössä, hieman muista erillään sijaitsevat Kaura, Övre-Gummi, Johannisbergin kartano sekä Fram- ja Bak-Vesterby.

Lahelan kylä sijaitsee Tuusulanjokilaakson pohjoisosassa. Vanhan kylämäen ympärille, jonne sijoittuvat Ali- ja Yli-Knaapilan tilat, on rakentunut pientaloasutusta ja uudisrakentaminen on muuttanut myös viljelymaisemaa asuintaajamaksi.

Arvokkaat rakennetun ympäristön kohteet

Numerointi ja luokittelu viittaa inventointiraporttiin: *Tuusulan kulttuurimaisema ja rakennuskanta, inventointiraportin luonnos 2005.*

Ruotsinkylä

(4.) Johannisbergin kartano

Selvitysalueen ulkopuolelle, sen eteläpuolelle sijoittuva Johannisbergin kartano on ainoa nykyisen Tuusulan alueella eheänä säilynyt kartanokokonaisuus. Pääosa sen rakennuksista on ryhmitelty Tuusulanjoelle viettävän peltorinteen reunaan, kauniin puiston keskelle. Päärakennus on vuodelta 1784, joka muodostaa nykyisen päärakennuksen rungon. Kartanon rakennukset ja pellot sekä koiravurvi ovat tärkeä osa Ruotsinkylän viljelymaisemaa. Kohde jolla on suurta kulttuurihistoriallista ja historiallista arvoa. Tärkeä historiallinen ja maisemallinen elementti osana Ruotsinkylää. I luokan kohde.

(6.) Mangs

Tilakeskus sijaitsee maisemallisesti komealla paikalla kolmen tien ristyksessä. I luokan kohde.



Vanha suomenkielinen koulutalo

31.01.2011

Tuusulan kunta
Tuusulan yleiskaava 2040 maisemaselvitys

(7.) Ruotsinkylän suomenkielinen koulu ja nuorisotalo
Rakennukset sijoittuvat omalle koulumäelle, maisemallisesti hienolle paikalle. Luokan I kohde.

(9.) Kaura

Kaura on yksi Ruotsinkylän kantatiloista ja sijoittuu maisemallisesti vaikuttavalle paikalle Ruotsinkyläntien varteen. Luokan I kohde.

(10.) Väfvars

Rakennushistoriallisesti ja maisemallisesti merkittävä tilakokonaisuus. Luokan I kohde.

(11.) Jeppas

Jeppaksen tila on maisemallisesti merkittävä Ruotsinkylän itäpuoliossa kylämaisemassa. Luokan II kohde.

(12.) Nedre-Gummi

Nedre-Gummin komea päärakennus sijaitsee Ruotsinkyläntien varrella maisemallisesti näkyvällä paikalla. Luokan II kohde.

(13.) Övre-Gummi

Övre-Gummin tila on hieman erillään muusta kylärakenteesta, Maisalantien eteläpuolella. Luokan III kohde.

(14.) Nuorisoseurantalo Solbacken

Nuorisoseurantalo on maisemallisesti ja historiallisesti merkittävä. Luokan I kohde.

(16.) Ruotsinkylän ruotsinkieliset koulut

Molemmat koulut ovat säilyneet kohtalaisen hyvin ja ovat edelleen opetuskäytössä. Luokan II kohde.



Metlan tilakokonaisuus 1920-luvulta

(17.) Metsäntutkimuslaitos

Koegaseman 1920-luvun rakennukset muodostavat kauniin pihapiirin. Maisalantien eteläpuolella sijaitsevat 1940-luvun jalostusaseman rakennukset. Luokan III kohde.

Lahela

(23.) Ali-Knaapila

Ali-Knaapilan rakennukset muodostavat viehättävän pihapiirin, mutta kokonaisuus ei näy laajemmassa maisemassa. Luokan II kohde.

(24.) Yli-Knaapila

Ali- ja Yli-Knaapila sijaitsevat vierekkäin Knaapilan vanhalla tontilla. Yli-Knaapilan päärakennus näkyy tiemaisemassa. Luokan III kohde.

(25.) Tuhkala

Tuhkalan tila on yksi Lahelan kantatiloista ja sijottuu omalle mäelle (pohjakartalla Mikkola), jonka koillispuolella avautuu pelto- maisema. Luokan III kohde.

(Lähde: Tuusulan kulttuurimaisema ja rakennuskanta, inventointiraportin luonnos 2005).

4.1.3 Arvokkaat maisema-alueet

Ruotsinkylän arvokkaat maisema-alueet on rajattu liitekartalle 902.

Ruotsinkylän-Tuusulanjokilaakson maisema M 1.

Maakunnallisia maisema-arvoja sisältävä alue

Tuusulanjokilaakso muodostaa pääasiassa eteläosiltaan eli Ruotsinkylän osalta maakunnallisesti merkittävän maisemakokonaisuuden. Maisemalliset arvot muodostuvat kulhomaisesta jokilaaksosta viljelymaisemineen sekä sitä rajaavista kumpuilevista metsänreunoista ja mäki-alueista. Vanhat tilakeskukset ja selvitysalueen ulkopuolella sijaitseva Johannisbergin kartano lisäävät maiseman arvoa. Rakennuskannaltaan alue on poikkeuksellisen monimuotoista ja eri-ikäistä aina 1700-luvulta nykypäiviin. Alueella on myös valtakunnallista merkitystä.



Tuusulanjoen viljelymaisemaa Ruotsinkyläntieltä

Tuusulanjoen maisemakokonaisuuden muodostavat Ruotsinkylä ja Lahelan kylät viljely- ja jokimaisemineen. Alue on sijoittunut etelä-pohjoissuuntaiseen murroslaaksoon. Arvokkain maisemakokonaisuus alueella on Ruotsinkylä ympäristöineen, mutta Tuusulanjokilaakso on merkittävä maisemallinen ja ekologinen kokonaisuus aina Tuusulanjärveltä Vantaajoelle saakka ja jokilaakson suuntaiset pitkät näkymät ovat maiseman keskeinen elementti.

Lahelan-Tuusulanjokilaakson maisema M 2



Lahelan viljelymaisemaa Tuusulanjokilaaksossa

Tuusulanjokilaakson paikallisesti arvokas pohjoisosa liittyy jatkeena maakunnallisesti arvokkaaseen Tuusulanjokilaakson kulttuurimaisemaan. Jokilaakson pohjoisosassa on merkittävä maisemallinen solmukohta, jossa joki ja tie risteävät. Maiseman rakenne ei erotu enää niin selkeästi kuin eteläisellä osuudella johtuen uudisrakentamisesta ja tierakentamisesta. Jokilaakson avoimuus on kuitenkin säilytettävä arvo.

31.01.2011

Tuusulan kunta
Tuusulan yleiskaava 2040 maisemaselvitysLahelan viljelymaisema M 3*Kollarinmäki muodostaa kauniin reunan Lahelassa*

Lahelan uudisrakentamisen myötä entiset peltoalueet ovat pienentyneet. Tämän selvitysalueen kannalta merkittävän avotilan tärkeys korostuu asuinalueen tiivistyessä. Kaunis metsänreuna vanhoine rakennuspaikkoineen (Tuhkala) sekä avoin niitty monipuolistavat uudisrakentamisalueen maisemaa ja tuovat historiallista kerrostuneisuutta alueelle.

*Kaurankalliot ja Tuusulanjokilaaksoa koulumäeltä päin kuvattuna.*Kaurankalliot M 4

Kaurankalliot metsäalueineen rajaavat maakunnallisesti arvokasta Tuusulanjokilaaksoa sekä luovat taustan Ruotsinkylän itäiselle kylärakenteelle. Kaurankallioiden laki- ja reuna-alueet ovat merkittävä avotilan reuna, jossa muutokset näkyvät kauas suurmaisemaan. Kaurankalliot on arvotettu Tuusulan kalliioselvityksessä luokkaan I. Alue on paikallisia arvoja sisältävä kokonaisuus.

Metlan aluekokonaisuus M 5

Metsäntutkimuslaitoksen toiminta on vaikuttanut jo 1900-luvun alusta Ruotsinkylässä. 1920-luvulla rakennettu koeasema pihapiireineen muodostaa maisemallisesti ja historiallisesti merkittävän kokonaisuuden. 1940-luvulla rakennettu jalostusasema liittyy kokonaisuuteen. Paratiisinmäen arboretum –alue on osa laajempaa tutkimuspolustoa, jota käytetään tutkimus-, opetus- ja virkistyskäyttöön. Paratiisinmäki, Maisalantien varren puusto ja pihapiirit ympäristöineen muodostavat paikallisesti arvokkaan kokonaisuuden.

*Maisalantien varrella kasvaa mm. komeita tammia.*Mätäksenmäki M 6

Mätäksenmäki on arvokasta harju- ja pohjavesialuetta. Harjumaisema kangasmaastoinen on metsämaisemana paikallisesti arvokas. Aluetta käytetään ahkerasti virkistyskäyttöön.

Merkittävä tiemaisema

Lahelan tiemaiseman eteläosa muodostaa selvitysalueen maiseman kannalta merkittävän tiemaisemaosuuden. Tiemaisemassa avautuu vuorotellen pienipiirteisiä peltoaukeita ja kumpuilevia metsäkumpareita. Rakentaminen sijoittuu perinteisesti metsäkumpareiden reunamille. Tielinjaus noudattelee pääosin vanhaa linjaustaan.

Virkistyskäytön kannalta merkittävät alueet

Tuusulanjokilaakso toimii erityisesti lumisina talvina hiihtomaastona. Tuusulanjokilaakson pohjoisosassa on myös tärkeä virkistysyhteys Hyrylästä joen yli Lahelaan. Ruotsinkylän koillisella metsäalueella kulkee talvisin latu ja kesällä useita polkuja, joista osa on Metlan eri puulajien koeistutuksiin liittyviä tutkimuspolkuja. Alue on virkistyskäytön kannalta tärkeä. Aluetta käyttävä mm. lenkkeilijät, koiranulkoiluttajat, koululaiset ja ratsastajat. Tuusulanväylän itäpuoliset alueet ovat virkistyskäytön kannalta merkittäviä harju- ja pohjavesialueita.

*Mätäksenmäen harjumaastoa käytetään virkistykseen.*Muinaismuistolain suojaamat alueet ja kohteet

Etelä-Hyrylän selvitysalueella on kaksi kiinteää muinaismuistoa Ruotsinkylässä molemmin puolin jokilaaksoa. Kohteet ovat vanhoja asuinpaikkoja tai kyläpaikkoja (*Lähde: Museoviraston rekisteriporttali*). Kohteet on merkitty kartalle 901.

4.2 Maisemakuva – maiseman ominaispiirteet

4.2.1 Jokilaakso, rakennetut alueet ja reunavyöhykkeet

Jokilaakso on pääosin viljelyksessä ja maisema on säilynyt avoimena. Metsänreunat ovat selväpiirteiset erityisesti kalliomailla, jolloin topografiakin korostaa kukulamaisia mäkiä. Jokilaaksossa on paikoin rakennettu myös alavalle tulva-altiille alueelle, mikä rikoo alueen maisemarakennetta ja maisemakuvaa sekä jokilaaksoa rajaavaa metsänreunaa. Uusi Lahelan asuinalue erottuu maisemassa laajoina massoina. Tulevaisuudessa tilanne paranee puuston ja reunavyöhykkeen kasvaessa korkeammaksi, jolloin rakentaminen rajautuu maisemasta pehmeämmin.



Lahelan uusi asuinalue lounaasta

4.2.2 Kyläalueet

Rakennetun ympäristön kannalta arvokkaimpia alueita ovat jokilaakson molemmiin puolin sijoittuva kylärakenne, koulut, nuorisoseurantalo sekä Metlan vanha tilakokonaisuus. Lahelan puolella, selvitysalueen luoteisosassa on muutamia merkittäviä rakennuskulttuurikohteita: Ali-Knaapila, Yli-Knaapila ja Tuhkala.

4.2.3 Tiestö

Ruotsinkyläntie seurailee historiallista linjaustaan ja tieltä avautuu kauniita näkymiä jokilaaksoon. Lahelantien eteläosa, joka pääsääntöisesti noudattaa vanhaa linjaustaan, muodostaa osaltaan merkittävän tiemaiseman pienine peltoineen ja kalliometsämäkineen. Maisalantien varrella on erityisen monipuolista puustoa, mm.

komeita mäntyjä sekä tammia, jotka liittyvät Metlan tilaan.



Ruotsinkylän sisääntulomaisema Maisalantieltä kuvattuna

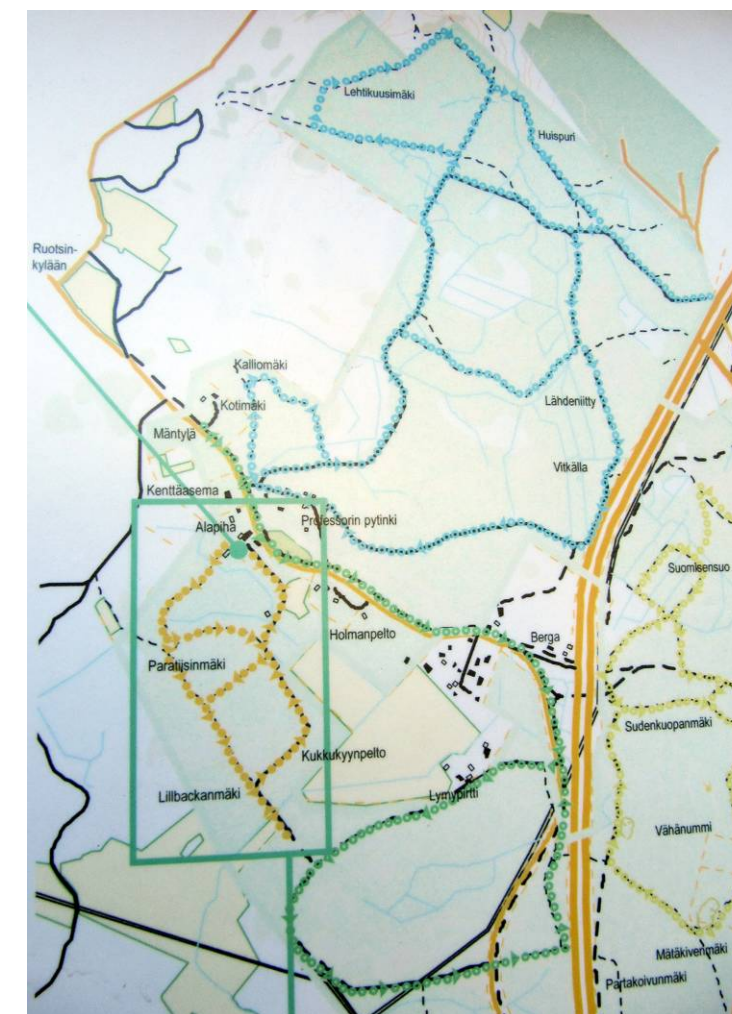
4.2.4 Virkistyskäyttö- ja opetuskäyttömetsät

Virkistyskäytön ja opetuskäytön kannalta keskeisiä alueita ovat METLAN tutkimusmetsät koulun lähetyillä, mm. Paratiisinmäellä on puulajipuisto, jossa koululaiset käyvät myös suunnistamassa. Koeviljelmät jatkuvat myös tien pohjoispuolelle sekä Tuusulanväylän itäpuolelle.

Tuusulanväylän itäpuolinen alue on suurelta osaltaan maakunnallisesti arvokasta harjualueita ja pohjavesialuetta. Harjumaasto on myös virkistyskäytön kannalta merkittävä.



Paratiisinmäen puulajipuistolla on arvoa virkistysalueena sekä opetusalueena.



Metlan puulajipuistosten tutkimuspolut ulottuvat Maisalantien molemmille puolille sekä Tuusulanväylän itäpuolelle



Mätäkivenmäen ja Pirunkorven helppokulkuista harjumaastoa käytetään virkistykseen.

31.01.2011

Tuusulan kunta
Tuusulan yleiskaava 2040 maisemaselvitys

4.3 Etelä-Hyrylän maankäyttösuositukset

4.3.1 Yleiset toimenpideohjeet

Selvitysalueen jatkosuunnittelussa alueen vahvuuksia kannattaa hyödyntää. Alueelta löytyy avoimia viljelyalueita ja maisemallisesti hienoja reunavyöhykkeitä. Maisemakuvaa rikastuttavat kylärakentaminen ja pitkät näkymät. Olisi suotavaa, että alueen maisemarakenne voisi vielä rakentamisen jälkeenkin hahmottua alueella liikujalle. Näin voidaan säilyttää paikan henkeä ja maisemallisia ominaispiirteitä.

4.3.2 Peltoalueet ja reunavyöhykkeet

Kulttuurihistoriallisesti edustavimpien pelto- ja niittyalueiden säilyttäminen osana viheralueverkostoa sekä pääpiirteissään avoimena on toivottavaa. Alueet voidaan säilyttää avoimena esimerkiksi maisemapeltona, -niittynä, avoimena nurmi- tai niittyalueena sekä pelinurmena.

Tarkastelu- ja selvitysalueen merkittävin avoin peltomaisema on Ruotsinkylän-Tuusulanjokilaakson maisemakokonaisuus, joka on maakunnallisesti merkittävä kulttuurihistoriallinen ympäristö. Selvitysalueen peltoalueet liittyvät myös Johannisbergin kartano- ja viljelymaisemaan. Jokilaaksossa merkittävää on yhtenäisen avoimen maiseman laajuus ja pitkät näkymät laakson suuntaan, mutta myös näkymät tiemaisemassa.

Selvitysalueen reunoilla Lahelassa peltoalueille rakennettaessa rakentamisessa voidaan tukeutua maastonmuotoon ja vahvistaa maiseman luontaista tilavaikutelmaa. Mittakaavaltaan massiivista rakentamista tulisi välttää maisemallisesti arvokkaalla alueella.

Mitä lähemmäs avoimeksi jätettäviä viher- tai viljelyalueita tullaan, sen matalampaa rakentamisen tulisi kuitenkin olla. Avoimen viher- tai viljelyalueen ja rakennettujen alueiden välille tulisi kehittää uusi monikerroksellinen puista ja / tai pensasistutuksista koostuva reuna.

Hienoimmat reunametsävyöhykkeet ja metsäsaarekkeet tulisi säilyttää. Uusista reunavyöhykkeistä ei pidä muodostaa muurimaista, tasapaksua peittävä elementtiä vaan sillä pehmennetään rakentamisen synnyttämää vaikutelmaa. Reunavyöhykkeen läpi voidaan avata näkymiä pihoilta ja kaduilta avoimeen maisemaan. Reunapuustolla voidaan myös korostaa maaston muotoja.

Selvitysalueen merkittävimmät metsävyöhykkeet sijoittuvat jokilaakson reunoille. Uusien reunavyöhykkeiden suojakasvillisuudeksi kannattaa peltojen reunamilla valita lehtipuustoa ja puutarhakasvillisuutta. Reunavyöhykkeen tulisi olla vapaasti kasvava suoja- vyöhyke, ei pensasaita. Lajeja voivat olla esimerkiksi vaahtera, koivu, pajuista esimerkiksi raita, tammi, jalava ja pihlajat. Joukkoon voidaan istuttaa vähäisessä määrin havupuustoa talvikautta silmällä pitäen. Pensaslajeista sopivia ovat esim. pähkinäpensas ja tuomi. Tontin puolelle voidaan edellisten lisäksi istuttaa esimerkiksi syreeniä ja omenapuita.

Selvitysalueen jokilaaksoa kannattaa kehittää osana viherverkostoa esimerkiksi ohjaamalla ulkoilureitti osin jokiuoman varteen. Uomaa ei tule korostaa liikaa kasvillisuudella, jotta pitkät näkymälinjat säilyvät. Sitä voi myös hyödyntää rakennettujen alueiden hulevesien ohjaamisessa. Uoman varrella voidaan hulevesiä viivyttää painanteissa tai puron yhteyteen mahdollisesti muodostettavilla kosteikkoalueilla.

4.3.3 Kyläalueet ja kulttuurihistorialliset ympäristöt

Historiallisesti arvokkaita kyläalueita tulee kehittää niiden rakentamisen ominaispiirteet ja arvot huomioon ottaen. Mahdolliselle uudisrakentamiselle tulee antaa ohjeet mm. massoitteeseen, kerroskorkeuteen, materiaaleihin ja väreihin liittyen sekä lähiympäristön käsittelystä, mm. aidat, pensasaidat, kasvilajisuositukset.

4.3.4 Virkistysalueet ja -yhteydet

Virkistysalueet ja -yhteydet tulee ottaa huomioon maankäytön suunnittelussa. Yleensä metsäalueet rajataan laajempina, ehjinä kokonaisuuksina virkistyskäyttöön. Tällöin metsäluonto säilyy ekologisena kokonaisuutena paremmin ja kulutusta voidaan ohjata tietyille reiteille tai alueille, jotka kestävät paremmin kulutusta. Kun virkistysalueet kutistuvat lähinnä kapeiksi virkistysyhteyksiksi, niiden luonne muuttuu metsäisestä puistomaiseksi ja ne tuleekin rakentaa ja ylläpitää puistoina.

4.3.5 Pohjavesialueet

Pohjavesialueille ei suositella rakentamista, sillä se vaikuttaa pohjaveden pinnan tasoon sitä alentaen. Jos pohjavesialueille ohjataan rakentamista, tulee rakentamisessa ottaa huomioon pohjavesialueen rakentamista rajoittavat reunaehdot. Alueelle ei tule ohjata ympäristöä haittaavaa teollisuutta tai teollisuutta, jossa on riski pohjavesien pilaantumiselle.

4.3.6 Suositukset alueiden kaavoitusta varten

Maisema ei ole pysyvä tila vaan maisemat muuttuvat – olevaa tilannetta ei voi täysin kahlita. Maisema koetaan myös hyvin subjektiivisesti ja helposti sen arvon tajuaa vasta sitten, kun se on osittain menetetty. Maisema muuttuu vähintäänkin kasvillisuuden varttuessa - luonnon kiertokulku sekä luonnonmullistukset muuttavat maisemakuvaa. Kestävän kehityksen kannalta keskustan ja joukkoliikenneyhteyksien läheisyyteen rakentaminen on järkevää.

Jotta saavutetaan hyvä lopputulos monet ristiriitaisetkin asiat tulee sovittaa yhteen. Selvityksessä on annettu suositukset maiseman kannalta. Alue on jaettu kolmeen luokkaan maisema-, kulttuuriympäristö- ja virkistyskäyttöarvojen perusteella.

- I Arvokkaat säilytettävät alueet ja muutoksille herkät alueet
- II Jonkin verran muutoksia kestävä alueet
- III Muutoksia kestävä alueet

Luokittelu on tehty asteittain niin, että kaikista arvokkaimmat säilytettävät alueet ja herkimät alueet kuuluvat luokkaan I ja vähiten muutoksista kärsivät alueet kuuluvat luokkaan III. Luokittelu on tehty yleiskaavatasoisena ja se viittaa alueille mahdollisesti osoitettavaan uudisrakentamiseen. Tarkempia rakennustapaohjeita ei ole annettu, mutta joitakin suosituksia esitetään mahdolliselle uudisrakentamiselle tai sen rajaamiselle. Rajaukset ovat viitteellisiä. Mahdollisen rakentamisen ja viheralueiden tarkat rajat tutkitaan jatkosuunnittelussa.

I Arvokkaat säilytettävät alueet ja muutoksille herkät alueet

Arvokkaat säilytettävät alueet ja herkät alueet on merkitty luokittelukarttaan 903. Alueille ei tule osoittaa rakentamista ja niiden arvot tulee huomioida lähialueille rakennettaessa.

Luokkaan 1 on rajattu Tuusulanjokilaakson kokonaisuus. Alavaan ja avoimeen jokilaaksoon ei suositella uudisrakentamista, sillä kaikki muutokset näkyvät maakunnallisesti ja paikallisesti arvokkaassa avoimessa maisematilassa ja pitkiä näkymiä ei tulisi katkaista rakentamisella. Suosituksena on, että viljely jatkuisi ja virkistyskäyttöä jokilaaksossa kehitettäisiin.

Muita luokkaan 1 rajattuja alueita ovat lakialueet ja jyrkät rinteet, jotka näkyvät suurmaisemassa ja rajaavat Tuusulanjokilaakson arvokasta maisematilaa. Näillä alueilla uudisrakentaminen heikentäisi maisemarakennetta ja maisemakuvaa. Luokkaan 1 on rajattu myös Metlan vanhan tilan muodostama kokonaisuus sekä Paratiisimäki, joissa on sekä kulttuurihistoriallista arvoa että virkistyskäyttö- ja opetusarvoa. Merkittävät painanteet, pienvedet ja kosteikot sekä suot on rajattu luokkaan 1, sillä ne ovat herkkiä muutoksille ja muutokset niillä alueilla vaikuttavat alueen vesitasapainoon sekä pohjaveteen. Kyseisillä alueilla on usein myös luontoarvoja. Luontoarvot tullaan tarkentamaan myöhemmin erilliselvi-tyksenä.

II Jonkin verran muutoksia kestävä alueet

Luokkaan II on merkitty peltojen ja metsien välisiä reunavyöhykkeitä jokilaaksossa, jossa on jo rakentamista tai jonne on uudisrakentamista mahdollista osoittaa tietyin reunaehdoin. Rinteet ovat maisemassa laajalle näkyviä ja niiden suunnittelussa on kiinnitettävä erityishuomiota mahdollisten uudisrakennusten sijoitteluun ja lähiympäristöön liittymiseen. Rakentamisen rajautuminen avoimeen maisematilaan tulee tutkia tarkasti ja muodostaa riittävät istutettavat reunavyöhykkeet mahdollisille uudisalueille.



Esimerkki hyvin toteutetusta kerroksellisesta reunavyöhykkeestä, joka rajaa rakennettua aluetta viljelymaisemasta. Reunavyöhykkeeseen on istutettu erikorkuisia pensaita sekä joitakin lehti- ja havupuita. Kuva Helsingin Viikistä.

Kulttuurihistoriallisesti arvokkailla alueilla tulee ottaa huomioon olemassa oleva rakennushistoriallisesti arvokas rakennuskanta. Tarkemmassa kaavoituksessa kyseisille alueille tulee laatia rakennustapaohjeet ohjaamaan uudisrakentamista siihen suuntaan, että rakentaminen sopii täydentämään vanhaa rakennuskantaa. Jos rakentamista osoitetaan avoimen viljelyaukean tai laakson reunalle, tulee tarkemmassa kaavoituksessa antaa määräyksiä istutettavan kerroksellisen reunavyöhykkeen perustamisesta rakentamisen ja avotilan väliin. Lähiympäristöohjeissa annetaan ohjeistusta mm. tonttien rajaamisesta, piharakenteista ja suosituskasvilajeista.

Luokkaan II on merkitty myös nykyisin virkistyskäytössä olevia alueita. Näillä alueilla tulee erityisesti ottaa huomioon virkistyskäytön reitit ja tarpeet mahdollisen tiivistämisen tai uudisrakentamisen yhteydessä. Virkistys-, tutkimus- ja opetusikäiset alueet Metlan alueet suositellaan säilytettävän nykyisessä käytössään. Jos alueille ohjataan uudisrakentamista, tulisi tutkimuspolut ja alueet ottaa huomioon ja säilyttää mahdollisina viheralueiden osina ja reitteinä.

Luokkaan II on merkitty myös Pähkinämäen luoteeseen viettävät rinteet. Jos alueelle ohjataan uudisrakentamista, tulee pähkinäpensaskasvillisuutta säilyttää rakentamisen yhteydessä mahdollisimman laajoina kasvustoina.



Maisalantienvarren komeaa puustoa

III Muutoksia kestävät alueet

Luokkaan III on rajattu alueita, jotka kestävät muutoksia maiseman kannalta. Nämä uudisrakentamiselle soveltuvat alueet ovat Lahelankankaan eteläpuoliset alueet. Pähkinämäen lounaispuoliset alueet, Ruotsinkyläntien itäpuolella oleva alue, Maisalantien eteläpuolella oleva alue sekä Kelatien työpaikka-alueen laajenemisalueet kuuluvat tähän luokkaan.



Maisalantien eteläpuolinen koivikko ja peltoalue soveltuvat maiseman kannalta uudisrakentamisalueeksi.

Maisalantien eteläpuolella, Metlan alueella, mahdollinen uudisrakentamisalue voisi hyödyntää olevaa istutettua ja monipuolista puulajistoa ja aluetta voisi kehittää eräänlaisena puutarhakaupunginosana tai "arboretum" asuinalueena, jossa lähiympäristö on keskeinen osa asuinalueen identiteettiä. Alueen kehittämisestä voisi pitää esim. suunnittelukilpailun.

Luokkaan III rajatuilla alueilla ei ole sellaisia maiseman erityispiirteitä, jotka määräisivät rakentamisen sijoittumista eikä alueilla ole ehdottomia reunaehtoja. Mahdollinen uudisrakentaminen kannattaa sijoittaa olemassa olevan tiestön ja muun infrastruktuurin yhteyteen. Rakentamisen rajautuminen avoimeen maisematilaan tulee tutkia ja muodostaa riittävät reunavyöhykkeet mahdollisille uudisalueille. Myös näkymät viheralueiksi jätettäville alueille otetaan huomioon.

5 LUOTEIS-HYRYLÄ

5.1 Maiseman arvot - kulttuurimaisema

5.1.1 Katsaus maiseman historiaan

Esihistoria ja muinaisjäänökset

Järvelän ja Kaukon kylämaella on historiallinen asuinpaikka/kyläpaikka, joka on kiinteä muinaisjäänös. Vaunukankaalla on ajoittamaton asuinpaikka sekä Kirjokalliolla muinaismuistoalue (kiinteä muinaisjäänös).

Viljelymaiseman kehitys

1700-luvulla niittyalueet olivat laajoja mm. Rusutjärven rantamilla sekä entisessä järvenpohjassa, samoin Paijalassa nykyisten peltujen kohdalla oli niittyä. Pellot olivat pienialaisempia ja ne sijoittuivat tiiviin kyläasutuksen ympärille. Isojako rikkoi kylärakennetta ja asutus sijoittui laajemmalle alueelle. 1800-luvun puolella niittyjä alettiin raivata pelloiksi ja 1900-luvun puolella asutus laajeni Rusutjärven ympäri sekä Paijalan viljelymaiseman reunamille.

Tieverkoston kehitys

Rusutjärven ympäristössä on säilynyt joitain maisemallisesti vaikuttavia kyläteiden osuuksia, mm. Kaukon ja Järvelän tilojen kohdalla mutkittava Rusutjärventie. Hämeentie on historiallisesti merkittävin tieyhteys Tuusulassa.

Paijalan ns. Ylikylän kylänraitti on hienosti säilynyt kokonaisuus, josta avautuu näkymiä selvitysalueelle.

31.01.2011

Tuusulan kunta
Tuusulan yleiskaava 2040 maisemaselvitys

Asutus

Tuusulanjärven länsiranta – Paijalan kylä

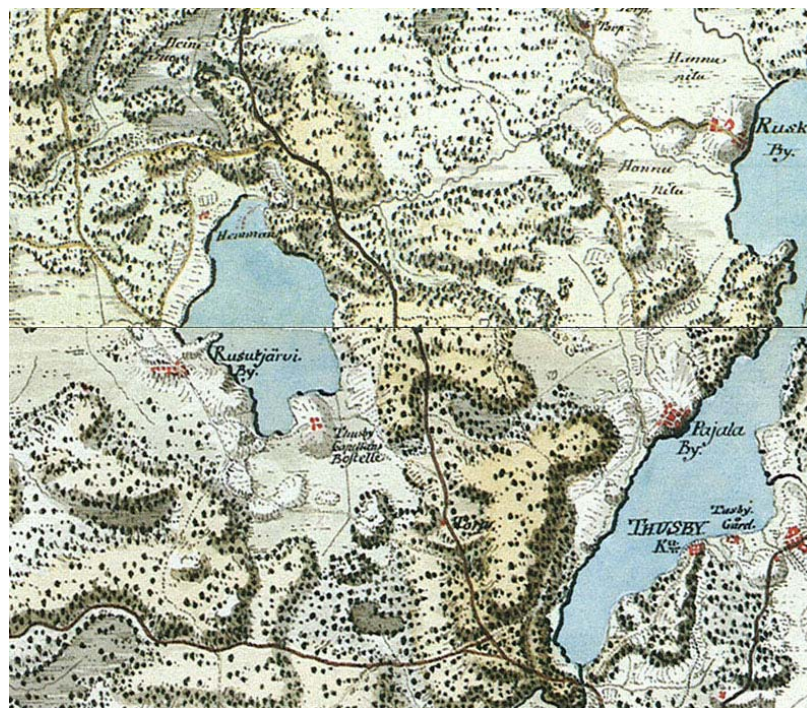
Tuusulan länsirannan Paijalan kylässä on säilynyt edustava kokonaisuus eri-ikäistä rakennuskantaa sekä kaunis kyläraitti.

Paijalan kylässä oli 1500-luvun alussa viisi taloa. Kantatiloja olivat Anttila, Jussila, Klaavola, Koukku ja Laurila. Ennen isojakoa ryhmäkylä sijaitsi nykyisen Anttilan koetilan alueella (ns. Alikylä). Kylän vanhimmat pellot sijoittuivat sen etelä- ja länsipuolelle. Tämän päivän laajat peltoalueet olivat 1700-luvulla pääosin niittyä tai metsää. Nykyinen kyläalue ns. Ylikylä alkoi rakentua ilmeisesti 1800-luvun alussa. Varsinaisia kantatiloja kylässä ovat Koukku ja Ylä-Klaavola. Muita merkittäviä tiloja ovat Kylänpää sekä entisten käsityöläisten asumukset. Ylikylän talot puutarhoineen ja piharakennuksineen ovat ryhmittyneet vanhan kylätien varteen. Tien pohjoispäässä on kiviarkkusilta ja maisemallisesti kaunis muuntamotorni. Paijalan kylä on inventointiraportissa arvoitettu III luokan alueeksi. (Lähde: *Tuusulan kulttuurimaisema ja rakennuskanta, inventointiraportin luonnos 2005*).

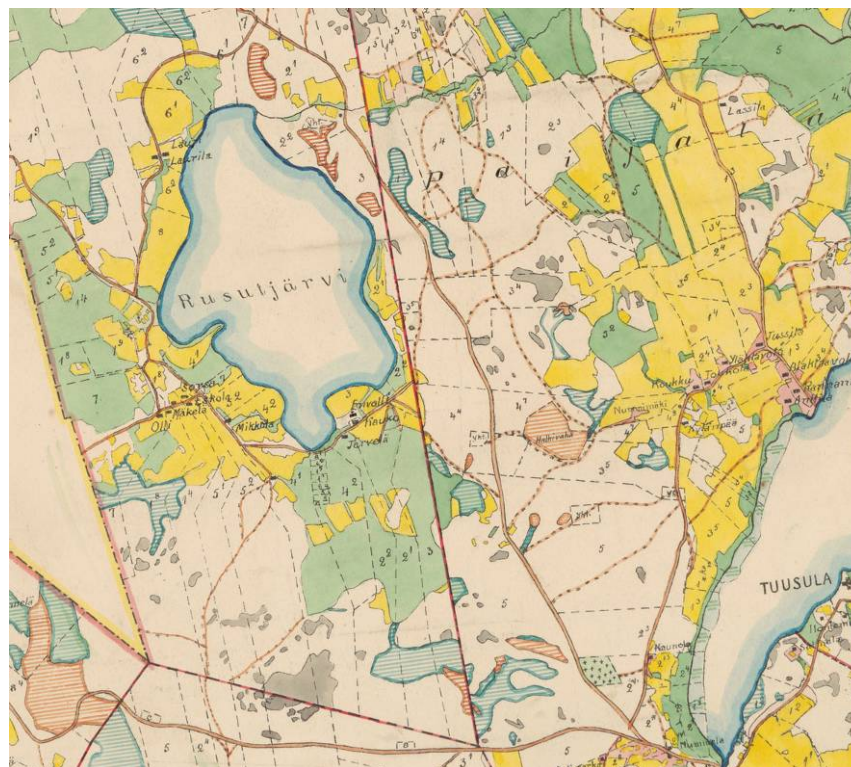
Rusutjärvi-Luoteis-Hyrylä

Rusutjärven selvitysalueen osuus kuuluu laajempaan Nahkelan, Rusutjärven ja Siippoon kylien avaraan viljelymaisemaan. Alueella on maakunnallista arvoa, etenkin Nahkelan osalta.

Rusutjärven kylässä oli uuden ajan alussa kymmenen tilaa. Vuonna 1634 mainitaan ratsutiloina Sorsa ja Kauko. Muita tiloja olivat Mikkola, Katila, Envalds, Ollila, Eskola ja Laurila. Tilat sijaitsivat Kaukoa lukuunottamatta tiiviinä ryhmänä Rusutjärven kylämaalla. Isojaossa 1700-luvun lopulla siirrettiin nykyiselle paikalleen Mikkolan talo. Uusjaossa 1900-luvun vaihteen molemmin puolin siirrettiin ryhmäkylästä nykyisille paikoilleen Laurila, Katila ja Järvelä. (Lähde: *Tuusulan kulttuurimaisema ja rakennuskanta, inventointiraportin luonnos 2005*).



Ote Kuninkaankartasta (1783)



Ote Pitäjänkartasta 1900-luvun alusta



Ote Venäläisestä topografikartasta 1870–1871. (Kansallisarkisto / Topografikarttojen kokoelma)

5.1.2 Kulttuurimaiseman erityispiirteet

Luoteis-Hyrylän maisemakuvaa ja maiseman lähtökohtia on kuvattu liitekartalla 904.

Viljely- ja järvimaisema

Paijala

Paijalan laaja viljelymaisema rajaa koillisesta Luoteis-Hyrylän selvitysalueelta. Paijalan kylätieltä ja Paijalantieltä avautuu näkymiä viljelymaisemaan sekä sitä reunustavaan metsänreunaan, metsäsaarekkeille ja Kavaankalliolle.

31.01.2011

Tuusulan kunta
Tuusulan yleiskaava 2040 maisemaselvitys

Löövinkallio erottuu omana saarekkeenaan Paijalan peltomaisemassa.

Rusutjärvi

Rusutjärven maisemaa pääsee ihaillemaan Rusutjärventien ja Kolistimentien varsilta, jotka kiertävät järveä. Rantapeltojen ja -niittyjen yli avautuu kauniita järvinäkymiä. Rusutjärventie seuraillee vanhaa tielinjaustaan maastoa myötäillen. Järvelä, Pappila ja Kauko viljelymaisemiineen ja järvinäkymineen muodostavat oman pienialaisen maisemakokonaisuuden ja merkittävän tiemaiseman.



Rusutjärven maisema avautuu kauniisti muutamista kohdista Rusutjärventieltä



Kauniisti mutkitteleva Rusutjärventie

Perinnemaisemat ja perinnebiotoopit

Luoteis-Hyrylän selvitysalueella ei ole valtakunnallisesti tai maakunnallisesti arvokkaita perinnemaisemia, mutta esim. tiemaisemassa Turaniementieltä erottuu kaunis rantaniitty Rusutjärven rannassa. Rusutjärven eteläpuolisella pellolla on kaunis pylväskatjakuja. Ely-keskuksen mukaan Tuusulan perinnemaisemainventoinneissa on keskitytty viljelymaisemaan, eikä mm. pihapiirien keto- ja niittyalueita ole inventoitu.



Rusutjärven eteläpuolisten peltujen hienot katajat

Kulttuurimaisemaan liittyvät kallio- ja metsäalueet

Viljelyaukeita kehystävät ehyet metsän reunavyöhykkeet sekä avoimen maisematilan keskelle sijoittuvat kasvillisuussaarekkeet ovat usein maisemallisesti arvokkaita. Niissä myös metsäluonto on usein kehittynyt monipuoliseksi. Lehdot ja lehtomaiset kankaat sijaitsevat monesti peltujen läheisyydessä, rannoilla, puropainanteissa tai reunametsissä. Kulttuurimaiseman lähimetsiin sijoittuvat myös entiset laitumet ja hakamaat.

Paijalan arvokkaassa viljelymaisemassa näkyvät omina saarekkeinaan Löytynkallio ja Löövinkallio sekä reunametsässä Kavaankallio. Näistä Löytynkallio kuuluu Tuusulan kallioselvityksen (*Ympäristötutkimus Oy Metsätahti 1992*) luokkaan 1 ja Kavaankallio luokkaan 2. Kavaankalliolla ja sen ympäristöllä on myös virkistyskäyttöarvoa. Selvitysalueen ulkopuolella Paijalan viljelymaisemassa erottuvat myös Vuorelan mäki sekä Sarvikalliot.

Rusutjärven eteläpuolisten peltoalueiden taustalla nousee Ristikivenmäki (kallioselvityksen luokka 2), jolla on virkistyskäyttöarvoa ja lähimaisema-arvoa avokallioineen. Kohteen itäosa kuuluu Lahelan vedenottamon kaukosuojavyöhykkeeseen. Louhinnalla saattaa olla vaikutusta pohjaveden pinnan tasoon, laatuun, antoisuuteen ja virtaussuhteisiin (*Ympäristötutkimus Oy Metsätahti 1992*).

31.01.2011

Tuusulan kunta
Tuusulan yleiskaava 2040 maisemaselvitysArvokkaat pohjavesi-, pintavesi- ja harjualueet

Rusutjärven itärannalla on arvokas harjualue, joka on myös pohjavesialuetta. Rusutjärvi on tärkeä pintavesi.

Kyläalueet ja rakennettu kulttuuriympäristö

Paijalan kylässä on säilynyt kulttuurihistoriallista kerrostumaa rakennuksina ja vanhana raittimaaisena tielinjauksena. Paijalan viljelyalue korostaa maiseman rakennetta kyläalueen ympärillä. Paijalan yksittäisistä rakennusryhmistä tärkeimmät ovat Koukku ja Kylänpää. Paijalan kylätien varrella on myös joukko vanhoja käsityöläisrakennuksia.

Rusutjärven selvitysalueen keskeisen rakennetun kulttuuriympäristön muodostavat Kaukon, Järvelän ja Pappilan muodostama kokonaisuus, joka erottuu hienosti mutkittelevassa tiemaisemassa. Mikkolan tilakeskus jää hieman selvitysalueen ulkopuolelle, mutta tilaa ympäröivät pellot sijoittuvat osittain selvitysalueelle.

Arvokkaat rakennetun ympäristön kohteet

Numerointi ja arvotus viittavat *Tuusulan kulttuurimaisema ja rakennuskanta* -inventointiraportin luonnokseen.

Rusutjärvi

(120.) Mikkola

Mikkola on 1910-luvun talo, jossa on mansardikatto ja T-malliset ikkunat. Pihapiirissä on joitakin ulkorakennuksia. Tilakeskus sijoittuu kauniisti omalle mäenharjanteelleen Rusutjärventien varteen. II luokan kohde.

(121.) Järvelä

Järvelän päärakennus on vuodelta 1914, kaksikerroksinen aitta vuodelta 1818. Tilan muut talous- ja ulkorakennukset ovat 1900-luvulta. Järvelä, Kauko sekä 1954 valmistunut uusi pappilarakennus muodostavat maisemallisesti tärkeän rakennusryhmän Hyrylästä päin saavuttaessa. II luokan kohde.

(122.) Kauko

Kaukon päärakennus on vuodelta 1911. Ulkorakennuksista ovat jäljellä tilakeskuksen ulkopuolella sijaitsevat tiilinen navetta ja vuoraamaton, harmaa sauna. II luokan kohde.

(Lähde: *Tuusulan kulttuurimaisema ja rakennuskanta, inventointiraportin luonnos 2005*).

5.1.3 Arvokkaat maisema-alueet



Näkymä Paijalan kylälle lännestä



Näkymä Turaniementieltä Kaukon viljelymaisemaan



Rusutjärven eteläpuoliset pellot

Luoteis-Hyrylän arvokkaat maisema-alueet on rajattu liitekartalle 905.

Paijalan viljelymaisema M 1.

Paijalan viljelymaisema liittyy Tuusulan länsirannan maakunnallisesti arvokkaaseen viljelymaisemaan (*Putkonen 2007*). Maiseman tärkeimpiä osatekijöitä ovat perinteisen rakenteensa osittain säilyttänyt keskiajalta peräisin oleva Paijalan kylä ja ainakin jo 1500-luvulla asutun Ruskelan kylän viljelymaisema. Paijalan yksittäisistä rakennusryhmistä tärkeimmät ovat Koukku ja Kylänpää. Paijalan kylätien varrella on myös joukko vanhoja käsityöläisrakennuksia. Kyläkeskuksen eteläpuolella oleva Paijalan koulu on vuodelta 1924.

Selvitysalue rajautuu koillisesta Paijalan viljelymaisemaan.

Rusutjärven, Nahkelan ja Siippoon kylien viljelymaisema M 2

Rusutjärven lounaispuolella sijaitsevat Rusutjärven, Nahkelan ja Siippoon kylät viljelymaisemineen muodostavat maakunnallisesti merkittävän kokonaisuuden (*Putkonen 2007*). Vanhat (tunnetaan ainakin jo 1500-lvulta) Nahkelan, Rusutjärven ja Siippoon kylät viljelyksineen muodostavat laajan yhtenäisen viljelymaisemakokonaisuuden. Viljelmien halki kulkee 1770-luvulla rakennettu Tuusulan-Nurmijärven-Vihdin maantie.

Rusutjärven järvimaisema M 3

Rusutjärven järvimaisema sisältää sekä maakunnallisia että paikallisia maisema-arvoja.

Rusutjärven järvimaisema kuuluu osittain maakunnallisesti arvokkaaseen Rusutjärven, Siippoon ja Nahkelan kylien viljelymaisemaan (*Putkonen 2007*). Rusutjärven rakennuksista kulttuurihistoriallisesti merkittävin on Laurila. Järven pohjoisrannalla on Erkki Huttusen suunnittelema funkshuvila.

Rusutjärven järvimaisemakokonaisuus hahmottuu hienosti sitä kiertäviltä tieosuksilta. Rantapellot ja niityt ovat tärkeitä avotiloja, joilta järvinäkymät avautuvat. Rusutjärven eteläosassa selvitysalueelle sijoittuvat Kaukon, Järvelän ja Pappilan tilat piharakennuksineen ja viljelmineen. Tämä kokonaisuus yhdessä vanhan ja hyvin säilyneen tielinjauksen kanssa muodostaa paikallisesti arvokkaan maiseman. Myös Mikkolan tila omalla kumpareellaan ja sitä ympäröivine peltoineen on maisemallisesti merkittävä.

Rusutjärven eteläpuolinen viljelymaisema M 4

Rusutjärven eteläpuolella, entisen järvenpohjan ja nykyisen kosteikon eteläpuolella avautuu erillinen ja melko pienialainen pelto kokonaisuus. Avoimella tilalla on merkitystä maisemarakenteen korostajana. Saviset pellot ovat viljelyssä ja niitä reunustavat metsäiset ja kallioiset rinteet. Laajemmassa suurmaisemassa peltoalu-

31.01.2011

Tuusulan kunta
Tuusulan yleiskaava 2040 maisemaselvitys

eella ei ole maisemallista merkitystä. Selvitysalueen kannalta avo-tilalla on kuitenkin aluetta monipuolistava merkitys ja alue on ollut pitkään viljelyssä.

Kavaankallion kallio- ja metsämaisema M 5

Kavaankallio on avoin lakialue kalliopaljastumiseen ja känkkyrämäntyineen. Se toimii retkeily- ja nuotiopaikkana. Kavaankallio lähimetsineen näkyy Paijalan viljelymaisemaan. Kalliialueella on selvitysalueen kannalta merkitystä metsämaisemana sekä virkistyskäyttöarvoa.

Ristikivenmäen kallio- ja metsämaisema M 6

Ristikivenmäki ja Vaunukallio ovat avokallio- ja metsäalueita, jotka ovat selvitysalueen kannalta merkittäviä lähimaisemia kalliokasveineen ja -mäntyineen. Laki- ja rinnealueet reunustavat Rusutjärven eteläpuolista viljelymaisemaa. Alueella on myös virkistyskäyttöarvoa.

Virkistyskäytön kannalta merkittävät alueet

Kavaankallio, Rusutjärven itäranta ja Ristikivenmäki ympäristöineen ovat virkistyskäytön kannalta merkittäviä alueita. Rusutjärven itärannalla on uimaranta sekä leirikeskustoimintaa. Kavaankalliolla on nuotiopaikka retkeilijöitä varten. Ristikivenmäki (Vaunukallio) on kaunis kalliialue kalliopaljastumiseen ja polkuverkostoineen ja toimii lähiasukkaiden lähivirkistysmetsänä.



Kavaankalliolla on virkistyskäyttöä



Kavaankallion itäpuolinen harju on pohjavesialuetta

Muinaisuistolain suojaamat kohteet

Selvitysalueella on kolme aluetta, joista yksi on Rusutjärven eteläpuolella historiallinen kylänpaikka (kiinteä muinaisjäännös). Kaksi muuta aluetta sijoittuvat Vaunukankaalle. Toinen alue, Kirjokallio, on määritelty kiinteäksi muinaisjäännökseksi (hiilimiiluja) ja toinen, Vaunukangas, on sekä alue (kiinteä muinaisjäännös) että kohde ajoittamaton asuinpaikka. (lähde: Museoviraston rekisteriportaali).

5.2 Maisemakuva – maiseman ominaispiirteet

5.2.1 Liittyminen ympäröivään maisemaan

Paijalan viljelymaisema on säilynyt melko hyvin perinteisenä viljelymaisemana, jossa rakentaminen sijoittuu metsäisille saarekkeille tai reunametsiin. Uusi Halkivahan asuinalue työntyy osittain Paijalan kylän pelloille, sen reunaan. Uudisrakentamisen reunaan, avo-tilaa rajaamaan tulisi istuttaa kerroksellinen reunavyöhyke. Reunavyöhykkeessä voi olla erikorkuisia istutuksia, jolloin voidaan kuitenkin säilyttää näkymiä uudelta alueelta viljelymaisemaan.

Järvelän, Kaukon ja Pappilan sekä Rusutjärventien ja järvimaiseman muodostama kokonaisuus on säilyttänyt hyvin perinteisen luonteensa. Kaukon tilalla viljellään mm. luomumansikkaa. Tieympäristössä tärkeitä elementtejä ovat myös piha- ja talousrakennukset, jotka toimivat eräänlaisina maamerkkeinä. Rusutjärventieltä avautuu näkymiä järvelle.

5.2.2 Peltoalueet ja reunavyöhykkeet

Paijalan viljelymaisemaa rajaavat reunametsät sekä kumparemaisat peltosaarekkeet Löövinkallio ja Löytynkallio ovat merkittäviä reunavyöhykkeitä, jotka näkyvät laajassa viljelymaisemassa.

Järvelän, Kaukon ja Pappilan maisemakokonaisuudessa tärkeän reunavyöhykkeen muodostaa kosteikkoalue. Rusutjärven eteläisten peltosten osalta merkittävimmän reunavyöhykkeen muodostaa Mikkolan kaakkoispuolista peltoa osittain rajaava reunametsä. Muutoin eteläpuolisia peltoalueiden selkeimpinä rajoina ja siluettimuodostajina ovat Ristikivenmäki ja Vesitorninmäki sekä osa jyrkistä rinteistä. Vesitorni näkyy maamerkinä peltoalueelta.

5.2.3 Järvimaisema

Rusutjärven järvimaisema ei ole Tuusulan järvimaiseman veroinen, mutta pienialaisena vesipintana elävöittää maisemaa ja on ollut Rusutjärven kylän syntymisen ehto. Etelä- ja länsirannat ovat viljelypainotteisia, kun taas itäranta on harjumuodostelmana metsäinen ja maastonmuodoiltaan jyrkkäpiirteisempi.

5.2.4 Kyläalueet

Kyläalueista arvokkaimmat ovat Paijalan kylä, joka sijoittuu selvitysalueen itäpuolelle sekä Rusutjärven kylä, joka sijoittuu selvitysalueen länsipuolelle. Rusutjärven kylään kuuluvat hieman erillään kylästä sijoittuvat Kaukon, Järvelän ja Pappilan tilat. Näistä Kaukon tila on jo varhain sijoittunut erilleen muusta kylästä.

5.2.5 Tiestö

Selvitysalueen ulkopuolelle sijoittuva Paijalan kylätie on viehättävä, siinä on säilynyt raittimaisuutta. Kylätieltä avautuu näkymiä mm. selvitysalueelle.

Hämeentie on Tuusulan maanteistä historiallisesti merkittävin. Hämäläisten yhteys Suomalahden rannikolle johti jo muinoin Janakkalan ja Tuusulan kautta.

Rusutjärventie erityisesti Järvelän ja Kaukon kohdalla seurailee vanhaa linjaustaan ja on maisemallisesti merkittävä tieosuus.

5.2.6 Virkistyskäyttömetsät

Kavaankallio avokallioineen ja känkkyrämäntyineen sekä ympäröivine harjualueen kangasmetsineen tarjoaa miellyttävän metsämaiseman virkistykseen. Samoin Rusutjärven itärannan harjumaisema on maisemallisesti ja virkistyskäytön kannalta merkittävä.

Ristikivenmäki ja vesitorninmäki ovat kalliomäkiä mäntyineen ja jäkälikköineen, joissa liikkuminen on helppoa.

31.01.2011

Tuusulan kunta
Tuusulan yleiskaava 2040 maisemaselvitys

5.3 Luoteis-Hyrylän maankäyttösuositukset

5.3.1 Yleiset toimenpideohjeet

Selvitysalueen jatkosuunnittelussa alueen vahvuuksia kannattaa hyödyntää. Alueelta löytyy avoimia viljelyalueita ja maisemallisesti hienoja reunavyöhykkeitä. Maisemakuvaa rikastuttavat kylärakentaminen ja pitkät viljelymaisema- ja järvinäkymät. Olisi suotavaa, että alueen maisemarakenne voisi vielä rakentamisen jälkeenkin hahmottua alueella liikkujalle. Näin voidaan säilyttää paikan henkeä ja maisemallisia ominaispiirteitä.

5.3.2 Peltoalueet ja reunavyöhykkeet

Kulttuurihistoriallisesti ja maisemallisesti edustavimpien pelto- ja niittyalueiden säilyttäminen osana viheralueverkostoa sekä pääpiirteissään avoimena on toivottavaa. Alueet voidaan säilyttää avoimena esimerkiksi viljelyssä, maisemapeltona, -niittynä, avoimena nurmi- tai niittyalueena sekä pelinurmena.

Tarkastelu- ja selvitysalueen merkittävin avoin peltomaisema on Paijalan viljelymaisemakokonaisuus, jolla on maakunnallista arvoa. Peltoalueet liittyvät Paijalan kylän viljelymaisemaan. Merkittävää on yhtenäisen avoimen maiseman laajuus ja pitkät näkymät, jotka näkymät myös tiemaisemassa.

Selvitysalueen lounaisosassa Vaunukankaan ja Rusutjärven välisille peltoalueille rakennettaessa rakentamisessa voidaan tukeutua maastonmuotoon ja vahvistaa maiseman luontaista tilavaikutelmaa. Mittakaavaltaan massiivista rakentamista tulisi välttää avoimen maisematilan reunalla. Mitä lähemmäs avoimeksi jätettäviä viher- tai viljelyalueita tullaan, sen matalampaa rakentamisen tulisi kuitenkin olla. Avoimen viher- tai viljelyalueen ja rakennettujen alueiden välille tulisi kehittää uusi monikerroksellinen puista ja / tai pensasistutuksista koostuva reuna.

Hienoimmat reunametsävyöhykkeet ja metsäsaarekkeet tulisi säilyttää. Uusista reunavyöhykkeistä ei pidä muodostaa muurimaista, tasapaksua peittävää elementtiä vaan sillä pehmennetään rakentamisen synnyttämää vaikutelmaa. Reunavyöhykkeen läpi voidaan avata näkymiä pihoilta ja kaduilta avoimeen maisemaan. Reunapuustolla voidaan myös korostaa maaston muotoja.

Uusien reunavyöhykkeiden suojakasvillisuudeksi kannattaa peltojen reunamilla valita lehtipuustoa ja puutarhakasvillisuutta. Reunavyöhykkeen tulisi olla vapaasti kasvava suojavyöhyke, ei pensasaita. Lajeja voivat olla esimerkiksi vaahtera, koivu, pajuista esimerkiksi raita, tammi, jalava ja pihlajat. Joukkoon voidaan istuttaa vähäisessä määrin havupuustoa talvikautta ja tuulensuojasta silmällä pitäen. Pensaslajeista sopivia ovat esim. pähkinäpensas ja tuomi. Tontin puolelle voidaan edellisten lisäksi istuttaa esimerkiksi syreeniä ja omenapuita.

5.3.3 Kyläalueet ja kulttuurihistorialliset ympäristöt

Historiallisesti arvokkaita kyläalueita, kuten Pappilan, Järvelän ja Kaukon muodostamaa kokonaisuutta, tulee kehittää niiden rakentamisen ominaispiirteet ja arvot huomioon ottaen. Mahdolliselle täydennysrakentamiselle tulee antaa ohjeet mm. massoitteluun, kerroskorkeuteen, materiaaleihin ja väreihin liittyen sekä lähiympäristön käsittelystä, mm. aidat, pensasaidat, kasvilajisuositukset.

5.3.4 Virkistysalueet ja -yhteydet

Virkistysalueet ja -yhteydet tulee ottaa huomioon maankäytön suunnittelussa. Yleensä metsäalueet rajataan laajempina, ehjinä kokonaisuuksina virkistyskäyttöön. Tällöin metsäluonto säilyy ekologisen kokonaisuutena paremmin ja kulutusta voidaan ohjata tietyille reiteille tai alueille, jotka kestävät paremmin kulutusta. Kun virkistysalueet kutistuvat lähinnä kapeiksi virkistysyhteyksiksi, niiden luonne muuttuu metsäisestä puistomaiseksi ja ne tuleekin rakentaa ja ylläpitää puistoina.



Ristikivenmäellä on kauniita kallioalueita, joita käytetään virkistykseen

5.3.5 Ranta-alueet

Rusutjärven rannoille ei suositella rakentamista, sillä rantamaisema on muutoksille herkkää, uudisrakentaminen näkyy maisemassa. Rusutjärvi on rehevä järvi ja tärkeä pintavesi, joten rakentaminen vaikuttaisi veden laatuun. Ranta-alueet ovat myös virkistyskäytön kannalta merkittäviä, mm. uimaranta sijoittuu Rusutjärven itärannalle. Rannoilla on myös luontoarvoa, mm. rantaniittyä.

5.3.6 Pohjavesialueet

Pohjavesialueille ei suositella rakentamista, sillä se vaikuttaa pohjaveden pinnan tasoon sitä alentaen. Jos pohjavesialueille ohjataan rakentamista, tulee rakentamisessa ottaa huomioon pohjavesialueen rakentamista rajoittavat reunaehdot. Alueelle ei tule ohjata ympäristöä haittaavaa teollisuutta tai teollisuutta, jossa on riski pohjavesien pilaantumiselle.



Rusutjärventien ja Hämeentien risteyksessä oleva soranottoalue on osittain maisemoitu.



Osa soranottoalueesta tulisi maisemoida istutuksin.

5.3.7 Suositukset alueiden kaavoitusta varten

Maisema ei ole pysyvä tila vaan maisemat muuttuvat – olevaa tilannetta ei voi täysin kahlita. Maisema koetaan myös hyvin subjektiivisesti ja helposti sen arvon tajuua vasta sitten, kun se on osittain menetetty. Maisema muuttuu vähintäänkin kasvillisuuden varttuessa - luonnon kiertokulku sekä luonnonmullistukset muuttavat maisemakuvaa. Kestävän kehityksen kannalta keskustan ja joukkoliikenneyhteyksien läheisyyteen rakentaminen on järkevää.

Jotta saavutetaan hyvä lopputulos monet ristiriitaisetkin asiat tulee sovittaa yhteen. Selvityksessä on annettu suositukset maiseman kannalta. Alue on jaettu kolmeen luokkaan maisema-, kulttuuriympäristö- ja virkistyskäyttöarvojen perusteella.

- I Arvokkaat säilytettävät alueet ja muutoksille herkät alueet
- II Jonkin verran muutoksia kestävä alueet
- III Muutoksia kestävä alueet

Luokittelu on tehty asteittain niin, että kaikista arvokkaimmat säilytettävät alueet ja herkimmät alueet kuuluvat luokkaan I ja vähiten muutoksista kärsivät alueet kuuluvat luokkaan III. Luokittelu on tehty yleiskaavatasoisena ja se viittaa alueille mahdollisesti

osoitettavaan uudisrakentamiseen. Tarkempia rakennustapaohjeita ei ole annettu, mutta joitakin suosituksia esitetään mahdolliselle uudisrakentamiselle tai sen rajaamiselle. Rajaukset ovat viitteellisiä. Mahdollisen rakentamisen ja viheralueiden tarkat rajat tutkitaan jatkosuunnittelussa.

I Arvokkaat säilytettävät alueet ja muutoksille herkät alueet

Arvokkaat säilytettävät alueet ja herkät alueet on merkitty luokittelukarttaan 906. Alueille ei tule osoittaa rakentamista ja niiden arvot tulee ottaa huomioon lähialueille rakennettaessa.

Luokkaan 1 on rajattu Paijalan viljelymaisemakokonaisuus. Viljelymaisemaan ei suositella uudisrakentamista, sillä kaikki muutokset näkyvät maakunnallisesti ja paikallisesti arvokkaassa avoimessa maisematilassa, eikä pitkiä näkymiä tulisi katkaista rakentamisella. Suosituksena on, että viljely alueella jatkuisi.

Luokkaan 1 on rajattu myös Kaukon, Järvelän ja Pappilan muodostama kokonaisuus peltoineen ja ranta-alueineen sekä siihen liittyvä Mikkolan tila peltoineen ja laaja entinen järvenpohja, nykyinen kosteikkoalue. Maakunnalliseen kokonaisuuteen kuuluva pienmaisema on herkkä muutoksille. Mahdollista täydennysrakentamista tulee ohjata esim. asemakaavan yhteydessä rakennustapaohjein. Kosteikkoalueella on luontoarvoa ja se on rakennettavuudeltaan huono.



Rusutjärven kosteikko on muutoksille herkkää aluetta

Muita luokkaan 1 rajattuja alueita ovat lakialueet (mm. Kavaankallio ja Ristikivenmäki) ja jyrkät rinteet, jotka näkyvät suurmaisemassa ja rajaavat mm. Paijalan viljelymaiseman arvokasta maisematilaa. Näillä alueilla uudisrakentaminen heikentäisi maisemarakennetta ja maisemakuvaa sekä estäisi virkistyskäyttöä. Luokkaan 1 on rajattu myös Rusutjärven itäpuolinen harjualue, joka pohjavesialuetta ja tärkeä virkistyskannalta. Merkittävät painanteet, pienvedet ja kosteikot sekä suot on rajattu luokkaan 1, sillä ne ovat herkkiä muutoksille ja muutokset niillä alueilla vaikuttavat alueen vesitasapainoon sekä pohjaveteen. Kyseisillä alueilla on usein myös luontoarvoja. Luontoarvot tullaan tarkentamaan myöhemmin erilliselvityksenä.

II Jonkin verran muutoksia kestävä alueet

Luokkaan II on merkitty Rusutjärven eteläpuolista peltoa ja metsäalueita, jotka eivät näy kauas suurmaisemassa sekä osittain rakennettua ympäristöä Rusutjärven itärannalla. Lisäksi luokkaan 2 on rajattu entinen soranottoalue. Kyseisille alueille on mahdollista osoittaa uudis- tai täydennysrakentamista tietyin reunaehdoin.

Ranta-alueet ovat maisemassa laajalle näkyviä ja niiden suunnittelussa on kiinnitettävä erityishuomiota mahdollisten uudisrakennusten sijoitteluun ja lähiympäristöön liittymiseen. Ranta-alueille suositellaan vain kesäasutusta tai leiritoimintaa tukevaa rakentamista.

Rusutjärven eteläpuolisilla pelloilla suositeltavaa on luokkaan II rajatun alueen kehittäminen avotilana, esim. puistoalueena tai maisemapeltona, jos alueen viljely loppuu. Avotilana maiseman rakenne säilyisi, vaikka pellon eteläosaan osoitettaisiinkin rakentamista. Mahdollinen rakentamisen rajautuminen avoimeen maisematilaan tulee tutkia tarkasti ja muodostaa riittävät istutettavat reunavyöhykkeet mahdollisille uudisalueille.

Luokkaan II rajatuilla metsäalueilla on virkistyskäyttöä. Näillä alueille tulee erityisesti ottaa huomioon virkistyskäytön reitit ja tarpeet mahdollisen tiivistämisen tai uudisrakentamisen yhteydessä.

Soranottoalue on suureksi osaksi maisemoitu mäntyistutuksin, mutta eteläreuna on jäänyt maisemoimatta soranoton päätyttyä. Maisemointi tulisi hoitaa loppuun ja pohtia alueen käyttöä esim. virkistykseen. Pohjavesialueelle ei suositella uudisrakentamista, sillä se vaikuttaa pohjaveden pinnan tasoon sitä alentaen. Jos pohjavesialueille ohjataan rakentamista, tulee rakentamisessa ottaa huomioon pohjavesialueen rakentamista rajoittavat reunaehdot.

III Muutoksia kestävä alueet

Luokkaan III on rajattu alueita, jotka kestävä muutoksia maiseman kannalta. Nämä uudisrakentamiselle soveltuvat alueet ovat Kavaankallion eteläpuoliset alueet sekä Rusutjärven eteläpuolisen

31.01.2011

Tuusulan kunta
Tuusulan yleiskaava 2040 maisemaselvitys

pellon kaakkois- ja lounaisosat ja sitä reunustavat metsäalueet pellon itä- ja länsipuolella. Metsäalueilla voisi olla korkeampaa (2-3 krs) ja peltoalueilla matalampaa (1-2 krs) rakentamista.

Luokkaan III rajatuilla alueilla ei ole sellaisia maiseman erityispiirteitä, jotka määräisivät rakentamisen sijoittumista eikä alueilla ole ehdottomia reunaehtoja. Suosituksena kuitenkin on, että mahdollisen uudisrakentamisen rajautuminen avoimeen maisematilaan tulee tutkia ja muodostaa riittävät reunavyöhykkeet mahdollisille uudisalueille. Myös näkymät viher- tai viljelyalueiksi jätettäville alueille otetaan huomioon jatkosuunnittelussa.



Rusutjärven eteläpuolisten peltöjen reunamille voidaan osoittaa uudisrakentamista. Rakentamisen rajautuminen avoimeen maisematilaan esim. istutettavin reunavyöhykkein tulee tutkia jatkosuunnittelussa.

31.01.2011

Tuusulan kunta
Tuusulan yleiskaava 2040 maisemaselvitys

6 ANNIVAARA

6.1 Maiseman arvot - kulttuurimaisema

6.1.1 Katsaus maiseman historiaan

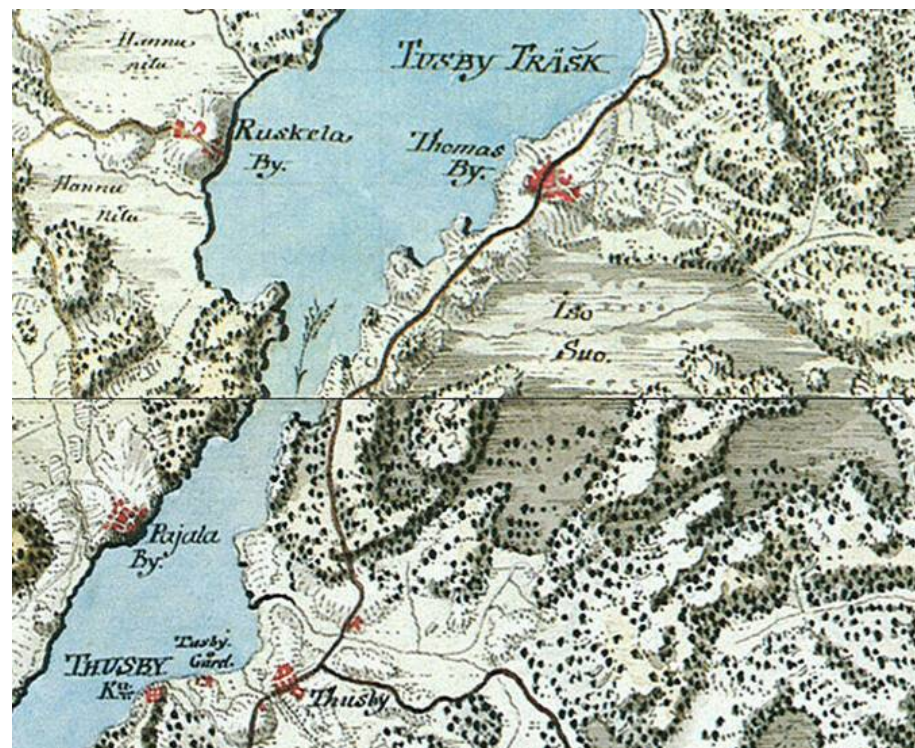
Annivaara sijoittuu historiallisesti merkittävän Tuusulan Rantatien kulttuurimaiseman oheen, kirkonseudun ja Tuomaalan kylämaän välille. Rantatie on vuosisatoja vanha tie, joka kulkee mukailien rantaviivaa. Tien varrella on muodostunut ryhmäkyliä, joista aluetta lähinnä sijaitsevat Tuomalan ja Tuusulan kylät. Myöhemmin Rantatien varrelle on syntynyt huvilayhdyskunta 1800-luvun lopulla.

Tuusulan rannan kulttuurimaisema on ollut hyvin aukea, sen viljelysaukeat ovat rajautuneet vanhastaan maisemarakenteen luontaisiin rajoihin kallioselänten ja Tuomaalan suoalueen metsäalueisiin. Laaja suoalue rajaa Tuusulan rannan ja Tuomalan kylän peltoaukeita. Suoalueella on ollut pienempiä pelto/niittyalueita sekä harjoitettu metsätaloutta. Suoalue on ojituksen myötä kuivunut luontaisesta tilastaan. Alkujaan laajalla suoalueella on ollut useita pieniä lampia.

6.1.2 Kulttuurimaiseman erityispiirteet

Annivaaran maisemakuvaa ja maiseman lähtökohtia on kuvattu liitekartalla 907.

Suunnittelualueella ei sijaitse arvokkaita kulttuuriympäristön kohteita, mutta alue rajautuu Tuusulanjärven kulttuurimaisemaan ja



Ote Kuninkaankartasta (1783)

alueelta avautuu näkymiä Vanhan Rantatien suuntaan. Rantatien varrella sijaitsee useita merkittäviä rakennuksia. Pienialaiset pellot sijaitsevat Rantatien molemmin puolin. Annivaaran eteläpuoleiset kalliot rajaavat Krapin ja Saksan tilan kulttuurimaisemaa. Tähän maisemakokonaisuuteen liittyy myös Kirkonkylän koulu.

Arvokkaat rakennetun ympäristön kohteet

Annivaarassa sijaitsee vuonna 1946 valmistunut taiteilija Martta Wendelinin suunnittelema keskieurooppalaistyylinen taiteilijakoti Annivaara.

Kulttuurimaisemaan liittyvät kallio- ja metsäalueet

Niininiemen kallioaluetta ei ole inventoitu kallioselvityksessä (Ympäristötutkimus Oy Metsätahti 1992), koska alue ollut tuolloin puolustusvoimain aluetta. Kallioselänne rajaa sen eteläpuolelle sijoituvaa Krapin ja Saksan tilojen peltoaukeita.

6.1.3 Arvokkaat maisema-alueet

Annivaaran alue rajautuu Tuusulanjärven itärannan maisema-alueeseen. Tähän maisema-alueeseen kuuluvat valtakunnallisesti merkittävä Tuusulan Rantatien kulttuurimaisema sekä maakunnallisesti merkittävät Tuomalan kylän ja pappilan (sisältää Krapin ja Saksan tilojen ympäristöt) kulttuurimaisema-alueet. Rantatien kulttuurimaisemaan liittyy arvokkaat taiteilijoiden ja tiedemiesten ateljee- ja asuinrakennukset sekä pienialaiset peltoalueet. Tuomalan kylän sekä Krapin ja Saksan tilojen kulttuurimaisema muodo-



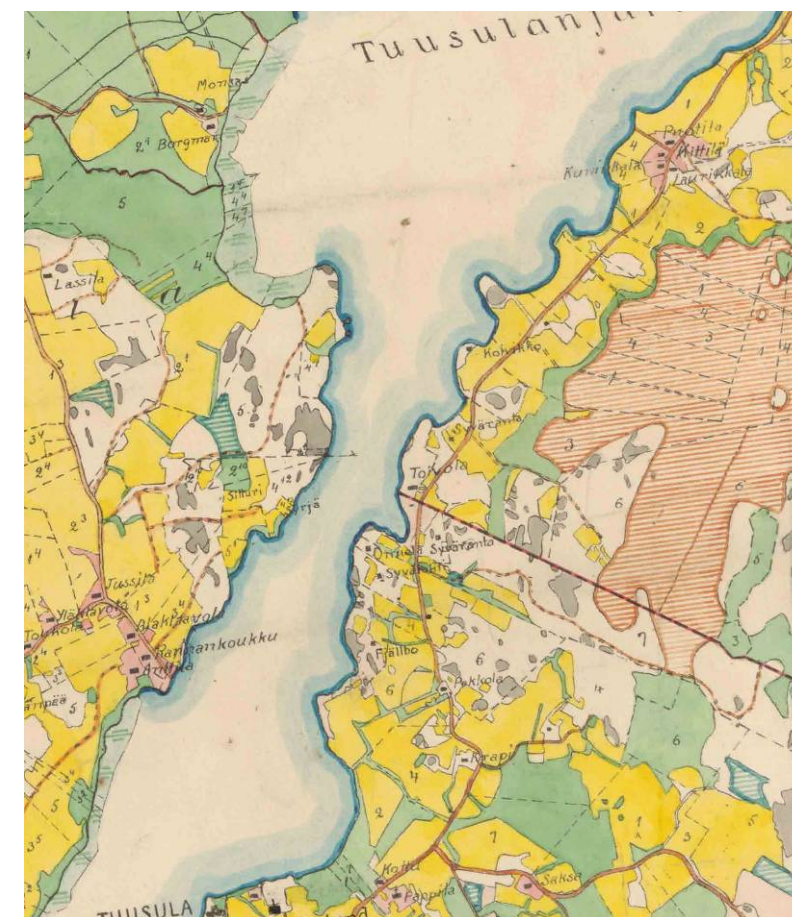
Ote Venäläisestä topografikartasta 1870–1871. (Kansallisarkisto / Topografikarttojen kokoelma)

tuu viljelysaukeiden avoimesta maisematilasta. Krapin tilan peltoaukeat ovat Helsingin suunnasta tultaessa Rantatien ensimmäinen peltonäkymä. Näitä maisema-alueita kehystävät maisemallisesti arvokkaat ehyet metsän reunavyöhykkeet, jotka osin sijoittuvat Annivaaran suunnittelualueelle.

6.2 Maisemakuva – maiseman ominaispiirteet

6.2.1 Liittyminen ympäröivään maisemaan

Alueen kulttuurihistoriallinen merkitys ja Rantatien raittunnelma ovat yhä hahmotettavissa vaikka Rantatien, Tuomalan kylän ja Krapin tilan ympäristöt ja rakennuskanta on paikoin voimakkaasti uudistunut. Uudempi Järvenpääntie kulkee Tuomaalan suon metsäalueen rajassa katkaisten osan vanhoista viljelysaukeista. Kulttuurimaiseman arvokkaimpia osia ovat jäljellä olevat pellot ja niiden synnyttämä avoin maisematila. Tuusulan Rantatien varren säilyneiden peltoaukeiden yli avautuu näkymiä, jotka ovat tien ominaispiirteiden kannalta tärkeitä. Osaa näistä näkymistä rajaa Tuomaalan suon metsänreuna. Krapin tilan peltoaukeat ovat muutettu golfkentäksi ja täten säilyneet avoimena maisematilana. Maisematilaa rajaa Annivaaran eteläosan kallioalueet.



Ote Pitäjänkartasta 1900-luvun alusta.

31.01.2011

Tuusulan kunta
Tuusulan yleiskaava 2040 maisemaselvitys

6.2.2 Peltoalueet ja reunavyöhykkeet

Järvenpääntien vieressä sijaitsee pienialaisia peltoalueita, joiden yhteys Tuusulanjärven viljelyalueisiin on katkennut. Tuomaalan-suon metsäalue on merkittävä reunavyöhyke, joka näkyy Rantatien ja Tuomaalan kylän maisemissa. Krapin ja Saksan tilojen maisemakokonaisuudessa tärkeän reunavyöhykkeen muodostaa Annivaaran eteläosan kallioalueet.

6.2.3 Virkistyskäyttömetsät

Virkistyskäytön kannalta merkittävä on Taistelukoulun kuntoradan alue (Niininiemen kallioalue) ympäristöineen. Kallioselänteellä sijaitsee polkuverkosto ja talvisin latureitti. Kuntoradalle on yhteys Järvenpääntien alitse Rantatieltä. Myös Tuomaalan suoaluetta käytetään ulkoiluun.

6.3 Annivaaran maankäyttösuositukset

6.3.1 Yleiset toimenpideohjeet

Selvitysalueen jatkosuunnittelussa alueen vahvuuksia kannattaa hyödyntää. Alueelta löytyy avoimia viljelyalueita ja maisemallisesti hienoja reunavyöhykkeitä. Maisemakuvaa rikastuttavat kylärakentaminen ja pitkät näkymät. Olisi suotavaa, että alueen maisemarakenne voisi vielä rakentamisen jälkeenkin hahmottua alueella liikujalle. Näin voidaan säilyttää paikan henkeä ja maisemallisia ominaispiirteitä.

6.3.2 Peltoalueet ja reunavyöhykkeet

Kulttuurihistoriallisesti ja maisemallisesti tärkeät pelto- ja niittyalueet tulee säilyttää osana Rantatien kulttuurimaisemaa. Alueet voidaan säilyttää avoimina esimerkiksi viljelyssä, maisemapeltona, -niittynä, avoimena nurmi- tai niittyalueena sekä pelinurmena. Tarkastelu- ja selvitysalueen Rantatien maiseman näkymiä rajavat reunametsävyöhykkeet tulee säilyttää. Merkittävää on Rantatien sekä Krapin ja Saksan tilojen yhtenäisen avoimen maiseman laajuus ja pitkät näkymät.

Mittakaavaltaan massiivista rakentamista tulisi välttää avoimien maisematilojen reunalla. Mitä lähemmäs avoimeksi jätettäviä viljelyalueita tullaan, sen matalampaa rakentamisen tulee olla.

6.3.3 Virkistysalueet ja -yhteydet

Virkistysalueet ja -yhteydet tulee ottaa huomioon maankäytön suunnittelussa. Taistelukoulun kuntoradan metsäalue tulee rajata ehjänä kokonaisuutena virkistyskäyttöön. Tällöin metsäluonto säilyy ekologisena kokonaisuutena paremmin ja käyttöä voidaan ohjata tietyille reiteille tai alueille, jotka kestävät paremmin kulutusta. Kun virkistysalueet kutistuvat kapeiksi virkistysyhteyksiksi, niiden luonne muuttuu metsäisestä puistomaiseksi ja tällöin ne tuleekin rakentaa ja ylläpitää puistoina.



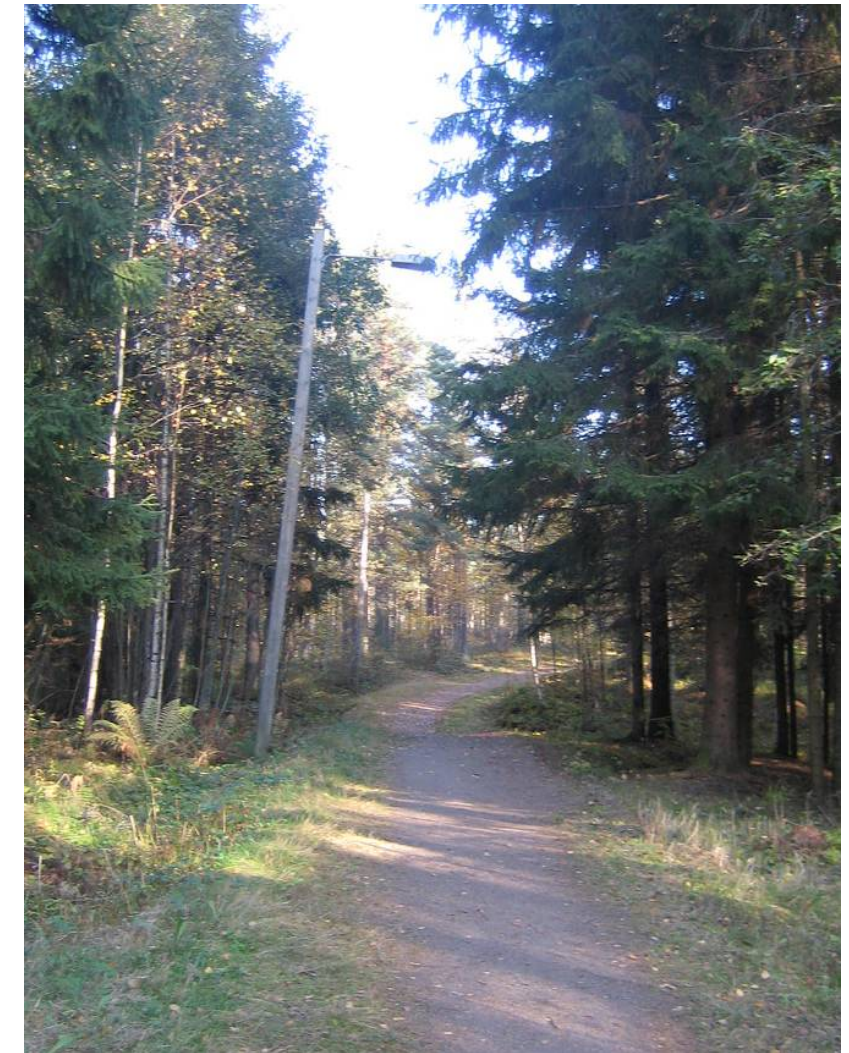
Kuvassa näkymä Tuusulan Rantatieltä peltoaukean yli Annivaaran alueelle ja Tuomaalan kylän peltoalueille.



Näkymä Annivaaran selvitysalueelta Tuusulan Rantatien kulttuurimaisema-alueelle.



Uusi Järvenpääntie katkaisee osin vanhat viljelysaukeat.



Taistelukoulun kuntoradan alue.



Tuomaalan suoalue.

31.01.2011

Tuusulan kunta
Tuusulan yleiskaava 2040 maisemaselvitys

6.3.4 Suositukset alueiden kaavoitusta varten

Kestävän kehityksen kannalta keskustan ja joukkoliikenneyhteyksien läheisyyteen rakentaminen on järkevää.

Jotta saavutetaan hyvä lopputulos monet ristiriitaisetkin asiat tulee sovittaa yhteen. Selvityksessä on annettu suositukset maiseman kannalta. Alue on jaettu kolmeen luokkaan maisema-, kulttuuriympäristö- ja virkistyskäyttöarvojen perusteella.

- I Arvokkaat säilytettävät alueet ja muutoksille herkät alueet
- II Jonkin verran muutoksia kestävä alueet
- III Muutoksia kestävä alueet

Luokittelu on tehty asteittain niin, että kaikista arvokkaimmat säilytettävät alueet ja herkimät alueet kuuluvat luokkaan I ja vähiten muutoksista kärsivät alueet kuuluvat luokkaan III. Luokittelu on tehty yleiskaavatasoisena ja se viittaa alueille mahdollisesti osoitettavaan uudisrakentamiseen. Tarkempia rakennustapaohjeita ei ole annettu, mutta joitakin suosituksia esitetään mahdolliselle uudisrakentamiselle tai sen rajaamiselle. Rajaukset ovat viitteellisiä. Mahdollisen rakentamisen ja viheralueiden tarkat rajat tutkitaan jatkosuunnittelussa.

I Arvokkaat säilytettävät alueet ja muutoksille herkät alueet

Arvokkaat säilytettävät alueet ja herkät alueet on merkitty luokitelukarttaan 908. Alueille ei tule osoittaa rakentamista ja niiden arvot tulee huomioida lähialueille rakennettaessa.

Luokkaan 1 on rajattu Krapin ja Saksan tilojen sekä Tuusulan Rantatien alkuosan avointa maisemakokonaisuutta rajaava kalliomäki sekä Tuomaalan peltoaukeita rajaava metsän reunavyöhyke. Viljelymaisemiin ei suositella uudisrakentamista, sillä kaikki muutokset näkyvät maakunnallisesti ja paikallisesti arvokkaassa avoimessa maisematilassa eikä pitkiä näkymiä tulisi katkaista rakentamisella.

Luokkaan 1 on rajattu myös Taistelukoulun kuntoradan alue, joka on tärkeä virkistysmetsä. Metsäalueen mäet ovat huuhtoutuneet paljaksi jääkauden jälkeisten vesivaiheiden aikana ja alueen laki-alueilla on kalliopaljastumia.

Muita luokkaan 1 rajattuja alueita ovat Tuomaalansuon alava suoalue. Suoalueet ovat herkkiä muutoksille ja muutokset niillä alueilla vaikuttavat alueen vesitasapainoon sekä pohjaveteen. Suoaluetta tulisi tarkastella rakentamisen kannalta kokonaisuutena. Kyseisillä alueilla on usein myös luontoarvoja. Luontoarvot tullaan tarkentamaan myöhemmin erilliselvityksenä.

II Jonkin verran muutoksia kestävä alueet

Luokkaan II on merkitty Järvenpääntien viereiset pelto- ja metsäalueet. Selvitysalueen pellot ovat Tuusulan rannan vanhoja peltoaukeita, jotka Järvenpääntien rakentaminen on erottanut maise-

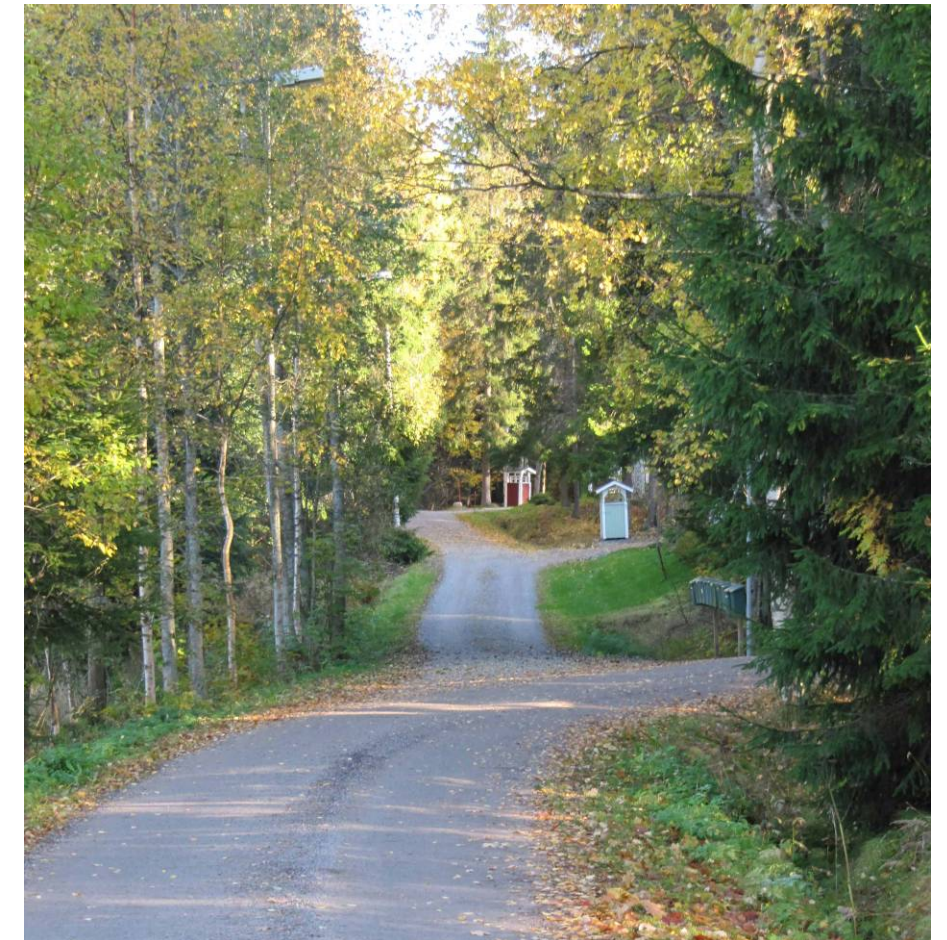
ma-alueesta. Kyseisille alueille on mahdollista osoittaa uudis- tai täydennysrakentamista tietyin reunaehdoin.

Valtakunnallisesti merkittävän Rantatien näkymien kannalta tärkein tekijä on tieltä peltojen ylitse avautuvien näkymien maisematila. Tielle näkyvien metsän reunavyöhykkeiden säilyminen tulee turvata. Mahdollinen rakentamisen rajautuminen avoimeen maisematilaan tulee tutkia tarkasti ja säilyttää riittävät kasvillisuuden reunavyöhykkeet mahdollisille uudisalueille. Alueelle suositellaan kulttuuriympäristöön soveltuvaa rakentamista mm. rakennusmateriaalit ja -korkeus, ympäristön käsittely.

III Muutoksia kestävä alueet

Luokkaan III on rajattu alueita, jotka kestävä muutoksia maiseman kannalta. Nämä uudisrakentamiseen soveltuvat alueet ovat Järvenpääntien viereiset metsäalueet, pientaloalue ja viljelyksestä poistuneet peltoalueet, jotka eivät ole kulttuurimaisema-alueiden vaikutusalueella. Näillä alueilla tulee erityisesti ottaa huomioon virkistyskäytön reitit ja tarpeet mahdollisen tiivistämisen tai uudisrakentamisen yhteydessä. Alueelle suositellaan kulttuuriympäristöön soveltuvaa rakentamista mm. rakennusmateriaalit ja -korkeus, ympäristön käsittely.

Luokkaan III rajatuilla alueilla ei ole sellaisia maiseman erityispiirteitä, jotka määräisivät rakentamisen sijoittumista eikä alueilla ole ehdottomia reunaehtoja. Mahdollinen uudisrakentaminen kannattaa sijoittaa olemassa olevan tiestön ja muun infrastruktuurin yhteyteen. Rakentamisen rajautuminen avoimeen maisematilaan tulee tutkia ja muodostaa riittävät reunavyöhykkeet mahdollisille uudisalueille. Myös näkymät viher- tai viljelyalueiksi jätettäville alueille otetaan huomioon jatkosuunnittelussa.



Selvitysalueella sijaitseva harva pientaloalue (kuva yllä) ja viljelyksestä poistunut metsäpeltoalue (kuva alla), joille voidaan sijoittaa uutta rakentamista, alueet luokka III.

31.01.2011

Tuusulan kunta
Tuusulan yleiskaava 2040 maisemaselvitys

7 PUROLA

7.1 Maiseman arvot - kulttuurimaisema

7.1.1 Katsaus maiseman historiaan

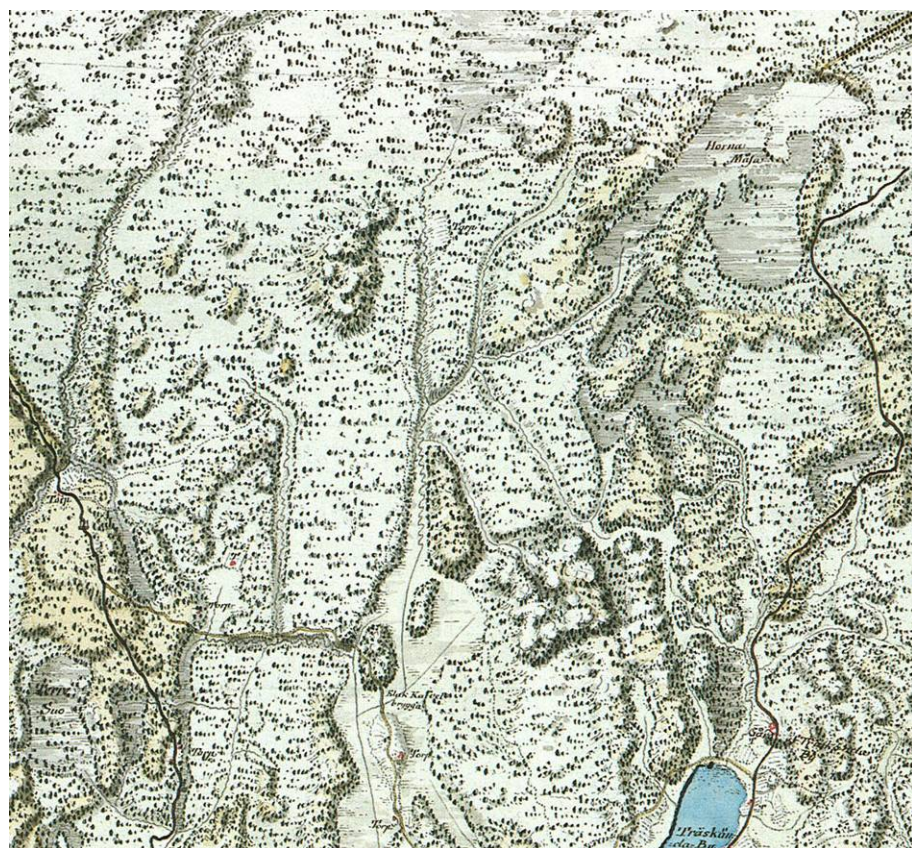
Alueen vanhimmat pellot sijaitsevat Mäyränojan purolaaksossa, Vanhankylän alueella. Kuninkaankartassa Vanhankylän alueella on niittyalueita ja Purolan alue on metsäistä erämaata. Selvitysalueen vanhimmat tilat Ruohola, Karjamaa ja Anttila sekä peltoaukeat sijaitsevat Mäyränojan varren ympäristössä. Pääosin alue on asutettu 1800- ja 1900-luvuilla. Tuusulan taka-alueiden kehitykseen on vaikuttanut vuonna 1862 valmistunut Helsingin ja Hämeenlinnan välinen rautatie.

Tieverkoston kehitys

Vuosina 1858-1862 rakennettu Helsinki-Hämeenlinna –rautatie on vaikuttanut suuresti Tuusulan maisemaan ja rakentumiseen. Rautatien varteen ovat syntyneet Tuusulan hallinnon alaisena Kervan, Järvenpään ja Jokelan taajamat. Selvitysalueista myös Nuppulinn ja Purola sijoittuvat radan varteen.

7.1.2 Kulttuurimaiseman erityispiirteet

Purolan maisemakuvaa ja maiseman lähtökohtia on kuvattu liitekartalla 909.

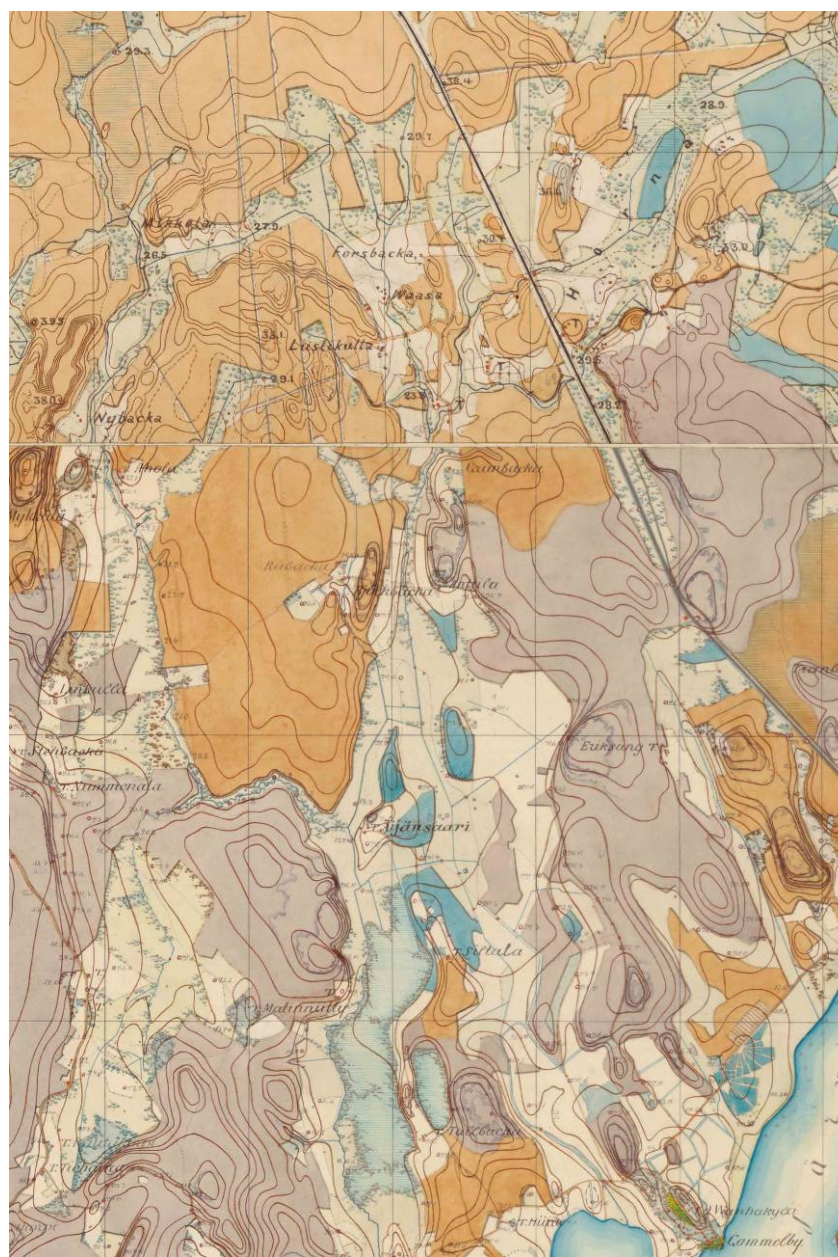


Ote Kuninkaankartasta (1783)

Selvitysalue sijoittuu paikallisesti arvokkaan Vanhankylän viljelysaukeaa rajaavalle kalliiselänteelle ja Mäyränojan purolaakson latva-alueelle. Viljelysaukeata rajaavalta Ämmälänmäeltä avautuu näkymiä kaukomaisemaan. Alueelle omaleimaisuutensa antaa purolaakson viljelysaukeat ja niitä rajaavat metsäiset kalliomäet. Peltojen keskellä Mäyränoja on säilyttänyt luonnonmukaisen meandroivan uoman.

Rakennettu kulttuuriympäristö

Purolan vanhimpia tiloja ovat Anttila, Ruohola ja Karjamaa. Näistä Anttilan ja Ruoholan ympäristöön sijoittuu alueen pienipiirteinen kylämiljöö peltoaukeita reunustaville rinnealueille.



Ote Venäläisestä topografikartasta 1870–1871. (Kansallisarkisto / Topografikarttojen kokoelma)

Purolan nuorisoseurantal

Nuorisoseuraintalo sijaitsee Vanhankylän peltoaukeata rajaavalla kalliomäellä. Rakennus sijaitsee maisemallisesti näyttävällä paikalla ja sieltä aukeaa näkymät pitkälle viljelysaukealle.



Ote Pitäjänkartasta 1900-luvun alusta.

31.01.2011

Tuusulan kunta
Tuusulan yleiskaava 2040 maisemaselvitysKulttuurimaisemaan liittyvät kallio- ja metsäalueet

Viljelyaukeita kehystävät ehyet metsän reunavyöhykkeet. Vanhankylän peltoaukeita rajaa yhtenäinen Ämmälänmäki (kallioselvityksen luokka 2), jolla on maisema- ja virkistyskäyttöarvoa. Kallioalue hahmottuu Vanhankylän suurmaisemassa metsäisenä mäkenä. Kallioalue on kohtalaisen laaja ja yhtenäinen ja sen avokalliojyrkänteiltä avautuu näkymiä peltoaukeille. Lakialueet kasvavat harvaa männikköä ja avokallioita esiintyy runsaasti.

Arvokkaat pintavesialueet

Mäyränojan latva-aara sijaitsee Purolan pohjoisosassa. Puro on säilyttänyt luonnonmukaisen meandroivan uoman ja on arvokas elementti maisemallisesti sekä valuma-alueen vesitasapainon, veden laadun ja monimuotoisen ekosysteemin kannalta. Paikoin hyvinkin voimakkaasti polveilevat puroumat luovat mielenkiintoisen ja pienipiirteisen maisemakuvan esimerkiksi Ruoholan ja Karjamaan tilojen välillä.



Purolan Nuorisotalo sijaitsee maisemallisesti näyttävällä paikalla kalliomäellä Vanhankylän viljelysaukean reunamalla.

7.2 Maisemakuva – maiseman ominaispiirteet

7.2.1 Liittyminen ympäröivään maisemaan

Purolan maisemakuvalla on ominaista Mäyränojan purolaakson aukeat ja alavat peltoalueet sekä niitä rajaavat kalliomäkien rikkonaiset metsäalueet. Viljelysaukeata rajaavalta Ämmälänmäeltä avautuu näkymiä kaukomaisemaan. Peltojen keskellä Mäyränoja on säilyttänyt luonnonmukaisen meandroivan uoman ja on arvokas elementti maisemallisesti.

Maisemaa rikkoo alueen itä-länsisuunnassa kulkeva suurjännitelinja. Päärata kulkee alueen sivuitse ja aiheuttaa lähialueille meluhaittoja. Ämmälänmäen pohjoispuoleisella metsäalueella on alue, johon on läjitetty maa-aloja tms., mutta se on myöhemmin metsitetty.

7.2.2 Peltoalueet ja reunavyöhykkeet

Vanhankylän viljelysalueita rajaava Ämmälänmäen metsäselänne on merkittävä reunavyöhyke, joka näkyy laajalti maisemassa. Viljelysaukean reunassa sijaitsee myös Piillisaaren näyttävä metsäsaareke.

Kumpuilevilla peltoalueilla meandroivat puro-uomat ympäristöineen luovat alueelle ominaislaatuista maisemaa.



Maisemaa rikkoo alueen itä-länsisuunnassa kulkeva suurjännitelinja.

7.2.3 Kyläalueet

Vanhimpia tiloja ovat Anttila, Ruohola ja Karjamaa, joista Anttilan ja Ruoholan läheisyyteen on ryhmittynyt Purolan kyläasutus. Karjamaan tilalle vievä vanha säilynyt tieosuus polveilee viehättävästi maastonmuotojen mukaan. Tuusulan kulttuurimaiseman ja rakennuskannan inventoinnissa (luonnos 2005) alueelta ei ole inventoitu arvokkaita rakennuksia. Vanhat tilakokonaisuudet ovat kuitenkin maisemallisesti arvokkaita.

7.2.4 Virkistyskäyttömetsät

Virkistyskäytön kannalta merkittävä on Ämmälänmäen ulkoilualue, joka on merkittävä myös maisemallisesti. Kallioselänne on vilkkaassa ulkoilu- ja virkistyskäytössä. Alueella sijaitsee ulkoilumaja, polkuverkosto ja talvisin latureitti.



Ämmälänmäeltä avautuva näkymä kaukomaisemaan.

31.01.2011

Tuusulan kunta
Tuusulan yleiskaava 2040 maisemaselvitys

7.3 Purolan maankäyttösuositukset

7.3.1 Yleiset toimenpideohjeet

Selvitysalueen jatkosuunnittelussa alueen vahvuuksia kannattaa hyödyntää. Alueelta löytyy avoimia viljelyalueita ja maisemallisesti hienoja reunavyöhykkeitä. Maisemakuvaa rikastuttavat kylärakentaminen ja pitkät näkymät. Olisi suotavaa, että alueen maisemarakenne voisi vielä rakentamisen jälkeenkin hahmottua alueella liikujalle. Näin voidaan säilyttää paikan henkeä ja maisemallisia ominaispiirteitä.

7.3.2 Peltoalueet ja reunavyöhykkeet

Kulttuurihistoriallisesti edustavimpien pelto- ja niittyalueiden säilyttäminen osana viheralueverkostoa sekä pääpiirteissään avoimena on toivottavaa. Alueet voidaan säilyttää avoimina esimerkiksi maisemapeltona, -niittynä, avoimena nurmi- tai niittyalueena sekä pelinurmena.

Tarkastelu- ja selvitysalueen merkittävimmät avoimet peltomaisemat ovat Mäyränojaa ympäröivät peltoalueet Purolan pohjoisosassa ja Vanhankylän viljelysaukea. Purolan pohjoisosassa merkittävää on puron luonnonmukaisen meandroivan uoma ja pieni-piirteinen ympäristö. Vanhankylän viljelysaukealla merkittävää on yhtenäisen avoimen maiseman laajuus ja pitkät näkymät.

Rakentamisessa voidaan tukeutua maastonmuotoihin ja vahvistaa maiseman luontaista tilavaikutelmaa. Mittakaavaltaan massiivisempi rakentaminen tulee sijoittaa metsäalueille ja viljelyksestä poistuneille sivupeloille. Mitä lähemmäs avoimeksi jätettäviä viher- tai viljelyalueita tullaan, sen matalampaa rakentamisen tulee alueen maisemallisten ominaispiirteiden kannalta olla. Avoimen viher- tai -viljelyalueen ja rakennettujen alueiden välille tulisi kehittää uusi monikerroksellinen puista ja / tai pensasistutuksista koostuva reuna.

Hienoimmat reunametsävyöhykkeet ja metsäsaarekkeet tulisi säilyttää. Ämmälänmäki on selvitysalueen merkittävin metsä- ja kalliioalue, se rajaa Vanhankylän viljelysaukeata. Metsäsaarekkeista merkittävin on Pillisaaren kalliokumpare Vanhankylän viljelysaukealla. Uusista reunavyöhykkeistä ei pidä muodostaa muurimaista, tasapaksua peittävää elementtiä vaan sillä pehmennetään rakentamisen synnyttämää vaikutelmaa. Reunavyöhykkeen läpi voidaan avata näkymiä pihoilta ja kaduilta avoimeen maisemaan. Reunapuustolla voidaan myös korostaa maaston muotoja.

Uusien reunavyöhykkeiden suojakasvillisuudeksi kannattaa peltojen reunamilla valita lehtipuustoa ja puutarhakasvillisuutta. Reunavyöhykkeen tulisi olla vapaasti kasvava suojavyöhyke, ei pensaita. Lajeja voivat olla esimerkiksi vaahtera, koivu, pajuista esimerkiksi raita, tammi, jalava ja pihlajat. Joukkoon voidaan istuttaa vähäisessä määrin havupuustoa talvikautta silmällä pitäen.

Pensaslajeista sopivia ovat esim. pähkinäpensas ja tuomi. Tontin puolelle voidaan edellisten lisäksi istuttaa esimerkiksi syreeniä ja omenapuita.

7.3.3 Kyläalueet ja kulttuurihistorialliset ympäristöt

Historiallisesti ja maisemallisesti arvokkaita kylä- ja tila-alueita, kuten Anttilan ja Karjamaan tilakokonaisuuksia sekä Ruoholan ja sen ympäristön kyläaluetta tulee kehittää niiden rakentamisen ominaispiirteet ja arvot huomioon ottaen. Mahdolliselle täydennysrakentamiselle tulee antaa ohjeet mm. massoitteluun, kerroskorkeuteen, materiaaleihin ja väreihin liittyen sekä lähiympäristön käsittelystä, mm. aidat, pensasaidat, kasvilajisuositukset.

7.3.4 Virkistysalueet ja -yhteydet

Virkistysalueet ja -yhteydet tulee ottaa huomioon maankäytön suunnittelussa. Virkistyskäytön kannalta merkittävä on Ämmälänmäen ulkoilualue, jonka metsäalue tulee rajata laajempaan, ehjinä kokonaisuuksina virkistyskäyttöön. Tällöin metsäluonto säilyy ekologisenä kokonaisuutena paremmin ja käyttöä voidaan ohjata tietyille reiteille tai alueille, jotka kestävät paremmin kulutusta.



Kuvassa Karjamaan tila ja sille johtava vanha tieosuus. Kumpuilevan peltoaukean keskellä maisemallisesti arvokas puro-uoma.



Kuvassa maisemallisesti merkittävä ja säilytettävä Pillisaaren metsäsaareke Vanhankylän viljelysaukealla.

31.01.2011

Tuusulan kunta
Tuusulan yleiskaava 2040 maisemaselvitys

7.3.5 Suositukset alueiden kaavoitusta varten

Kestävän kehityksen kannalta keskustan ja joukkoliikenneyhteyksien läheisyyteen rakentaminen on järkevää.

Jotta saavutetaan hyvä lopputulos monet ristiriitaisetkin asiat tulee sovittaa yhteen. Selvityksessä on annettu suositukset maiseman kannalta. Alue on jaettu kolmeen luokkaan maisema-, kulttuuriympäristö- ja virkistyskäyttöarvojen perusteella.

- I Arvokkaat säilytettävät alueet ja muutoksille herkät alueet
- II Jonkin verran muutoksia kestävä alueet
- III Muutoksia kestävä alueet

Luokittelu on tehty asteittain niin, että kaikista arvokkaimmat säilytettävät alueet ja herkimmät alueet kuuluvat luokkaan I ja vähiten muutoksista kärsivät alueet kuuluvat luokkaan III. Luokittelu on tehty yleiskaavatasoisena ja se viittaa alueille mahdollisesti osoitettavaan uudisrakentamiseen. Tarkempia rakennustapaohjeita ei ole annettu, mutta joitakin suosituksia esitetään mahdolliselle uudisrakentamiselle tai sen rajaamiselle. Rajaukset ovat viitteellisiä. Mahdollisen rakentamisen ja viheralueiden tarkat rajat tutkitaan jatkosuunnittelussa.

I Arvokkaat säilytettävät alueet ja muutoksille herkät alueet

Arvokkaat säilytettävät alueet ja herkät alueet on merkitty luokittelukarttaan 910. Alueille ei tule osoittaa rakentamista ja niiden arvot tulee ottaa huomioon lähialueille rakennettaessa.

Luokkaan 1 on rajattu maisemallisesti merkittävä Vanhankylän viljelysaukeata rajaava kallionselänne ja reunavyöhyke, joka on myös arvokas luonto-arvoiltaan mm. kallioalue laajana kokonaisuutena ja laen avokallioalueet. Alue on myös virkistyskäytön kannalta merkittävä. Vanhankylän viljelymaisemiin ei suositella uudisrakentamista, sillä kaikki muutokset näkyvät paikallisesti arvokkaassa avoimessa maisematilassa eikä pitkiä näkymiä tulisi katkaista rakentamisella. Lisäksi tulee huomioida ekologiset ja virkistyskäytön yhteydet alueelta pohjoiseen ja Tuusulanjärven suuntaan.

Luokkaan 1 on rajattu myös maisemallisesti ja valuma-alueen vesitasapainon, veden laadun ja monimuotoisen ekosysteemin kannalta arvokas Mäyränojan purouoma ympäristöineen. Puro ympäristöineen voi muodostaa alueelle luontevan viheralueen ja säilyttää alueen omaleimaisuutta.

II Jonkin verran muutoksia kestävä alueet

Luokkaan II on merkitty Jokelantien läheiset pelto- ja metsäalueet. Kyseisille alueille on mahdollista osoittaa uudis- tai täydennysrakentamista tietyin reunaehdoin.

Tärkeitä näkymiä ovat Jokelantieltä avautuvat aukeat maisematilat. Tielle näkyvien metsän reunavyöhykkeiden säilyminen tulee turvata. Mahdollinen rakentamisen rajautuminen avoimeen maisematilaan tulee tutkia tarkasti ja säilyttää riittävät kasvillisuuden reunavyöhykkeet mahdollisille uudisalueille. Rakentaminen tulee sovittaa Purolan pienipiirteisen kylämiljööseen Ankkapurontien sekä Jokelantien ja Mäyränojan ympäristössä. Alueelle suositellaan kulttuuriympäristöön soveltuvaa rakentamista mm. rakennusmateriaalit ja -korkeus, ympäristön käsittely.

III Muutoksia kestävä alueet

Luokkaan III on rajattu alueita, jotka sietävät muutoksia maiseman kannalta. Nämä uudisrakentamiselle soveltuvat alueet ovat radan ja Jokelantien viereiset metsäalueet ja viljelyksestä poistuneet peltoalueet, jotka eivät ole kulttuurimaisema-alueiden vaikutusalueella. Näillä alueilla tulee erityisesti ottaa huomioon virkistyskäytön reitit ja tarpeet mahdollisen tiivistämisen tai uudisrakentamisen yhteydessä.

Luokkaan III rajatuilla alueilla ei ole sellaisia maiseman erityispiirteitä, jotka määräisivät rakentamisen sijoittumista tai alueilla ei ole ehdottomia reunaehtoja. Mahdollinen uudisrakentaminen kannattaa sijoittaa olemassa olevan tiestön ja muun infrastruktuurin yhteyteen. Rakentamisen rajautuminen avoimeen maisematilaan tulee tutkia ja muodostaa riittävät reunavyöhykkeet mahdollisille uudisalueille. Myös näkymät viher- tai viljelyalueiksi jätettävälle alueille otetaan huomioon jatkosuunnittelussa.



Kuvassa luokkaan I arvokkaat säilytettävät alueet kuuluva Ämmälänmäki, joka rajaa Vanhankylän viljelysaukeata.



Kuvassa luokkaan I arvokkaat säilytettävät alueet kuuluva Mäyränojan uoma.

31.01.2011

Tuusulan kunta
Tuusulan yleiskaava 2040 maisemaselvitys

8 NUPPULINNA

8.1 Maiseman arvot - kulttuurimaisema

8.1.1 Katsaus maiseman ja asutuksen historiaan

Kuninkaankartassa Nuppulinnan alue näkyy metsäisenä erämaana. Pääosin alue on asutettu 1800- ja 1900-luvuilla. Tuusulan taka-alueiden kehitykseen on vaikuttanut vuonna 1862 valmistunut Helsingin ja Hämeenlinnan välinen rautatie. Nuppulinnan vanhimmat peltoaukeat on raivattu radan eteläpuolelle, Korpelan tilan ympäristöön sekä Mikkolaojan purolaaksoon. Nuppulinnassa on sijainnut VR:n taimitarha, jonka ajoilta aseman läheisyydessä on jonkin verran jalopuita mm. tammia.

Tieverkoston kehitys

Vuosina 1858-1862 rakennettu Helsinki-Hämeenlinna –rautatie on vaikuttanut suuresti Tuusulan maisemaan ja rakentumiseen. Rautatien varteen ovat syntyneet Tuusulan hallinnon alaisena Keravan, Järvenpään ja Jokelan taajamat. Selvitysalueista myös Nuppulinna ja Purola sijoittuvat radan varteen.



Ote Kuninkaankartasta (1783)

8.1.2 Kulttuurimaiseman erityispiirteet

Nuppulinnan maisemakuvaa ja maiseman lähtökohtia on kuvattu liitekartalla 911.

Rakennettu kulttuuriympäristö

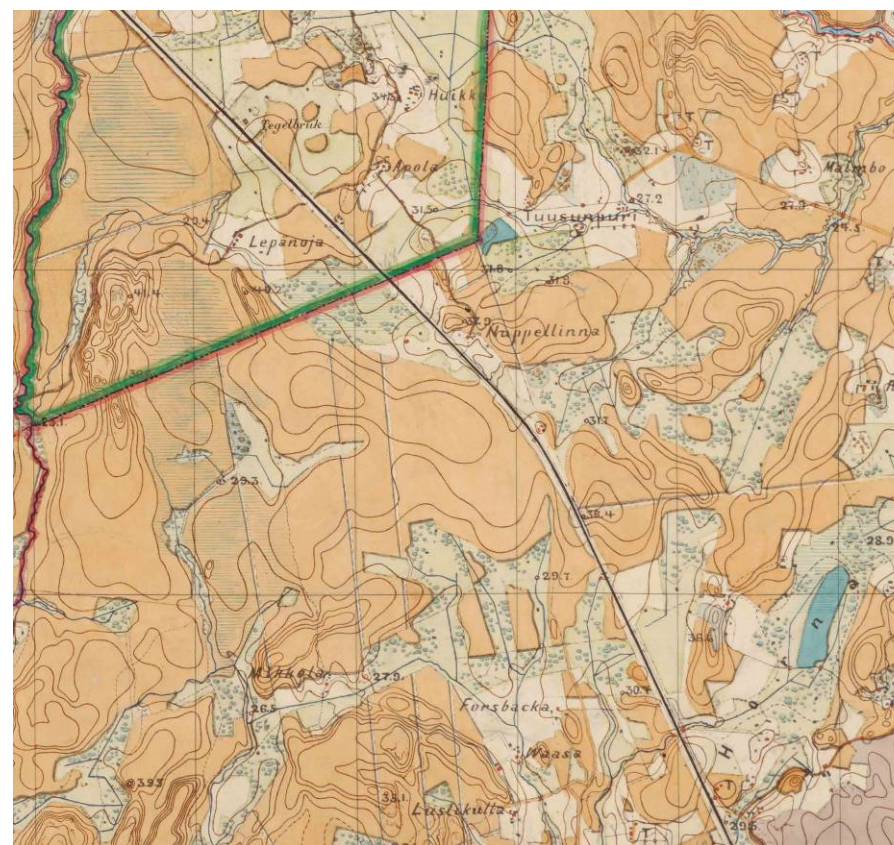
Numerointi ja luokittelu viittaavat inventointiraporttiin: *"Tuusulan kulttuurimaisema ja rakennuskanta, inventointiraportin luonnos 2005"*

(143.) Riitahuhta

Riitahuhtan talo on Apolasta erotettu palstatila, jonka pihapiirissä on säilynyt vanha 1900-luvun asuinrakennus, jossa Eino Leino asui viimeiset puoli vuottaan ennen kuolemaansa. Rakennuksella on historiallista arvoa (II luokan kohde).

(144.) Lepänoja

Lepänoja on Apolan tilaan kuulunut torppa. Tilan päärakennus on siirretty Apolasta ilmeisesti vuonna 1928. Vanhin osa on 1800-luvulta. Pihapiirissä on myös aikaisempi vanhatorpan päärakennus 1800-luvun jälkipuoliskolta. Lepänojan tilan rakennukset ovat lähes ainoat 1800-luvun säilyneet asuinrakennukset Pohjois-Tuusulassa. (III luokan kohde).



Ote Venäläisestä topografikartasta 1870–1871. (Kansallisarkisto / Topografikarttojen kokoelma)

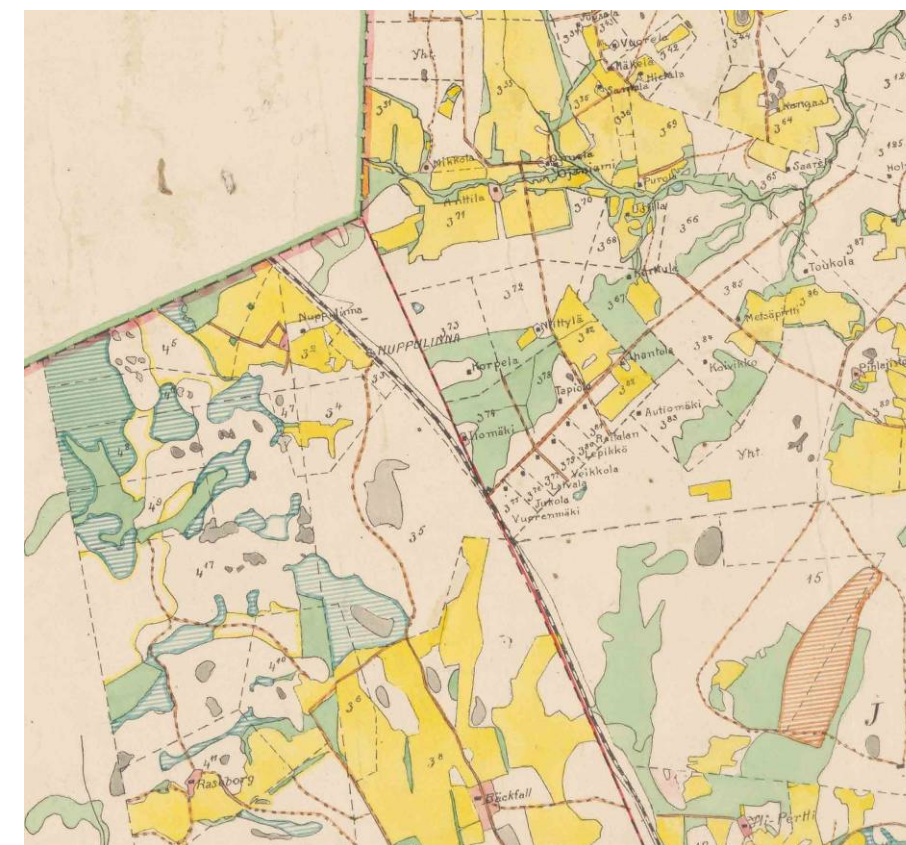
Kulttuurimaisemaan liittyvät kallio- ja metsäalueet

Nuppulinnan selvitysalueella on Tuusulan kallioselvityksessä (Ympäristötutkimus Oy Metsätahti 1992) mainittu Hirvikallio ja Lonkkerinkorpi, joista Hirvikallio kuuluu luokkaan 2 ja Lonkkerinkorpi luokkaan 3. Kallioiden välissä sijaitsee luonnonsuojelualue (puronvarsikorpi). Hirvikallion lakialue on lähes puuton, jäkälän peittämä avokallioalue.

Arvokkaat pintavesialueet

Nuppulinnan vedenjakaja-alueella sijaitsee Lonkkerinkorven luonnonsuojelualue. Suojelualue on kasvistollisesti arvokas purolehto. Lonkerinkorpi on osa Tuusulanjärven laskevaa Mäyräojan latva-haaraa. Valuma-alueen vedenjakaja-alueella sijaitsee Hirvikallio.

Nuppulinnan mäkialueelta jakautuu myös kaksi muuta valuma-alueita ja niiden purojen latva-haaraa. Lonkkerinkorven pohjoispuolelta alkaa Flinkinojan latva-haara, joka laskee Sarsalanojan kautta Tuusulanjärven. Alueen pohjoispuolella sijaitsee Keravajokeen laskevan Mikkolanojan peltolaakso.



Ote Pitäjänkartasta 1900-luvun alusta.

31.01.2011

Tuusulan kunta
Tuusulan yleiskaava 2040 maisemaselvitys

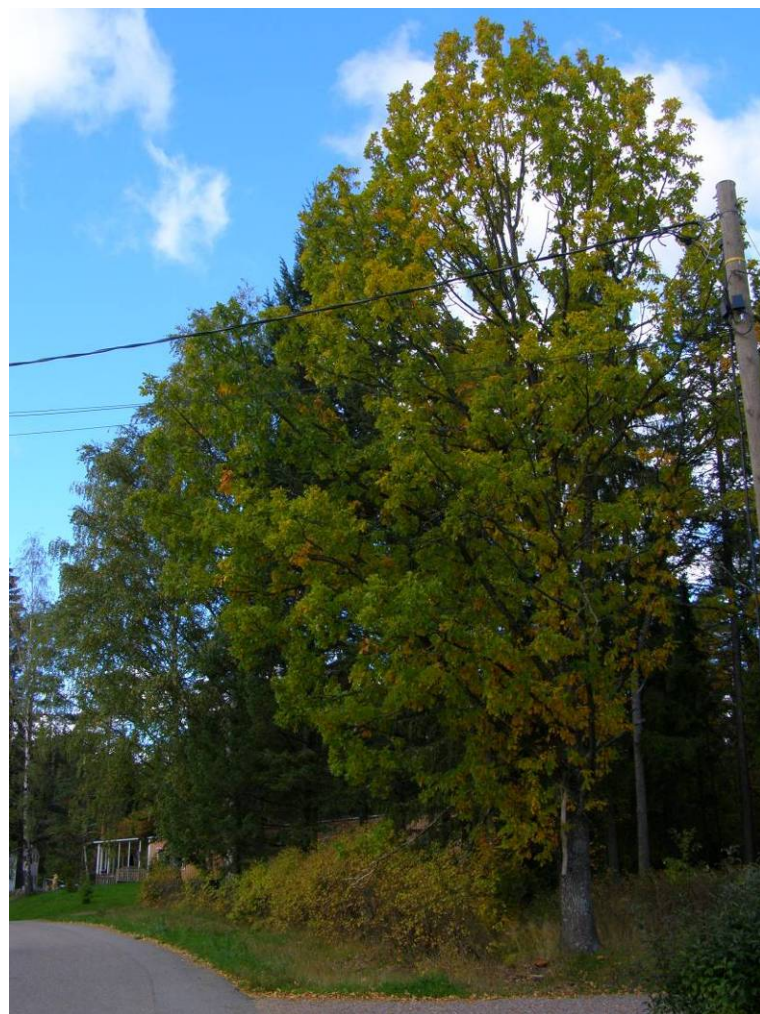
8.2 Maisemakuva – maiseman ominaispiirteet

8.2.1 Viljelys- ja kylämaisema

Viljelysmaiseman arvokkaimpia alueita on radan pohjoispuolella sijaitseva Mikkolanojan peltolaakso, joka on pääosin viljelyksessä ja maisema on säilynyt avoimena. Metsänreunat ovat selväpiirteiset. Rautatieaseman pohjoispuolella on merkittäviä rakennuskulttuurikohteita Riitahuhta ja Lepänoja. Rakennusten välinen tie on alueen vanhimpia. Muita merkittäviä maamerkkejä alueella on vanha tornimainen muuntaja sekä aseman ympäristön vanha puusto.

8.2.2 Virkistyskäyttömetsät

Virkistyskäytön kannalta keskeisiä alueita on Hirvikallion lakialue sekä talvisin radan pohjoispuolisten peltoaukeiden latureitti. Lonkerinkorven luonnonsuojelualueella, purolehdossa on merkittäviä luontopolkuja. Hirvikallion vieressä sijaitsee lopetettu kaatopaikka, jonka ympäristöä ei ole viimeistelty.



Nuppulinassa on sijainnut VR:n taimitarha, jonka ajoilta aseman läheisyydessä jonkin verran jalopuita kuvassa. tammi.

8.3 Nuppulinan maankäyttösuositukset

8.3.1 Yleiset toimenpideohjeet

Selvitysalueen jatkosuunnittelussa alueen vahvuuksia kannattaa hyödyntää. Alueelta löytyy avoimia viljelyalueita ja maisemallisesti hienoja reunavyöhykkeitä. Maisemakuvaa rikastuttavat purolaaksot, kalliomaet ja alueen kylämaisema. Olisi suotavaa, että alueen maisemarakenne voisi vielä rakentamisen jälkeenkin hahmottua alueella liikkujalle. Näin voidaan säilyttää paikan henkeä ja maisemallisia ominaispiirteitä.

8.3.2 Peltoalueet ja reunavyöhykkeet

Kulttuurihistoriallisesti edustavimpien pelto- ja niittyalueiden säilyttäminen osana viheralueverkostoa sekä pääpiirteissään avoimena on toivottavaa. Alueet voidaan säilyttää avoimena esimerkiksi maisemapeltona, -niittynä, avoimena nurmi- tai niittyalueena sekä pelinurmena.

Tarkastelu- ja selvitysalueen merkittävin avoin peltomaisema on Mikkolanojan peltolaakson maisemakokonaisuus, joka on paikallisesti merkittävä kulttuurihistoriallinen ympäristö. Purolaaksossa merkittävää on yhtenäisen avoimen maiseman laajuus ja pitkät näkymät sekä näkymät tiemaisemassa.

Rakentamisessa voidaan tukeutua maastonmuotoon ja vahvistaa maiseman luontaista tilavaikutelmaa. Mittakaavaltaan massiivi-



Hirvikallion lakialue on lähes puuton, jäkälän peittämä avokallio-alue.

sempi rakentaminen tulee sijoittaa metsäalueille ja viljelyksestä poistuneille sivupeloille. Mitä lähemmäs avoimeksi jätettäviä viher- tai viljelyalueita tullaan, sen matalampaa rakentamisen tulee alueen maisemallisten ominaispiirteiden kannalta olla. Avoimen viher- tai -viljelyalueen ja rakennettujen alueiden välille tulisi kehittää uusi monikerroksellinen puista ja / tai pensasistutuksista koostuva reuna.

Hienoimmat reunametsävyöhykkeet ja metsäsaarekkeet tulisi säilyttää. Uusista reunavyöhykkeistä ei pidä muodostaa muurimaista, tasapaksua peittävä elementtiä vaan sillä pehmennetään rakentamisen synnyttämää vaikutelmaa. Reunavyöhykkeen läpi voidaan avata näkymiä pihoilta ja kaduilta avoimeen maisemaan. Reunapuustolla voidaan myös korostaa maaston muotoja.

Selvitysalueen merkittävimmät metsävyöhykkeet sijoittuvat Mikkolanojan peltolaakson ja Nuppulinan radan eteläpuoleisen pellon reunoille. Uusien reunavyöhykkeiden suojakasvillisuudeksi kannattaa peltojen reunamilla valita lehtipuustoa ja puutarhakasvillisuutta. Reunavyöhykkeen tulisi olla vapaasti kasvava suojavyöhyke, ei pensasaita. Lajeja voivat olla esimerkiksi vaahtera, koivu, pajuista esimerkiksi raita, tammi, jalava ja pihlajat. Joukkoon voidaan istuttaa vähäisessä määrin havupuustoa talvikautta silmällä pitäen. Pensaslajeista sopivia ovat esim. pähkinäpensas ja tuomi. Tontin puolelle voidaan edellisten lisäksi istuttaa esimerkiksi syreeniä ja omenapuita.



Hirvikallion vieressä sijaitsee lopetettu kaatopaikka.

31.01.2011

Tuusulan kunta
Tuusulan yleiskaava 2040 maisemaselvitys

8.3.3 Kyläalueet ja kulttuurihistorialliset ympäristöt

Aseman alueen kehittämisessä tulee säilyttää ja hyödyntää vanhat honkapuut ja mm. tammetsä. Myös alueen vanha muuntaja, tielinjaus ja rakennukset tulee sovittaa yhteen uuden rakentamisen kanssa niiden ominaispiirteet ja arvot huomioon ottaen. Mahdolliselle uudisrakentamiselle tulee antaa ohjeet mm. massoitteluun, keroskorkeuteen, materiaaleihin ja väreihin liittyen sekä lähiympäristön käsittelystä, mm. aidat, pensasaidat, kasvilajisuositukset.

8.3.4 Virkistysalueet ja –yhteydet

Virkistysalueet ja –yhteydet tulee ottaa huomioon maankäytön suunnittelussa. Yleensä metsäalueet rajataan laajempina, ehjinä kokonaisuuksina virkistyskäyttöön. Tällöin metsäluonto säilyy ekologisena kokonaisuutena paremmin ja käyttöä voidaan ohjata tietyille reiteille tai alueille, jotka kestävät paremmin kulutusta. Kun virkistysalueet kutistuvat kapeiksi virkistysyhteyksiksi, niiden luonne muuttuu metsäisestä puistomaiseksi ja on järkevää rakentaa ja ylläpitää puistoina.

8.3.5 Suositukset alueiden kaavoitusta varten

Maisema ei ole pysyvä tila vaan maisemat muuttuvat – olevaa tilannetta ei voi täysin kahlita. Maisema koetaan myös hyvin subjektiivisesti ja helposti sen arvon tajuua vasta sitten, kun se on osittain menetetty. Maisema muuttuu vähintäänkin kasvillisuuden varttuessa - luonnon kiertokulku sekä luonnonmullistukset muuttavat maisemakuvaa. Kestävän kehityksen kannalta keskustan ja joukkoliikennenyhteyksien läheisyyteen rakentaminen on järkevää.

Jotta saavutetaan hyvä lopputulos monet ristiriitaisetkin asiat tulee sovittaa yhteen. Selvityksessä on annettu suositukset maiseman kannalta. Alue on jaettu kolmeen luokkaan maisema-, kulttuuriympäristö- ja virkistyskäyttöarvojen perusteella.



Kuvassa luokkaan I arvokkaat säilytettävät alueet kuuluva metsänreunavyöhyke, joka rajaa Mikkolanon peltolaaksoa.

I Arvokkaat säilytettävät alueet ja muutoksille herkät alueet II Jonkin verran muutoksia kestävä alueet III Muutoksia kestävä alueet

Luokittelu on tehty asteittain niin, että kaikista arvokkaimmat säilytettävät alueet ja herkimmat alueet kuuluvat luokkaan I ja vähiten muutoksista kärsivät alueet kuuluvat luokkaan III. Luokittelu on tehty yleiskaavatasoisena ja se viittaa alueille mahdollisesti osoitettavaan uudisrakentamiseen. Tarkempia rakennustapaohjeita ei ole annettu, mutta joitakin suosituksia esitetään mahdolliselle uudisrakentamiselle tai sen rajaamiselle. Rajaukset ovat viitteellisiä. Mahdollisen rakentamisen ja viheralueiden tarkat rajat tutkitaan jatkosuunnittelussa.

I Arvokkaat säilytettävät alueet ja muutoksille herkät alueet

Arvokkaat säilytettävät alueet ja herkät alueet on merkitty luokittelukarttaan 912. Alueille ei tule osoittaa rakentamista ja niiden arvot tulee ottaa huomioon lähialueille rakennettaessa.

Luokkaan 1 on rajattu Mikkolanon peltolaakson avointa maisemakokonaisuutta rajaavat metsänreunavyöhykkeet sekä Radan eteläpuoleinen arvokas peltoaukea. Viljelymaisemia-alueille ei suositella uudisrakentamista, sillä kaikki muutokset näkyvät paikallisesti arvokkaassa avoimessa maisematilassa eikä pitkiä näkymiä tulisi katkaista rakentamisella.

Luokkaan 1 on rajattu Lonkkerinkorven luonnonsuojelualueen purolaakson valuma-alueen tukevat lähialueet mm. Hirvikallion kalliialue. Maisemallisesti ja luonnonoloiltaan herkkiä muita alueita ovat muut selänne alueen alavat osat ja puroalueet sekä lakialueet. Metsäalue on rajattu laajempina, ehjinä ekologisena kokonaisuutena ottaa huomioon herkät alueet. Alue palvelee myös virkistyskäyttöä.

II Jonkin verran muutoksia kestävä alueet

Luokkaan II on merkitty peltoalueet, joille kylärakenteen tiivistäminen sopii parhaiten maisemallisesti. Jokelantien eteläpuolisen peltoalueen tielle näkyvien metsän reunavyöhykkeiden säilyminen tulee turvata. Mahdollinen rakentamisen rajautuminen avoimeen maisematilaan tulee tutkia tarkasti ja säilyttää riittävät kasvillisuuden reunavyöhykkeet mahdollisille uudisalueille. Alueelle suositellaan kulttuuriympäristöön soveltuvaa rakentamista mm. rakennusmateriaalit ja -korkeus, ympäristön käsittely.

III Muutoksia kestävä alueet

Luokkaan III on rajattu alueita, jotka sietävät muutoksia maiseman kannalta. Nämä uudisrakentamiselle soveltuvat alueet ovat metsäalueita ja syrjäisempiä peltoalueita, jotka eivät ole kulttuurimaisema-alueiden vaikutusalueella. Näillä alueilla tulee erityisesti ottaa huomioon virkistyskäytön reitit ja tarpeet mahdollisen tiivistämisen tai uudisrakentamisen yhteydessä. Alueelle suositellaan kulttuuriympäristöön soveltuvaa rakentamista mm. erityistä huomiota tulee kiinnittää rakennusmateriaaleihin ja -korkeuteen, ympäristön käsittelyyn.

Luokkaan III rajatuilla alueilla ei ole sellaisia maiseman erityispiirteitä, jotka määräisivät rakentamisen sijoittumista eikä alueilla ole ehdottomia reunaehtoja. Mahdollinen uudisrakentaminen kannattaa sijoittaa olemassa olevan tiestön ja muun infrastruktuurin yhteyteen. Rakentamisen rajautuminen avoimeen maisematilaan tulee tutkia ja muodostaa riittävät reunavyöhykkeet mahdollisille uudisalueille. Myös näkymät viher- tai viljelyalueiksi jätettävälle alueelle otetaan huomioon jatkosuunnittelussa.



Kuvassa luokkaan II jonkin verran muutoksia kestävä alueet kuuluva Nuppulinnan eteläpuolinen 1800-luvun alkupuolelta oleva peltoaukea.

31.01.2011

Tuusulan kunta
Tuusulan yleiskaava 2040 maisemaselvitys

9 LÄNSI-JOKELA

9.1 Maiseman arvot - kulttuurimaisema

9.1.1 Katsaus maiseman ja asutuksen historiaan

Jokela on yksi huomattavimmista Uudenmaan radan varteen syntyneistä teollisuustaajamista. Jokelan seutu asutettiin nykyisen Tuusulan kunnan alueista viimeisenä. Paikkakunnan kehityksen alku on tiiliteollisuuden asettumisessa nykyisen taajaman paikalle vuonna 1874. Vuotta myöhemmin valmistui Jokelan rautatieasema.

1900-luvun alkupuolella asutus levisi vanhan asutuskeskittymän ulkopuolelle. Sodan jälkeen asuinalueet täydentyivät rintamamiestaloilla. 1950-luvulla tiilitehdas lopetti toimintansa ja liikekeskustaan rakennettiin ensimmäiset kivitalot. Taajamarakenteen kerroksellisuus on säilynyt varsin ehjänä nykypäiviin saakka. 1800-luvulla syntynyt teollisuusalue on yhä osa Jokelaa.



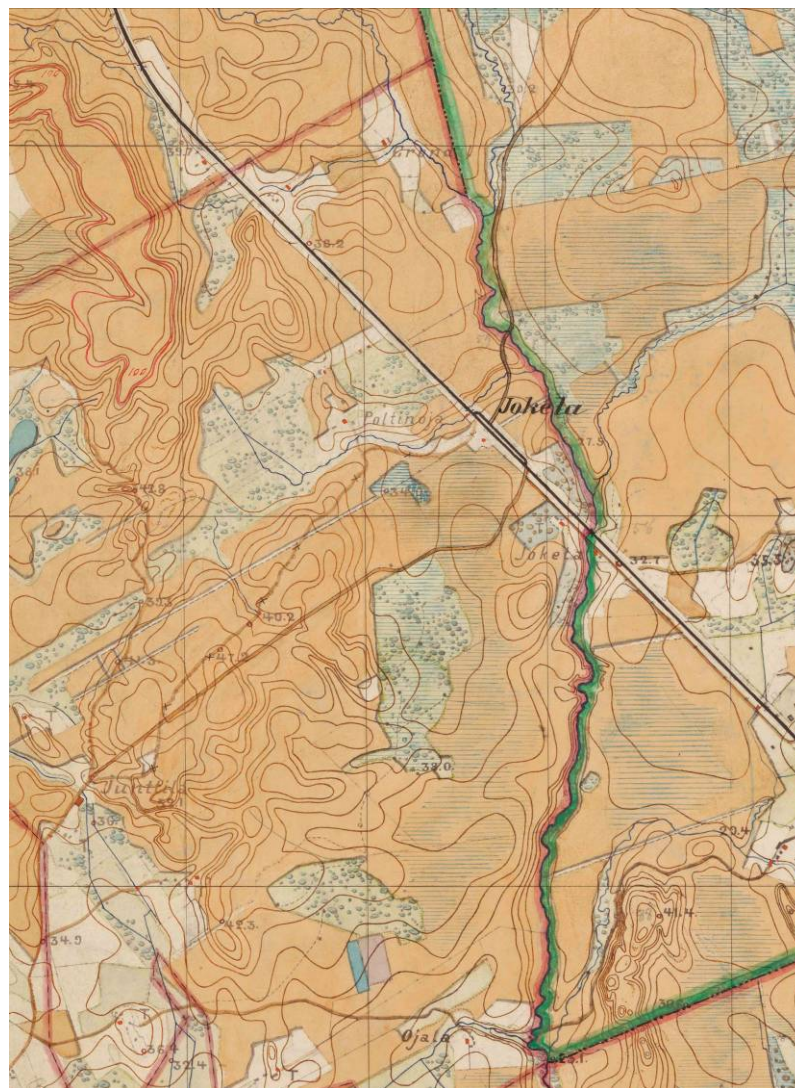
Ote Kuninkaankartasta (1783)

Selvitysalueen itäpuolelle sijoittuvan taajaman arvokkain osa on Jokelan tiilitehtaan alue, jolla on teollisuusympäristönä valtakunnallista merkitystä. Tiilitehtaan kokonaisuuteen liittyvät myös kartano, vanutehdas ja laatikkotehdas. *Lähde: Tuusulan kulttuurimaisema ja rakennuskanta, inventointiraportin luonnos 2005.*

Tieverkoston kehitys

Jokelan ympäristössä on säilynyt kaksi maisemallisesti ja historiallisesti tärkeää tietä, Nukarintie ja Siljalantie. Näistä Nukarintie sijoittuu Jokelan selvitysalueelle. Nukarintie rakennettiin vuosina 1883-1887. Tie rakennettiin erityisesti Nurmijärven asukkaille yhteydeksi Jokelan asemalle.

Vuosina 1858-1862 rakennettu Helsinki-Hämeenlinna –rautatie on vaikuttanut suuresti Tuusulan maisemaan ja rakentumiseen. Rautatien varteen ovat syntyneet Tuusulan hallinnon alaisena Keravan, Järvenpään ja Jokelan taajamat. Selvitysalueista myös Nuppulinna ja Purola sijoittuvat radan varteen.



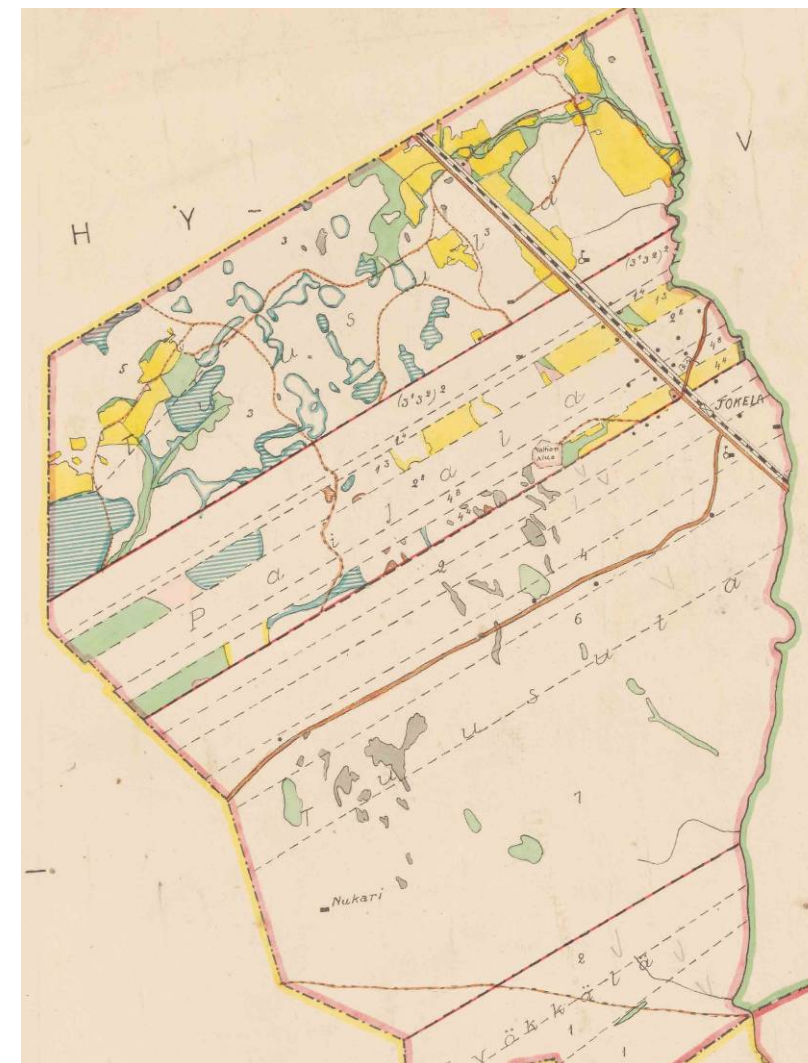
Ote Venäläisestä topografikartasta 1870–1871. (Kansallisarkisto / Topografikarttojen kokoelma)

Kulttuurimaiseman erityispiirteet

Länsi-Jokelan maisemakuvaa ja maiseman lähtökohtia on kuvattu liitekartalla 913.

Kallio- ja metsäalueet

Jokelan selvitysalueella on kaksi Tuusulan kallioselvityksessä (Ympäristötutkimus Oy Metsätahti 1992) rajattua kallioaluetta: Temmonmäki ja Lepokallio. Lepokallio kuuluu luokkaa 2 ja Temmonmäki luokkaa 3. Lepokallio rajaa Nukarin viljelymaisemaa ja erottuu metsäisenä mäkenä lounaasta ja etelästä katsottuna. Alue on lähimaisemaltaan arvokas avokallioineen ja silokallioineen sekä jäkälikköineen. Kallion yli menee kuntopolku. Alueella on virkistyskäyttöarvoa. Se on osa laajempaa metsä-kallio-suo –maastoa. Temmonmäellä ei ole merkitystä suurmaisemassa, mutta osana laajempaa metsäaluetta kallioalueella on virkistyskäyttöarvoa. Temmonmäenlaki on Tuusulan toiseksi korkein kohta (102,5 mpy).



Ote Pitäjänkartasta 1900-luvun alusta.

31.01.2011

Tuusulan kunta
Tuusulan yleiskaava 2040 maisemaselvitys

Arvokas tielinja

Selvitysalueen läpi kulkee historiallisesti arvokas Nukarintie, joka linjaus on lähes viivasuoraan metsäisen moreenimaan halki. Tie on säilynyt lähes alkuperäisessä kunnossaan.

Arvokkaat pintavesialueet

Selvitysalue sijaitsee vedenjakaja-alueella, jolla sijaitsee vesitasapainon, veden laadun ja monimuotoisen ekosysteemin kannalta tärkeitä suolampia ja pieniä puroja. Selvitysalueen pohjoispuolella sijaitsee vedenhankinnalle tärkeä pohjavesialue.

Muinaismuistolain suojaamat alueet ja kohteet

Länsi-Jokelan selvitysalueella on yksi kiinteä muinaisjäänös (alue) Nukarin–Jokelan tien pohjoispuolella olevan teollisuusrakennustontin luoteispuolella. Se on röykkiö historialliselta ajalta.

9.2 Maisemakuva – maiseman ominaispiirteet

9.2.1 Liittyminen ympäröivään maisemaan

Selännealueelle sijoittuvan Jokelan alueen maisemakuvalla on ominaista Palojoen tasainen ja laaja savikkolaakso, jota rajaavat metsäiset moreeni- ja kalliomäet. Selänneellä sijaitsee Tuusulan toiseksi korkein kohta Temmonmäki. Havupuuvaltaisen selänneen lakialueilla on mäntyvaltaisia avokallioalueita ja kalliokumpareiden välisissä painanteissa soistumia.



Selvitysalueen pohjoisosan alavaa ja arvokasta metsäaluetta.

9.2.2 Virkistyskäyttömetsät

Metsäinen selänne on tärkeä Jokelan keskustanläheinen virkistysalue. Lepokallion alueella on valaistu kuntorata ja talvella hiihtoreitti. Myös muualla metsäalueella mm. Temmonmäellä on käytetty polkuverkosto.

9.3 Länsi-Jokelan maankäyttösuositukset

9.3.1 Yleiset toimenpideohjeet

Selvitysalueen jatkosuunnittelussa alueen vahvuuksia kannattaa hyödyntää. Alueen maisemallisia vahvuuksia ovat mäkien lakialueet ja yhtenäiset metsäalueet. Maisemakuvaa rikastuttavat pienialaiset suolammet. Olisi suotavaa, että alueen maisemarakenne voisi vielä rakentamisen jälkeenkin hahmottua alueella liikkujalle. Näin voidaan säilyttää paikan henkeä ja maisemallisia ominaispiirteitä.

9.3.2 Peltoalueet ja reunavyöhykkeet

Ridasjärventien pohjoispuolella on teollisuus- ja asuinalueen välissä pienialainen käytöstä poistunut peltoala. Peltoalue ja sen kasvilisuudeltaan monipuolinen reunavyöhyke luovat paikallisesti miellyttävää lähiympäristöä asuinalueelle avoimena maisemana ja virkistysalueena. Peltoalueen läpi kulkee myös Palojoen sivupuro.

9.3.3 Kulttuurihistorialliset ympäristöt

Historiallisesti arvokas Nukarin tielinjaus tulee säilyttää.



Temmonmäen avokallioaluetta, joka on tärkeä virkistysalue.

9.3.4 Virkistysalueet ja –yhteydet

Virkistysalueet ja –yhteydet tulee ottaa huomioon maankäytön suunnittelussa. Yleensä metsäalueet rajataan laajempina, ehjinä kokonaisuuksina virkistyskäyttöön. Tällöin metsäluonto säilyy ekologisena kokonaisuutena paremmin ja kulutusta voidaan ohjata tietyille reiteille tai alueille, jotka kestävät paremmin kulutusta. Kun virkistysalueet kutistuvat kapeiksi virkistysyhteyksiksi, niiden luonne muuttuu metsäisestä puistomaiseksi ja on järkevää rakentaa ne ja ylläpitää puistoina.

9.3.5 Suositukset alueiden kaavoitusta varten

Kestävän kehityksen kannalta keskustan ja joukkoliikennenyhteyksien läheisyyteen rakentaminen on järkevää.

Jotta saavutetaan hyvä lopputulos monet ristiriitaisetkin asiat tulee sovittaa yhteen. Selvityksessä on annettu suositukset maiseman kannalta. Alue on jaettu kolmeen luokkaan maisema-, kulttuuriympäristö- ja virkistyskäyttöarvojen perusteella.

- I Arvokkaat säilytettävät alueet ja muutoksille herkat alueet
- II Jonkin verran muutoksia kestävä alueet
- III Muutoksia kestävä alueet

Luokittelu on tehty asteittain niin, että kaikista arvokkaimmat säilytettävät alueet ja herkimmat alueet kuuluvat luokkaan I ja vähiten muutoksista kärsivät alueet kuuluvat luokkaan III. Luokittelu on tehty yleiskaavatasoisena ja se viittaa alueille mahdollisesti osoitettavaan uudisrakentamiseen. Tarkempia rakennustapaohjeita



Jokelan eteläosan kouluilta on puiston kautta suora yhteys Temmonmäen ja Lepokallion ulkoilureiteille.

31.01.2011

Tuusulan kunta
Tuusulan yleiskaava 2040 maisemaselvitys

ei ole annettu, mutta joitakin suosituksia esitetään mahdolliselle uudisrakentamiselle tai sen rajaamiselle. Rajaukset ovat viitteellisiä. Mahdollisen rakentamisen ja viheralueiden tarkat rajat tutkitaan jatkosuunnittelussa.

I Arvokkaat säilytettävät alueet ja muutoksille herkät alueet

Arvokkaat säilytettävät alueet ja herkät alueet on merkitty luokitelukarttaan 914. Alueille ei tule osoittaa rakentamista ja niiden arvot tulee ottaa huomioon lähialueille rakennettaessa.

Luokkaan 1 on rajattu selvitysalueella sijaitsevat vesitasapainon, veden laadun ja monimuotoisen ekosysteemin kannalta tärkeät alavat alueet, suolammet ja pienet purot. Lisäksi on rajattu selänteen metsäalue laajempaan, ehjänä ekologisen kokonaisuutena ottaa huomioon luonnon herkät alueet ja virkistykseen kannalta arvokkaat alueet. Lepokallion ja hiihtomajan reiteiltä on rajattu yhteys keskustan puistoalueisiin, jotka palvelevat mm. koululaisia.

II Jonkin verran muutoksia kestävä alueet

Luokkaan II on merkitty alueet, joilla on erityistä virkistykseen ohjaamisen tarvetta. Ridasjärventien pohjoispuolella sijaitsee vanhoja tiereittejä ja polkulinjauksia, jotka tulee säilyttää virkistysreitinä ja osana alueen paikallista historiaa. Reittien varrella sijaitsee myös muinaismuistokohde.

Temmonmäen kaakkois- ja eteläpuolelle on osoitettu alueita, joille voidaan laajentaa olevia pientaloalueita. Alueella tulee ottaa huomioon herkät pienvesialueet kuten purot ja säilyttää alueen pinnanmuodot. Asuinalueilta tulee turvata riittävän leveät virkistysreitit yhteydet hiihtomajalle ja ulkoilualueelle.

III Muutoksia kestävä alueet

Luokkaan III on rajattu alueita, jotka kestävä muutoksia maiseman kannalta. Nämä uudisrakentamiselle soveltuvat alueet ovat Ridasjärventien viereiset metsäalueet ja pienialaiset viljelyksestä poistuneet peltoalueet, jotka eivät ole kulttuurimaisema-alueiden vaikutusalueella. Näillä alueilla tulee erityisesti ottaa huomioon virkistyskäytön reitit ja tarpeet mahdollisen tiivistämisen tai uudisrakentamisen yhteydessä kts. kappale II Jonkin verran muutoksia kestävä alueet. Alueelle suositellaan kulttuuriympäristöön soveltuvaa rakentamista, mm. erityistä huomiota tulee kiinnittää rakennusmateriaaleihin ja -korkeuteen, ympäristön käsittelyyn.

Luokkaan III rajatuilla alueilla ei ole sellaisia maiseman erityispiirteitä, jotka määräisivät rakentamisen sijoittumista eikä alueilla ole ehdottomia reunaehtoja. Mahdollinen uudisrakentaminen kannattaa sijoittaa olemassa olevan tiestön ja muun infrastruktuurin yhteyteen. Rakentamisen rajautuminen avoimeen maisematilaan tulee tutkia ja muodostaa riittävät reunavyöhykkeet mahdollisille uudisalueille. Myös näkymät viher- tai viljelyalueiksi jätettäville alueille otetaan huomioon jatkosuunnittelussa.



Kuvassa luokkaan I arvokkaat säilytettävät alueet ja muutoksille herkät alueet kuuluva suolampi Lepokallion läheisyydessä.



Kuvassa luokkaan I arvokkaat säilytettävät alueet ja muutoksille herkät alueet kuuluva Temmonmäki ja historiallisesti arvokas Nukarintie.

31.01.2011

Tuusulan kunta
Tuusulan yleiskaava 2040 maisemaselvitys

FCG Finnish Consulting Group Oy

Hyväksynyt:
Anssi Savisalo
toimistopäällikkö, arkkitehti SAFA

Tarkastanut:
Riikka Ger
maisema-arkkitehti MARK

Laatinut:
Eeva Eitsi
maisema-arkkitehti MARK

Eeva Rapola
maisema-arkkitehti MARK

31.01.2011

Tuusulan kunta
Tuusulan yleiskaava 2040 maisemaselvitys**LÄHTEET****Selvitykset, kirjallisuus**

1. Luonto- ja maisemaselvitys Tuusulan Tuomalansuon alueelta. Ympäristötutkimus Yrjölä 2006
2. Museovirasto, Ympäristöministeriö. Rakennettu kulttuuriympäristö – Valtakunnallisesti merkittävät kulttuurihistorialliset ympäristöt. Museoviraston rakennushistorian osaston julkaisuja 16. 1993. (Rajaukset myös digitaalisena)
3. Putkonen Lauri (toim). Rakennettu Uusimaa, Uudenmaan rakennettu kulttuuriympäristö. Uudenmaanliitto luonnos 18.6.2007.
4. Tuusulan kunta. Tuomalan osayleiskaava-alueen maisemaselvitys 2008.
5. Tuusulan kunta. Tuusulan kulttuurimaisema ja rakennuskanta. Inventointiraportin luonnos
6. Tuusulan kunta. Tuusulan kulttuurimaisema ja rakennuskanta. Luonnos 13.8.2010.
7. Tuusulan kallioselvitys. Ympäristötutkimus Oy Metsätahti 1992.
8. Uudenmaan ympäristökeskus. Rusutjärven kunnostuksen toimenpideohjelma 2004-2008. Uudenmaan ympäristökeskuksen raportteja 15 / 2008.
9. Vuoristo Katja. Tuusulan historiallisen ajan muinaisjäännösinventointi 4.–15.5.09. Museoviraston rakennushistorian osasto 2009.
10. Ympäristöministeriö - Ympäristönsuojeluosasto. Maisema-alue työryhmän mietintö I. Maisemanhoito. Mietintö 66/1992.
11. Ympäristöministeriö. Perinnemaisemien yhteys varhaiseen asutus- ja maankäyttöhistoriaan. Suomen ympäristö 1/2006.

Suunnitelmat

12. Tuusulan kunta. Nahkela-Sippoo-Rusutjärvi 1996.
13. Tuusulan kunta. Ruotsinkylä-Myllykylä osayleiskaava 1996.
14. Tuusulan kunta. Ruskela-Vanhakylä-Ritasjärvi osayleiskaava 1996.
15. Tuusulan kunta. Hyrylän laajentumissuunnat, osayleiskaava, raportti 4, 2000.

16. Tuusulan kunta. Jokelan osayleiskaava 2006.

17. Tuusulan kunta. Yleiskaava 2010.

Kartat ja kuvamateriaali

18. Museovirasto. Valtakunnallisesti merkittävät rakennetut kulttuuriympäristöt, RKY2000-tietokanta.
19. Maanmittaushallitus, Maanmittaushallituksen historiallinen kartta-arkisto. Pitäjänkartasto vuodet 1840-1917 ja Senaatin-kartasto.
20. Tuusulan kunta Pohjakartta-aineisto selvitysalueelta.
21. Tuusulan kunta. Opaskartta 2008.
22. Tuusulan kunta. Korkeusmalli.
23. Tuusulan kunta. Viistoilmakuvat.
24. Alanen, T., Kepsu, S. Kuninkaan kartasto Suomesta 1776–1805. Suomalaisen kirjallisuuden seura 1989.
25. Uudenmaan liitto. Maakuntakaavan mukaiset arvokkaat kulttuuriympäristöt kuvauksineen.
26. Maaperäkartta-aineisto. GTK.

www-sivut

27. Tuusulan kunta:
- Kaavat, kartat ja mittaus
http://www.tuusula.fi/index.tpl?sivu_id=942
28. Uudenmaanliitto:
Maakuntakaava
<http://uudenmaanliitto.fi/index.phtml?s=18>
29. Kansallisarkiston digitaaliarkisto:
<http://digi.narc.fi/digi/view.ka?kuid=813746>
30. Ympäristöhallinto:
Oiva - Ympäristö- ja paikkatietopalvelu asiantuntijoille
<http://www.wp2.ymparisto.fi/scripts/oiva.asp>
31. Museovirasto: Kulttuuriympäristö rekisteriportaali, muinaisjäännösrekisteri
<http://kulttuuriymparisto.nba.fi/netsovellus/rekisteriportaali/portti/default.aspx>

