



2011

Lähtökohdat



Sisältö

Väestö.....	4
Asuminen Tuusulassa	7
Liikenne	12
Liikkumistottumukset	12
Joukkoliikenne	12
Henkilöautoliikenne	14
Elinkeinot.....	15



Tuusulan kunta on perustettu vuonna 1643

kokonaispinta-ala	225,43 km ²
maapinta-ala	219,69 km ²
vesiala	5,74 km ²

Asukkaita 1.1.2010	36.766
Asukkaita/km ² 1.1.2010	167

Asukasluku 1.1

1980	22.153
1990	27.153
2000	31.168
2008	35.968
2009	36.386
2010	36.766

Veroprosentti	18,25
Kiinteistöveroprosentti	
- yleinen	0,65
- vakituinen as.rakennus	0,32
- muu asuinrakennus	0,65

Kunnan omistamat maa-alueet 31.12.2009	27 km ²
Asemakaavoitettu alue 31.12.2009	32,1 km ²

Kunnan asukasmäärä on kasvanut vuosien 2000 - 2009 aikana keskimäärin 560 asukkaalla vuodessa. Vuoden 2009 lopussa Tuusulan väestöstä 1,7 prosenttia oli ruotsinkielisiä.

TYÖLLISEN TYÖVOIMAN ELINKEINORAKENNE 31.12. (%)

	1990	2000	2007
Maatalous	2	1	1
Jalostus	31	27	24
Palvelut	64	71	74
Tuntematon	2	1	1
Yhteensä	100	100	100
Henkilöä	14 476	16 083	18 040
Osuus koko väestöstä keskimäärin (%)	53	50	50

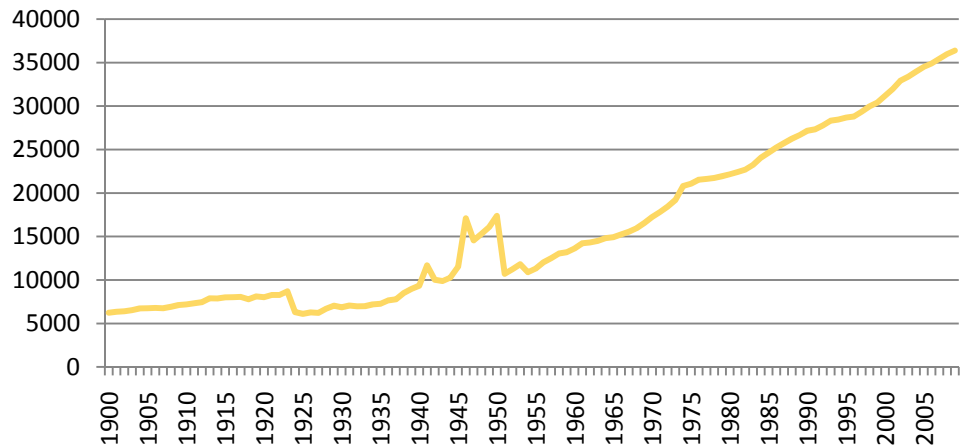
30.6.2010 työttömiä työnhakijoita oli 1011, työttömyysaste 5,8 % ja avoimia työpaikkoja 81.

Väestö

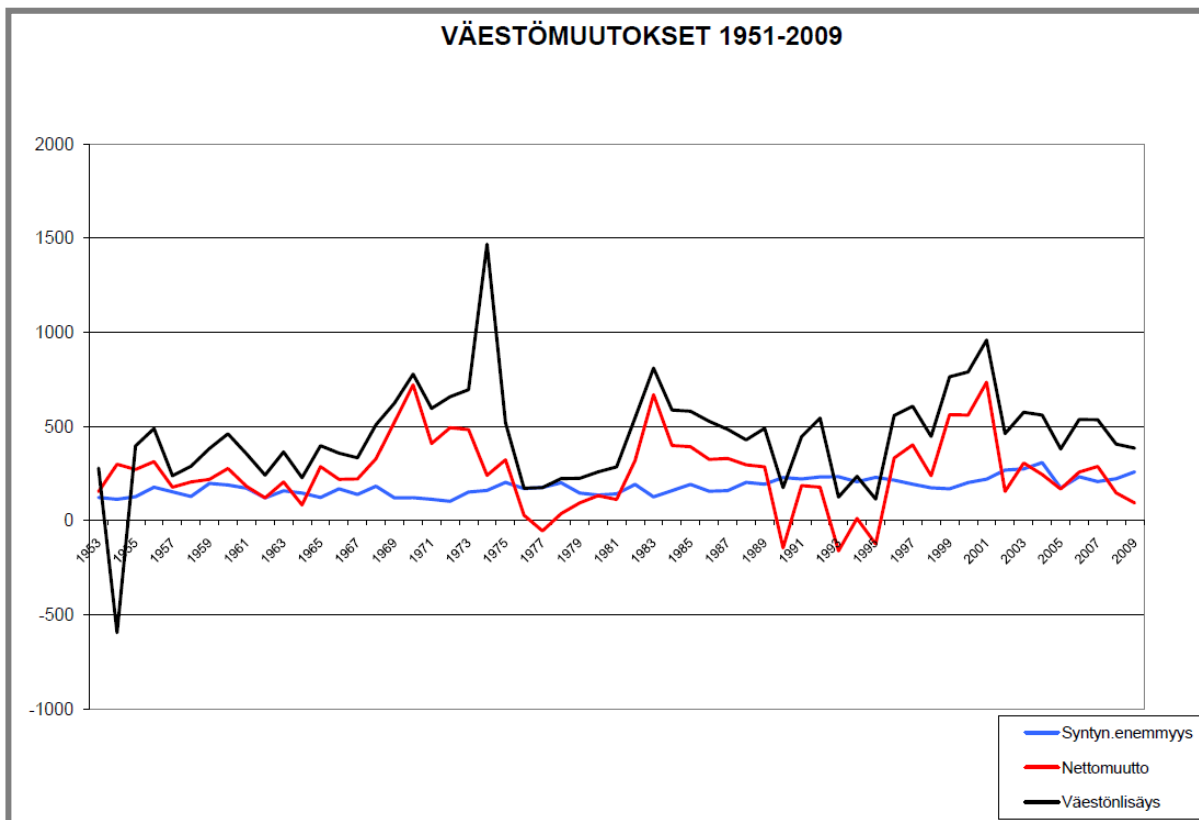
1900-luvun alussa Tuusulassa asui reilut 6 000 asukasta. Vuosisadan aikana väestö kasvoi noin 31 000 asukkaaseen vuosittaisen väestönlisäyksen ollessa keskimäärin 2 %.

2000-luvulla Tuusulan väestö on kasvanut noin 600 hengellä vuodessa (keskimäärin 1,66 % vuodessa).

Tuusulan väkiluku 1900 - 2009

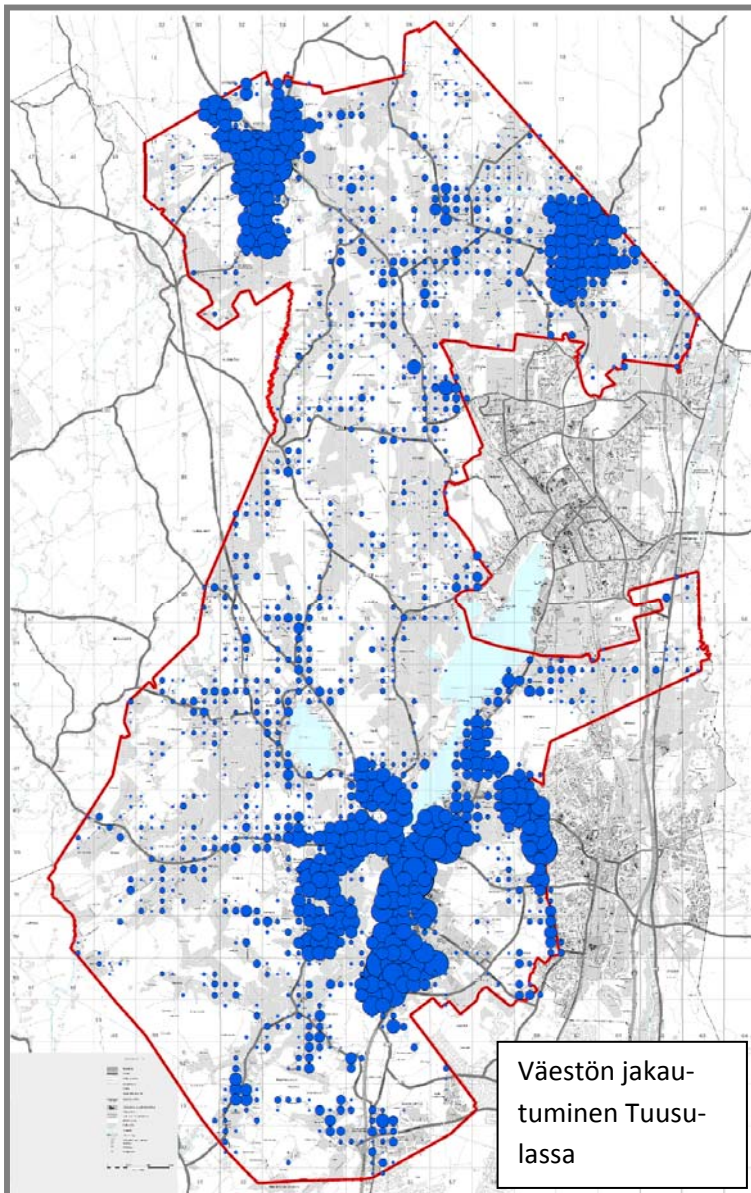
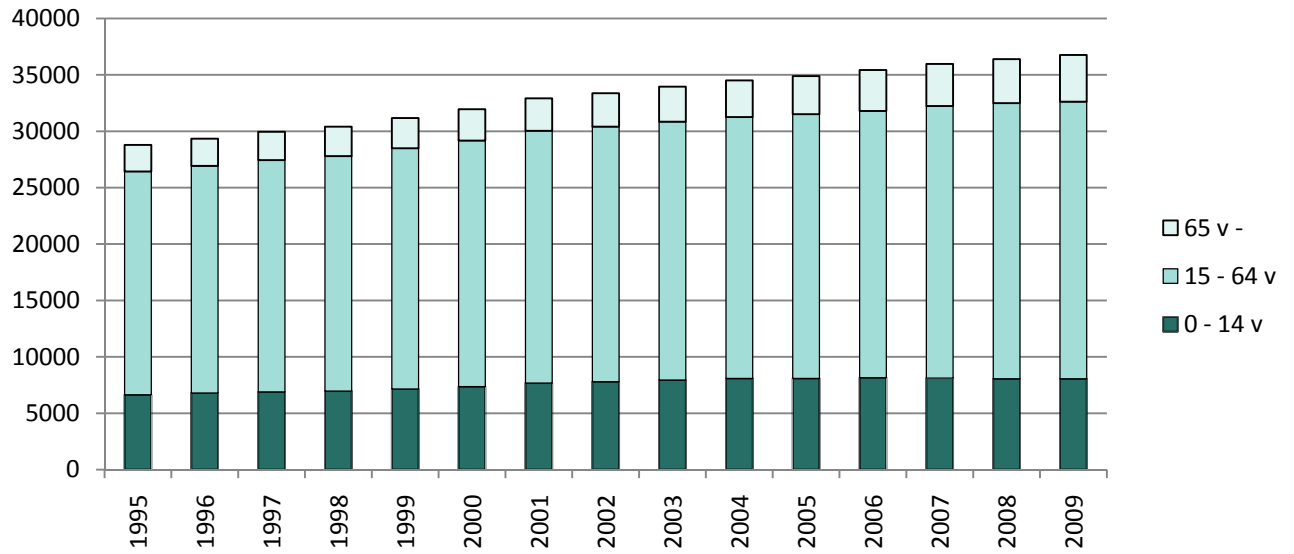


Syntyneiden enemmisyys on ollut muuttovoittoa suurempaa 1990-luvulla, muuten 1950-luvulta lähtien kymmen-vuosikausittain tarkasteltuna muuttovoitto on ollut luonnollista väestönkasvua suurempaa.

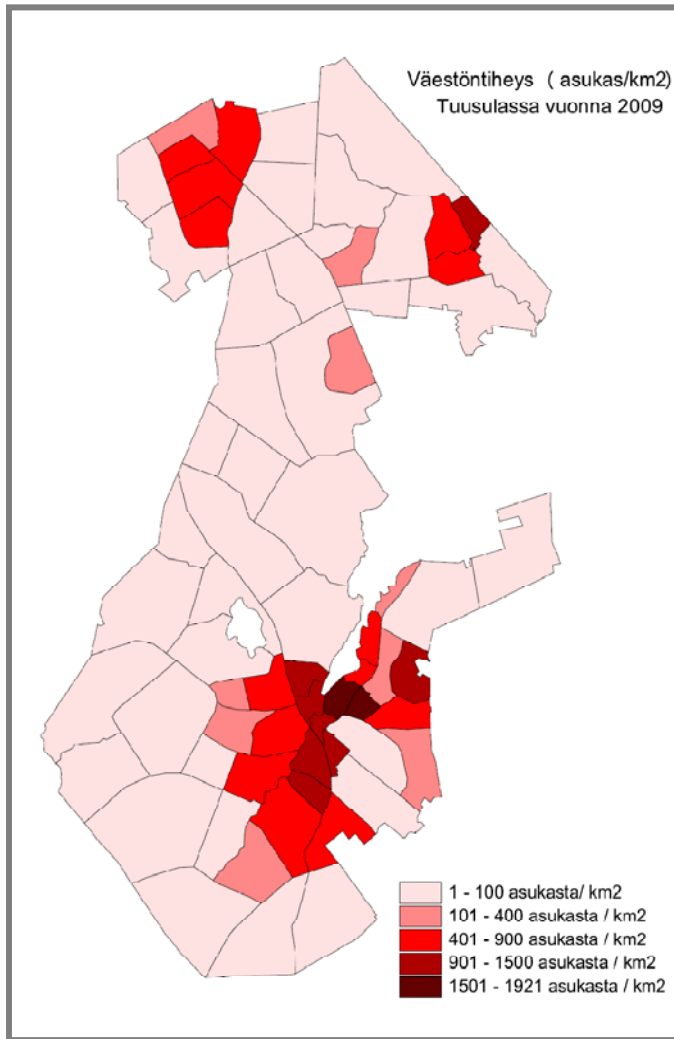


Kuva. Väestömuutokset Tuusulassa vuosina 1951 – 2009. Järvenpään itsenäistyminen näkyy vuoden 1951 väestön vähenemisenä, vuosi 1974 puolestaan Ml. aluejärj. aiheuttamana väestömuutoksena (Hyvinkäältä Tuusulaan 1010 henkilöä). Vuoden 2000 väestönkasvu selittyy osaltaan asuntomessuilla.

Ikärakenne Tuusulassa 1995-2009



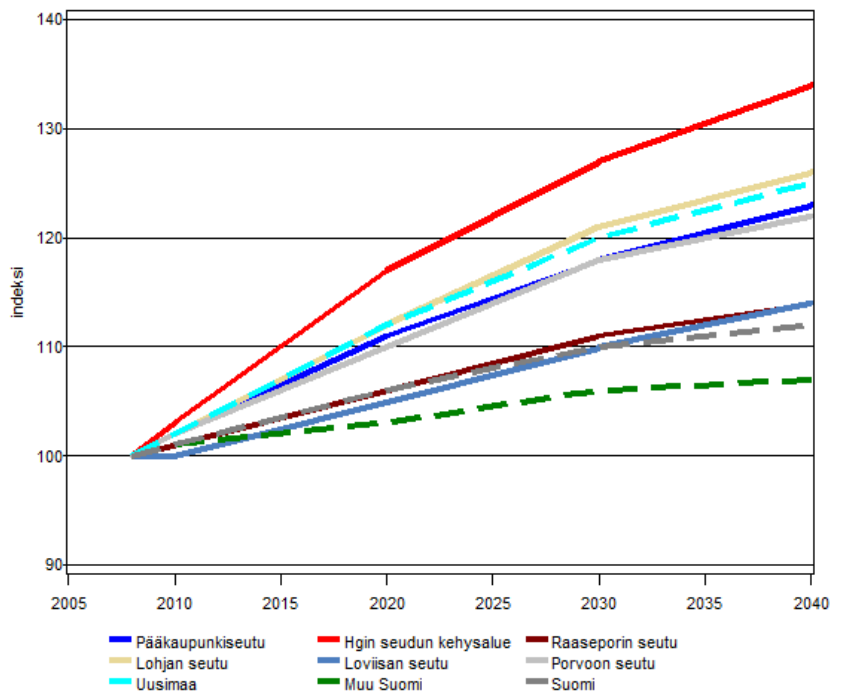
Tuusulan väestöstä Hyrylän suuralueella, käsittäen alueet Riihikalliosta Tuomalaan saakka, asuu noin 20 000 asukasta, Jokelan suuralueella noin 6 000 asukasta ja Kellokosken suuralueella noin 4 500 asukasta.



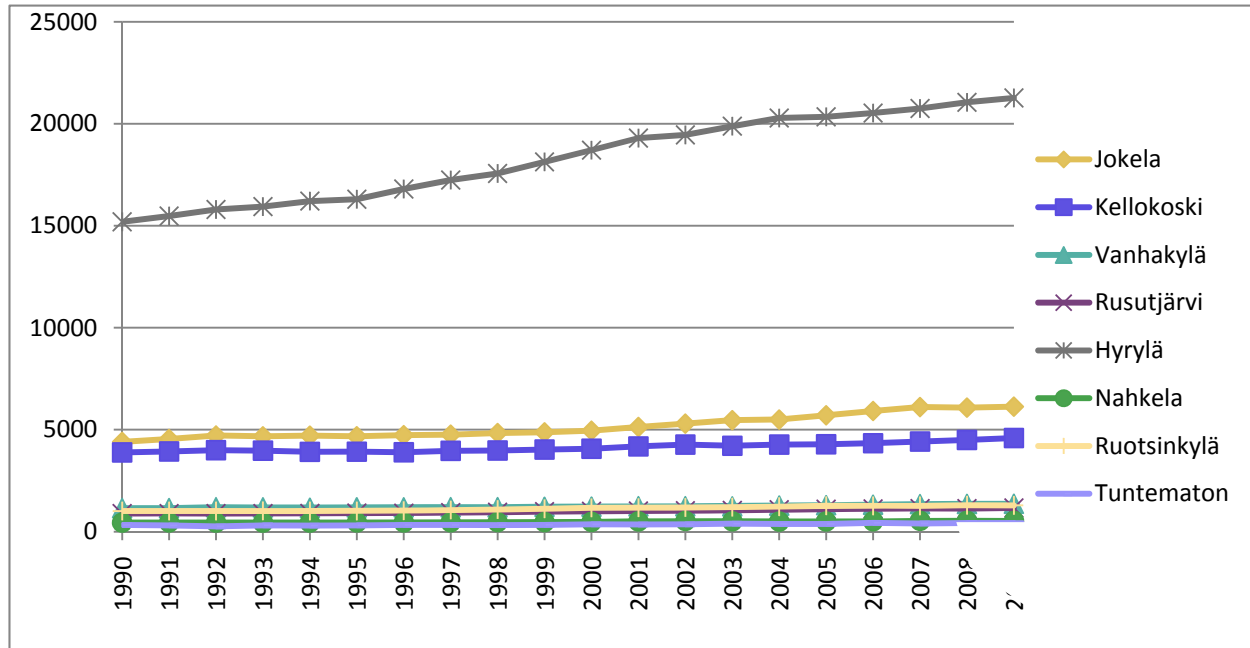
Tuusulan väestötiheys on 167 asukasta neliökilometrillä (1.1.2010), kun luku koko maassa on keskimäärin 17,5 asukasta / km² ja vastaavasti Helsingissä noin 3 000 asukasta / maa-km².

Väestöennuste, indeksi v. 2008=100
Tilastolliset vertailualueet 2008-2040

Tilastokeskuksen vuoteen 2040 ulottuvan väestöennusteen (laadittu 2009) mukaan Uudenmaan väestö tulee kasvamaan suhteellisesti eniten Helsingin seudun kehyskunnissa, kolmannes vuodesta 2008 vuoteen 2040. Kaikkien Uudenmaan alueiden väestön ennustetaan kasvavan nopeammin kuin muun Suomen väestön



Uudenmaan liiton tietopalvelu
Tietolähde: Tilastokeskus 2009



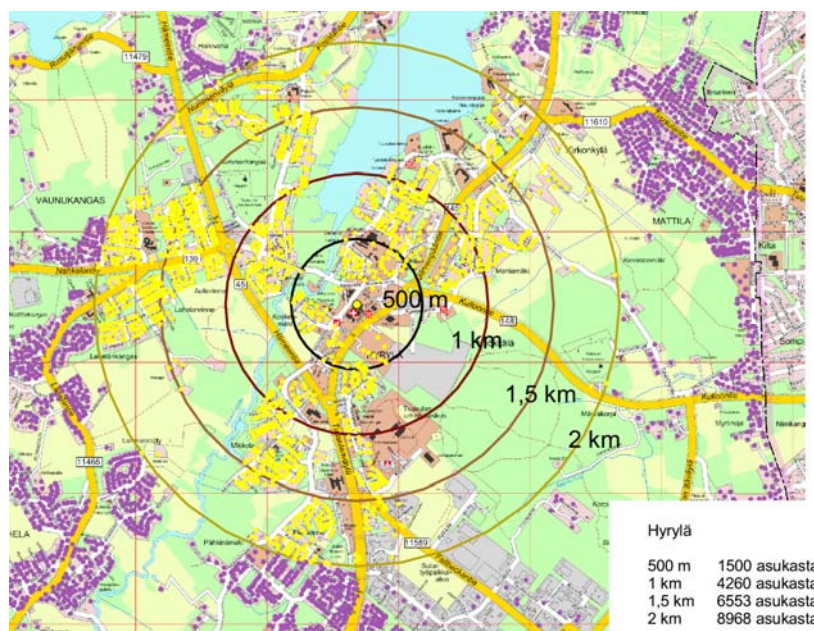
Väestön kehitys suuralueittain 1990-2009

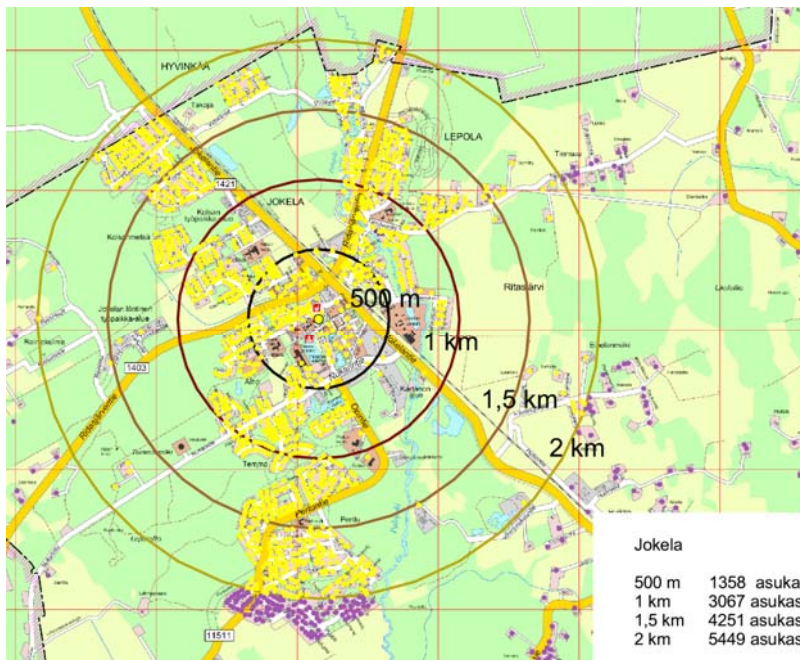
Suuralueista eniten kasvaa Hyrylä. Jokelan ja Kellokosken kohdalla kasvu on maltillista ja hidasta. Hyrylän väkiluku on noussut kahdenkymmenen vuoden aikana noin 7 000 asukkaalla.

Asuminen Tuusulassa

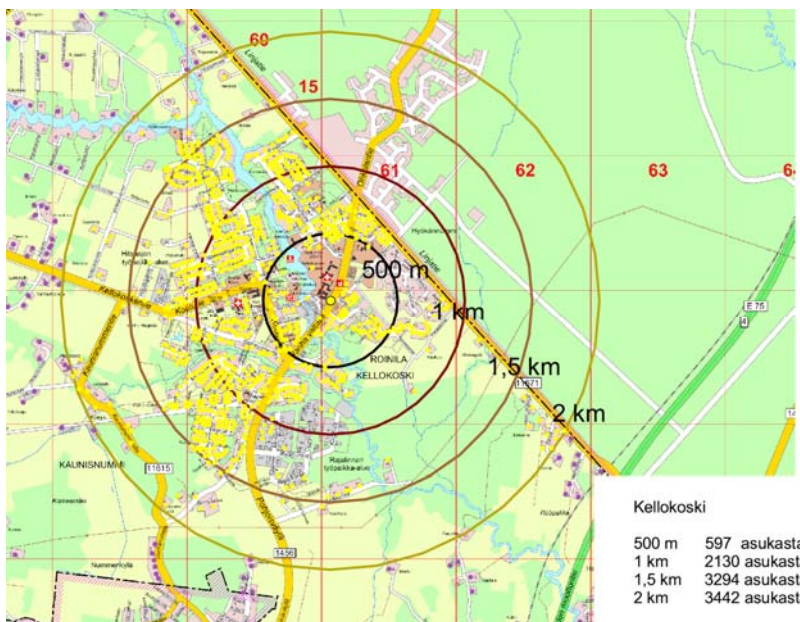
Asuntokunnan keskikoko Tuusulassa on 2,45 ja asumisväljyys 39,1 h-m²/asukas. Omakotitaloissa asuu 58 % tuusulalaisista, kerrostaloissa 27 % ja rivitaloissa 14 %. Omistusasuntoja on 70 % asunnoista.

Tuusulan keskuksista Hyrylässä, puolen kilometrin etäisyydellä torilta, asuu 1 500 asukasta, kilometrin säteellä reilut 4 000 asukasta.





Jokelassa puolen kilometrin säteellä asuu hieman yli 1 300 asukasta ja kilometrin säteellä noin 3 000 jokelalaista.



Kellokoskella puolen kilometrin säteellä asuu noin 600, ja kilometrin säteellä reilut 2 000 asukasta.

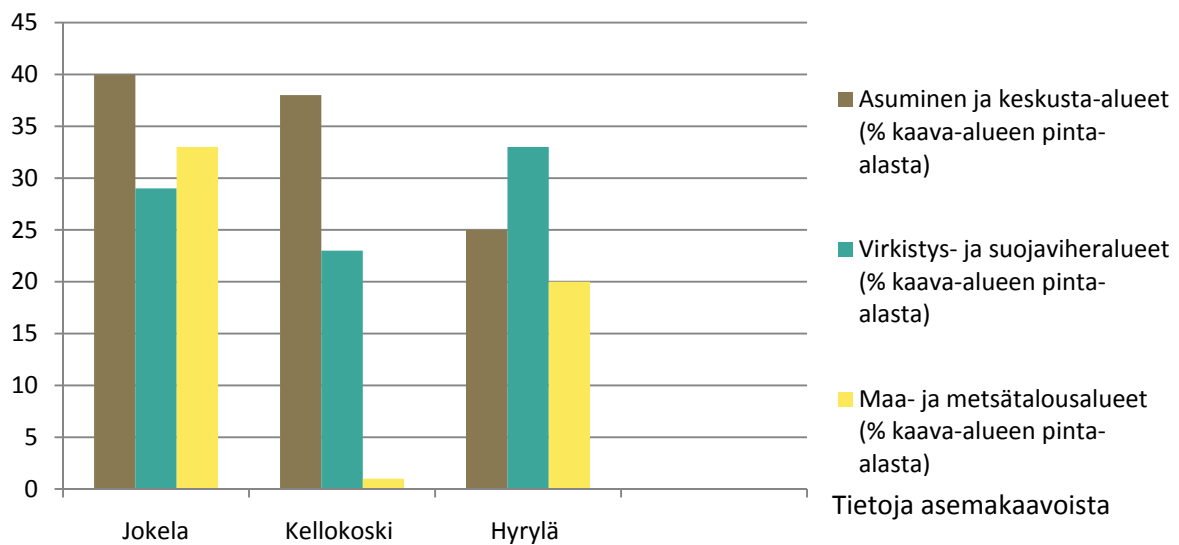
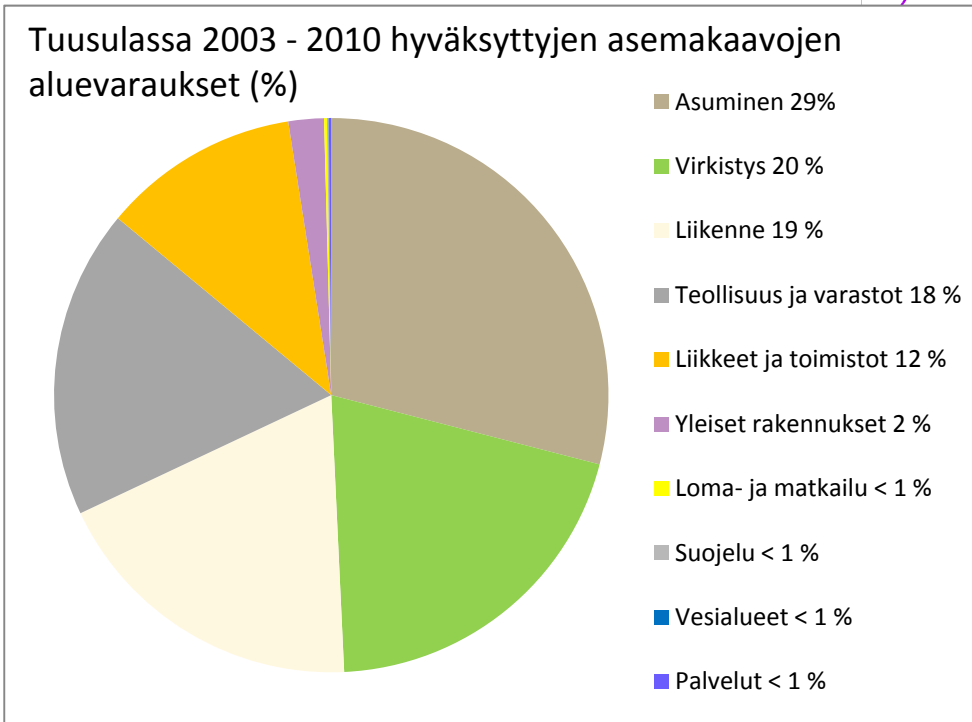
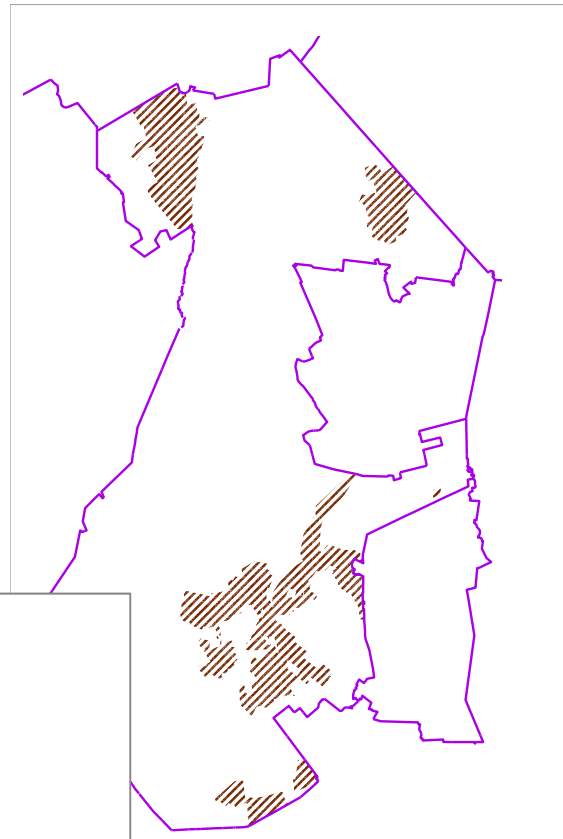
Väestön määrä Tuusulan keskuksissa

vuonna 2009

	1 km säteellä	2 km säteellä
Hyrylä	4260	8968
Jokela	3067	5449
Kellokoski	2130	3442

Tuusulassa on asemakaavoitettuja alueita 3 200 hehtaaria. Asemakaava-alueilla asuu kunnan väestöstä noin 73 %. Asemakaavoitetut alueet sijoittuvat pääosin taajamiin. Asemakaavoitetuilla alueilla on rakennusoikeutta yhteensä 4,5 miljoonaa kerrosneliometriä.

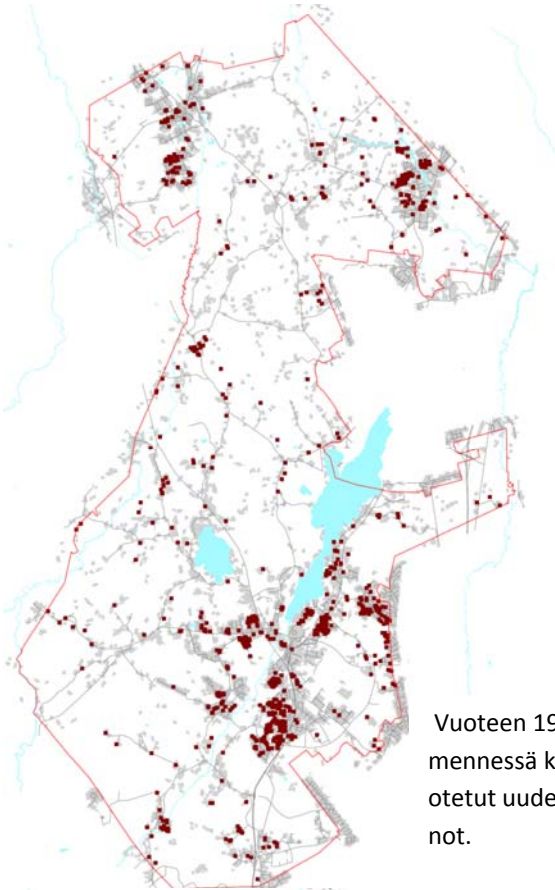
Kuva: asemakaavoitetut alueet Tuusulassa



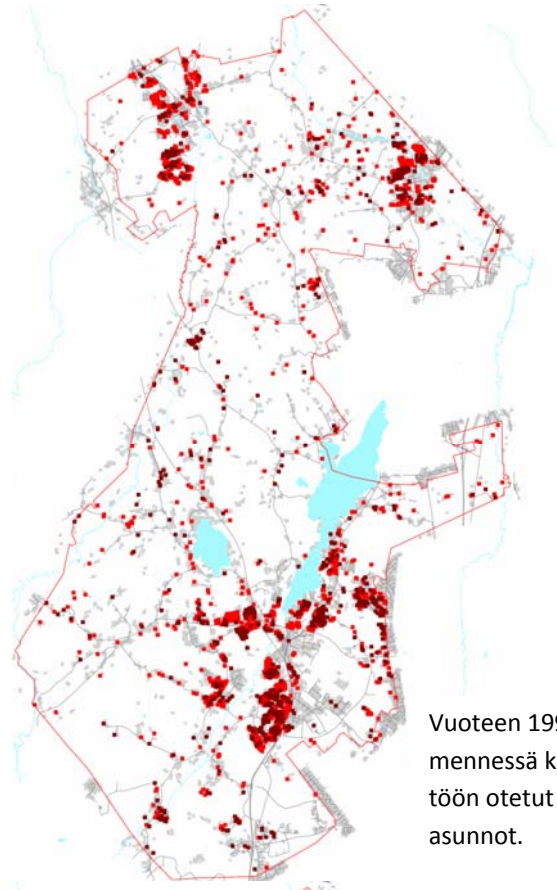
Tietoja asemakaavoista

(Lähde: Tuusulan kaavarekisteri)

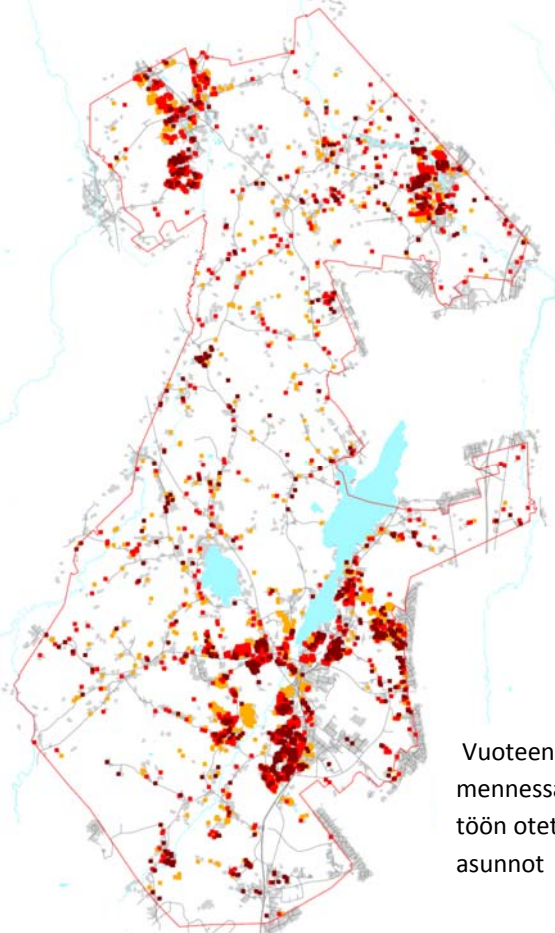
Valmistuneista omakotiasunnoista asemakaavoitetulle alueelle sijoittuu vuosittain noin 80 % ja asemakaavoitetun alueen ulkopuolelle noin 20%.



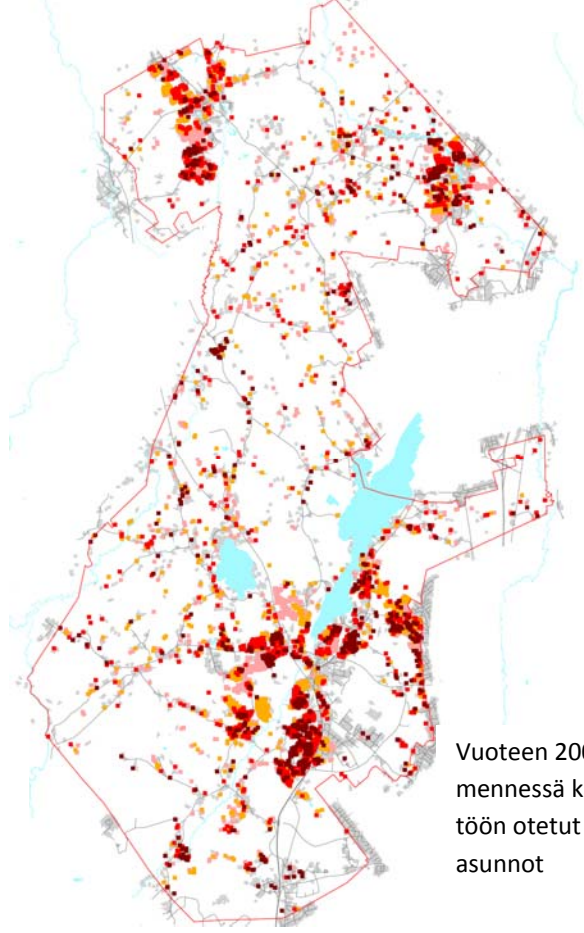
Vuoteen 1980
mennessä käyttöön
otetut uudet asun-
not.



Vuoteen 1990
mennessä käyt-
töön otetut uudet
asunnot.

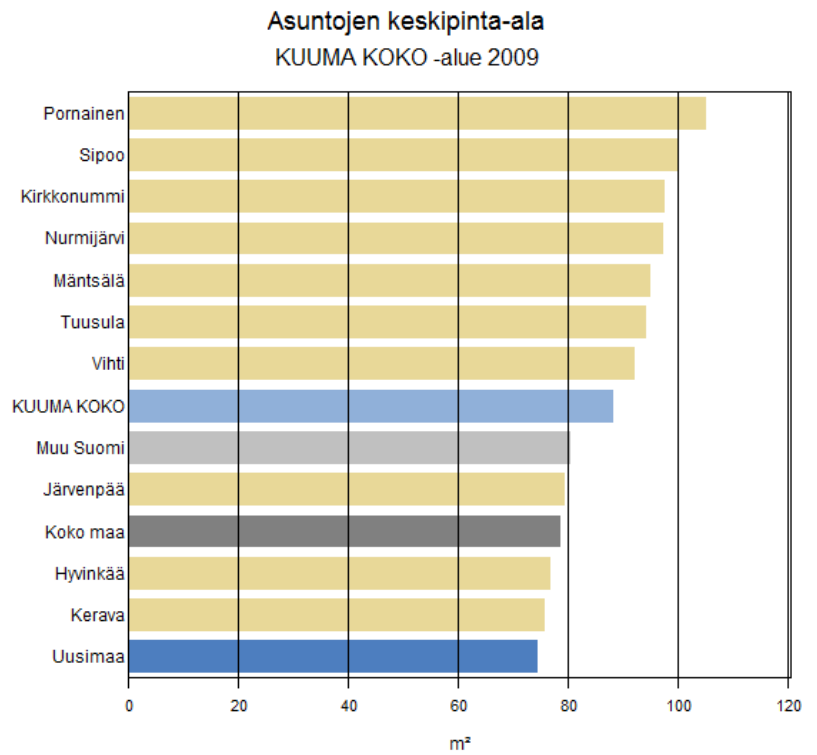


Vuoteen 2000
mennessä käyt-
töön otetut uudet
asunnot



Vuoteen 2009
mennessä käyt-
töön otetut uudet
asunnot

Verrattuna muihin KUUMA-kuntiin Tuusula edustaa väljän, omakotivoittoisen asumisen kuntaa. Asuntojen keskipinta-ala on Tuusulassa KUUMA-alueen keskiarvoa suurempi. Suurempi asuntojen keskipinta-ala on Pornaisissa, Sipoossa, Kirkkonummella, Nurmijärvellä ja Mäntsälässä. Keskimäärin pienempiä asuntoja on Vihdissä, Järvenpäässä, Hyvinkäällä ja Keravalla.



Uudenmaan liiton tietopalvelu
Tietolähde: Tilastokeskus

Liikenne

Liikkumistottumukset

Tiedot perustuvat Helsingin seudun liikenteen vuosina 2007-2010 toteuttamaan laajaan liikkumistutkimukseen, jonka avulla on hankittu tietoa ihmisten liikkumisesta joukkoliikenne- ja liikennejärjestelmäsuunnittelun tarpeisiin Pääkaupunkiseudun työssäkäyntialueella. Tutkimusalue kattaa Uudenmaan, Itä-Uudenmaan sekä Riihimäen seudun. Yksi keskeisimmistä tutkimuksen osista on ollut henkilöhaastattelu (<http://www.strafica.fi/heha/>).

Matkojen jakautuminen pääasiallisen kulkutavan mukaan Tuusulassa perustuen 2960 havaintoon.

Kulkutapa	Havaintoja	Matkaa päivässä	Osuus
Kevyt liikenne	778	31122	29 %
Joukkoliikenne	168	6762	6 %
Henkilöauto	1576	64447	59 %
Henkilöauto + joukkoliikenne	28	1122	1 %
Muu	140	5732	5 %
Yhteensä	2690	109184	100 %

Tuusulalaisten matkat suuntautuvat suurelta osin kunnan sisälle (71 %), seuraavaksi eniten matkustetaan Helsinkiin (8%), Järvenpään (6 %), Vantaalle (4%) ja Keravalle (3%).

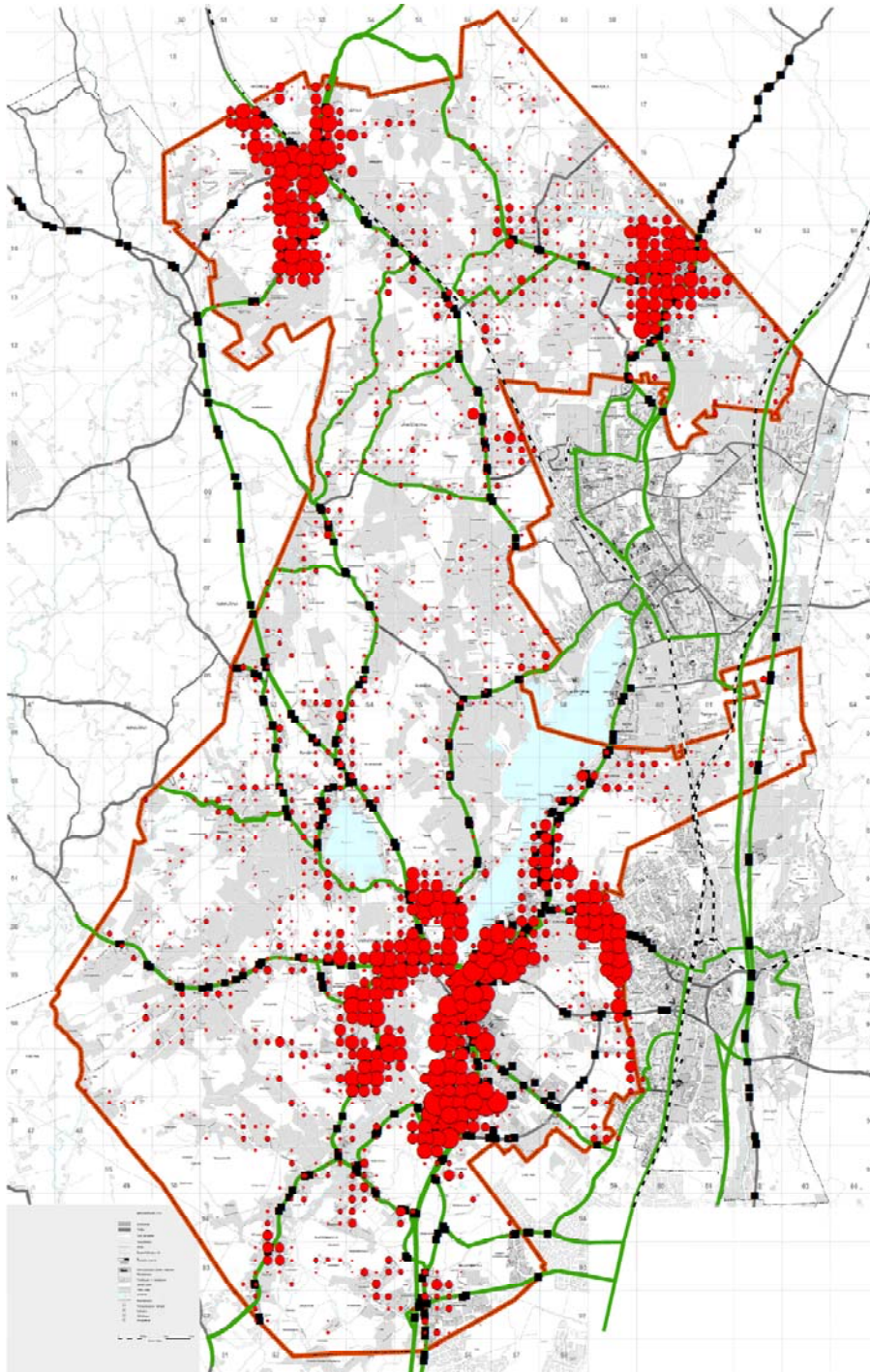
Matkan pituuksien keskiarvot ovat:

Kulkutapa	Havaintoja	Matkan pituuden keskiarvo (km)
Kevyt liikenne	769	2.0
Joukkoliikenne	153	22.3
Henkilöauto	1499	13.5
Henkilöauto + joukkoliikenne	26	33.0
Muu	1160	13.9
Kaikki	2576	10.8

Joukkoliikenne

Jokelan taajama sijoittuu pääradan varteen. Jokelasta on hyvä raideyhteys Helsinkiin. Muut taajamat eivät niin voimakkaasti tukeudu joukkoliikenteeseen, mutta sekä Hyrylässä että Kellokoskella kulkee bussireittejä.

Keski-Uudenmaan ja Hyvinkään-Riihimäen seudun liikennejärjestelmäsuunnitelmassa (KEHYLI) nostettiin joukkoliikennettä koskeviksi kärkitehtäviksi parantaa pääradan junatarjontaa KEHYLIalueen maankäytön kasvumahdollisuuksia kehittämällä ja vahvistaa alueen kytkentää pääkaupunkiseutuun sekä parantaa joukkoliikenteen palvelukykyä yhtenäistämällä ja tasa-arvoistamalla joukkoliikennepalveluja KEHYLI-alueella ja pääkaupunkiseudun suuntaan.



Tuusulan väestön jakautuminen sekä bussireitit 2011 ja pysäkit.

	2007	2008	2009
Matkojen lukumäärä	577 157	643 034	618 325

Joukkoliikennematkojen lukumäärät Tuusulassa vuosina 2007-2009

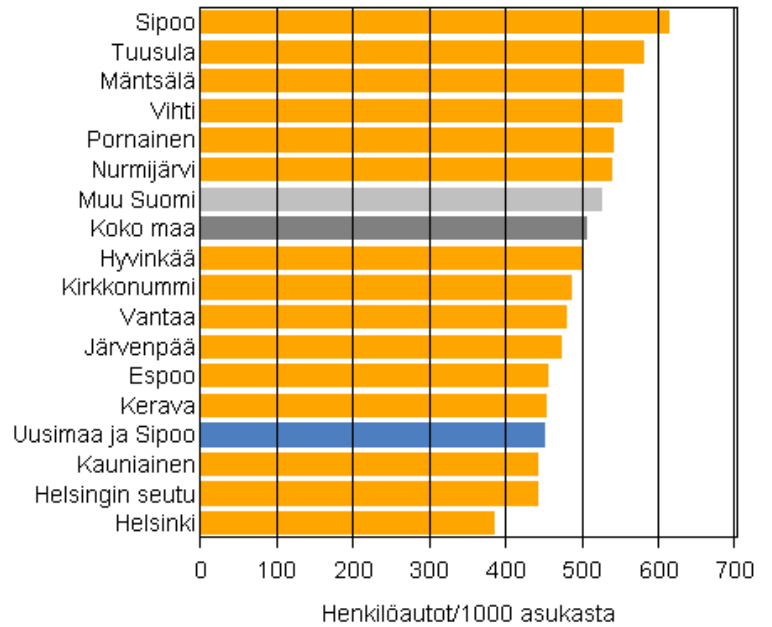
Henkilöautoliikenne

Tuusulan autotiheys oli vuonna 2005 noin 0,6 autoa/asukas. Vastaavasti Vantaalla autotiheys oli vuonna 2009 noin 0,5 autoa/asukas. Keravalla autoja oli vuonna 2009 noin 0,45/asukas. Pääkaupunkiseudulla autoja on noin 0,4/asukas, ja koko maan keskiarvo on 0,5 autoa/asukas.

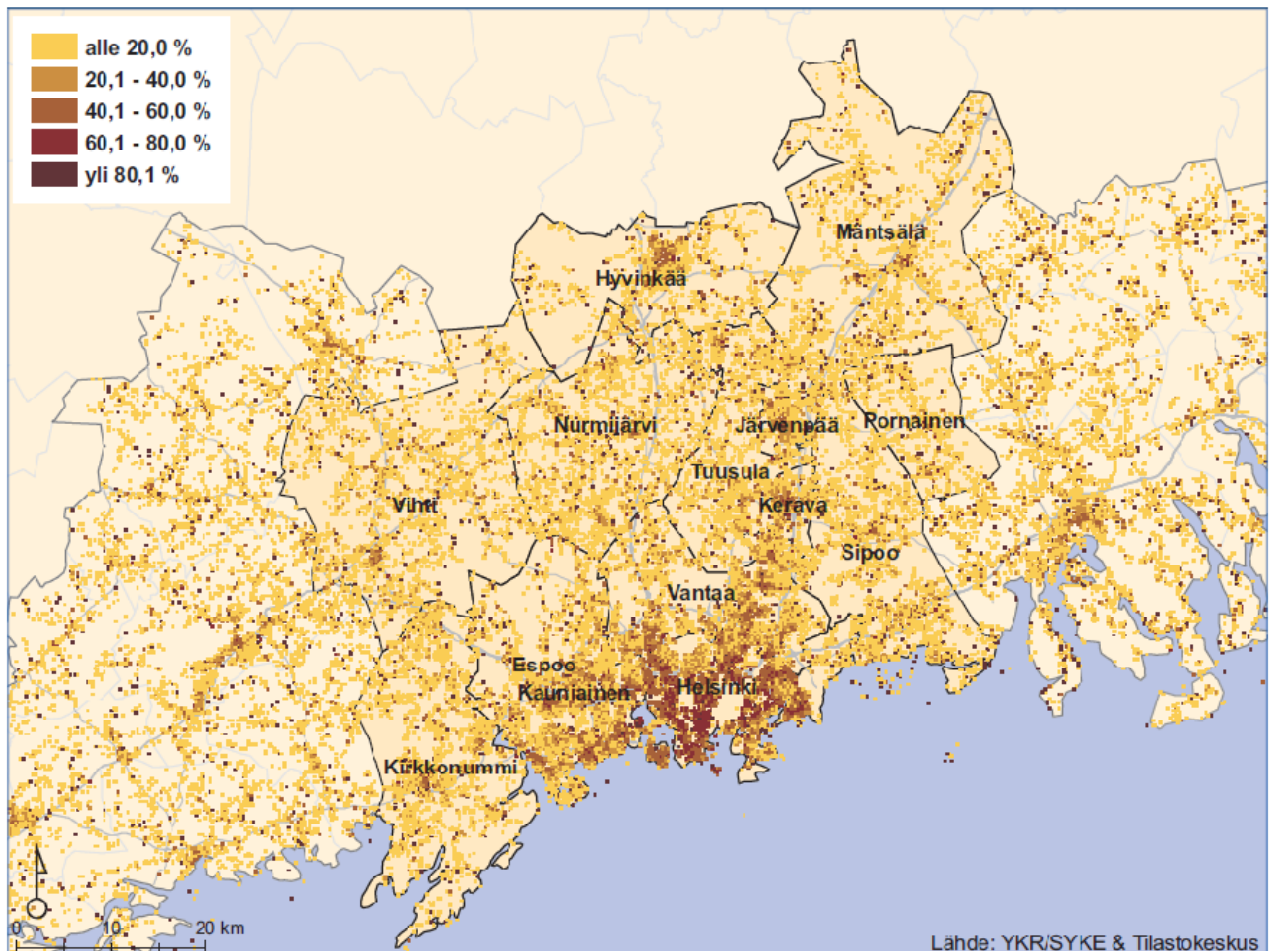
Tuusulan autotiheys on suurempi kuin Helsingin seudulla yleensä. Tämä johtuu kunnan suuresta pinta-alasta ja asutuksen väljyydestä.

Henkilöautot tuhatta asukasta kohden

Helsingin seutu 2008



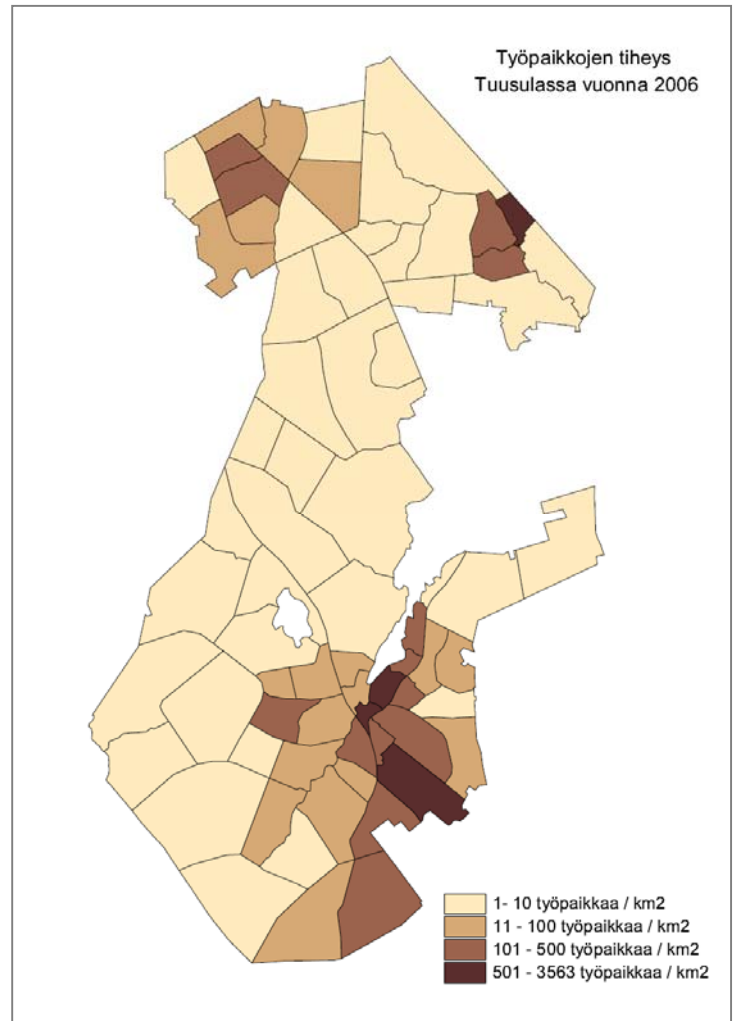
Uudenmaan liiton tietopalvelu
Tietolähde: Ympäristötiedon hallintajärjestelmä Herta



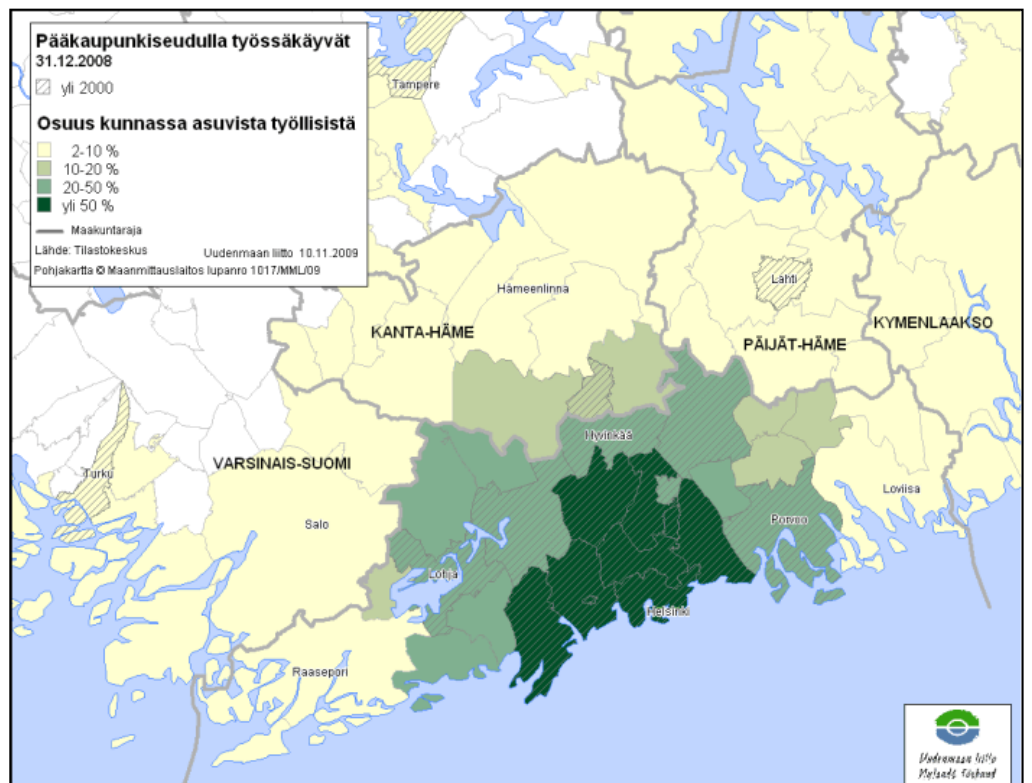
Autottomien asutokuntien osuus vuonna 2007 (250 x 250 m ruuduissa).

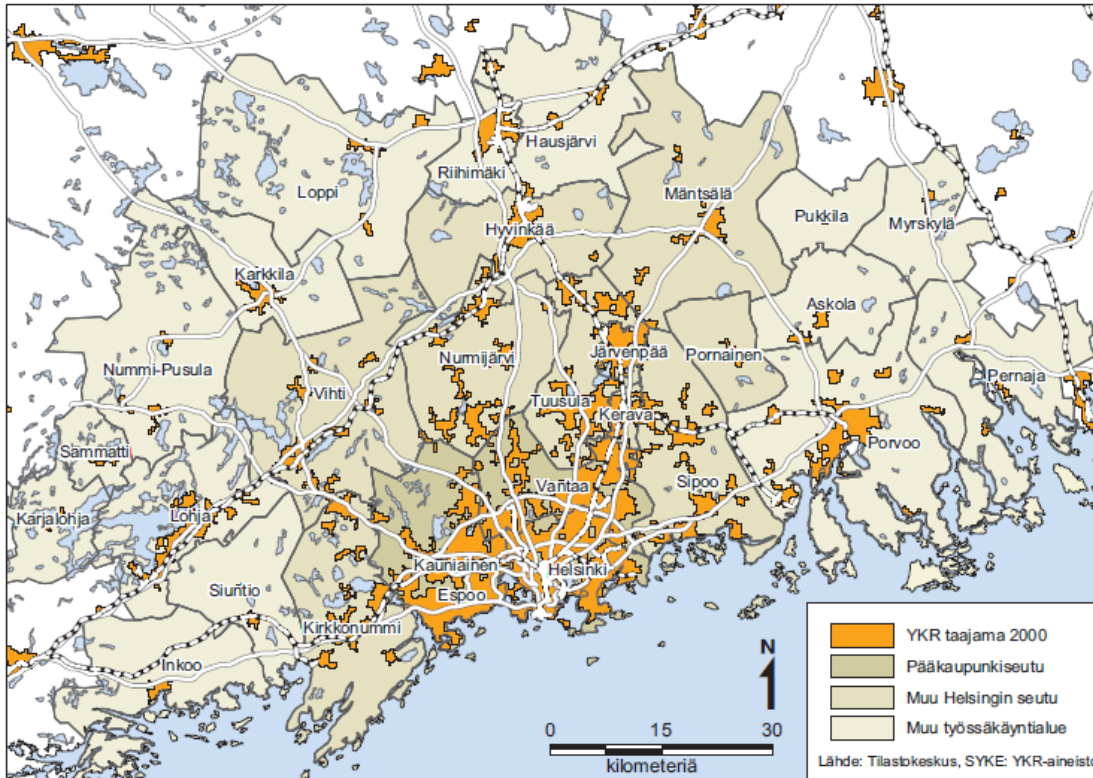
Elinkeinot

Tuusulassa oli vuoden 2007 lopussa 13 561 työpaikkaa, joista palvelutyöpaikkoja oli 74 %, jalostuksen 24 % ja loput maatalouden tai muun alan työpaikkoja. Tuusulan työpaikkaomavaraisuusaste vuoden 2007 lopussa oli 75 %. Työllisen työvoiman osuus koko väestöstä oli keskimäärin 50 % vuonna 2007, työttömyysaste vuonna 2009 oli 5%.



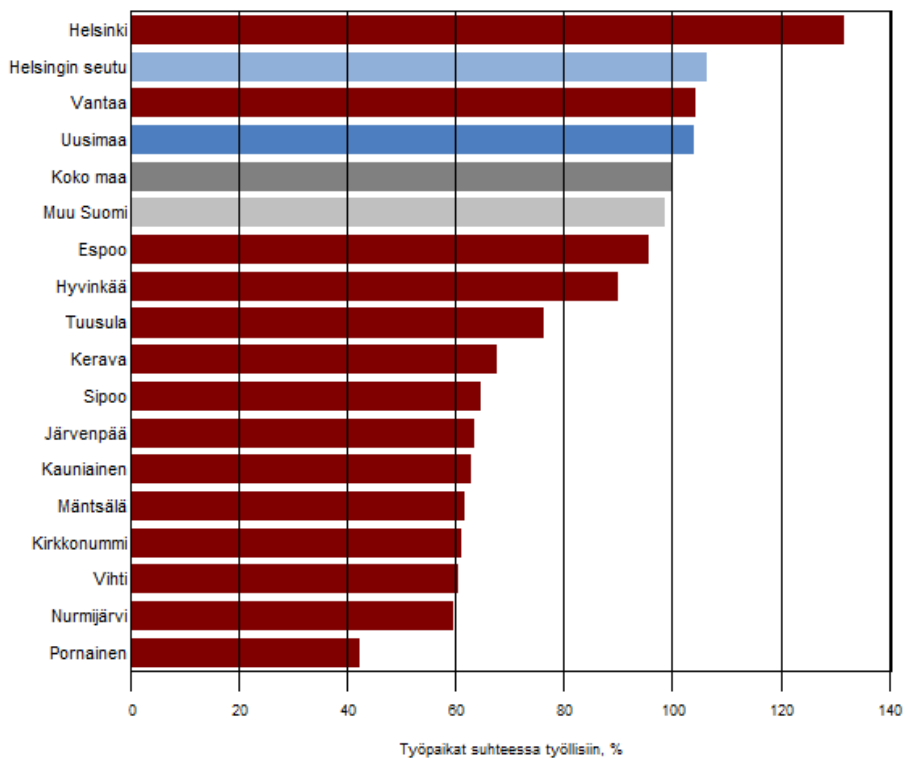
Tuusulan työllisistä yli 50 % käy pääkaupunkiseudulla töissä.





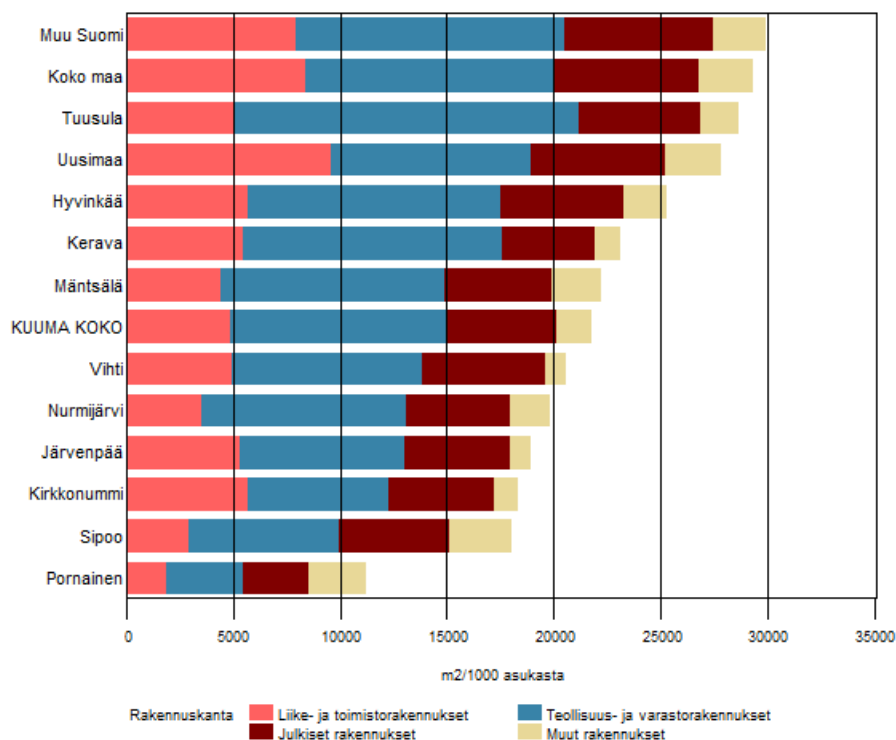
Helsingin laaja työssäkäyntialue ja taajamarakenne.

Työpaikkaomavaraisuus Helsingin seutu 2008



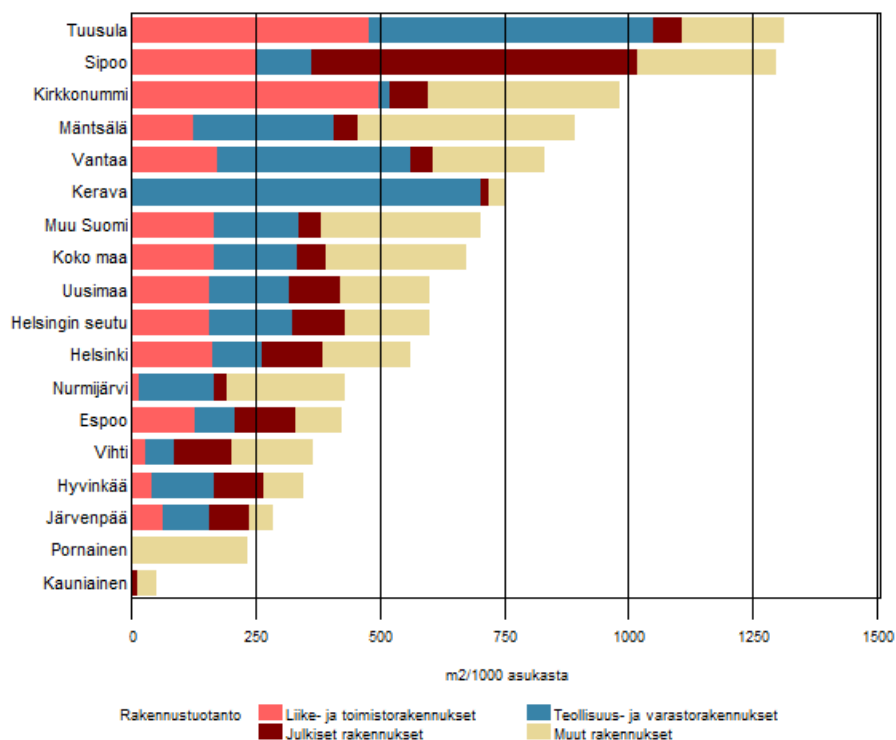
Tuusulassa on suhteessa enemmän työpaikkoja työllisiin nähden kuin KUUMA-kunnissa keskimäärin. Tuusulalla on suurempi työpaikkaomavaraisuus, kuin suurimmalla osalla KUUMA-kunnista.

Toimitilojen rakennuskanta, m²/1000 asukasta kohti KUUMA KOKO 2009



Uudenmaan liiton tietopalvelu
Tietolähde: Tilastokeskus

Toimitilojen rakennustuotanto, m²/1000 asukasta kohti Helsingin seutu 2009



Uudenmaan liiton tietopalvelu
Tietolähde: Tilastokeskus

Toimitilojen rakennuskanta (m²/1000 asukasta) enemmän kuin Uudella maalla keskimäärin. KUUMA-kunnista Tuusulalla on selkeästi eniten toimitilojen rakennuskantaa.

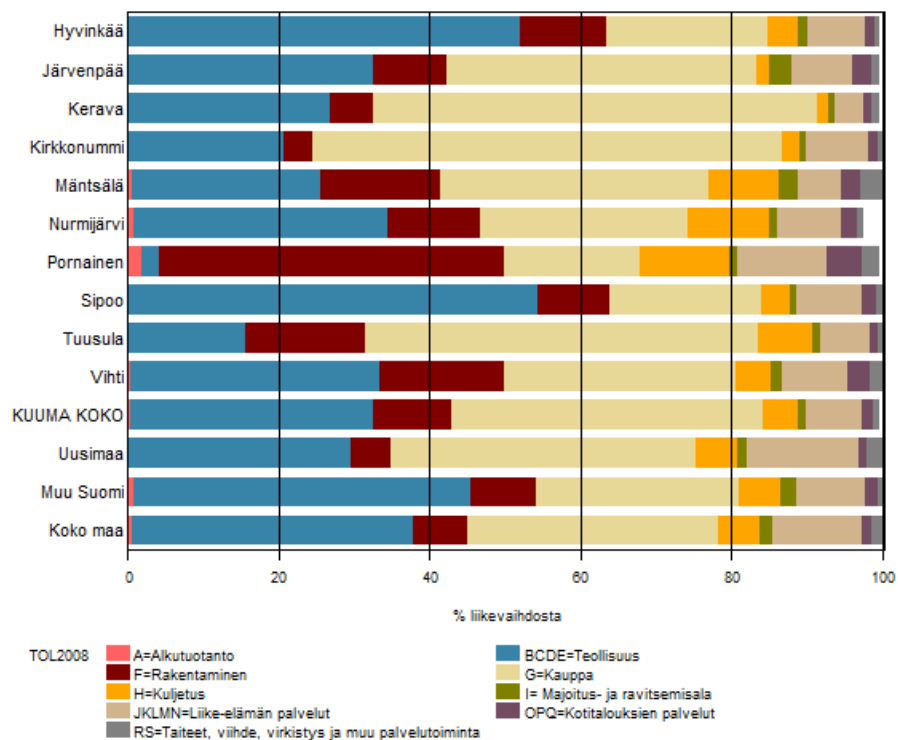
Toimitilojen rakennustuotanto on Tuusulassa suurinta koko Helsingin seudulla. Vuonna 2009 toimitiloja rakennettiin yhteensä yli 1250 m²/1000 asukasta, mikä on reilusti enemmän kuin Suomen tai Uudenmaan keskiarvot.

Yritysten liikevaihto toimialoittain

KUUMA KOKO 2009

Tuusulalaisia yrityksiä leimaa liikevaihdon perusteella kauppa. Tuusulassa on KUUMA-kunnista toiseksi vähiten teollisuuden liikevaihtoa prosentteina koko liikevaihdosta.

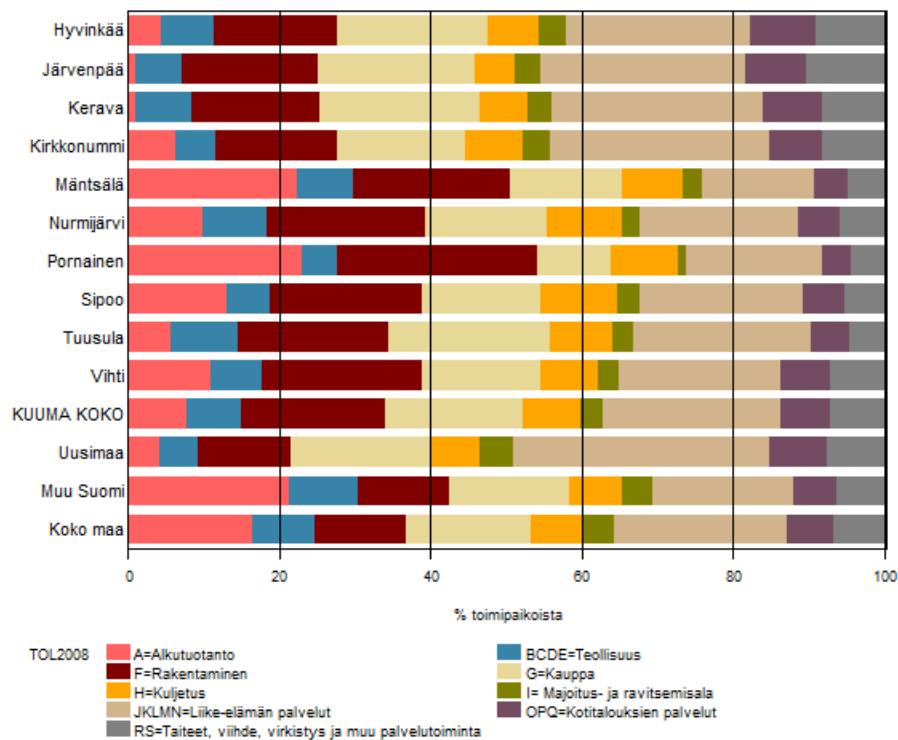
Yritysten toimipaikoista Tuusulassa on eniten kaupan toimipaikkoja. Toimipaikkojen suhteet ovat samansuuntaisia muiden KUUMA-kuntien kanssa.



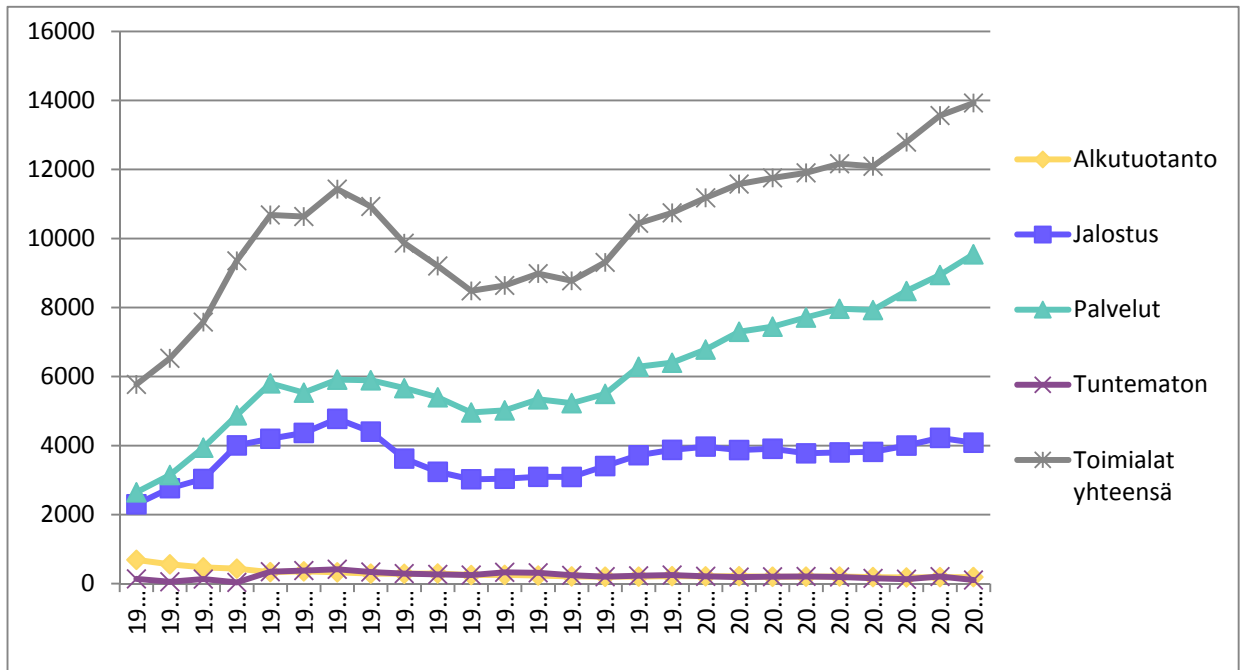
Uudenmaan liiton tietopalvelu
Tietolähde: Tilastokeskus

Yritysten toimipaikat toimialoittain

KUUMA KOKO 2009

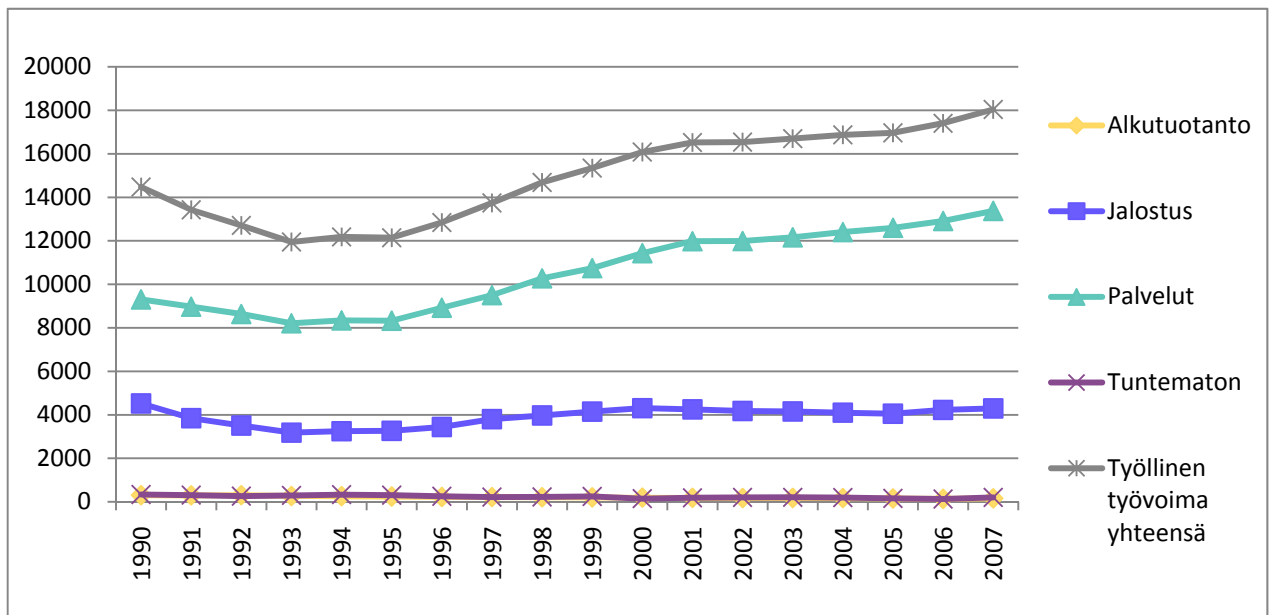


Uudenmaan liiton tietopalvelu
Tietolähde: Tilastokeskus



Tuusulan työpaikat toimialoittain 1970-2007

Tuusulan oman tilastokirjan mukaan palvelun työpaikat ovat kasvaneet viime vuosikymmeninä. Jalostuksen työpaikat ovat säilyneet lähes ennallaan.



Työllinen työvoima toimialoittain 1990-2007