

2011

# Tuusulan viheralueet



## Sisältö

Viher- ja virkistysalueverkosto .....	3
Käsitteitä .....	4
Viher- ja virkistysalueiden saavutettavuus .....	5
Asemakaavoitettujen alueiden vertailu maankäyttömuodoittain .....	13
Tuusulan viher- virkistysalueiden vetovoimatekijöitä .....	14
Toiminnalliset virkistysalueet .....	15
Leikkialueet .....	15
Urheilu- ja ulkoilualueet .....	16
Kuntopolut ja ladut .....	17
Urheilukentät.....	19
Urheilu- ja jäähallit .....	20
Uimapaikat.....	21
Koira-alueet .....	22
Hevostalous ja hevosreitit.....	23
Tuusulan maiseman ominaispiirteet .....	23
Maatalousalueet ja pellot .....	24
Kirjallisuutta:.....	25

## Viher- ja virkistysalueverkosto

Tuusula on vihreä kunta, jossa on paljon peltoa ja metsää. Luonnonläheisyys on yksi kunnan vetovoimatekijöistä; Tuusula on hyvien liikenneyhteyksien varrella mutta silti maaseutumainen. Kaikki kunnan rakentamattomat ja kasvipeitteiset alueet muodostavat viheralueverkoston, jota pitkin eläimet ja ihmiset pääsevät liikkumaan.

Kaupunkiympäristössä viheralueet muodostavat saaria asutuksen ja tiestön keskelle. Tuusulassa tilanne on lähes päinvastainen; asutus muodostaa saaria vapaa-alueiden keskelle. Suuri yhtenäinen metsäalue pystyy ylläpitämään suurenkin määrän eläimiä tai lajeja. Pienillä metsälaikuilla ja puistosuikaleillakin voi olla monilajinen eläimistö. Eläinten liikkuminen tapahtuu pääasiassa hämärän aikaan ja pimeällä. Ihmisten ja eläinten liikkuminen virkistysalueilla tapahtuu useimmiten eriaikaisesti eikä siten merkittävästi häiritse toisiaan.

Ihmisten käyttötarpeet erilaisille virkistysalueille vaihtelevat ulkoilusta päivittäiseen hyötyliikkumiseen. Luonnossa tapahtuvia harrastuksia on lukemattomasti työmatkoista retkeilyyn. Hyvä ja monipuolinen viheralueverkosto muodostaa vihreitä kulkuyhteyksiä asuin- ja työpaikka-alueiden sisälle ja välille. Verkostolla on suuri vaikutus asuinympäristön koettuun viihtyvyyteen ja toimiva verkosto voi lisäksi edistää kestäväen kehityksen mukaista asumista.

### *Viher- ja virkistysalueiden merkitys*

- kevyen liikenteen sujuvuus
- päivittäinen ulkoilu; leikki, koiranulkoilutus, ajanvietto
- henkisen ja fyysisen hyvinvoinnin ylläpito
- elämyksellisyys
- liikunta ja virkistys
- urheilu
- eläinten ja kasvien elinympäristöt
- hiilidioksidin sitoutuminen
- pintavesien imeyttäminen
- kasvipeitteiset alueet, eroosion ehkäisy
- maisemalliset ja esteettiset näkökulmat
- marjastus ja sienestys
- melun suodattaminen
- ilman epäpuhtauksien sitominen
- ympäristökasvatus/koulutus/tutkimus

## Käsitteitä

**Luonnon ydinalueet** ovat laajoja luontokokonaisuuksia, joilla on monipuolinen kasvillisuus ja niillä on riittävästi ruokailu-, suoja-, pako- ja lisääntymisalueita kunkin eläinlajin elinvaatimuksia vastaavasti.

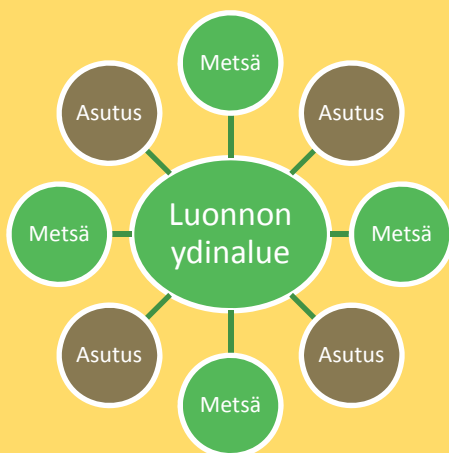
Tuusulassa tärkeitä luonnon ydinalueita ovat laajat, yhtenäiset metsäalueet taajamien ympärillä ja haja-asutusalueilla sekä pienemmät alueet, joilla on erityispiirteitä, kuten suot tai muut luontotyytit. Viljelyalueet reunoineen sekä monipuoliset metsät tarjoavat elinympäristöjä sekä kasveille että eläimille.

**Luonnon pirstoutuminen** aiheuttaa elinalueiden häviämistä, niiden koon pienenemistä ja elinalueiden eristymistä toisistaan. Pirstoutuminen heikentää alueiden monimuotoisuutta. Pirstoutumista voidaan estää yleispiirteisen suunnittelun periaatteilla. Hajarakentamista tulisi hallita ja maankäyttöä keskittää tiiviiksi yhdyskunniksi mahdollisuuksien mukaan. Maankäytön ratkaisuilla voidaan turvata yhtenäisten luonnonalueiden säilyminen tulevaisuudessa.

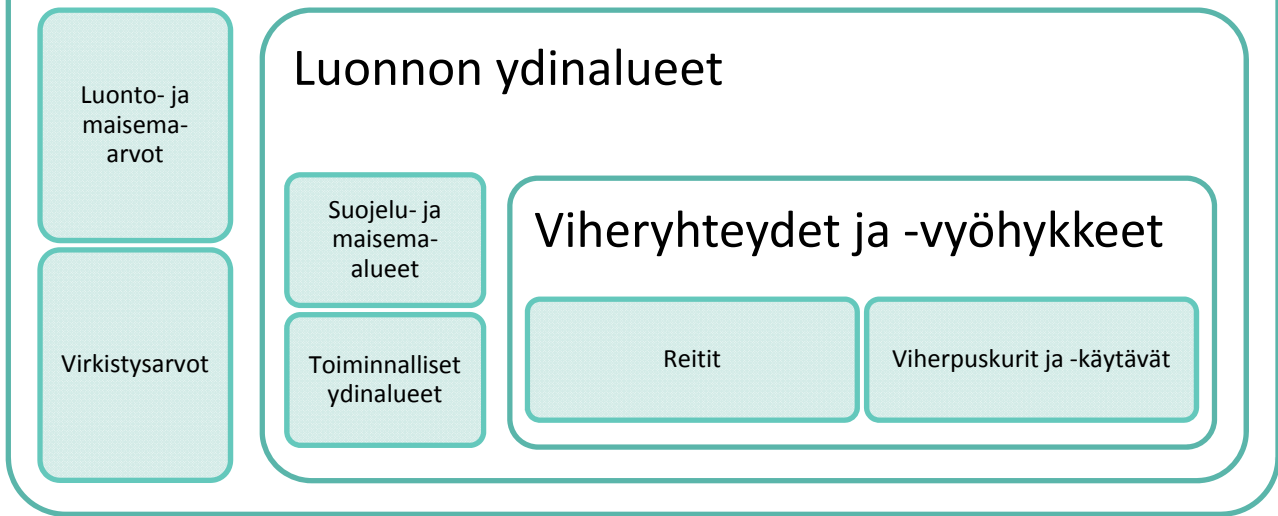
**Ekologinen verkosto** muodostuu luonnon ydinalueista ja ekologisista yhteyksistä. Toimiva ekologinen verkosto monipuolistaa kaupunkien eläinlajistoa ja ylläpitää luonnonalueiden, metsäalueiden ja kaupunkien viheralueiden ekologista toimintaa ja luonnon monimuotoisuutta. Ekologinen verkosto muodostuu nykytilasta; rakentamattomat tontit sekä kaavan ulkopuoliset alueet kuuluvat ekologiseen verkostoon, vaikka niiden käyttö saattaa tulevaisuudessa muuttua maankäytön suunnittelun kautta.

**Viheralueverkosto** on osa ekologista verkostoa, ja sen muodostavat taajamien kaavoitetut viheralueet. Viheralueverkosto muodostuu vuosikymmenten aikana yleispiirteisen suunnittelun tuloksena. Viheralueverkosto on suunnitelma, jossa toiminnallisesti erilaisia viher- ja virkistysalueita kytketään helposti saavutettavaksi kokonaisuudeksi. Kaupungeissa ja rakennetuilla alueilla viheralueverkosto muodostaa usein ekologisen verkoston.

**Viheryhteydet** ovat käytävämäisiä alueita, jotka yhdistävät laajempia luonnonalueita ja tarjoavat mahdollisuuden luonnonalueiden ja elinalueiden suojelulle, eläinten ja kasvilajien liikkumiselle sekä virkistykseen, ulkoiluun ja luonnon tutkimiseen. Vihervyöhykkeet ovat viheralueita, metsäalueita ja puistoalueita, joihin sisältyy monimuotoisuuteen, luonnon ekologisten toimintaan, virkistykseen ja kulttuuriin liittyviä painotuksia ja maisemallisia arvoja. Viheryhteys voi olla vaikka teollisuusalueen halkaiseva suojaviheralue, joka yhdistää kaksi viheraluetta toisiinsa.



## Viheralueverkosto - ekologinen verkosto



### Viher- ja virkistysalueiden saavutettavuus

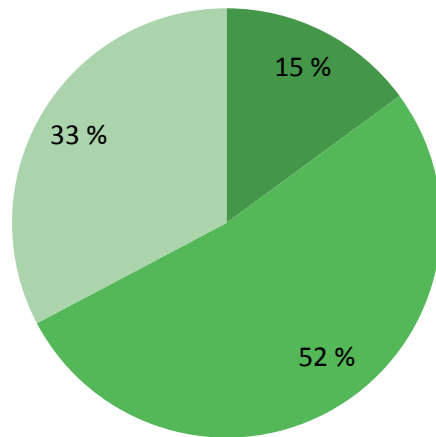
Tuusulan pinta-alasta asemakaavoitettu alue kattaa vain noin 15 % (3 200 ha) - lähinnä tiheimmät taajama-alueet. Asemakaavoitetuista alueista on tarkasteluun mukaan otettu ainoastaan ne alueet, jotka ovat toiminnallisesti virkistyskäytössä joko kokonsa tai kaavamääräyksensä johdosta. Tarkastelussa on mukana puistot, lähivirkistysalueet, suojaviheralueet, uimarannat, urheilualueet, leikkialueet sekä palstaviljelyalueet. Maa- ja metsätalousalueet sekä hautausmaat on jätetty tarkastelun ulkopuolelle, vaikka metsätalouskäytössä olevat alueet voivat olla virkistyskäytössä.

Asemakaavoitettujen alueiden pinta-alasta asumisen alueita on noin 14 % (450 ha). Asemakaavoitetun alueen pinta-ala on 3 200 hehtaaria, josta viheralueiden osuus on 23 % (730 ha). Asemakaavoitettujen alueiden vihertehokkuus eli viheralueiden pinta-alan suhde asemakaavoitetun alueen pinta-alaan on 0,23 eli varsin suuri. Asemakaavoitetuista viheralueista ainoastaan 16 % (117 ha) on rakennettua ja kunnossapidettyä puistoaluetta, 52 % (380 ha) on metsäpuistoa ja rakentamattomia ja kunnossapidon ulkopuolella olevia alueita 32 % (asemakaavan V-alueista).

Tuusulan asemakaava-alueilla asuu yhteensä 27 200 ihmistä. Asemakaava-alueiden asukkailla on virkistysalueita 270 m<sup>2</sup>/asukas (Vantaalla keskustoissa viheraluetta 85 m<sup>2</sup>/asukas, johon on laskettu mukaan hautausmaat sekä maa- ja metsätalousalueet. Hoidetun viheralueen määrää/asukas ei ole ilmoitettu). Tuusulassa on asemakaavallisesti hyvin paljon viher- ja virkistysalueita.

Viheralueista Tuusulassa on eniten lähivirkistysaluetta (VL) ja toiseksi eniten puistoaluetta (VP). Nämä alueet käsittävät liki 80 % kaikista asemakaavoitetuista viher- ja virkistysalueista. Urheilu- ja virkistysaluetta on 15 % ja suojaviheraluetta on 5 % kaikista viheralueista.

Kunnossapidetyt ja rakennetut puistot (asemakaavan V-alueita yhteensä 730 ha)

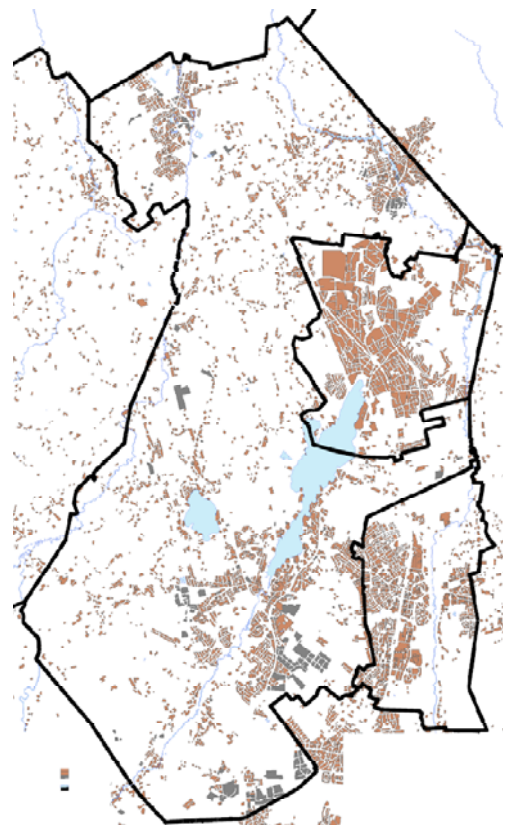
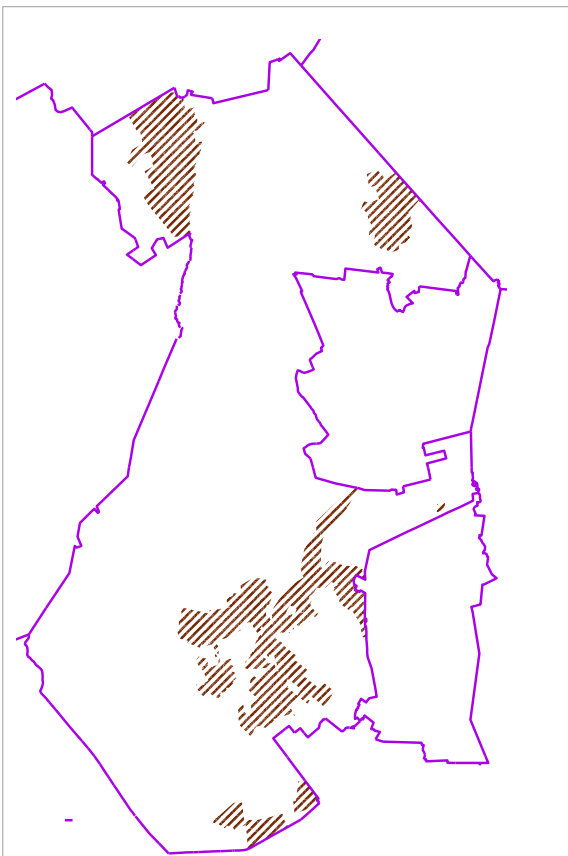


- Rakennetut ja kunnossapideyt puistot
- Metsäpuistot
- Käyttämätön viherreservi

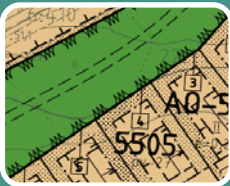
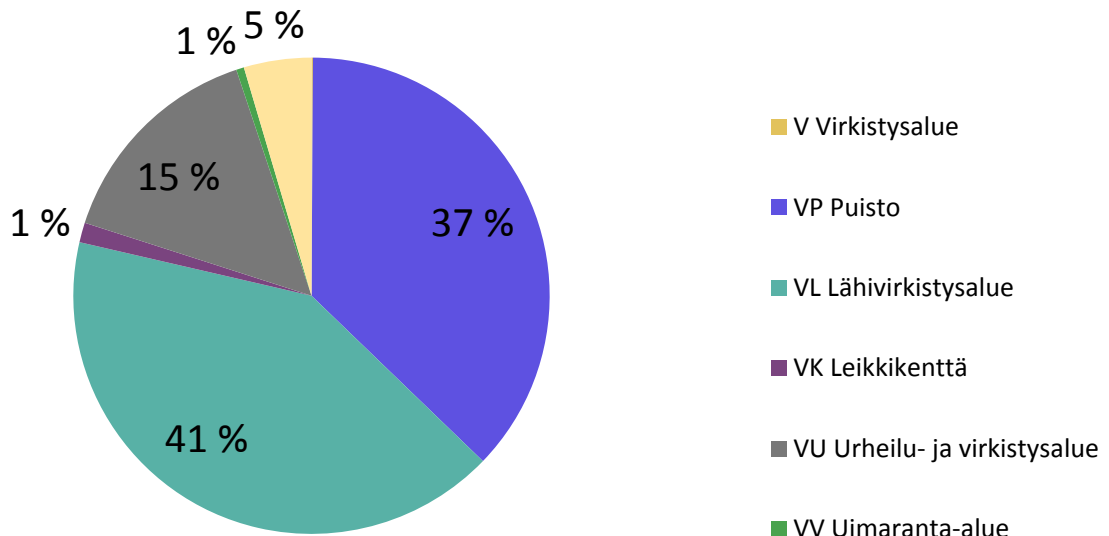
*Tuusula*

- 37 000 asukasta
- omakotitaloja 58 %
- asukastiheys 167 asukasta/km<sup>2</sup>
- asemakaavoitettua aluetta 15 %

Tuusulan asemakaavoitetut alueet ja rakeisuus



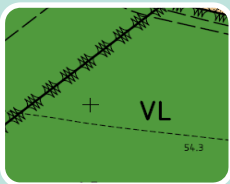
Asemakaavoitetut V-alueet (yhteensä 730 ha)



Kunnan pinta-alasta asemakaavoitettua aluetta on 15 %



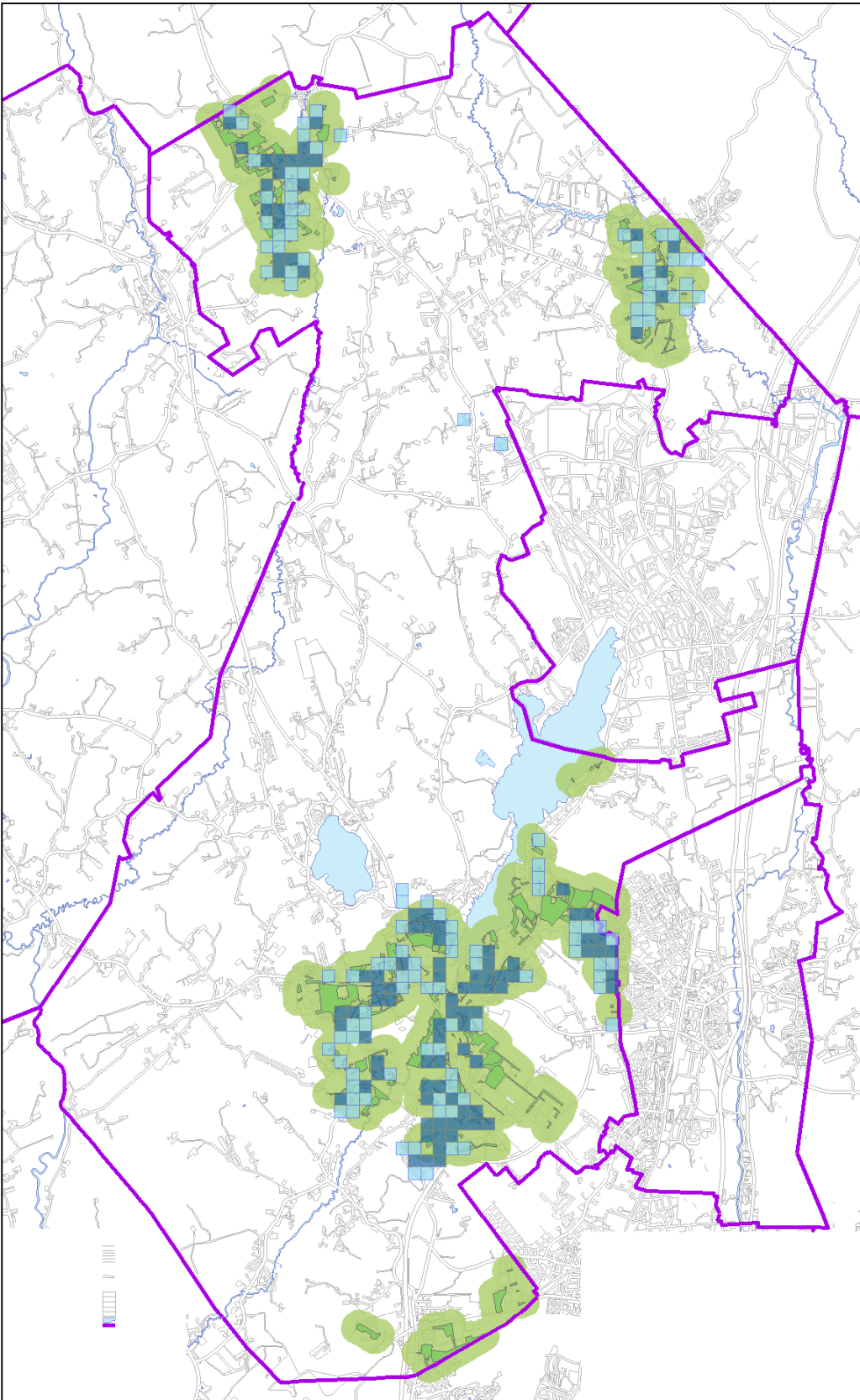
Asumisen alueita on 14 % kaikista kaavoitetuista alueista



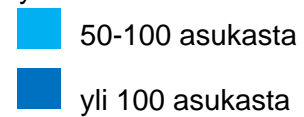
Asemakaavoitettujen alueiden vihertehokkuus  $e_v=0,23$   
viheralueiden suhde asemakaavoitetun alueen pinta-alaan



Asemakaavoitettuja viheralueita noin 730 ha, joista rakennettuja puistoja 15 % ja puistometsiä 52 % sekä viherreserviä 33 %



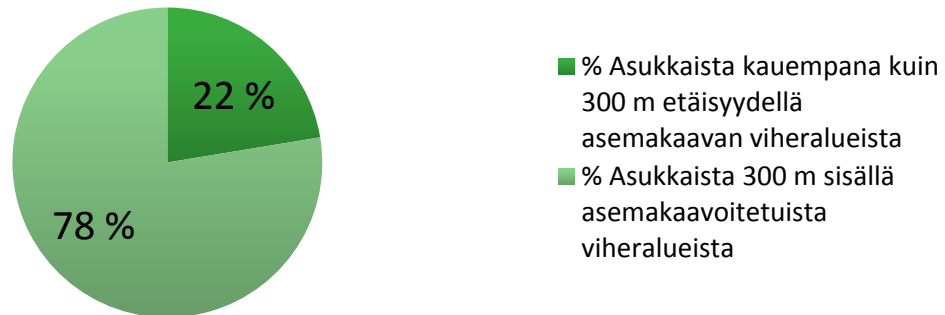
Asemakaavoitettujen virkistysalueiden saavutettavuus (300 m). Taajamien asukkailla on virkistysalueita lähellä. Osa virkistys- ja viheralueista on reittimäisiä viheryhteyksiä laajemmille vapaa-alueille, eikä niillä välttämättä ole korkeaa virkistysarvoa tai käyttöastetta.





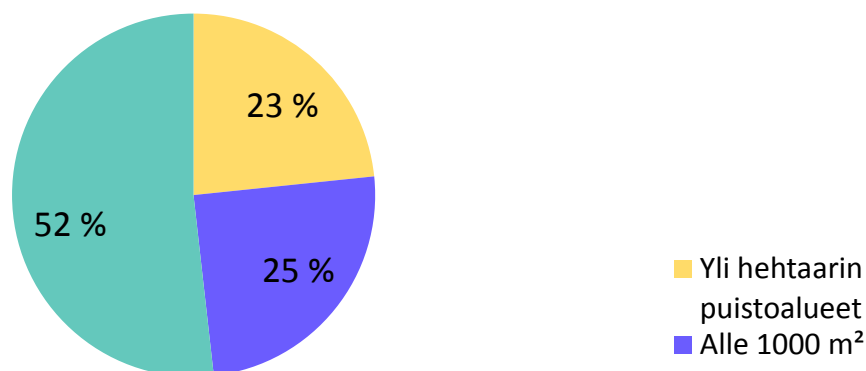
Virkistysalueiden saavutettavuuden kriteerinä on käytetty 300 metrin etäisyyttä. Tuusulan asukkaista 78 % asuu enintään 300 metrin etäisyydellä asemakaavojen virkistysalueista (n. 29 100 ihmistä, kun koko väestö on n. 37 500; virkistys-, lähivirkistys- ja puistoalueet, suojaviheralueet, urheilualueet, pallokentät, leikkialueet, puistometsät, uimarannat).

*Asemakaavojen viheralueiden saavutettavuus*

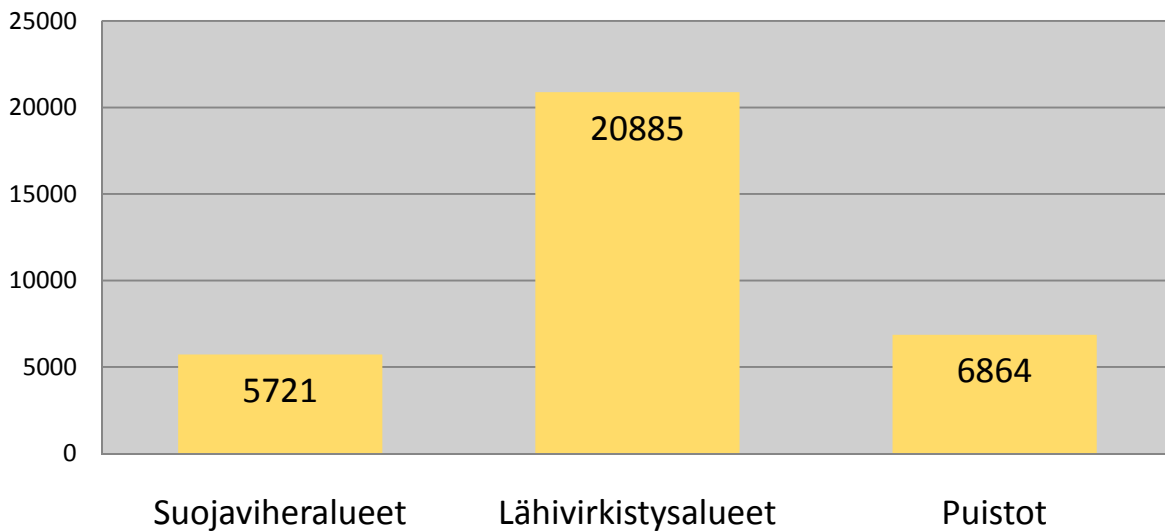


Voidaan sanoa, että asemakaavan virkistysalueet ovat melko hyvin saavutettavissa, koska vain noin 22 % kuntalaisista asuu kauempana kuin 300 etäisyydellä asemakaavojen virkistysalueista. Toisaalta asemakaavan mukaisista V-alueista vain 15 % on rakennettua ja kunnossapidettyä puistoaluetta, mikä saattaa heikentää virkistysalueiden käytettävyyttä huomattavasti. Lisäksi asemakaavojen virkistysalueet toimivat usein vain viheryhteyksinä laajemmille vapaa-alueille ja ovat käytännössä melko pirstaleisia sekä pinta-alaltaan varsin pieniä. Virkistysalueiden keskipinta-alat vaihtelevat 5 000 neliöstä kahteen hehtaariin. Lähivirkistysalueet ovat yleensä keskipooltaan suurimpia, jopa yli kahden hehtaarin kokoisia. Suojaviheralueiden keskipinta-ala on noin 5 700 m<sup>2</sup> ja puistojen keskipinta-ala on vajaat 7 000 m<sup>2</sup>. Puistoja on yhteensä 231 kappaletta, joista yli puolet on kokoluokkaa 1 000-5 000 m<sup>2</sup>. Alle 1 000 m<sup>2</sup>:n puistoja on neljännes kaikista puistoista ja yli hehtaarin puistoalueita vajaa neljännes.

*Asemakaavojen puistoalueiden (VP) keskipinta-ala (puistoja yhteensä 231 kpl)*

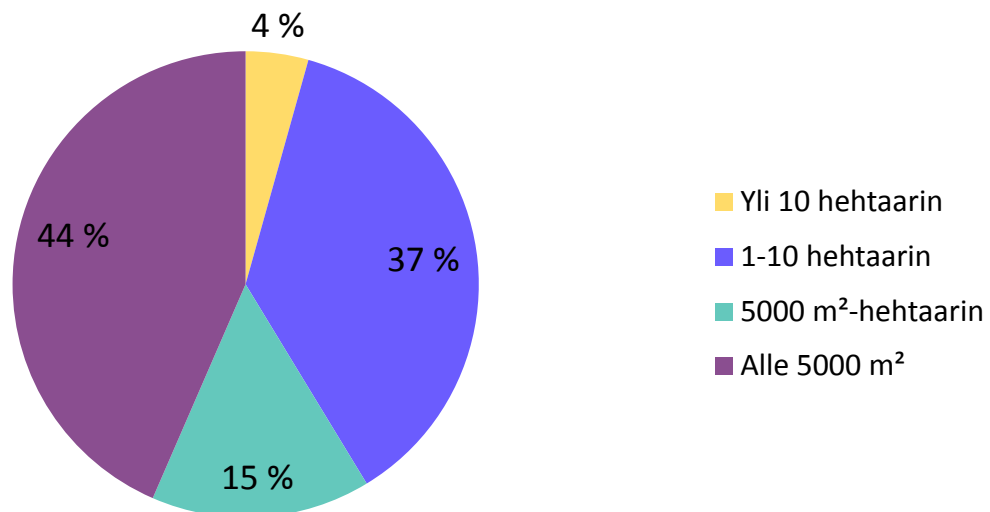


Asemakaavojen virkistysalueiden keskipinta-alat (m<sup>2</sup>)



Virkistysalueista ja lähivirkistysalueista vajaa puolet on alle 5 000 m<sup>2</sup>:n kokoisia. 37 % virkistys- ja lähivirkistysalueista on kooltaan 1-10 hehtaarin kokoisia; neljä prosenttia yli kymmenen hehtaarin kokoisia ja 15 % ovat kooltaan 5 000 m<sup>2</sup> - hehtaarin.

Asemakaavoitettujen virkistysalueiden (V ja VL) kokojakauma



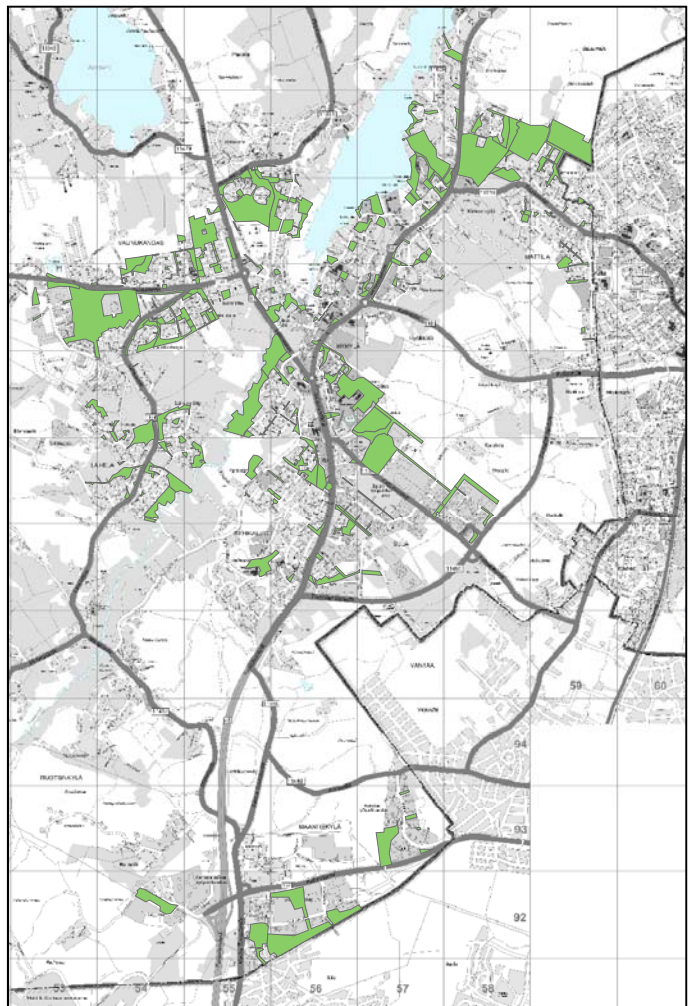


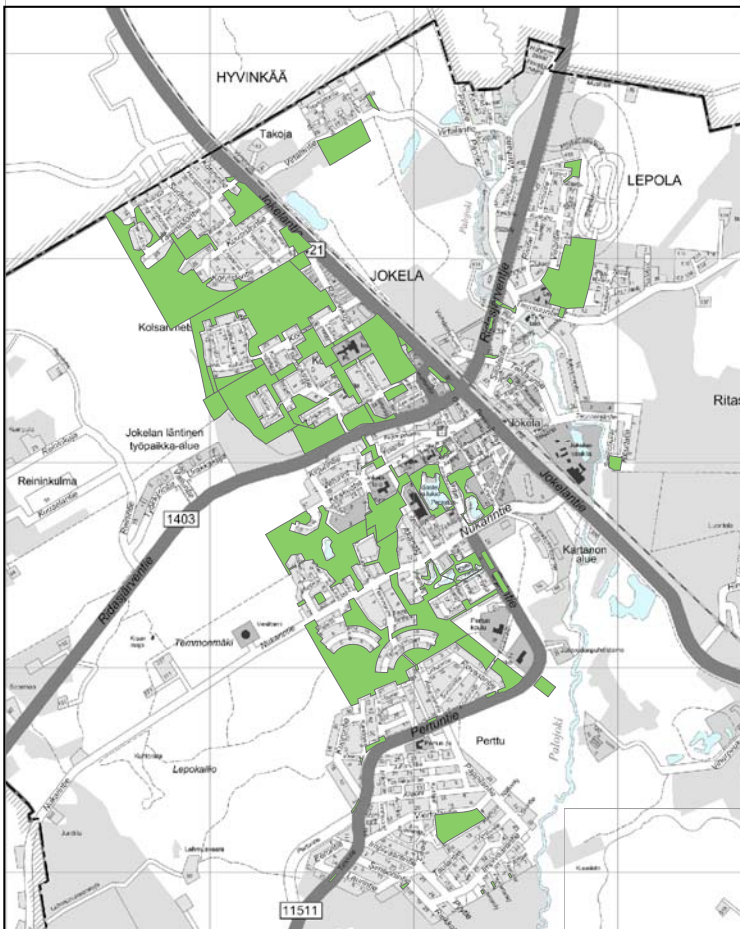
*Kuvat: erilaisten viher- ja virkistysalueiden tyypilliset muodot. Vasemmalla suojaviheralue EV, keskellä puisto VP ja oikealla lähivirkistysalue VL*

Käytettävyyden kannalta virkistysalueen muodolla on merkitystä. Virkistys- ja lähivirkistysalueet ovat muodoltaan usein aluemaisia ja siten käytettävyydeltään parempia kuin esimerkiksi suojaviheralueet, jotka usein sijoittuvat jonkin vilkkaan tien varteen puskuroimaan ympäristöhäiriötä ja ovat muodoltaan usein kapeita ja pitkiä. Toisaalta suojaviheraluekin voi palvella virkistyskäyttäjiä osana toimivaa viheralueverkostoa.

Viheralueverkoston rungon muodostavat laajat yhtenäiset virkistysalueet. Näitä yhdistävät toisiinsa puistokaistaleet, lähivirkistysalueet ja suojaviheralueet. Kattavaa viheralueverkostoa käyttävät sekä asukkaat että eläimet ja kasvit; viheralueverkoston toimivuudella on merkitystä ihmisten liikkumistottumuksiin sekä luonnon monimuotoisuuden ylläpitoon paikallisella tasolla.

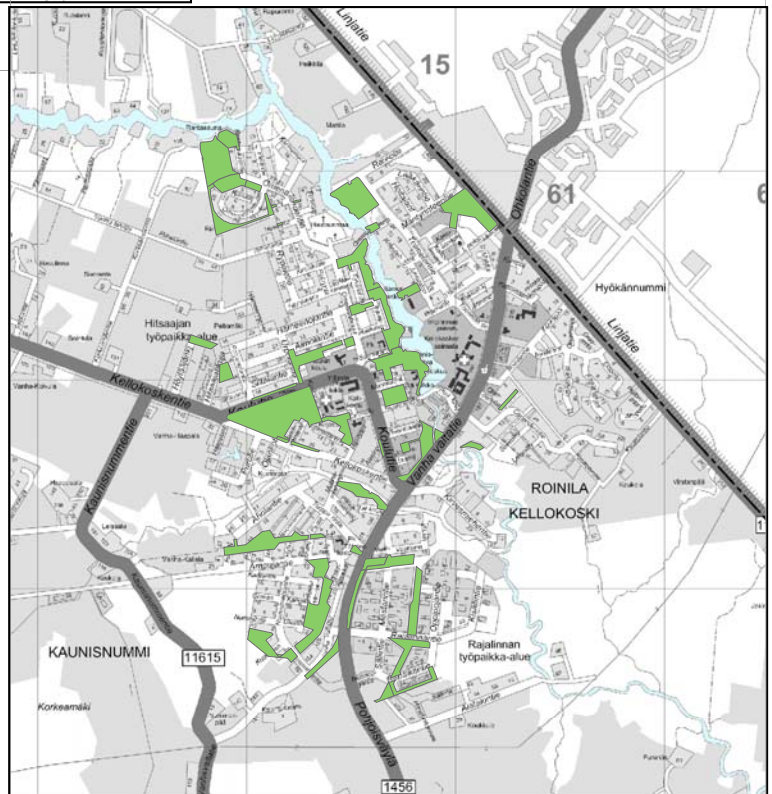
*Etelä-Tuusulan  
viheralueverkosto*





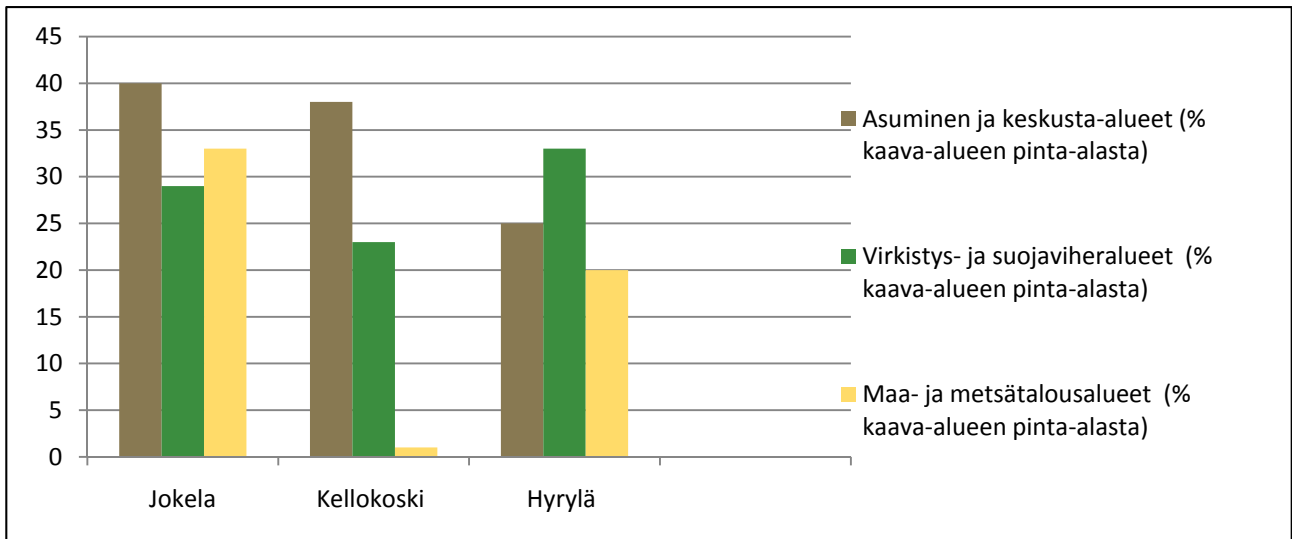
*Yllä: Kellokosken viheralueverkosto*

*Oikealla: Jokelan viheralueverkosto*



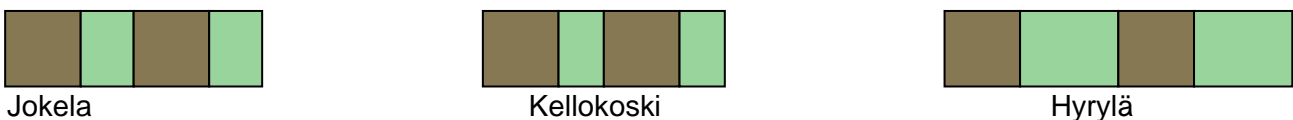
## Asemakaavoitettujen alueiden vertailu maankäyttömuodoittain

Asemakaavoitettuja alueita verrattiin toisiinsa eri taajamissa. Tarkastelussa vertailtiin asumisen alueiden määrää viher- ja virkistysalueiden ja toisaalta maa- ja metsätalousalueiden määrään. Viher- ja virkistysalueiden määrää on haluttu nimenomaan tarkastella suhteessa asumiseen, koska asumisen alueiden kannalta virkistys- ja viheralueet ovat erityisen tärkeitä. Maa- ja metsätalousalueet on otettu tarkasteluun mukaan, jotta saadaan kuva taajaman vapaa-alueista ja väljyydestä. Maa- ja metsätalousalueilla, etenkin pelloilla ei ole suurta virkistyksestä roolia, mutta maisemallisia arvoja sitäkin enemmän.



Jokelassa asemakaavoitetusta alueesta 40 % on kaavoitettu asumisen alueiksi. Kellokoskella määrä on hiukan matalampi. Hyrylässä asumisen alueita on suhteellisesti vähemmän, mikä selittyy suurella työpaikka-alueiden määrällä. Asumisen alueisiin verrattuna viher- ja virkistysalueita on eniten Hyrylässä, jossa asumisen alueita kaavoitetuista alueista on neljäsosa ja viher- ja virkistysalueita kolmasosa.

Asemakaavoitettuja maa- ja metsätalousalueita on suhteellisesti eniten Jokelassa ja vähiten Kellokoskella. Hyrylässä asemakaavallisia maa- ja metsätalousalueita on viidesosa kaikista asemakaavoitetuista alueista.



Jokelassa asemakaava-alueilla jokaista tuhannen neliön asuintonttia vastaa 700 m<sup>2</sup> viher- tai virkistysaluetta. Kellokoskella viher- ja virkistysalueita on suhteellisesti vähemmän; noin 600 m<sup>2</sup> jokaista tuhannen neliön asuintonttia kohden. Hyrylässä on 1300 m<sup>2</sup> viher- tai virkistysaluetta jokaista asuinalueen 1000 neliötä kohden. Tähän vaikuttaa kuitenkin Hyrylän laajat työpaikka- ja teollisuusalueet, joita ei otettu tähän tarkasteluun mukaan.

## Tuusulan viher- virkistysalueiden vetovoimatekijöitä



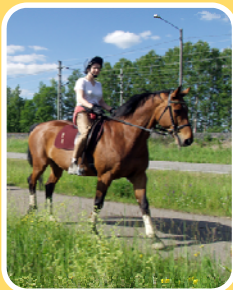
### Luonto

- monimuotoisuus
- kalliot
- laajat metsäalueet
- jokilaaksot ja järvet
- suot



### Maisema

- kulttuurihistoria
- Rantatie
- viljelymaisemat



### Toiminnallisuus

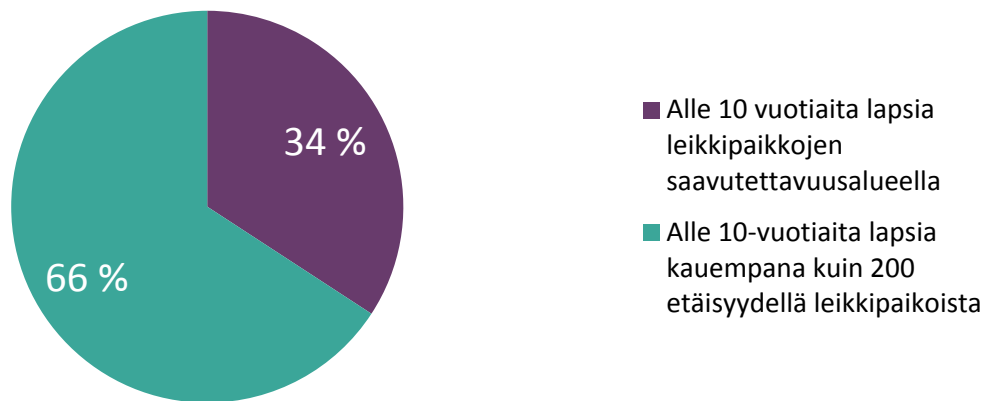
- sijainti lähellä pääkaupunkiseutua
- urheilu- ja liikuntamahdollisuudet
- eri ikäisten virkistysmahdollisuudet
- elinvoimainen maaseutu
- luonto- ja retkeilykohteet

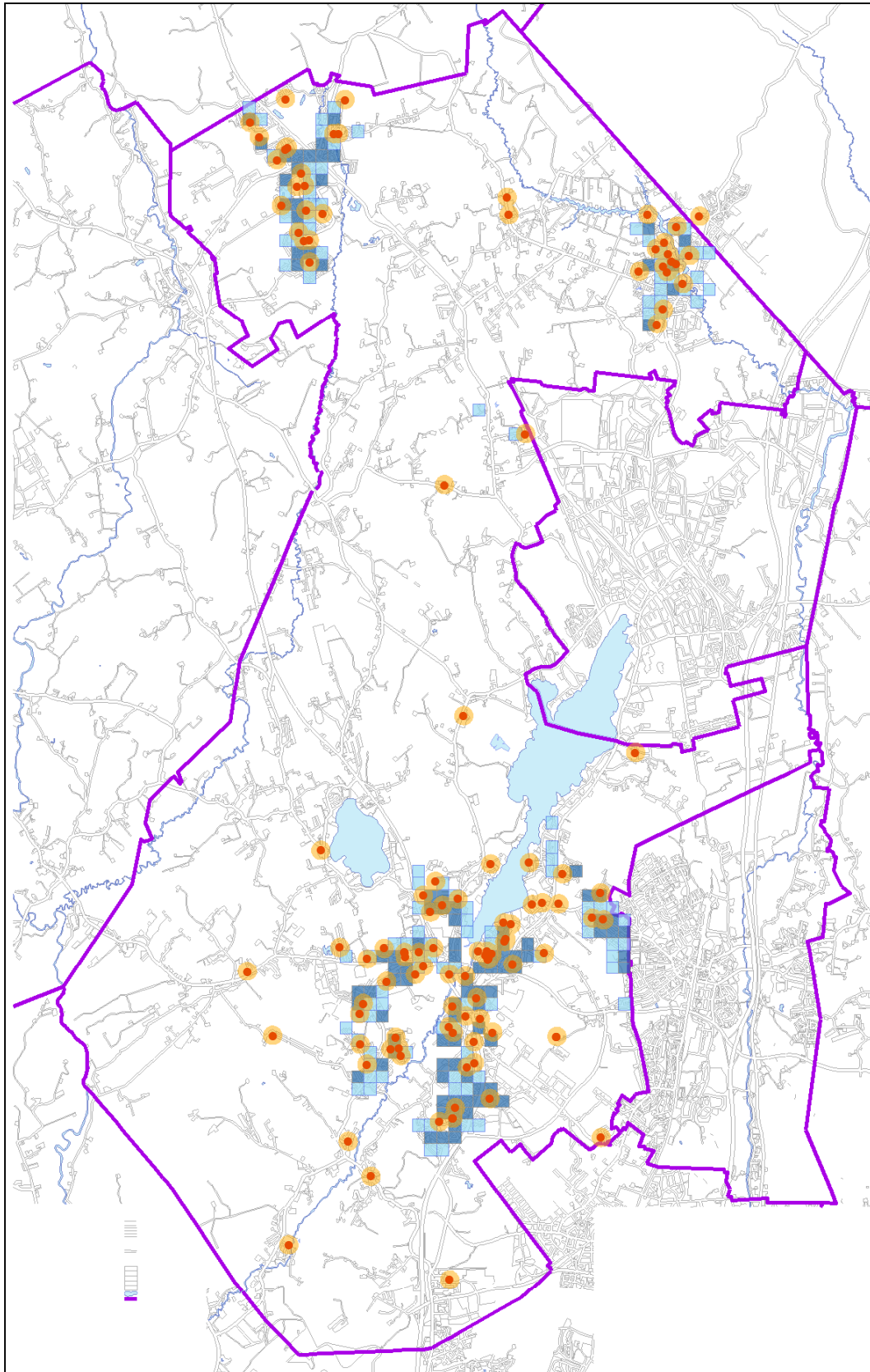
## Toiminnalliset virkistysalueet

### Leikkialueet


Leikkipuistoja on Tuusulassa yhteensä 61, lisäksi yksi on rakenteilla ja valmistuu kesällä 2011. Leikkipuistot sijoittuvat valtaosin taajamien alueille. Leikkialueiden saavutettavuuden mittarina on käytetty 200 metrin etäisyyttä. Yli kolmannes tuusulalainen 0-10-vuotias lapsi asuu lähempänä kuin 200 metrin etäisyydellä leikkipuistosta tai koulujen ja päiväkotien pihalla sijaitsevista leikkipaikoista, jotka ovat käytössä iltaisin ja viikonloppuisin.


*Leikkipuistojen saavutettavuus (mukana koulujen ja päiväkotien pihat)*





Tuusulan leikkipaikkojen saavutettavuus. Leikkipaikat sijoittuvat taajamiin ja ovat melko hyvin saavutettavissa.

 50-100 asukasta

 yli 100 asukasta



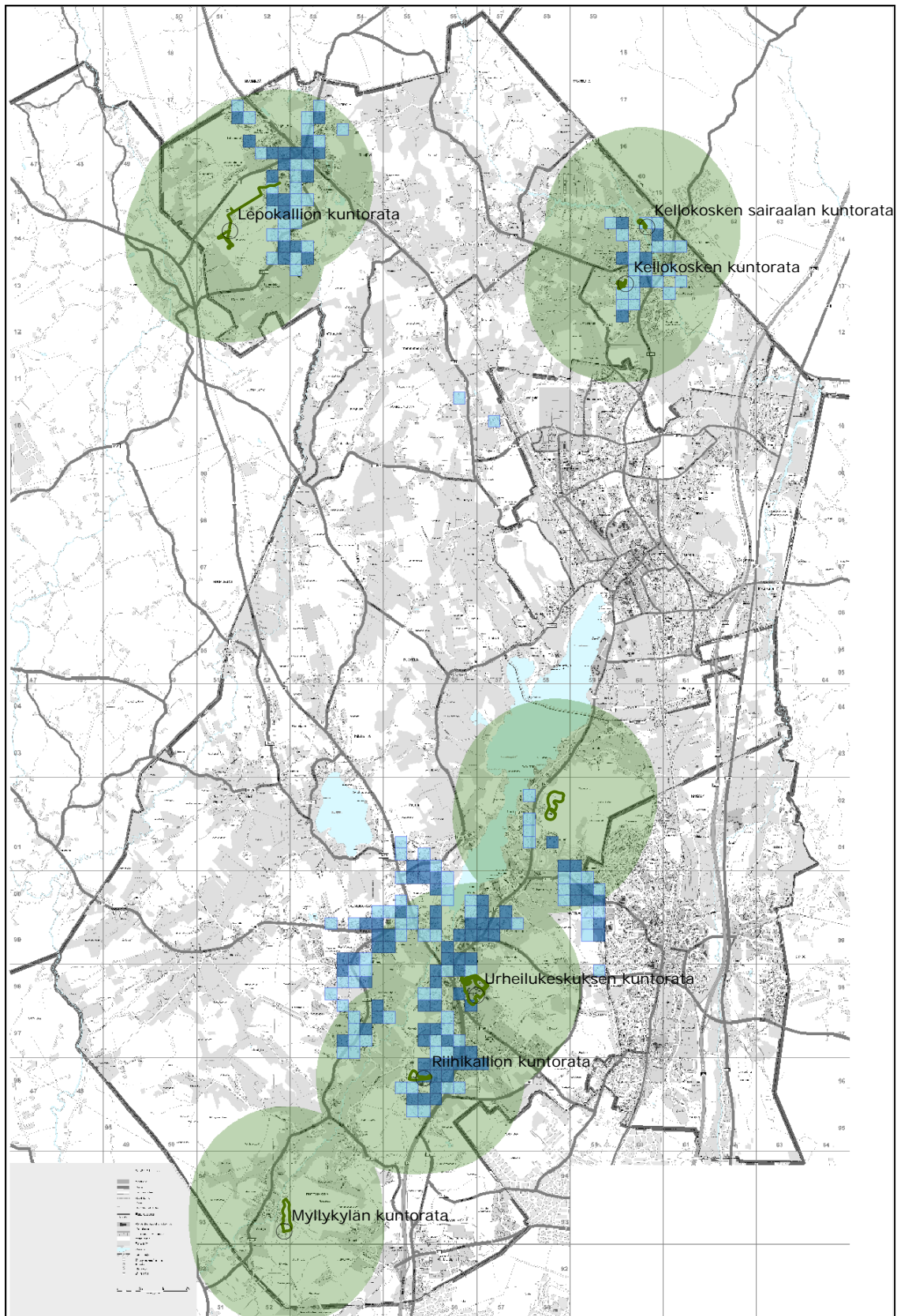
## Urheilu- ja ulkoilualueet

Tuusulassa oli vuonna 2009 11 kilometriä kunnossapidettäviä kuntoreittejä. Latuja oli yhteensä 40 kilometriä, ja ostopalveluna kunnossapidettäviä latuja 42 kilometriä. Kenttiä oli yhteensä liki 50.



## Kuntopolut ja ladut

Kuntopolut ovat keskeinen osa ihmisten arkipäivää.

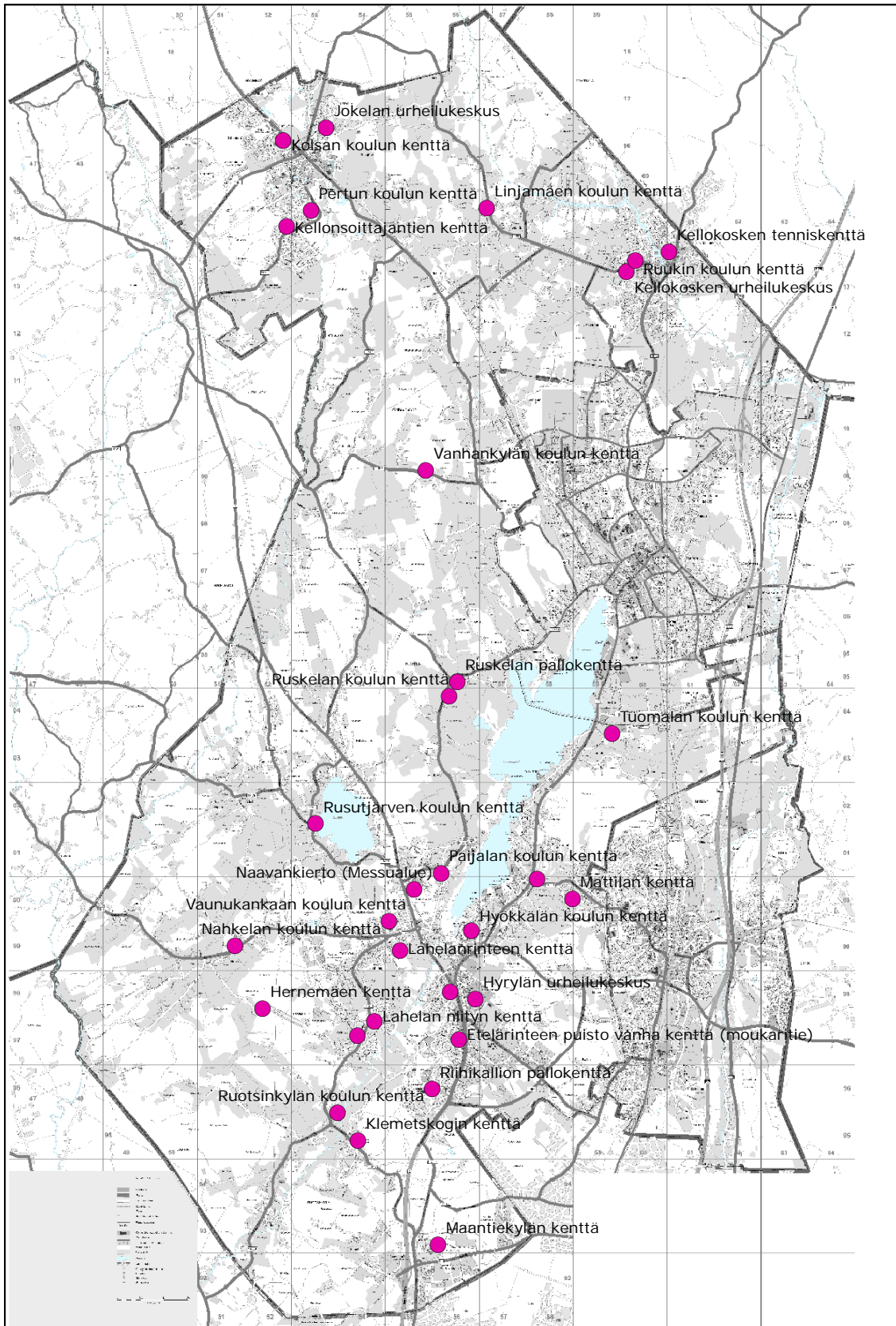
	2005	2006	2007	2008	2009
Kunnossapidettävät kuntoreitit, km	11	11	11	11	11
Kunnossapidettävät ladut, km	40	40	40	40	40
Ostopalveluna kunnossapidettävät ladut, km	42	42	42	42	42
Kunnossapidettävät kentät, kpl	27	27	27	28	28
Kunnossapidettävät luonnon-jääkentät, kpl	21	21	18	21	20
Jäähalli, jään käyttötunnit / viikko	97	97	98	97	97
Jäähalli, aukiolopäivät	255	255	252	255	257
Jäähalli, kävijämäärä	52 500	52 500	53 800	46 840	48 340



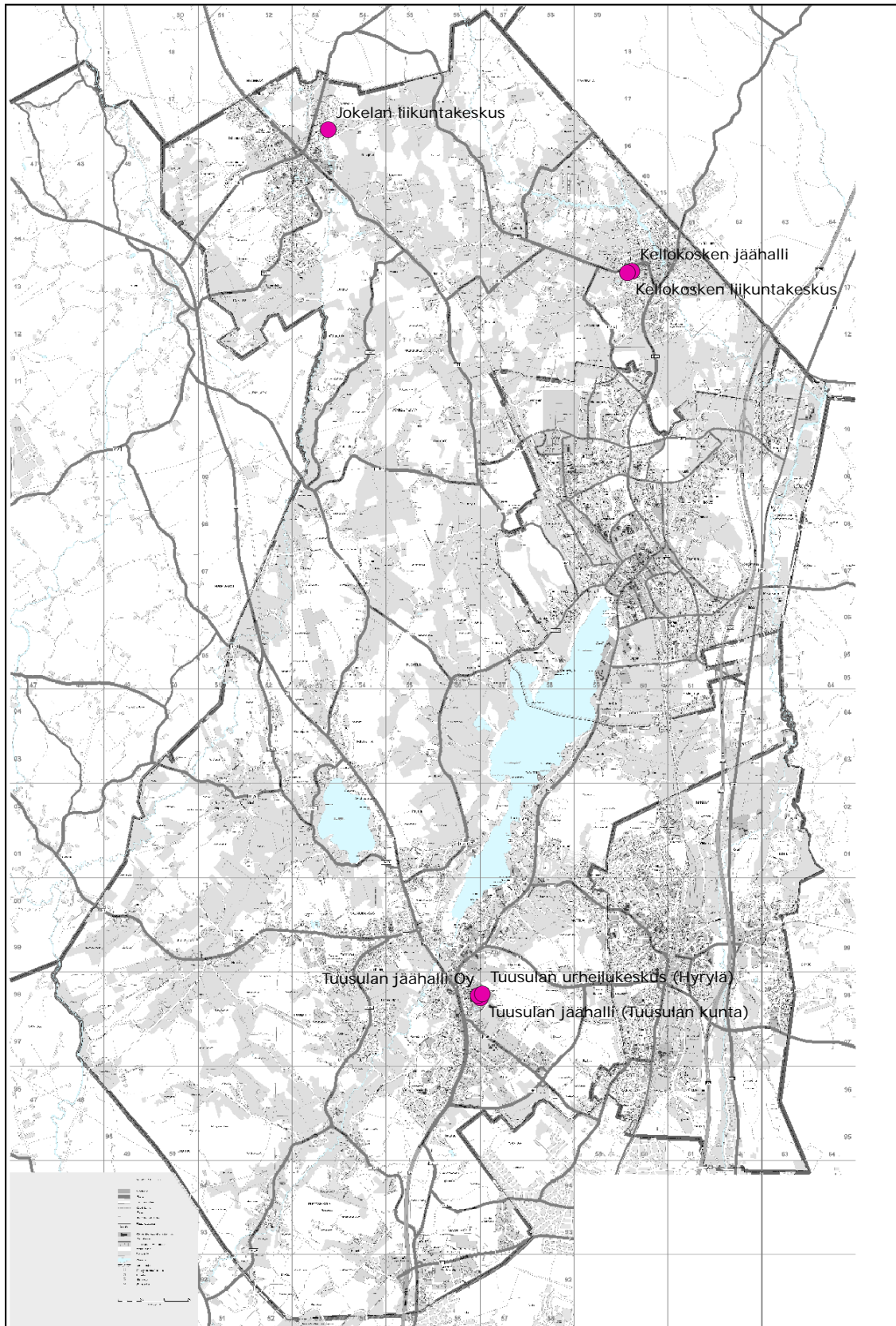
Tuusulan kuntopolkujen saavutettavuus. Kuntopolut palvelevat hyvin taajamien asukkaita.

-  50-100 asukasta
-  yli 100 asukasta

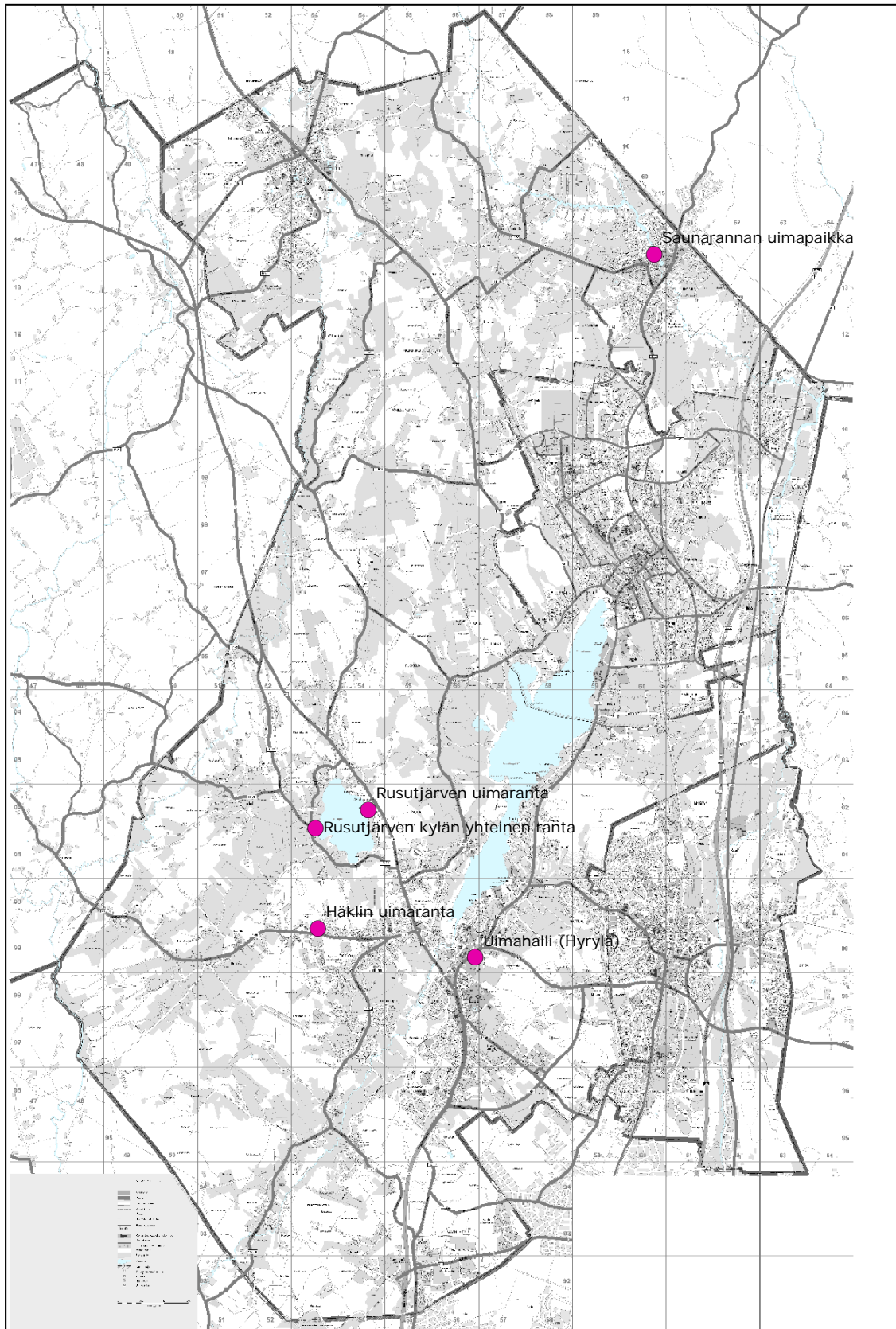
## Urheilukentät



## Urheilu- ja jäähallit



## Uimapaikat



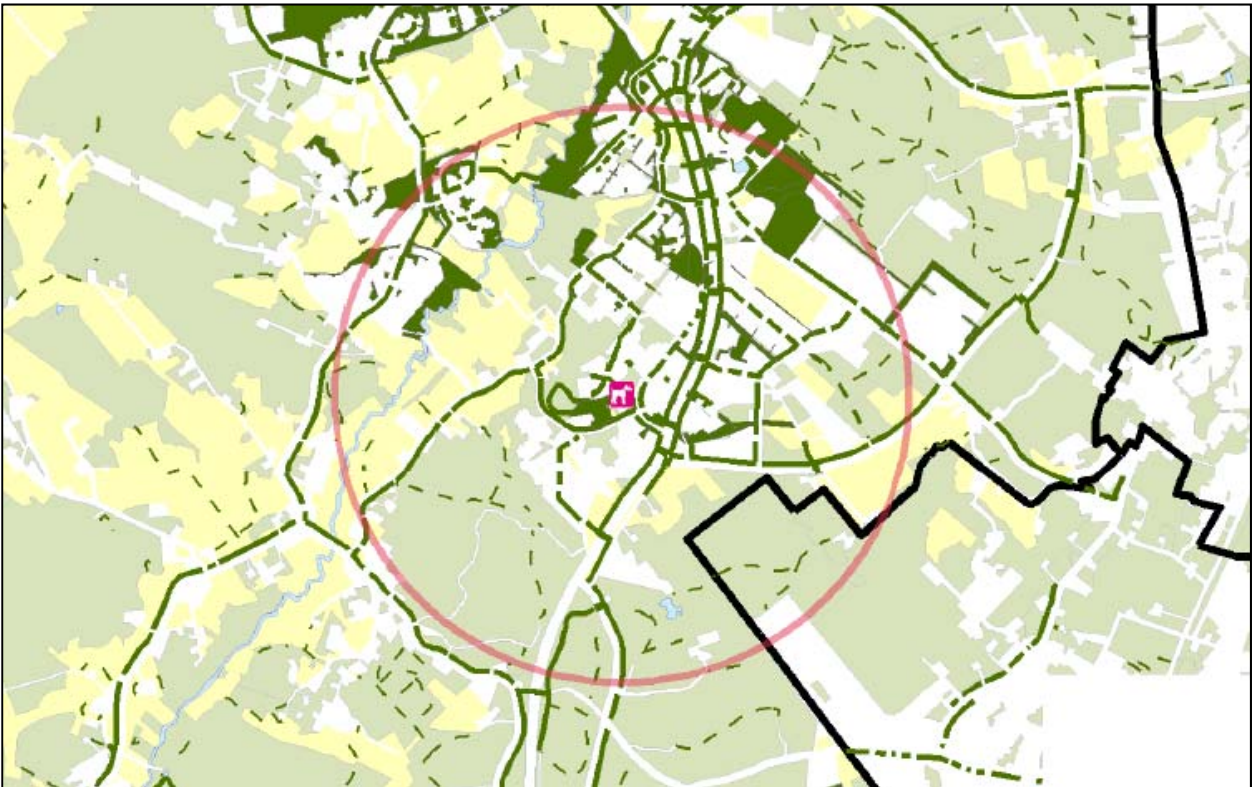
## Koira-alueet

Koiranulkoiluttajat ovat yksi merkittävimmistä virkistysalueiden käyttäjäryhmistä. Joka viidennessä taloudessa on koira, ja määrä kasvaa edelleen. Koira-alueiden suunnittelulla vähennetään virkistysalueiden käyttäjien välisiä konflikteja sekä parannetaan suuren väestöryhmän mahdollisuuksia hyötyliikuntaan. Koira saa ulkoiluttaa kytkettynä kaikkialla paitsi torilla toriaikaan, lasten leikkipaikoilla ja yleisillä uimarannoilla sekä hiihtoladuilla. Virka-, opas- ja avustajakoiria saa kuljettaa kaikkialla.

## Koirapuistot

Koirapuistot ovat tärkeitä paikkoja koirien sosiaalistumisen kannalta. Koirapuistot eivät ole ensisijaisesti vaihtoehtoja lenkkeilylle, vaan niiden merkitys painottuu toisten koirien ja ihmisten tapaamiseen ja leikkimiseen.

Riihikallion koirapuisto palvelee 18 % kuntalaisista. Alle kahden kilometrin etäisyydellä koirapuistosta asuu n. 6700 ihmistä. Koirapuisto sijoittuu olemassa olevaan viherverkostoon ja on hyvien kevyenliikenteenyhteyksien varrella. Tuuliviirinpuistoon Klaavonkallioon on valmistumassa koirapuisto kesällä 2011.



*Riihikallion koirapuiston saavutettavuusalue (2 km) ja sijoittuminen viherverkostoon*

## Hevostalous ja hevosreitit

Hevostiloja on Tuusulassa lukuisia; tukikelpoisia hevostiloja on vuonna 2010 12 kappaletta. Kaikki hevosilat eivät kuulu tukien piiriin; joillakin saattaa olla liian vähän peltopinta-alaa tukikelpoisuuteen tai muita syitä olla hakematta tukia. Hevostalous voidaan nähdä kunnan yhtenä vetovoimatekijänä; kasvavalle elinkeinolle olisi turvattava riittävä toimintaympäristö ja toiminnan edellytykset.

Hevosmatkailu kasvattaa suosiotaan; lisäksi ratsastusharrastus lisääntyy koko ajan. Kasvavat harrastajamäärät aiheuttavat paineita tarkoituksenmukaisten reittien järjestämiseen, kun konfliktit maanomistajien kanssa yleistyvät.

Hevosreittien katsotaan parantavan ratsastajien turvallisuutta, kun ratsastus keskittyy kunnossapidetyille reiteille. Lisäksi ratsastaminen ei-toivotuilla alueilla voi vähentyä, kun asianmukaisia reittiyhteyksiä on käytettävissä. Hevosreittien nykytilanne ja tulevaisuuden tarve selvitetään viheralustrategiatyön yhteydessä. Mahdolliset hevosreititarpeet suunnitellaan osana toimivaa virkistys- ja ulkoilureittiverkostoa.

## Tuusulan maiseman ominaispiirteet

Tuusulan maiseman perusrakenteessa erottuvat selkeästi pohjoisosan laajat selännealueet sekä pitkät laaksolinjat; Tuusulanjärvi- Tuusulanjoki sekä Palojoen ja Keravanjoen muodostamat laaksot. Suuri osa kunnan alueesta on melko tasaista vaihtumisvyöhykettä. Maisemallisesti merkittävät solmukohdat muodostuvat laaksojen ja harjujen sekä kulkureittien risteämiskohtiin, mm. Tuusulanjärven eteläosaan, jossa jokilaakso alkaa ja jossa Koskenmäentie ylittää joen. Toinen merkittävä solmukohta on Ruotsinkylän kohdalla, jossa jokilaakson ylittää Maisalantie. Jokelassa solmukohta muodostuu Palojoenlaakson pohjoisosan, teiden ja rautatien risteämiskohtaan. Kellokoskella vastaavasti Keravanjoen ja Vanhan Valtatien muodostamaan solmukohtaan. Lisätietoja maisema-alueista saa yleiskaavaa varten laaditusta maisemaselvityksestä.

## Maatalousalueet ja pellot

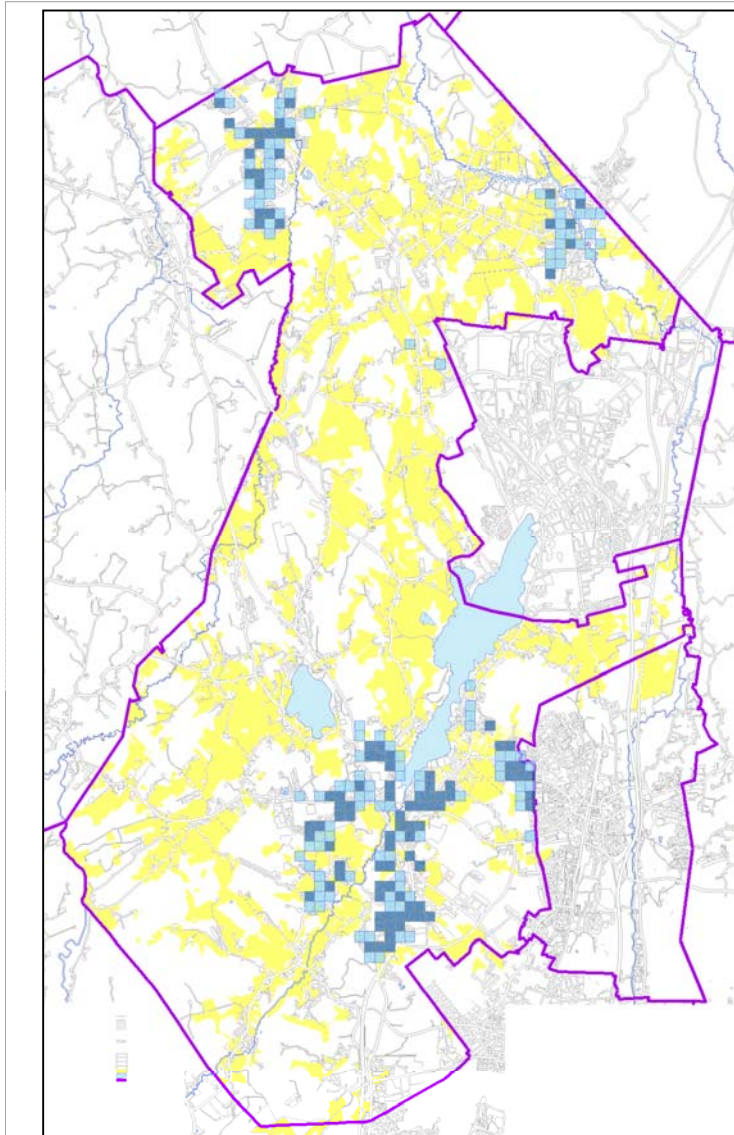
Suomalaisen peltolohkon keskikoko on noin 2,2 hehtaaria. Alle kahden hehtaarin peltolohkojen osuus on monin paikoin yli 70 % kaikista pelloista. Toisaalta yli neljän hehtaarin peltolohkoja kaikista pelloista on vain noin 15 %. Uudenmaan alueella yli kahden hehtaarin peltolohkoja on suhteellisesti enemmän (n. 45 % yli kahden hehtaarin lohkoja) verrattuna esimerkiksi Etelä-Savon tai Etelä-Pohjanmaan alueeseen.

Viljelyn kannattavuuden näkökulmasta suuret yhtenäiset peltoalueet ovat tavoiteltuja. Pienillä peltolohkoillakin on kuitenkin merkitystä maiseman pienipiirteisyyden ja kasvien sekä eläinten elinympäristöjen monipuolisuuden ylläpitäjinä.

Tuusulassa on vuonna 2010 tukikelpoista peltoa viljelyksessä 6700 hehtaaria, josta kunnan vuokrateltoja 350 hehtaaria; luomuviljelypinta-ala on liki 900 hehtaaria.

Maatilojen keskikoko on Tuusulassa noin 25-50 hehtaaria, keskikoko on nousemaan päin. Tuotantosuunnista yleisin on kasvintuotanto.

*Tuusulan pellot suhteessa asutuskeskittymiin. Laajat, kumpuilevat pellot ovat osa kulttuurimaisemaa.*





## **Kirjallisuutta:**

*Väre, Krisp (2005), Ekologinen verkosto ja kaupunkien maankäytön suunnittelu, Ympäristöministeriö, Helsinki 2005.*

*Uudenmaan liitto (2007), Laajat yhtenäiset metsäalueet ekologisen verkoston osana Uudellamaalla, Uudenmaan liiton julkaisuja E.*

*Ekologinen verkosto maankäytössä, Seija Väre 11.12.2007, SITO Oy.*

*Tuusulan kulttuurimaisema ja rakennuskanta, inventointiraportin luonnos 2005.*

*Tuusulan yleiskaava 2040 maisemaselvitys, FCG 2010.*

*Peltolohkojen tavoitteellinen koko on ”harmaa alue”, Myyrä & Peltola, Maakäyttö 2/2006.*

*Tiilikainen (2004), Hevostalous maataloilla, MTT:n selvityksiä 67.*

*Hollmen, Mäenpää (2004), Hevosalan haasteet, Suomen Hippos.*

*Etelä-Suomen hevosalan kehittämisohjelma, esiselvitys 2003, Laurea-ammattikorkeakoulu, Hyvinkää.*

*Airix Oy (2009), Keravanjoen ja Haarajoen välinen alue - luonto-, maisema- ja liito-oravaselvitys.*

*Ympäristötutkimus Yrjölä Oy (2006), luonto- ja maisemaselvitys Tuusulan Tuomalansuon alueelta.*