

2011

Rakennemallit
valtuustoseminaarissa
29.4.2011

Sisältö

Yleiset kysymykset ja yleiskaavan tavoitteet.....	3
Rakennemallien vertailu.....	6

Yleiskaavan rakennemallit esiteltiin kunnanvaltuutetuille valtuustoseminaarissa. Valtuutetuilta kyseltiin yleisiä mielipiteitä kaavoitukseen liittyen; lisäksi vertailtiin eri malleja useista näkökulmista. Mielipidekysely tehtiin interaktiivisella Response™ -järjestelmällä, jossa valtuutetuille jaettiin kapulat, joilla he pystyivät osoittamaan vastauksista sen, joka oli lähimpänä omaa näkemystä.

Yleiset kysymykset ja yleiskaavan tavoitteet

Yleisillä kysymyksillä haluttiin hakea linjaa yleiskaavalla ratkaistaviin suuriin kysymyksiin, kuten tavoiteltavaan vuosittaiseen väestönkasvuun sekä taajamien tiivistämiseen, palveluihin, joukkoliikennekantaan sekä muihin yleiskaavan tavoitteisiin.

Valtuutettujen näkemykset olivat pääosin samassa linjassa virkamiesten näkemysten kanssa. Virkamiesten näkemyksiä kartoitettiin kirjekurssityyppisesti, jossa eri toimialat vertailivat neljää rakennemallia omasta näkökulmastaan.

1. Tuusulan pitäisi tavoitella tulevaisuudessa

1. Alle 2 % vuosikasvua	52,2%
2. 2 % vuosikasvua (joka tarkoittaa 30 000 uutta asukasta vuoteen 2040 mennessä)	43,5%
3. Yli 2 % vuosikasvua	4,3%

Hieman yli puolet valtuutetuista oli sitä mieltä, että Tuusulassa tulisi tulevaisuudessa tavoitella alle kahden prosentin vuosikasvua väestömäärässä. Tämä näkemys oli ristiriidassa aiempien tavoiteasettelujen kanssa.

2. Mitä enemmän asumista keskitetään taajamiin, sitä paremmat palvelut voidaan järjestää.

1. Täysin samaa mieltä	48,9%
2. Jokseenkin samaa mieltä	44,7%
3. Jokseenkin eri mieltä	4,3%
4. Täysin eri mieltä	2,1%

Valtaosa valtuutetuista jakoi virkamiesten kanssa näkemyksen siitä, että mitä enemmän asutusta keskitetään taajamiin, sitä paremmat palvelut on mahdollista järjestää.

3. Kasvun sijoittamisen lähtökohtana tulee tarjota palvelut kävelyetäisyydellä sekä mahdollisuudet käyttää joukkoliikennettä työ- ja asiointimatkoihin

1. Täysin samaa mieltä	31,1%
2. Jokseenkin samaa mieltä	42,2%
3. Jokseenkin eri mieltä	20,0%
4. Täysin eri mieltä	6,7%

Valtuutetut olivat jokseenkin samaa mieltä siitä lähtökohdasta, että kasvun sijoittamisen lähtökohtana tulee olla palvelut kävelyetäisyydellä sekä mahdollisuudet käyttää joukkoliikennettä työ- ja asiointimatkoihin. Valtaosa valtuutetuista oli väitteestä joko jokseenkin tai täysin samaa mieltä. Ainoastaan noin 27 % oli väitteestä jokseenkin tai täysin eri mieltä.

4. Olevien taajamien tukemisen lisäksi kasvun sijoittelun tulee perustua (valitse 1-3):

1. Olevan yhdyskuntarakenteen tiivistämiseen (mm. suurien tonttien jakaminen useammaksi, välialueiden täydentäminen sekä virkistysalueiden valikoitu ottaminen rakentamiseen)	20,6%
2. Taajamien yhteydessä olevien, rakentamattomien alueiden avaamiseen (esimerkiksi Rykmentinpuistoa tai Koillis-Hyrylää)	38,2%
3. Tuusulan, Keravan ja Järvenpään taajamarakenteiden yhdistämiseen	19,8%
4. Uusien taajamien (kuten Ristikydön, Purolan, Nuppulinna tai Ruotsinkylän) avaamiseen	13,0%
5. Jokin muu	8,4%

5. Mielestäni tulevaisuudessa tulisi panostaa ennen kaikkea (valitse 1-3)

1. Keskustamaisiin kerrostalokortteleihin, joiden pohjakerroksissa on palveluita	27,3%
2. Muihin kerrostaloihin	6,8%
3. Kaupunkipientaloihin lähelle palveluja	23,5%
4. Rivitaloihin	6,8%
5. Tiiviisiin omakotitaloalueisiin lähelle keskustojen palveluja	22,0%
6. Väjiin omakotitaloalueisiin kauempana palveluista	9,1%
7. Maaseutumaisiin yksittäisiin omakotitaloihin	4,5%

6. Tuusulaan tulee jatkossa kaavoittaa pääasiassa omakotitontteja, jotka ovat

1. alle 600 m ²	9,1%
2. 600 - 1 000 m ²	65,9%
3. Yli 1 000 m ²	25,0%

7. Tuusulassa on käyttämättömiä hajakennuspaikkoja noin 1000, joka tarkoittaa noin 2500 uutta asukasta haja-asutusalueille. Mielestäni ne pitäisi voida toteuttaa

1. Nykyisellä tavalla	45,5%
2. Keskittämällä suurimpiin kyliin	38,6%
3. Siirtämällä taajamiin	4,5%
4. Hajakennuspaikkojen määrää tulee vähentää osayleiskaavoja muuttamalla	11,4%

Valtuutetut pitivät tärkeänä sitä, että kasvun sijoittelussa hyödynnetään taajamien yhteydessä olevia, rakentamattomia alueita kuten Rykmentinpuistoa sekä Koillis-Hyrylää. Lisäksi tärkeäksi asiaksi nousi olevien alueiden ja yhdyskuntarakenteen tiivistäminen. Tuusulan, Keravan ja Järvenpään taajamarakenteiden yhdistämistä tai neljännen taajaman avaamista Tuusulaan pidettiin vähemmän tärkeinä asioina.

Valtuutettujen mielestä tulevaisuudessa tulee panostaa ennen muuta keskustamaisiin kerrostalokortteleihin, joiden pohjakerroksissa on palveluita. Lisäksi kannatetaan kaupunkipientaloja lähelle palveluita ja hieman vähemmän tiiviitä omakotialueita lähellä keskustojen palveluita. Vähiten kannatusta saivat ideat yksittäisistä hajakentamistyyppisistä omakotitaloista, rivitaloista tai muista kuin keskustan kerrostaloista.

Kaavoitettavien omakotitonttien koosta valtuutetut olivat selkeästi sitä mieltä, että sopiva koko sijoittuu 600 ja 1000 neliön välille (67 %). Kuitenkin neljännes valtuutetuista pitäisi sopivana tonttikokona yli tuhannen neliön tontteja ja vain liki joka kymmenes näki parhaimpana tonttikokona alle 600 neliön tontit.

Valtuutetut olivat selkeästi sitä mieltä, että käyttämättömät hajakennuspaikat pitäisi joko pystyä toteuttamaan nykyisellä tavalla (45,5 %) tai ne tulisi keskittää suurimpiin kyliin tai taajamiin (43,1%). 11,4 % valtuutetuista oli sitä mieltä, että hajakennuspaikkojen lukumäärää tulisi vähentää osayleiskaavoja muuttamalla.

8. Mielestäni

1. Loma-asuntoja ei pidä muuttaa ympärivuotiseen asumiseen	16,7%
2. Muutos ympärivuotiseen asumiseen tulee ratkaista aluekohtaisesti yleiskaavassa / osayleiskaavoissa	50,0%
3. Käyttötarkoituksen muutos ympärivuotiseen asumiseen tulee sallia kaikkialla	33,3%

9. Työpaikka-alueet

1. Jokaiselle yritykselle pyritään tarjoamaan tontti	60,4%
2. Tuusulaan tulisi valikoida vain imagoltaan tai laadultaan tietynlaisia yrityksiä	27,1%
3. Tuusulan tulisi panostaa suurien yritysten houkutteluun	12,5%

10. Mielestäni yleiskaavan tärkeitä tavoitteita ovat (valitse 1-4)

1. Tuusulan aseman vahvistaminen osana Helsingin seutua	7,1%
2. Raideliikenteeseen varautuminen Etelä-Tuusulassa (Lentorata)	15,3%
3. Kestävän yhdyskuntarakenteen luominen	12,4%
4. Nykyisten taajamien tiivistäminen, eheyttäminen ja palveluiden monipuolistaminen	17,1%
5. Elinkeinoelämän ja yrittämisen edellytysten vahvistaminen	10,0%
6. Liikenneverkoston kehittäminen	14,7%
7. Kulttuuri- ja luontoarvojen turvaaminen	18,2%
8. Eri alueiden toteuttamisjärjestyksen määrittäminen	5,3%
9. Jokin muu	0,0%

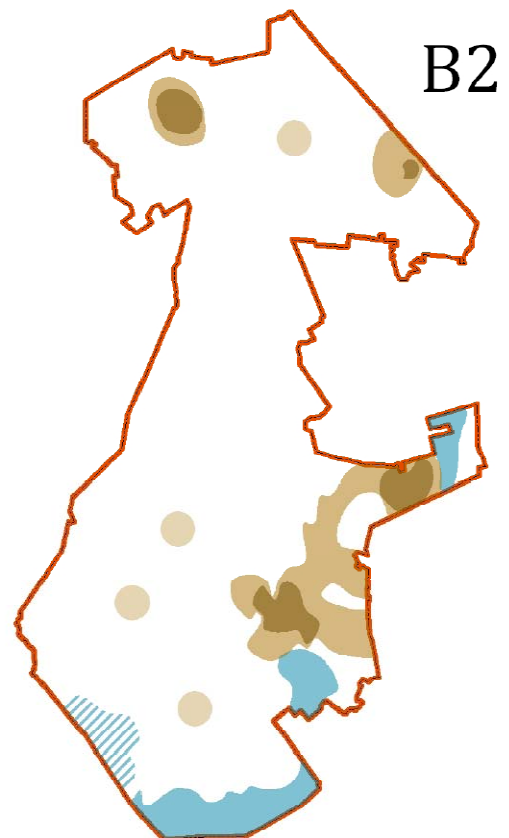
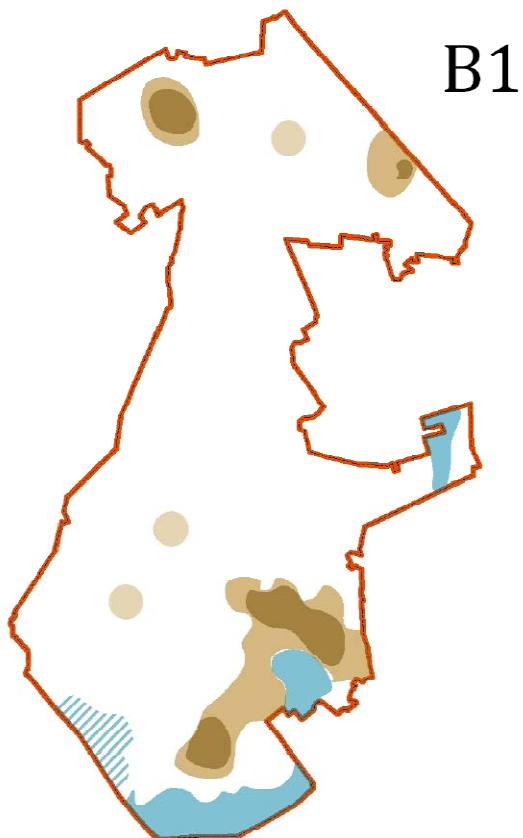
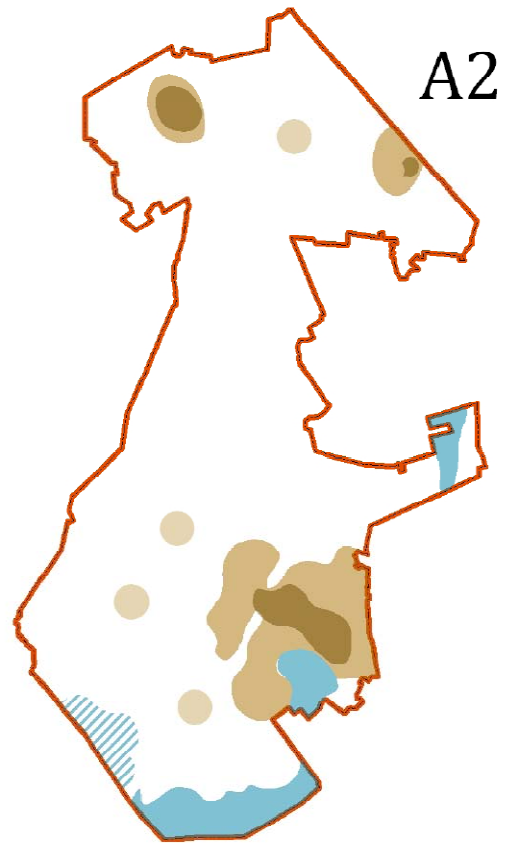
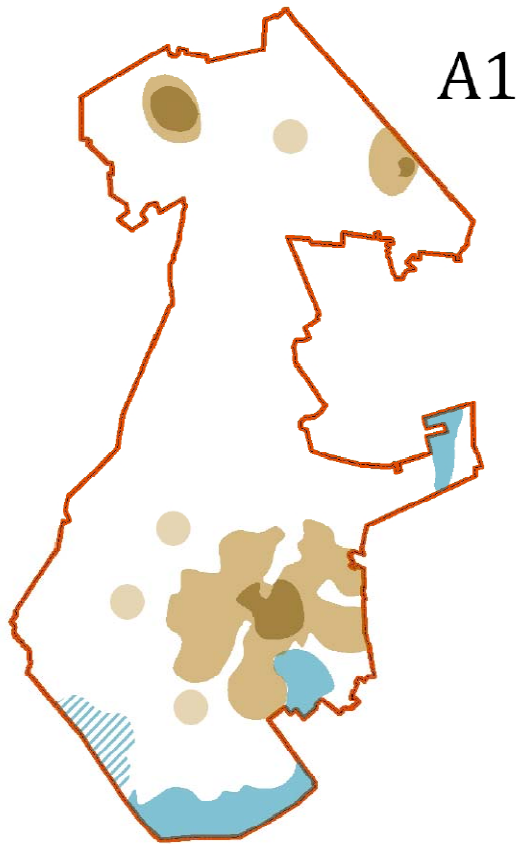
Puolet valtuutetuista katsoo, että muuttamiset tulee ratkaista aluekohtaisesti yleiskaavassa tai osayleiskaavoilla. Kolmannes valtuutetuista katsoo, että muuttaminen tulee sallia kaikkialla ja 16,7 % on sitä mieltä, ettei muuttamista tule sallia ollenkaan.

Valtuutetut ovat sitä mieltä, että Tuusulasta tulee löytyä työpaikkatontti kaikille kysyjille (60,4 %). Reilu neljännes näkisi, että kunnan tulisi valikoida vain imagoltaan tai laadultaan tietynlaisia yrityksiä ja 12,5 % valtuutetuista katsoi, että kunnan tulisi panostaa suurten yritysten houkutteluun.

Yleiskaavan tärkeimmiksi tavoitteiksi listattiin kulttuuri- ja luontoarvojen turvaaminen tärkeimpänä, nykyaajamien tiivistäminen ja palveluiden monipuolistaminen toiseksi tärkeimpänä sekä kolmantena Lentorataan varautuminen Etelä-Tuusulassa.

Vähiten tärkeitä tavoitteita olivat eri alueiden toteuttamisjärjestyksen määrittäminen sekä Tuusulan aseman vahvistaminen osana Helsingin seutua.

Rakennemallien vertailu



Rakennemalleja vertailtiin toisiinsa mittaamalla tiettyjen väittämien paikkansapitävyyttä kunkin mallin kohdalla. Väitteet liittyivät taajamien elinvoimaisuuteen, palveluiden läheisyyteen ja joukkoliikennekattavuuteen, seuturakenteeseen, taloudellisuuteen sekä kulttuurin, maisema-arvojen ja luontoarvojen säilyttämiseen.

Malli tukee Hyrylän kuntakeskuksen kehittymistä monipuoliseksi palvelukeskittymäksi sekä kuntakeskuksen seudullista kilpailukykyä. Malli tukee myös muiden taajamien elinvoimaisuutta.

Malli tarjoaa monipuoliset palvelut kävelyetäisyydellä ja luo mahdollisuuden käyttää joukkoliikennettä työ- ja asiointimatkoihin.

Malli kytkee kasvun luontevaksi osaksi seudun muuta rakennetta ja edistää yhteistyötä palveluiden tuottamisessa naapurikuntien kesken.

Malli on taloudellinen eikä vaadi suuria kynnysinvestointeja. Malli on toteutettavissa joustavasti vaihteittain.

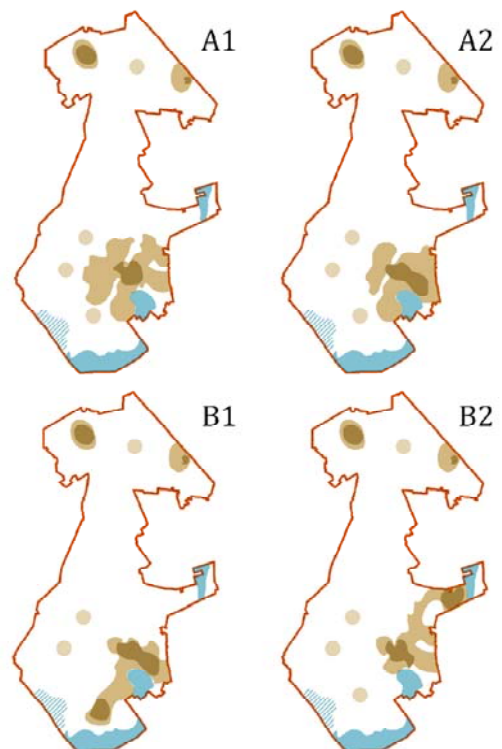
Malli tarjoaa mahdollisuudet säilyttää keskeiset kulttuuriympäristöt ja -maisemat sekä keskeisimmät luontoarvot.

Rakennemalli A2 sai kaikkiin edellisiin väittämiin eniten jokseenkin samaa mieltä tai täysin samaa mieltä – vastauksia. Jopa 79 % valtuutetuista oli sitä mieltä, että malli A2 toteuttaa yllä mainitut väitteet hyvin.

Malli A1 oli edellisten väittämien perusteella toiseksi suosituin, eli toteuttaisi toiseksi parhaiten väittämät. 70 % valtuutetuista oli tämän mallin kohdalla joko jokseenkin samaa mieltä tai täysin samaa mieltä yllä mainituista väittämistä.

Rakennemalli B1 toteuttaisi valtuutettujen mielestä yllä mainitut väittämät melko huonosti – noin 71 % valtuutetuista oli joko jokseenkin tai täysin eri mieltä väittämien toteutumisesta mallin B1 kohdalla.

Kaikkein huonoiten yllä mainitut väittämät toteuttaisi valtuutettujen mielestä malli B2. Jokseenkin tai täysin eri mieltä väittämistä oli jopa 77 % valtuutetuista.



Malli tukee Hyrylän kuntakeskuksen kehittymistä monipuoliseksi palvelukeskittymäksi sekä kuntakeskuksen seudullista kilpailukykyä. Malli tukee myös muiden taajamien elinvoimaisuutta.

	Täysin samaa mieltä	Jokseenkin samaa mieltä	Jokseenkin eri mieltä	Täysin eri mieltä	Täysin tai jokseenkin samaa mieltä	Täysin tai jokseenkin eri mieltä
A1	41,3	30,4	17,4	10,9	71,7	28,3
A2	40	35,6	20	4,4	75,6	24,4
B1	23,9	21,7	21,7	32,6	45,6	54,3
B2	6,4	6,4	38,3	48,9	12,8	87,2

Malli tarjoaa monipuoliset palvelut kävelyetäisyydellä ja luo mahdollisuuden käyttää joukkoliikennettä työ- ja asiointimatkoihin.

	Täysin samaa mieltä	Jokseenkin samaa mieltä	Jokseenkin eri mieltä	Täysin eri mieltä	Täysin tai jokseenkin samaa mieltä	Täysin tai jokseenkin eri mieltä
A1	40,4	21,3	25,5	12,8	61,7	38,3
A2	40,4	36,2	17	6,4	76,6	23,4
B1	17,4	13	34,8	34,8	30,4	69,6
B2	10,6	8,5	27,7	53,2	19,1	80,9

Malli kytkee kasvun luontevaksi osaksi seudun muuta rakennetta ja edistää yhteistyötä palveluiden tuottamisessa naapurikuntien kesken.

	Täysin samaa mieltä	Jokseenkin samaa mieltä	Jokseenkin eri mieltä	Täysin eri mieltä	Täysin tai jokseenkin samaa mieltä	Täysin tai jokseenkin eri mieltä
A1	17	40,4	19,1	23,4	57,4	42,5
A2	38,3	38,3	10,6	12,8	76,6	23,4
B1	10,9	10,9	34,8	43,5	21,8	78,3
B2	19,6	17,4	26,1	37	37	63,1

Malli on taloudellinen eikä vaadi suuria kynnysinvestointeja. Malli on toteutettavissa joustavasti vaiheittain.

	Täysin samaa mieltä	Jokseenkin samaa mieltä	Jokseenkin eri mieltä	Täysin eri mieltä	Täysin tai jokseenkin samaa mieltä	Täysin tai jokseenkin eri mieltä
A1	32,6	50	10,9	6,5	82,6	17,4
A2	31,8	50	13,6	4,5	81,8	18,1
B1	10,9	8,7	47,8	32,6	19,6	80,4
B2	8,5	10,6	25,5	55,3	19,1	80,8

Malli tarjoaa mahdollisuudet säilyttää keskeiset kulttuuriympäristöt ja -maisemat sekä keskeisimmät luontoarvot.

	Täysin samaa mieltä	Jokseenkin samaa mieltä	Jokseenkin eri mieltä	Täysin eri mieltä	Täysin tai jokseenkin samaa mieltä	Täysin tai jokseenkin eri mieltä
A1	50	26,1	13	10,9	76,1	23,9
A2	40,4	42,6	14,9	2,1	83	17
B1	17,4	10,9	43,5	28,3	28,3	71,8
B2	15,2	10,9	32,6	41,3	26,1	73,9