

TUUSULAN KUNTA
RUOTSINKYLÄN KYLÄ

**RUOTSINKYLÄ-MYLLYKYLÄ
OSAYLEISKAAVA**

1:10 000

TUUSULAN KUNTA
KAUVOITUS 5101958

RUOTSINKYLÄN KYLÄ

KAUVOITUSKARTTA

REIVAUSLAINE
KAUVOITUSKARTTITEHTI

ANITA PIIHALA
KAUVOITUSKARTTINTEHTÄJÄ

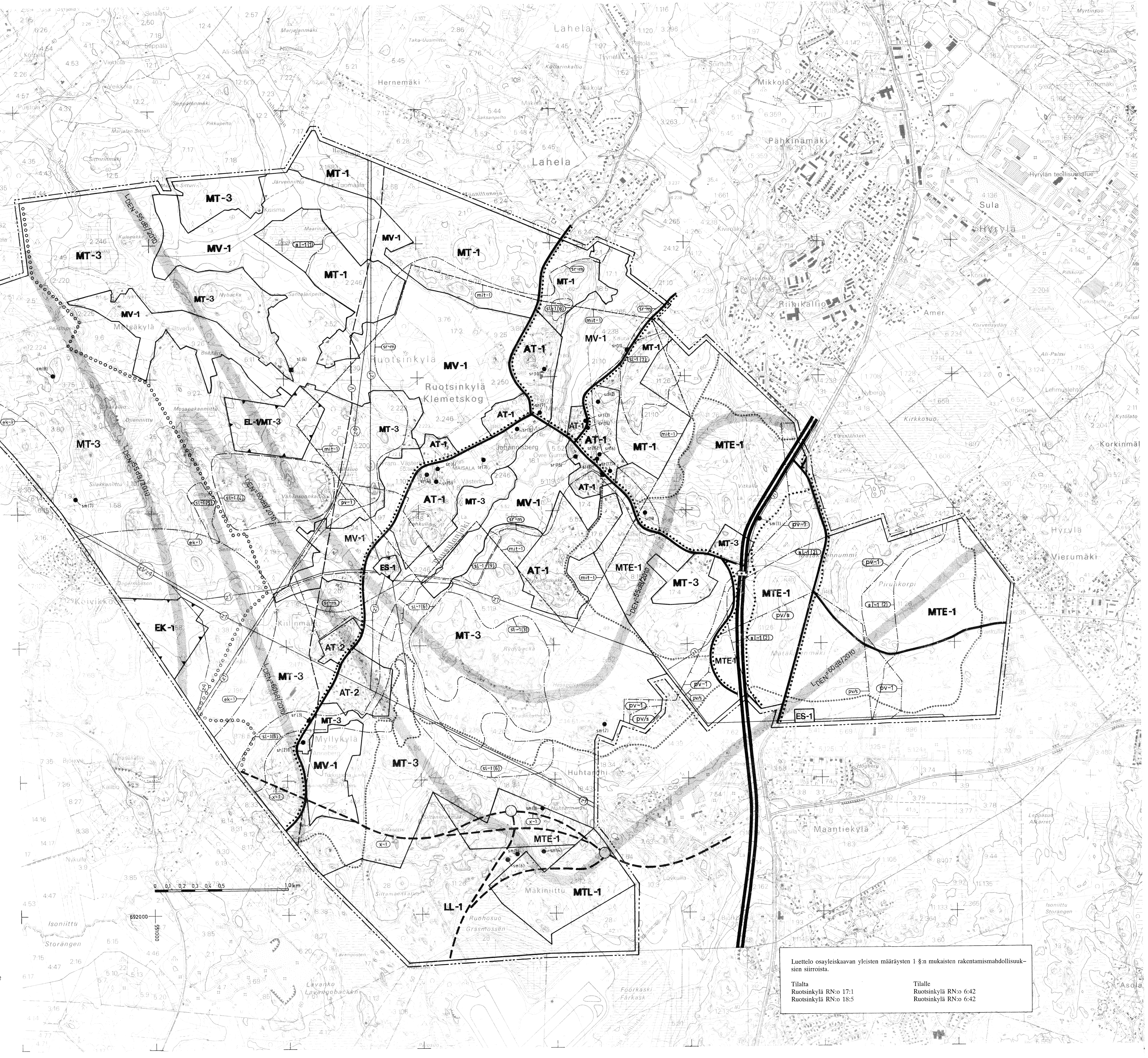
TÄMÄ KARTTA ON OLLUT RAKENNUSASETUKSEN 29 §:N
MUKAISESTI YLEISESTI NÄHTÄVÄNÄ KAUVOITUSTOMISSA
19.2.2019.

OSAYLEISKAAVAKARTAN VAIHTAVAKSI
KUNNANVALTUUSTON 11.11.1998 ja
TEHTÄVÄN PÄÄTÖKSEN KANSSA TODISTAA
TUUSULASSA 15.11.1998

ANNE MÄKINEN, TEHTOAJA
KUNNANVALTUUSTON PÖYTÄKIRJAINPITÄJÄ

YMPÄRISTÖKESKUKSEN VAHVISTAMISPÄÄTÖS 4.3.1998
DIREKTIIVIN 0810919-212

KL 17.12.1992 4.325	KL 10.1.1996 4.1
KL 21.12.1992 4.384	KL 15.1.1996 4.66
RekA 19.4.1993 2.1993	RekA 29.4.1993 2.253.1998
KL 16.10.1993 4.207	KL 9.10.1996 4.139
KL 8.11.1993 4.654	KL 10.10.1996 4.550
RekA 19.4.1993 2.1993.7.1994	KV 11.11.1996 4.151
KL 16.12.1995 4.154	YK 4.3.1998 2023
	RHO 1.9.1999



OSAYLEISKAAVAMERKINNÄT JA -MÄÄRÄYKSET:

- AT-1** Kylläse. Alueella sallitaan asuunrakentaminen sekä kylän ja sitä ympäröivän asuun rakentamisen palvelurakentaminen. Mitoituksen mukainen uusien muodos- tettavien rakennuspaikkojen enimmäismäärä tiolitään laskettaen §1 esitettyjen perusteiden mukaan. Mitoituksen osoittamien uusien muodos- tettavien rakennuspaikkojen pinta-alaan on oltava vähintään 5 000 m². Alueella rakentamista saatetaan rajoittaa lentomelu, joka on tarkistettava poikkeus- ja rakennusluvan käsittelyn yhteydessä. Lisäksi aluetta koskevat yleiset määräykset ja suositukset §1 - §8.111.
- AT-2** Oleva kyläalue. Alueella rakentamista rajoitetaan lentomelu. Lisäksi aluetta koskevat yleiset määräykset ja suositukset §1 - §8.111.
- EK-1** Jätehuoltoalue. Alue varataan maanastojen ja jäätien käsittelyä ja varastointiin. Ennen toiminnan aloitusta on haettava tarvittavat luvat.
- EL-1/MT-3** Maantilyysialue. Alue varataan maantilyysitojen, rakennuslaitteille ja jätteenkäsittely-ko- mpponiin, joiden toimintojen päätyttyä alue varataan maa- ja metsä- lousaluetta määrittävään MT-3 maantilyysialueeseen. Suo- ja valumavedet on hoitettava asaturvallisesti. Alue on kunnostettava ja luotettava toiminnan päätyttyä.
- ES-1** Sähkökeskusalue. Alue varataan sähkökeskukseksi varten.
- LL-1** Lentoliikenteen alue. Alue varataan lentoliikenteen tarpeisiin. Alueella sallitaan lentoliikenteen toiminnan välittömään läheisyyteen rakennukset ja tilat.
- MTL-1** Maa- ja metsätalousalue. Alue varataan metsätalouden mahdollista laajentamista varten. Alueella ei sovelleta §1 tarkoitettua mitoitusta.
- MTE-1** Maa- ja metsätalouden erityisalue. Alue varataan metsätalouden laajentamista varten. Alueella sallitaan rakentamista saatetaan rajoittaa lentomelu- ja rakennusluvan käsittelyn yhteydessä. Alueella on ulkoilman lämpötila vähintään 5 000 m². Lisäksi aluetta koskevat yleiset määräykset ja suositukset §1 - §11. Suositus: Peltoviljely rakentamista tulisi välttää muutoin kuin ollessaan olevien rakennusten tai tilakeskusten yhteyteen.
- MT-1** Maa- ja metsätalousalue. Alueella sallitaan maa- ja metsätaloutta palveleva rakentaminen sekä asuunrakentaminen. Mitoituksen mukainen uusien muodos- tettavien rakennuspaikkojen enimmäismäärä tiolitään laskettaen §1 esitettyjen perusteiden mukaan. Mitoituksen osoittamien uusien muodos- tettavien rakennuspaikkojen pinta-alaan on oltava vähintään 5 000 m². Alueella rakentamista saatetaan rajoittaa lentomelu, joka on tarkistettava poikkeus- ja rakennusluvan käsittelyn yhteydessä. Lisäksi aluetta koskevat yleiset määräykset ja suositukset §1 - §11. Suositus: Peltoviljely rakentamista tulisi välttää muutoin kuin ollessaan olevien rakennusten tai tilakeskusten yhteyteen.
- MT-3** Maa- ja metsätalousalue. Alueella sallitaan maa- ja metsätaloutta palveleva rakentaminen sekä RAKL 4 §:n tarkoittama hajakenttä. Mitoituksen mukainen uusien muos- tettavien rakennuspaikkojen enimmäismäärä tiolitään laskettaen §1 esitettyjen perusteiden mukaan. Mitoituksen osoittamien uusien muodos- tettavien rakennuspaikkojen pinta-alaan on oltava vähintään 10 000 m². Alueella rakentamista saatetaan rajoittaa lentomelu, joka on tarkistettava poikkeus- ja rakennusluvan käsittelyn yhteydessä. Osa MT-3 aluetta koskee x-1 -määräys. Lisäksi aluetta koskevat yleiset määräykset ja suositukset §1 - §11. Suositus: Peltoviljely rakentamista tulisi välttää muutoin kuin ollessaan olevien rakennusten tai tilakeskusten yhteyteen.
- MV-1** Maa- ja metsätalouden viljelymaase. Alueella on erityistä merkitystä maaseuran ja kyläyhteisön kannalta. Alueella sallitaan maa- ja metsätaloutta palveleva rakentaminen sekä RAKL 4 §:n tarkoittama hajakenttä. Mitoituksen mukainen uusien muos- tettavien rakennuspaikkojen enimmäismäärä tiolitään laskettaen §1 esitettyjen perusteiden mukaan. Mitoituksen osoittamien uusien muos- tettavien rakennuspaikkojen pinta-alaan on oltava vähintään 5 000 m². Alueella rakentamista saatetaan rajoittaa lentomelu, joka on tarkistettava poikkeus- ja rakennusluvan käsittelyn yhteydessä. Lisäksi aluetta koskevat yleiset määräykset ja suositukset §1 - §11. Suositus: Alueen peltojen säilyminen viljelyssä tai hoidettuna niittynä on otettava huomioon. Peltoviljely rakentamista tulisi välttää.

Tilat Ruotsinkylän RN:0 17:1 Ruotsinkylän RN:0 18:5	Tilat Ruotsinkylän RN:0 6:2 Ruotsinkylän RN:0 6:2
---	---

- CL-1(B)** Alueen osa, joka on kunnonsuojelualueella erityisen arvokas. Alueella on merkittävää kulttuurista tai historiallista arvokkuutta. Alueella sallitaan käyttökatoalueen mukainen käytössä ja hoidettavana olevien luontokohdista ja luonnon erityispiirteiden säilyminen. Alueella on voimassa RAKL:n 124 §:n mukainen torjennepöytäkirja, joka koskee kaivamis-, louhimis-, tasotamis- ja täyttämistoimia tai muuta tähän verrattavaa toimintaa.
- CL-1(B)** Alueen osa, joka muodostaa kulttuurihistoriallisesti arvokkaan maisemakokonaisuuden. Alueella sallitaan käyttökatoalueen mukainen käytössä ja hoidettavana olevien luontokohdista ja luonnon erityispiirteiden säilyminen. Alueella on voimassa RAKL:n 124 §:n mukainen torjennepöytäkirja, joka koskee kaivamis-, louhimis-, tasotamis- ja täyttämistoimia tai muuta tähän verrattavaa toimintaa.
- CL-1(B)** Alueen osa, joka on kunnonsuojelualueella erityisen arvokas. Alueella on merkittävää kulttuurista tai historiallista arvokkuutta. Alueella sallitaan käyttökatoalueen mukainen käytössä ja hoidettavana olevien luontokohdista ja luonnon erityispiirteiden säilyminen. Alueella on voimassa RAKL:n 124 §:n mukainen torjennepöytäkirja, joka koskee kaivamis-, louhimis-, tasotamis- ja täyttämistoimia tai muuta tähän verrattavaa toimintaa.
- CL-1(B)** Alueen osa, joka on kunnonsuojelualueella erityisen arvokas. Alueella on merkittävää kulttuurista tai historiallista arvokkuutta. Alueella sallitaan käyttökatoalueen mukainen käytössä ja hoidettavana olevien luontokohdista ja luonnon erityispiirteiden säilyminen. Alueella on voimassa RAKL:n 124 §:n mukainen torjennepöytäkirja, joka koskee kaivamis-, louhimis-, tasotamis- ja täyttämistoimia tai muuta tähän verrattavaa toimintaa.
- CL-1(B)** Alueen osa, joka on kunnonsuojelualueella erityisen arvokas. Alueella on merkittävää kulttuurista tai historiallista arvokkuutta. Alueella sallitaan käyttökatoalueen mukainen käytössä ja hoidettavana olevien luontokohdista ja luonnon erityispiirteiden säilyminen. Alueella on voimassa RAKL:n 124 §:n mukainen torjennepöytäkirja, joka koskee kaivamis-, louhimis-, tasotamis- ja täyttämistoimia tai muuta tähän verrattavaa toimintaa.
- CL-1(B)** Alueen osa, joka on kunnonsuojelualueella erityisen arvokas. Alueella on merkittävää kulttuurista tai historiallista arvokkuutta. Alueella sallitaan käyttökatoalueen mukainen käytössä ja hoidettavana olevien luontokohdista ja luonnon erityispiirteiden säilyminen. Alueella on voimassa RAKL:n 124 §:n mukainen torjennepöytäkirja, joka koskee kaivamis-, louhimis-, tasotamis- ja täyttämistoimia tai muuta tähän verrattavaa toimintaa.
- CL-1(B)** Alueen osa, joka on kunnonsuojelualueella erityisen arvokas. Alueella on merkittävää kulttuurista tai historiallista arvokkuutta. Alueella sallitaan käyttökatoalueen mukainen käytössä ja hoidettavana olevien luontokohdista ja luonnon erityispiirteiden säilyminen. Alueella on voimassa RAKL:n 124 §:n mukainen torjennepöytäkirja, joka koskee kaivamis-, louhimis-, tasotamis- ja täyttämistoimia tai muuta tähän verrattavaa toimintaa.
- CL-1(B)** Alueen osa, joka on kunnonsuojelualueella erityisen arvokas. Alueella on merkittävää kulttuurista tai historiallista arvokkuutta. Alueella sallitaan käyttökatoalueen mukainen käytössä ja hoidettavana olevien luontokohdista ja luonnon erityispiirteiden säilyminen. Alueella on voimassa RAKL:n 124 §:n mukainen torjennepöytäkirja, joka koskee kaivamis-, louhimis-, tasotamis- ja täyttämistoimia tai muuta tähän verrattavaa toimintaa.
- CL-1(B)** Alueen osa, joka on kunnonsuojelualueella erityisen arvokas. Alueella on merkittävää kulttuurista tai historiallista arvokkuutta. Alueella sallitaan käyttökatoalueen mukainen käytössä ja hoidettavana olevien luontokohdista ja luonnon erityispiirteiden säilyminen. Alueella on voimassa RAKL:n 124 §:n mukainen torjennepöytäkirja, joka koskee kaivamis-, louhimis-, tasotamis- ja täyttämistoimia tai muuta tähän verrattavaa toimintaa.
- CL-1(B)** Alueen osa, joka on kunnonsuojelualueella erityisen arvokas. Alueella on merkittävää kulttuurista tai historiallista arvokkuutta. Alueella sallitaan käyttökatoalueen mukainen käytössä ja hoidettavana olevien luontokohdista ja luonnon erityispiirteiden säilyminen. Alueella on voimassa RAKL:n 124 §:n mukainen torjennepöytäkirja, joka koskee kaivamis-, louhimis-, tasotamis- ja täyttämistoimia tai muuta tähän verrattavaa toimintaa.

YLEISET MÄÄRÄYKSET JA SUOSITUKSET:

- Osayleiskaava-alueen tilojen rakennuspaikkojen enimmäismäärät.**
- §1** Kaava-alue on jaettu kahteen muotoilyvyöhykkeeseen, I ja II. Kaavaliittellä on esitetty muotoilyvyöhykkeen I raja, jonka ulkopuolella olevat alueet kuuluvat muotoilyvyöhykkeeseen II. Kantailan, joka tarkoittaa ajankohdan 1.7.1969 muuttamia tilaa, rakennuspaikkojen enimmäismäärät lasketaan seuraavan taulukon mukaisesti:

Vähintään I:n kaavaliittellä sijaitsevien rakennuspaikkojen lukumäärä	Kantailan rakennuspaikkojen lukumäärä
alle 2 ha	2
2 - 4,99 ha	3
5 - 9,99 ha	4
10 - 14,99 ha	5
15 - 19,99 ha	6
20 - 24,99 ha	7
25 ha	7 + 1/3x(20 - 15) ha

- §2** Vähintään II:n kaavaliittellä sijaitsevien rakennuspaikkojen lukumäärä: alle 2 ha 2, 2 - 4,99 ha 3, 5 - 9,99 ha 4, 10 - 14,99 ha 5, 15 - 19,99 ha 6, 20 - 24,99 ha 7, yli 25 ha 7 + 1/3x(20 - 15) ha.
- §3** Jos kantailalla sijaitseva tila on lahdella viyöhykkeen I osan ulkopuolella sijaitsevan rakennuspaikkojen lukumäärä on laskettava sen mukaisesti, kuin jos tila olisi ollut kaavaliittellä sijaitsevan rakennuspaikkojen lukumäärä. Jos tila on ollut kaavaliittellä sijaitsevan rakennuspaikkojen lukumäärä on laskettava sen mukaisesti, kuin jos tila olisi ollut kaavaliittellä sijaitsevan rakennuspaikkojen lukumäärä.
- §4** Jos kantailalla sijaitseva tila on lahdella viyöhykkeen I osan ulkopuolella sijaitsevan rakennuspaikkojen lukumäärä on laskettava sen mukaisesti, kuin jos tila olisi ollut kaavaliittellä sijaitsevan rakennuspaikkojen lukumäärä.
- §5** Jos kantailalla sijaitseva tila on lahdella viyöhykkeen I osan ulkopuolella sijaitsevan rakennuspaikkojen lukumäärä on laskettava sen mukaisesti, kuin jos tila olisi ollut kaavaliittellä sijaitsevan rakennuspaikkojen lukumäärä.
- §6** Jos kantailalla sijaitseva tila on lahdella viyöhykkeen I osan ulkopuolella sijaitsevan rakennuspaikkojen lukumäärä on laskettava sen mukaisesti, kuin jos tila olisi ollut kaavaliittellä sijaitsevan rakennuspaikkojen lukumäärä.
- §7** Jos kantailalla sijaitseva tila on lahdella viyöhykkeen I osan ulkopuolella sijaitsevan rakennuspaikkojen lukumäärä on laskettava sen mukaisesti, kuin jos tila olisi ollut kaavaliittellä sijaitsevan rakennuspaikkojen lukumäärä.
- §8** Jos kantailalla sijaitseva tila on lahdella viyöhykkeen I osan ulkopuolella sijaitsevan rakennuspaikkojen lukumäärä on laskettava sen mukaisesti, kuin jos tila olisi ollut kaavaliittellä sijaitsevan rakennuspaikkojen lukumäärä.
- §9** Jos kantailalla sijaitseva tila on lahdella viyöhykkeen I osan ulkopuolella sijaitsevan rakennuspaikkojen lukumäärä on laskettava sen mukaisesti, kuin jos tila olisi ollut kaavaliittellä sijaitsevan rakennuspaikkojen lukumäärä.
- §10** Jos kantailalla sijaitseva tila on lahdella viyöhykkeen I osan ulkopuolella sijaitsevan rakennuspaikkojen lukumäärä on laskettava sen mukaisesti, kuin jos tila olisi ollut kaavaliittellä sijaitsevan rakennuspaikkojen lukumäärä.
- §11** Jos kantailalla sijaitseva tila on lahdella viyöhykkeen I osan ulkopuolella sijaitsevan rakennuspaikkojen lukumäärä on laskettava sen mukaisesti, kuin jos tila olisi ollut kaavaliittellä sijaitsevan rakennuspaikkojen lukumäärä.