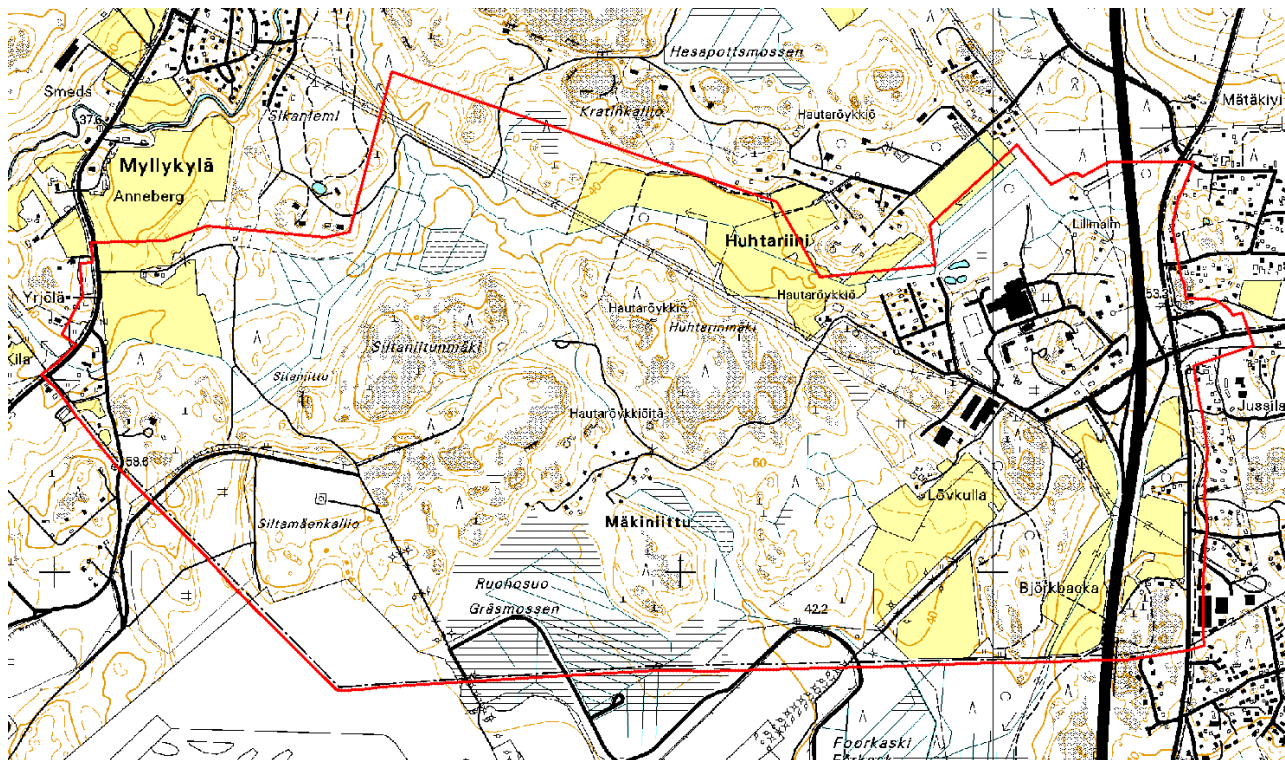


## Focus-alueen osayleiskaava Osallistumis- ja arviointisuunnitelma



Osayleiskaava-alueen rajaus kaavoituksen aloitusvaiheessa v. 2007.

### Osayleiskaavoituksen pääsisältö

Helsinki-Vantaan lentokentän pohjoispuolelle ja tulevan Kehä IV:n varteen sijoittuvasta Focus-alueesta on suunniteltu kansainväliset mitat täyttävää korkeatasoista liike-, logistiikka- ja yritysalueita. Siihen liittyvän osayleiskaava-alueen koko on noin 5 km<sup>2</sup>. Aluetta koskeva yleispiirteinen maankäyttöluonnos valmistui huhtikuussa 2007.

Alue käsittää Focus Retail Stadiumin alueen sekä Focus työpaikka- ja logistiikka-alueet. Focus Retail Stadiumista on suunniteltu noin 100.000 k-m<sup>2</sup>:n laajuista kaupan keskusta; se sijoittuu Tuusulanväylän ja tulevan Kehä IV:n risteykseen. Työpaikka- ja logistiikka-alueet sijoittuvat Kehä IV:n varteen. Alueen toteuttamisessa on tutkittu toteuttamismahdollisuuksia vaiheittain. Alueen maankäyttöä pyritään kehittämään osana Helsinki-Vantaan lentokentän yhteyteen sijoittuvaa Aviapolis-kokonaisuutta.

Alueella on käynnissä mittavia kallioaineksen louhintoja ja uusia lupahakemuksia on vireillä. Kaavan laatimisen kanssa samanaikaisesti on ollut tarpeen tutkia kallioaineksen ottoa ja sen ympäristövaikutuksia kokonaisuutena. Maa-ainesten ottoa koskien on laadittu erillinen ympäristövaikutusten arviointiselostus. Ottoalueiden alimmat sallitut louhintatasot muodostavat olennaisen lähtökohdan osayleiskaavan laatimiselle, sillä maanpinnan korkeusasema on otettava huomioon sekä tonttien maankäytössä että Kehä IV:n sekä katuverkoston suunnittelussa.

Lentokenttä-alueen läheisyys ja alueen kytkennät lentotoimintaan ohjaavat omalta osaltaan kaavan laatimista. Lentotoiminnasta johtuvat lentoesterajoitukset rajoittavat alueen suunnittelua.

Aluetta koskee oikeusvaikutteinen Ruotsinkylä-Myllykylän osayleiskaava (1998), joka on Focus-alueen osalta vanhentunut. Osayleiskaavatyön yhteydessä päivitetään yleiskaava vastaamaan suunniteltua maankäyttöä, osoitetaan aluevaraukset Focus-hankkeen mukaiselle maankäytölle, sekä tehdään

yleiskaavaan kuuluvat selvitykset ja vaikutustarkastelut. Osayleiskaavatyön yhteydessä laaditaan alueelle Kehä IV (välillä Vanha Tuusulantie – Myllykyläntie) aluevaraussuunnitelma.

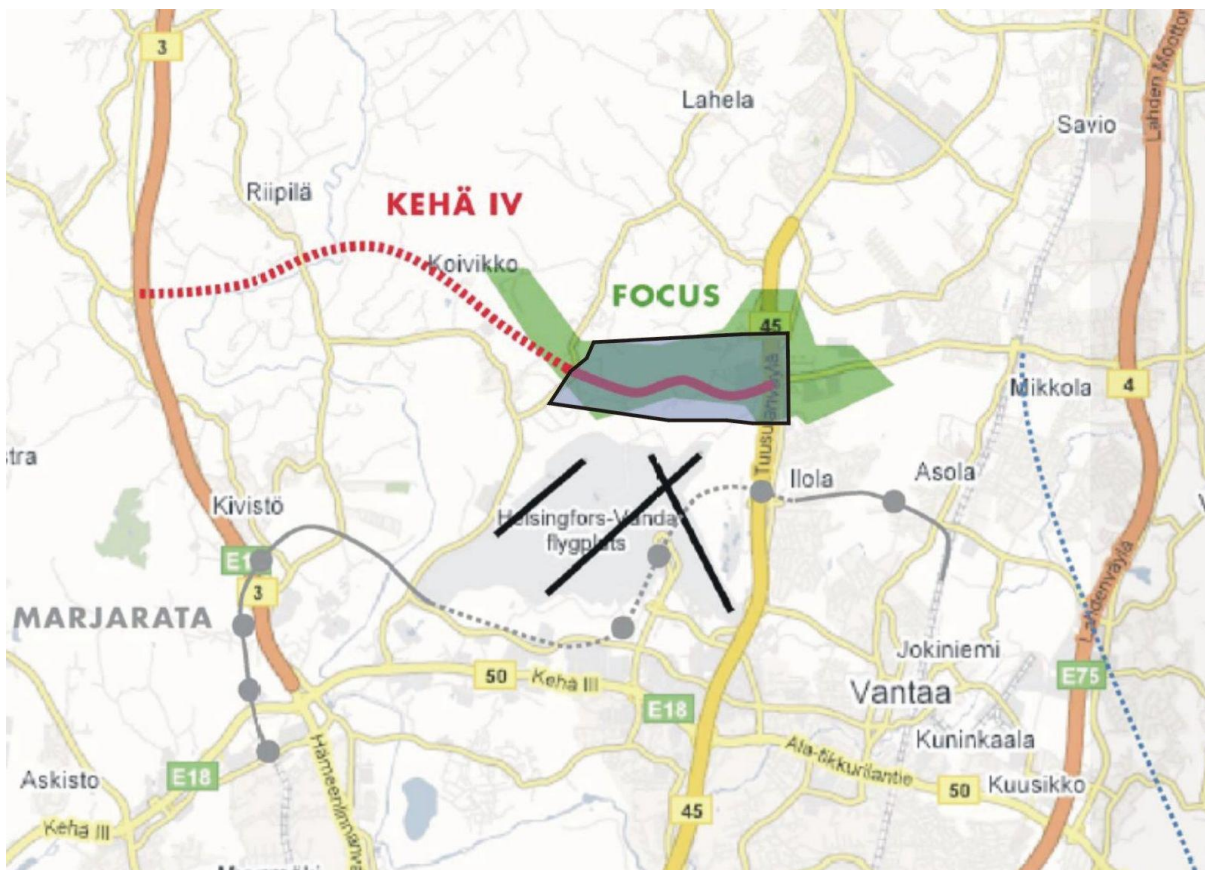
Kehä IV:ää koskeva, ennen maantielain voimaantuloa laadittu yleissuunnitelma ja YVA -selostus on valmistunut 1996. Yleissuunnitelman mukainen linjaus on merkitty maakuntakaavaan ja Vantaan yleiskaavaan. Yleissuunnitelman valmistumisen jälkeen on hankkeen jatkosuunnittelun kannalta keskeisiä muutoksia tapahtunut mm. Marja-Vantaan maankäyttösuunnitelmissa ja lentoaseman kehittämissuunnitelmissa.

Kehä IV:n maantielain mukaisen yleissuunnittelun tarve aiheutuu maantien ja sen liittymäjärjestelyjen tarvitseman tilantarpeen selvittämisestä kaavan laatimista varten. Koska kyseessä on osayleiskaavan laatiminen, on tilantarve selvitettävä, jotta tarkoituksenmukaiset aluevaraukset voidaan osoittaa osayleiskaavassa riittävällä tarkkuudella. Kaavatyön yhteydessä on sitä varten laadittu Kehä IV aluevaraussuunnitelma.

### Osayleiskaavaprosessin kulku

Kaavan osallistumis- ja arviointisuunnitelman laatimisen jälkeen laadittiin osayleiskaavan valmisteluaineisto kaavaluonnoksineen. Valmisteluaineisto/kaavaluonnos on pidetty nähtävillä 30 päivän ajan 28.7.-29.8.2008. Valmisteluaineistosta osalliset ovat voineet esittää mielipiteitä, ja palautetta on käsitelty viranomaisten kesken neuvotteluissa. Kaavaehdotus on laadittu mm. saadun palautteen perusteella ja se asetettiin nähtäville 23.5.-28.6.2013 väliseksi ajaksi. Kaavaehdotusta esiteltiin sen nähtävillöoloaikana järjestetyssä yleisötilaisuudessa 4.6.2013. Kaavaehdotuksesta pyydettiin lausunnot lautakunnilta sekä viranomaisilta. Osalliset jättivät muistutuksia kaavaehdotuksesta. Palautteeseen on annettu vastineet ja sitä on käsitelty ehdotusvaiheen viranomaisneuvottelussa. Osayleiskaavaehdotus on viimeistelty keväällä 2014 ja tehtyjä muutoksia koskien järjestetään asianosaisille kohdennettu kuuleminen toukokuussa 2014. Tavoitteena on, että kuntakehityslautakunta päättää 11.6.2014 kokouksessaan ehdottaa kunnanhallitukselle osayleiskaavaehdotuksen ja vastineiden hyväksymistä. Lopullisen kaavan hyväksyy kunnanvaltuusto.

Osayleiskaavan ja tihankkeen suunnitelmien käsittelyprosessit on hankkeessa yhdistetty. Erillistä aluevaraussuunnitelman käsittelymenettelyä ei tässä vaiheessa tarvita, vaan tien sijainti ja vaikutukset ratkaistaan kaavan käsittelyn ja hyväksymisen yhteydessä. Hankkeen suunnittelua voidaan aikanaan jatkaa tiesuunnitelman laatimisella, kun tien sijainti ja vaikutukset on riittävästi selvitetty osayleiskaavassa.



*Kehä IV Hämeenlinnanväylän ja Myllykyläntien välillä on merkitty punaisella katkoviivalla ja Focus-alueella punaisella viivalla. Focus-alue laajimmillaan on merkitty vihreällä ja alkuperäinen osayleiskaava-alue harmaalla rajauksella.*

## Kehä IV

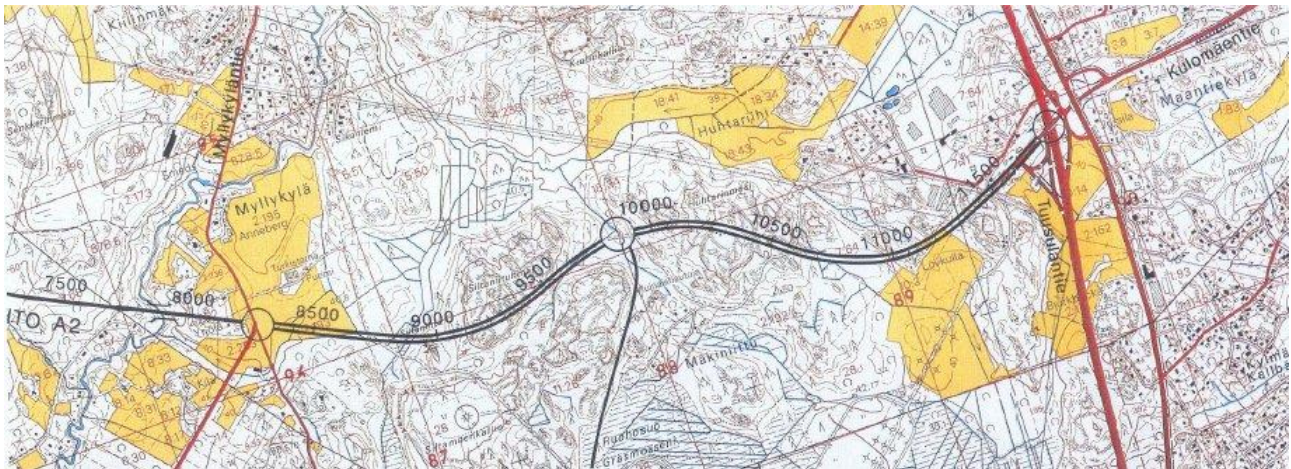
Valtatien 3 ja pääradan vaikutusalueiden liikenteen on ennustettu kasvavan voimakkaasti. Kaupunkirakenteen levittäytyessä Kehä III:n pohjoispuolelle lisääntyy myös seudullisen poikittaisyhteyden tarve. Kehä IV -hankkeen toteuttaminen parantaa yhteyksiä ja osittain myös vähentää Kehä III:n kuormitusta ruuhkaisella välillä valtatie 3 – valtatie 4. Lisäksi tieyhteys mahdollistaa maankäytön kehittämisen lentokentän pohjoispuolisilla alueilla Tuusulassa sekä Vantaan Seutulassa ja Riipilässä, joiden yhteydet ympäröivään liikenneverkkoon paranevat merkittävästi. Focus-alue alue on maakuntakaavassa osoitettu taajamatoimintojen alueeksi.

Kehä IV (mt 152) on seudullinen poikittaisyhteys valtateiden 3 ja 4 välillä. Yhteyden itäisen osan kantatien 45 (Tuusulanväylä) ja valtatie 4 välillä muodostaa olemassa oleva Kulomäentie (mt 152) joka on aikanaan tarkoitus parantaa 2+2 -kaistaiseksi. Hanke käsittää uuden tieyhteyden valtatie 3 ja kantatien 45 välillä. Yhteys sijaitsee kokonaan uudessa maastokäytävässä.

Yleissuunnitelmassa vuodelta 1996 kantatien 45 ja Myllykyläntien (pt 11463) välillä tie on 2-ajoratainen 2+2-kaistainen sekaliikennetie. Osuudelle rakennetaan Myllykylän ja Lentoaseman eritasoliittymät ja nykyistä Kulomäen eritasoliittymää parannetaan. Valtatie 3 ja Myllykyläntien välillä tie on yksiajoratainen ja liittymät ovat tasoliittymiä. Valtatiehen 3 ja Klaukkalantie Kehä IV liittyy Klaukkalan eritasoliittymässä.

Yleissuunnitelmassa 1996 tien nopeusrajoitus on 80 km/h. Hankkeen pituus on noin 11,5 km, josta 2+2-kaistaista osuutta on noin 3,5 km (osayleiskaavan alue). Yleissuunnitelmassa lentoaseman ja Kulomäen eritasoliittymien välillä on alustavasti tutkittu myös tien toteuttamista tunnelissa.

Osayleiskaavan alueella Kehä IV voi olla aluksi 1-ajoratainen katumainen väylä, jossa liittymät ovat tasossa esimerkiksi kiertoliittyminä. Myöhemmin se voi olla kaksiajoratainen kaupunkimainen väylä joko eritasoliittymä tai tasoliittymä paikan ja osayleiskaavassa osoitetun maankäytön tarpeiden mukaan. Tie noudattelee pääosin yleissuunnitelmassa osoitettua linjausta, mutta kaksi liittymää on lisätty.



*Kehä IV:n linjaus ja eritasoliittymät vuonna 1996 valmistuneen yleissuunnitelman mukaisina.*

Osia Kehä IV:stä voidaan toteuttaa Focus-alueen liikenteellisiä tarpeita varten huomattavasti ennen koko hankkeen toteuttamista.

Uudenmaan elinkeino- liikenne- ja ympäristökeskus ei ole päättänyt tien toteuttamisaikataulua. Liikenteellisin perustein hanketta ei pidetä kiireellisenä. Focus-alueen kannalta kiinnostavin on Vanha Lahdentie - Katriinantie väli.

Vuoden 1996 yleissuunnitelmassa tie on ajateltu toteutettavaksi vaiheittain, ensin Vanha Lahdentie – Katriinantie ja sitten Katriinantie –Hämeenlinnanväylä.

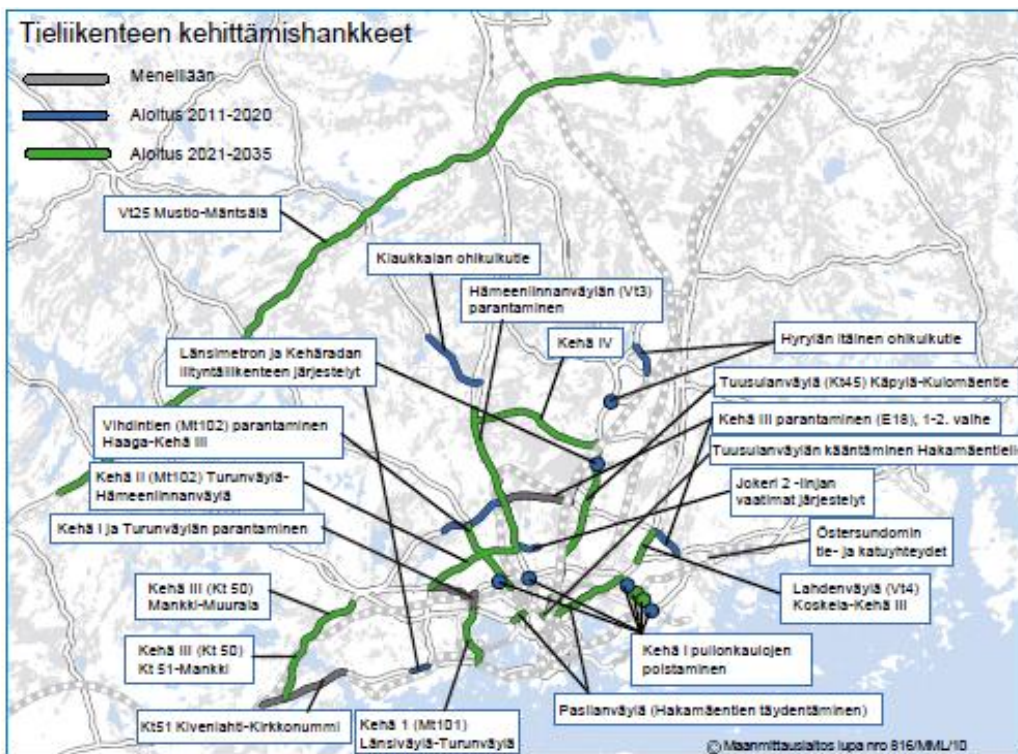
Keski-Uusimaa ja Hyvinkään-Riihimäen seutu ovat laatineet vuonna 2001 valmistuneen liikennejärjestelmän (KEHYLI). Suunnitelmassa todetaan Kehä IV:n erityinen merkitys seudullisena yhteytenä.

Uudenmaan liikennejärjestelmäsuunnitelmien sauma-alueen tieverkko-suunnitelmassa (SAUMA) on tarkasteltu kantatien 50 (Kehä III) ja valtateiden 1, 2, 25 ja 3 rajaaman suunnittelualueen seudullisen tieverkon kehittämistarpeita.

Tieverkkosuunnitelman mukaan Kulomäentien (mt 152) parantaminen on Kehä IV-hankkeen ensimmäinen vaihe, jossa nykyinen tie kantatien 45 (Tuusulanväylä) ja valtatien 4 (Lahdenväylä) välillä parannetaan kokonaan 2+2 -kaistaiseksi. Kehä IV:n osalta selvityksessä on esitetty myös maakuntakaavan varauksesta poikkeavia linjausvaihtoehtoja sisältävien erilaisten liikenneverkkoratkaisujen vaikutuksia reittivalintoihin, liikenteen jakautumaan ja liikenteen siirtymiin. Kaikissa tarkasteluissa tien linjaus on Focus-alueella kuitenkin samanlainen.

Nykyään erillisten liikennejärjestelmäsuunnitelmien sijaan laaditaan Helsingin seudun liikennejärjestelmäsuunnitelma (HLJ), jossa voidaan ottaa entistä paremmin huomioon mm. Kehä IV, joka sijoittuu aiempien liikennejärjestelmäsuunnitelmien rajalle.

HSL:n hallitus hyväksyi 29.3.2011 HLJ 2011-suunnitelman ja kehittämisohjelman, joka on liikennejärjestelmäsuunnitelma koko Helsingin seudulle. Suunnitelmassa on aikataulutettu infrastruktuurin kehittämishankkeet pitäytymisvaiheeseen (vuodet 2011-2020), täydentymisvaiheeseen (vuodet 2021- 2035) ja laajentumisvaiheeseen (vuodet 2036-2050+). Kehä IV on osoitettu tie- ja katuverkon poikittaisyyhteyksien kehittämissosiassa täydentymisvaiheeseen. Helsingin seudun liikennesuunnittelun seuraavan vaiheen, HLJ 2015 –suunnitelman laadinta on aloitettu.



HLJ 2011 –suunnitelman ja kehittämisohjelman mukaisia tieliikenteen isoja kehittämishankkeita kausilla 1 ja 2.

Helsingin seudun strategista yhteistyötä on jatkettu MAL-neuvottelukunnan puitteissa. Helsingin seudun yhteistyökokous (HSYK) hyväksyi seudun vision vuonna 2009 ja seuraavana vuonna hyväksyttiin seudulle yhteiset maankäytön, asumisen ja liikenteen strategiset linjaukset. Vuonna 2011 valmistui Helsingin metropolialueen yhdyskuntarakenteeseen ja aluekehitykseen liittyvä tulevaisuuden kehityskuvapuheenvuoro ”Rajaton metropoli”. Uusi maankäytön, asumisen ja liikenteen aiesopimus 2012-2015 allekirjoitettiin seudun kuntien ja Helsingin seudun kuntayhtymän sekä valtion välillä kesäkuussa 2012. Vuonna 2012 valmistui Helsingin seudun maankäytön, asumisen ja liikenteen toteutusohjelma 2020. Tässä ohjelmassa on määritelty Helsingin seudun kehittämisvyöhykkeet, kaavavarannot ja asuntorakentamisen toteutusedellytykset, yhteisvastuullinen asuntopolitiikka ja seudulliset ennusteet.



## Kaavoitus

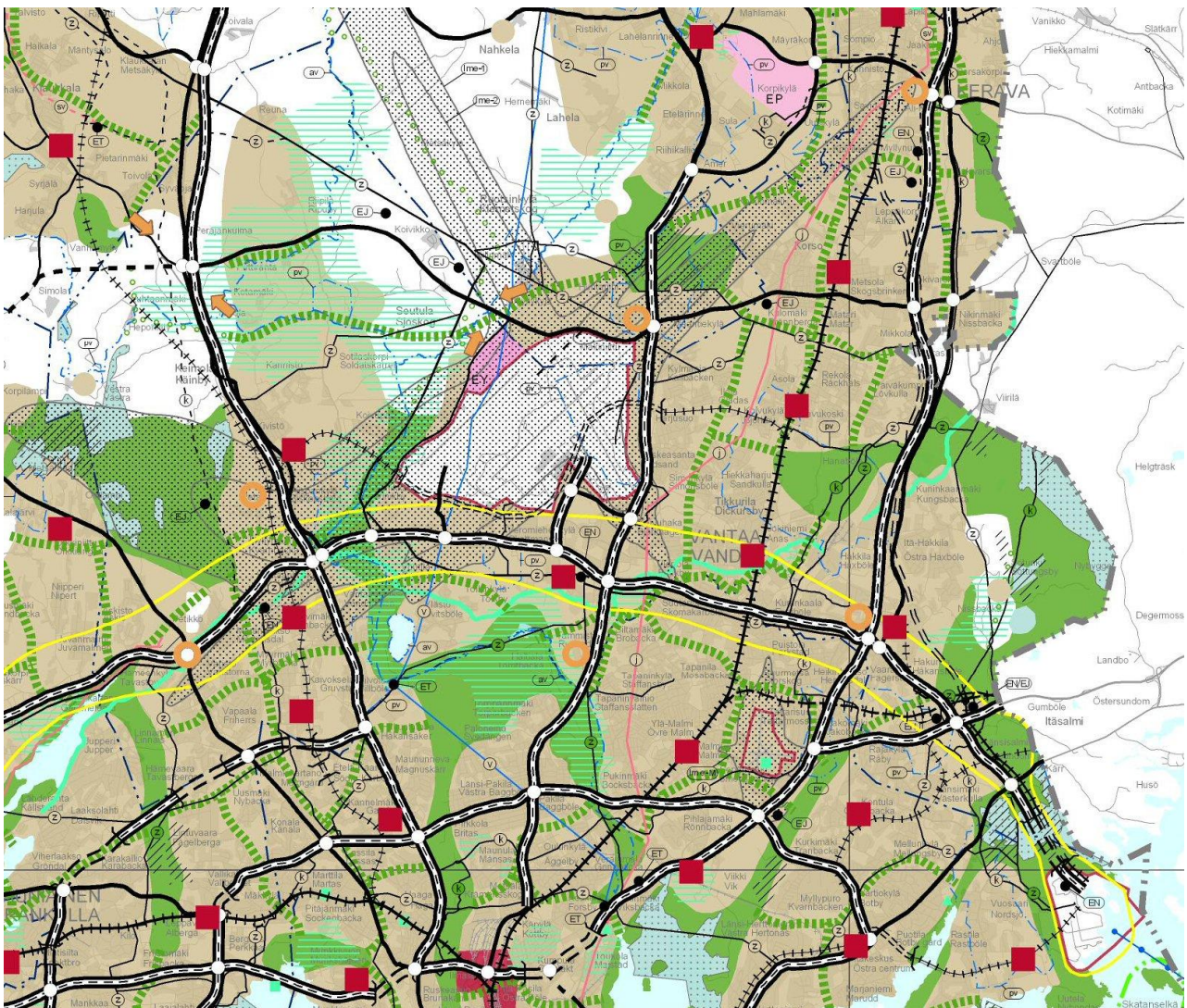
Valtioneuvosto on 30.11.2000 tehnyt päätöksen **valtakunnallisista alueidenkäyttötavoitteista**. Valtakunnallisia alueidenkäyttötavoitteita on tämän jälkeen tarkistettu. Tarkistukset tulivat voimaan 1.3.2009.

Alueidenkäyttötavoitteet on ryhmitelty seuraaviin kokonaisuuksiin, joista osayleiskaavan kannalta tärkeimmät on tummennettu:

- **Toimiva aluerakenne**
- **Ehetyvä yhdyskuntarakenne** ja elinympäristön laatu
- Kulttuuri- ja luonnonperintö, virkistyskäyttö ja luonnonvarat
- **Toimivat yhteysverkot** ja energiahuolto
- **Helsingin seudun erityiskysymykset**
- Luonto- ja kulttuuriympäristöinä erityiset aluekokonaisuudet

Ympäristöministeriö vahvisti **Uudenmaan maakuntakaavan** 8.11.2006 ja kaava sai lainvoiman 15.8.2007. Kaavassa suunnittelualue on pääosin osoitettu taajamatoimintojen alueeksi. Kehä IV on osoitettu seudullisena yhteytenä Lahdentien ja valtatie 3 välisellä alueella.

Focus-alueen ja Vantaan Lavangon yhdyskuntarakenteen laajenemissuuntaa osoittavilla merkinnöillä esitetään, että alueella on tarvetta kuntarajat ylittävän yhdyskuntarakenteen laajenemisen selvittämiseen ja suunnitteluun.



Uudenmaan maakuntakaava.

Focus-alueelle Kulomäen ja Tuusulanväylän liittymän tuntumaan on osoitettu oranssilla avoympyrällä merkitykseltään seudullinen vähittäiskaupan suuryksikkö.

Merkinnän osoittamalle alueelle voidaan yksityiskohtaisemmassa kaavoituksessa osoittaa yksi tai useampi merkitykseltään seudullinen erikoiskaupan suuryksikkö. Jollei selvitysten perusteella erityisesti muuta osoiteta, merkitykseltään seudullinen erikoiskaupan suuryksikkö on Helsingissä, Espoossa, Vantaalla ja Kauniaisissa kooltaan yli 10 000 k-m<sup>2</sup> ja Uudenmaan muissa kunnissa yli 5 000 k-m<sup>2</sup>. Päivittäistavarakaupan osalta suuryksikön merkityksen laajuus arvioidaan yksityiskohtaisemmassa suunnittelussa vaikutustarkastelujen perusteella.

Merkinnän osoittamalle alueelle saadaan yksityiskohtaisemmassa kaavoituksessa osoittaa uusia merkitykseltään seudullisia päivittäistavarakaupan suuryksiköitä ainoastaan Espoon keskuksen pohjoispuolelle, Kehä III:n ja Turunväylän risteykseen. Olemassa olevalle merkitykseltään seudulliselle päivittäistavarakaupan suuryksikölle voidaan yksityiskohtaisemmassa kaavoituksessa osoittaa tilavaraus ja turvata palveluverkon tarpeiden perusteella sen kehittämisedellytykset. Silloin, kun merkintä mahdollistaa vähittäiskaupan suuryksikön sijoittamiselle useamman kuin yhden vaihtoehdon suhteessa liikenneväylään tai liikenneväylien risteykseen, on vähittäiskaupan suuryksiköiden sijainnin ratkaisemiseksi alueelle laadittava yksityiskohtaisempi kaava. Yksityiskohtaisemmassa kaavassa on käsiteltävä kokonaisuutena alueen maankäyttöratkaisu ja vähittäiskaupan yksiköiden sijoittuminen alueelle sekä selvítettävä ratkaisun vaikutukset riittävässä laajuudessa.

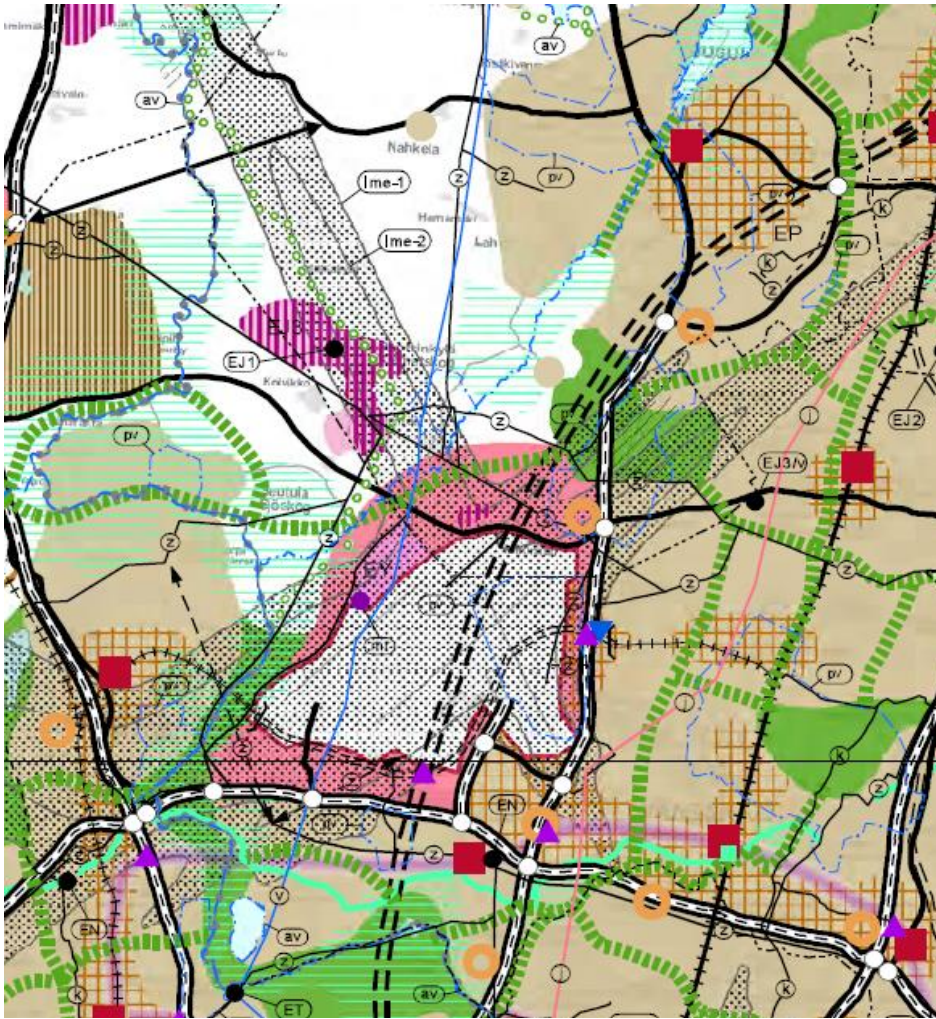
Alueen suunnittelussa tulee ottaa huomioon itä-länsi –suuntainen viheryhteystarve sekä Helsinki-Vantaa lentoaseman lentomelualueen aiheuttamat rajoitukset alueidenkäytölle ja rakentamiselle. Alueen I luokan pohjavesialueet on myös otettava huomioon suunnitelmaratkaisuissa. Tuusulanjoki on osoitettu vedenhankinnan kannalta arvokkaaksi pintavesiuomaksi. Myös Päijänne-tunneli ja voimajohdot on osoitettu kaavassa. Lentokenttäalue ulottuu Kehä IV:ään saakka.

**Uudenmaan 1. vaihemaakuntakaavassa** käsitellään jätehuoltoa, kiviaineshuoltoa, moottori- ja ampumarata-alueita, liikenteen varikkoja ja terminaaleja, laajoja yhtenäisiä metsäalueita ja hiljaisia alueita. 1. vaihemaakuntakaava on saanut lainvoiman 8.10.2012.

Ruskeasannan kohdalle on 1. vaihemaakuntakaavassa esitetty liikennealueiden ja keskustatoimintojen alueiden ulkopuolinen matkustajaliikenteen terminaali. Focus-alueen länsipuolelle (kaava-alueen ulkopuolelle) on osoitettu jätteenkäsittelyalue ja itäpuolelle ylijäämämaiden loppusijoitukseen varattu alue. Osayleiskaavan alueelle on osoitettu alue, jolla sijaitsee merkittäviä kiviainesvaroja. Focus-alueen eteläpuolella Vantaalla on moottoriturheilurata-alue.

**Uudenmaan 2. vaihemaakuntakaavassa** käsiteltäviä teemoja ovat alue- ja yhdyskuntarakenteen eheyttäminen, kilpailukyvyyn vahvistaminen, kaupan palveluverkko osaksi yhdyskuntarakennetta ja kylien ja muun hajarakentamisen ohjaaminen. Uudenmaan maakuntavaltuusto hyväksyi 2. vaihemaakuntakaavan 20.3.2013 ja kaava on parhaillaan ympäristöministeriössä vahvistettavana.

2. vaihemaakuntakaavassa Focus-alue on merkitty työpaikka-alueeksi. Tällä merkinnällä osoitetaan merkittävät taajamatoimintojen ulkopuoliset työpaikka-alueet. Focus-alueen kautta kulkeva lentorata on osoitettu liikennetunnelin merkinnällä. Työpaikka-alueen kautta kulkee viheryhteystarve. Tuusulanväylän ja kehä IV:n liittymään on osoitettu merkitykseltään seudullinen vähittäiskaupan suuryksikkö, jota kehitetään paljon tilaa vaativan erikoistavaran kaupan keskittymänä. Focus-suuryksikölle on osoitettu 75 000 k-m<sup>2</sup> enimmäismitoitus. Suunnittelumääräyksen mukaan merkitykseltään seudullista vähittäiskaupan suuryksikköä ei saa toteuttaa ennen ympäröivien taajamatoimintojen tai työpaikka-alueiden toteuttamista. Lisäksi on huolehdittava, että palvelut ovat mahdollisuuksien mukaan saavutettavissa joukkoliikenteellä ja kevyellä liikenteellä sekä edistetään sellaisen palveluverkon kehitystä, jossa asiointimatkojen pituudet ovat kohtuulliset ja että liikenteestä aiheutuvat haitat ovat mahdollisimman vähäisiä.



Ote 2. vaihemaakuntakaavan ehdotuksen ja voimassa olevien maakuntakaavojen yhdistelmästä (11/2012).

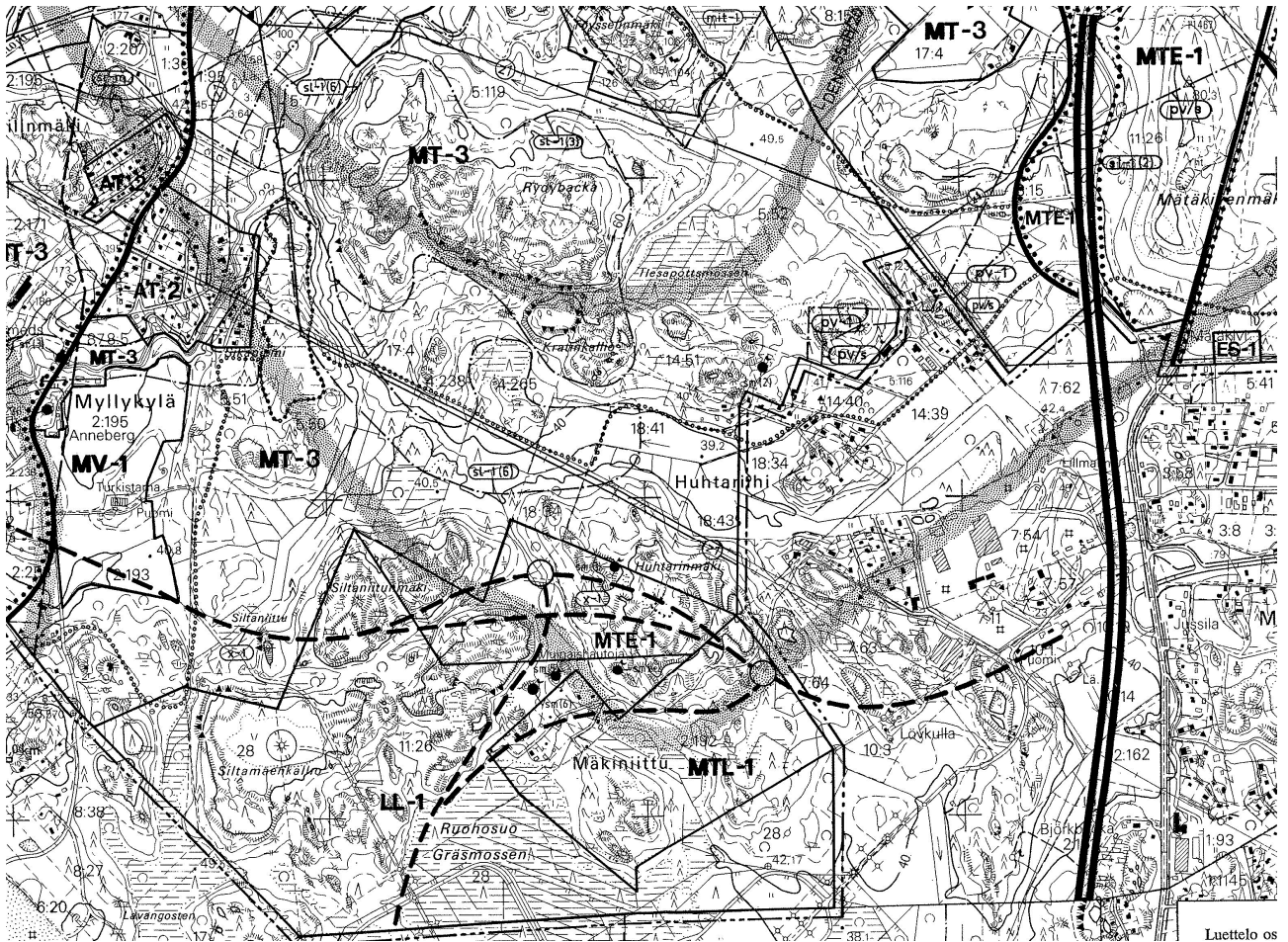
## Tuusula

Koko Tuusulan kuntaa koskeva yleiskaava (ei oikeusvaikutteinen) on hyväksytty kunnanvaltuustossa 15.5.1989.

Tuusulan yleiskaava 2040 käynnistyi rakennemallityönä vuonna 2010. Lähtökohta- ja tavoitetarkastelun pohjalta laadittiin neljä rakennemallia, joista nykyisiä keskuksia tukeva ja Hyrylän ja Keravan yhdistävä malli on osoittautunut vahvimaksi. Yleiskaavatyö jatkuu luonnoksen laadinnalla rakennemallipäätöksen jälkeen.

Ruotsinkylä-Myllykylä osayleiskaava on vahvistettu 4.3.1999. Kaavassa Kehä IV:lle on osoitettu vaihtoehtoisia ratkaisuja. Alueen eteläosaan on varattu alue lentoliikenteen tarpeisiin (LL-1). Muu alue on osoitettu maa- ja metsätalousalueeksi eri tyyppisin kaavamääräyksin: Metsäntutkimuslaitoksen tarpeita varten (MTE-1), lentoliikennealueen mahdollista laajentamista varten (MTL-1), hajarakentamisen mahdollistavaksi (MT-3) tai maiseman ja kyläkuvan kannalta erityistä merkitystä omaavaksi maa- ja metsätalousalueeksi (MV-1). Osayleiskaava on Focus-alueen osalta vanhentunut.





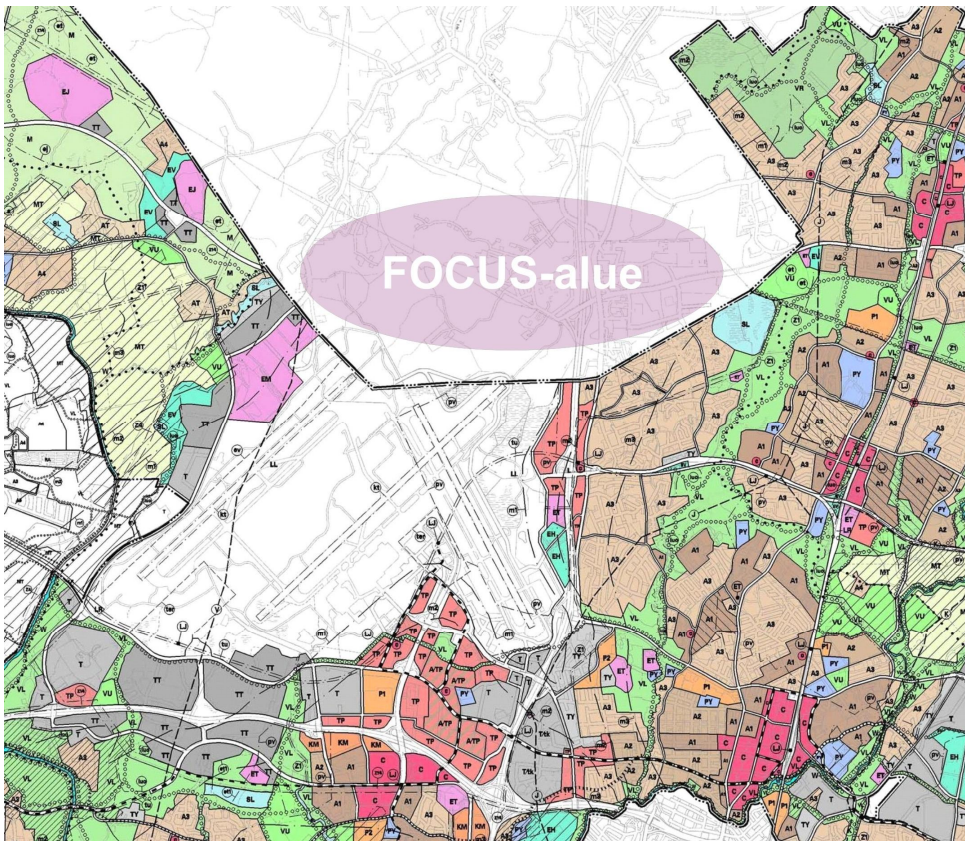
Ote Ruotsinkylä-Myllykylä v. 1999 osayleiskaavasta.

Luettelo os

Tuusulan kunnanvaltuusto hyväksyi Focus-alueen länsipuolella sijaitsevan Ruotsinkylä-Myllykylä II osayleiskaavan kokouksessaan 31.3.2014. Osayleiskaava on laadittu 1. vaihemaakuntakaavan lähtökohdista kiviaineksen ottamistoimintaa, ylijäämämaiden sijoittamista ja työpaikkatoimintaa käsitteleväksi osayleiskaavaksi.

## Vantaa

Vantaan kaupunginvaltuusto hyväksyi Vantaan yleiskaavan 17.12.2007. Kaava on tullut voimaan 13.1.2010.



Ote Vantaan yleiskaavasta. Mustalla rajatulla alueella kuvan länsiosassa on rajattu Marja-Vantaan osayleiskaava-alueita.

Marja-Vantaa sijaitsee Hämeenlinnanväylän ja suunnitellun Kehäradan varrella, Kehä III:n pohjoispuolella ja lentoaseman länsipuolella. Kaupunginvaltuusto hyväksyi Marja-Vantaan osayleiskaavan 19.6.2006. Kaava on tullut voimaan 9.7.2008.

### Maanomistus

Osayleiskaava-alue on osittain yksityisessä ja osittain kunnan omistuksessa. Kiinteistöjen rajaukset ja omistussuhteet selvitetään osayleiskaavatyön yhteydessä.

### Osalliset ja vuorovaikutus

"Kaavoitusmenettely tulee järjestää ja suunnittelun lähtökodista, tavoitteista ja mahdollisista vaihtoehdoista kaavaa valmisteltaessa tiedottaa niin, että alueen maanomistajilla ja niillä, joiden asumiseen, työntekoon tai muihin oloihin kaava saattaa huomattavasti vaikuttaa, sekä viranomaisilla ja yhteisöillä, joiden toimialaa suunnittelussa käsitellään (osallinen), on mahdollisuus osallistua kaavan valmisteluun, arvioida kaavoituksen vaikutuksia ja lausua kirjallisesti tai suullisesti mielipiteensä asiasta." (MRL 62 §)

Focus-alueen suunnittelun osallisiksi määriteltiin seuraavat tahot:

Kaava-alueen kiinteistön-/maanomistajat ovat osallisia asuinpaikasta riippumatta. Myös erilaiset oikeudenomistajat (vesialueet, tiealueet, kantaverkko) ovat osallisia. Kunta tiedottaa kaavan vireilletulosta alueen maanomistajia ja kaavaan rajautuvien naapurialueiden maanomistajia kirjeitse.

Alueella toimivat yhdistykset, seurat ja järjestöt, kuten

- Tuusulan yrittäjät ry
- K-U Kauppakamariyksikkö
- Tuusulan Nuorkauppakamari ry
- Keskisen Uudenmaan Kehittämisyhdistys KEHU ry
- Tuusula Seura ry
- Tuusulan ympäristöyhdistys ry
- Ruotsinkylän Kyläyhdistys ry.
- Myllykylän omakotiyhdistys ry

Tuusulan kunnan hallintokunnat ja luottamuselimet

Muut viranomaiset ja yhteistyötahot, kuten

- Uudenmaan elinkeino-, liikenne ja ympäristökeskus
- Uudenmaan liitto
- Vantaan kaupunki
- Keravan kaupunki
- Järvenpään kaupunki
- Liikennevirasto
- Puolustusvoimat
- Fortum Oyj
- Fingrid Oyj
- Gasum Oy
- Tuusulan seudun vesilaitos -kuntayhtymä
- Pääkaupunkiseudun Vesi Oy
- Puhelinyhtiöt
- Helsingin seudun ympäristöpalvelut -kuntayhtymä
- Helsingin seudun liikenne -kuntayhtymä
- Palo- ja pelastusviranomaiset
- Turvallisuus- ja kemikaalivirasto, Tukes
- Finavia
- Museovirasto, Keski-Uudenmaan maakuntamuseo

Muiden henkilöiden osallisuuden määrittävät kaavan vaikutukset siten, että osallisia ovat henkilöt, joiden asumiseen, työntekoon tai muihin oloihin kaavalla saattaa olla huomattavia vaikutuksia. Tuusulan Focus-alueen osayleiskaavan laatimisen lähtökohtana on, että jokainen asiasta kiinnostunut on tervetullut osallistumaan.

Viranomaiset osallistuvat kaavan laadinnan ohjaukseen johtoryhmässä ja lausuntojen antajina.

Maanomistajia, asukkaita tai eri intressejä edustavia yhdistyksiä tai yrityksiä palvelevaa vuorovaikutusta edistetään ilmoituksin, yleisötilaisuuksin ja julkaisemalla tietoja nettisivuilla.

### **Kaavoituksen vaiheet ja osallistumisen järjestäminen**

<b>Joulukuu 2007</b>	Marraskuu 2007; työohjelma, aikataulu, työn käynnistäminen Joulukuu 2007; OAS ja aloitusvaiheen viranomaisneuvottelu 12.12.2007 (MRA 18 §), käsittely kaavalautakunnassa, kuulutus OAS:n nähtävilläolosta (MRL62 §, 63 §, 64 §). Viranomaisneuvottelussa käsitellään osallistumis- ja arviointisuunnitelmaa sekä kaavan lähtökohtia ja tavoitteita eri viranomaisten näkökulmasta. Kaavan valmistelun aikana selvitetään kaavan lähtökohtia, laaditaan tarvittavia lisäselvityksiä ja muodostetaan suunnittelun aikaiset tavoitteet ja maankäyttöperiaatteet osayleiskaavalle. Suunnittelualueen asukkaiden ja maanomistajien tavoitteita suunnittelun pohjaksi pyritään kartoittamaan keskusteluin, neuvotteluin ja kuulemistilaisuuksin.
<b>Tammikuu 2008</b>	Kaavoituksen käynnistymisestä ja osallistumis- ja arviointisuunnitelmasta ilmoitetaan lisäksi suunnittelualueella asuville tiedotteella ja ulkopuolella asuville maanomistajille kirjeitse. Osallistumis- ja arviointisuunnitelma on nähtävillä kaavoitusosastolla kunnantalolla ja kunnan

	<p>verkkosivuilla 30 päivän ajan (3.1.-1.2.2008).</p> <p>9.1.2008 Yleisötilaisuus lähtökohdista ja tavoitteista, palaute.</p> <p>Helmikuu 2008; maankäyttövaihtoehtojen suunnittelu sekä Kehä IV:n periaateratkaisut.</p> <p>Maalis-toukokuu 2008; kaavaluonnoksen laatiminen ja Kehä IV:n alustava tilavaraussuunnitelma.</p>
<b>Heinäkuu 2008</b>	<p>Kaavaluonnos nähtävillä 30 päivää (MRA 30 §) 28.7.-29.8.2008.</p> <p>12.8.2008; yleisötilaisuus osayleiskaavaluonnoksesta.</p>
<b>Huhtikuu 2009</b>	<p>Syyskuu 2008 – maaliskuu 2009; osayleiskaavaluonnoksesta saadun palautteen käsittely, ylimääräinen viranomaisneuvottelu 27.1.2009, osayleiskaavaehdotuksen laatiminen.</p> <p>29.4.2009; osayleiskaavaehdotus kaavoituslautakunnan käsittelyssä. Lautakunta palauttaa asian uudelleen valmisteluun.</p> <p>11.6.2009; ylimääräinen viranomaiskokous.</p>
<b>Lokakuu 2009</b>	<p>23.9.2009 osayleiskaavaehdotus uudelleen kaavoituslautakunnan käsittelyssä. Lautakunta jättää asian pöydälle seuraavaan kokoukseen.</p> <p>14.10.2009 osayleiskaavaehdotus kaavoituslautakunnan käsittelyssä. Lautakunta palauttaa asian uudelleen valmisteltavaksi.</p>
<b>Huhtikuu 2013</b>	<p>Kehä IV aluevaraussuunnitelmaan ja osayleiskaavan liikennealueen laajuuteen vaikuttavia liikennetarkasteluja.</p> <p>Osayleiskaavaehdotuksen hallinnollinen käsittely, kaavaehdotus nähtävillä 23.5.-28.6.2013 (MRA 19 §).</p> <p>4.6.2013; yleisötilaisuus osayleiskaavaehdotuksesta</p>
<b>Syyskuu 2013</b>	<p>Elokuu-joulukuu 2013; osayleiskaavaehdotuksesta annettujen muistutusten ja saatujen lausuntojen käsittely.</p> <p>3.12.2014; ehdotusvaiheen viranomaisneuvottelu (MRA 18 §).</p> <p>Toukokuu 2014; korjatun ehdotuksen lisäkuuleminen</p>
<b>Kesäkuu 2014</b>	<p>11.6.2014 Ehdotuksen käsittely kuntakehityslautakunnassa</p> <p>Käsittely kunnanhallituksessa ja kaavan hyväksyminen kunnanvaltuustossa.</p> <p>Mahdolliset valitukset Helsingin hallinto-oikeuteen.</p> <p>Kaavan voimaantulo valitusajan jälkeen.</p>

## Tiedottaminen

Kaikista merkittävistä kuulemis- ja päätöksentekovaiheista ilmoitetaan kunnan ilmoitustaululla ja ilmoituslehdissä sekä kunnan verkkosivuilla internetissä. Kaavoituksen käynnistymisestä, osallistumis- ja arviointisuunnitelmasta ja kaavoituksen etenemisestä ilmoitetaan lisäksi suunnittelualueen asukkaille ja maanomistajille kirjeitse.

Osallisille pidetään osallisuustilaisuuksia, joista tiedotetaan lehti-ilmoituksin ja artikkelein. Kaava-aineisto pidetään nähtävillä kunnantalolla kaavoitustoimistossa. Kaavoituksen verkkosivuilla julkaistaan kaavoitusta koskevaa aineistoa suunnittelun kuluessa. Kunnan kotisivujen osoite on [www.tuusula.fi](http://www.tuusula.fi). Focus-alueen kehittämistä koskevia tietoja saa sivuilta [www.tuusula.fi/focus](http://www.tuusula.fi/focus)

## Vaikutusten selvittäminen kaavaa laadittaessa

Kaavan tulee perustua riittäviin tutkimuksiin ja selvityksiin. Kaavaa laadittaessa on tarpeellisessa määrin selvitettävä suunnitelman ja tarkasteltavien vaihtoehtojen toteuttamisen ympäristövaikutukset, mukaan lukien yhdyskuntataloudelliset, sosiaaliset, kulttuuriset ja muut vaikutukset. Selvitykset on tehtävä koko siltä alueelta, jolla kaavalla voidaan arvioida olevan olennaisia vaikutuksia. (MRL 9 §)

Maankäyttö- ja rakennuslain 9 §:ssä tarkoitettuja kaavan vaikutuksia selvittäessä otetaan huomioon kaavan tehtävä ja tarkoitus, aikaisemmin tehdyt selvitykset sekä muut selvitysten tarpeellisuuteen vaikuttavat seikat. Selvitysten on annettava riittävät tiedot, jotta voidaan arvioida suunnitelman toteuttamisen merkittävät välittömät ja välilliset vaikutukset:

- 1) ihmisten elinoloihin ja elinympäristöön;
- 2) maa- ja kallioperään, veteen, ilmaan ja ilmastoon;
- 3) kasvi- ja eläinlajeihin, luonnon monimuotoisuuteen ja luonnonvaroihin;
- 4) alue- ja yhdyskuntarakenteeseen, yhdyskunta- ja energiatalouteen sekä liikenteeseen;
- 5) kaupunkikuvaan, maisemaan, kulttuuriperintöön ja rakennettuun ympäristöön.

Osayleiskaavan merkittävimmät vaikutukset ovat vaikutukset:

- ihmisten elinoloihin ja elinympäristöön
- pohjavesiolosuhteisiin
- luonnon monimuotoisuuteen
- yhdyskuntarakenteeseen
- liikenteeseen ja liikenneverkkoon
- maisemaan ja kaupunkikuvaan

Työssä käydään läpi myös kaavan suhde valtakunnallisiin alueidenkäyttötavoitteisiin, vahvistettuun maakuntakaavaan, voimassa olevaan osayleiskaavaan sekä asemakaavoihin.

## Selvitykset, joita käytetään osayleiskaavan laatimisen yhteydessä

Kehä IV:n alustavan yleissuunnitelman laadinnan yhteydessä on suoritettu YVA-lain mukainen arviointimenettely vuosina 1995-1996.

Osayleiskaavoitusta varten alueelta on tehty ennen kaavoituksen käynnistymistä seuraavat selvitykset:

- Liito-oravaselvitykset Tuusulassa 2007. Faunatica Oy
- Tuusulan Kehä IV:n ja Sulan alueiden linnustotutkimus, esiselvitys 2006. Hyvinkään lintutieteellinen yhdistys ry sekä sen jatkona vuonna 2007 laadittu varsinainen linnustoselvitys.
- Kehä IV osayleiskaava-alueen luonto- ja maisemaselvitys. Suunnittelukeskus. 2007
- Tuusulan arkeologinen inventointi. Museovirasto 2006.

Osayleiskaavoitusprosessin aikana alueelta on tehty mm. seuraavat selvitykset/suunnitelmat:

- Rakennettavuusselvitys
- Etelä-Tuusulan kaupallinen selvitys
- Liikenteen simulointi kaava-alueella ja sen läheisellä tieverkolla
- Tuusulan historiallisen ajan muinaisjäännösinventointi. Museovirasto 2009
- Focus-alueen maa-ainestenoton YVA-menettely. Ramboll Finland Oy 2009
- Vesihuollon ja viemäroinnin yleissuunnitelma, joka käsittää myös hulevesien käsittelyn ja johtamisen periaatteet.
- Kehä IV aluevarausuunnitelma
- Katuverkon alustava yleissuunnitelma

## Kaavan vaikutusalue

Focus-alueen ja erityisesti Kehä IV:n olennaisimmat vaikutukset kohdistuvat pääkaupunkiseudun liikennejärjestelmän kautta erityisesti Keski-Uusimaahan mutta myös pääkaupunkiseutuun. Uuden yhteyden liikennemäärä on vuoden 2030 tilanteessa pienimmillään n. 6400 ajon/vrk yhteyden keskivaiheilla ja suurimmillaan itäpäässä n. 21 000 ajon/vrk. Yhteydelle siirtyy liikennettä varsinkin Kehä III:lta, Myllykyläntieltä (pt 11463) ja Riipiläntieltä (pt 11455). Katriinantiellä (pt 11459) liikenne kasvaa.

Focus-alueen kehittäminen osana Aviapolista vahvistaa pääkaupunkiseudun kilpailukykyä ja tukee Helsinki-Vantaan lentoaseman kehittämistä.

Pohjavesivaikutuksia on selvitetty sekä Mätäksen että Lentoaseman pohjavesialueella.

Vaikutukset ihmisiin ja yhteisöihin ovat merkittävimmät kaava-alueeseen kuuluvalla Sammonmäen alueella, pääosin kaava-alueen ulkopuolella sijaitsevalla Huhtariin, sekä kaava-alueen länsiosassa olevilla Myllykylän ja Lavangon alueilla. Alueelle ei ole tulossa seudullisesti merkittäviä päivittäistavaran suuryksiköitä, joilla voisi olla merkittävää vaikutusta Hyrylän kaupallisten palveluiden menestymiseen.

Tuusulassa 19.12.2007, tarkistettu 7.4.2009, 9.9.2009, 25.2.2013 ja **5.5.2014**.

### Yhteystiedot:

Osayleiskaavan laatii Pöyry Finland Oy. Työtä ohjaa Tuusulan kunta.

Palautetta suunnitelmasta voi antaa sen nähtävillä olon aikana sekä kaavoituksen kuluessa. Kaavan laatijaan voi ottaa yhteyttä puhelimitse, kirjeitse, sähköpostilla tai henkilökohtaisesti tapaamalla koko kaavoitustyön ajan.

Lisätietoja kaavatyöstä antavat:

yleiskaavasuunnittelija Kaija Hapuoja, puh. 040 314 3518, sähköposti [kaija.hapuoja@tuusula.fi](mailto:kaija.hapuoja@tuusula.fi)  
osoite Tuusulan kunta, Konsernipalvelut, Kaavoitus, Hyrylääntie 16, PL 60, 04301 Tuusula

Pöyry Finland Oy. Pasi Rajala [pasi.rajala@poyry.com](mailto:pasi.rajala@poyry.com) ja Saija Miettinen [saija.miettinen@poyry.com](mailto:saija.miettinen@poyry.com)