



Pidä pelivaraa

MOPOILIJAN OPAS



Välitä, muista – ennakoi.
LIIKENNETURVA



Pidä pelivaraa

MOPOILIJAN OPAS

Julkaisija: Liikenneturva 2007 / tekstipäivitys 2013

Teksti: Liikenneturva

Valokuvat: Matti Kaartinen, Marianne Valotie,
Pekka Vartiainen, Tero Sivula, Juha Tuomi, Kaisa Tanskanen

Piirroksat: Marianne Valotie

Ulkoasu: Kuvittelua Ky

[Ulkoasun päivitykset 2011: Kaisa Tanskanen / Liikenneturva]

ISBN 978-951-560-152-0

SISÄLTÖ:	
ENNAKOIVA AJOTAPA	4
Ennakoi – pidä pelivaraa	4
Jos pelivara käy vähiin	4
Jos pelivaraa ei enää ole	4
Näin saat itsellesi pelivaraa	4
MOPO	6
Mopon määritelmä	6
Vakuuttaminen ja rekisteröinti	6
Mopon varusteet ja huolto	7
AJOKORTTI	7
Ajokortin hankkimiseen tarvittavat asiapaperit	8
Opiskelu mopokortin suorittamista varten	8
Kuljettajantutkinto	9
KULJETTAJA JA MOPO LIIKENNEKUNNOSSA	10
Aja vain silloin, kun olet ajokunnossa	10
Viritetty mopo ei sovi liikenteeseen	10
ENNEN LIIKENTEeseen LÄHTÖÄ	10
Mopon kuljettaja	10
Mopon matkustaja	11
Mopoilijan varusteet	11
Mopon hallinta	12
Pysähtymismatka	12
MOPOILIJAN PERUSSÄÄNNÖT LIIKENTEESSÄ	13
Mopon paikka tiellä	13
Kuljettajan suojatiesäännöt	14
Miten ajetaan risteyksissä	15
• Risteystä lähestyminen	15
• Ajolinjat risteyksessä	16
• Ajojärjestys risteyksissä	19
• Ajojärjestys perussäännön mukaan	19
• Ajojärjestys liikennemerkkin mukaan	21
• Ajojärjestys liikennevalon mukaan	22
• Ajojärjestys liikenneympyrässä	24
• Ajojärjestys pyörätien risteyksessä	25
ONNETTOMUUDEN VARALTA	25
Hyödyllisiä linkkejä	25

ENNAKOIVA AJOTAPA

Turvallisesti ajava mopoilija osaa varata itselleen pelivaraa liikenteessä – aikaa ja tilaa toimia yllättävissäkin tilanteissa. Mopoilijana sinun on jatkuvasti otettava huomioon monia asioita: Millainen on keli ja liikenneympäristö? Keitä muita tiellä liikkuu ja miten he toimivat? Tunnetko liikennesäännöt? Hallitsetko oman moposi? Tarkkailtavia asioita on paljon, niinpä vaaratilanteitakin sattuu tämän tästä. Niitä voi kuitenkin opetella välttämään. Ensimmäinen edellytys on oppia tunnistamaan vaaratilanteita ja -tekijöitä. Tästä oppaasta saat tietoa mopoilun perusteista, vaaratilanteista ja niiden välttämistä sekä ohjeita eri liikennetilanteissa ajamiseen.

Ennakoi – pidä pelivaraa

Ennakoiva ajaminen on ennen kaikkea kykyä tunnistaa liikenteen vaaratekijät riittävän ajoissa. Vaaratekijäksi voi muodostua tie ja sen kunto, sää- ja keliolosuhteet sekä muiden tienkäyttäjien toiminta liikenteessä. Tärkeä merkitys on myös omalla ja moposi kunnolla. Varaa itsellesi riittävästi pelivaraa eli aikaa ja tilaa toimia välttääksesi vaarat.

Jos pelivara käy vähiin

Joskus tulee eteen tilanteita, joissa pelivara on kaikesta huolimatta huvennut pieneksi. Ennakoiva mopoilija on varautunut tähänkin, mutta silloin hänellä on enää todella vähän toiminta-aikaa ja -mahdollisuuksia. Toimintamahdollisuudet rajoittuvat usein tehokkaan hätäjarrutuksen tai väistön hallintaan.

Jos pelivaraa ei enää ole

Onnettomuus voi joskus olla väistämätön ja siihenkin on syytä varautua. Kun jo etukäteen on varauduttu mahdolliseen onnettomuuteen, voidaan mahdollisia seurauksia lieventää. Turvalaitteiden käytön ja onnettomuustilanteissa oikean toiminnan avulla voidaan onnettomuuksien seurauksia lieventää.

Näin saat itsellesi pelivaraa

Liikenteessä joudut lukemattomiin erilaisiin tilanteisiin. Pelkästään sääntöjen mukaan toimiminen ei riitä, vaan oman turvallisuutesi vuoksi sinun on aina seurattava, ovatko myös muut huomanneet sinut. Autoilijat eivät välttämättä aina huomaa mopoilijoita, sillä heidän huomionsa suuntautuu helposti vain muihin autoilijoihin. Sinun on myös tärkeää kertoa muille hyvissä ajoin omista aikomuksistasi liikenteessä. Näin muut voivat ottaa sinut huomioon. Seuraavien perusohjeiden avulla saat itsellesi tarvitsemaasi pelivaraa liikenteessä:

- Opettele hallitsemaan ajokkisi ja pidä se hyvässä kunnossa.
- Opettele liikennesäännöt ja noudata niitä.
- Käytä kypärää ja kiinnitä se oikein.
- Käytä suojaavaa ja erottuvaa ajoasua.
- Opettele havaitsemaan oleelliset asiat.
- Käytä tilanteen mukaista nopeutta.
- Pidä turvaväliä.
- Näytä aikeesi ajoissa – älä yllätä.
- Näe ja näy.
- Opettele oikea toiminta onnettomuustilanteessa.





MOPO

MOPON MÄÄRITELMÄ

50 cm³ ja 45 km/h

Mopo on kaksipyöräinen tai kolmipyöräinen moottorikäyttöinen ajoneuvo, jonka suurin rakenteellinen nopeus on enintään 45 kilometriä tunnissa (km/h).

VAKUUTTAMINEN JA REKISTERÖINTI

Vakuuttaminen

Kaikki liikenteessä käytettävät moottori-käyttöiset ajoneuvot, muutamaa poikkeusta lukuun ottamatta, on liikennevakuutettava. Mopon ei katsota olevan liikenteessä, kun sitä käytetään liikenteestä eristetyllä alueella kilpailu-, harjoitus- tai kokeilutarkoituksiin. Kaikkialla muualla ajettaessa mopossa on oltava liikennevakuutus, myös silloin, kun sillä ajetaan maastossa.

Lakisääteinen liikennevakuutus on vastuuvakuutus, jolla korvataan ensisijaisesti vastapuolelle aiheutetut vahingot sekä omat henkilövahingot. Rattijuopumus- tai huumetapauksissa vakuutusyhtiöllä on suorittamansa korvauksen takaisinperimisoikeus vahingon aiheuttaneelta rattijuopolta.

Mopon sylinteritilavuus on enintään 50 cm³ tai suurin nettoteho enintään 4 kW, kun kyseessä on sähkömoottori.

Kolmipyöräisen mopon moottorin sylinteritilavuus on enintään 50 cm³, kun kyseessä on ottomoottori tai suurin nettoteho enintään 4 kW, kun kyseessä on muu polttomoottori tai sähkömoottori.

Rekisteröinti

Tieliikennelain mukaan moottorikäyttöisen ajoneuvon ja siihen kytkettäväksi soveltuvan hinattavan ajoneuvon käyttö liikenteessä on kielletty, jollei sitä ole katsastettu ja asianmukaisesti ilmoitettu rekisteröitäväksi. Mopoa ei kuitenkaan tarvitse rekisteröinnin jälkeen määräaikaikatsastaa eikä rekisteröintivelvollisuus koske mopon perävaunua. Rekisteri-ilmoitus on jätettävä viipymättä sen jälkeen, kun rekisteriin merkittävä muutos on tapahtunut, kuitenkin viimeistään seitsemän (7) päivän kuluessa. Jos määräajan viimeinen päivä on lauantai tai pyhäpäivä, voi ilmoituksen tehdä vielä seuraavana arkipäivänä. Helpoimmin rekisteröinti onnistuu lähimmällä rekisteröivällä katsastusasemalla. Vakuuttamatonta moottoriajoneuvoa ei voi rekisteröidä.

Jos laiminlyöt rekisteri-ilmoituksen, syylistyt liikenne rikkomukseen. Laiminlyönnin johdosta poliisi voi poistaa mopon rekisterikilvet sekä antaa sakkorangaistuksen.

MOPON VARUSTEET JA HUOLTO

Kun mopolla liikutaan liikenteessä, sen on kunnoltaan ja varusteiltaan oltava turvallinen. Mopoon alun perin kuuluvien laitteiden on toimittava moitteettomasti.

Turvallisuuden kannalta tärkeimmät laitteet ja varusteet ovat

- tehokkaasti toimivat jarrut sekä edessä että takana
- rekisteröintitodistuksen mukaiset ehjät renkaat, joissa on kulutus pintaa vähintään 1,0 mm (joulu-, tammi- ja helmikuun aikana on mopossa käytettävä karkeakuvioidisia nastattomia tai nastoitettuja talvirenkaita)
- säädösten mukaiset valot ja heijastimet.

Näiden lisäksi mopon pakollisia varusteita ovat mopon matkustajan kädensijat, laite luvattoman käytön estämiseksi, seison-tatuki, turvallinen polttoainejärjestelmä, määräysten mukainen äänenvaimennin, nopeusmittari, äänimerkin antolaitte, taka-rekisterikilpi ja ainakin vasemmalla puolella taustapeili.

Mopo kuuluu käytössä ja siksi sitä on aika ajoin huollettava. Huoltamaton mopo on vaarallinen ja voi tulla kalliiksi. Mopon huoltokirjasta saat yksityiskohtaiset ohjeet.

Tarkista säännöllisesti ainakin seuraavat kohteet:

- jarrujen toiminta
- jousituksen toiminta
- ketjujen kireys ja kunto
- valot ja renkaat.



AJOKORTTI

Mopon ajamiseen tiellä tarvitaan ajokortti. Se on pakollinen 1.1.1985 tai sen jälkeen syntyneille mopoilijoille, jos heillä ei jo ole moottoripyörän tai auton ajamiseen oikeuttavaa korttia. Mopon kuljettamiseen ei vaadita ajokorttia, jos mopoilija on syntynyt ennen 1.1.1985. Kevyen nelipyörän kuljettamiseen sen sijaan vaaditaan aina ajokortti.

Mopoa ja kevyttä nelipyörää voi kuljettaa ennen 19.1.2013 suoritettulla M-luokan ajokortilla tai 19.1.2013 alkaen AM-ajoluokan ajokortilla.

Mopon ajo-oikeus

AM-luokan ajokortti, jossa on erityisehto 120, oikeuttaa kuljettamana tiellä kaksi- tai kolmipyöräisiä mopoja, joiden suurin sallittu nopeus on 45 km/h ja moottorin tilavuus enintään 50 cm³.

Kevyen nelipyörän ajo-oikeus

AM-luokan ajokortti, jossa on erityisehto 121, oikeuttaa kuljettamaan kevyttä nelipyörää eli mopopautoa tai mopomönkijää.

AM-luokan ajokortti ei oikeuta kuljettamaan moottorikelkkää tai traktoria.

AJOKORTIN HANKKIMISEEN TARVITTAVAT ASIAPAPERIT

Ajokorttilupaa tulee hakea kirjallisesti asuinpaikkakunnan poliisilta. Ajokorttilupa on voimassa yhden vuoden.

Ajokorttiluvan hankkimiseksi tarvitset:

- luotettavan selvityksen henkilöllisyydestä (passi tai henkilökortti)
- ajokorttilupahakemuksen (saat hakemuksen autokoululta tai poliisilaitokselta)
- huoltajien kirjallisen suostumuksen (alle 18-vuotiailta)
- lääkärintodistuksen (enintään kuusi kuukautta vanha) tai nuorison terveystodistuksen (enintään viisi vuotta vanha)
- passikuvat (2 kpl)
- lomakkeen, jossa kysytään, onko sinulla entuudestaan EU- tai ETA-valtiossa annettua ajokorttia ja oletko ajokiellossa jossakin EU- tai ETA-val-

tiossa (saat lomakkeen autokoululta tai poliisilaitokselta)

- ajokorttilupamaksun kulloinkin voimassa olevan hinnaston mukaan (lupamaksetaan hakemusta jätettäessä).

OPISKELU AM-LUOKAN AJOKORTIN SUORITTAMISTA VARTEN

Ennen kuljettajatutkinnon suorittamista sinun on osallistuttava koulutukseen. Koulutusta järjestävät autokoululuvan saaneet tahot. Voit suorittaa koulutuksen myös opetusluvalla.

Koulutus sisältää vähintään kuusi tuntia teoriaopetusta sekä kolme tuntia ajo-opetusta. Näistä kolmesta ajotunnista vähintään yksi on käsittelyopetusta ja vähintään kaksi on ajamista liikenteessä. Mikäli suoritat koulutusta opetusluvalla, sinun pitää yhdessä opettajasi kanssa osallistua autokoulussa pidettävälle turvallisuustunnille ennen muun opetuksen aloittamista.



Ajokorttilupahakemus ja Lomake EU/ETA-ajokortista

KULJETTAJANTUTKINTO

AM-luokan korttia varten sinun on läpäistävä kuljettajatutkinto, joka sisältää kaksiosaisen teoriakokeen sekä käsittelykokeen mopolla tai ajokokeen liikenteessä kevyellä nelipyörällä. Tutkintoon pääsemisen edellytykset:

- 15 vuoden ikä
- poliisin myöntämä ajokorttilupa
- luotettava selvitys henkilöllisyydestä
- tutkintomaksu voimassa olevan hinnaston mukaan
- lain vaatima teoria- (6 h) ja ajo-opetus (3 h) pitää olla suoritettu.

Teoriakoe

Teoriakoe suoritetaan tutkintotoimiston tietokoneella, joka opastaa, testaa ja antaa sinulle palautteen automaattisesti. Mopolla koulutusta suoritettaessa teoriakokeessa on 10 kysymystä ilman kuvia ja 15 kuvallista liikennetilannetehtävää. Kevyellä nelipyörällä koulutusta suoritettaessa teoriakokeessa on 10 kysymystä ilman kuvia ja 30 kuvallista liikennetilannetehtävää.

10 kysymystä ilman kuvia

Tehtävät sisältävät kysymyksiä mm. mopon tai kevyen nelipyörän vakuuttamisesta, rekisteröinnistä, varusteista sekä liikennesäännöistä ja -merkeistä. Aikaa näissä tehtävissä on 30 sekuntia/tehtävä.

Liikennetilannetehtävät

Liikennetilannetehtävissä on valintasi mukaan mopoilijan tai kevyen nelipyörän kuljettajan näkökulmasta otettuja liikennetilannekuvia. Mopolla tutkintoa suoritettaessa väitteitä on viisi ja jokaisessa väitteessä on kolme kuvaa. Kevyellä nelipyörällä tutkintoa suoritettaessa väitteitä on kymme-

nen ja jokaisessa väitteessä on kolme kuvaa. Tehtäviin vastataan KYLLÄ tai EI.

Liikennetilannetehtävissä aikaa on käytettävissä 10 sekuntia/tehtävä.

Hyväksytyt teoriakokeen jälkeen voit varata ajan käsittely- tai ajokokeeseen.

Käsittelykoe mopolla

Mopon käsittelykoe koostuu kolmesta eri tehtävästä. Tehtävinä ovat hätäjarrutus, hidasajo ja portit. Hätäjarrutuksessa sinun tulee pysäyttää mopo 35 km/h nopeudesta enintään yhdeksän metrin matkalla hallitusti. Hidasajossa ajat 20 metriä pitkän ja metrin leveän radan läpi niin, että joudut hakemaan tasapainoa ohjauksen avulla. Porttien läpi sinun tulee kaarrella tasaisella 30 km/h nopeudella. Näiden tehtävien lisäksi joudut taluttamaan mopolla U-käännöksen.

Ajokoe liikenteessä kevyellä nelipyörällä

Kevyellä nelipyörällä suoritat ajokokeen liikenteessä. Ajokoe kestää 45 minuuttia. Tutkinnon vastaanottaja arvioi ajoneuvon käsittelyä, liikennetilanteiden hallintaa sekä ajamisen suunnitelmallisuutta.

Hyväksytyt käsittely- tai ajokokeen jälkeen tutkinnon vastaanottaja antaa väliaikaisen ajokortin, jolla saat ajaa yhden kauden ajan Suomessa. Väliaikaisen ajokortin kanssa sinulla täytyy olla virallinen henkilötodistus aina mukana ajon aikana. Varsinaisen ajokortin saat asuinpaikkakuntasi poliisilta 2–3 viikon kuluttua.

KULJETTAJA JA MOPO LIIKENNEKUNNOSSA

AJA VAIN SILLOIN, KUN OLET AJOKUNNOSSA

Vaikka hallitsisit hienosti kaikki perusasiat ja olisit kokenutkin mopoilija, parhaatkaan taidot eivät auta humalaista mopoilijaa. Vakavista mopoturmistista joka viides ajetaan humalassa. Ajoon lähtö on usein humalaisen päähänpisto. Mopon käytöstä voi päättää vain selvä ihminen.

VIRITETTY MOPO EI SOVI LIIKENTEeseen

Viritetyllä mopolla ajaminen liikenteessä on turvallisuusriski ja siksi se on säädetty kiellettyä. Mopoon ei saa tehdä muutoksia, jotka suurentavat sen rakenteellista nopeutta. Jos rakenteellista nopeutta keinolla tai toisella suurennetaan, mopoa voidaan pitää moottoripyöränä.

Jos mopoa ei ole rekisteröity moottoripyöräksi, sitä ei ole vakuutettu moottoripyöränä, siitä ei ole maksettu autoveroa ja kuljettajalla ei ole moottoripyörän ajokorttia, loppulasku oheisseuraamuksineen saattaa olla yllättävän suuri.

VIRITYSSEURAAMUKSET

Taloudelliset seuraamukset viritetyllä mopolla ajamisesta voivat olla yli 1000 euroa.

Tyypillisistä viritysseuraamuksia ovat:

- autovero arvonlisäveroineen
- sakot (ajo-oikeudetta ajo, muutostasastamattoman ajoneuvon kuljettaminen, sakon suuruus riippuu mopoilijan tuloista)
- väliaikainen ajokielto, jos kuljettajalla ei ole moottoripyörän ajamiseen oikeuttavaa ajokorttia
- muutostakannukset takaisin mopoksi
- korotettu liikennevakuutusmaksu (jopa yhdeksänkertainen)
- katsastus
- seuraavan ajokortin saaminen saattaa lykkääntyä vuodella
- mahdollinen maksuhäiriömerkintä, jos veroa tai liikennevakuutusmaksua ei makseta.

Muista tämä:

- Pidä huolta, että et itse lähde liikkeelle mopolla humalassa.
- Älä anna mopoasi humalaiselle lainaksi. Se on rikos.
- Pidä avaimet omassa taskussasi, jos kaverisi ovat humalassa. Joku heistä voi saada päähänsä lainata mopoasi.
- Pidä huolta kavereistasi. Älä anna heidänkään ajaa humalassa.

ENNEN LIIKENTEeseen LÄHTÖÄ

MOPON KULJETTAJA

Mopon kuljettajana olet liikenteessä moottoriajoneuvon kuljettaja, jonka velvollisuudet ja oikeudet ovat jokseenkin samat kuin auton kuljettajalla.

Liikenteessä sinulla mopon kuljettajana ei ole varaa heikentää ajokykyäsi ajamalla humalassa, huumeiden tai lääkeaineiden vaikutuksen alaisena taikka väsyneenä.

Kuljettajan on pysäytettävä moponsa poliisin antamasta merkistä ja suostuttava kuljettajan ja ajoneuvon ajokunnon tarkastuksiin.



Mopon kuljettaminen päihtyneenä on rangaistava teko.

Jos kuljettajan veren alkoholipitoisuus ajon aikana tai sen jälkeen on vähintään 0,5 promillea tai hänellä tällöin on vähintään 0,22 milligrammaa alkoholia litrassa uloshengitysilmaa, on kyseessä rattijuopumus. Törkeän rattijuopumuksen rajat ovat 1,2 promillea alkoholia veressä tai 0,53 milligrammaa alkoholia litrassa uloshengitysilmaa. Huumeita tai huumeita ei elimistössä ajon aikana saa olla yhtään.

MOPON MATKUSTAJA

Mopo on alun perin ollut yhden ihmisen kulkupeli. Tekniikan kehityksen myötä mopolla saa kuitenkin nykyään kuljettaa myös aikuista matkustajaa, jos rekisteröintitodistuksessa on maininta matkustajan kuljettamisen mahdollisuudesta.

Jos mainintaa matkustajan kuljettamisesta ei rekisteröintitodistuksessa ole, mopolla saa kuljettaa vain yhtä enintään kymmenvuotiasta lasta, jos lasta varten on tarkoituksenmukainen istuin ja tarpeelliset jalkojen suojukset. Oleellista siis on, että rekisteröintitodistuksessa on maininta matkustajan kuljettamisen luvallisuudesta. Ota myös huomioon, että matkustajan kuljettamisessa tarvitaan hyvää mopon hallintaa. Älä kuljeta matkustajaa, jolla ei ole asianmukaista varustusta.

MOPOILIJAN VARUSTEET

Valtaosa mopoilijoiden vakavista vammoista kohdistuu päähän ja siksi hyväksyttyä mallia oleva suojakypärä on säädetty

Kypärä antaa sinulle tehokkaan suojan, kun se on kooltaan juuri sinulle sopiva ja kun olet **kiinnittänyt sen hihnan huolellisesti**. Lisäksi on tärkeää suojata silmät lenteleviltä roskilta joko käyttämällä visiiriä tai suojalaseja.

pakolliseksi ajon aikana käytettäväksi varusteeksi. Kypärä tulee kiinnittää huolellisesti ja riittävän tiukasti.

Asiallinen ja kestävä ajoasu lisää turvallisuutta ja ajomukavuutta. Ajoasu suojaa sinua ajoviimalta ja kaatuessasi ruhjeilta. Mopoilijan ajoasuun kuuluvat lisäksi tukevat jalkineet ja kunnolliset käsineet. Värikkäs kypärä ja värikkäs heijastimin varustettu ajoasu parantavat muutoin heikosti havaittavissa olevan mopoilijan näkyvyyttä.

Nyrkkisääntönä on, että myös matkustajan tulee kypärän lisäksi käyttää muuta suojaavaa varustusta.

MOPON HALLINTA

Kaksipyöräisen ajoneuvon hallitseminen vaatii sinulta itse asiassa enemmän kuin autolla ajaminen. Nopeus on tärkein yksittäinen tekijä, jolla voit säädellä liikkumisesi turvallisuutta. Nopeus on monessa mukana ja se vaikuttaa

- luotettavien havaintojen tekemiseen
- mopon hallintaan
- pysähtymismatkan pituuteen
- törmäyksissä ja kaatumisissa seurausten vakavuuteen.

Tärkein mopon hallintaan liittyvistä harjoiteltavista asioista on **tehokas jarrutus**. Tehokas jarruttaminen vaatii sekä etu- että takajarrun yhtäaikaista käyttöä. Erityisen tärkeää on osata käyttää etujarrua tehokkaasti, mutta turvallisesti. Pelkällä takajarrulla jarrutettaessa saattaa jarrutus-

matka olla jopa kolminkertainen verrattuna jarruttamiseen molemmilla jarruilla.

PYSÄHTYMISMATKA

Nopeuden vaikutus ilmenee erityisesti mopon vauhdin hiljentämisessä ja pysäyttämässä. **Pysähtymismatka** muodostuu aina kahdesta eri matkasta eli **reaktio- ja jarrutusmatkasta**.

Reaktiomatka tarkoittaa sitä matkaa, jonka mopo kulkee kuljettajan tekemästä havainnosta jarrutuksen alkamiseen. Jos kuljettajan reaktioaika on kaksi sekuntia, niin 40 km/h ajettaessa mopo liikkuu kahden sekunnin aikana noin 22 metriä, eli siinä aikana vauhti ei hiljene vielä ollenkaan.

Kuljettajat pystyvät reagoimaan noin sekunnissa silloin, kun ollaan koetilanteessa, mutta todellisessa liikennetilanteessa aika on pitempi. Kuljettajan reaktioaikaa pidentävät alkoholin, huumeiden tai lääkeaineiden käyttö, väsymys ja esimerkiksi tilanteen yllättävyys.

Jarrutusmatkan pituuteen vaikuttaa eniten ajonopeus. Toiseksi tärkein tekijä on kuljettajan jarrutustaito. Jarrujen ja renkaiden kunto sekä tien pinnan pitävyys vaikuttavat myös oleellisesti jarrutusmatkan pituuteen.

On hyvä muistaa, että jo pieni nopeuden vähentäminen antaa paljon pelivaraa tilanteen hallitsemiseksi. Nopeuden pudottaminen esimerkiksi 40:stä km/h 30:een km/h lyhentää jarrutusmatkan puoleen.

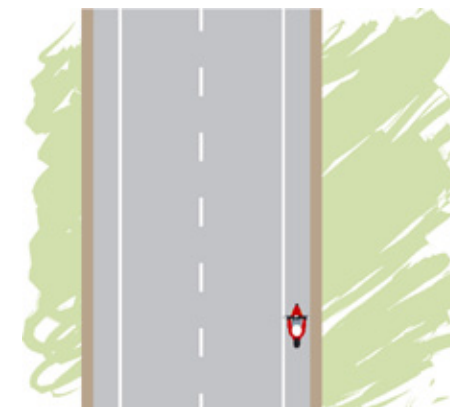
MOPOILIJAN PERUSSÄÄNNÖT LIIKENTEESSÄ

MOPON PAIKKA TIELLÄ

Mopolla ajetaan



a) ajoradan oikeassa reunassa



- b) pientareella, mikäli ajoradan oikeassa reunassa on riittävän levyinen piennar
 c) kevyen liikenteen väylällä tai pyörätielä, mikäli liikennemerkissä on lisäkilpi SALLITTU MOPOILLE. Tällaisilla väylillä noudatetaan oikeanpuoleista liikennettä: Aja oikealla, ohita vasemmalta. Kevyen liikenteen väylillä on oltava



tarkkana, sillä siellä on hyvin erilaisia kulkijoita. Varo erityisesti lapsia, jotka saattavat toimia arvaamattomasti ja iäkkäitä, jotka saattavat liikkua muita hitaammin. Jätä heille reilusti tilaa ja pidä nopeutesi alhaisena.



d) pyöräkaistalla, joka on erotettu ajoradasta tiemerkinnoin



e) bussikaistalla, mikäli se on ajoradan oikeassa reunassa.

Mopolla et saa ajaa

- moottoritiellä
- moottoriliikennetiellä
- jalkakäytävillä
- puistoissa, puistokäytävillä tai muilla vastaavilla alueilla
- maastossa ilman maanomistajan lupaa
- raitiovaunukaistalla
- jos liikennemerkit kieltävät mopolla ajamisen.

Muista, että pyörätiellä et saa ajaa, ellei sitä ole erikseen sallittu liikennemerkin lisäkilvellä.

Mopon siirtymäkohta pyörätieltä tielle



Mopolla ajamisen kieltävät liikennemerkit



Kielletty ajosuunta



Ajoneuvolla ajo kielletty



Moottorikäyttöisellä ajoneuvolla ajo kielletty



Mopolla ajo kielletty



Polkupyörällä ja mopolla ajo kielletty



Jalankulku sekä polkupyörällä ja mopolla ajo kielletty



Jalkakäytävä



Pyörätie



Yhdistetty pyörätie ja jalkakäytävä



Pyörätie ja jalkakäytävä rinnakkain



Moottoriliikennetie

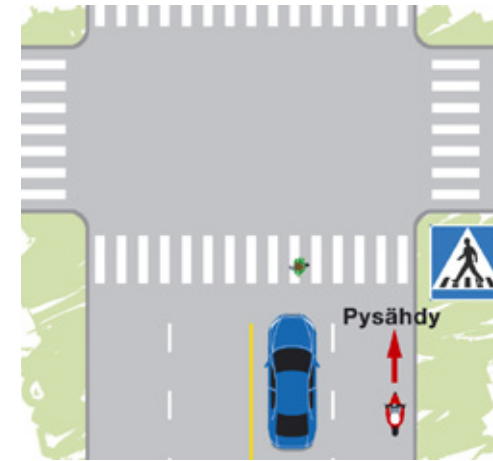


Moottoritie

KULJETTAJAN SUOJATIESÄÄNNÖT

Lähestyessäsi suojatietä sinun on ajettava sellaisella nopeudella, että voit tarvittaessa pysähtyä ennen suojatietä. Sinun on annettava esteetön kulku jalankulkijalle, joka on suojatiellä tai astumassa sille.

Jos suojatien eteen on pysähtynyt toinen ajoneuvo tai raitiovaunu, sen ohittaminen pysähtymättä on kielletty. Jos ajokaistasi ja pysähtyneen ajoneuvon väliin jää vapaa ajokaista tai koroke, pysähtymisvelvollisuutta ei ole.



Risteystä lähestyminen

Kun lähestyt risteystä, joudut tarkkailemaan ja arvioimaan monia asioita. Jotta pystyt tekemään kunnolla kaiken tämän, vähennä aina nopeuttasi ennen risteystä. Vilkkaissa tai vaativissa risteyksissä ajonopeuden tulee olla todella alhainen, jotta saat itsellesi aikaa ja tilaa toimia.

Lähesty risteystä näin:

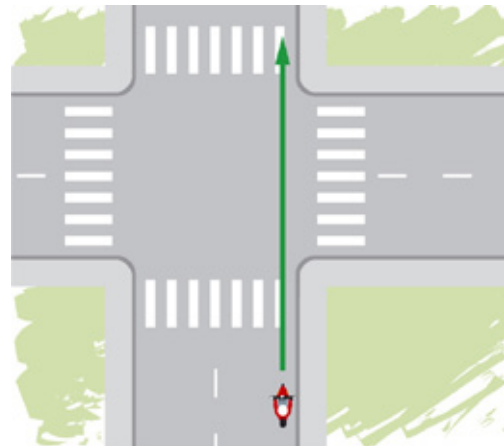
- Tiedota aikeistasi muille, näytä suunta-merkki ajoissa.
- Hidasta nopeuttasi.
- Tarkkaile muuta liikennettä ja ota huomioon liikenteen ohjaus (poliisi, liikennevalot, -merkit ja tiemerkin).
- Valitse oikea ajolinja tai ajokaista.
- Ratkaise oikea ajorjestyks.
- Ota huomioon kevyt liikenne.
- Arvioi liikennetilannetta kokonaisuutena, joka voi muuttua koko ajan.

MITEN AJETAAN RISTEYKSISSÄ

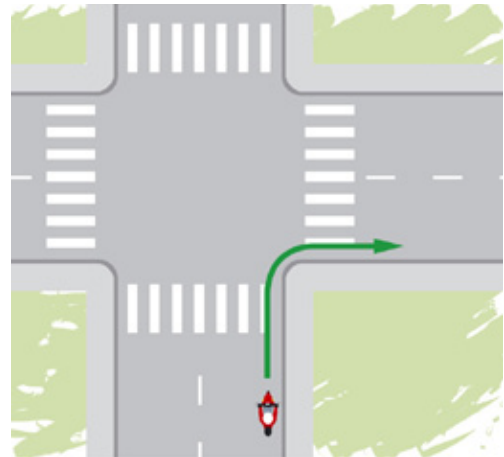
Suurin osa mopo-onnettomuuksista sattuu risteyksissä. Mopo on pienenä kohteena vaikeasti havaittava ajoneuvo, joten ole tarkkana risteyksissä. Aivan erityisesti tarvitset havaintojenteko- ja arviointitaitoja.

Ajolinjat risteyksessä

Risteyksessä ajolinjat valitaan sen mukaan, mihin aiotaan mennä. Ajolinjan valintaa kutsutaan ryhmittymiseksi. Ryhmittymällä ajoissa ja selkeästi autat muita ennakoimaan aikeesi.



- **Jos ajat suoraan**
ajat yleensä eniten oikealla olevalla kaistalla, ajoradan oikeassa reunassa risteyksen yli.



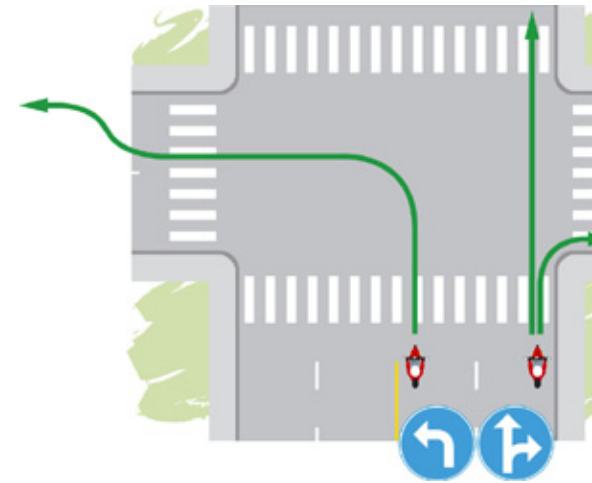
- **Jos käännyt oikealle**
ryhmityt hyvissä ajoin tien oikeaan reunaan ja käännyt risteävän ajoradan oikeaan reunaan. Anna suuntamerkki ajoissa.



- **Jos käännyt vasemmalle**
ryhmityt hyvissä ajoin keskiviivan viereen sen oikealle puolelle ja käännyt risteävän ajoradan keskiviivan viereen sen oikealle puolelle. Siitä jatkat vaihtamalla kaistaa ajoradan oikeaan reunaan. Anna suuntamerkki ajoissa.

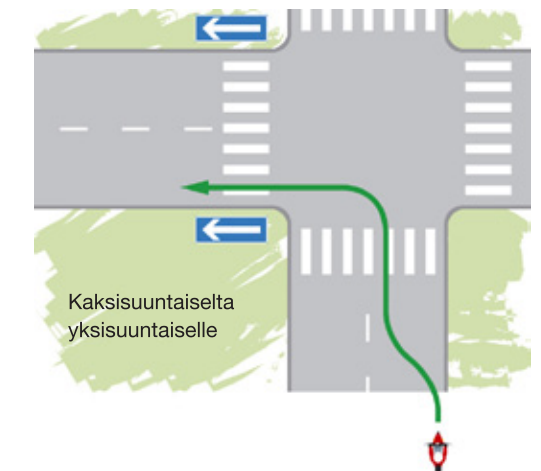
Nelikaistainen tie

Ryhmittymisohjeet voidaan antaa ajokaistan yläpuolisilla pakollista ajosuuntaa osoittavilla liikennemerkkeillä tai tiehen maalatuilla tiemerkinnoilla. Noudata silloin näitä liikenteenohjausmenetelmiä.



Yksisuuntainen katu

Yksisuuntaisilla kaduilla suoraan ja oikealle ajettaessa käytetään oikeaa reunaa, mutta vasemmalle kääntyttäessä ryhmitytään aivan tien vasempaan reunaan. Suoraan ajettaessa voi myös tarvittaessa käyttää vasenta ajokaistaa.





Huom!

Seuraavien sivujen liikennetilannekaavioissa vihreät nuolet merkitsevät ajovuoroa, punaiset nuolet väistämismuuttuutta.



Ajojärjestys risteyksissä

Risteyksissä on välttämätöntä tietää oikea ajovuoro hyvissä ajoin: kenen on väistettävä ja missä järjestyksessä risteykseen mennään.

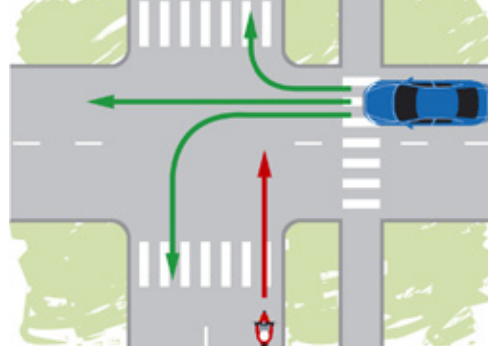
Ajojärjestys määräytyy liikenteenohjajan, liikennevalon, liikennemerkin tai perussäännön mukaan. Muiden tienkäyttäjien on aina väistettävä ääni- ja valomerkkejä antavaa hälytysajoneuvoa, vaikka itsellä olisikin vihreä liikennevalo.

Ajojärjestys perussäännön mukaan

Sinun on väistettävä samanaikaisesti oikealta lähestyvää ajoneuvoa. Muista, että kaikki ajoneuvot, myös polkupyörä ja mopo, ovat samanarvoisia liikenteessä.

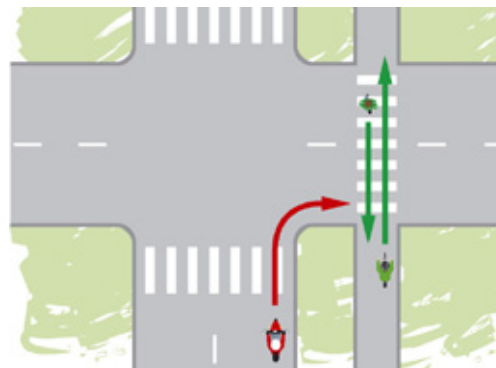
Kääntyessäsi sinun on väistettävä risteäviä ajoratoja ylittävää kevyttä liikennettä.

Vasemmalle kääntyessäsi sinun on väistettävä myös vastaantulevaa liikennettä.



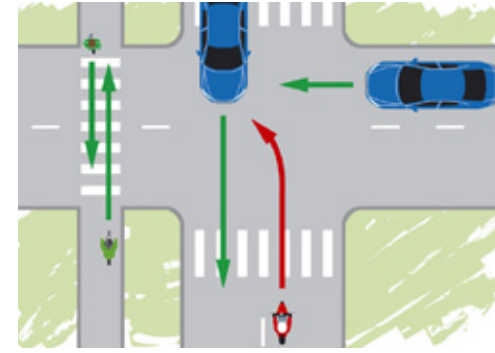
Ajo suoraan tasa-arvoisessa risteyksessä

- Väistä samanaikaisesti oikealta lähestyviä ajoneuvoja.
- Katso tarkkaan myös vasemmalle ja eteen.



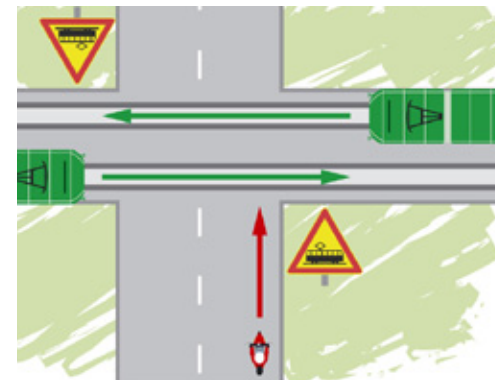
Ajo tasa-arvoisessa risteyksessä oikealle

- Varmista, että muut ovat havainneet sinut ja väistävät sinua.
- Kääntyessäsi väistä kevyttä liikennettä.



Ajo tasa-arvoisessa risteyksessä vasemmalle

- Vasemmalle kääntyessäsi väistä edestä ja oikealta lähestyvää liikennettä.
- Kääntyessäsi väistä kevyttä liikennettä.



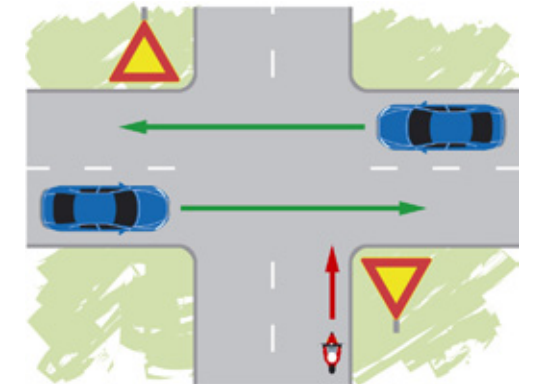
Tasa-arvoinen risteys ja raitiovaunuliikenne

- Väistä kaikista suunnista tulevia raitiovaunuja.

Väistä kaikkea muuta liikennettä tullessasi pihalta, pihakadulta, pysäköintialueelta, huoltoasemalta tai muulta vähäiseltä tieltä. Sinun on osoitettava väistämisesi muulle liikenteelle hyvissä ajoin nopeutta vähentämällä tai pysähtymällä.

Ajojärjestys liikennemerkin mukaan

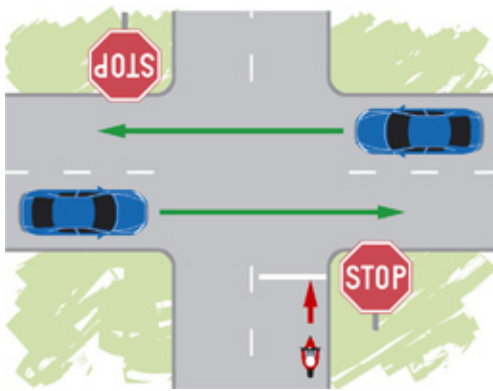
Ajojärjestystä voidaan ohjata useilla liikennemerkeillä.



Väistämismuuttuutus risteyksessä

- Väistä risteävää tietä kulkevia ajoneuvoja ja raitiovaunuja sekä oikealta että vasemmalta.
- Vasemmalle kääntyessäsi muista väistää sivuilta tulevien lisäksi myös edestä suoraan tulevaa liikennettä.



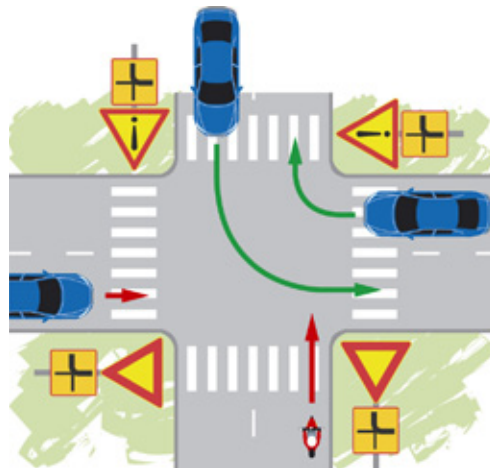
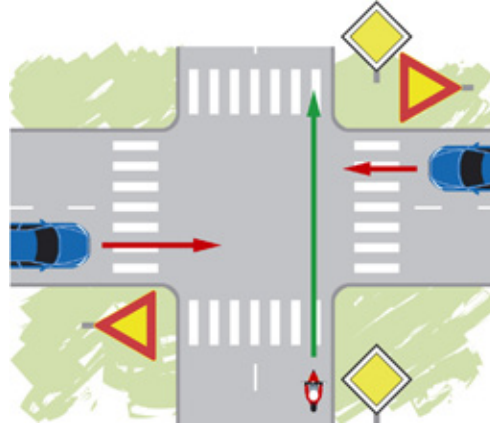


Pakollinen pysäyttäminen

- STOP-merkin osoittamassa risteyksessä sinun on pysäytettävä siihen kohtaan ennen risteystä, josta näet muun liikenteen.
- Jos merkki on ennen kevyen liikenteen väylää, sinun on pysäytettävä ennen sitä.
- Jos tien poikki on maalattu leveä valkoinen pysäytysviiva, et saa ylittää sitä pysäyttämättä.
- Kun STOP-merkki on ennen rautatien tasoristeystä, sinun on pysäytettävä merkin kohdalle.

Toimi STOP-merkillä varustetussa risteyksessä näin

- Pysähdy ennen risteystä siten, että pystyt näkemään.
- Tarkkaile kokonaistilannetta huolellisesti.
- Väistä risteävää tietä kulkevia ajoneuvoja ja raitiovaunuja sekä oikealta että vasemmalta.
- Vasemmalle kääntyessäsi muista väistää sivuilta tulevien lisäksi myös edestä suoraan tulevaa liikennettä.



Ajojärjestys liikenneympyrässä

Liikenneympyrä on yleensä varustettu lähestyvistä suunnista väistämismuunnoksesta kertovin liikennemerkein (kärkikolmio tai STOP-merkki), jolloin ympyrään saapuvien on väistettävä ympyrässä jo olevaa liikennettä. Muista väistää myös pyöräilijöitä ja jalankulkijoita.

Kun poistut ympyrästä, sinun on kääntytävän ajoneuvon kuljettajana väistettävä suojatiellä tai pyörätiellä olevia.

Suuntamerkin näyttäminen

Kun poistut ympyrästä, muista näyttää suuntamerkki oikealle. Isommissa liikenneympyröissä voi olla useampia ajo-

kaistoja, jolloin kaistaa vaihdettaessa on näytettävä suuntamerkki. Suuntamerkin näyttäminen ympyrästä poistuttaessa kertoo aikeistasi ympyrään saapuville moottoriajoneuvojen kuljettajille, pyöräilijöille ja jalankulkijoille.

Liikenneympyrän vaaranpaikat:

- Ympyrästä poistuva väistämismuunnoksesta kertovin ajoneuvon kuljettaja unohtaa väistää suojatiellä ja/tai pyörätien jatkeella olevaa kevyttä liikennettä.
- Väistämismuunnoksesta kertovin ympyrään saapuva ajoneuvon kuljettaja saattaa unohtaa väistää ennen ympyrää olevaa kevyttä liikennettä näiden ylittäessä ajorataa suojatiellä ja/tai pyörätien jatkeella.



Ajojärjestys liikennevalon mukaan

Liikennevalo-ohjaus

Liikennevalo-ohjaus on turvallinen silloin, kun kaikki osapuolet, niin ajoneuvojen kuljettajat kuin jalankulkijatkin, noudattavat valojen antamaa ohjetta.

Tienkäyttäjän on ensisijaisesti noudatettava poliisin ja muun liikenteen ohjaajan antamaa merkkiä tai ohjetta.

Jos risteuksen valo-ohjaus ei ole toiminnassa, noudata liikennemerkkejä.

Kiinteiden valojen merkitys

Punainen valo osoittaa, ettet saa sivuuttaa pääopastinta etkä pysäytysviivaa. Kun yhtä aikaa punaisen valon kanssa näytetään keltaista valoa, on odotettavissa, että valo vaihtuu vihreäksi heti. Pysäytysviiva on yhtenäinen valkoinen tien poikkisuuntainen viiva. Sillä voi-

daan osoittaa paikka, jota ennen ajoneuvo on liikennemerkin tai liikennevalon mukaisesti pysäytettävä.

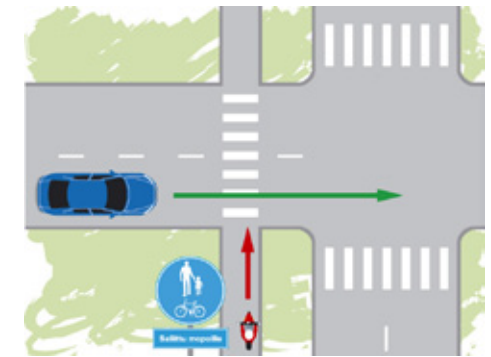
Vihreä valo osoittaa, että saat sivuuttaa pääopastimen ja pysäytysviivan. Vihreästä valosta huolimatta sinun on annettava esteetön kulku jalankulkijalle, joka on astunut tai astumassa suojatielle. Risteyksessä kääntyessäsi sinun on väistettävä myös risteävää tietä ylittävää polkupyöräilijää, mopoilijaa ja jalankulkijaa. Vasemmalle kääntyessäsi sinun on lisäksi väistettävä vastaan tulevaa liikennettä.

Keltainen valo yksinään osoittaa, että et saa sivuuttaa pääopastinta etkä pysäytysviivaa. Jos olet jo kuitenkin ehtinyt niin pitkälle, ettet voi enää vaaratta pysäyttää ennen valon vaihtumista vihreästä keltaiseksi, saat sivuuttaa pääopastimen ja pysäytysviivan.

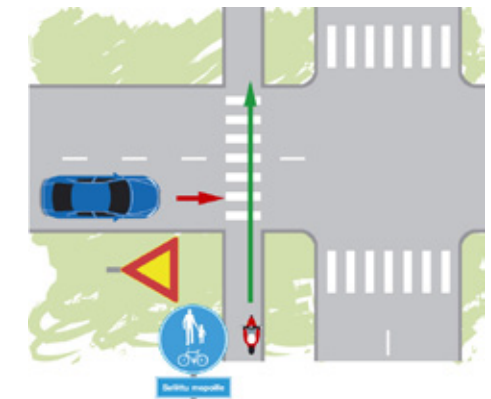


Ajojärjestys pyörätien risteyksessä

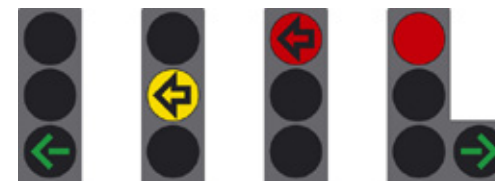
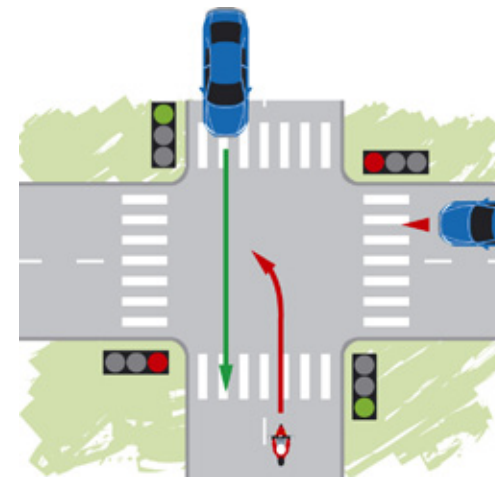
Pyörätie ja ajorata ovat eriarvoisia väyliä.



Pyörätieltä tuleva ajoneuvo väistää ajoradan liikennettä.



Kärkikolmion takaa tuleva autoilija väistää pyörätien liikennettä.



Nuolivalot

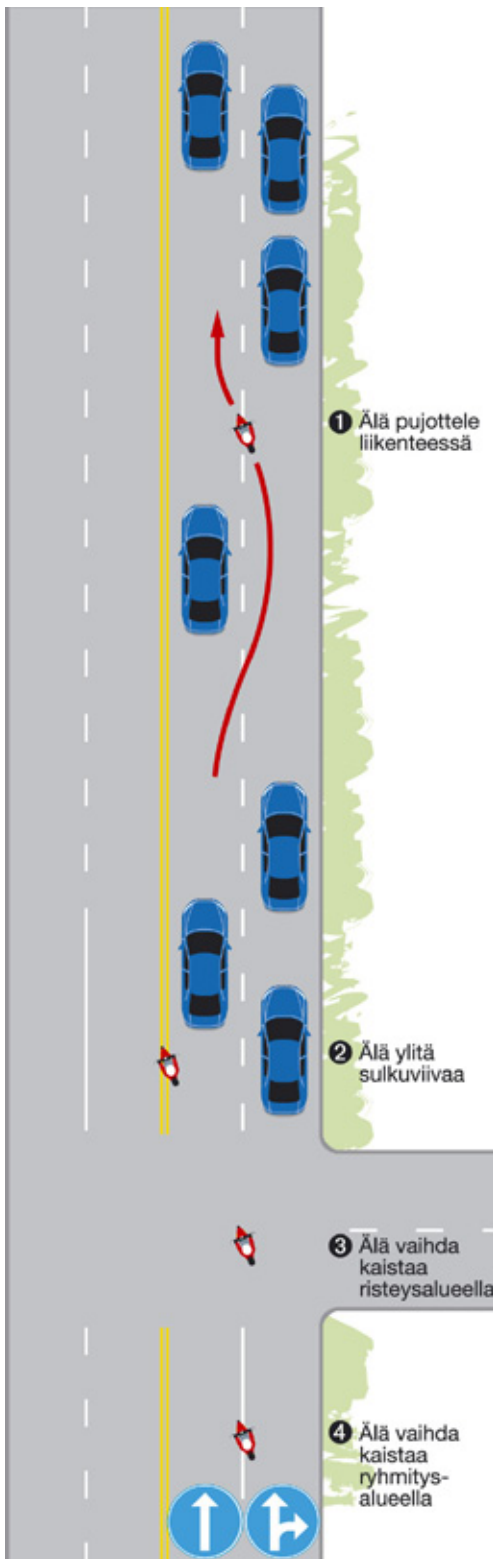
Jos vihreä valo on nuolenmuotoinen tai punaisessa tai keltaisessa valossa on nuoli mustin äärioviin, sinun on noudatettava valoa ajaessasi nuolen osoittamaan suuntaan. Vihreällä nuolivalolla ajettaessa ei ole väistettäviä.

KAISTAN VAIHTAMINEN

Turvallinen kaistan vaihtaminen edellyttää nopeuden sovittamista, takana ja sivulla kulkevan liikenteen huolellista tarkkailua ja suuntamerkin käyttöä. Ennen kaistanvaihtoa sinun on varmistuttava, että voit tehdä sen turvallisesti. Kaistaa vaihtaessasi et saa aiheuttaa häiriötä tai vaaraa muulle liikenteelle.

Kaistan vaihtaminen ryhmitysmerkkien vaikutusalueella sekä silloin, kun se edellyttää joko valkoisen tai keltaisen sulkuviivan ylittämistä, on kielletty.





Vaihda kaistaa näin:

- **Arvioi kokonaistilanne**
Liikennetilanne edestä, takaa ja sivulta on oltava riittävän pitkälle vapaa.
- **Tarkkaile koko ajan tilanteen kehittymistä**
Seuraa takaa tulevaa liikennettä taustapeileistä.
Tarkkaile myös tilannetta edessä, muista turvaväli.
- **Suuntamerkki**
Anna suuntamerkki hyvissä ajoin ennen kaistan vaihtamista.
- **Varmista tausta peleistä. Varmista vielä päätä kääntämällä, että sivuilla ei ole ketään.**
Taustan ja sivustan varmistamiseksi on hyvä katsoa tilanne vielä päätä kääntämällä, sillä mopon peilit jättävät suuret katvealueet taakse ja sivuille.
Myös nopeuden ja etäisyyden arvioiminen on vaikeaa peilien välityksellä. Varmistu myös siitä, ettei joku toinen ole juuri aikeissa vaihtaa kaistaa samanaikaisesti.
- **Nopeuden sovittaminen**
Sovita nopeus liikennetilanteen mukaan.
- **Siirtyminen**
Siirry kaistalle rauhallisella ajolinjalla ja ohjausliikkeellä.



ONNETTOMUUDEN VARALTA

Valitettavasti liikenteessä ei aina selvitä ilman vahinkoja. Kun pelivaraa ei enää ole, kaatuminen, törmäys tai tieltä suistuminen on edessä. Tähänkin on järkevää varautua. Varautuminen tarkoittaa esimerkiksi suojakypärän ja asianmukaisen ajoasun käyttöä sekä taitoa toimia oikein onnettomuuspaikalla. Nopea ja asiantunteva apu onnettomuuspaikalla voi olla ratkaisevaa lisävahinkojen välttämiseksi.

Jokaisen kannattaa hankkia perustaidot ensiapuun. Kun tulet onnettomuuspaikalle, tarkista ensimmäiseksi, mitä on tapahtunut ja joko uhreja autetaan. Jos tilanne on hallinnassa, voit jatkaa matkaasi. Jos tilanne ei vielä ole hallinnassa, niin parhaiten ensiapua taitava ottaa johtovastuun ammattiavun tulon asti. Tehtävinä on hätäilmoituksen tekeminen numeroon 112, lisäonnettomuuksien estäminen varoittamalla muuta liikennettä ja pelastamalla hengenvaarassa olevat, ensiavun antaminen omien taitojen mukaan, loukkaantuneiden tarkkailu ja rauhoittaminen sekä tietojen antaminen ammattiauttajille.

Hyödyllisiä linkkejä:

www.liikenneturva.fi

perustietoa mopoilusta,
liikennesäännöt

www.trafi.fi

mopokortti

www.poliisi.fi

ajokorttilupa

www.autokoululiitto.fi

kuljettajatutkinnon suorittaminen

www.ajovarma.fi

tutkinnon vastaanottajat

www.ehyt.fi

Turvallisesti mopolla –koulutuksia

www.redcross.fi

toiminta liikenneonnettomuudessa



www.liikenneturva.fi