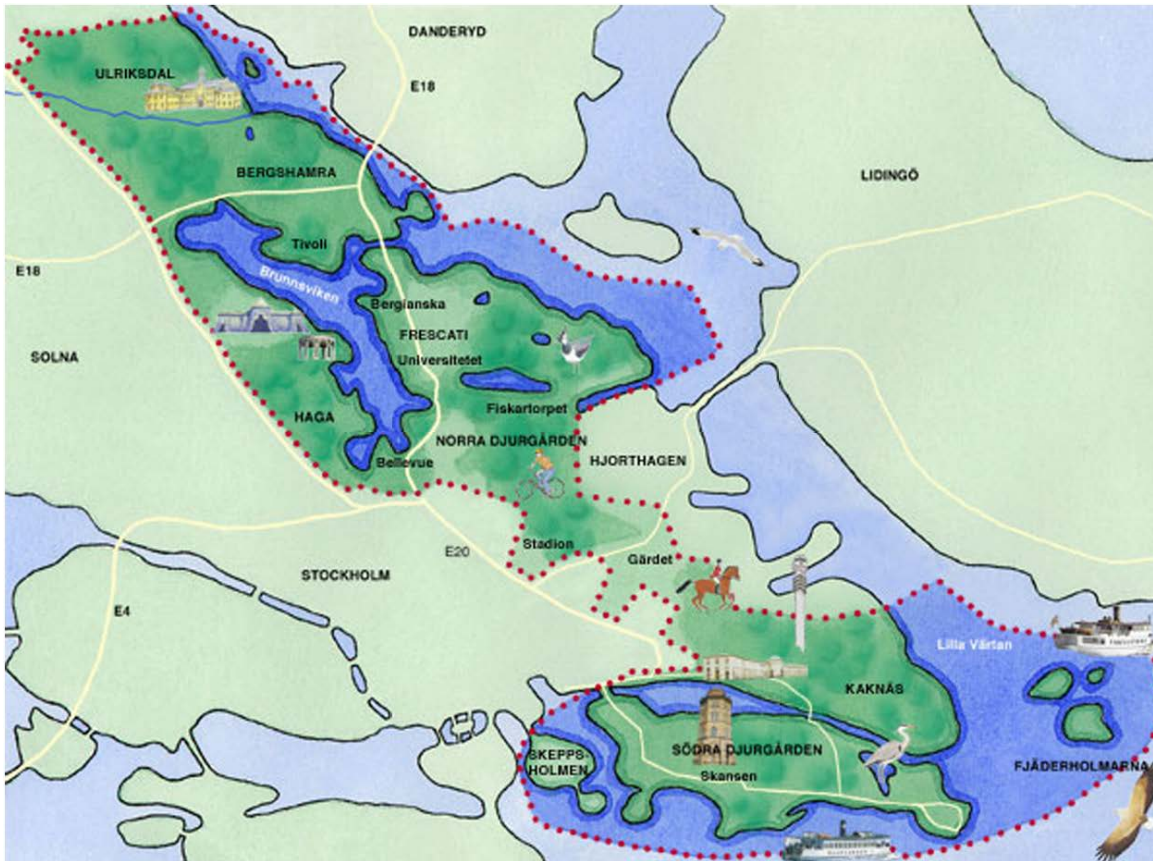


# Tuusulanjärven kansallinen kaupunkipuisto



Maisema-arkkitehtuurin diplomityö  
TKK, Arkkitehtiosasto  
Niina Strengell 2006

# Ekoparken / Tukholma, 1994



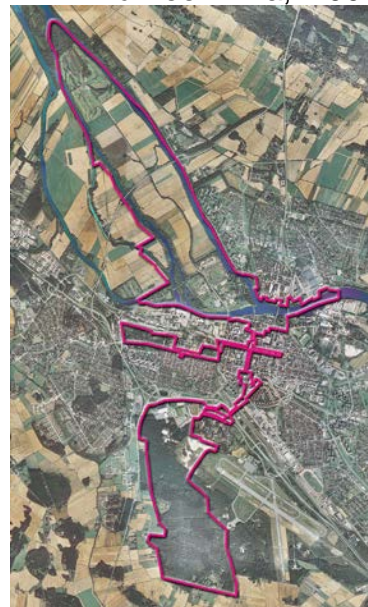
Kansallinen kaupunkipuisto – käsite syntyi Ruotsissa 1990-luvulla, kun havahduttiin, että kaupungeissakin on arvokkaita viher- ja luontoalueita sekä historiallisesti arvokkaita paikkoja, joita pitäisi vaalia ja ottaa huomioon kaupungin kehittyessä; perinteiset rakennus- tai luonnonsuojelutoimet eivät aina taanneet riittävää suojaa viheralueille kokonaisuuksina.

Maailman ensimmäinen nationalstadspark eli kansallinen kaupunkipuisto, Ekoparken, perustettiin Ruotsiin vuonna 1995. Ekoparken sijaitsee keskeisesti Tukholmassa. Ekoparkenissa on hyvin erityyppisiä luonnontyyppisiä kasvitieteellistä puutarhasta luonnonsuojelualueisiin. Luontotyyppit vaihtelevat karusta saaristosta sisämaametsiin. Ekoparken sijaitsee kolmen kunnan alueella.

Ekoparkenissa on useita vanhoja arvokkaita puistoja, kuninkaallisia linnoja, arvorakennuksia, kymmeniä museoita ja yliopistorakennuksia, mutta myös asuinalueita, siirtolapuutarhoja, jopa öljysatama ja öljynjalostamo.



Hämeenlinna, 2001



Heinola ja Pori, 2002

Kansallinen kaupunkipuisto –käytäntö saapui Suomeen vuonna 2000 uuden maankäyttö- ja rakennuslain osana.

Kansallisen kaupunkipuiston arvonimi on myönnetty kolmelle kaupungille: Hämeenlinnalle, Porille ja Heinolalle. Ympäristöministeriö on kaavailut, että kansallisia kaupunkipuistoja voitaisiin perustaa kymmenkunta. Kansallisiksi kaupunkipuistoiksi haetaan erityyppisiä kohteita.

Suomessa kansallinen kaupunkipuisto on luonteeltaan sertifikaatti hyvin hoidetusta kaupunkiympäristöstä. Kansallinen kaupunkipuisto on myös kaavoituksen työkalu. Kansallinen kaupunkipuisto ei ole suojelualue, vaan avoin toiminnalle ja muutoksille tulevaisuudessa. Kaikki nykyinen toiminta saa jatkua alueella, mutta lisärakentaminen ja uusi infrastruktuuri eivät ole suotavia. Sen sijaan rakennusten uudiskäyttö tai uusien toimintojen sijoittaminen kansallisen kaupunkipuiston alueelle on toivottavaa. Ideaalitapauksessa kansallinen kaupunkipuisto varjelisi luontoarvoja ja historiallisia alueita sekä kehittyisi myös oman aikansa kuvaksi.

## KAUPUNKIYMPÄRISTÖN ARVON OSOITTAMINEN

KESTÄVÄ KEHITYS

LAAJA PUISTOKÄSITYS

KANSALLISESTI ARVOKKAIDEN  
KOHTEIDEN SÄILYMINEN

PAIKAN HENKI

IMAGO JA IDENTITEETTI

KAUPUNKIRAKENTEEN  
LIIALLISEN TIIVISTÄMISEN  
VÄLTÄMINEN

Kansalliselle kaupunkipuistolle on asetettu monia tavoitteita ja tehtäviä, ja sen toivotaan ratkaisevan monia kaupunkiympäristön ongelmia.

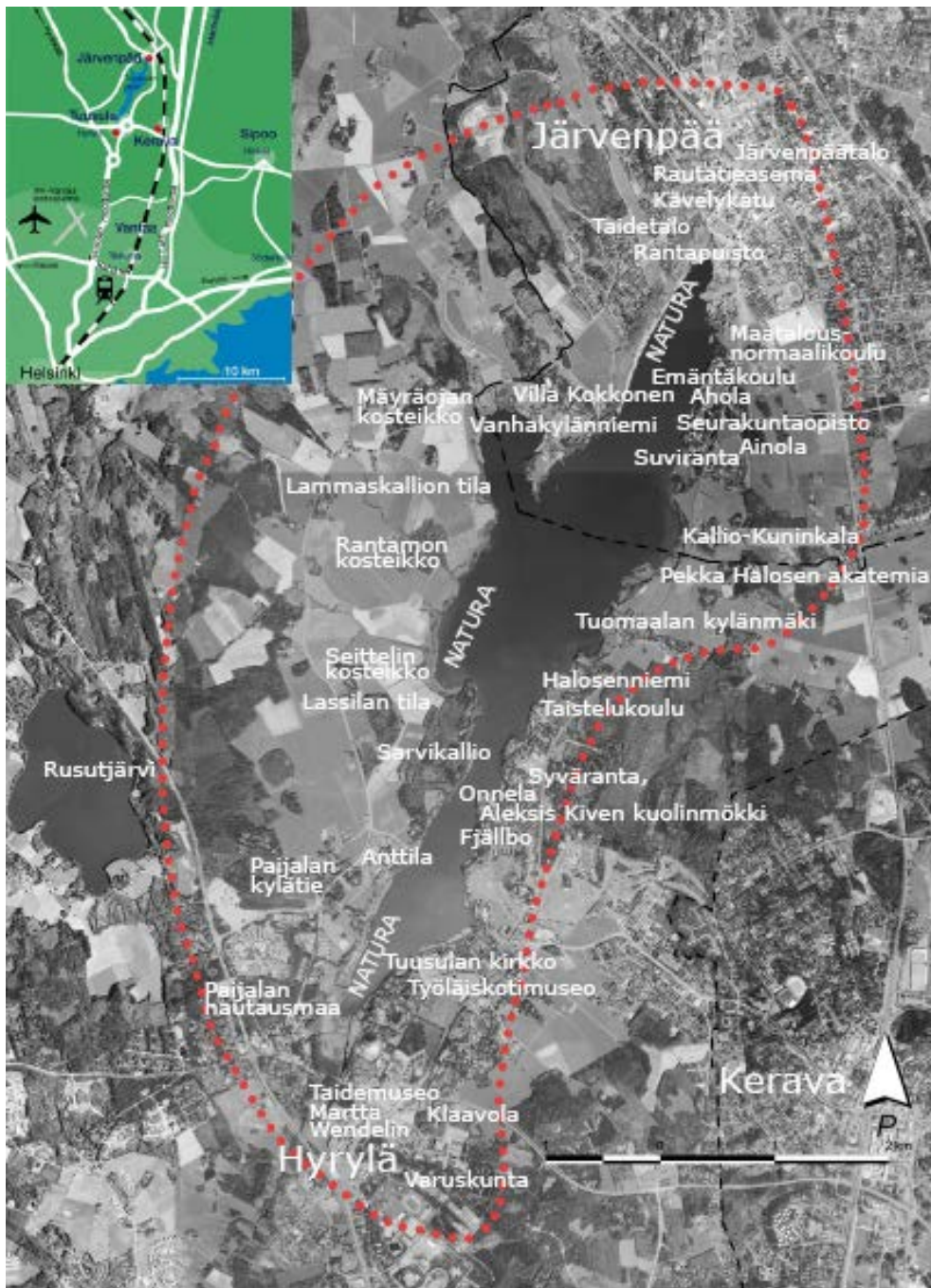
Ympäristöministeriö on laatinut neljä kriteeriä, jotka auttavat kaupunkia arvioimaan sopivuuttaan kansallisiksi kaupunkipuistoiksi ja joiden perusteella kansalliset kaupunkipuistot valitaan. Kriteerit auttavat myös kehittämään alueita, jotka eivät täytä perusteita. Viime vuosina kriteerien rinnalle on noussut myös kerroksellisuuden vaatimus eli että puisto antaa kuvan kaupungin syntyhistoriasta.

Kansallisen kaupunkipuiston arvonimen hakeminen lähtee liikkeelle ehdokaskaupungista itsestään ja hakemus laaditaan yhteistyössä asukkaiden, maanomistajien sekä muiden asianomaisten kanssa. Hakemuksen tulee sisältää alueen kansallisen roolin määrittely, kohteen rajaus sekä alustava hoito- ja käyttösuunnitelma. Ympäristöministeriö myöntää arvonimen, mikäli katsoo ehdokaskaupungin täyttävän kansallisen kaupunkipuiston kriteerit.

Arvonimen saamisen jälkeen kaupunki laatii käyttö- ja hoitosuunnitelman yhteistyössä alueellisen ympäristökeskuksen kanssa. Hoito- ja käyttösuunnitelmassa annetaan suurin osa kansallista kaupunkipuistoa koskevista määräyksistä. Alueen maankäyttöä ohjataan kaavoituksen avulla. Myös hoito- ja käyttösuunnitelma hyväksytään ympäristöministeriössä. Kansallinen kaupunkipuisto säätelee kaavoitusratkaisuja tulevaisuudessa ja vaatii siksi tietoista sitoutumista. Kun kaupunki on perustanut kansallisen kaupunkipuiston, siihen rajattuihin viheralueisiin ei voi enää kajota.

**SI**  
**SÄL** LAAJUUS  
**TÖ** EHEYS  
EKOLO- **KAU**  
GISUUS **PUNKI**  
JATKU **KESKEI**  
VUUS **SSYYS**

# Tarkastelualue



Keski-Uudellamaalla sijaitsevan Tuusulanjärven ympäristössä asuu noin 100 000 asukasta kolmen kunnan - Järvenpään, Tuusulan ja Keravan - alueilla. Suunnitelman tarkastelualue kattaa Tuusulanjärven ympäristön, lukuunottamatta Keravaa, koska kansallinen kaupunkipuisto -projekti on Tuusulan ja Järvenpään välinen.

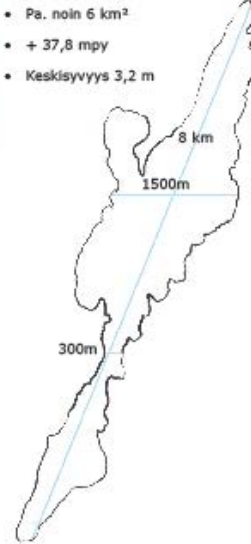
# Luonto



TUUSULANJÄRVI  
VANHAKYLÄN RANNASTA.

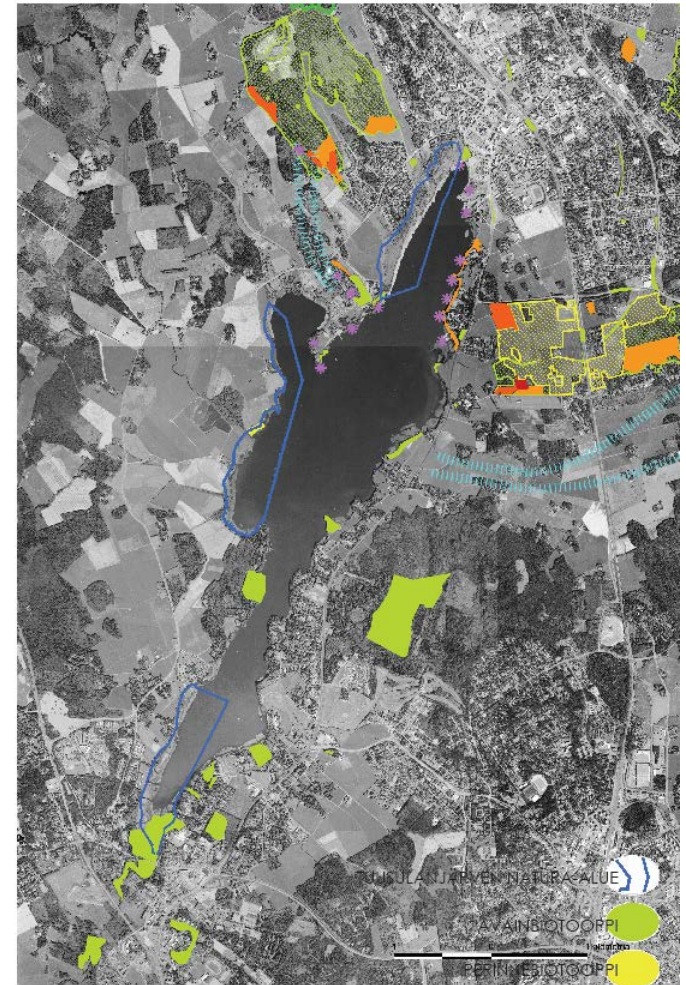
## TUUSULANJÄRVI

- Pa. noin 6 km<sup>2</sup>
- + 37,8 mpy
- Keskisyvyys 3,2 m



Kansallisen kaupunkipuiston kannalta Tuusulanjärvi ja sen Natura-alueet ovat alueen merkittävin luontopiirre. Tuusulanjärvi on liitetty Natura- 2000 luonnonsuojelualueverkkoon lintudirektiivin perusteella.

Alueen kasvillisuus on monipuolista ja rikasilmeistä, vaikka suuria harvinaisuuksia ei ole; etenkin Tuusulanjärven rantakasvillisuus ja sen ympäristön kasvillisuus on hyvin monipuolista. Rikkaan linnuston lisäksi alueella tavataan liito-oravia ja lepakoita, jotka ovat Eu:n direktiivilajeja. Muuten seudun eläimistö on tyypillistä ruuhka-Suomen lajistoa.



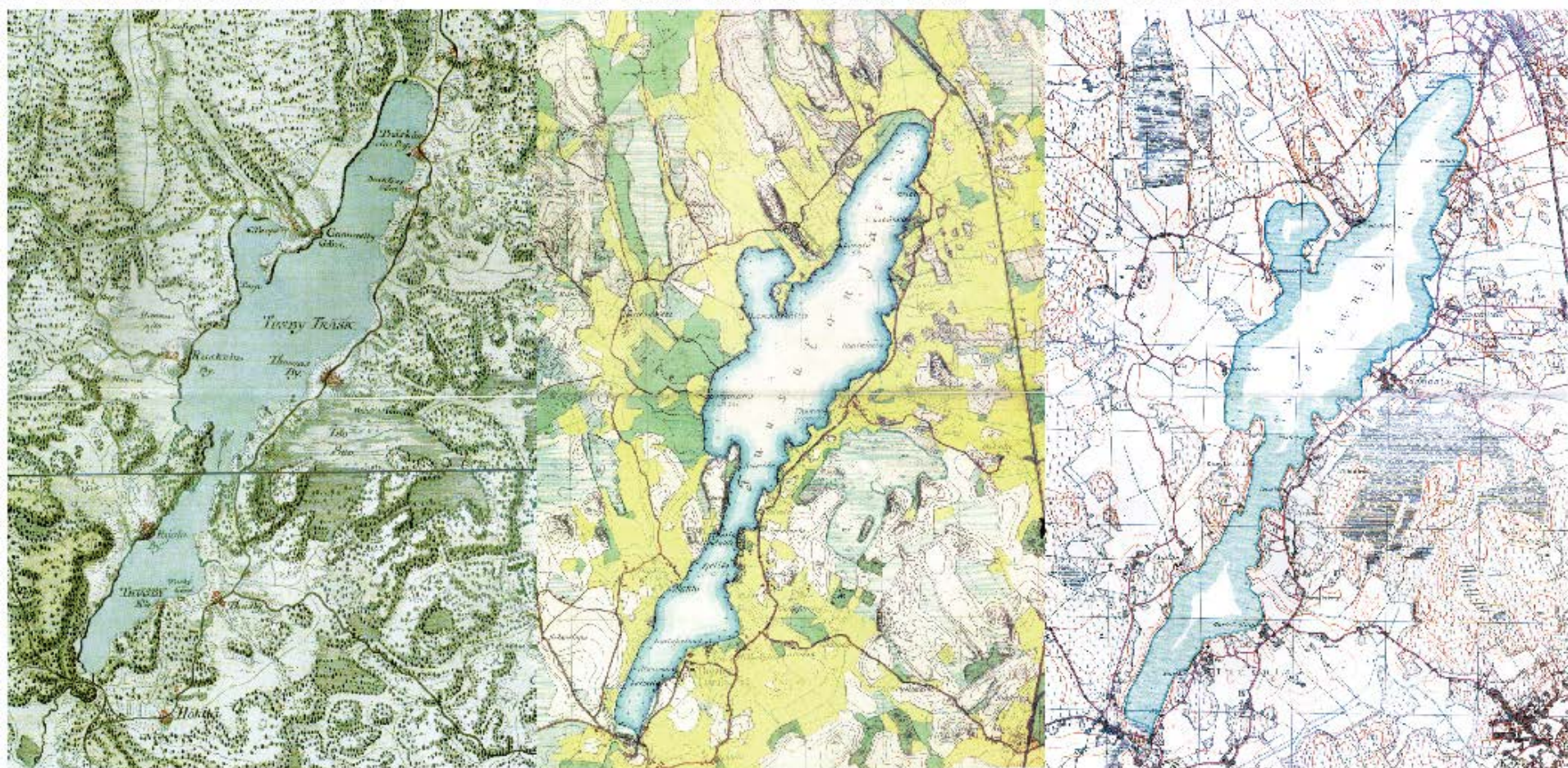
- TUUSULANJÄRVEN NATURA-ALUE
- AVAINBIOTOOPPI
- PERINNEBIOTOOPPI
- LIITO-ORAVA-ALUE
- TODENNÄKÖINEN ESIINTYMÄ
- POTENTIAALINEN ESIINTYMÄ
- LEPAKKOALUE
- VANHAN METSÄN LAJEJA
- LINNUSTOLLE TÄRKEÄ NIITY TAI PELTO
- LINNUSTOLLE TÄRKEÄ METSIKKÖ
- TOIMIVA EKOLOGINEN YHTEYS

# Historiallisia vaiheita

KUNINKAANKARTTA

VENÄLÄINEN KARTTA

TOPOGRAFIKARTTA



Tuusulanjärven seutu on vanhaa kulttuurimaisemaa. Jo 1700-luvun loppupuolelta peräisin olevassa Kuninkaankartassa näkyy, että Tuusulanjärven seutu on ollut laajasti viljeltyä ja pieniä kyläyhteisöjä on ollut useita. Myös Rantatien linjaus näkyy selvästi.

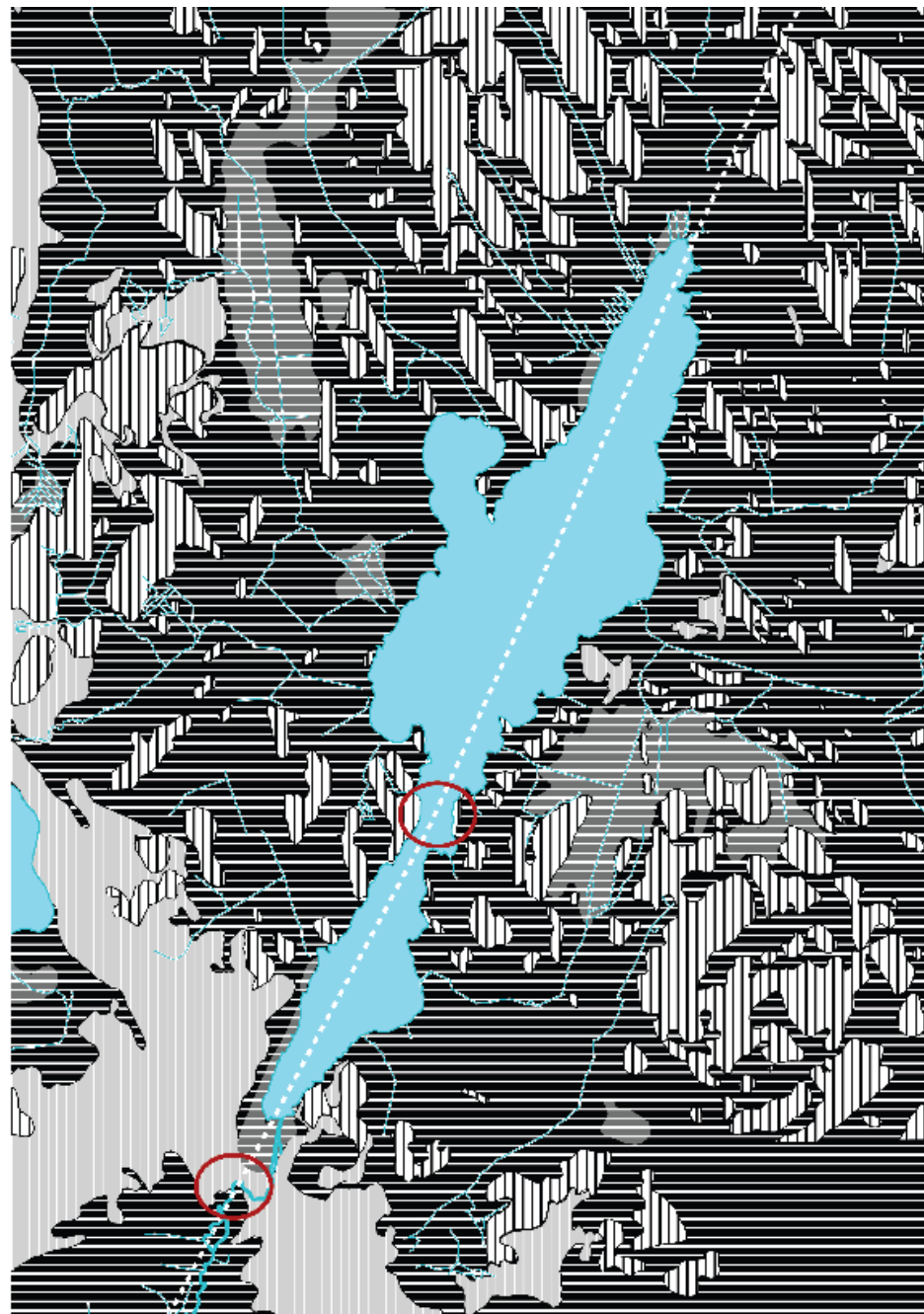
Venäläisestä kartasta 1800-1900-luvun taitteesta on helppo hahmottaa kuinka avoin Tuusulanjärven maisema oli: keltainen ja vihreä väri ovat peltoja ja niittyjä, ainoastaan vaaleat alueet ovat metsäpeitteisiä. Kartassa näkyy myös rautatie, joka vaikutti seudun kehitykseen ratkaisevasti.

1920-luvun kartan pohjoisosaan on yhtäkkiä ilmestynyt vastapalstoitettu Järvenpää. Järvenpään erikoinen syntyhistoria liittyy Järvenpään kartanon konkurssiin. Ennen lopullista romahdusta kartanon maita palstoitettiin ja ostajille annettiin kaupanpäälliseksi terijokilainen puuhuvila, joita kuljettiin Venäjän vallankumouksen autoittamalta Kannakselta; Järvenpää perustettiin vanhoille viljapelloille pystytetyistä vanäläisistä datshoista.

# Maisema

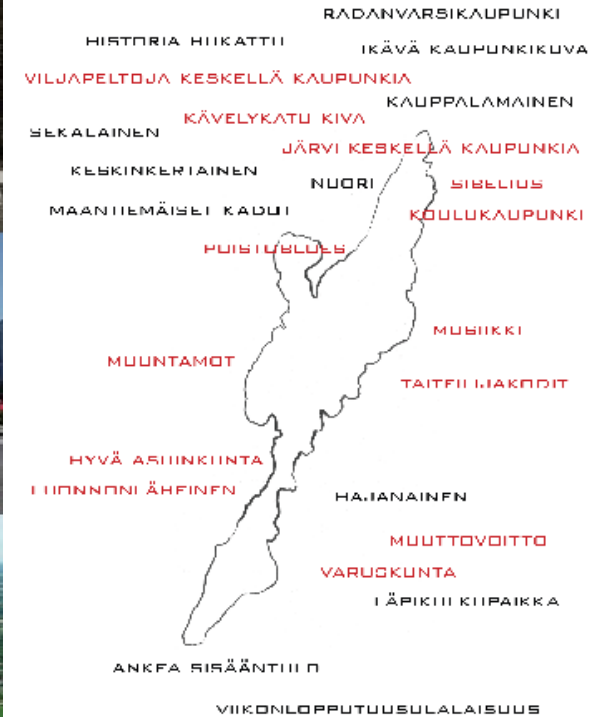
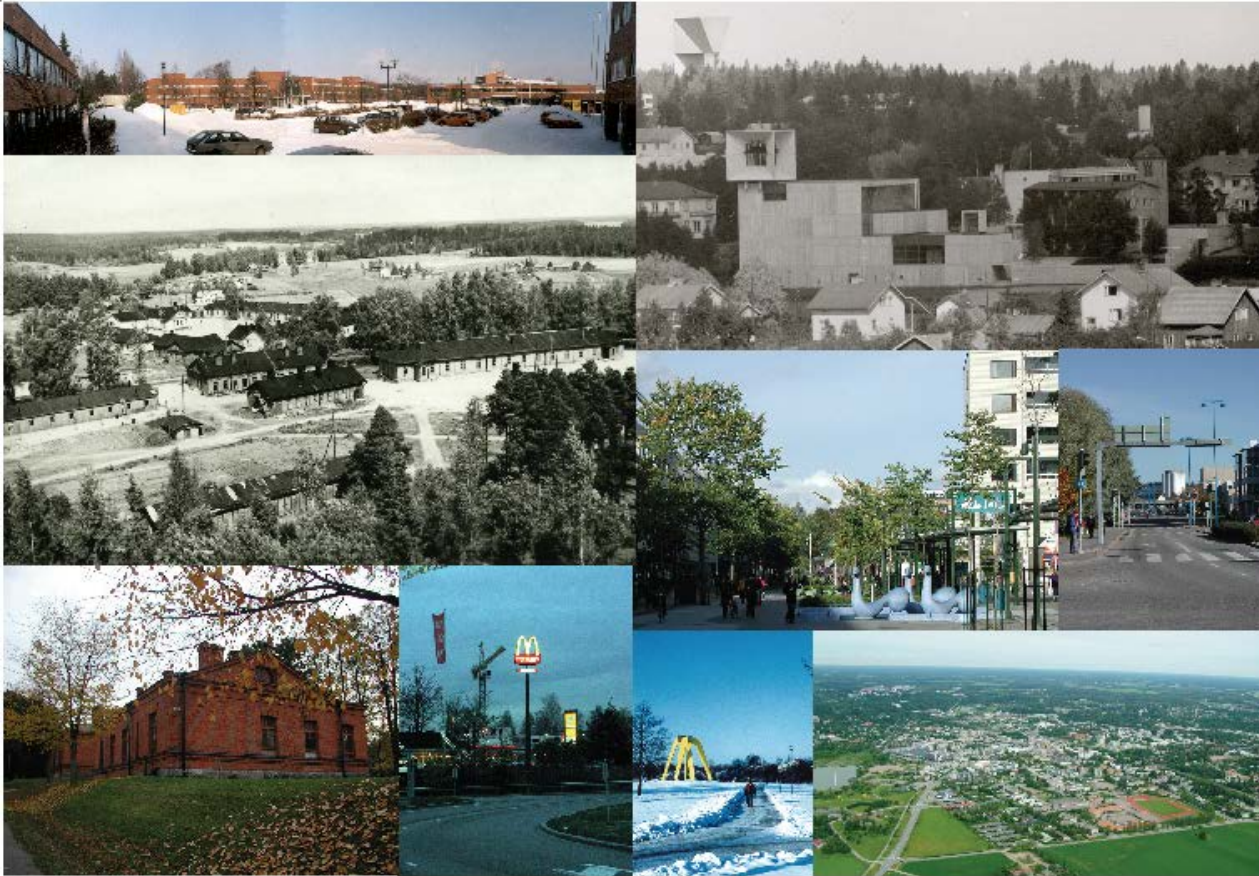


Alue on suurimmaksi osaksi savikkotasankoa, josta nousee loivia kalliosydämiä moreenimäkiä. Nämä pienet selänteet näkyvät maisemassa metsäisinä harjanteina. Suunnittelualueen poikki kulkee murroslinja, johon Tuusulanjärvi ja -joki ovat sijoittuneet. Tuusulanjärven rauhallisissa maisemissa on kaksi selvää solmukohtaa. Toinen on Syvärannan ja Sarvikallion kohdalla, jossa kalliot kurovat järven kapeimmilleen. Toinen solmukohta on Tuusulanjärven eteläpäässä Koskenmäen ja Halkomäen paikkeilla, missä Tuusulanjoki on puhkonut uomansa pienen harjumuodostelman läpi.





# Taajamakuva



Ylin kuva on nykypäivän Hyrylästä ja mustavalkokuva esittää varuskuntaa ja Hyrylää 1940-luvulla; on helppo huomata varuskunnan tiilikasarmien vaikutus keskustan ilmeeseen. Joitain kasarmeista on uudiskäytetty, alaoikealla sijaitsee Museo Martta Wendelin.

Liikenneympäristö leimaa voimakkaasti Hyrylän taajamakuva - saapuminen Hyrylän keskustaan.

Järvenpään sekava kaupunkikuva juontaa juurensa menneisyyteen, Järvenpään keskusta vuodelta 1969.

Järvenpäälle on ollut tyypillistä hyvin selväpiirteinen rajautuminen peltoihin.

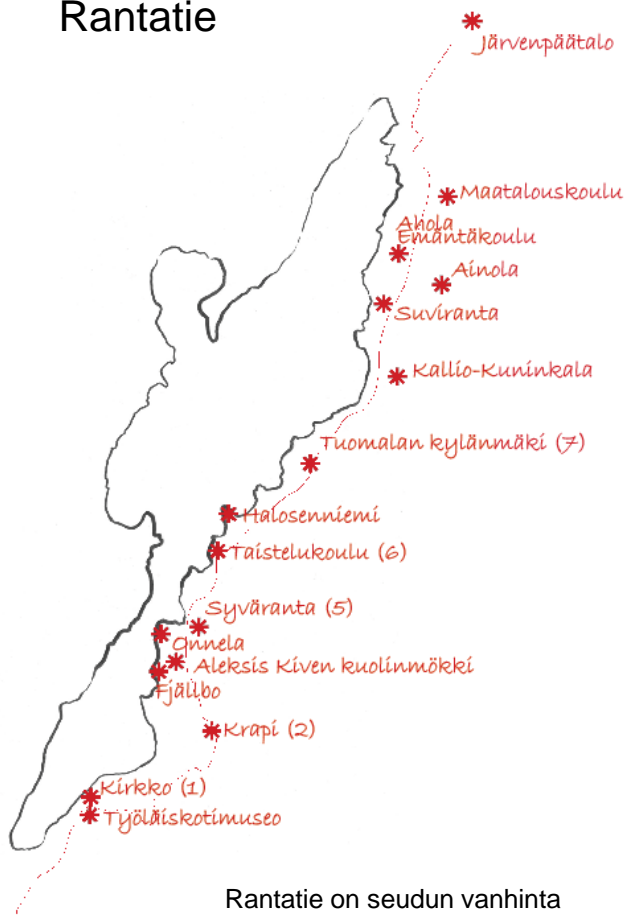
Alueen imagon myönteiset piirteet liittyvät järveen, kulttuurihistoriaan, maaseutumaisuuteen ja luonnonläheisyyteen.

Tuusulanjärven seudun imagosta voidaan yleisesti todeta, että alue mielletään todellisuutta arkisemmaksi paikaksi.

# Tuusulanjärven kansallisen kaupunkipuiston ydinteemat

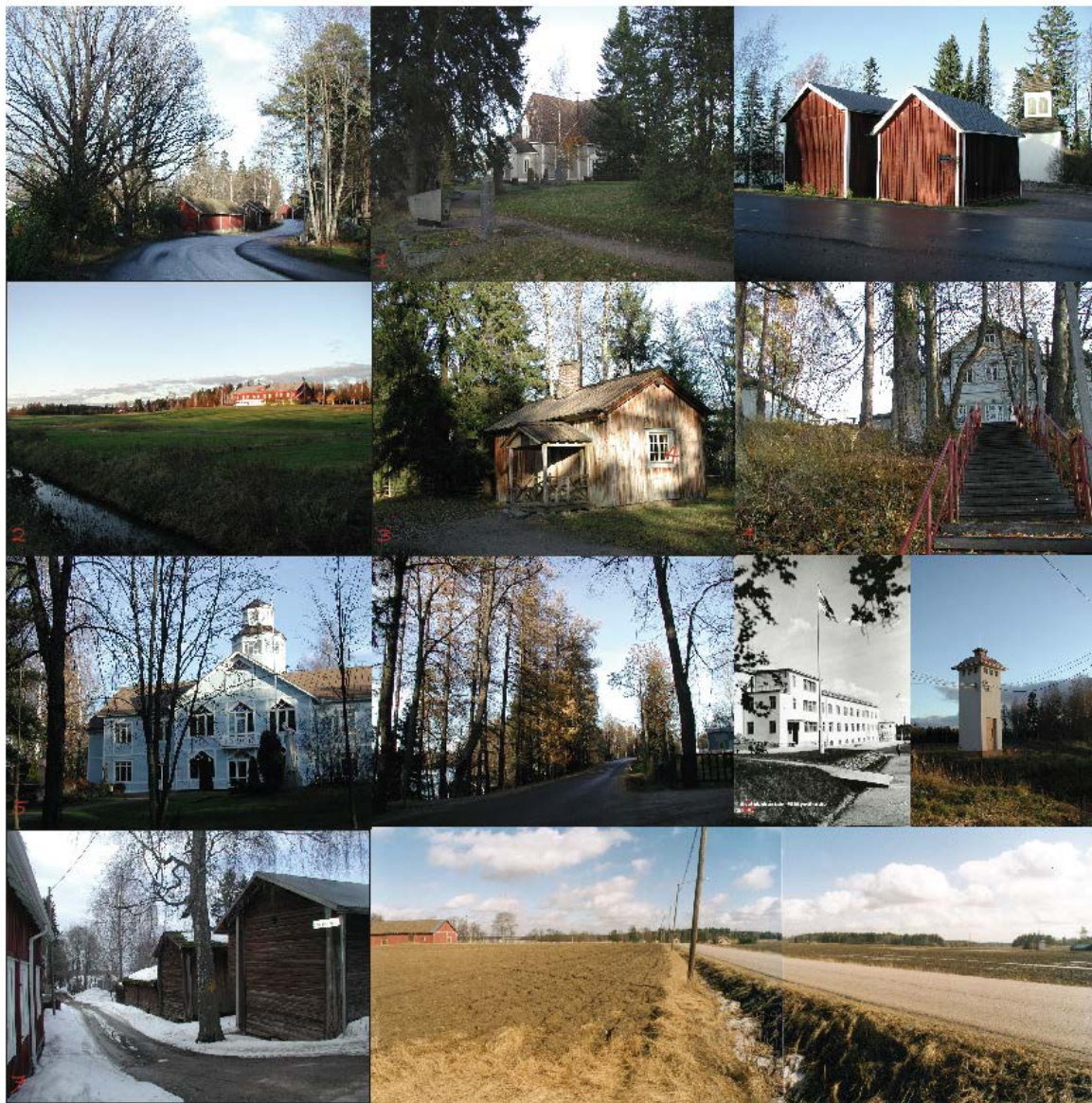
- Rantatie ja sen kulttuurihistoria
  - Puistokulttuuri

# Rantatie



Rantatie on seudun vanhinta kulttuuriperimää. Sen varsille asettui ensin asutus ja myöhemmin huvila-alue, ja myöhemmin myös taiteilijayhdyskunta.

Monet kansallisen kaupunkipuiston tärkeimmistä kohteista sijaitsevat Rantatien varrella.

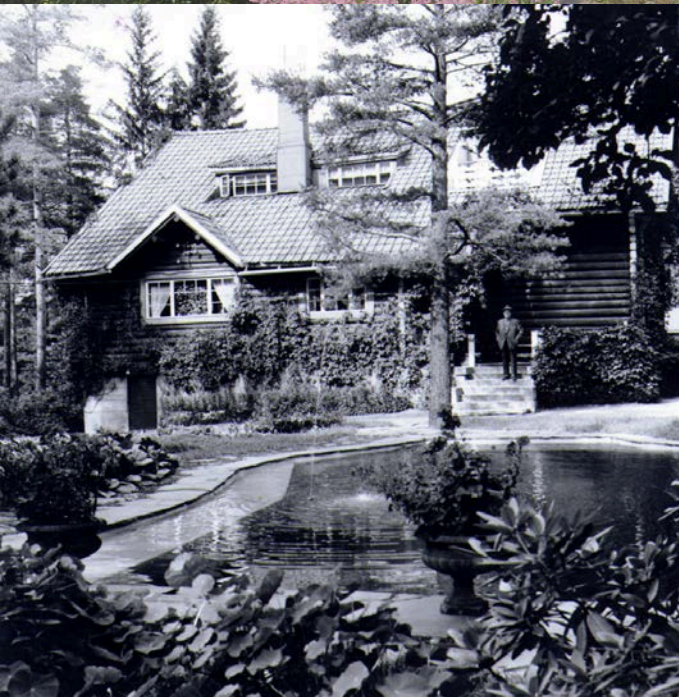


# Rantatien taiteilijayhteisö

Taiteilijayhteisö tallensi Tuusulanjärven maisemia töihinsä lähes vuosisata sitten, mutta edelleen nämä maisemat muistuttavat hämmästyttävän paljon seudun yleisnäkyä.

Tuusulanjärven taiteilijayhteisö on ollut Suomen historian merkittävin taiteilijayhteisö: sen vakijäseniä olivat Juhani Aho, Venny Soldan-Brofeldt, Pekka Halonen, Eero Järnefelt, Jean Sibelius ja J.H. Erkko. Väliaikaisia asukkaita olivat mm. Eino Leino, Juho Rissanen, Robert Kajanus, Uuno Kailas, Toivo Kuula, Juhani Siljo, F.E. Sillanpää, Maria Jotuni, Toivo Pekkanen ja Einari Vuorela.





## Taiteilijayhteisön ateljeehuvilat

1880-luvun puolivälin jälkeen monet taiteilijat rakennuttivat erämaa-ateljeita. Tunnetuimpia näistä ovat Akseli Gallen-Kallelan Kalela, Emil Wikströmin Visavuori, Gesellius - Lindgren - Saarinen - kolmikon Hvitträsk ja Robert Kajanuksen huvila Porkkalan Obbnäsissä. Rantatiellä sijaitsevat Pekka Halosen Halosenniemi, Jean Sibeliuksen Ainola, Eero Järnefeltin Suviranta sekä tuntemattomampi J.H. Erkon Erkkola ovat osa samaa ilmiötä. Kulttuurihistoriallisen arvonsa lisäksi Tuusulanjärven ateljeehuvilat ovat myös arkkitehtonisesti arvokkaita. Lars Sonck suunnitteli Ainolan ja Villa Cooperin. Pekka Halosen tuotantoa ovat Halosenniemi ja Erkkola. Usko Nyström suunnitteli Suvirannan.

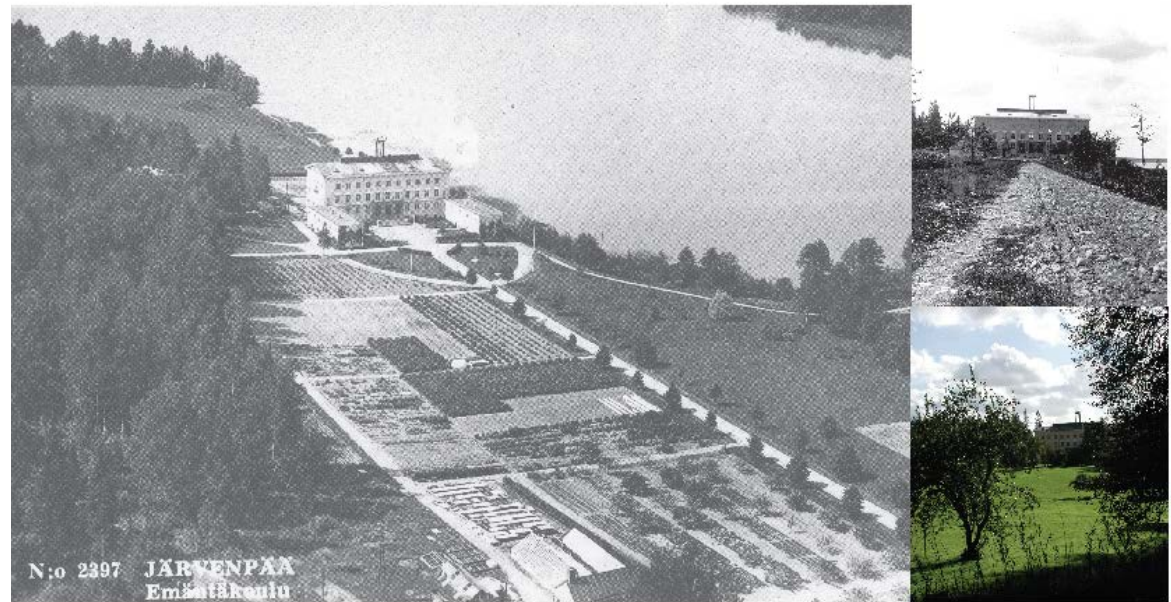
# Puistokulttuuri



Tuusulanjärven alueella on aikoinaan ollut poikkeuksellisen rikas puutarhakulttuuri, jonka vahvinta kukoistuskautta kesti 1800-luvun loppupuolelta 1940-luvulle, jolloin Rantatien huviloissa oli yllättävän hienoja puutarhoja. Yksityispuutarhat ovat olleet pääosassa alueen puistokulttuurissa, vanhoja julkisia puistoalueita ei juuri ole. Kartanoiden ja huvila-alueen merkittävistä puutarhoista on säilynyt muutamia näihin päiviin asti, mutta monet vanhat puutarhat ovat päässeet rapistumaan. Jotta niistä voisi tulla kansallisen kaupunkipuiston kohteita, monia puutarhoja pitäisi kunnostaa.

Tuusulanjärven alueen merkittävin puisto sijaitsee Emäntäkoulun eli entisen Järvenpään kartanon alueella. Bengt Schalin, yksi maamme 1900-luvun alkupuolen merkittävimmistä puutarhasuunnittelijoista, suunnitteli Emäntäkoulun puutarhan vuonna 1928. Vanha kartanopuutarha muunnettiin opetustoimintaan sopivaksi. Vanhaa puustoa jätettiin jäljelle, joten puutarhan vanhimmat puut ovat peräisin 1700-luvun loppupuolelta.

## Rantatien huvilapuutarhat

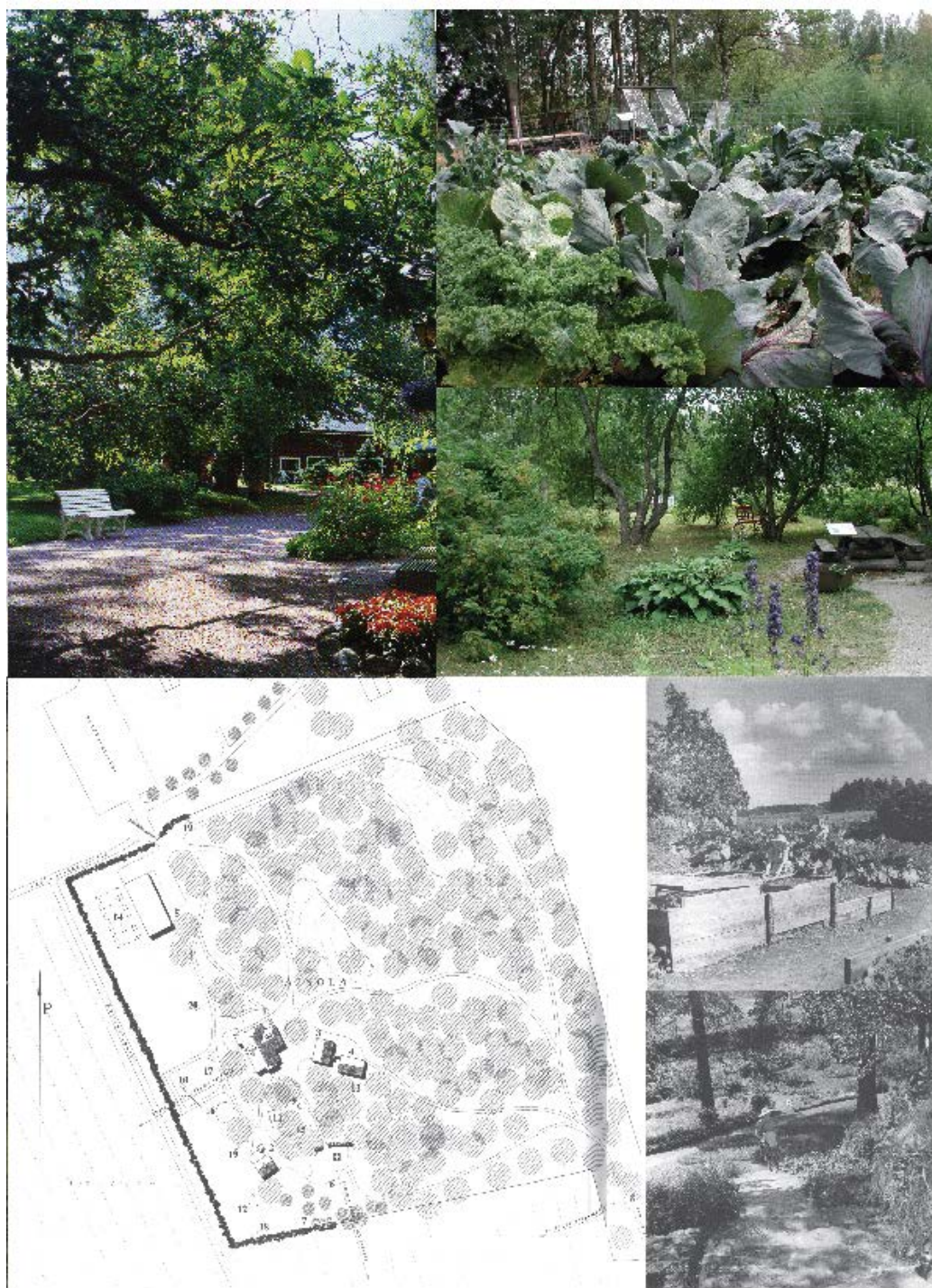


Emäntäkoulu

## Taiteilijayhteisön puutarhat

Nykyisin parhaan kuvan Rantatien huvilakauden puutarhoista saa taiteilija-ateljeiden yhteydessä olevista puutarhoista, joista Ainolan ja Halosenniemen puutarhaa on viime vuosina kunnostettu. Yksityisomistuksessa oleva Suvirannan puutarha on myös säilyttänyt hyvin 1900-luvun alun ilmeensä.

Ateljeehuviloiden puutarhat edustavat kansanpuutarha-tyyppiä, joissa hyöty- ja koristetarhat limittyvät toisiinsa. Pekka Halonen ja Eero Järnefelt olivat innokkaita puutarhureita, mutta yleensä puutarhat jäivät rouvien hoitoon. Puutarhojen merkitys ei ollut vain esteettinen; taiteilijoiden epäsäännöllisten tulojen vuoksi puutarhat olivat tärkeitä talouden tasapainottajia ja taiteilijayhteisö eli lähes omavaraistaloudessa.



# Viheralueet nykyään



Tuusulanjärven seudun rikkaasta puutarhahistoriasta huolimatta alueen nykyinen viherkulttuuri ei tarjoa poikkeuksellisia elämyksiä.

Hyrylässä on ainoastaan yksi hoidettu puisto, Martta Wendelinin museon edessä oleva pieni puistikko. Muut viheralueet ovat puistometsää. Rakenteilla oleva Jokipuisto parantaa Hyrylän keskustan puistotilannetta.

Järvenpään keskustassa mainitsemisen arvoisia puistoja ovat Kulttuuripuisto Järvenpääntalon vieressä sekä Rantapuisto. Puistot ovat hyvin pieniä eikä hoidon taso ole riittävän korkea. Lisäksi yhteydet viheralueille ovat huonot.



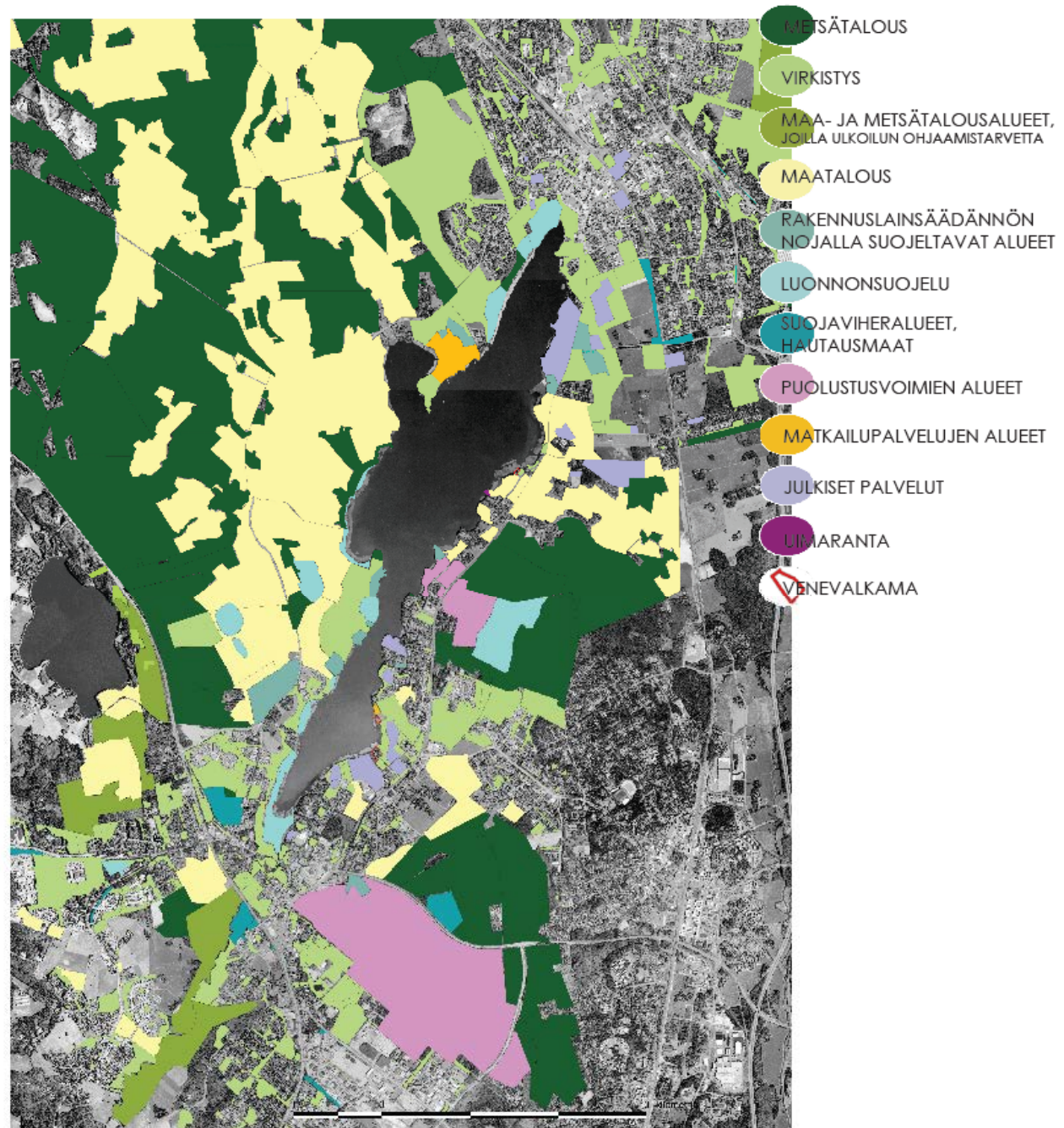
# Kansallisen kaupunkipuiston perustamiseen vaikuttavat:

- Ympäristöministeriön kriteerit
  - Kaavoitustilanne
  - Maanomistustilanne

# Kansalliseen kaupunkipuistoon kaavoitukseltaan sopivat alueet

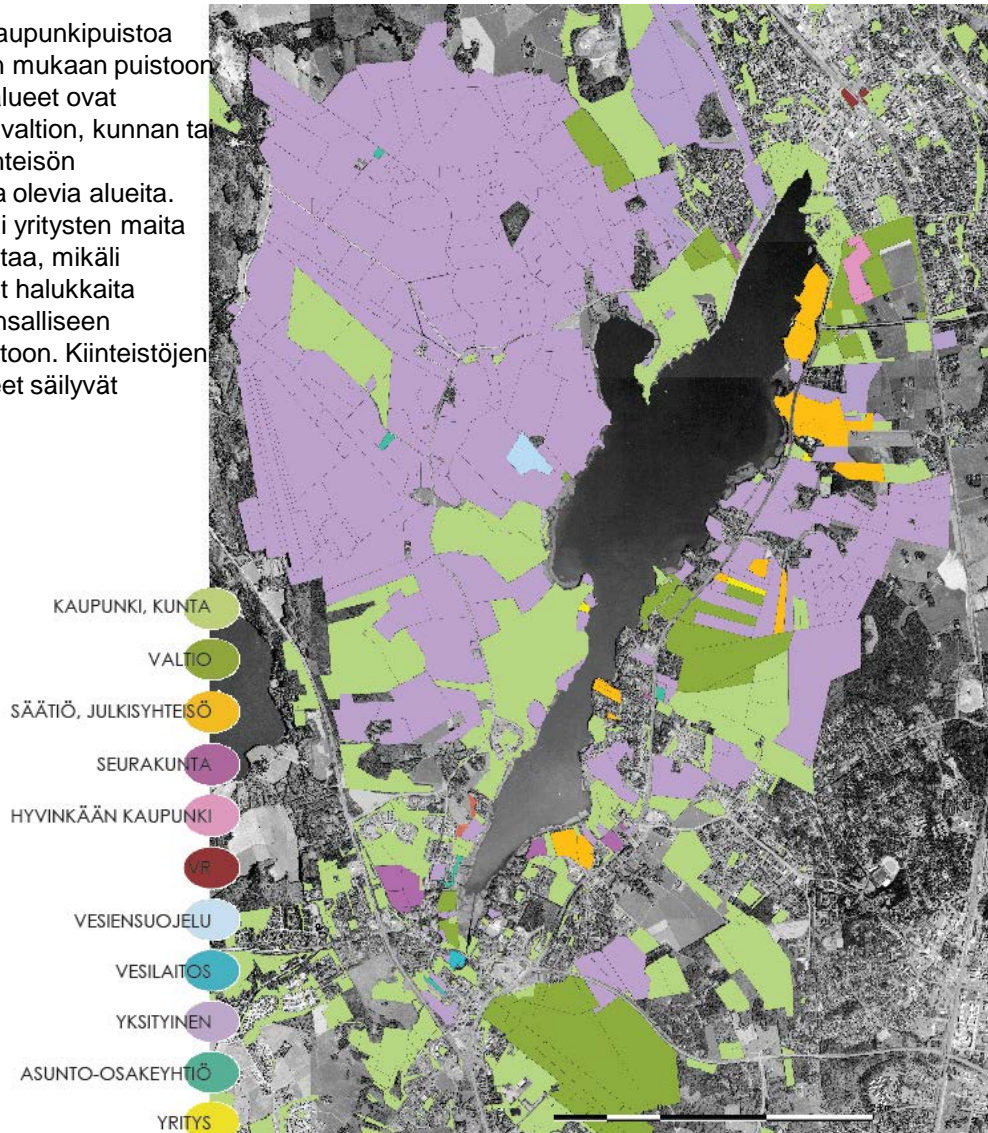
Kansallisessa kaupunkipuistolaisissa sanotaan, että puistoon voidaan liittää alueita, jotka tämän lain mukaisessa kaavassa on osoitettu puistoksi, virkistys- tai suojelualueeksi tai muuhun kansallisen kaupunkipuiston kannalta sopivaan käyttöön.

Tässä kaavakoosteessa näkyvät alueen kaavoituksellisesti sopivat alueet.



# Maanomistus kaavoituksellisesti sopivilla alueilla

Kansallista kaupunkipuistoa koskevan lain mukaan puistoon osoitettavat alueet ovat ensisijaisesti valtion, kunnan tai muun julkisyhteisön omistuksessa olevia alueita. Yksityisten tai yritysten maita voidaan osoittaa, mikäli omistajat ovat halukkaita liittymään kansalliseen kaupunkipuistoon. Kiinteistöjen omistussuhteet säilyvät ennallaan.



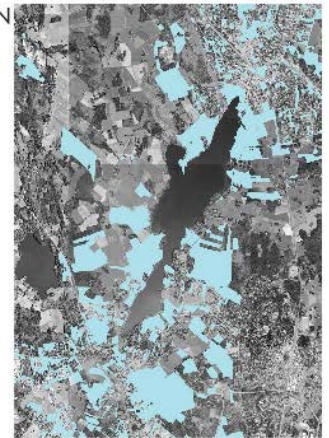
## NYKYTILANNE

VAIHTOEHTO SISÄLTÄÄ  
KAIKKI KUNTIEN JA  
VALTION OMISTAMAT  
JA KAAVOITUKSELLESTI  
SOPIVAT MAAT.



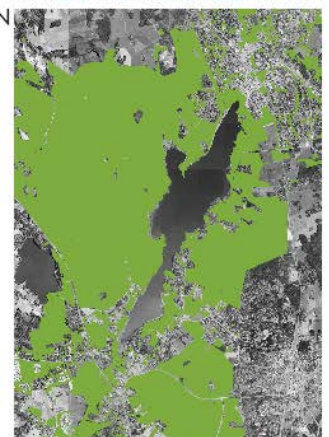
## REALISTIN VAIHTOEHTO

VAIHTOEHTO SISÄLTÄÄ  
KAIKKI KAAVALLISESTI  
SOPIVAT MAAT  
KUNNILTA, VALTIOLTA  
SEKÄ SÄÄTIÖIDEN,  
JULKISYHTEISÖJEN,  
SEURAKUNTIEN, VR:N,  
VESIENSUOJELUN JA  
VESILAITOKSEN MAAT.

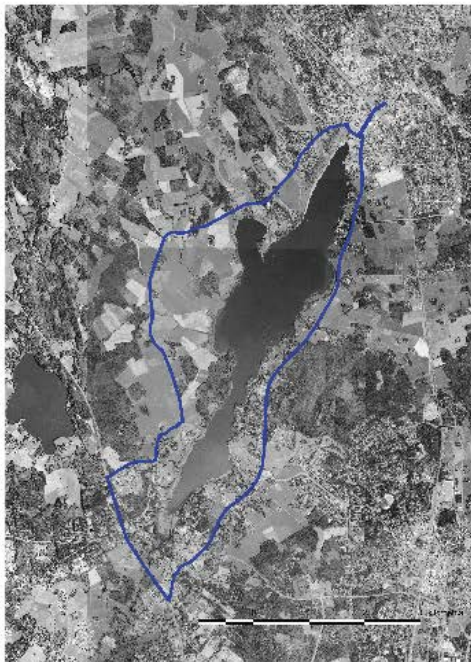


## OPTIMISTIN VAIHTOEHTO

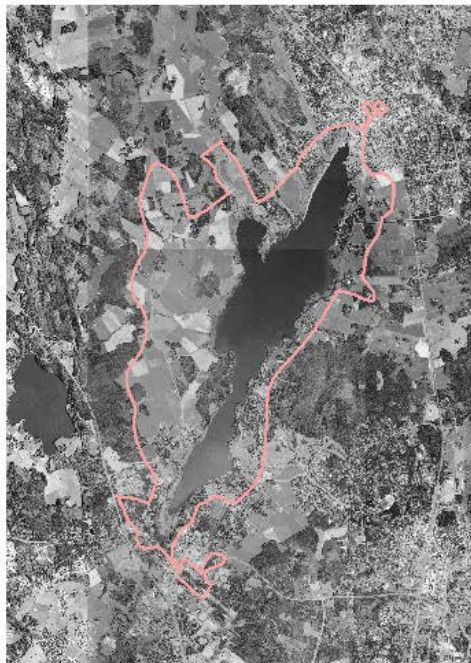
VAIHTOEHTOON  
ON SISÄLLYTYTTY  
KAIKKI KAAVALLISESTI  
SOPIVAT MAAT  
OMISTUSTILANTEESTA  
HUOLIMATTA.



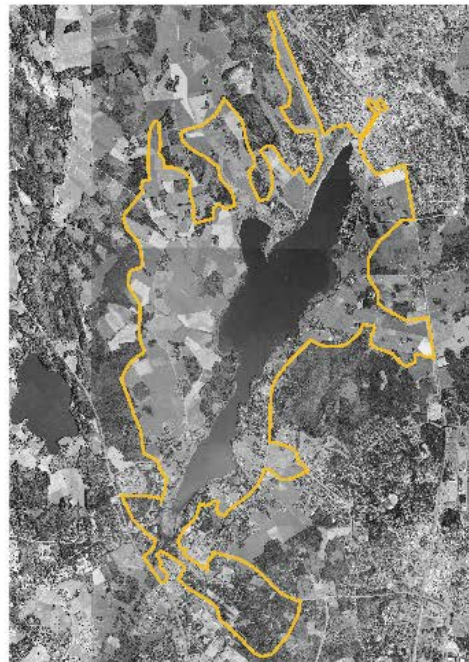
TOIMINTA



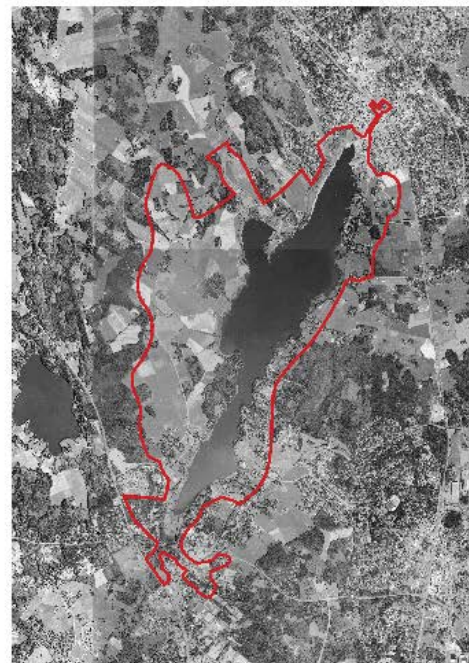
HISTORIA



MAISEMA



SYNTEESI



## Kansallisen kaupunkipuiston rajausvaihtoehtoja

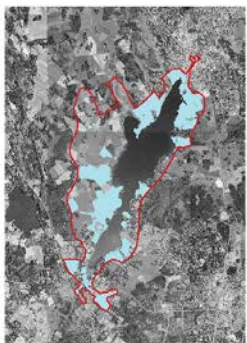
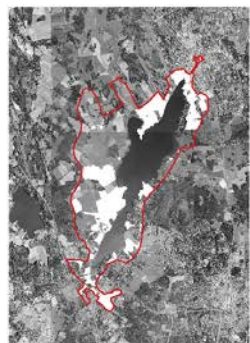
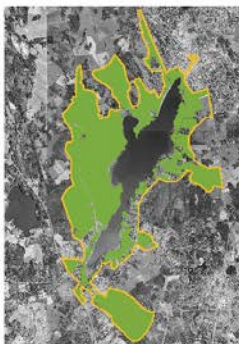
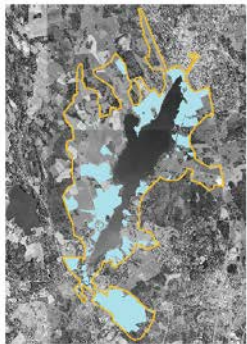
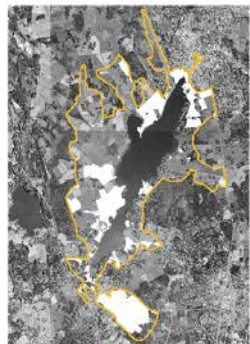
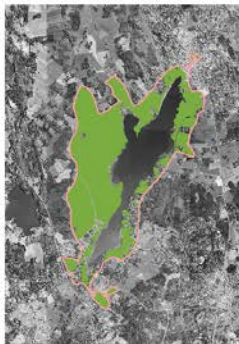
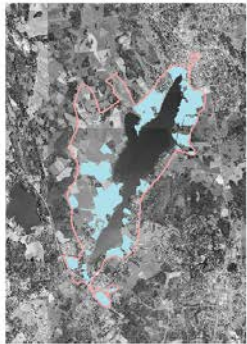
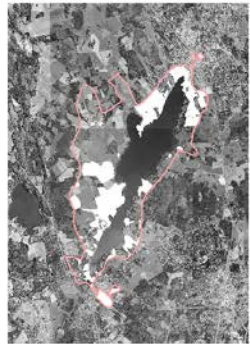
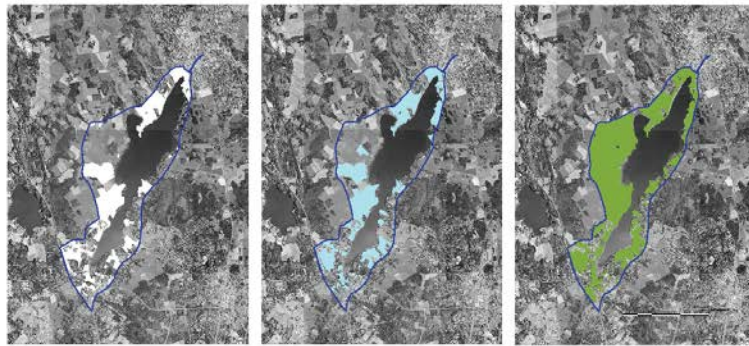
**Maisemallinen rajausvaihtoehto** perustuu maisemallisiin ja esteettisiin näkökulmiin. Rajaukseen ovat vaikuttaneet maisematilat, näkymäsuunnat ja toisaalta maisemarakenne. Siitä muodostui hyvin polveileva ja laajin rajausvaihtoehtoista.

**Historiallinen rajaus** perustuu pitkälti Museoviraston tekemään rajaukseen Tuusulanjärven arvokkaasta kulttuurimaisemasta, täydennettynä yksittäisillä kohteilla. Historiallinen rajaus on varsin luonteva etenkin Tuusulanjärven länsirannalla ja Kirkkotien paikkeilla. Rajauksen heikkous on huono hahmotettavuus ympäristössä, koska rajaus on maiseman nykytilassa paikoitellen abstrakti.

**Toiminnallisuuteen perustuva rajaus** on määritelty lähinnä teiden ja väylien mukaan. Tällainen rajaus on paikan luonteeseen sopiva, onhan seutu aina kehittynyt tiestön ehdoilla; toisaalta tällainen rajaus on karkea yksinkertaistus, joka on sisällön kannalta osittain epälooginen rajatessaan joitain tärkeitäkin kohteita pois. Väylästäön perustuva rajaus on maastossa helposti mielletävä.

Neljäs rajausvaihtoehto on yhdistelmä kolmesta edellisestä ja kulkee työssä nimellä **synteesi**. Tämä rajaus pyrkii yhdistämään muiden rajausten parhaat puolet ja on kenties käyttökelpoisin jatkokehittelyä varten.

Rajaukset eivät edellytä, että kaikki rajausten sisällä olevat sopivat alueet osoitettaisiin kansalliseen kaupunkipuistoon, vaan ne muodostavat kehyksen, jonka puitteissa voidaan valita sopivat alueet. Lopullinen rajaus muotoutuu sitä mukaa, kun selviää mahdollisten liittymään halukkaiden maanomistajien - säätiöiden, yritysten ja yksityisten määrä.



## Rajausvaihtoehtojen ja maanomistus/kaavoitustilanteen ristiintarkastelu

**Nykytilanne -vaihtoehto** osoittautui riittämättömäksi jokaisen neljän eri rajausvaihtoehdon kanssa, koska lopputulos ei yltäisi kansalliselta kaupunkipuistolta vaadittuun yhtenäisyyteen. **Tämä tarkoittaa, että Tuusulanjärven kansallista kaupunkipuistoa ei voida perustaa muuttamatta nykytilannetta.**

**Realistin vaihtoehto** on edellistä yhtenäisempi ja laajempi, mutta eheydeltään juuri ja juuri vaatimukset täyttävä. **Vaihtoehto tarkoittaa, että kansallisen kaupunkipuiston perustaminen olisi mahdollista, mikäli joillain alueilla tehtäisiin kaavamuutoksia ja yhteisöt saataisiin mukaan liittymään kansalliseen kaupunkipuistoon.** Esitetyistä vaihtoehdoista tämä on kaikkein otollisin jatkokehittelyä silmälläpitäen.

**Optimistin vaihtoehto** yltää kansalliselta kaupunkipuistolta vaaditulle yhtenäisyyden tasolle, jolloin myös maisemakokonaisuudet ovat eheitä ja Tuusulanjärven alueen kaikki tärkeimmät kohteet ovat rajauksen sisällä. Tässäkin vaihtoehdossa Rantatien alue jää katkonaiseksi. **Optimistin vaihtoehto on todellisuudessa melko haasteellinen, koska se vaatisi lukuisten yksityisten omistajien mukaantuloa.**

# Tuusulanjärven kansallisen kaupunkipuiston teemat

R A N T A T I E N  
KULTTUURIHISTORIA

U U S M A A L A I N E N  
PERINNEMAISEMA

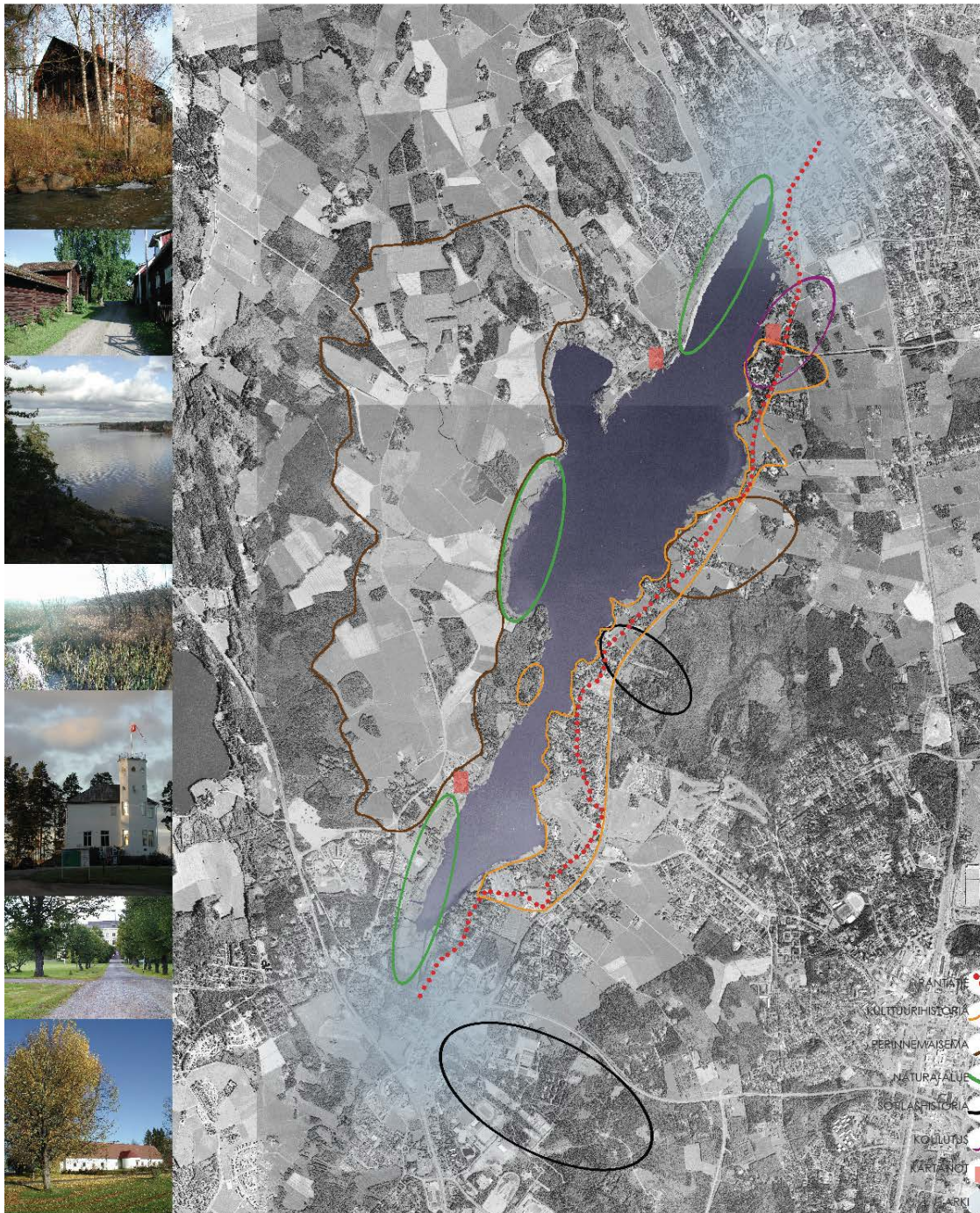
TUUSULANJÄRVI JA  
NATURA-ALUEET

VARUSKUNTA

KOULUKAUPUNKI

KARTANOT

HYVÄ ARKI



## Ympäristöministeriön kriteerien täytyminen Tuusulanjärven alueella

### SISÄLTÖ

- + Vahva kulttuurihistoriallinen sisältö, kansallisesti merkittävä
- Nykyiset viheralueet eivät ole riittävän korkeatasoisia

### LAAJUUS JA EHEYYS

- + Tuusulanjärven kiertävänä hyvin laaja alue
- Tarvittavan eheyden saavuttaminen paikoin vaikeaa

### EKOLOGISUUS JA JATKUVUUS

- + Natura-alue, direktiivilajit

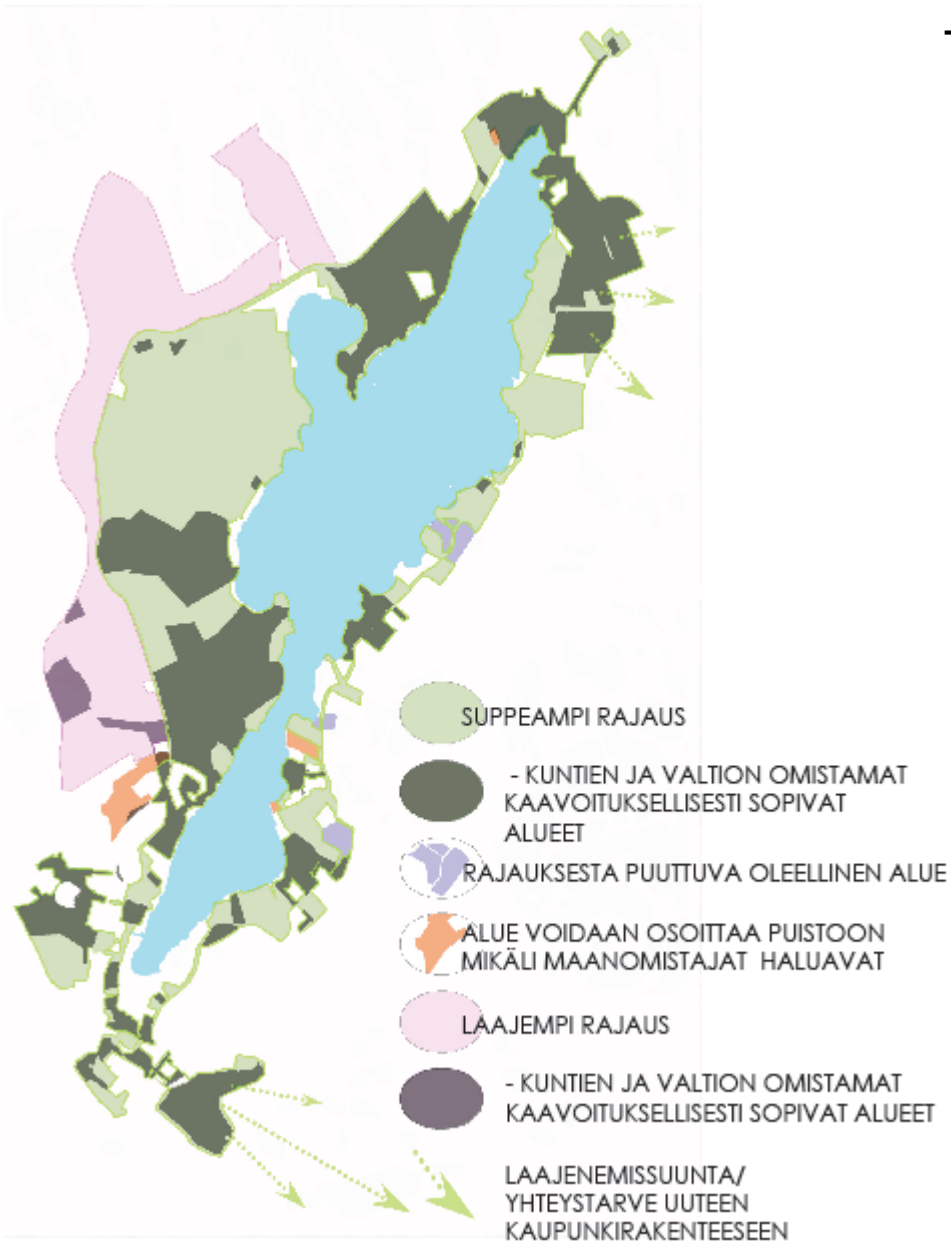
### KAUPUNKIKESKEISYYS

- + Alkaa kummankin keskustan ytimeistä
- Kummankin keskustan vaatimaton taso

### KERROKSELLISUUS

- + Esittelee kattavasti seudun menneisyyttä

## Tuusulanjärven kansallisen kaupunkipuiston raja



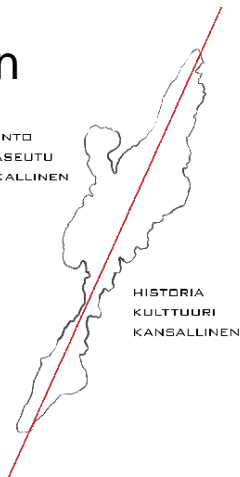


# Tuusulanjärven kansallisen kaupunkipuiston yleissuunnitelma

Yleissuunnitelmassa esittämäni toimenpiteet keskittyvät alueen suurimpiin heikkouksiin kansallisen kaupunkipuiston kannalta. Näitä ovat Tuusulanjärven alueen reitistöjen puutteet, kansallisen kaupunkipuiston ydinalueen Rantatien ongelmat sekä keskustojen viheralueiden riittämätön taso. Lisäksi esitän yleisiä toimenpide-ehdotuksia, jotka vahvistavat kansallisen kaupunkipuiston teemoja. Suunnitelma ei pysty korjaamaan alueen perusvikaa eli kansallisen kaupunkipuiston rajauksen hajanaisuutta. Siksi suunnitelmassa ei esitetä suuria kokonaisuuksia, vaan se on pikemminkin paikkojen ja yhteyksien verkosto.

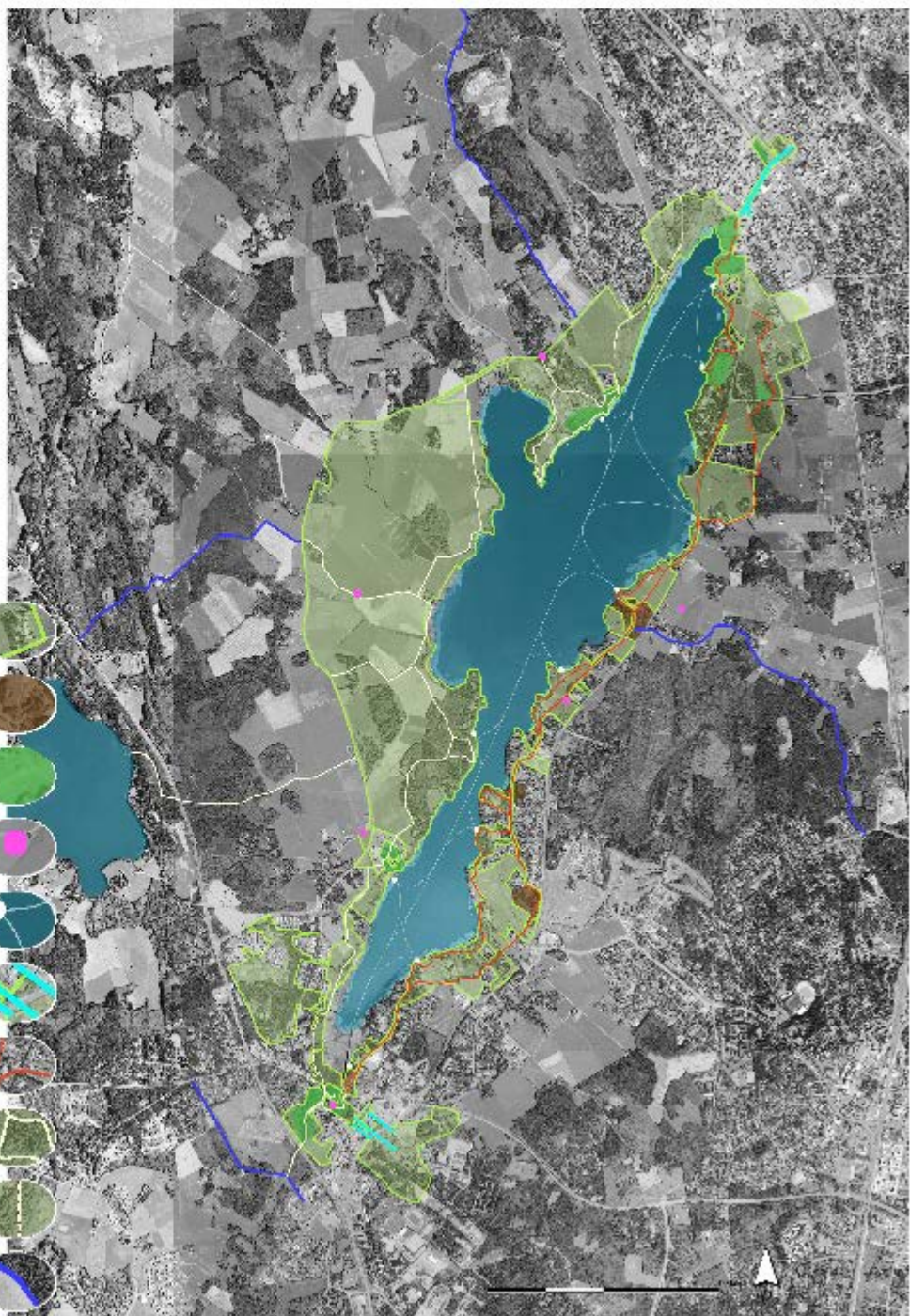
- Puistokulttuurin elvytys
  - Kaksi uutta korkeatasoista keskustapuistoa: Jokipuisto ja Rantapuisto
  - Vanhojen puistojen kunnostaminen: Anttila, Vanhakylä, Emäntäkoulu
- Reitit
  - Kevyenliikenteen yhteyksien parantaminen Jokelan, Rusutjärven ja Keravan suuntiin
  - Teemareitit
  - Mahdollinen vesiliikenneyhteys
- Rantatien liikenteellinen uudistus

LUONTO  
MAASEUTU  
PAIKALLINEN



HISTORIA  
KULTTUURI  
KANSALLINEN

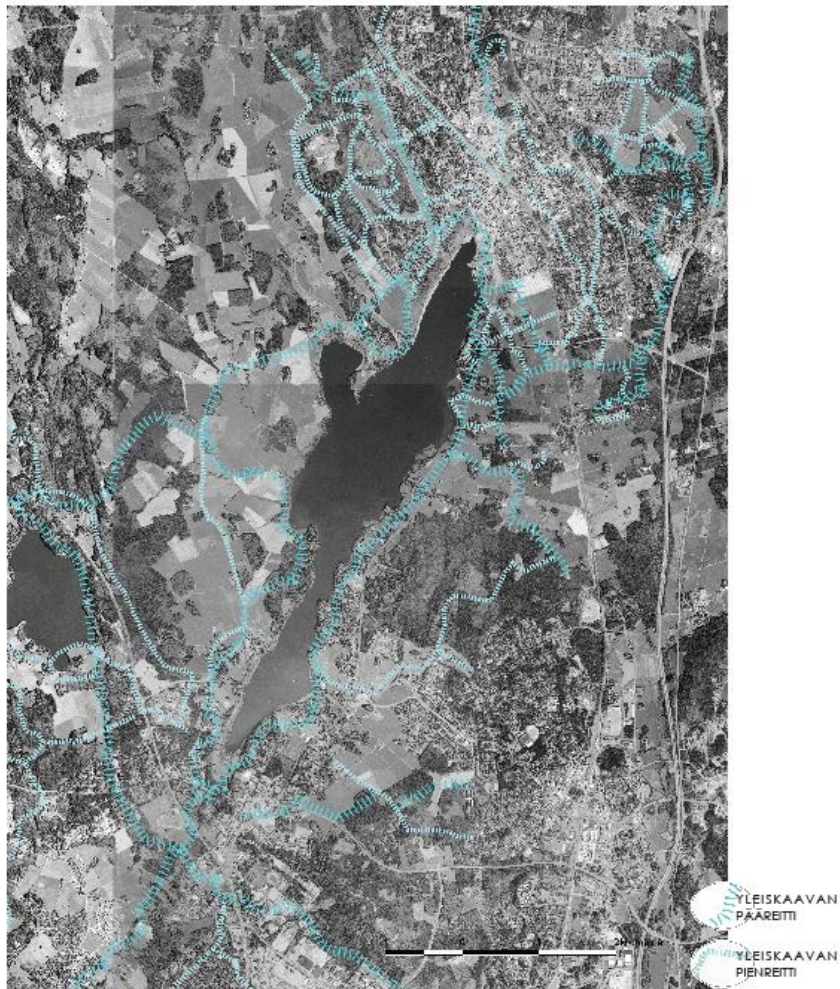
- KANSALLISEN KAUPUNKIPUISTON ALUE JA RAJAUS
- RAJAUKSESTA PUUTTUVA SISÄLLÖN JA YHTENÄISYYDEN KANNALTA OLEELLINEN ALUE
- UUSI / KUNNOSTETTAVA PUISTOKOHDE
- TAIDEMUUNTAMO
- RANTAOLEILU, REITIVENE YHTEYS
- KAUPUNKIRAITIT
- KULTTUURIPOLKU
- LUONTO/MAASEUTU REITIT
- REITINOSA PITKOSPUILLA
- UUSI PYÖRÄTIE



# Reitit

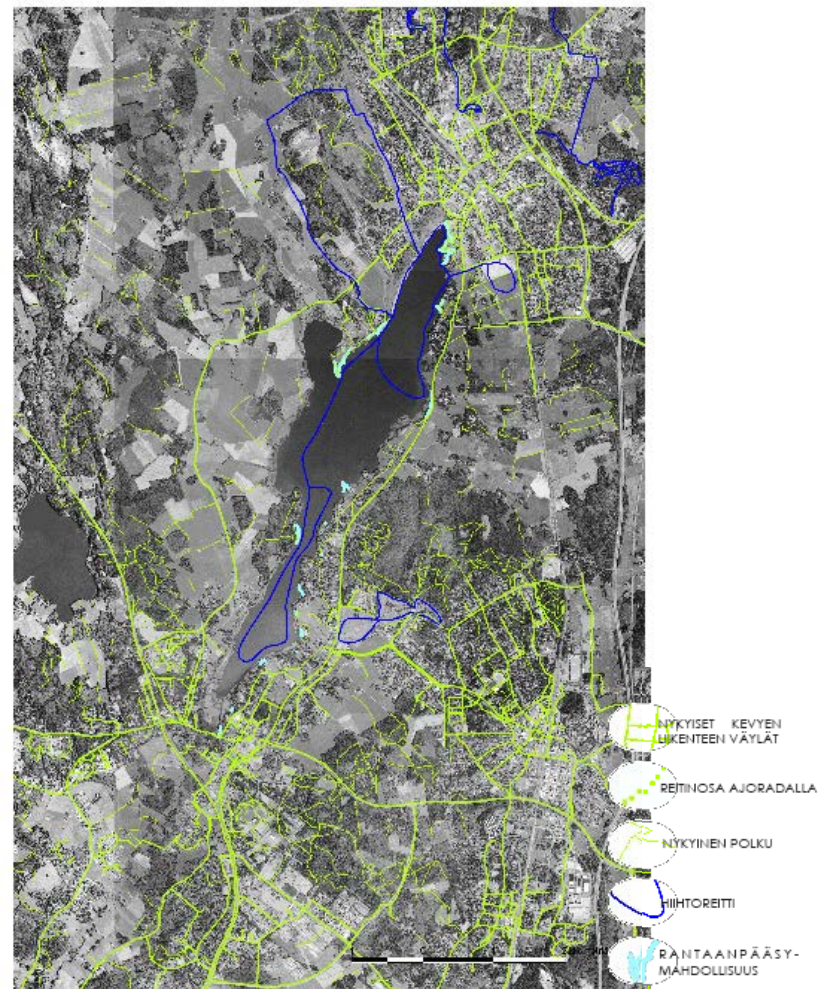
Tuusulanjärven kansallisen kaupunkipuiston alueella on paljon mielenkiintoisia kohteita, mutta ne tuntuvat irrallisilta reitistöjen puutteen vuoksi. Kansallista kaupunkipuistoa koskevassa laissa sanotaan, että puiston pitäisi olla riittävän yhtenäinen, jotta sitä pitkin voi siirtyä kaupunginosasta toiseen, mutta tällä hetkellä tavoite ei toteudu Tuusulanjärven ympäristössä.

YLEISKAAVOITETUT REITIT



Suunnitelmassa käsitellän perusulkolureittien puutteita ja muodostan uusia teemareittejä, jotka auttavat kansallisen kaupunkipuiston yksittäisten kohteiden hahmottamista osana kokonaisuuksia ja synnyttävät eheyttä, jota kansallinen kaupunkipuisto vaatii. Lisäksi ehdotan uusia liikenneyhteyksiä, jotka helpottavat matkailijoiden kansalliseen kaupunkipuistoon tutustumista.

TODELLISET KEVYEN LIIKENTEEN REITIT

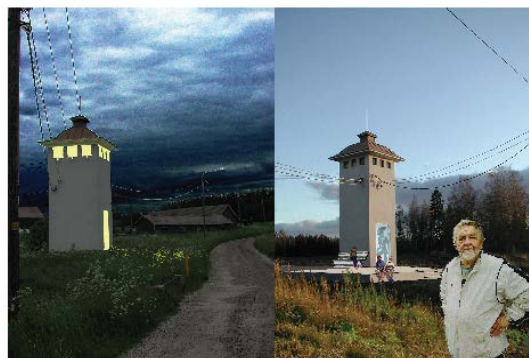


# Uudet reitit

## Kulttuuripolku



Luontoreitit



Taidemuuntamo-  
kierros

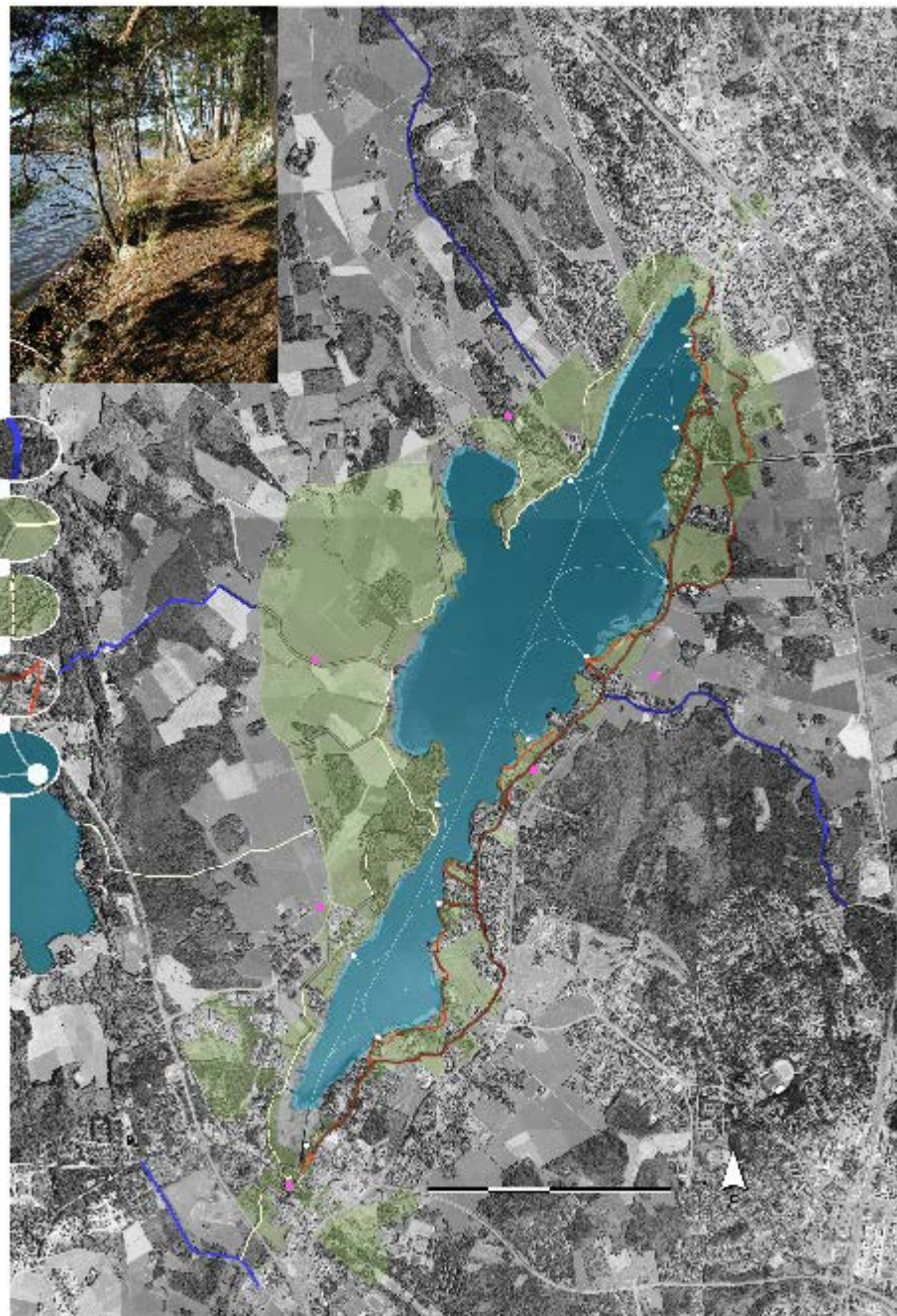
UUSI PYÖRÄTIE  
TUMMEMPI OSA OLEMA  
SÄCKEIVÄLLÄ TEPOHJALLA

LUONTO/MAASEUTUREITIT  
TUMMEMPI OSA OLEMASSA OLEVALLA  
TEPOHJALLA

PITKOSPUUOSUUS

KULTTUURIPOLKU  
TUMMEMPI OSA OLEMA  
SÄCKEIVÄLLÄ TEPOHJALLA

REITTIEN ELIENKÄNNÄ  
RANTAVENELAITURI



# Rantatien ongelmat



Rantatien museotieosuus alkaa tästä – jo alkumetreit paljastavat suurimman ongelman: Rantatien tyypillinen uudisrakentaminen ja piha-alueiden käsittely ei sopeudu vanhaan miljööseen.



Kuusiaidat ovat pitkään olleet osa Rantatien miljöötä; niiden käytöllä voitaisiin pehmentää uuden rakentamisen ja vanhan tiemiljöön törmäystä.



Rantatien korko on noussut pahimmallaan yli puolitoista metriä, jolloin vanhat piha-alueet ja rakenteet ovat jääneet notkoon.

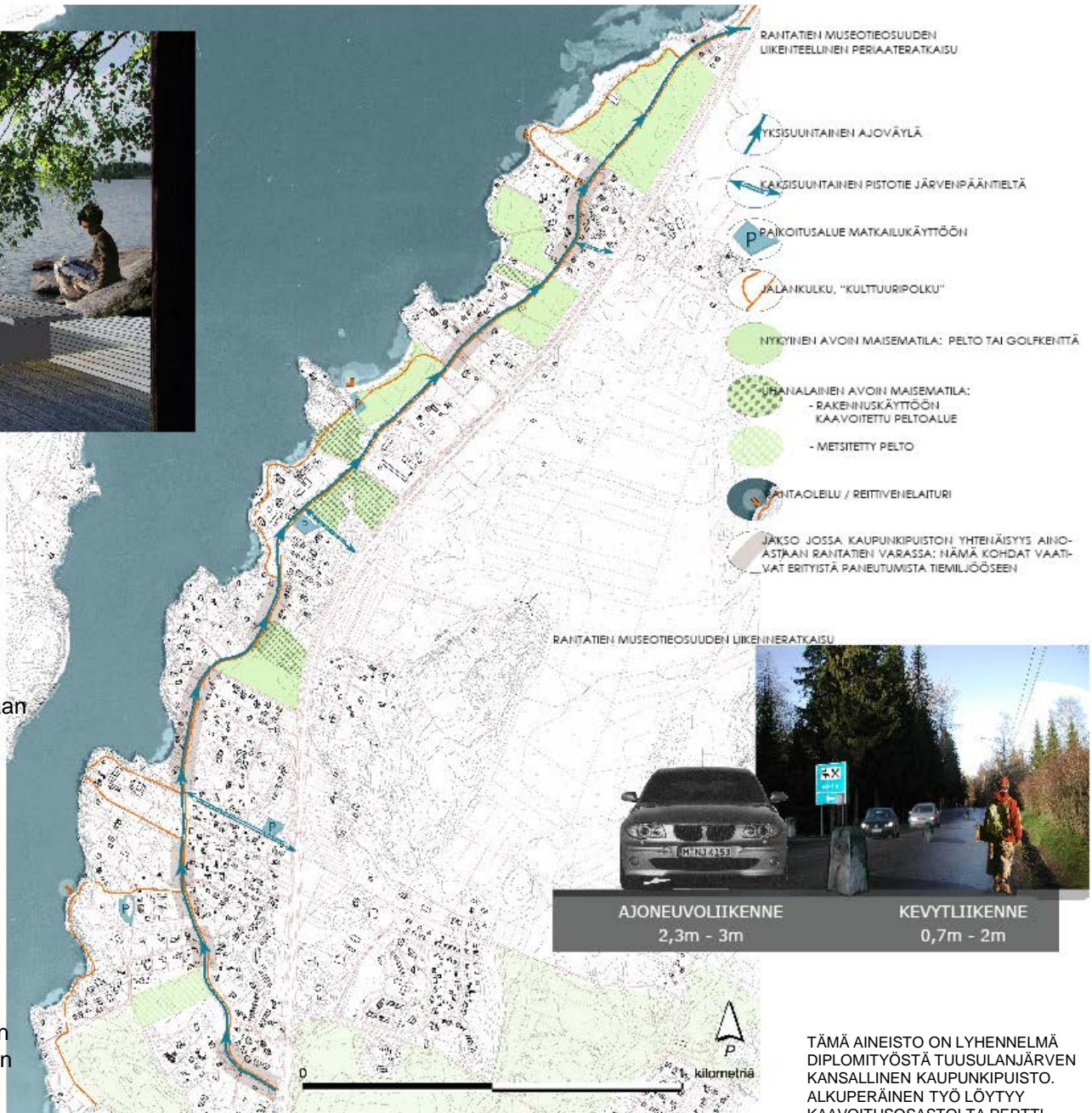


Rantatien varrella on säilynyt vain muutamia peltoja rakentamattomina. Jotta vanhan kulttuurimaiseman piirteitä säilyisi, olisi ensiarvoisen tärkeää, ettei näitä muutamia peltotilkkuja rakennettaisi - esimerkiksi kuvassa oleva taistelukoulun pelto on kaavoitettu rakennusalueeksi.



RANTATIellä EI OLE TÄLLÄ HETKELLÄ LEVÄHOYSPAIKKOJA JA RANTAAN PÄÄSEMINEN ONNISTUU VAIN ANIHAAR- VASSA PAIKASSA. MYÖSKIN RANTAUTU- MISPAIKKOJA VENELIÖILLE ON LIIAN VÄHÄN.

Uudet RANTAOLEILUPAIKAT OVAT NÄKÖALA- JA LEVÄHDYS-PAIKKOJA, SEKÄ TOIMIVAT RANTAUTUMISPAIKOINA VENELIÖILLE JA MAHDOLISEN TUUSU- LANJÄRVEN REITTIYHTEYTYDEN LAI- TUREINA.



Ehdotan, että Rantatie noin nelikilometrinen museotieosuus muutetaan yksisuuntaiseksi ajoneuvoliikenteelle. Järvenpääntielle on yhteys kolmen kaksisuuntaisen pistotien kautta. Tien yksikaistaistamisen johdosta Rantatielle voidaan erottaa oma väylä kevyelle liikenteelle. En kuitenkaan ehdota jalkakulkukaistan rakentamista, koska korotetut jalkakäytävät eivät sopisi vanhaan tiemiljööseen, vaan ajoneuvoliikenne ja kevytliikenne erotetaan toisistaan graniittipollareilla. Ratkaisun etu on, että väylien leveyttä on helppo vaihdella joustavasti tien leveyden mukaan.



TÄMÄ AINEISTO ON LYHENNELMÄ DIPLOMITYÖSTÄ TUUSULANJÄRVEN KANSALLINEN KAUPUNKIPIUSTO. ALKUPERÄINEN TYÖ LÖYTYY KAAVOITUSOSASTOLTA PERTTI KYHKYSELTA.

