

# Portti Rantatielle

Kirkkotien ja Rantatien arvottaminen ja viherverkoston kehitys suunnitelma

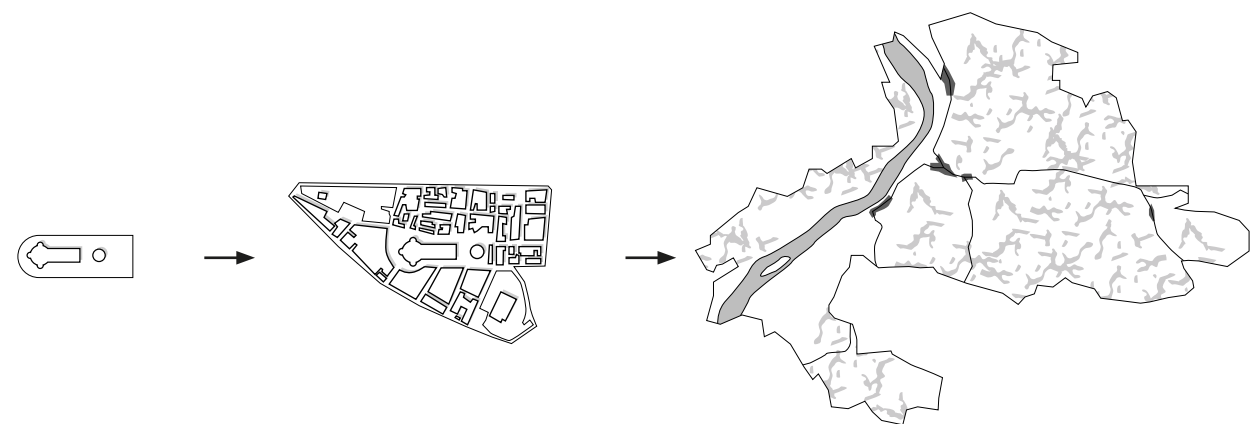
Diplomityö / Oula Rahkonen / Aalto Yliopisto /  
Maisema-arkkitehtuurin koulutusohjelma / 2015

## Tiivistelmä

Kulttuurihistoriallisesti merkittäviä tunnistettujen kohteiden määrä on viimeisen vuosikymmenen aikana kasvanut valtavasti. Kohteet huomioidaan yhä paremmin laisäädännössä ja maankäytön suunnittelussa. Kulttuurihistoriallisesti merkittävien ympäristöjen kasvaessa käsiteltävään yhä suuremman osuuden koko elinympäristöstämme, meidän tulee yhä tarkemmin pohtia mitä suojellaan ja minkä perusteella nämä päätökset tehdään.

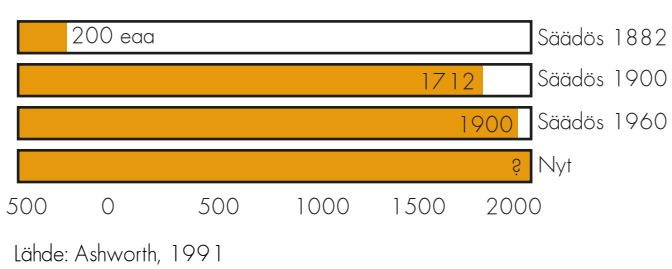
Tässä diplomityössä keskitytään tarkastelemaan kulttuurihistoriallisesti merkittävien kohteiden arvon määrittämiseen käytettyjä laadullisia kriteerejä. Nämä ominaisuudet ovat, paitsi ympäristön kokonaisarvon kannalta merkittävimmät tekijät, myös tekijät, joihin käytännön suunnitteluratkaisuilla voidaan parhaiten vaikuttaa. Perusteluja tähän taustoitetaan suojelun historiallisen kehityksen sekä laadullisten ja määrällisten arvotusmenetelmien vertailulla. Kulttuurihistoriallisesti merkittävien kohteiden arvon määrittämisessä käytettyjä kriteerejä tarkastellaan viiden pohjoiseurooppalaisen arvotusmenetelmän osalta, joista valitaan parhaiten tietympäristöihin soveltuvat kriteerit. Näitä kriteerejä sovelletaan arvottamaan 24 Uudenmaan kulttuurihistoriallisesti merkittävintä tietä. Tämä antaa toimii perustana, työssä kohteeksi valittu Tuusulan Kirkkotien ja Rantatien alueen, tarkemmalle arvotukselle.

Kirkkotien ja Rantatien aluetta kehitetään työssä tehtyjen arvotusten ja analyysien pohjalta, keskittyen erityisesti heikoiten säilyneisiin osiin. Alueen viherverkostoa kehitetään kevyen liikenteeseen ja virkistystieteisiin keskittyen, samalla tukien alueelle merkittävää luonto- ja kulttuurimarkkailua. Minna-hankkeen asiantuntijat arvioivat Rantatien olevan yksi Etelä-Suomen kiinnostavimmista matkailukohteista.



Suojeltavien kohteiden mittakaava on kasvanut yksittäisistä rakennuksista kaupunginosiin ja maisema-alueisiin.

Suojeltavan kohteen iällinen takaraja eri aikakausina

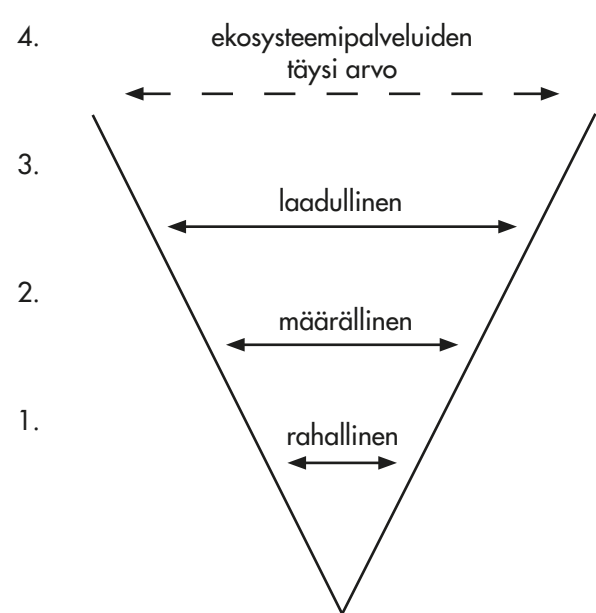


## Arvon määrittäminen

Rahallisen ja määrällisen arvon määrittämisen rajoittuneisuuden tähden diplomityössä keskitytään kulttuuriympäristöjen laadullisten arvotuskriteerien tarkasteluun. Tekstiosiossa tarkasteltu määrällisen tutkimuksen nykytilanne kuitenkin toteaa, että kulttuuriympäristöihin sijoitettu rahallinen panostus on tuottavaa ja siten kannattavaa myös taloudellisesti, vaikkakin tuoton määrä on hyvin tapauskohtaista ja nykytilanteen toteavaa.

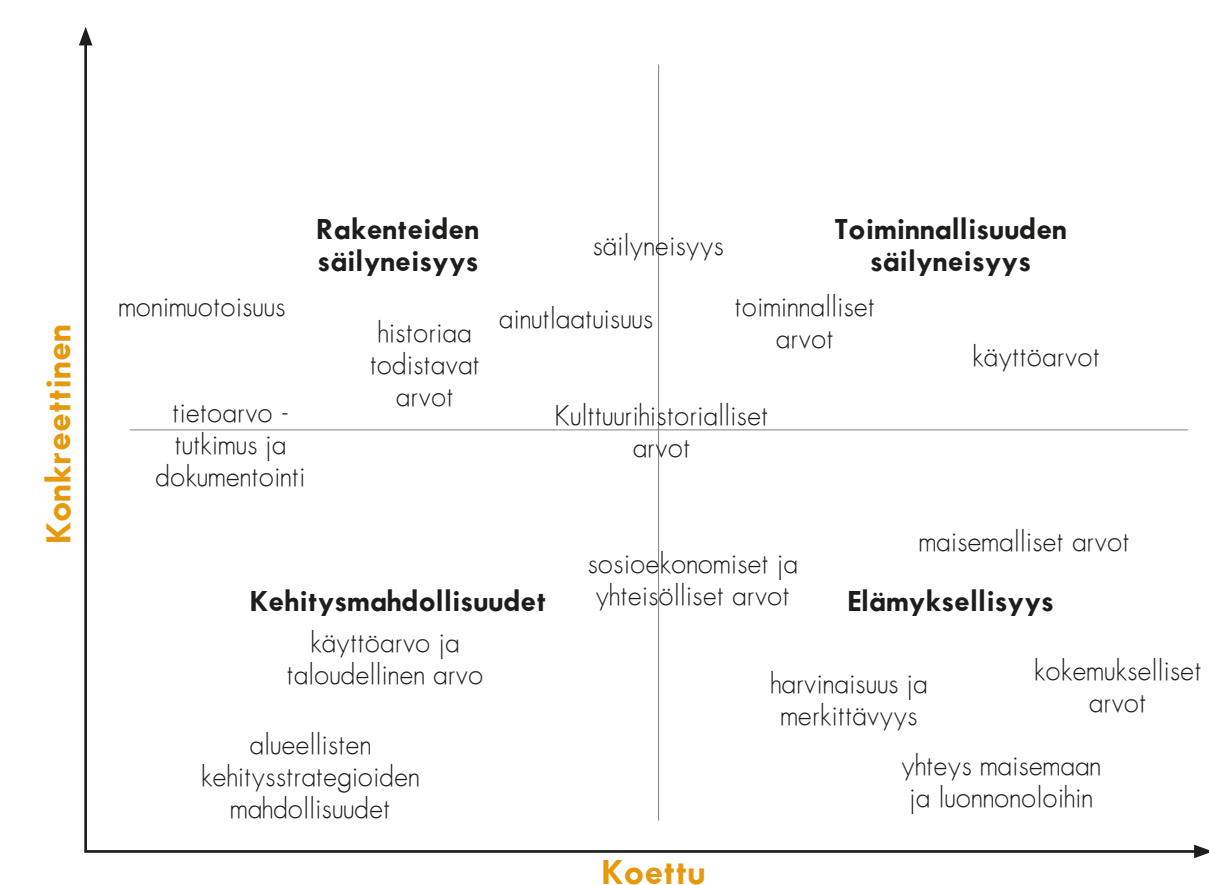
Laadullisen arvottamisen kriteerejä vertaillaan viiden Pohjois-Eurooppalaisen arvotusmenetelmän osalta. Kriteerit jakautuvat usein konkreettisiin ominaisuuksiin sekä koettuihin elämyksiin, vaikkakin suurin osa niistä sisältyi molempia. Havainnollista kriteerit luonnetta ryhmittelin ne alla olevaan taulukkoon. Vertailtavat arvotusmenetelmät ovat yhteispuhjoismaalaisesti kehitetty DIVE, Irlannissa ja Englannissa käytetyt Historic Landscape Characterisation -menetelmät, Tielhollinnon museoteiden arvotusmenetelmä sekä Norjan valtion Riikantikkaren arvotuskriteeristö.

Näistä valittiin edelleen kulttuurihistoriallisesti merkittäviin tietympäristöihin parhaiten soveltuvat arvotuskriteerit.



"Hyöty-pyramidi" esittää ekosysteemipalveluiden mittavien taloudellisen hyödyn suhteessa, täyteen arvoon. Esimerkkejä eri tason hyödyistä:  
1. Luonnon saatu vesi, tietä luonnontaloudelta  
2. Luonnon puhdistaman veden määrä, kansallispäästöjen vähäisyys  
3. Luonnon ja kulttuuriperinnön "mittaattori" arvo, luonnon tarjoamat mahdollisuudet ja inspiraatio  
4. Piilevät arvot, joita ei vielä pystytä näkemään

## Arvotuskriteerit



Eri menetelmistä poimitujen arvotuskriteerien jakautuminen niiden konkreettisuuden ja elämyksellisuuden perusteella.

- Sijainti:** Kunnat joiden alueella tie sijaitsee / Maininta mahdollisesta suojelusta
- Tietoarvo:** Kuinka paljon historiallista aineistoa ja tutkimusta kohteesta on
- Ainutlaatuisuus / harvinaisuus:** Onko kohde kansallisesti/alueellisesti/paikallisesti merkittävä
- Säilyneisyys:** Laajemman ympäristön sekä itse tien ominaisuuksien kannalta / Kuinka hyvin tien käyttö on alueella säilynyt ja onko edellytykset toiminnan säilyttämiseksi
- Elämyksellisyys:** Kokonaisuuden eheys ja sen tuottamat tunnepohaiset kokemukset / Maisemarakenteen ja luonnonolojen huomiointi: Paikallisen maisemarakenteen ja luonnonolojen huomiointi tielinjauksessa

Tiivistetty arvotuskriteeristö, jonka perusteella vertailuryhmä olevat 24 Uudenmaan kulttuurihistoriallisesti merkittävintä tietä on arvioitu.

## Suunnittelualue

Tuusula sijaitsee Etelä-Suomessa, keskellä Uudenmaan maakuntaa. Sen nykyinen kuntakaava Hyyrylässä on kehittynyt keskiaikaisen Hämeentien ja 1600-luvulta periytyvän Hyyrylän-Mäntälän tien risteykseen. Maisemaa hallitsee Tuusulanjärvi ja siitä laskeva Tuusulanjoki, joiden ympäristöön osuus on aikojen sijoittunut. Hyyrylän-Mäntälän tie yhdisti pitkään alueella sijaitsevia ryhmiä, jolloin Pohjois-Tuusula sekä kyljen väliset alueet olivat vielä suhteellisen auttamatonta, pelto- ja metsämaata. Säilyneet ryhmäkyliä muodostavat yhä merkittävän historiallisen kerrostuman alueella. 1800- ja 1900-lukujen vaihteessa tapahtui toinen tien kannalta merkittävä kehitysvaihe, kun Tuusulanjärven rannalle alkoi kehittyä huviloita ja taitelilijayhtyskunta, jonka rakentamat kansallismuotit huilat ovat yhä oleellinen osa tien kulttuuriympäristöä. Nykyään Rantatieksi kutsuttu tietä oli vielä 1950-luvulla osa lähteen johtavaa alueellista päätettä, ja se eriytyi omaksi kokonaisuudekseen vasta vuonna 1959, kun suurempi Järvenpääntien linjaus valmistui.

Tuusula on viime vuosikymmeninä jatkanut kasvuaan Hyyrylän ympärille, ja hiljattain alueelta pois siirtynyt varuskunnan johdosta potentiaalinen kasvutla on viime aikoina huomattavasti laajentunut. Tuleva uusi Rykmenttiruusun kaupunginosa tarjoaa kodin 15 000 uudelle asukkaalle. Samassa yhteydessä suunnitellaan rakennettavaksi myös Hyyrylän kiertävästä ohitustiestä, joka liittyy Järvenpääntien alueen Rantatien eteläpäässä. Nämä muutokset vaikuttavat huomattavasti Rantatien ympäristöön ja lisäävät alueen virkistys- ja kulttuuripalveluiden käyttäjä määrää. Tuusulanjärvi on sitä ympäröivien kulttuuriympäristöjen lisäksi myös merkittävä virkistyskeskus alueella, jonka ympäri kulkee aktiivisesti käytetty pyöräilyreitit. Kaavoitus ei aseta suoraan suuria tiivistämisä paineita tässä tarkasteltavalle alueelle Kirkkotien ja Rantatien varteen, mutta ympäröivien maajokien tähden alueen kulttuurihistoriallisten ja maisemallisten arvojen tarkastelu on nyt ensisijaisen tärkeää, jotta ne voidaan ottaa huomioon tulevassa maankäytön suunnittelussa.

## Tarkastelualue

Työssä tarkastellaan Kirkkotien ja Rantatien ympäristöä analysoimalla sen maisemallisia elementtejä ja nykyisiä toimintoja. Rajaus on valittu riittävän tarkaksi, jotta se pystyy tuottamaan lisäinformaatiota ja tehtyjen laajempien maisema-analyyysien rinnalle, kuitenkin huomiota ottaen tietympäristöihin välittömästi vaikuttavat ympäröivät maisemakokonaisuudet. Maisema-analyyysi osiossa tuodaan esille merkittävimmät maisemalliset tekijät, jotka vaikuttavat Rantatien ja Kirkkotien kulttuurihistoriallisesti arvokkaaseen ympäristöön. Nykyistä maankäytön suunnittelusta sekä olevia virkistystoimintoja ja -palveluita tarkasteltaessa taas korostetaan alueellisia toimintatapoja sekä kehitysmahdollisuuksia.

## Aluesuunnitelma

Laajemman analyysin perusteella, suunnitelmassa keskitytään maisemallisten ja toiminnallisten ongelmakohtien parantamiseen. Aluesuunnitelma osoittaa uusien ja kunnostettavien toimintojen, kasvillisuuden ja reitistöjen sijoittumisen ja mittakaavan Kirkkotien ja Rantatien välillä, minne ja tällä hetkellä valtaosa alueen virkistystoiminnasta sijoittuu.

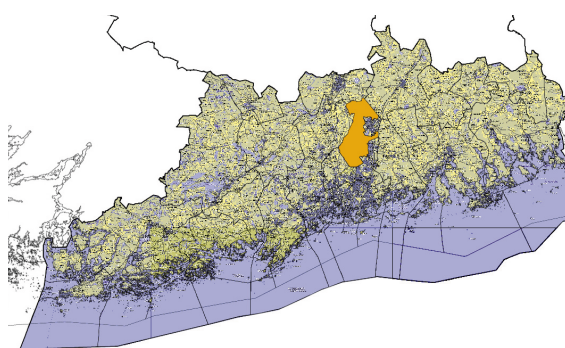
## Yleissuunnitelma

Yleissuunnitelma keskittyy suunnitelman kannalta keskeisimpään alueeseen Rantatien eteläpäässä. Alueella toimii nykyään golfkenttä, jonka ympäristöön aiheuttaa muutospainetta lähitulevaisuudessa rakennettava Hyyrylän ohitustie. Edessä olevat suuret muutokset pyritään suunnitelmassa käänntämään voimavaroiksi, jotka uhkakuviosta huolimatta jopa parantaisi ja yhdistäisi Rantatien kulttuuriympäristöä.

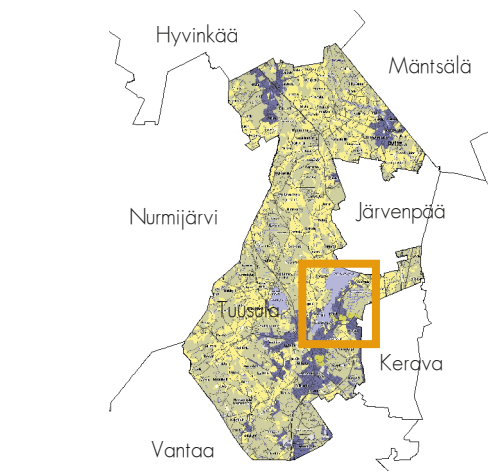
Lisäksi yleissuunnitelma-alueella esitetään tarkemmalla tasolla suunnitelma kannalla oleellisia rakenteita ja toimintoja.



Uudenmaan maakunta 1 : 10 000 000

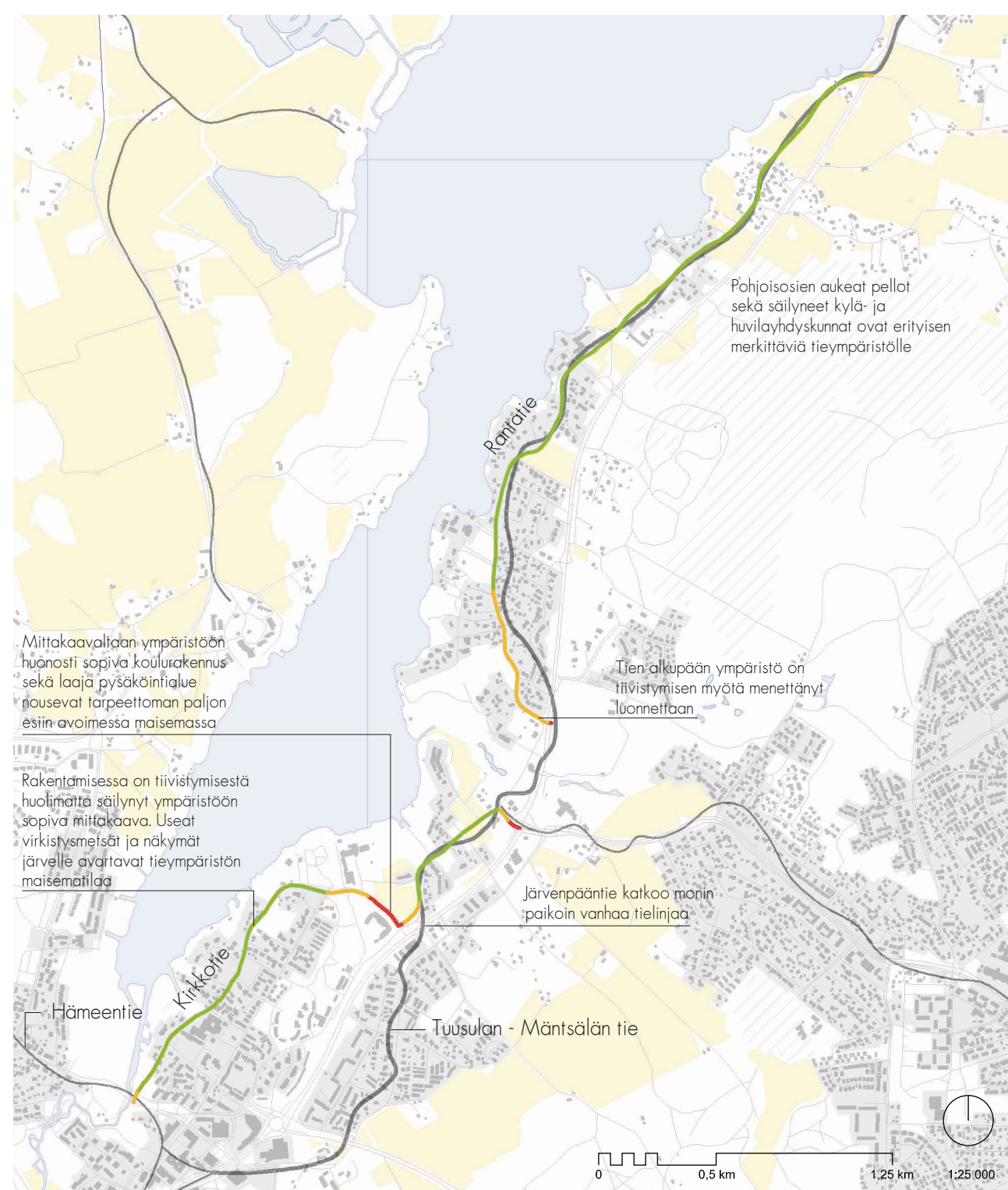


Tuusulan kunta sijaitsee Keski-Uudellamaalla



Tarkastelualueen sijoittuminen Tuusulassa

## Kirkkotien ja Rantatien arvon määrittäminen



Rantatien ja Kirkkotien kulttuurihistoriallisten arvojen säilyneisyys

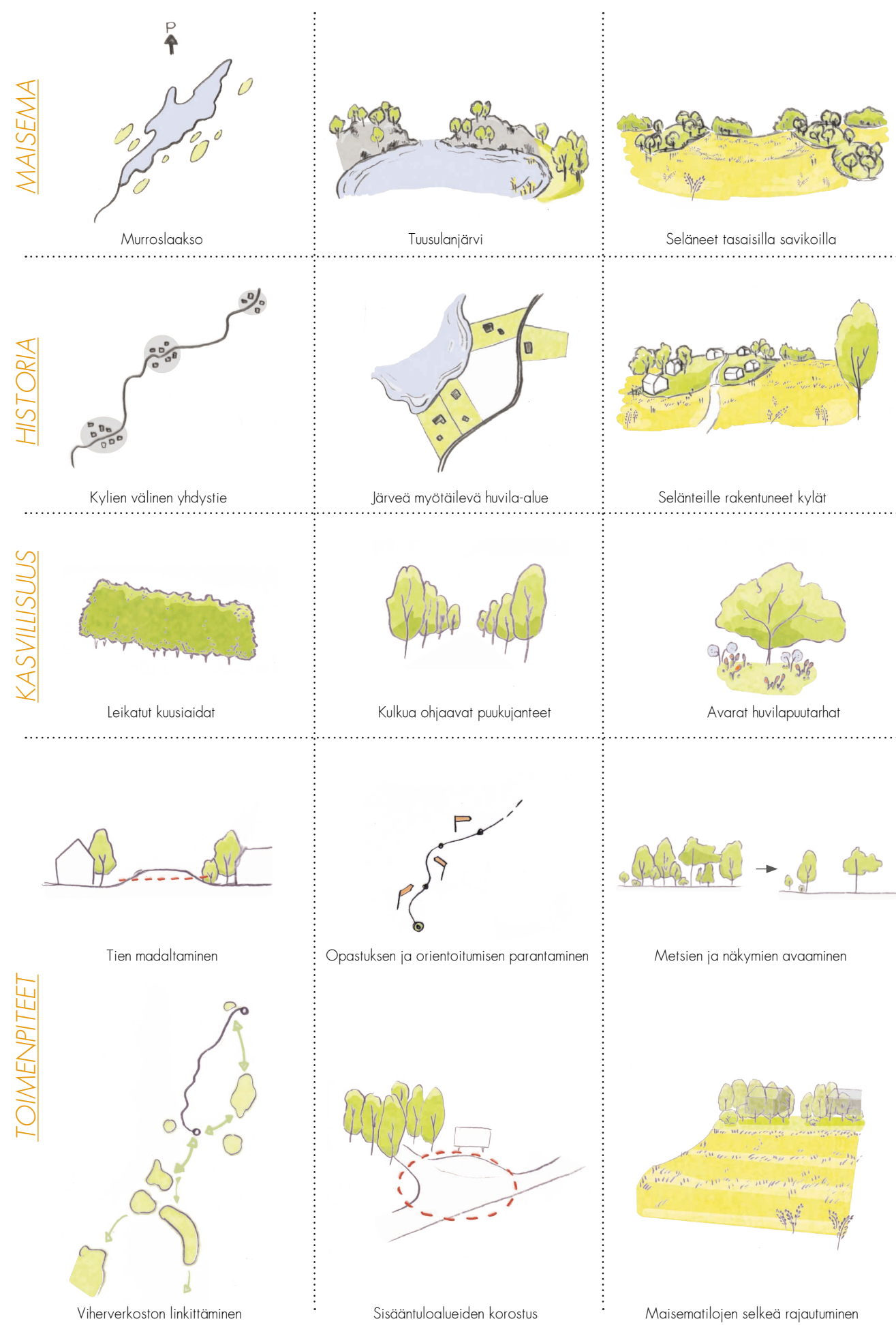
- Hyvin säilynyt ympäristö
- Kohtalaisesti säilynyt ympäristö
- Maisemahäiriöitä tai muuten huonosti säilynyt ympäristö
- Kuninkaan kartaston aikainen tielinja



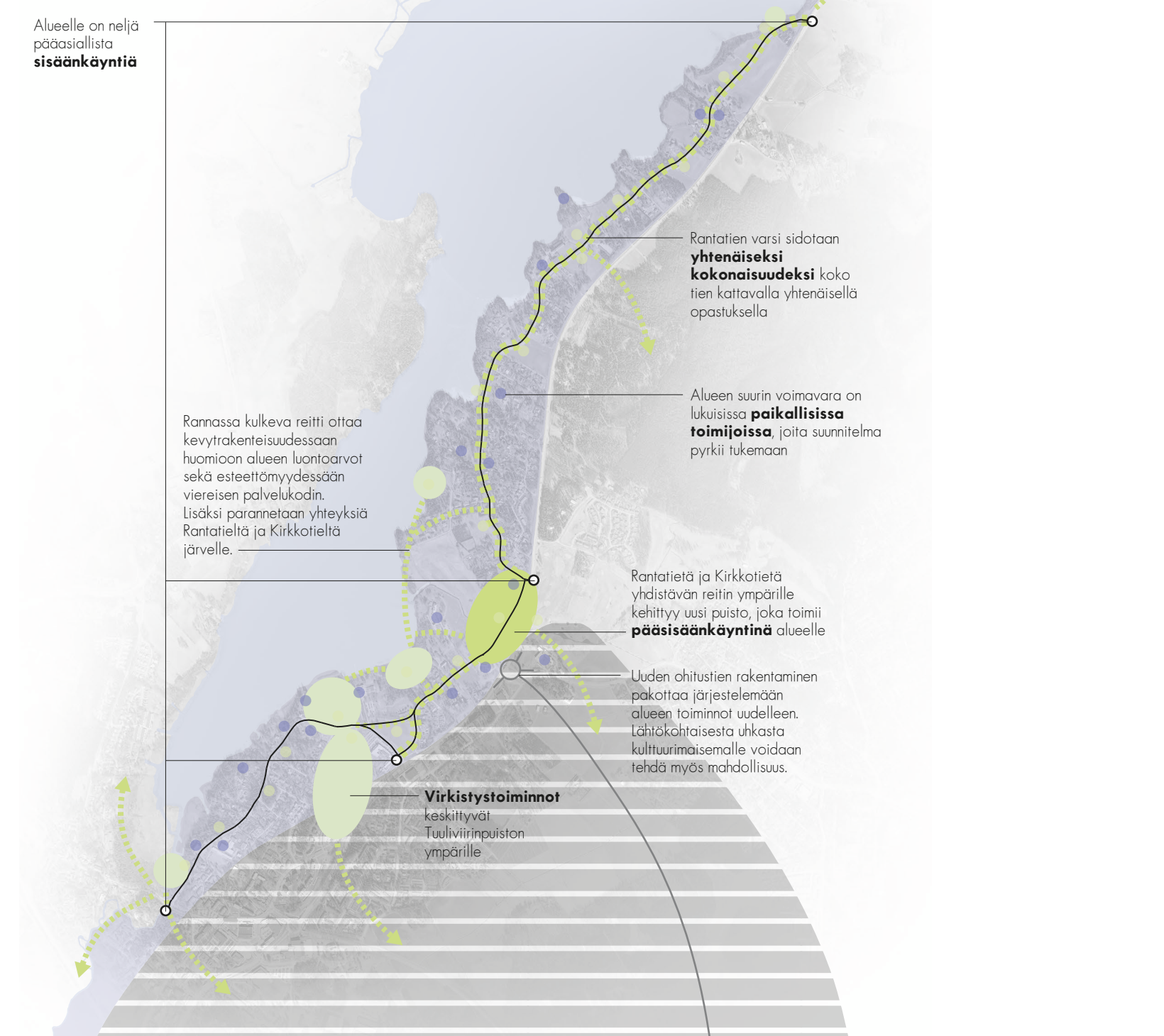
Tarkastelualue Järvenpäästä etelään katsoen.



**Kirkkotien ja Rantatien alueen maiseman, historian ja kasvillisuuden kannalta merkittävimmät tekijät sekä merkittävimmät toimenpiteet**



**Aluekonsepti**



**Konsepti** sitoo alueen olevat toimijat ja toiminnat selkeäksi kokonaisuudeksi, muuttamatta huomattavasti itse arvokasta kulttuurimaisemaa. Alueesta muodostuu oleellinen ja erikoistunut osa Hyrylää.

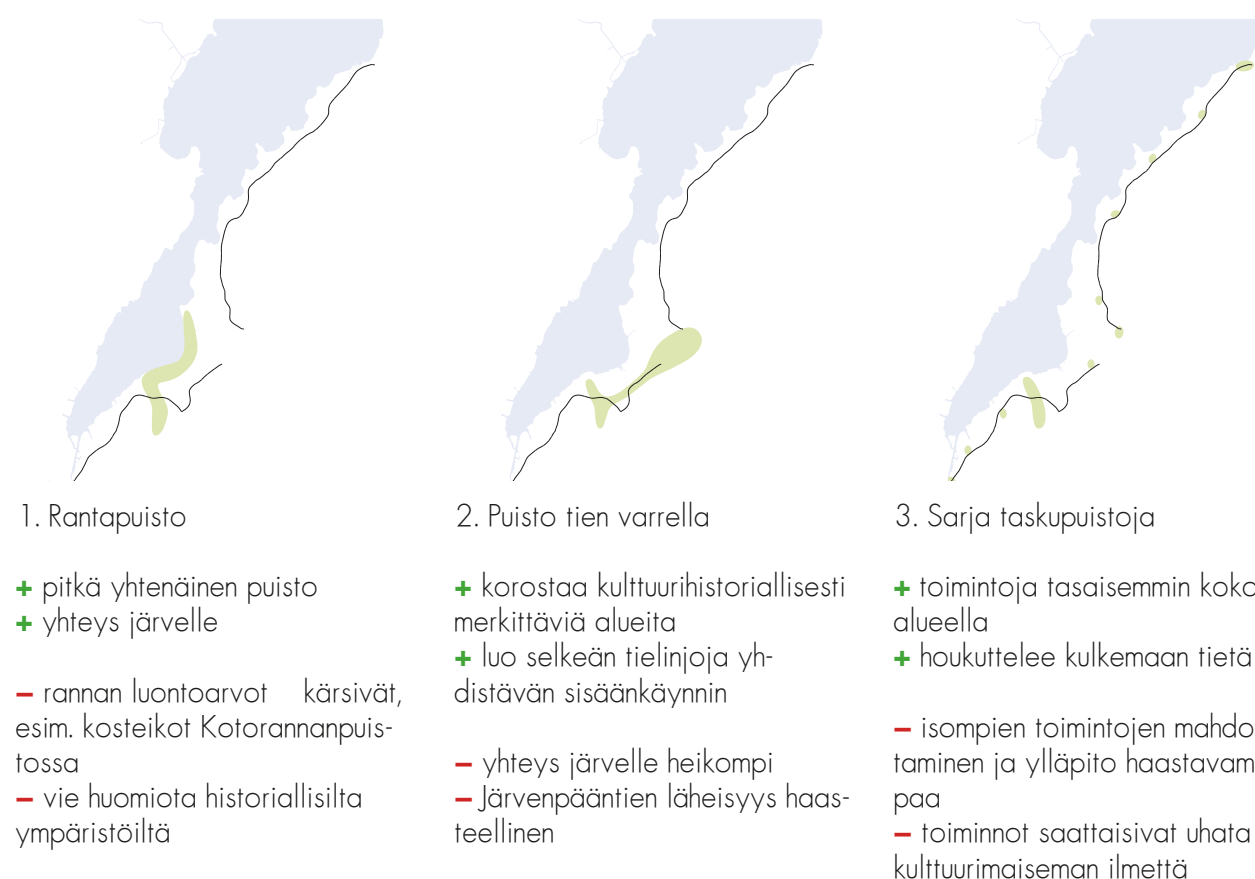
**Kehityskonsepti**

Analyysivaiheessa esiin tulleiden tarpeiden perusteella Rantatien ja Kirkkotien alueen kulttuuri- ja virkistystoimintojen saavutettavuudelle ja kehitykselle merkittävänä on yhdistää koko kulttuurihistoriallisesti merkittävä alue toimivammaksi ja yhtenäisemmäksi kokonaisuudeksi. Hyrylä on tiivistynyt ja kasvaa entisestään vanhojen tielin rajojen ympärillä, uhatun arvokkaan ympäristön säilymistä. Asettamalla selkeän rajan tiivistävän keskuksen ja kulttuuriympäristön välille, alueen kasvu voi kuitenkin tehdä Kirkkotien ja Rantatien varresta tulevaisuudessa entistä eläväisemmän ja toimivamman kokonaisuuden. Tässä kehityskonseptissa lähdetään oletuksesta, jota myös nykyinen yleiskaava luonnos tukee, että tiiviimpi kasvu tarkastelualueella tapahtuu Järvenpään tienpuolella, samalla kun uusi ohitustie laskee liikennemäärää Järvenpään tien varrelta. Näin Järvenpään varsi voi tiivistyä ja muodostaa järven puoleiselle kulttuuriympäristölle selkeän kaupunkimaiseman rajan, säilyttäen Kirkkotien

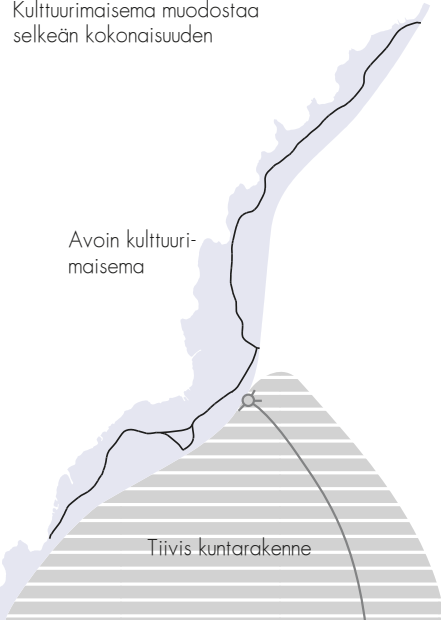
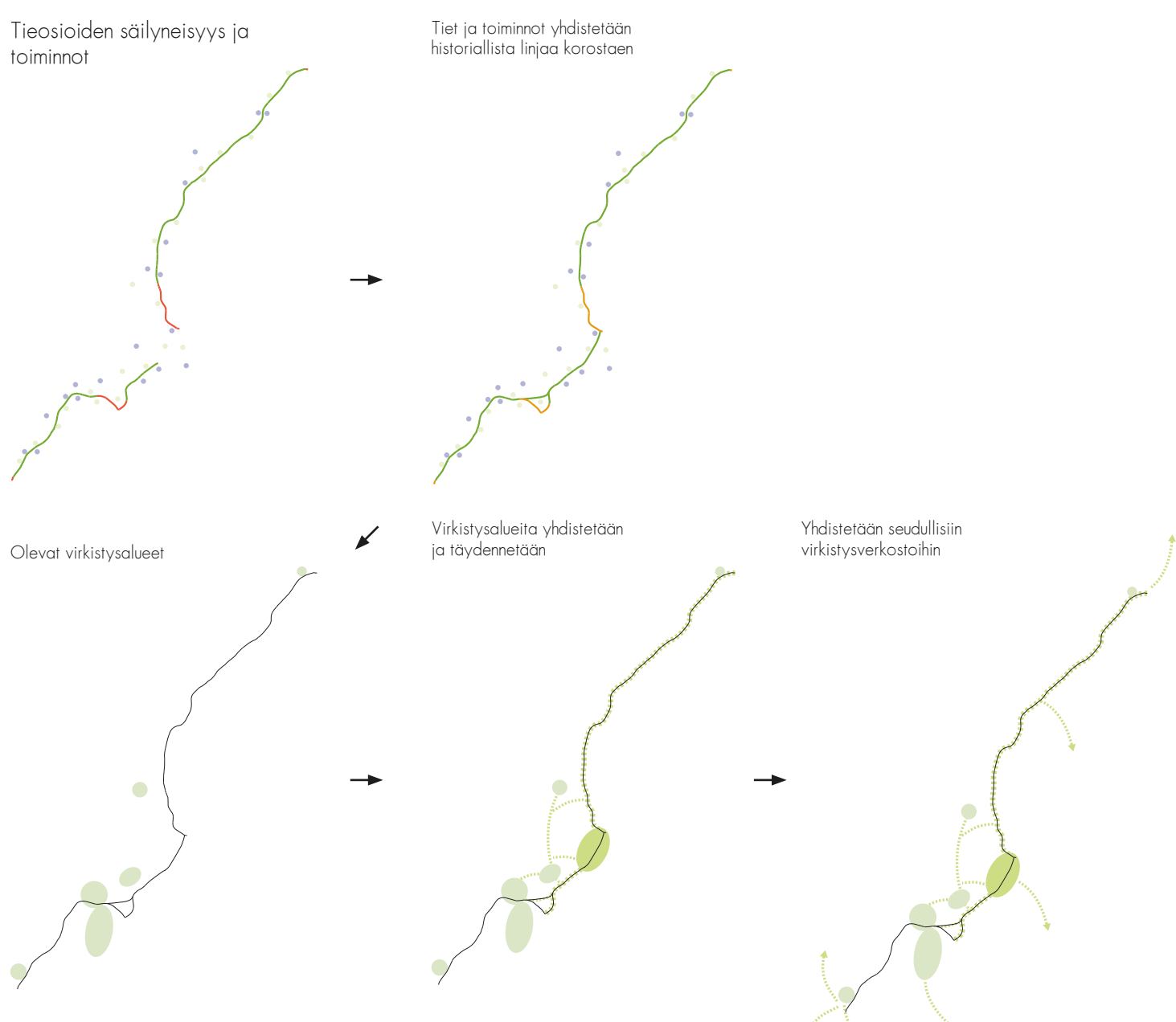
ja Rantatien alueen virkistys- ja kulttuuritoimien kautta avoimena ja käytettävänä.

Maisemallisesti yhteneväiset Rantatien ja Kirkkotien varret yhdistetään täydentämällä olevaa virkistysalueverkostoa. Tarkoituksena on samalla tuoda Rantatie lähemmäs Hyrylän keskustaa ja luoda koko Tuusulanjärven koillisrannasta yhtenäinen asukkaita palveleva virkistysalue. Teiden funktionaalinen yhdistäminen myös hieman kyseenalaistaa Tiehallinnon tekemää museotie rajausta, sillä Kaudan rakennuksen pohjoispuolinen osuus nykyisestä Kirkkotiestä kuuluu itse asiassa Rantatien kanssa osaksi samaa 1600-luvulta periytyvää Tuusulan -Mantsilan tieta.

Tuloksia useita erityyppisiä konseptiluonnoksia, ideat ryhmiteltiin pelkistetyksi kolmeen ryhmään:



Parhaiden piirteiden yhdistäminen  
1. **kulkuuyhteys rantaan**, rakennettuna kevyesti luontoarvot huomioon ottaen  
2. **kulttuurihistorian korostus**, toimintojen painottaminen Rantatien ja Kirkkotien varrella  
3. Uusia toimintoja ei hajauteta, vaan **tuetaan** ja alueella olevia lukuisia yksityisiä **toimijoita**



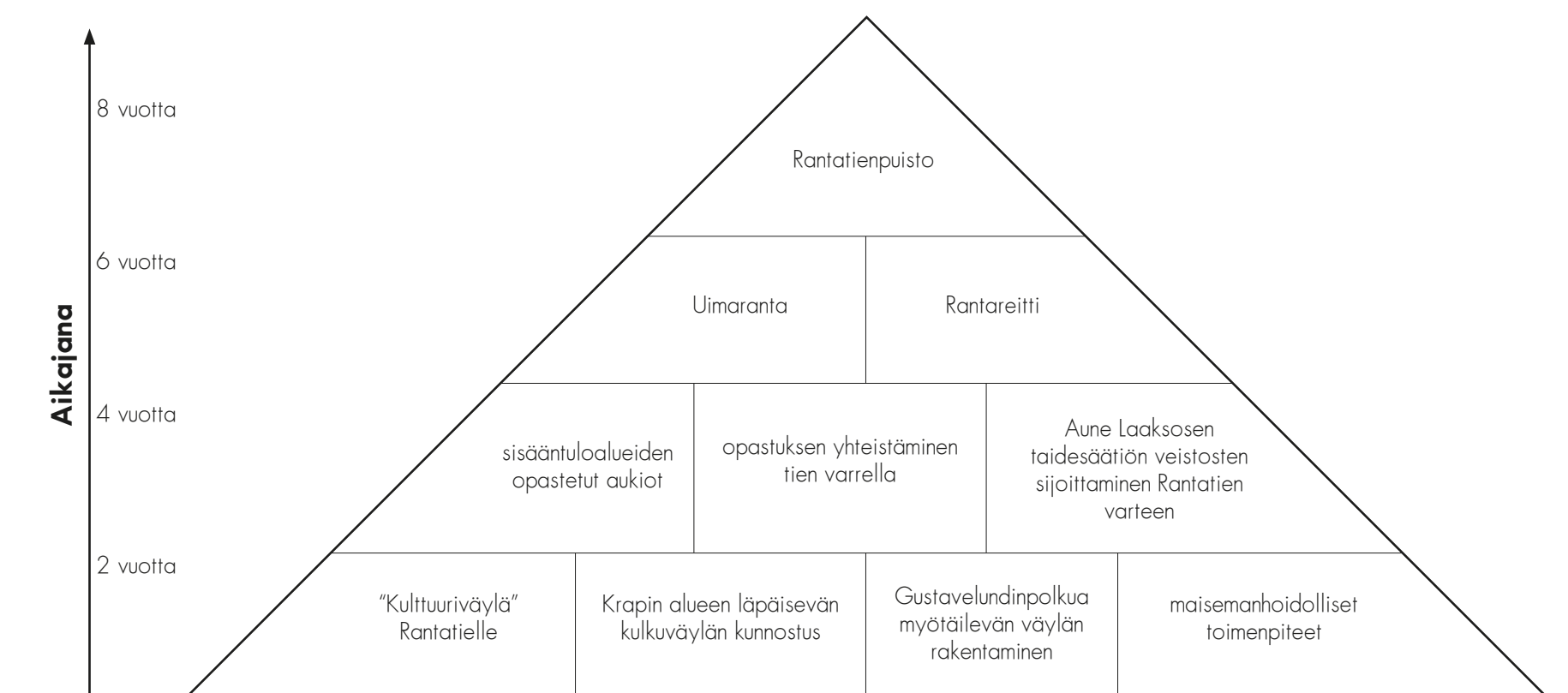
Alue jakautuu selkeästi kahteen toisiaan korostavaan maisema-alueeseen, Hyrylän keskustan ympärillä kasvavaan tiiviiseen kuntarakenteeseen sekä avoimeen Tuusulanjärven reunustavaan kulttuurimaisemaan.

**Suunnitelman vaikutus ympäristön arvotukseen**

	nykytilä	toimenpiteet suunnitelmassa	toimenpiteiden vaikutus arvotukseen
<b>Tietoarvo:</b>	R: Tiestä ja siihen liittyvästä henkilökohtaisesta onnistuneesta ajattelusta arvotetaan ja selvitellään K: Käsitellyt paikalliset historialliset arvot	Työ päivitetään tehtyä maantieteellistä ja liityntä näitä varsin alueen arvotuksen osaksi.	- Ei varinnoista vaikutusta.
<b>Ainutlaatuisuus / harvinaisuus:</b>	R: Tien ympäristöön on valtakunnallisesti merkittäviä K: Paikallisesti merkittäviä kytäviä 1800-luvulta	Työ korostaa alueen kulttuurihistoriallisia arvoja.	- Ei varinnoista vaikutusta.
<b>Säilyneisyys:</b>	R: Tien ympäristö ja toiminnot ovat historiallisesti hyvin säilyneet. Luonnonhistoriallisesti tiivis rakentaminen ei uusia kulttuuriympäristön luontonsa. Tuusulan Kyläkeskus on säilyttänyt luonnonhistoriallisia rymäkyksiä. K: Tien linjat ja ympäristö ovat säilyneet hyvin. Avoimien maisemien on säilyminen säilynyt, vaikka käyttöolosuhteet on vaihtunut. Tien suu kirkkojärven suulla on säilynyt.	Avoimet maisemat säilytetään, Rantatien varrella ei suositella tiivistymistä. Kirkkotien ympäristössä rakentamista suositellaan vain Järvenpään tien varrella, rajatun alueen sisällä. Kraja ympäristöä uusi puisto ja kunnostettu reitti palauttaa osan historiallisesta Tuusulan - Mantsilan tiestä käyttöön.	+ Rakentamalla Tuusulanjärven puoleisen kulttuurimaiseman selkeäksi kokonaisuudeksi ja luovuttamalla Järvenpään vaikutusta. + Korostettu uusi reitti palauttaa ja käyttää postin historian historiallisen osan. - Rakentaminen vie osan avoimesta nielystä.
<b>Elämyksellisyys:</b>	R: Tietä on miellyttävä ja näköalasta ja uusia kulttuuritoimintatiloja alueelle. K: Ympäristö on tilanteesta vaihteleva säilyneiden viihtymisen ja jännityksen arvotusta. Kirjoittamiseksi on myös uusia virkistystoimintoja.	Näkymä ja kulkua järkevöitetään. Kulttuuri- ja virkistystoimintoja tuetaan parantamalla opastusta ja uusia toimintoja.	+ Rannan toiminnot tuovat alueelle uudentyyppisiä näköalavaroja. + Alue yhdistetty selkeämmäksi kokonaisuudeksi uuden liikennepiiriteiden ja opastuksen ansiosta.
<b>Maisemarakenteen ja luonnonarvojen huomioiminen:</b>	R: Rantatie kulkee yhä luonnonhistoriallisesti arvokkaina. Näkyvät Tuusulanjärven ja pohjoispuoleiset arvot, erityisesti tien pohjoispuolella. K: Tä avoimien maisemien säilyminen ja tiivis rakentaminen ei uusia kulttuuriympäristön luontonsa. Tuusulan Kyläkeskus on säilyttänyt luonnonhistoriallisia rymäkyksiä. K: Tien suu kirkkojärven suulla on säilynyt. Maisemallisesta arvosta kuitenkin ympäristöön huomiota otetaan rakentamalla, joka ei suljettu osaksi avoimen kulttuurimaiseman arvoa.	Näkyvien ympäristön historiallisia ja maisemallisia arvoja korostetaan näkyvä avoimena. Rannan luontoarvot otetaan huomioon huomiota ja säilytetään.	+ Näkymä järkevöitetään ja peltoalueille rakentaminen ja avoimen maisemien näköalavaroja parantamalla suojatun alueen.

Keskittämällä alueen kulttuurihistoriallisiin arvoihin vaikuttaviin ongelma-kohtiin, suunnitelma ei vain säilytä nykyisiä arvoja vaan pyrkii aktiivisesti parantamaan ja toiminnallistamaan niitä. Tämä antaa ympäristön säilymiselle paremmat mahdollisuudet myös jatkossa.

**Suunnitelman vaiheittainen toteutus**



Suunnitelma voidaan toteuttaa vaiheissa, panostetaan ensin kevyisiin ja kustannustehokkaisiin osiin suunnitelmasta, jotka voidaan toteuttaa jopa seuraavana kesänä. Suurempia investointeja vaativat uudet puistot toteutetaan myöhemmin Hyrylän laajentamisen ja ohitustien rakentamisen yhteydessä.







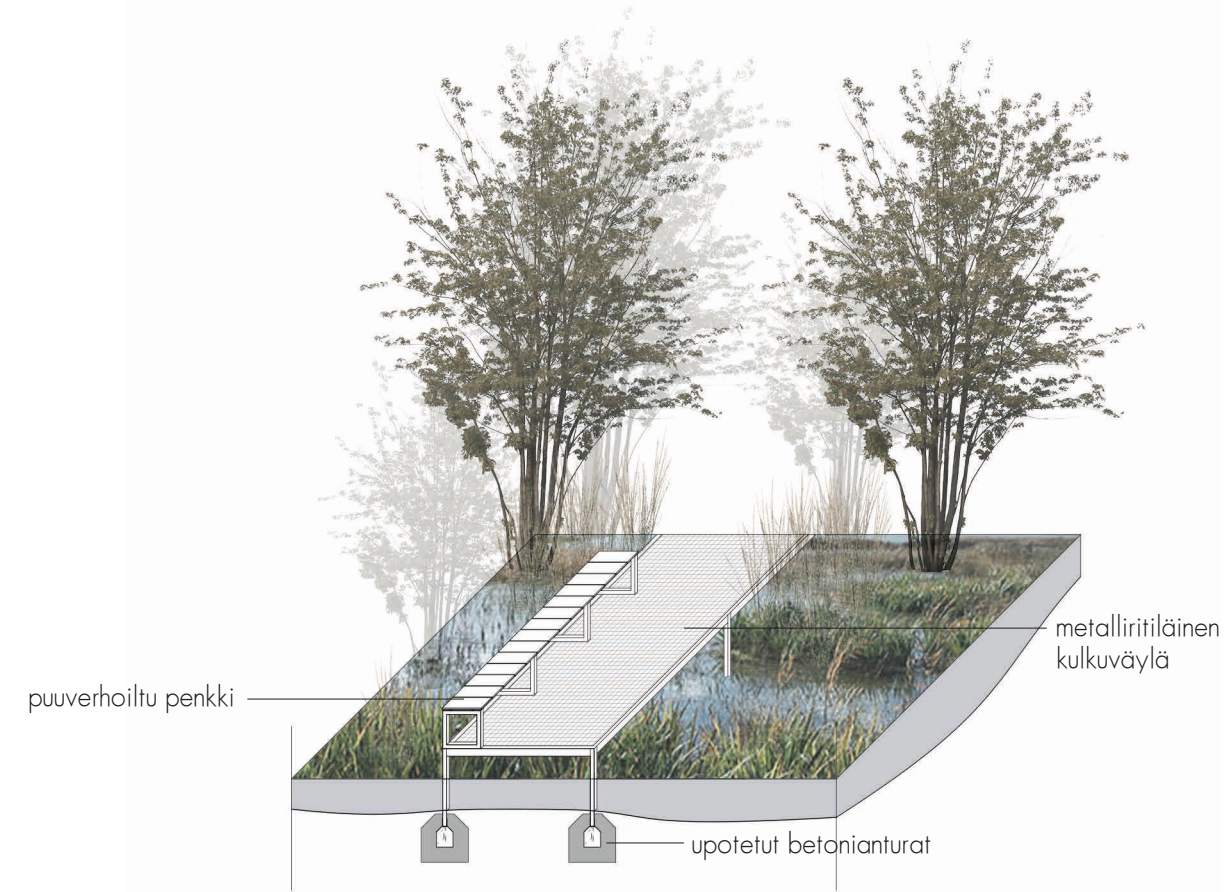


Eteläinen sisäkäynti uuteen Rantatienpuistoon. Perennakumpujen rajaaman oleskelualueen takana näkyy Tuusulan golfklubin spa-rakennus. Lohmujärteiden rajaama tie kulkee Krapin kartanoille.

#### Rantareitti



Gustavelundin uudelta uimarannalta Rantatielle johtava rantareitti, kulkee rantakasteikkojen osalla maasta korotetulla metallirakenteisella esteettömällä kulkusillalla. Kevyt rakenne sallii kasvillisuuden leviittäytymisen myös reitin ympärille. Esteettömyyden ansiosta myös viereisen Tuuskodon palvelukeskuksen asiakkaat pääsevät luonnon keskelle.



#### Kulttuuriväylä



Maalattu Kulttuuriväylä esittää vanhan Tuusulan - Mäntsälän tien linjan. Väylä toimii myös opasteena, johon on maalattu merkittävimpien kulttuurikohteiden nimi ja rakennusvuosi.

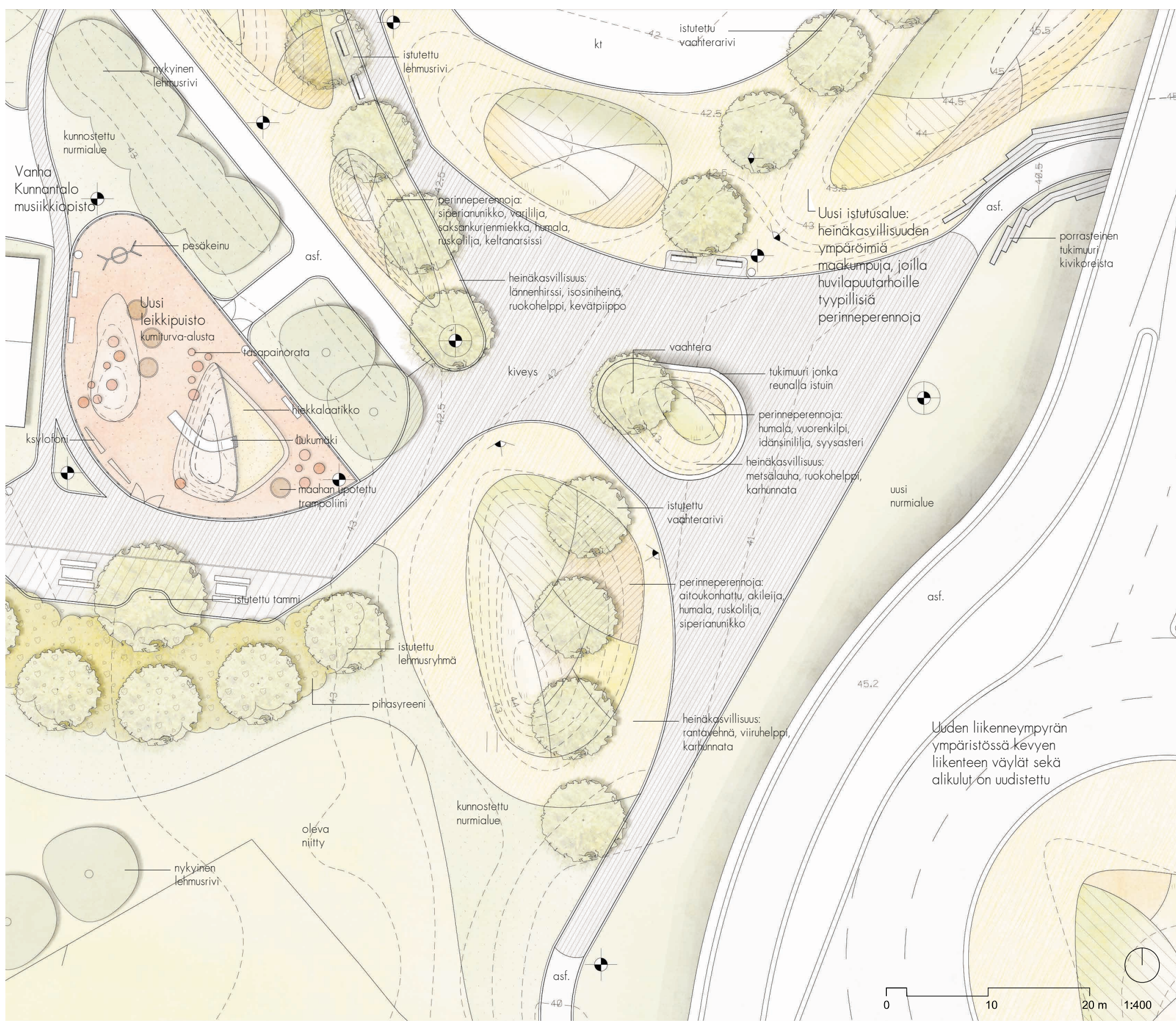


1,5m leveä väylä helpottaa jalankulkua tien varrella ja kertoo sen kulttuurikohteista. Käytännössä vasemmanpuoleinen kaista on etuajo-oikeutettu, jolloin vastaantulotilanteissa oikeanpuoleinen kulkijasta hiljentää kunnos kaista on vapaa. Näin jalankulkijoiden ei tarvitse väistää kapealle ja jyrkällä pientareelle.

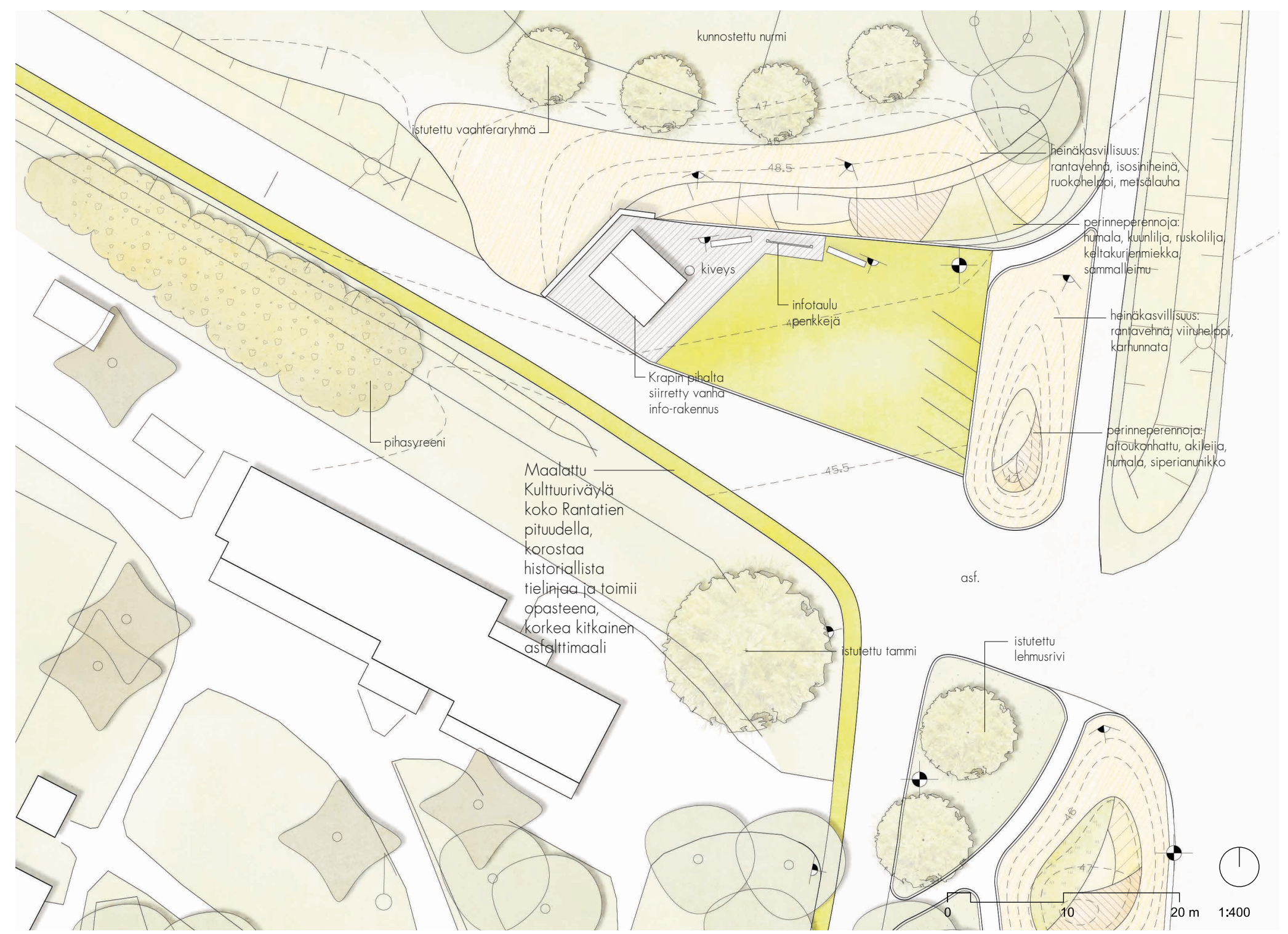






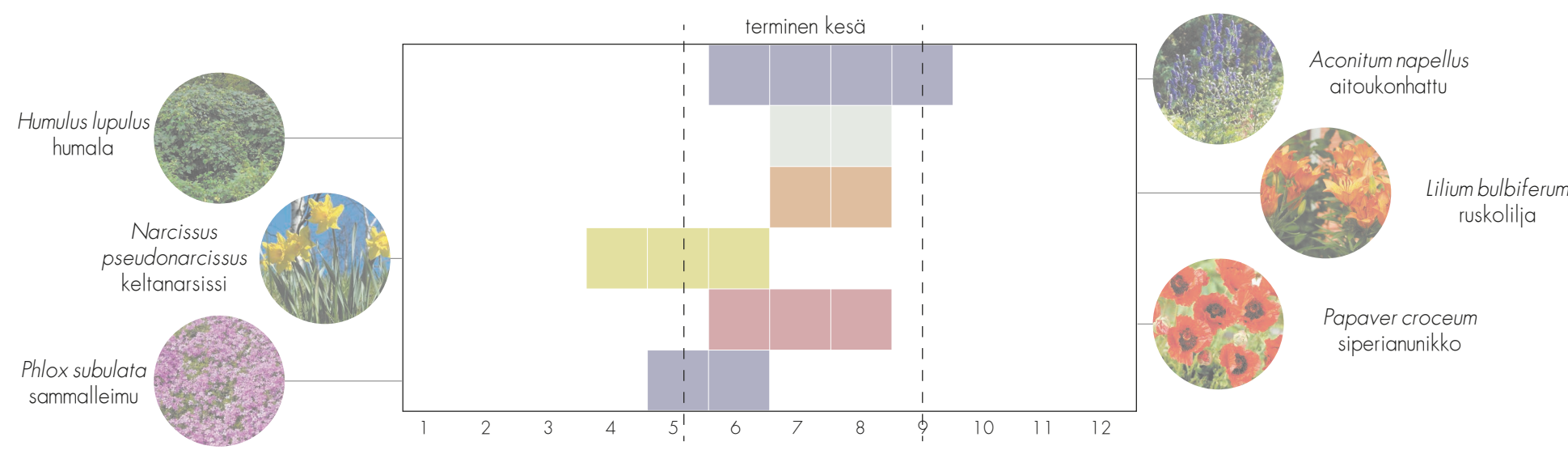


TARKENNUSSUUNNITELMA - SIBELIUSPUISTO 1 : 400



TARKENNUSSUUNNITELMA - RANTATIE SISÄÄNKÄYNTI 1 : 400

	Istutettava puu		Uusi/kunnostettu reitti		Heinäistutus		Valonheittopylväs
	Istutettava pensas		Oleva reitti		Perennistutus		Valaisinylväs
	Säilyvä lehtipuuhavupuu/lehtipuuvivasto		Kulttuuriväylä		Turva-alue		Kohdevalo
	Säilyvä havupuuhavupuurivasto		Nurmi		Asfaltti		Puistokaluste
			Niitty		Kivitukka		Aita, h=1400mm
			Hiekka		Kiveys, ladattu raidoittain kolmesta erisävyisestä harmaasta betonikivestä		Reunakiveys, harmaa graniitti lev. 190mm
			Vesi				



**KASVILLISUUS - Istutuskummut**

Esimerkki yhden perennakummun kasvillisuudesta. Jokaiselle kummulle valitaan vaihteleva määrä erikokoisia kukkivia alueita löytyviä perennepereinoja. Ensimmäisen vuosien aikana istutukset toimivat myös kokeiluina, ja myöhemmin parhaiten menestyviä lajeja levitetään muille istutusalueille. Tavoitteena on että koko kesän ajan jokaisella kummulla kukkii vähintään yksi perennalaji.

Vastaavasti myös kumpuja ympäröivillä heinäistutusalueilla kokeillaan aluksi runsaampaa määrää eri lajikkeita. Tavoitteena on että heinäistutukset löytävät luonnollisesti tasapainon, ja että jokaiselle alueelle löytyy hyvin menestyviä lajeja. Alla oleva lista on yhdistelmä Halosenmiemen puutarhasta löytyviä perennoja sekä Tuusulan Rantatien maiseman hoito - raportissa kulttuuriympäristöstä löydettyjä perennoja.

**Heinäkasveja:**

- Deschampsia flexuosa* - metsälauha
- Festuca gautieri* - karhumata
- Leymus arenarius* - rantavehna
- Molinia caerulea* var. *arundinacea* "Transparent" - isosiniheina
- Panicum virgatum* - lännenhirsii
- Phalaris arundinacea* - ruokohelppi
- Phalaris arundinacea* "Picta" - viiruhelppi

**Perennat:**

- Aconitum napellus* - aitoukonhattu
- Aquilegia vulgaris* - akileija
- Anuncis dioicus* - toyhtöangervo
- Aster novi-belgii* - syysasteri
- Bellis perennis* - kaunokainen
- Bergenia* - vuorenkilpi
- Campanula latifolia* - ukonkello
- Campanula medium* - maariankello
- Campanula persicifolia* - kurjenkello
- Campanula rapunculoides* - vuchenkello
- Chrysanthemum leucanthemum* - päivänkakkara
- Convallaria majalis* - kielo
- Dianthus barbatus* - harjaneilikka
- Digitalis purpurea* - rahtosormustinkukka
- Doronicum orientale* - kevätvuohenjuuri
- Filipendula ulmaria* - mesiangervo
- Glechoma hederacea* - maahumala
- Hesperis matronalis* - illakko
- Hasta* - kuanliila
- Humulus lupulus* - humala

- Iris germanica* - saksankurjenmiekkä
- Iris pseudacorus* - keltakurjenmiekkä
- Lavatera thuringica* - harmaamalvikki
- Lilium bulbiferum* - ruskolilja
- Lilium martagon* - varjililja
- Lupinus polyphyllus* - komealupiini
- Lysimachia nummularia* - suikeroalpi
- Malva moschata* - myskimalva
- Narcissus poeticus* - valkonarsissi
- Narcissus pseudonarcissus* - keltanarsissi
- Pachysandra terminalis* - varjoryttili
- Paeonia* - pion
- Papaver croceum* - siperianunikko
- Phlox subulata* - sammalleimu
- Primula veris* - kevätesikko
- Rheum x cultorum* - raparperi
- Rudbeckia laciniata* "Flora Pleno" - kultapallo
- Saponaria officinalis* - suopayrtti
- Scilla sibirica* "S. sibirica" - idänsinililja
- Symphitum asperum* - taikaraunioyrtti
- Viola cornuta* - sarviovokki



*Festuca gautieri* karhumata



*Leymus arenarius* rantavehna



*Phalaris arundinacea* "Picta" viiruhelppi



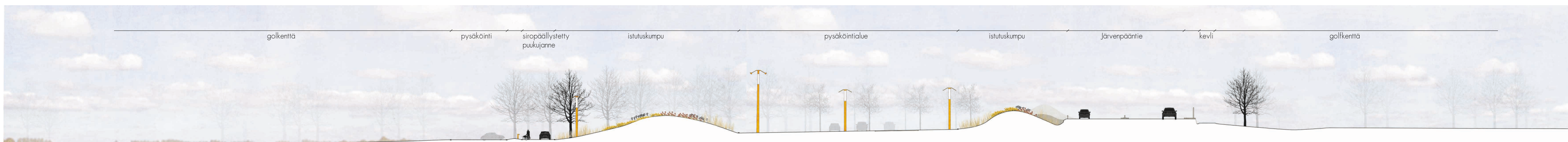
Sisäänkäynti Rantatien eteläpäässä - istutuskummut kukkivat läpi kesän, jolloin alueen kulttuuritoiminta on runsainta. Kuvassa oikealla viereisellä Krapin tontilla siirretty info-paviljoni.



Talvikaan kumpuja voidaan käyttää maerilaskuksi. Lumipeitteisillä ne myös kehystävät näkyviä erittä selkeämmin komelle Krapin alueen kartanorakemuksille.



Pimeällä kumpujen muotoja korostetaan valaistuksella. Näin Rantatien kulttuurimaiseman saapuminen on synekämpäänkin vuodenaikaan näytävä ja mielenkiintoista.



Leikkaus A-A 1:500

0 10 20 m