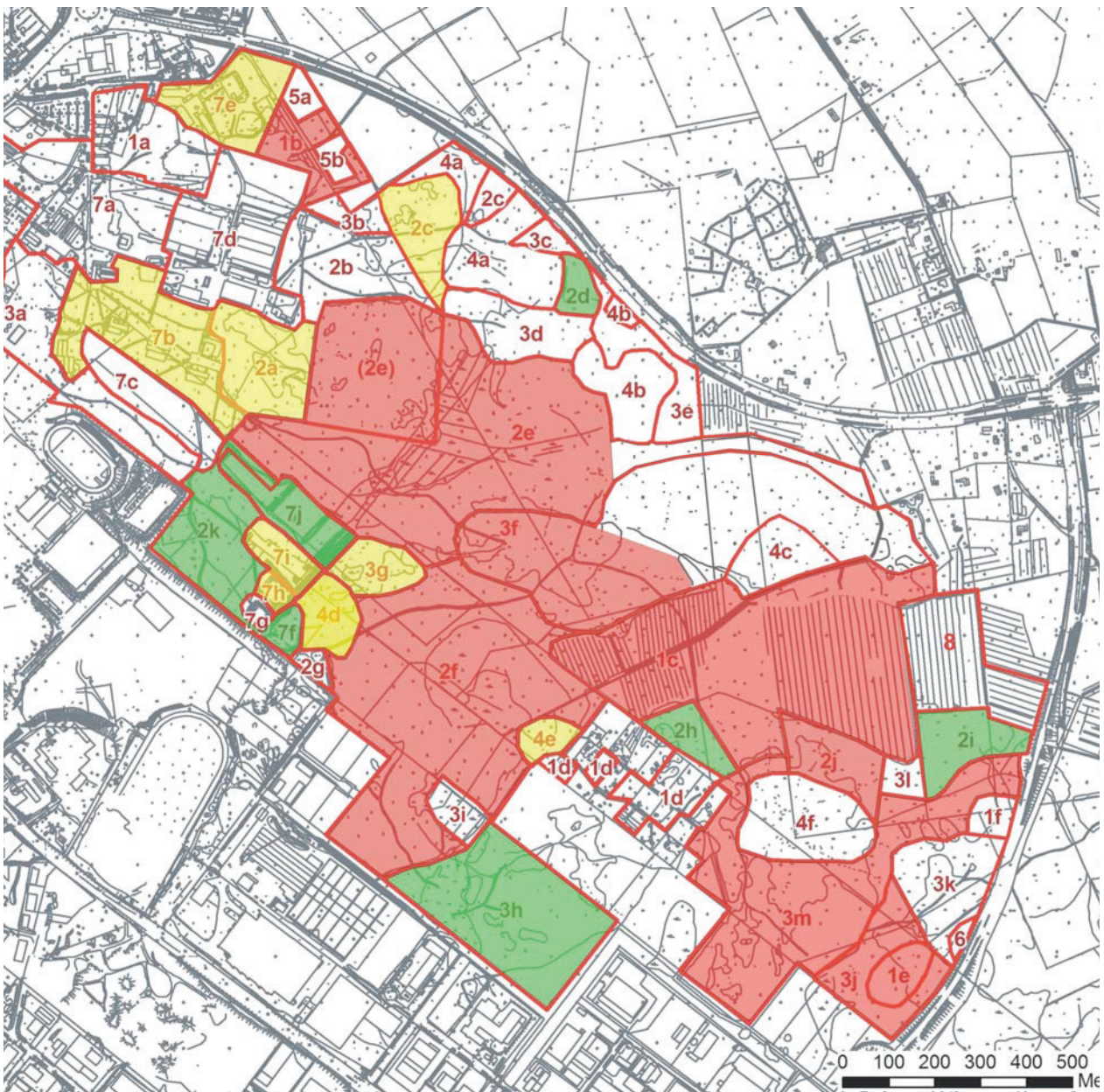


Tämä tiivistelmä perustuu yksityiskohtaiseen raporttiin Tuusulan Hyrylän varuskunta-alueella kesinä 2006 ja 2007 tehdyistä luontoselvityksistä. Selvitysten tilaajana oli Realprojekti Oy ja tekijänä Faunatica Oy. Tiivistelmään on otettu mukaan alueen maankäytöstä järjestettävän kansainvälisen arkkitehtikilpailun kannalta oleellisimmiksi katsotut seikat.

Selvitysalue jaettiin maastohavaintojen perusteella kuvioihin melko yhtenäisten luontotyyppien mukaan. Nämä kasvillisuuskuviot arvoettiin selvityksissä havaittujen luontoarvojen perusteella (kuva 1). Mikään kuvio ei kuitenkaan ole alueellisesti erityisen edustava tai harvinainen.



**Kuva 1.** Kuviot, joissa on havaittu luontoarvoja. Punainen varjostus = eniten luontoarvoja, vihreä varjostus = kohtalaisia luontoarvoja, keltainen varjostus = vähäisiä luontoarvoja.

Luonto- ja maisemaselvitykset:

Varuskunta-alueen luontoselvitykset, tiivistelmä. Insinööritoimisto Ecobio Oy, 2006-2007

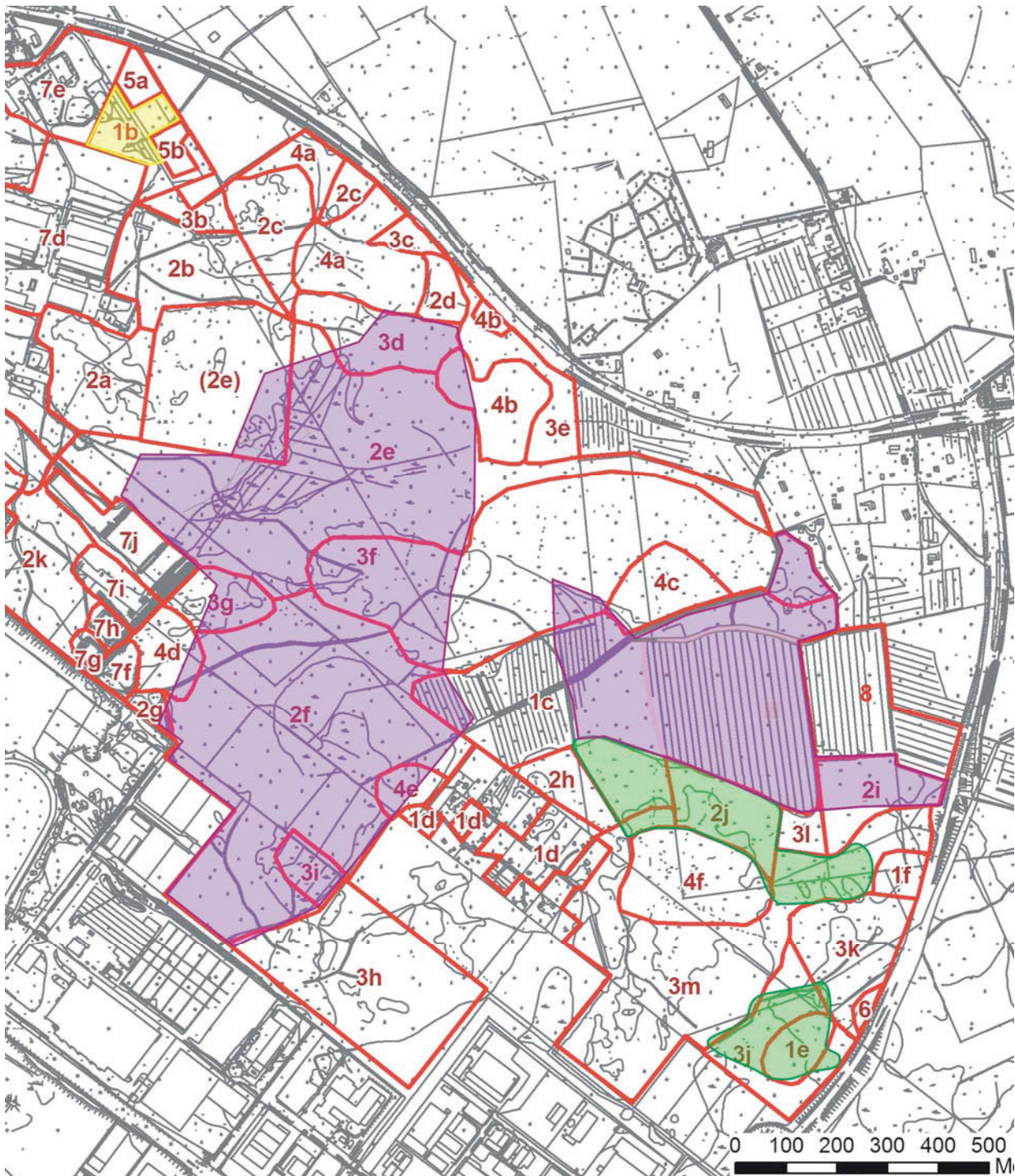
Arvokkaimpia kohteita ovat suhteellisen luonnontilaiset, rehevät lehtomaiset kangasmetsiköt ja arvokkaimmat linnustoalueet (1b, 1c, 2e, 2f & 3f). Arvokkaita kohteita ovat myös kirjoverkkoperhosen elinympäristöt. Varttuneet, rehevät kuusikkokankaat (2d & 2h-k) voisivat myös kehittyä melko arvokkaiksi kohteiksi. Oma arvonsa on intensiivisen käytön synnyttämällä, avoimilla ja osin ketomaisilla ruderaattilaikuilla (erityisesti 7f & 7j). Luontoarvoja on myös kuvioilla, joilta on havaintoja ainakin yhdestä huomionarvoisesta lajista.

Ainoastaan kirjoverkkoperhosen asuttamat alueet rajoittavat lainsäädännöllisesti rakentamista. Kuvion 2h reunalla sijaitseva kalliolaikku on tulkittu metsälain tarkoittamaksi luontotyyppiä, mutta muilla kuvioilla ei ole eri lainsäädäntöjen tarkoittamia luontotyyppiejä.

Eri kuvioihin liittyy erilaisia arvoja ja kaikkien luontoarvojen säilyttämiseksi ei välttämättä tarvitse säästää koko kuviota nykytilassa. Kuvassa 2 on tarkemmat rajaukset tärkeimmistä kohteista. Violetilla värillä on osoitettu kaksi laajempaa metsäaluetta, joiden arvo perustuu lintulajistoon. Koska kyseessä ovat pääasiassa metsissä elävät lajit, tulisi säästettävien alueiden olla mahdollisimman yhtenäisiä, laajoja ja koskemattomia niiden kantojen pitämiseksi elinvoimaisina. Alueen poikki kulkevaa yhtenäistä viheraluetta voidaan perustella myös yleisesti metsälajien kulkureittinä. Selvitysten perusteella läntisemmän kuvion linnuissa on enemmän huomionarvoista lajistoa kuin itäisemmällä kuviolla.

Alueen kaakkoisosan vihreät alueet ovat EU:n luontodirektiivin liitteen IV lajin kirjoverkkoperhosen mahdollisia elinalueita. Niillä on lajin toukille sopivaa puoliavointa tai aukkoista metsäaluetta ja etelään avautuvia metsänreunoja sekä aikuisille perhosille mesikasvialueita. Lajin lisääntymisestä alueella ei kuitenkaan ole tietoja. Laji elää tyypillisesti em. kaltaisissa metsänreunoissa ja se katoaa melko nopeasti umpeenkasvun seurauksena. Sen esiintyminen on siten pitkälti riippuvaista laajemmilla alueilla tehtävistä metsänhoito- ym. töistä, joissa syntyy uutta avointa metsänreunaa.

Alueen luoteisosassa oleva keltainen alue sisältää lehtomaisen metsän ja niittyjen mosaiikkia, missä on myös melko monipuolinen linnusto, vaikkakaan huomionarvoisia lintulajeja ei tavattu.
















**Kuva 2.** Tärkeimpien kuvioiden tarkemmat rajaukset. Violetit kuviot = tärkeimmät linnustoalueet, vihreät kuviot = kirjoverkkoperhosen mahdolliset elinalueet, keltaiset kuviot = lehtomaista metsää ja niittyaiakkuja.

Luonto- ja maisemaselvitykset:

Varuskunta-alueen luontoselvitykset, tiivistelmä. Insinööritoimisto Ecobio Oy, 2006-2007



-  olemassa olevat, säilytettävät rakennukset
-  osayleiskaavan havainnekuvan uudet korttelit ja kadut
-  osayleiskaavan viheralueet
-  asemakaava-alueen rajaus
-  tärkeimmät luontoalueet:
  1. tärkeä linnustoalue, laaja yhtenäinen metsäalue  
- säilytettävät alueet mahdollisimman yhtenäisiä ja laajoja, toimivat metsälajien kulkureittinä
  2. lehtomaista metsää ja niitty laikkuja, monipuolinen, kuitenkin tavanomainen linnusto  
- säilytetään mahdollisuuksien mukaan
-  luontoalueet, joissa kohtalaisia luontoarvoja:
  - 3-4. huomionarvoista keto/ruderaattikasvillisuutta
  5. rehevä, osin luonnontilainen kuusikko
  6. linnustollisesti tärkeä alue
  7. varttunut, rehevä kuusikkokangas  
- säilytetään mahdollisuuksien mukaan
-  rinne, jyrkkyys >10 %
-  rinne, jyrkkyys > 20 %
-  maisematilaa rajaava jyrkkä rinne, jyrkänne  
- säilytetään rakentamiselta
-  näkymä / kehitettävä näkymä
-  pelto  
- pyritään säilyttämään suurimmalta osaltaan
-  avokallio  
- pyritään säilyttämään mahdollisuuksien mukaan
-  valokuvan kohta

0 50 100 150 200 m





# Tuusulan Hyrylän liito-oravatarkistus 2012



Rauno Yrjölä  
Ympäristötutkimus Yrjölä Oy 2012

## Sisällysluettelo

Johdanto .....	2
Menetelmä ja tulokset .....	2
Yhteenveto .....	6

## Johdanto

Rykmentinpuiston kaava-alueelta on tehty luontoselvityksiä ainakin vuosina 2005-2007. Myös liito-oravaa selvitettiin tuolloin, eikä lajia löytynyt. Selvityksessä tarkastettiin tuolloin lajille kaikkein tyypillisimmät ympäristöt. Alueesta kaakkoon on tehty aiemmin myös liito-oravaselvityksiä, ja sieltä on löydetty liito-oravan esiintymiä.

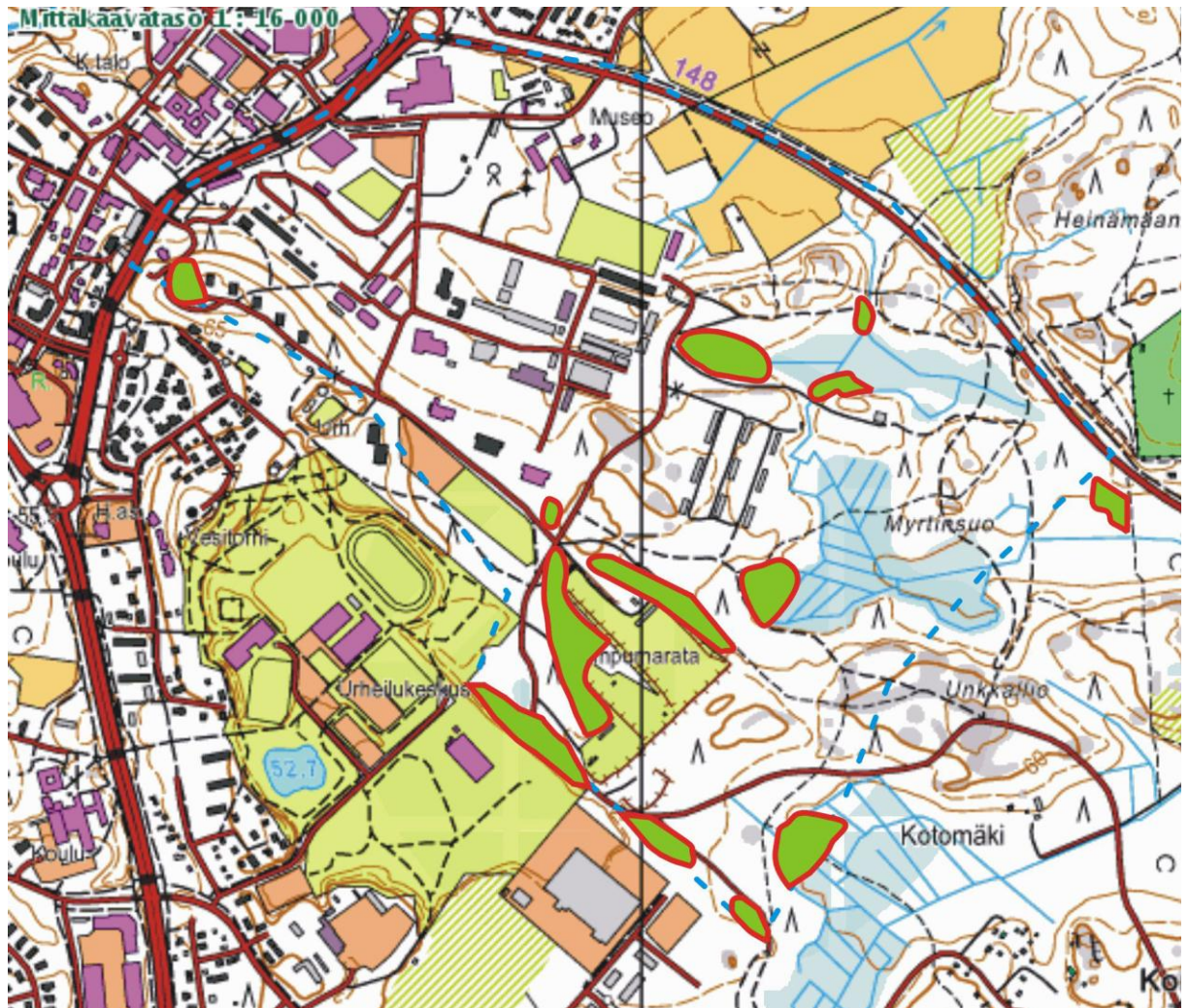
Viime vuosina liito-oravia on löydetty mm. Espoossa melko vaatimattomistakin metsälöistä. Myös esiintymisalueet ovat muuttuneet muutamassa vuodessakin. Siksi päätettiin tarkistaa Rykmentinpuiston kaava-alueen liito-oravatilanne vielä tuoreeltaan, jotta kaavan valmisteluun on riittävä tausta-aineisto.

## Menetelmä ja tulokset

Rauno Yrjölä tarkasti 10. ja 11.4.2012 Rykmentinpuiston kaava-alueen. Ensisijaisesti etsittäviä alueita olivat sellaiset metsiköt, joissa kasvoi kuusta ja haapaa. Haapa on liito-oravalle talvella tärkeä ravintopuu, ja lisäksi pesät sijaitsevat usein haavoissa olevissa tikankoloissa. Pesät voivat olla myös risupesissä kuusissa, mutta lehtipuita on oltava ravintopuina. Siksi tarkistettiin myös kuusimetsiä, joissa oli vain yksittäisiä haapoja, tai muita sopivia ruokailupuita (terveleppiä, raitoja). Mm. Vihdissä on havaittu liito-oravia puhtaissa tervalepikoissakin.

Kuten jo aiemmin tehdyissä selvityksissä on todettu, alueella on niukasti liito-oravalle sopivaa ympäristöä. Aivan erinomaisia alueita ei ole lainkaan, eli alueita joissa on vanhoja kolohaapoja ja vanhoja kuusia. Ylipääntään haapoja on alueella erittäin vähän, ja haavat ovat melko nuoria eikä niissä ole koloja. Selvitysalueen rajan kaakkoispuolella oli muutama järeämpi haapa, mutta varsinaisesti selvitysalueella haavat olivat nuoria. Liian ohueen haapaan tikat eivät tee pesäkoloa, eikä siis liito-oravallekaan ole sopivaa pesäpaikkaa.

Eniten haapoja oli vanhojen ampumaratojen eteläpuolella, valoisassa metsänreunassa. Lisäksi metsäalueen keskellä oli muutamassa kohdassa säästynyt yksittäisiä haapoja, muut on ilmeisesti aiemmin metsänhoidossa korjattu pois. Metsä oli muutenkin tasaikäistä kuusivaltaista metsää, vanhimmat ja kookkaimmat puut ovat säilyneet rakennusten lähellä puistomaisissa metsiköissä. Itäosan metsässä kuusikko on hoidettua talousmetsää. Suopainanteet on ojitettu, lehtipuista niillä on valtapuuna koivulajit sekä harmaaleppä. Tervaleppiä on muutamissa kohdissa ojien varsilla.



**Kartta 1.** Liito-oravan potentiaalisimmat esiintymispaikat alueella. Punaisella rajatuilla vihreillä kohdilla oli liito-oravalle soveltuvaa aluetta, eli kuusia ja haapoja. Yhdestäkään kohteesta ei löydetty merkkejä liito-oravasta.





*Kuva 1. Jalkapallohallilta kaakkoon on metsänreunassa enemmän haapoja, mutta ei merkkejä liito-oravista.*



*Kuva 2. Varuskunnan rakennusten lähellä on muutamia pieniä haaparyhmiä, mutta ne ovat liito-oravan näkökulmasta liian avoimilla paikoilla.*



*Kuva 3. Koivu ja harmaaleppiä ovat runsaimmat lehtipuut, haapoja, raitoja ja tervaleppiä on selvästi vähemmän. Esim. ojitetun Myrtinsuon alueella ja reunoilla on vain muutamia haapoja, jotka ovat liito-oravalle tärkein ravintopuu talvella.*



*Kuva 4. Tyypillinen alueen kuusimetsä: tasaikäistä harvennettu kuusikkoa, jossa ei ole muita puulajeja.*



*Kuva 5. Yksittäinen järeämpi haapa kuusikon keskellä, aivan alueen kaakkoisrajalla. Ei merkkejä liito-oravista.*



*Kuva 6. Aivan alueen luoteisnurkassa on rinne, jossa kasvaa useita haapoja ja muutamia kuusia. Rinne on liian avoin ja eristyksissä metsäalueista. Ei jälkiä liito-oravista.*

## **Yhteenveto**

Rykmentinpuiston kaava-alueelta ei löytynyt tarkistuksessa merkkejä liito-oravasta. Alueella ei ole lajille erityisen hyvin sopivia metsiköitä, mutta kuitenkin muutamia alueita, joilla liito-orava periaatteessa voisi esiintyä. Tunnetut esiintymät alueen itä- ja kaakkoispuolella eivät ole kovin kaukana.

Selvitysten perusteella kaavaa voidaan edistää, mutta suosittelen metsänhoidossa säästämään haapoja nykyistä enemmän, koska haapa on metsäluonnon monimuotoisuutta lisäävä laji. Talousmetsänä kasvatettu kuusikko on melko lajiköyhä elinympäristö.

# Tuusulan Hyrylän Rykmentinpuiston luontoarvotarkastelu 2012



Rauno Yrjölä  
Ympäristötutkimus Yrjölä Oy 2012

## Sisällysluettelo

Johdanto .....	2
Lajistotarkastelu.....	2
Yhteenvedo .....	5
Lähteet:.....	5

## Johdanto

Rykmentinpuiston kaava-alueelta ja sen lähiympäristöstä on tehty luontoselvityksiä ainakin vuosina 2005-2007. Selvityksiin kuuluivat mm. liito-orava ja lepakkoselvitykset, kasvillisuus- ja luontotyypiselvitykset, linnustoselvitys sekä perhosselvitys tiettyjen lajien osalta.

Raporteissa on kuvattu uhanalaisten, rauhoitettujen tai direktiivilajien esiintyminen alueella sekä esiintymispaikat. Selvitysten teon jälkeen on kuitenkin tapahtunut muutoksia uhanalaisuusluokituksissa. Vuonna 2010 julkaistiin uusi suomalaisten eliölaajien uhanalaisuustarkastelu. Monien eliölaajien status muuttui, yleensä valitettavasti huonommaksi.

Vaikka nuo muutokset uhanalaisuudessa eivät vielä ole ehtineetkään lainsäädäntöön asti, katsottiin eduksi tarkastella myös Rykmentinpuiston alueelta tehtyjä selvityksiä uudelleen uuden luokituksen perusteella. Siten kaavatyön pohjaksi saadaan perusteellisempi aineisto.

Rauno Yrjölä tarkisti aiemmat selvitykset ja vertasi uuteen uhanalaisuusluokitukseen, onko joidenkin luontoarvojen osalta antaa lisäohjeita kaavatyöhön.

## Lajistotarkastelu

Tarkastelussa ovat ne eliöryhmät, jotka on mainittu aiemmissa raporteissa (katso lähdeluettelo). On huomattava, että osa selvityksistä koski laajempaa aluetta kuin Rykmentin puiston kaava-alue.

Tarkastelun lyhenteet: D1, lintudirektiivin laji

NT, near threatenet, silmälläpidettävä

VU, vulnerable, vaarantunut

### Kasvillisuus- ja luontotyypit

Kasvillisuus- ja luontotyyppiselvitysten päivittämistä vaikeuttaa se, että alueen koko lajistoa ei ole raporteissa lueteltu. Arvokkain lajisto on mainittu, samoin kuvioiden tyyppilajisto.

Aiemmissa selvityksissä musta-apila oli ainoa alueella havaittu silmälläpidettävä putkilokasvilaji. Musta-apilan luokitus on edelleen sama.

Tehdyissä selvityksissä Hyrylän varuskunta-alueelta ei löydetty luonnonsuojelulain 29 §:n suojeltuja luontotyyppisiä eikä metsä- tai vesilain mukaisia suojeltavia kohteita. Luontotyyppien uhanalaisuutta ei ole raporteissa selkeästi arvioitu, mutta alueen luontotyyppisiin luetellaan toisessa raportissa kuuluvaksi mm. lehtomaisia kankaita. Näistä osa on Etelä-Suomessa luokiteltu silmälläpidettäväksi, osa ei (Raunio ym. 2008). Erot ovat lähinnä puuston iässä sekä pääpuulajissa. Koska sitä ei ole erikseen raporteissa tähdennetty, oletan lehtomaisten kankaiden olleen tyyppiltään yleisempiä, ei silmälläpidettäviä.

### Linnusto

Linnustonselvityksessä (2006-2007), mainitaan mm, seuraavassa taulukossa olevat arvolajit. Koko lajisto oli myös dokumentoitu lajilistana, joten vertailu onnistui hyvin.

Laji	Vanha	Uusi luokitus	Lisähuomioita
kottarainen	NT	-	
palokärki	D1	D1	Havaittiin alueella myös huhtikuussa 2012
pikkutikka	VU	-	
pyy	D1	D1	
tiltaltti	VU	-	
kivitasku	NT	VU	Pesinyt ampumaradalla
käki	NT	-	
käenpiika	VU	NT	
leppälintu			Suomen vastuulaji
mehiläishaukka	D1 NT	D1 VU	
pikkulepinkäinen	D1 NT	D1	
Punavarpunen		NT	1 reviiri
Sirittäjä		NT	11 reviiriä, keskittymä Mäyräkorvessa, tämän kaava-alueen ulkopuolella

Linnuston osalta merkittävää on, että aiemmin alueella olleista uhanalaisista lajeista monen luokitus on laskenut. Kivitaskun ja mehiläishaukan luokitus on tiukentunut, molemmat ovat nyt vaarantuneita. Olennainen muutos on myös sirittäjän luokitus silmälläpidettäväksi. Lintuselvitysraportin mukaan sirittäjät olivat kuitenkin keskittyneet Mäyräkorpeen, Sammalojan eteläpuolelle eli tämän kaava-alueen ulkopuolelle. Alueella olleet reviirit olivat Myrtinsuolla tai sen itäpuolella.

Tämän kaava-alueen osalta uhanalaisuuden muutoksilla ei ole kovin suurta merkitystä ja aiemmissa raporteissa annetut suositukset pätevät edelleen. Myrtinsuon alue on kaavassa jätetty viheralueeksi alueen keskelle. Linnustonselvityksessä mainitut arvokkaimmat alueet ovat pääosin tämän kaava-alueen itäpuolella, ja mm. sirittäjien esiintymä olisi hyvä huomioida niin, että metsäalue säilyisi rakentamisen välissä.

### *Lepakot*

---

Kaikki Suomessa havaitut lepakot ovat rauhoitettuja ja EU:n luontodirektiivin suojelemia. Suomen uhanalaisuusluokituksessa lepakoista vain ripsisiippa on luokiteltu, laji on erittäin uhanalainen.

Verrattuna aiempiin selvityksiin, lepakoiden osalta ei ole tapahtunut muutoksia. Kaikki lepakot ovat EU:n lainsäädännön suojaamia lisääntymis- ja levähdyspaikkojen osalta, vaikka ne eivät Suomen kansallisessa tarkastelussa olekaan uhanalaisia.

Alueelta ei ollut tiedossa suojeltavia lisääntymis- ja levähdyspaikkoja. Lepakoiden osalta alueen arvo ei selvitysten valossa poikkea tavanomaisista asutusten lähimetsistä eivätkä lepakot nykytiedon valossa ole este kaavan toteuttamiselle.

### *Perhoset*

---

Alueen luontoselvityksissä mainitaan EU:n luontodirektiivin laji kirjoverkkoperhonen sekä piennarkentäkääriäinen. Kirjoverkkoperhonen ei edelleenkään ole Suomen uhanalaisuusluokitukseen kuuluva laji, piennarkentäkääriäisen luokitus on sama kuin aiemmin, silmälläpidettävä.



Perhosten osalta suositukset ovat samat kuin raporteissakin, lajien elinympäristöjä tulisi säilyttää monipuolisesti alueella, mutta kaavan toteuttamiselle ei ole estettä..

## Yhteenveto

Rykmentinpuiston kaava-alueen osalta muutokset uhanalaisuusluokituksissa eivät vaikuta olennaisesti aiempien selvitysten tuloksiin ja suosituksiin. Itäosan metsäalueen, sekä alueen itäpuolella olevien metsien lintulajeista petolintujen mahdolliset pesäpaikat tulisi säilyttää, samoin sirittäjien suosima metsäalue.

## Lähteet:

Honkala, J. & Niiranen, S. 2007: Tuusulan Kehä IV:n ja Sulan alueiden linnustotutkimus 2007. Tuusulan kunta, Keski- ja Pohjois-Uudenmaan lintuharrastajat ry. Apus

Nieminen, M. & Schrader, M. 2007: Liito-oravaselvitykset Tuusulassa keväällä 2007. Tuusulan kunta, Faunatica.

Nieminen, M. ym. 2007: Hyrylän varuskunta-alueen luontoselvitykset 2006-2007. Tuusulan kunta, Faunatica Oy.

Rassi, P. Alanen, A., Kanerva, T. & Mannerkoski, I. (toim. ) 2001: Suomen lajien uhanalaisuus 2000. Ympäristöministeriö ja Suomen ympäristökeskus, Helsinki. 432 s.

Rassi, P., Hyvärinen, E., Juslén, A. & Mannerkoski, I. (toim./eds.) 2010: Suomen lajien uhanalaisuus – Punainen kirja 2010. Ympäristöministeriö & Suomen ympäristökeskus, Helsinki. 685 s.

Raunio, A., Schulman, A. & Kontula, T. 2008: Suomen luontotyyppeiden uhanalaisuus. Suomen ympäristö 8/2008.

Routasuo, P. 2006: Hyrylän varuskunnan harjoitus-alueen liito-oravat. Ympäristösuunnittelu Enviro Oy.

Vauhkonen, M. 2005: Hyrylän varuskunta-alueen luontoselvitys. Ympäristösuunnittelu Enviro Oy.