



**RAKENNUSHISTORIALLINEN SELVITYS  
KIRKONKYLÄN KOULU, TUUSULA**

Tengbom Oy 09.02.2018



## TYÖN TILAAJA

Tuusulan kunta  
Pia Sjöroos, kaavoituspäällikkö

## TYÖN LAATIJA

Tengbom Oy  
Satu Lavinen, Iida Räsänen, Elina Kataja



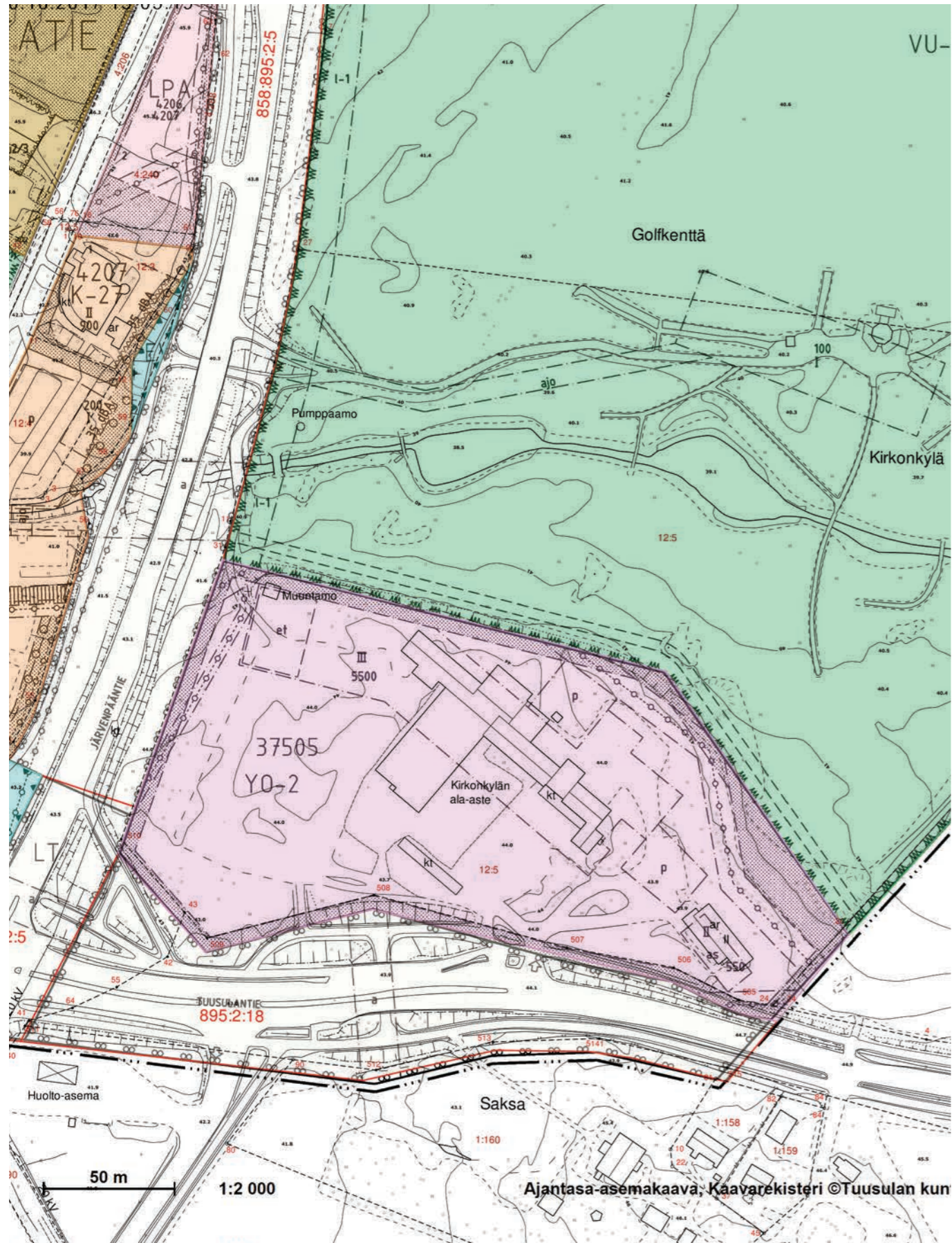
## SISÄLLYSLUETTELO

<b>SISÄLLYSLUETTELO</b>	<b>3</b>	<b>4 ASUNTOLARAKENNUS</b>	<b>47</b>
<b>1 JOHDANTO</b>	<b>5</b>	4.1 TIIVISTELMÄ	47
1.1 KIIINTEISTÖN PERUSTIEDOT	5	4.2 ULKOTILA	47
1.2 TEHTÄVÄN KUVAUS	6	4.3 SISÄTILA	51
<b>2 HISTORIA</b>	<b>6</b>	<b>5 YHTEENVETO</b>	<b>52</b>
2.1 KOULU 1950-LUVUN SUOMESSA	6	5.1 ARVIO SÄILYNEISYYDESTÄ	52
2.2 KOULURAKENNUS 1950-LUVULLA	7	5.2. ARVIO RAKENNUSTAITEELLISESTA JA KULTTUURIHISTORIAALLISESTA MERKITYKSESTÄ	52
2.3 KOULUSUUNNITTELU ENNEN JA NYT	9	<b>LÄHTEET</b>	<b>53</b>
<b>3 KIRKONKYLÄN KOULU</b>	<b>13</b>		
3.1 TIIVISTELMÄ	13		
3.2 VUODEN 1957 UUDISRAKENNUS	15		
3.2.1 RAKENNUSHANKKEEN TAUSTAA	15		
3.2.2 ULKOTILA	17		
3.2.3 SISÄTILA	23		
3.3 VUODEN 1989 LAAJENNUS JA SISÄTILA- MUUTOKSET	27		
3.3.1 ULKOTILA	27		
3.3.2 SISÄTILA	31		
3.4 VUODEN 2007-2008 LAAJENNUS JA SISÄTILAMUUTOKSET	33		
3.4.1 ULKOTILA	35		
3.4.2 SISÄTILA	37		
3.5 NYKYTILANNE	38		

**Kannen kuva:** Viljo Laiho

**Raportin kuvat ja kaaviot ellei toisin mainittu:** Satu Lavinen, Iida Räsänen 3.11.2017/ 8.11.2017

**Raportin taitto:** Iida Räsänen



Yllä: kuva 2. Kirkonkylän koulun tontin nro. 37505 ajantasa-asemakaava ja pohjakartta 1:2000. Lähde: Tuusulan karttapalvelu (hakupvm 21.11.2017)

# 1 JOHDANTO

## 1.1 KIINTEISTÖN PERUSTIEDOT

**Kohde:** Kirkonkylän koulu ja asuinrakennus

**Osoite:** Tuusulantie 131, 04310 Tuusula

**Pääsuunnittelija:** (1957) Rakennustoimisto Heikki Siikonen  
(1989) Arkkitehtitoimisto Kaupunkisuunnittelu Oy  
(2007) Arkkitehtitoimisto Kaupunkisuunnittelu Oy/ Suunnittelutoimisto Heikki Halsti Oy  
(2008) Suunnittelutoimisto Heikki Halsti Oy

**Rakennuttaja:** Tuusulan kunta

**Rakennusluvan myöntämisaikajankohta:** 1957

**Rakennuksen käyttöönoton ajankohta:** 1958

**Alkuperäinen käyttötarkoitus:** Kansakoulu ja opettajain asuinrakennus

**Rakennukseen ja sen käyttöön liittyvät muutokset:** Opettajien asuntolarakennus 1959. Koulurakennuksen laajennusosa 1989. Koulurakennuksen laajennusosa 2009.

**Nykyinen käyttötarkoitus:** Suomenkielinen alakoulu ja asuinrakennus

**Omistus:** Tuusulan kunta

**Kaavatilanne:** Maakuntakaavassa alue on taajamatoimintojen aluetta.

Yleiskaavassa 2010 alue on osoitettu PY-alueeksi.

Aluetta koskee Hyrylän laajentumissuunnat-osayleiskaava (HyLa), jossa alue kuuluu viivoitettuun asemakaava-alueeseen. Alueelle ei ole osoitettu käyttötarkoituserkintää. HyLa-osayleiskaava ei koske asemakaavoitettuja alueita.

Strategisen yleiskaavan 2040 luonnoksessa alue on osoitettu P-merkinnällä palveluiden alueeksi.

Kiinteistöllä on voimassa asemakaava vuodelta 1988, jossa se on osoitettu merkinnällä YO-2 opetustoimintaa palvelevien rakennusten korttelialueeksi.

**Kohteen koko:** (1957) 2000 m<sup>2</sup>  
(1989) 3290 m<sup>2</sup>  
(2007) 4890 m<sup>2</sup>

**Suojelutilanne:** Ei suojelumerkintöjä. Tuusulan kulttuurimaisema ja rakennuskanta -inventoinnissa (2014) Kirkonkylän koulun rakennus on osoitettu merkittäväksi (II luokan) kohteeksi.



Yllä: kuva 3. Ilmakuva Tuusulasta. Lähde: Google Maps (hakupvm 21.11.2017)

Kirkonkylän koulu

Kirkonkylän koulun opettajain asuntolarakennus

## 1.2 TEHTÄVÄN KUVAUS

Selvitys on yleispiirteinen tarkastelu, jonka tavoitteena on muodostaa käsitys koulurakennuksen rakennustaiteellisista arvoista ja säilyneisyydestä. Selvitys tuottaa tietoa tulevan suunnittelun ja päätöksenteon pohjaksi. Työ on suoritettu yhdistämällä paikan päällä tehtyjä havaintoja kirjallisuus- ja arkistolähteisiin.

## 2 HISTORIA

### 2.1 KOULU 1950-LUVUN SUOMESSA

1950-luvun Suomessa koulurakennuksista oli huutava pula. Teollistuminen, kaupungistuminen, karjalaisen siirtoväen asuttaminen, yleinen oppivelvollisuus ja suurten ikäluokkien varttuminen oppivelvollisuuskäynnä 1950-luvun alussa tarkoittivat, että Suomi joutui rakennuttamaan vuosikymmenen alussa ennätysmäärän kouluja uusille oppilas- ja opiskelijamassoille. Koulut olivat sodan jälkeen selvästi eniten rakennettu julkinen rakennustyyppe<sup>1</sup>. Laajimmillaan kansakouluverkosto oli 1960-luvulle tultaessa<sup>2</sup>.

<sup>1</sup> Suomen arkkitehtuurimuseo, 2017

<sup>2</sup> Syväoja, 2004

1950-luvulla Suomessa oli käytössä rinnakkaiskoulujärjestelmä. Ensimmäiset vuodet käytiin kansakoulussa, jonka jälkeen osa oppilaista jatkoi kansakoulussa ja edelleen jatko-opetuksessa, osa puolestaan pyrki oppikouluun ja sitä kautta lukioon ja ylioppilaaksi. Kansakoulu ja sen jatkoluokat johtivat ammatilliseen koulutukseen ja käytännön ammatteihin, oppikoulu mahdollisti opiskelun yliopistossa ja korkeakoulussa.<sup>3</sup>

<sup>3</sup> Jetsonen

### 2.2 KOULURAKENNUS 1950-LUVULLA

#### Aatteet ja tavoitteet

1950-luvulla henkinen ilmapiiri muuttui Suomessa, ja tämä näkyi myös muutoksena pedagogisissa ihanteissa. Koulua ei enää nähty ainoastaan kurinpitolaitoksena: sen sijaan keskeiseksi tavoitteeksi muodostuivat lapsen yksilöllisyyden ja tarpeiden arvostaminen sekä oikeanlainen motivointi<sup>4</sup>. Ihanteista huolimatta käytännössä opettaja opetti yhä kateederilta käsin ja oppilaat istuivat pulpettiriveissä.

Ajan vallitsevat kouluarkkitehtuurin ihanteet kiteytettiin 1950-luvun lopulla seuraavasti: pyrkimys inhimillisen, valoisan ja tarkoituksenmukaisen ympäristön luomiseen koulutyölle ottamalla huomioon myös maasto ja rakennusta ympäröivä luonto<sup>5</sup>. 1950-luvun kouluarkkitehtuuria leimasivat toisaalta tiukat taloudelliset rajoitukset, toisaalta uudet, kokeilevat ratkaisut tilojen järjestyksessä, valaistuksessa ja luokkahuoneissa.

<sup>4</sup> Suomen arkkitehtuurimuseo, 2017

<sup>5</sup> Jetsonen



Kansakoulujen rakennuttamisesta vastasivat kunnat. Valtio tuki rakentamista avustuksin ja lainoin – hyväksytyjen kustannusten puitteissa. Esimerkiksi maalaiskuntien kansakoulujen erilliset ruokasalit eivät olleet valtionavustuksen puitteissa ennen 1960-lukua, joten kansakouluissa ruokailu hoidettiin luokahuoneissa, voimistelusalissa tai auloissa. Koulurakennusten suunnitelmia saivat laatia vain riittävän asiantuntevat henkilöt. Myös tyyppiirustuksia käytettiin. Vuosikymmenen tyypillisin koulutalo oli kolmikerroksinen kivikoulu<sup>6</sup>.

### Tilaratkaisut

Vaikka kansakoulun ja oppikoulun erilaiset opetusohjelmat johtivat erilaisiin tilaratkaisuihin, toimi kummassakin koulu- muodossa tilaohjelman perusyksikkönä luokkahuone. Opetusmuodon takia suositettiin neliskulmaista luokkahuoneiden pohjaratkaisua. Muita maaseutukansakoulun tyypillisiä tiloja olivat yhdistetty voimistelu- ja juhlasali, puku- ja suihkutilat, käsityötilat, luonnontiedon luokka, koulukeittiö, kirjasto- ja kerho huone, opettajainhuone, aula ja käytävät, sekä wc:t, joihin usein oli sisäänkäynti ulkoa. Kaupungeissa koulujen tilaohjelma oli monipuolisempi ja sisälsi enemmän erikoisluokkia ja -tiloja.<sup>7</sup>

Tilojen tyypillinen jäsentely perustui luokkahuoneiden riville, joista muodostuva siipi oli joko keski- tai sivukäytävällinen. Voimistelusalit oli usein omassa siivessään. Siivet sijoitettiin joko porrastetusti tai poikittain toisiinsa nähden, maastonmuotoja myötäillen. Siivet olivat usein keskenään eri korkuisia, erilaisten tilojen vaihtelevista kerroskorkeuksista ja -luvuista johtuen. Rakennusmassa sommiteltiin rajaamaan valoisaan ilmansuuntaan avautuvaa koulupihaa. Kansakoulutontille sisällytettävä leikkikenttä tuli valtionavun piiriin 50-luvun lopulla. Myös urheilukenttä pyrittiin sijoittamaan koulun välittömään läheisyyteen.

1950-luvulla kokeiltiin myös muutamia uudenlaisia koulurakennuksen pohjaratkaisuja. Hallikoulussa luokkahuoneet ryhmiteltiin monikäyttöisen keskushallin ympärille. Toinen uusi tyyppi oli solukoulu, jossa luokat jaettiin useamman, omalla sisäänkäynnillä varustetun pienemmän aulan yhteyteen. Näin vältettiin pitkien käytävien ja isojen tilojen hälyisyys.

Opettajien ja talonmiehen asunnot olivat tyypillinen osa koulukokonaisuutta 50-luvulla. Asunnot sijoitettiin joko erilliseen siipeen koulurakennukseen, tai omaksi asuinrakennukseen koulun pihapiiriin.

### Ulko- ja sisäarkkitehtuurin tyypillisiä piirteitä

1950-luvulla koulurakennuksista tahdottiin matalia, yksi- tai kaksikerroksisia massoja. Monumentaalisuusvaikutelma väheni. Muuan muassa mallikouluja 1950-luvulla suunnitellut arkkitehti Jorma Järvinen totesi, että yksikerroksinen koulu on yhtä halpa kuin kolmikerroksinen ja että luokkahuoneiden muoto saadaan siinä vapaammaksi. Valaistus voidaan järjestää

<sup>6</sup> Jetsonen  
<sup>7</sup> ibid.

luokkiin kahdelta puolelta. Rakennuksiin ”*saadaan suurempi viihtyvyys ja mittakaava, joka on sopuoinnussa sen käyttäjien, lasten, kanssa ja liittyy paremmin luontoon ja maaseudulla tai kaupunkien omakotialueilla myös läheisiin naapureihin.*”<sup>8</sup>.

1950-luvulla rakennusten materiaalivalinnoissa korostuivat kestävyys ja luonnollisuus. 1940- ja 1950-luvun arkkitehtuurin romantiikka perustui materiaalien ja yksityiskohtien variointiin – ulkoasu oli tarkoituksenmukainen, mutta sitä chostetiin periaatteella ”kauneutta arkeen”. Puhtaaksimuuratun tiilen ja rappauspinnan vaihtelu julkisivuissa oli ajan hengen mukaista. Kerrostalolle romanttista ilmettä antoivat sisäänkäynnin tiili-, laatta- tai luonnonkiviverhoilu ja koristeelliset yksityiskohdat parveke- ja porraskaiteissa<sup>9</sup>. Samoja rakennusmateriaaleja ja ilmaisukeinoja käytettiin myös koulurakentamisessa.

Ulkoarkkitehtuurin tyypillisiä piirteitä vuosikymmenen alkupuolella olivat rapatut julkisivut, liuskekivikoristeet- tai sokkelit sekä joko tiiliset tai peltiset harjakatot. Monikerroksisen luokkahuonerivistön tunnisti ulkoa päin säännöllisistä ikkunariveistä, voimistelusiiven puolestaan korkeista ikkunoista. Keskiikätyvällisen koulun päädyssä oli korkea lasipinta, sivukäytävällisessä mallissa käytävän puolen erotti poikkeavasta aukotuksesta. Välituntikatos ja sisäänkäynti detaloitiin huolella. Paikallisen lämmitysratkaisun takia rakennuskokonaisuuteen kuului yleensä myös savupiippu.

1950-luvun loppupuolella rakennuksen horisontaalisuus korostui entisestään. Katot loivenivat ja ikkunat sommiteltiin nauhoiksi. Julkisivumateriaalina olivat edelleen rappaus ja tiili, mutta myös uudet materiaalit tekivät tuloaan, kuten asbestisementtituotteet, betonilaatat ja profiloidut metallilevyt.

50-luvulla koulurakennusten valaistusta pidettiin tärkeänä osana kouluhygieniää<sup>10</sup>. Matalissa koulurakennuksissa harjakatto korvattiin esimerkiksi vastakkaisilla tai epäsymmetrisillä pulpettikatoilla, jotka mahdollistivat yläikkunat ja siten halutun valon sisätiloihin. Käytävälle saatettiin sijoittaa myös kattoikkunoita, jota kautta valoa saatiin myös luokkahuoneisiin.

Portaikkojen, aulatilojen ja käytävien lattiamateriaalivalinta oli mosaiikkibetoni, luokkahuoneissa puolestaan linoleum-matto tai 50-luvun loppupuolella myös muovipohjaiset lattialaatat. Aulatilaja ja porrastiloja koristeltiin materiaalivalinnoilla ja yksityiskohdilla: esimerkiksi ovien pieliä päällystettiin keraamisilla laatoilla sekä rappauksen ja maalauksen rinnalle tehtiin puhtaaksi muurattuja tiilipintoja. Kyljelleen muurattua reikätiiltä käytettiin koristeellisen ilmeen antavana akustoivana verhouksena. Sisätilojen värimaailma oli yleensä yhdistelmä vaaleita maalipintoja ja rakennusmateriaalien luonnollisia värejä. Tehokeinona portaikkojen pinnakaiteet saatettiin maalata voimakkaalla sävyllä. Monikerroksisten koulujen portaikkojen pinnakaiteiden detaloitiin kiinnitettiin erityistä huomiota. Koulurakennuksille tyypillinen yksityiskohta oli portaan käsijohteessa oleva pystyosa, joka esti kaidetta pitkin liukumisen. Myös taidetta hankittiin:

<sup>8</sup> ibid.  
<sup>9</sup> ibid.  
<sup>10</sup> ibid.

tyypillisin taidehankinta oli seinämaalauk aulassa tai portaikossa tai reliefi julkisivussa.<sup>11</sup>

Tilallista vaihtelua luovat eri tilojen välillä olevat tasoerot. Samoin alakatot olivat vaihtelevia, toisinaan ylälaattarakenteisten välipohjien palkistot saatettiin jättää näkyviin, toisinaan katto- muoto voitiin näyttää sisätiloissa, jolloin ylimmän kerroksen luokkatilat olivat vinokattoisia.

Tilojen akustiikkaan alettiin kiinnittää huomiota, esimerkiksi rei’itettyjen kipsilevyjen ja muiden äänenvaimennuslevyjen käyttö yleistyivät.

### Rakennustavat ja materiaalit

Koulujen rakennustapa koki muutoksen 1950-luvun kuluessa. Vuosikymmen alussa runkomateriaalina käytettiin pääasiassa tiiltä, loppupuolella oltiin siirrytty jo teräsbetoniin. Maaseudun pienemmät koulut rakennettiin edelleen puusta. Vallitseva toteutustapa oli paikallarakentaminen. Vuosikymmenen loppupuolella käytettiin jo jossain määrin erilaisia esivalmistettua ulko- ja väliseinäelementtejä.<sup>12</sup>

### Talotekniikka

50-luvulla koulurakennusten talotekniset järjestelmät olivat yksinkertaisia. Luokat tuuletettiin välituntien aikana oppilaiden ollessa ulkona. Painovoimaista ilmanvaihtoa saatettiin tehostaa koneellisella poistoilmanvaihdolla, lähinnä voimistelusalissa, ruokailutilassa ja keittiössä.<sup>13</sup>

Yleinen lämmitystapa oli keskuslämmitys pannuhuoneineen ja pattereineen, toisinaan myös lattialämmitys. Maaseudun pienissä kouluissa oli käytössä edelleen uunilämmitys. Kuulutukset ja aamunavaukset lähetettiin keskusradion kautta.<sup>14</sup>

<sup>11</sup> ibid.  
<sup>12</sup> ibid.  
<sup>13</sup> ibid.  
<sup>14</sup> ibid.

## 2.3 KOULUSUUNNITTELU ENNEN JA NYT

### Aatteet ja tavoitteet

Pedagogiset menetelmät muuttuivat vuosikymmenien mittaan ja muutokset edellyttivät myös koulurakennuksilta joustavuutta ja muunneltavuutta. Peruskouluun siirryttiin asteittain, ensin Lapin läänissä vuonna 1972, lopuksi pääkaupunkiseudulla 1977. Oppikoulut lakkautettiin peruskouluun siirtymisen yhteydessä. Aineluokka eli kiertojärjestelmä yleistyi yläasteen kouluissa ja lukioissa. Eri oppiaineilla oli omat opetustilansa, joihin oppilaat välituntien aikana siirtyivät.<sup>15</sup> Uusiin kouluihin rakennettiin kirjastoja ja auditorioita, joissa koko koulu saattoi kokoontua yhtä aikaa. Iso toiminnallinen muutos oli juhlasali-ruokasali-tilan tuominen koulun ytimeen. Niin ikään uutuus oli ns. maisemaluokka, joka voitiin jakaa liikuteltavilla väliseinillä pienempiin osiin.

*Innovaatorahoituskeskus Tekesin* (nyk. *Business Finland*) käyttäjälähtöiset tilat -raportin mukaan oppimisympäristöjen kehittymisen lähtökohtana on muuttunut käsitys tiedosta ja oppimisesta. Oppijat nähtiin ennen tiedon kuluttajina, jotka omaksuivat tietoa luokassa kuuntelemalla opettajaa. Tämän päivän oppimisympäristö puolestaan kannustaa oppilaita aktiiviseen, osallistuvaan oppimiseen, jossa oppija itse on myös tiedon tuottaja. Oppiminen nähdään luonteeltaan sosiaalisena tapahtumana, joka voi sattua missä tahansa, jopa silloin, kun oppimiselle ei ole mitään erityistä tarvetta.<sup>16</sup>

Marko Kuuskorpi kuvaa kasvatustieteen väitöskirjassaan ”Tulevaisuuden fyysisestä oppimisympäristöstä” aatteiden ja tavoitteiden muutosta seuraavasti: ”*Vaikka opetustilan merkitys koettiin ilmeisenä, painottui tutkimustuloksissa yksittäisen tilan pedagogi- nen yhteys olemassa olevaan tilakokonaisuuteen, jossa erikokoiset yhdisteltävät tilat ja niiden väliset toiminnalliset alueet muodostavat yhtenäisemmän monitoimialueen.*” Tutkimuksen keskeisenä tuloksena hahmottui opetustila, joka tarjoaa mahdollisuuden muodollisten ja epämuodollisten yksilö- ja ryhmätyömuotojen sekä eri opetusmenetelmien ja oppimistapojen joustavaan käyttöön.<sup>17</sup>

Kirjasidonnaisuudesta, passiivisesta opetustilakulttuurista tai ”autonomisista luokkahuoneista” on toisin sanoen siirrytty ajatteluun, missä oppimisympäristö avautuu viereisiin tiloihin ja kalustus ja teknologia tukevat oppimista<sup>18</sup>.

### Tilaratkaisut ja arkkitehtuuri

Koulujen arkkitehtonisessa suunnittelussa 2010-luvulla vallitsevat aatteet ja tavoitteet johtivat siihen, että tavoitteeksi tuli suunnitella joustavia, erilaisia oppimisen tapoja mahdollista- via tiloja. Oppimisen tapa on siirtynyt yksin pääntäämisestä ryhmätöihin ja tekemisen kautta oppimiseen sekä ongelman- ratkaisuun. Koulusuunnittelussa voi jopa kuulla työympäristö-

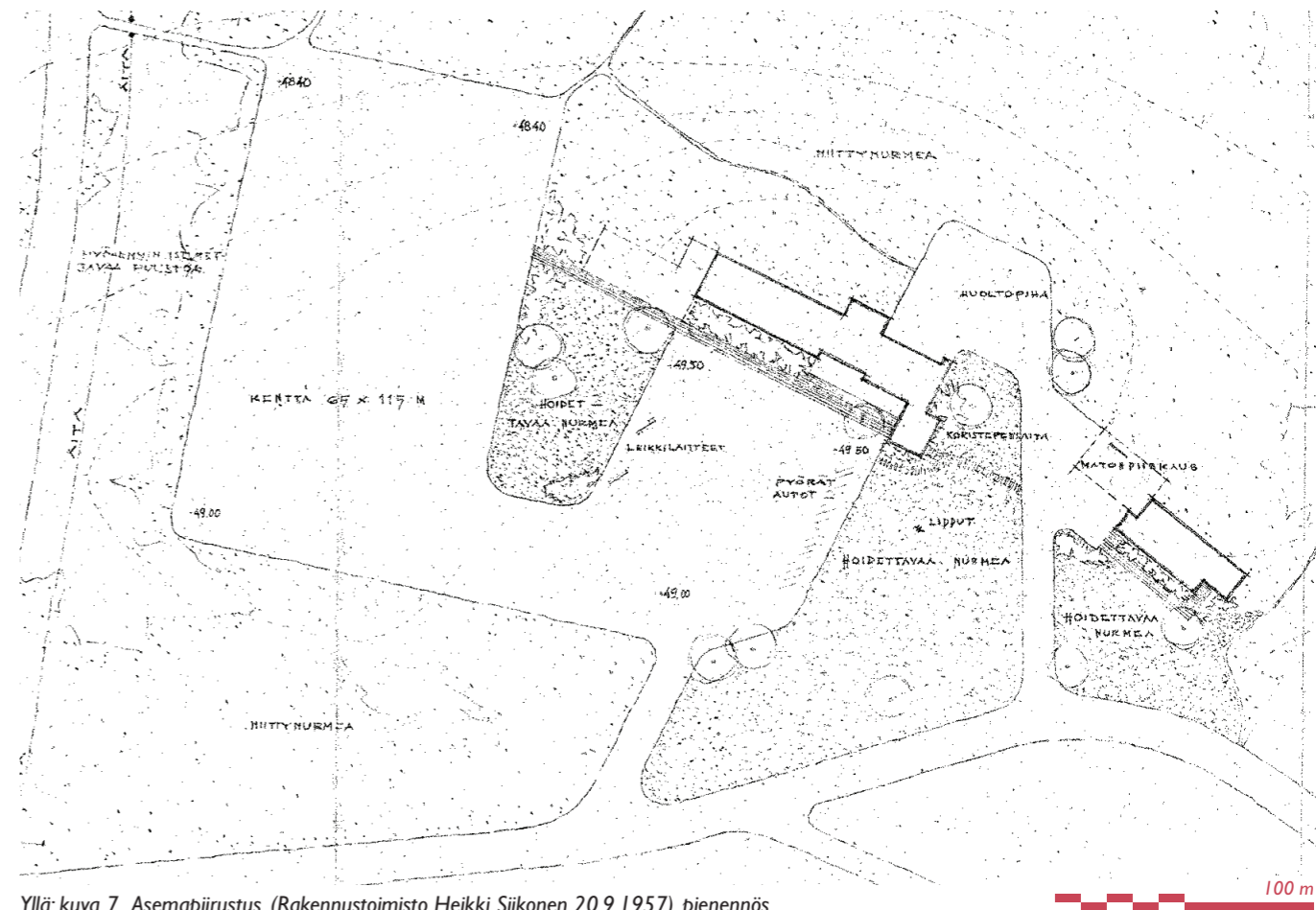
<sup>15</sup> http://www.mfa.fi/koulurakentaminen\_1970  
<sup>16</sup> Tekes, s.41-42  
<sup>17</sup> Kuuskorpi, 4.  
<sup>18</sup> Kuuskorpi, s. 109, 167



*Yllä: kuva 4. Kirkonkylän koulu, Tuusulantie 131, koulurakennus ja pihapiiri, myös Saksan tilaa, tie ja peltoa. Kuvausaika: kesä 1958-1959  
Kuvaaja: tod.näk. Vilho Laiho*



Yllä ja alla: kuva 5 ja 6. Kirkonkylän koulu ja asuinrakennus.  
Kuvausaika: talvi 1958-1959  
Kuvaaja: tod.näk. Vilho Laiho



Yllä: kuva 7. Asemapiirustus, (Rakennustoimisto Heikki Siikonen 20.9.1957), pienennös

suunnittelusta (eng. activity based) tuttuja kaikuja. Kouluihin suunnitellaan erilaisille oppimistilanteille ja -tavoille sopivia tilallisia puitteita: tehdään sekä vetäytymistiloja keskittymistä vaativaan hiljaiseen työhön, että puhelinkoppeja, kokoustiloja ja isoja tiloja ryhmätyötä varten.<sup>19</sup>

Koulurakennusten käyttäjäkunta on laajentunut: koulut halutaan suunnitella niin että ne palvelevat niin peruskoulu-opetuksen kuin alueen asukkaiden tarpeita. Päivisin tilat ovat opetuskäytössä, ja koululaisten iltapäivätoimintakäytössä. Illalla tilat ovat asukkaiden kokoontumis- ja harrastuskäytössä. Usein kouluun yhteyteen tehdään nuorisotalon tiloja, kirjasto sekä päiväkotit. Ne tehostavat tilojen käyttöä ja laajentavat käyttöaikaa.

1950-luvulla kehitetty solumalli on edelleen ajankohtainen. Nykykoulut ovat entistä suurempia kooltaan ja oppilasmäärältään, niissä saattaa olla 700-800 oppilasta. Jotta koulurakennuksista ei tulisi vaikeasti hahmotettavia, hälyisiä ja suuruuttaan pelottavia, niitä pyritään tyypillisesti jakamaan osiin: tehdään koulurakennukseen ”sormia ja siipiä”, joiden väliin muodostuu suojaisia ja houkuttelevia piha-alueita. Tiloista on yhteys ulos isojen ikkunoiden kautta. Tärkeiksi nähdään myös tilojen väliset yhteydet. Viihtyvyyden, jopa elämyksellisyyden merkitys [oppimistulosten kannalta] on tunnustettu ja peräänkuulutetaan suunnitteluratkaisuissa.

<sup>19</sup> Joenniemi/Yle, hakupvm 10.11.2017

### 3 KIRKONKYLÄN KOULU

#### 3.1 TIIVISTELMÄ

Kirkonkylän koulu sijaitsee näkyvällä paikalla Tuusulantien ja Järvenpääntien risteyksessä. Pohjoisesta se rajautuu golfkenttään, idästä peltomaahan, etelästä Tuusulantien ja Saksan tilaan, lännestä Järvenpääntien ja Tuusulan Golf-klubin rakennukseen.

Koulurakennuksen suunnitelmat laati Rakennustoimisto Heikki Siikonen.

Rakennusmestari Heikki Siikonen oli aikansa merkittävä maaseuturakentamisen vaikuttaja sekä tuottelias ja monipuolinen suunnittelija. Hän laati kaksi rakennusopasta, ”Pienviljelijän rakennusopin” vuonna 1926 sekä ”Millaiseksi rakennan taloni” vuonna 1929. Siikonen kunnostautui myös tyyppiopirustusten laatijana: hänen kädenjälkeään on ”Pientilojen rakennuspiirustuksia, valintaopas” vuodelta 1932.<sup>20</sup> Erityisesti Hyvinkäällä vaikuttaneen Siikosen rakennustuotanto on laaja.<sup>21</sup>

Alkuperäinen koulurakennus rakennettiin vuosina 1957-1958, Koulukompleksiä täydennettiin opettajin asunorakennuksella vuonna 1959. Vuonna 1989 koulurakennukseen tehtiin

<sup>20</sup> Mattjus, 2014, s. 2, 59-60

<sup>21</sup> Aamuposti 1.12.2013, hakupvm. 8.2.2018

laajennusosa, jonka suunnittelijana toimi Arkkitehtitoimisto Kaupunkisuunnittelu Ab. Toinen laajennusosa valmistui 2007–2009,<sup>22</sup> jonka suunnitelmista vastasi ensin Arkkitehtitoimisto Kaupunkisuunnittelu Oy ja myöhemmin Suunnittelutoimisto Heikki Halsti Oy.

Siikosen laatima koulurakennus on ajalleen ominainen. Se on pohjakaavaltaan pitkänomainen suorakaide, joka on 1940–50-lukujen julkiselle arkkitehtuurille tyypillisesti jaettu neljään, osin lomittaiseen osaan. Rakennus on kaksikerroksinen ja siinä on harjakatto. Keskiosassa on muita osia korkeampi ja pulpettikattoinen. Myös sen tiilikoristelu ja aukotus poikkeavat rakennuksen siivistä. Keskiosassa oli koulun keittiö, ala- ja yläaula sekä opettajainhuone. Länsisiivessä oli molemmissa kerroksissa sivukäytävän varrelle sijoitettuja luokkia, itäsiivessä veistosali, vahtimestarin asunto sekä toisessa kerroksessa juhla- ja voimistelusalit sekä niihin liittyvät pukuhuoneet. Koulun vieressä on erillinen opettajien asuinrakennus ja laaja pihamaa. Rakennus sijaitsee hyvin näkyvällä paikalla ja muodostaa maisemallisen kiintopisteen. Koulu edustaa 1950-luvun kouluarkkitehtuurin tyypillisiä piirteitä ja tavoitteita.<sup>23</sup>



Yllä: kuva 8. Kirkonkylän koulu  
Kuvaus aika: talvi 1950-1959  
Kuvaaja: tod.näk. Vilho Laiho

<sup>22</sup> Kulttuurimaisema ja rakennuskanta, 2014  
<sup>23</sup> ibid.



Yllä: kuva 9. Kirkonkylän koulun eteläjulkisivu, luokkahuonesiipi

## 3.2 VUODEN 1957 UUDISRAKENNUS

### 3.2.1 RAKENNUSHANKKEEN TAUSTAA

Kuten muuallakin sotien jälkeisessä Suomessa, myös Tuusulassa väestö- ja sitä kautta oppilasmäärät paisuivat. Kuten edellisessä luvussa on mainittu, tähän vaikuttivat siirtoväen asuttaminen sekä suurten ikäluokkien varttuminen oppivelvollisuusikäen, sekä myös se, että luokkakohtaisia oppilasmääriä pienennettiin yläkouluissa 50:stä 40:neen ja alakouluissa 40:stä 34:ään. Kansakouluihin lisättiin 7. luokkaa.

1940-luvulla Tuusulassa ei oltu rakennettu yhtään uutta koulua, joten 1950-luvulle tultaessa niiden tarve oli suuri: kouluja rakennettiin yhtämittaa melkein koko vuosikymmenen. Kun yksi valmistui, aloitettiin toinen.<sup>24</sup>

Vain kolme vuotta suuren keskuskansakoulun valmistumisesta Hyökkälään oppilasmäärät olivat kasvaneet sellaisiksi, että Kirkonkylään tarvittiin uusi koulurakennus<sup>25</sup>. Vuonna 1954

<sup>24</sup> Rosenberg, 1998, s. 363  
<sup>25</sup> Rosenberg, 1998, s. 366

muodostettu Kirkonkylän koulupiiri, joka sisälsi Hyrylän ja Hyökkälän, päätettiin jakaa kolmeen osaan: Kirkonkylän, Hyrylän ja Perä-Hyrylän (nyk. Riihikallio) koulupiireihin. Uusi keskuskoulu jäi Hyrylän piiriin, joten Kirkonkylään ja Perä-Hyrylään oli rakennettava uudet koulut.

Sotien jälkeen Kirkonkylän itäosaan oli kasvanut uusi 300 hehtaarin laajuinen Mattilan asuinalue, joka ohjasi koulun sijoittamista kirkolta idemmäksi. Sopiva paikka löydettiin kunnantalon läheisyydestä, jossa oli valmiina kunnan aiemmin hankkima tonttialue Keravantien varressa (nyk. Tuusulantie).

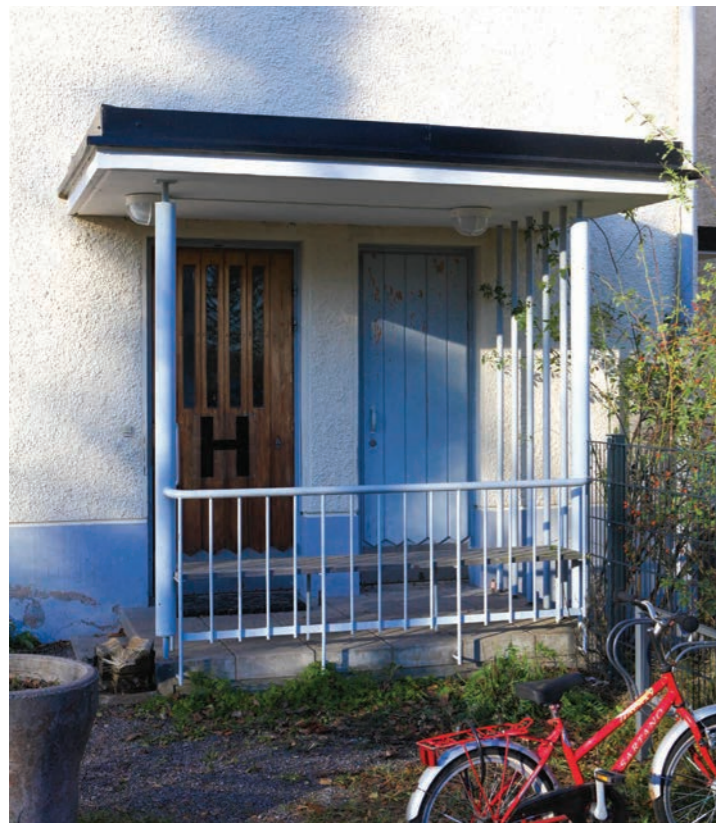
Kirkonkylän uuden kansakoulun ja opettajien asuntolan suunnitteli talousneuvos Heikki Siikonen. Rakennustyö annettiin keväällä 1958 urakalla rakennusliike B&K:lle Lahdesta. Vuonna 1959 koulussa oli 5 opettajaa ja 149 oppilasta.<sup>26</sup>

<sup>26</sup> ibid. s.367



Yllä: kuva 10. Kirkonkylän koulun eteläjulkisivu, alkuperäinen pääsisäänkäynti, voimistelusalin (nyk. monitoimitila) korkeat ikkunat





Yllä: kuva 11. Vahtimestarin asunnon (nyk. iltapäiväkerhol/ erityisopetus) sisäänkäynti ja katos



Yllä: kuva 12. Veistoluokan sisäänkäynti ja katos



Yllä ja oikealla: kuva 13 ja 14. Sisäänkäyntikatos, pääovi

### 3.2.2 ULKOTILA

#### Sokkeli ja perustukset

Rakennuksen tilaratkaisu ja materiaalit ovat aikakaudelle tyyppillisiä: rakennus on jaettu siipiin, jotka on sijoitettu toisiinsa nähden porrastuvasti. Siivet ovat keskiosaan kytkeytyvät luokkahuonesiipi ja voimistelusalisiipi sekä poikittain etelään avautuvaa pihaa rajaamaan sijoitettu talonmiehen asunto.

Ulkoseinät ovat massiivitiilirakenteiset. Luokkahuoneiden kohdalla ikkuna-aukkojen ylityspalkkien taustalla on käytetty korkkieristystä kylmäkatkona, käytävien kohdalla ei havaittu erillistä eristystä.<sup>27</sup>

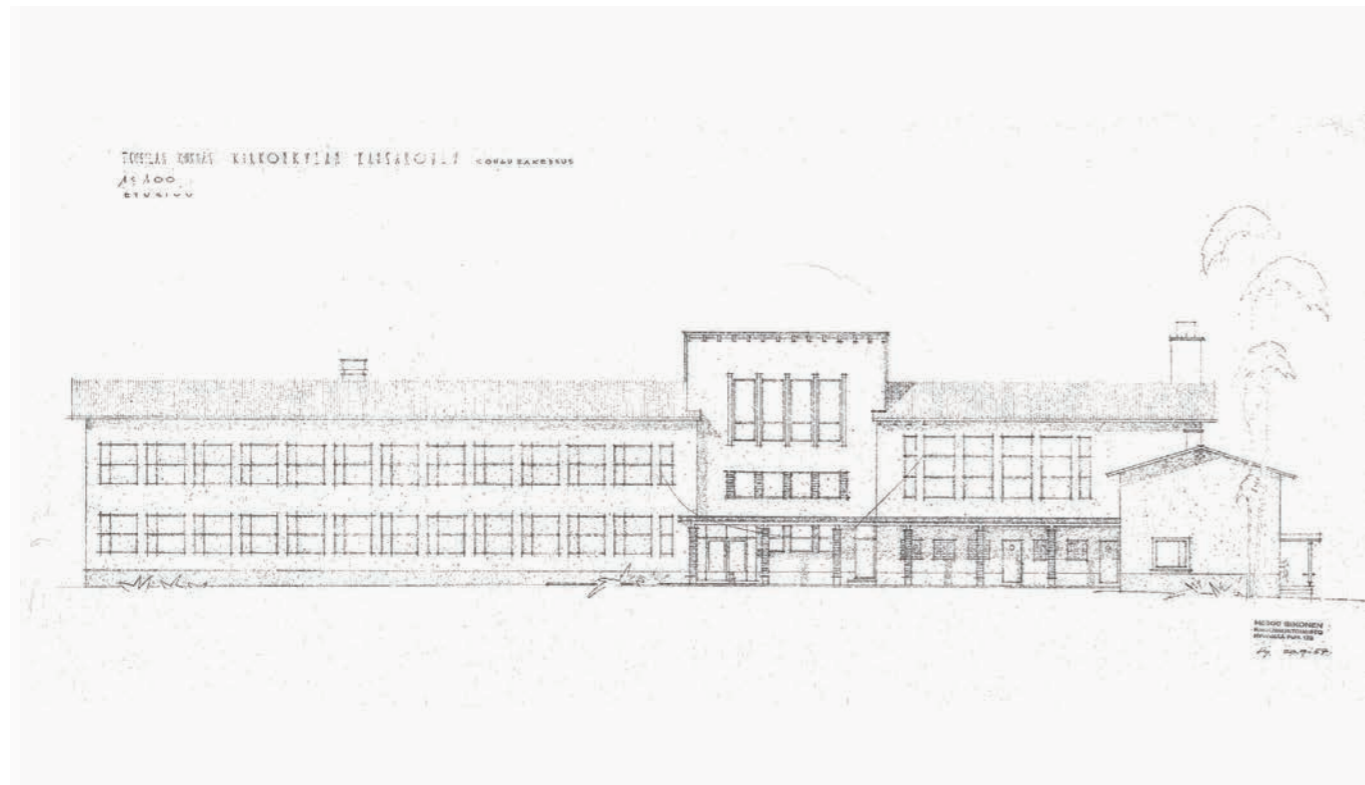
Rakennuksen perustukset ovat paikalla valettuja betonisokkelirakenteita. 2017 teetetyssä rakennuksen kosteus- ja sisäilmateknisessä kuntotutkimuksessa kävi ilmi, että myös betonisokkelissa on alkuperäisistä suunnitelmista poiketen 50 mm eristehalkaisu, jossa on käytetty korkkia. Korkkieriste nousee ensimmäisen kerroksen lattiapintojen yläpuolelle.<sup>28</sup>

<sup>27</sup> PH Ympäristötekniikka, 2017, s. 8-18  
<sup>28</sup> ibid., s. 8-18



Yllä: kuva 15 Sisäänkäyntikatos, valaisin





Yllä: kuva 16 Ote, Etusivu (Julkisivu etelään) 1:100, (20.9.1957 Rakennustoimisto Heikki Siikonen), pienennös

1 m 5 m 10 m



Yllä: kuva 17: Ote, Päätysivut (Julkisivu itään, julkisivu länteen) 1:100, (20.9.1957 Rakennustoimisto Heikki Siikonen), pienennös

1 m 5 m 10 m

### Julkisivut, katot, ovet ja ikkunat

Koulun tilat on sijoitettu rakennussiipiin toimintansa perusteella: koulun sisätilat voi tunnistaa julkisivujen aukotuksen ja detaljoinnin perusteella.

Julkisivut ovat kalkkimaalattuja roiskerappauspintoja. Valikoituja kohtia, esimerkiksi sisäänkäyntiä, on korostettu tiilyksityiskohdilla. Julkisivuja on elävöitetty muun muassa rappausta kuvioimalla. Esimerkiksi keskiosan, missä portaikko on, itä- ja pohjoisjulkisivun rappauksessa on vaakaraidat keskimmäisten ikkunaruuutujen kohdalla. Lämmitystavasta johtuen rakennuksen ulkoasuun kuuluu myös kolme tiilestä muurattua savupiippua. Kattilahuoneen piippu on maalattu, muut on rapattu ja jätetty yläosastaan tiilipinnalle.

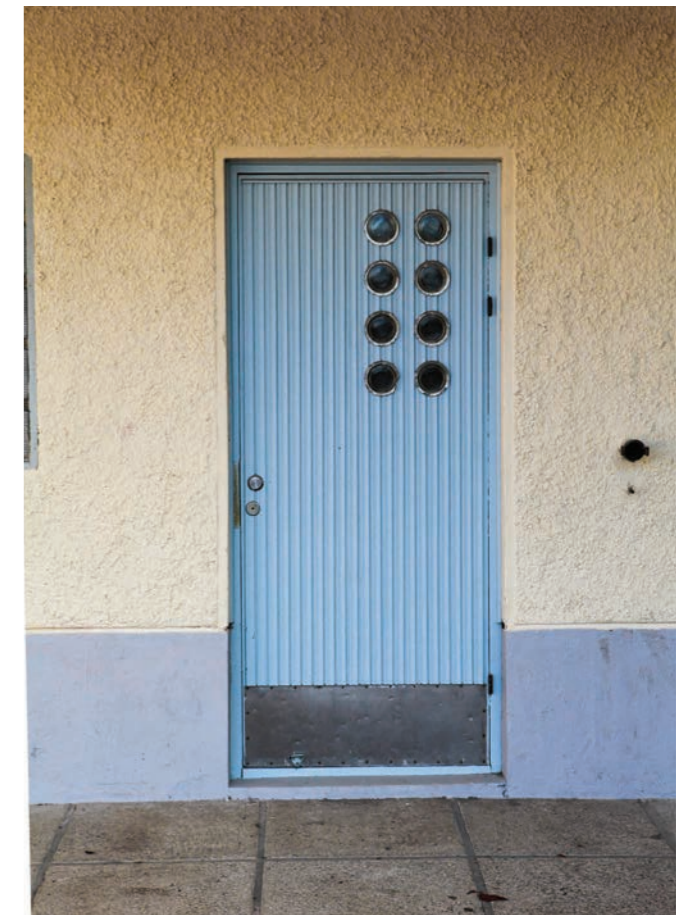
Luokkahuonesiipi, voimistelusalisiipi sekä talonmiehen asunto ovat harjakattoisia, keskiosa on puolestaan pulpettikattoinen. Kaikkien kattojen kaltevuuskulma on noin 1:3<sup>29</sup>.

Alkuperäiset ikkunat ja ovet olivat puisia. Ulko-ovet ovat yksilöllisiä. Ovet voi jakaa kahteen tyyppiin: lautaverhoiltuihin ja paneloituihin. Osassa ovista lautaverhoilu jatkuu sahalaitaisesta rst-potkupellin päälle. Kaikki ulko-ovet on suojattu rst-potkupellillä.

Luokkahuonesiivissä on kaksi maanpäällistä kerrosta ja ullakokerros. Aukotus noudattaa 1950-luvun koulurakennusten

29

ibid., s.19-29

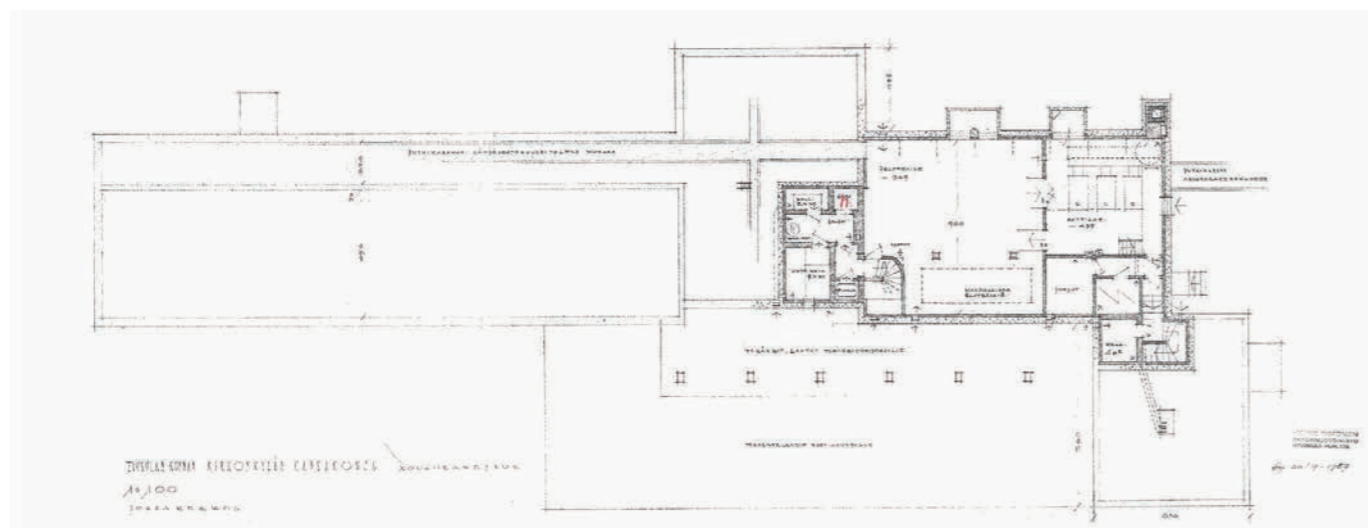


Yllä: kuva 18: Wc-tilan (nyk. maalaus) ulko-ovi

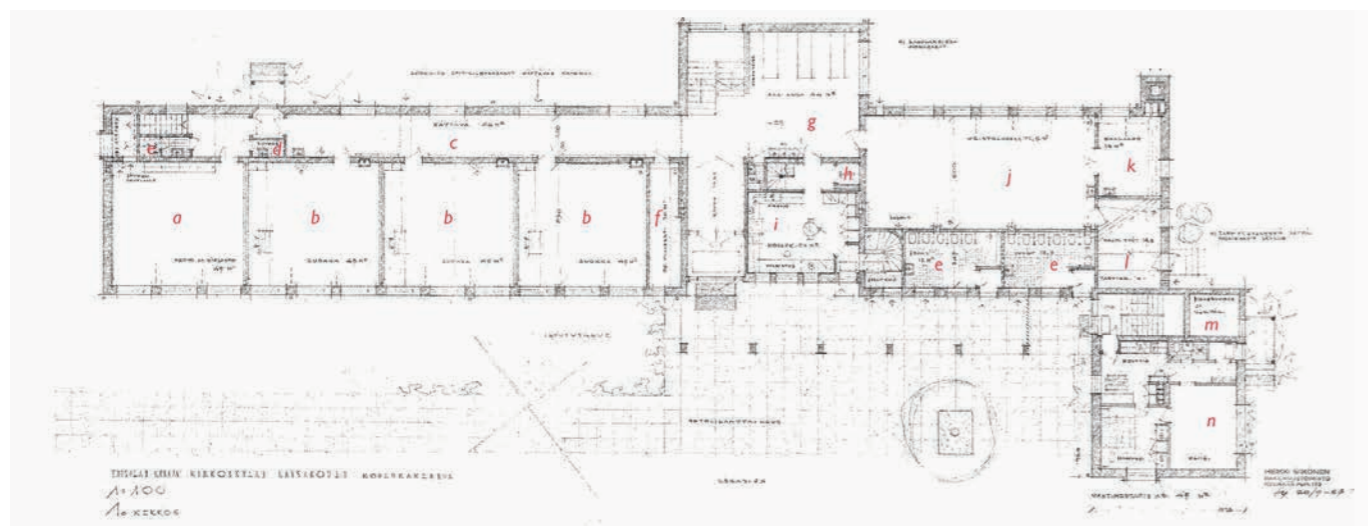


Yllä: kuva 19: Ote, Takasivu (Julkisivu pohjoiseen) 1:100, (20.9.1957 Rakennustoimisto Heikki Siikonen), pienennös

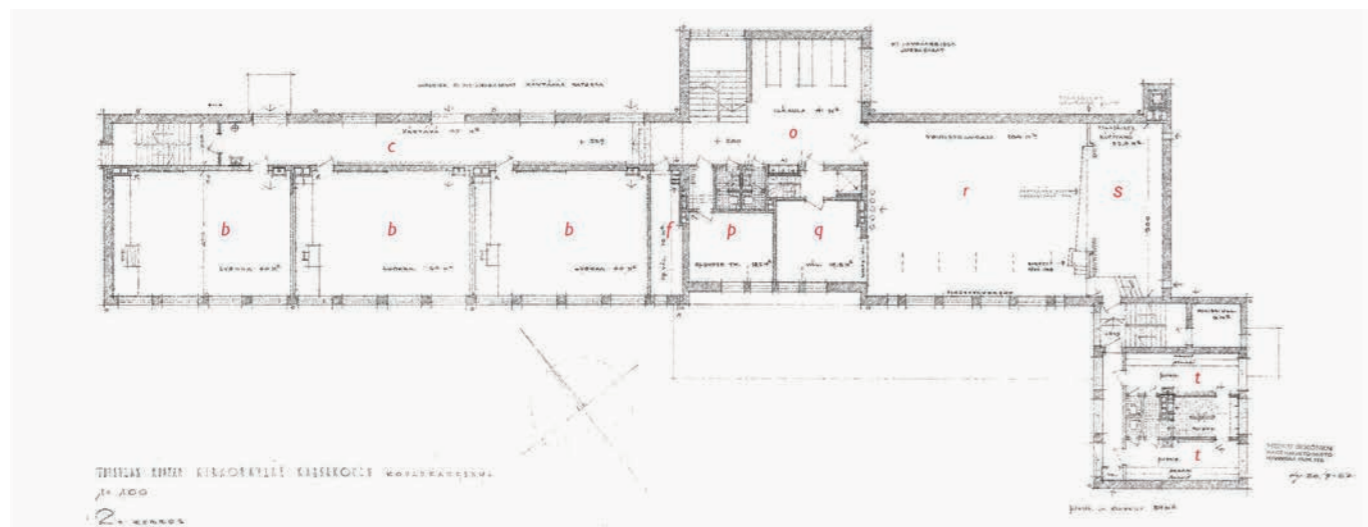
1 m 5 m 10 m



Yllä: kuva 20. Ote, Pohjakerros 1:100 (20.9.1957 Rakennustoimisto Heikki Siikonen), pienennös



Yllä: kuva 21. Ote, 1. kerros 1:100 (20.9.1957 Rakennustoimisto Heikki Siikonen), pienennös



Yllä: kuva 22. Ote, 2. kerros 1:100 (20.9.1957 Rakennustoimisto Heikki Siikonen), pienennös

sivukäytävällisten luokkahuonesiipien ratkaisuja. Eteläjulkisivun tunnistaa kaksikerroksisesta ikkunarivistä, jota kautta luokkahuoneisiin saadaan riittävästi valoa. Käytävän puoleisella pohjoisjulkisivulla ikkunat ovat harvemmassa. Päätyportaikkoo valaisevat pohjoisjulkisivun kuusikulmainen ikkuna ja länsipäädyn viiden ikkunan pystyrivi. Ikkunat on koristeltu ikkunaa kiertävällä kiviaineisella profiililla. Luokkahuonesiipien pohjoisjulkisivulla oli lisäksi sivukäytävään johtava ulko-ovi katoksineen. Ulko-oven detaljointi mukaili pääsisäänkäyntiä.

Keskiosassa on julkisivultaan komein ja detaljoiduin. Sen eteläjulkisivu, alkuperäisissä piirustuksissa ”etusivu”, on luokkahuonesiipien ja voimistelusalisiipien nähden vedetty taemmas, mutta nousee muun koulurakennuksen yläpuolelle kolmen kerroksen korkuisena. Se on myös kattomuodoltaan muista siivistä poikkeavasti pulpettikattoinen. Keskiosan eteläjulkisivun ensimmäinen kerros jää katoksen suojaan. Keskiosan ovi toimii koulurakennuksen pääsisäänkäyntinä ennen koulun laajennusvaiheita. Ulko-ovi on huolella detaljoitu lasiaukollinen puuovi. Oveissa on ylä- ja sivulasit sekä RST-potkulista. Vedin on pitkä puuvedin messinkikiinnikkein. Lisäksi katoksen alta oli käynti keittiötiloihin ja sitä kautta kellariin johtavaan portaikkoon. Toisen kerroksen opettajainhuoneeseen ja välinevarastoon aukeavat ikkunat on koristeltu tiiliyksityiskohdilla. Kolmannen kerroksen luokkahuoneen kapeiden ja korkeiden ikkunoiden vertikaalisuutta on korostettu. Keskiosan pohjoisjulkisivulla on suuret 9-ruutuiset ikkunat, joista saadaan valoa koulurakennuksen pääportaikkoon. Itäjulkisivulla on kuusikulmainen ikkuna tyttöjen käsityöluokkaan sekä 9-osainen ikkuna ala- ja yläaulaan.

Voimistelusalisiipi on kahden ja puolen kerroksen korkuinen kuten luokkahuonesiipi, mutta ilman ullakkotilaa – sen sijaan voimistelusalin huonekorkeus on korkeampi. Voimistelusalisiipin tunnistaa eteläjulkisivun korkeista ikkunoista. Pääsisäänkäynnin katos jatkuu voimistelusalin eteläseinustalla rakennuksen itäsiipeen asti. Katoksesta on käynti kellaritiloihin johtavaan portaaseen ja wc-tiloihin. Wc-tilojen ikkunat ovat lasitiiliset. 1950-luvulle tyypilliseen tapaan wc-tiloihin käydään sisään suoraan ulkoa. Wc-tilojen ovet eroavat detaljoinniltaan hierarkiassa tärkeämmistä ulko-ovista. Voimistelusalisiipin pohjoisjulkisivulla on veistoluokan ikkunarivi ja sittemmin peitetty kellarikerroksen polttoainevaraston valokuilut. Itäpäädyn julkisivulla on veistoluokkaan johtava sisäänkäynti katoksineen.

Kaksikerroksinen itäsiipi on koulurakennuksen osista matalin. Itäjulkisivulla on suora sisäänkäynti talonmiehen asuntoon. Ovi on samalla tavoin detaljoitu kuin pääovet. Toisen kerroksen ikkunat ovat 1950-luvun loppupuolelle tyypilliset nauhaikkunat, joiden horisontaalisuutta on korostettu muuta julkisivua tummemmalla pielillä. Eteläjulkisivulla on yksittäinen kiviaineisella ”kauluksella” korostettu ikkuna.

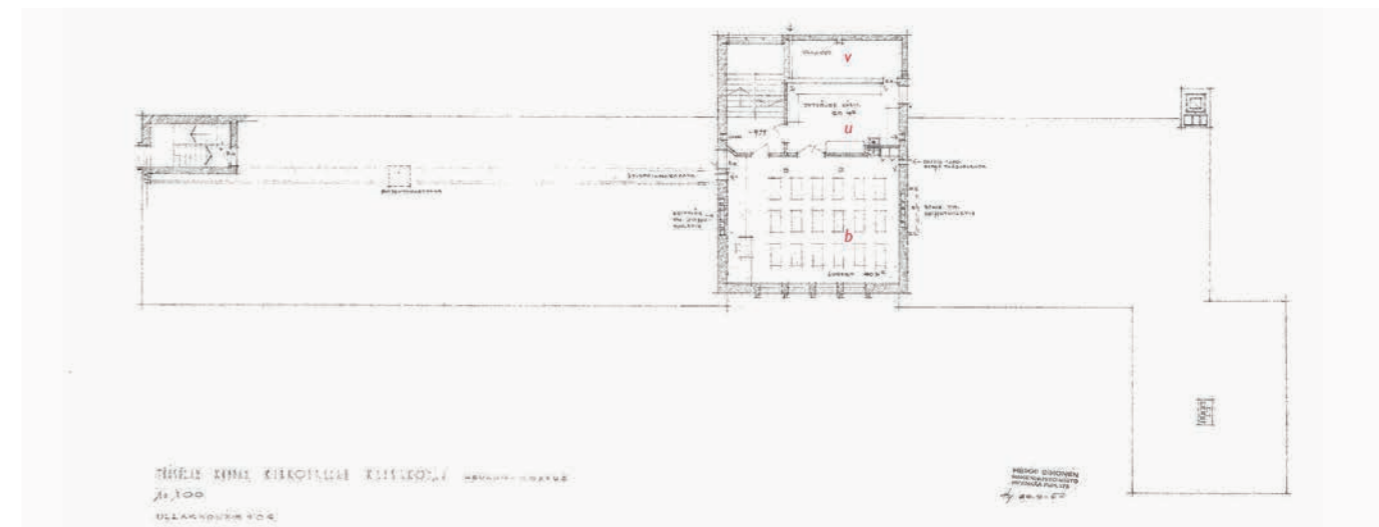
### Vesikatto, yläpohja ja räystäät

Vesikatto on puurakenteinen. Vesikaton alapuolinen tila on tuulettuva ullakkotila. Yläpohja on betonirakenteinen palopermanto. Ullakon tuuletus on hoidettu räystään alapuoleisesta raosta sekä palopermannon lattianrajassa olevien tiilisten tuuletusputkien kautta, jotka muodostavat oman elementtinsä myös

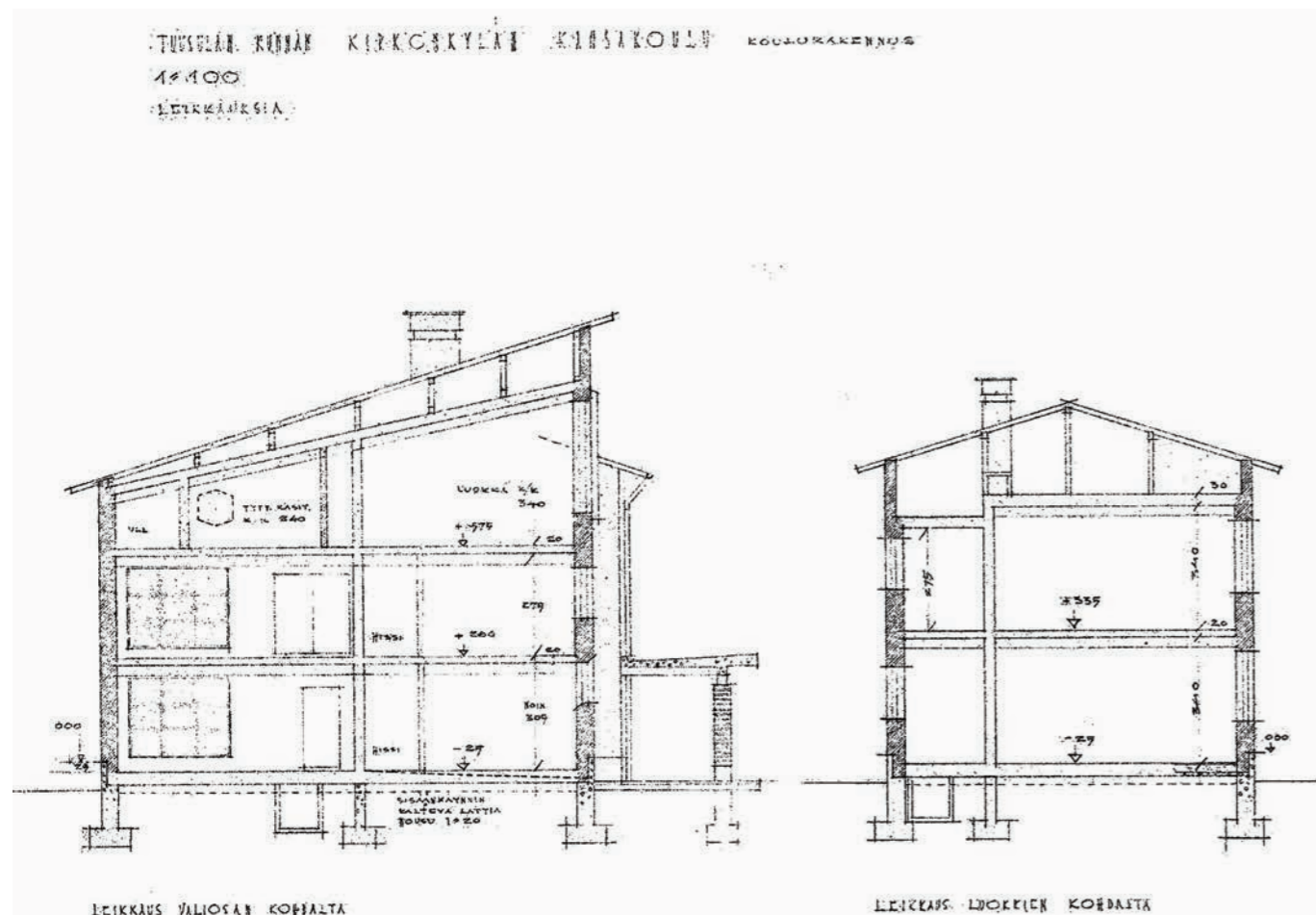
- a. Kerho ja kirjasto
- b. Luokkahuone
- c. Käytävä
- d. Siivous
- e. Wc-tila
- f. Opetusvälinevarasto
- g. Ala-aula
- h. Hissi
- i. Koulukeittiö

- j. Veistoluokka
- k. Maalaamo
- l. Eteinen
- m. Pihasiiv. ja ulkoviivelin.
- n. Talonmiehen as.: k, mh, oh
- o. Yläaula
- p. Opettajien huone
- q. Välinevar.
- r. Voimistelusalin

- s. Tilapäinen näyttämö
- t. Pukuhuone
- u. Tyttöjen käsityö
- v. Ullakko

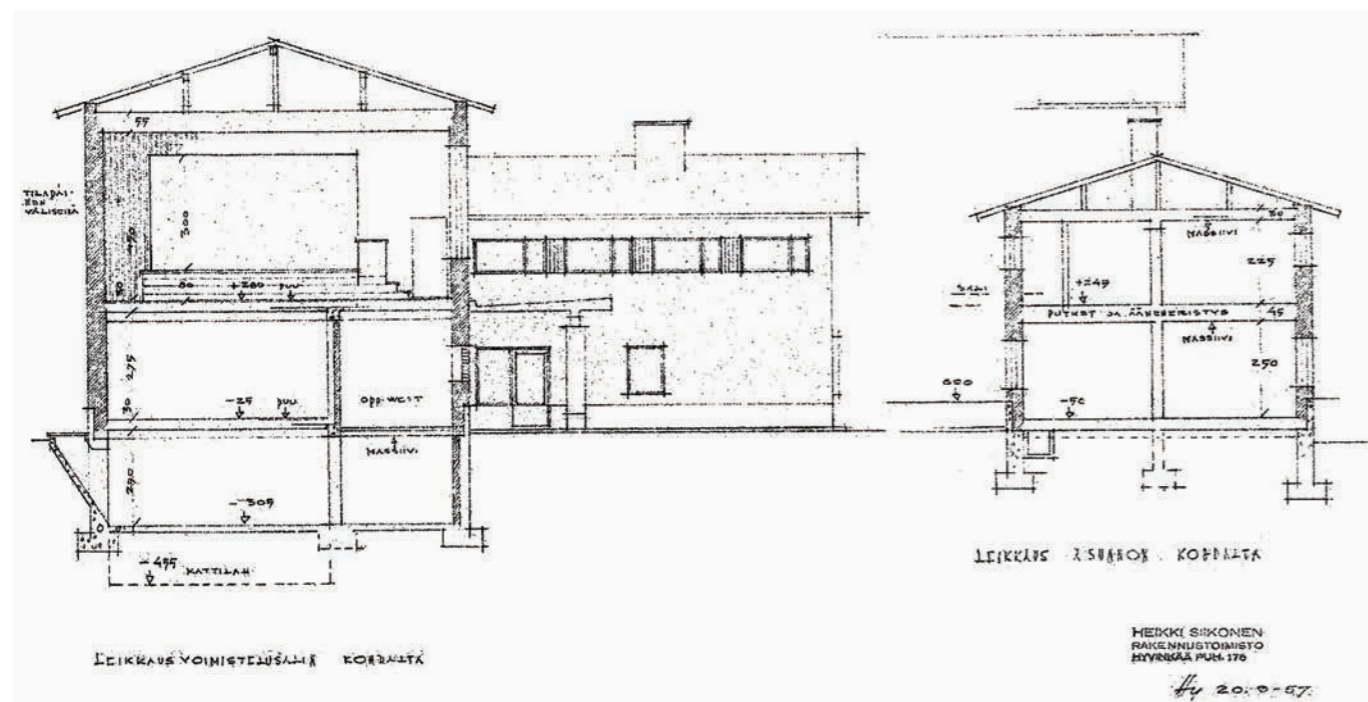


Yllä: kuva 23. Ote, Ullakko 1:100 (20.9.1957 Rakennustoimisto Heikki Siikonen), pienennös



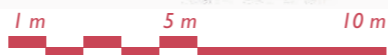
Yllä: kuva 24 Ote, leikkaus välilosan kohdalta 1:100, (20.9.1957 Rakennustoimisto Heikki Siikonen)piennös

Yllä oikealla: kuva 25, Ote, leikkaus luokkien kohdalta 1:100, (20.9.1957 Rakennustoimisto Heikki Siikonen), pienennös



Yllä: kuva 26. Ote, leikkaus voimistelusalin kohdalta 1:100, (20.9.1957 Rakennustoimisto Heikki Siikonen), pienennös

Yllä oikealla: kuva 27. Ote, leikkaus asunon kohdalta 1:100, (20.9.1957 Rakennustoimisto Heikki Siikonen), pienennös



julkisivuun. Tiiliputkilla on vielä kolmaskin funktio: ne ohjaavat sammutusvedet ullakolta julkisivuille ja maahan mahdollisen tulipalon sattuessa. Räystäät ovat malliltaan avonaiset. Vesikatolta sadevesi on ohjattu suoraan sadevesikourujen ja syöksyputkien kautta sadevesijärjestelmään.<sup>30</sup>

### Katokset, ulkoportaat ja luiskat

1957 koulurakennuksessa on neljä sisääntulokatosta.

Pääsisäänkäynnin katos muodostaa erottuvan aiheen eteläjulkisivulle. Katos seisoo tiilipilareilla ja on rakenteeltaan betonipalkkirakenteinen. Portaiden ja sisäänkäyntitasanteiden kaiteina on käytetty pinnakaidetta tai yksinkertaista pyöröputkikasijohdetta.

### Muut ulkorakenteet

Koulurakennuksen sisäänkäynnit on valaistu. Pääsisäänkäynnin katoksen valaisimet reiätettyine varjostimineen ovat erityisen kaunis yksityiskohta.

30 PHYmpäristötekniikka, 2017, s.19-29

### 3.2.3 SISÄTILA

Luokkahuonesiipi on sivukäytävällinen. Luokkahuonesiivessä on neljä luokkahuonetta, kerho- ja kirjastotila, kaksi opetusvälinevarastoa, porras ja wc-tila, siivoustila ja kylmä ullakko.

Keskiosassa ensimmäisessä kerroksessa sijaitsivat koulun aula, pääportaikko, koulun keittiö, siivoustila, sisäporras sekä hissi. Toisessa kerroksessa sijaitsi yläaula, opettajainhuone ja voimistelusalin välinevarasto sekä wc-tiloja. Kolmannessa kerroksessa sijaitsee luokkahuone, tyttöjen käsityötila ja ullakotiloja. Pohjapiirustuksissa ei ole mainittu ruokailutiloja, mutta kouluisäntä Romppanen tiesi kertoa, että aulatiloja käytettiin koulun ruokailuun<sup>31</sup>, mikä oli tyypillinen käytäntö 50-luvulla.

Siiven ensimmäisessä kerroksessa, voimistelusalin alapuolella, sijaitsivat veistoluokka aputiloineen, tyttöjen- ja poikien wc-tilat sekä maalaamo. Toisen kerroksen voimistelusalin toimi myös juhlasalina.

Itäsiiven ensimmäisessä kerroksessa sijaitsi vahtimestarin asunto, johon kuului keittiö, makuuhuone, olohuone sekä peseytymistila. Sisäkulmassa sijaitsee itäsiiven ja voimistelusaliosan yhdistävä portaikko, josta on käynti myös kattilahuoneeseen.

31 Romppanen, 2017



Yllä: kuva 28. Ullakkokerroksen luokkahuone, alakattopalkit



Yllä: kuva 29. Voimistelu- ja juhlasali (nyk. monitoimitila).



Yllä oikealla: kuva 30. Näkymä luokkahuoneeseen

Alla: kuva 31, pääportaikko 2. kerroksesta kuvattuna



Toisessa kerroksessa, talonmiehen asunnon yläpuolella, sijaitsevat tyttöjen ja poikien pukuhuoneet sekä suihkutila.

Kellarikerroksessa sijaitsivat lämmityksen vaatimat tilat, kuten kattilahuone, ja keittiön aputiloja, mm. juureskellari.

#### Lattiat

1950-luvun koulusuunnittelulle tyypillisesti tilojen välissä on tasoeroja. Pääsisäänkäynniltä nouseaan loivaa luiskaa pitkin ala-aulaan, josta nouseaan muutama askelma luokkasiiven sivukäytävään.

Käytävien lattiamateriaali on mosaiikkibetoni messinkisin ja kolistoin. Luokkien lattiamateriaalina oli (asbesti-) vinyylilaattaa tai muovimattoa. Voimistelu- ja juhlasalin lattia on lakattu lankkulattia. Wc-tilojen lattioissa on käytetty mm. keltaista tai ruskeaa kuusikulmaista laatta. Talonmiehen asunnon lattiamateriaalit eivät ole tiedossa.

#### Seinät

Ulkoseinien sisäpinnat on rapattu, tasoitettu ja maalattu<sup>32</sup>. Kantavat väliseinät ovat paikallavalettuja betoniseiniä, rapattu ja tasoitettu, kantamattomat väliseinät ¼ tai ½ kiven tiiliseiniä, rapattu ja tasoitettu<sup>33</sup>. Pääportaikkoa ja sinne pääsisäänkäynniltä johtavaa luiskaa korostaa muurattu tiiliseinä.

#### Katot ja alakatot

Välipohjat ovat ylälaattapalkistoja. Ajalleen tyypilliseen tapaan palkisto on alun perin jätetty näkyville. Kattomuodoltaan huomioarvoisin tila on keskiosan ullakkokerroksen luokkahuone, jonka alakatto mukailee pulpettikaton muotoa. Ylälaattapalkisto korostaa nousevaa kattomuotoa kapenemalla ylöspäin. Korkeat ikkunat korostavat ateljeemaista luonnetta entuudestaan.

#### Portaat ja kaitteet

50-luvun koulurakennuksissa pääportaikko oli tärkeä sisäarkkitehtuurin elementti. Valoisa portaikko on betonirakenteinen, askelmat ovat mosaiikkibetonia. Metallinen pinnakaide on huolellisesti muotoiltu, ja siinä on puinen käsijohde. Ylätasanteella ja sitä edeltävässä nousussa kaidetta on korotettu puisella lisäkaiteella, jonka toteutus ei vastaa portaan henkeä, mutta toteutuksen eduksi luettakoon sen purettavuus: kaide on mahdollista palauttaa alkuperäiseen asuunsa pienin toimenpitein.

Luokkahuonesiiven ja itäpäädyn asuntosiiven portaikot on toteutettu samoin kuin pääportaikko, joskin porraskaide on minimalistisempi, kaide on pinnakaide ja kumipäällysteisellä käsijohteella. Huoltoportas (keittiöstä kellariin vievä portas) lienee ollut maalattua betonia.

32 PH Ympäristötekniikka, 2017, s. 8-18

33 Lupa 89-399, pääpiirustus 02.03, 1.6.1989

#### Ovet ja ikkunat

Ikkunoista kerrotaan tarkemmin luvussa 3.2.1 ulkotilat. Ikkunapenkit ovat mosaiikkibetonia. Näistä poikkeuksena tyttöjen ja poikien wc-tilat (nyk. maalaus ja kiin. huototila) joiden ikkunapenkit ovat peltiset.

Sisätilojen väliovet ovat puisia, pääasiassa yksinkertaisia kääntöovia. Poikkeuksena esimerkiksi pääoven tuulikaapin puula-siovet sekä voimistelusaliiin aukeava pariovi.

#### Kiintokalusteet

Voimistelu- ja juhlasalissa sijaitsi luultavasti piirustuksissa väliaikaiseksi merkitty näyttämö.

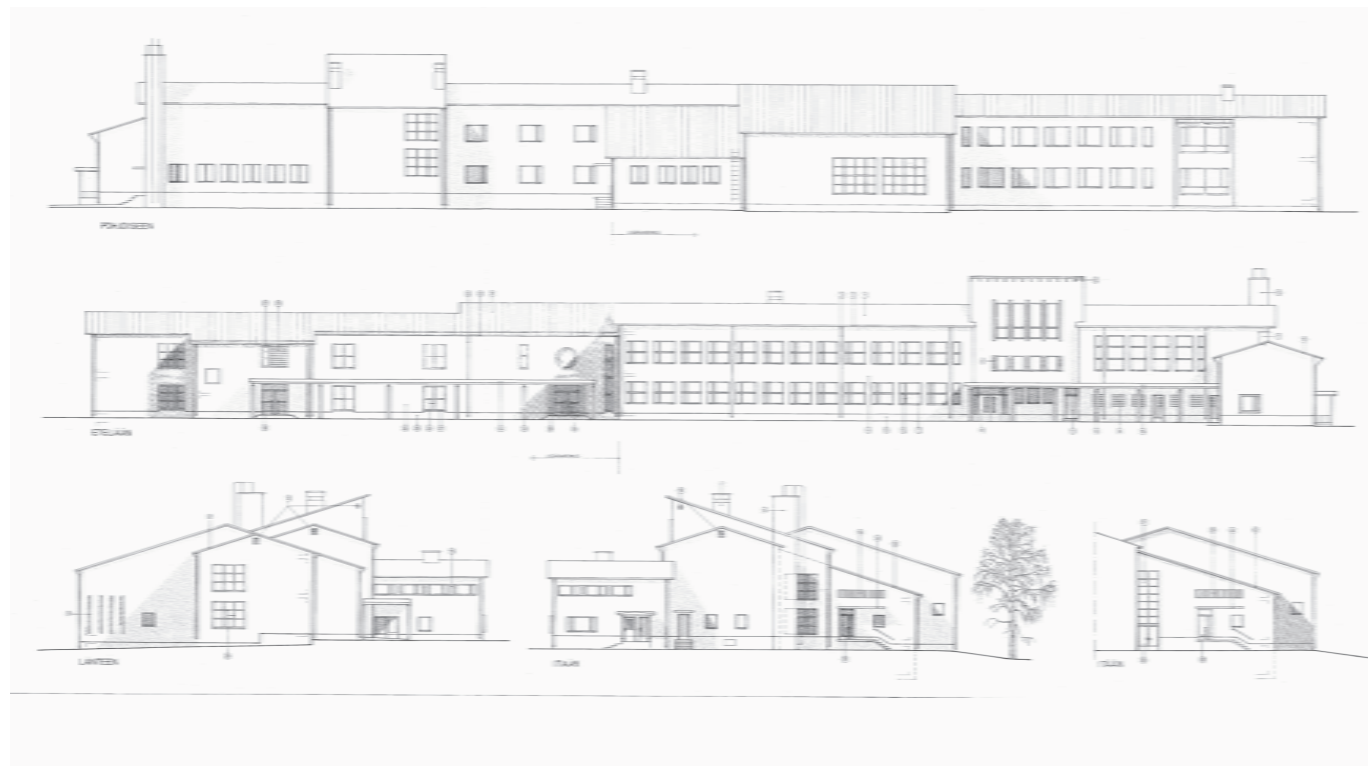
Luokkahuoneissa oli kateedereja sekä kiinteitä kaapistoja.

#### Talotekniikka

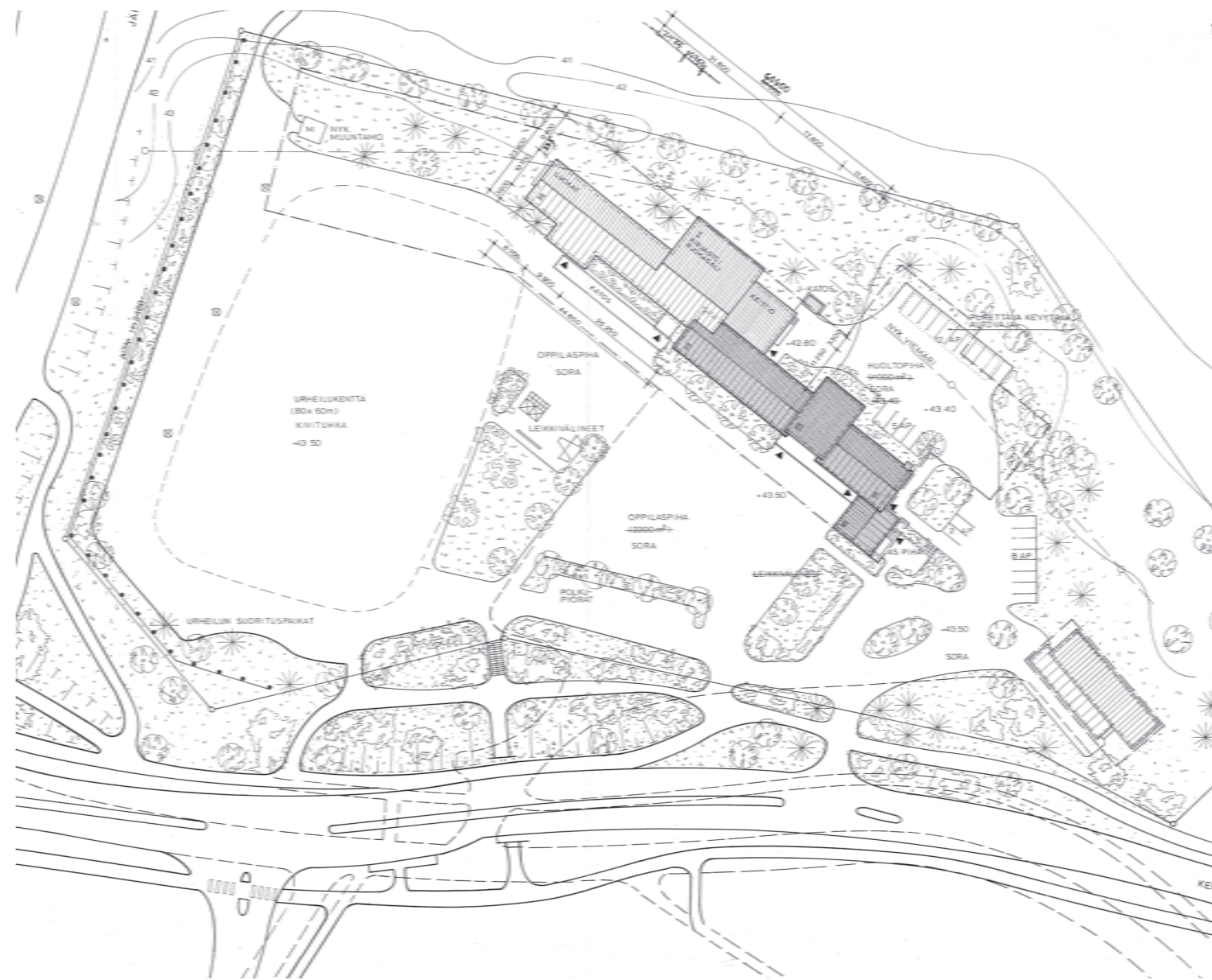
Koulurakennus lämmitettiin lämmityskattilalla. Ilmanvaihto oli painovoimainen.



Yllä: kuva 32, 1989 laajennusosa, ruoka- ja juhlasalin julkisivu



Yllä: kuva 33. Ote, julkisivut, ARK 1564 06.01, 1:100 (1.6.1989 Arkkitehtitoimisto Kaupunkisuunnittelu Oy), pienennös



Yllä: kuva 34. Ote, asemapiirustus 1:500, ARK 1564 01.01 (1.6.1989 Arkkitehtitoimisto Kaupunkisuunnittelu Oy), pienennös

### 3.3 VUODEN 1989 LAAJENNUS JA SISÄTILAMUUTOKSET

Vuonna 1989 luvan saaneessa vaiheessa rakennettiin koulun länsipuolelle uusi luokkasiipi, sisäänkäynti ja aula, jonka yhteydessä oli kirjasto-ruokala sekä uusi, entistä laajempi koulukeittiö. Laajennusosa ”nielaisi” vanhan rakennuksen länsipään.

1957 osassa tehtiin tilamuutoksia 1. kerroksen luokissa, mm. opettajainhuone siirrettiin 1. kerrokseen. Vanha opettajanhuone muokattiin terveydenhoitajan tilaksi. Vanha keittiö muutettiin teknisen työn kuumakäsittelytilaksi, keittiöporras 1. ja 2. kerroksen välillä poistettiin käytöstä. Oppilas-wc:t vanhan sisäänkäyntikatoksen yhteydessä muutettiin varasto- ja kiinteistönhoidon käyttöön. Voimistelusalin suihkutiloja laajennettiin.

#### 3.3.1 ULKOTILA

##### Sokkeli ja perustukset

Sokkeli on paikallaan valettu betonisokkeli, eristeenä EPS-eriste. Sokkelin edessä on EPS-eristeellä toteutettu routasuojaus sekä sadeveden ohjaus pois rakenteesta. Rakennus on perustettu paalutusten varaan<sup>34</sup>.

##### Julkisivut, katot, ovet ja ikkunat

Julkisivupinta on kalkkimaalattua monikerrosrappausta<sup>35</sup>. Laajennusosan ulkoseinän kantavana rakenteena on betoni sisäkuori, lämmöneristeenä mineraalivilla, uloimpana tiilimuuraus. Piirustuksissa eristeen ja muurauksen välissä on

34 PH Ympäristötekniikka, 2017, s. 58-87  
35 PH Ympäristötekniikka, 2017, s. 58-87



Yllä: kuva 35, 1989 laajennusosa, ruoka- ja juhlasali, vanhan osan entinen ulko-ovi säilytetty



Yllä: kuva 36, 1989 laajennusosa, ruoka- ja juhlasali, vanhan osan ulkoseinä



Yllä ja oikealla: kuva 37 ja 38, 1989 laajennusosa, ruoka- ja juhlasali

tuuletusrako, mutta se on jäänyt puuttumaan toteutuksesta. Uudisosan julkisivujen kalkkimaalattu rappauspinta, slammattu sokkeli ja puhtaaksimuuratut tiilipinnat on sovitettu vanhan osan värytykseen<sup>36</sup>. Vanhan osan itäsiiven toisen kerroksen nauhaikkunoiden pielissä oleva pystypaneeliverhous on muuttunut tummasta vaaleanharmaaksi<sup>37</sup>.

Ulko-ovet ovat metallikarmi-lämpölasisovia, ikkunat kiinteitä 3-kertaisia eristyslasiä metallikarmissa (joko pariovia/vasikalla varustettuja, käyttötarkoituksen ja poistumistiemääräysten mukaan). Ikkuna (3-kertaiset, sisään-sisään aukeavat puukarmilla). Kirjasto-ruokasalissa on kiinteät 3-kertaiset eristyslasi-ikkunat ja puukarmit. Kaikissa uudisosan ikkunoissa on valkoiset karmit ja vaalean harmaat vesipellit, kuten vanhassakin osassa. Ikkunat on sovitettu 1950-luvun henkeen. Esimerkiksi näyttämöllä varustetun ruokala-aulatilan ikkunat pohjoisjulkisivussa ja uuden luokkasiiven länsipäädystä ovat ruutu-ikkunat on tehty hyvinkin samanhenkiseksi kuin vanhan osan 9-ruutuiset. Lasitiili-ikkunat ovat umpiolasia.

36 Lupa 83-399. Pääpiirustus 06.01, 1.6.1989  
37 ibid.

### Vesikatto, yläpohja ja räystäät

Vesikate on pinnoitettu konesaumapeltikate, jossa on puurakenteiset kattotuolit. Yläpohjan kantava rakenne on ontelolaatata, jonka päällä on puhallusvillaa.

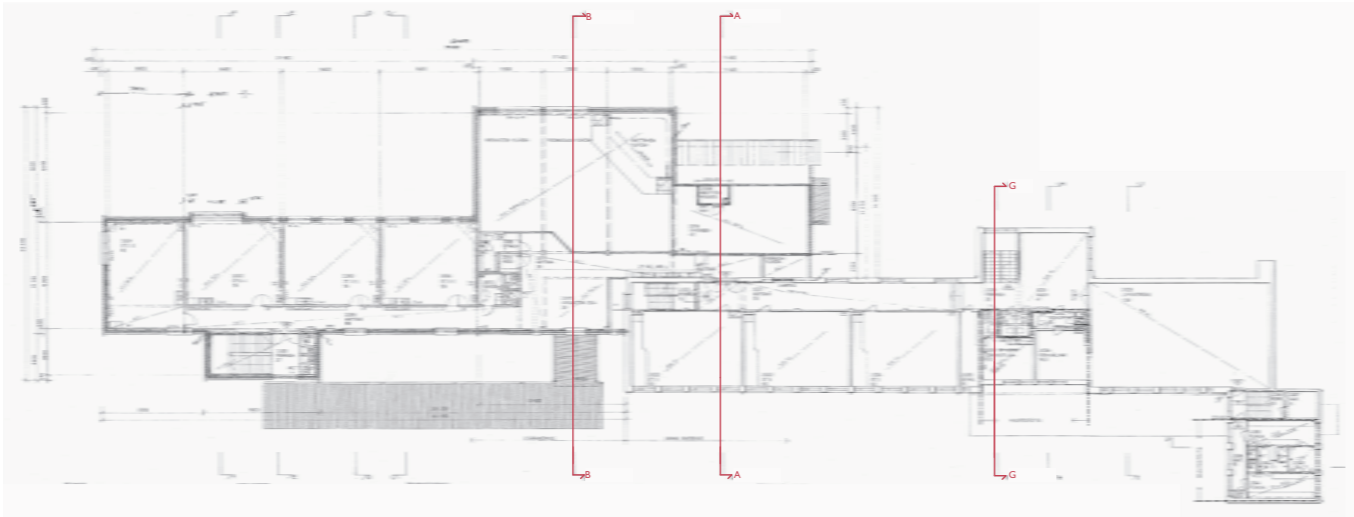
Räystääs on avoräystääs ja se noudattaa vanhan osan viitoittamaa värimaailmaa.

### Katokset, ulkoportaat ja luiskat

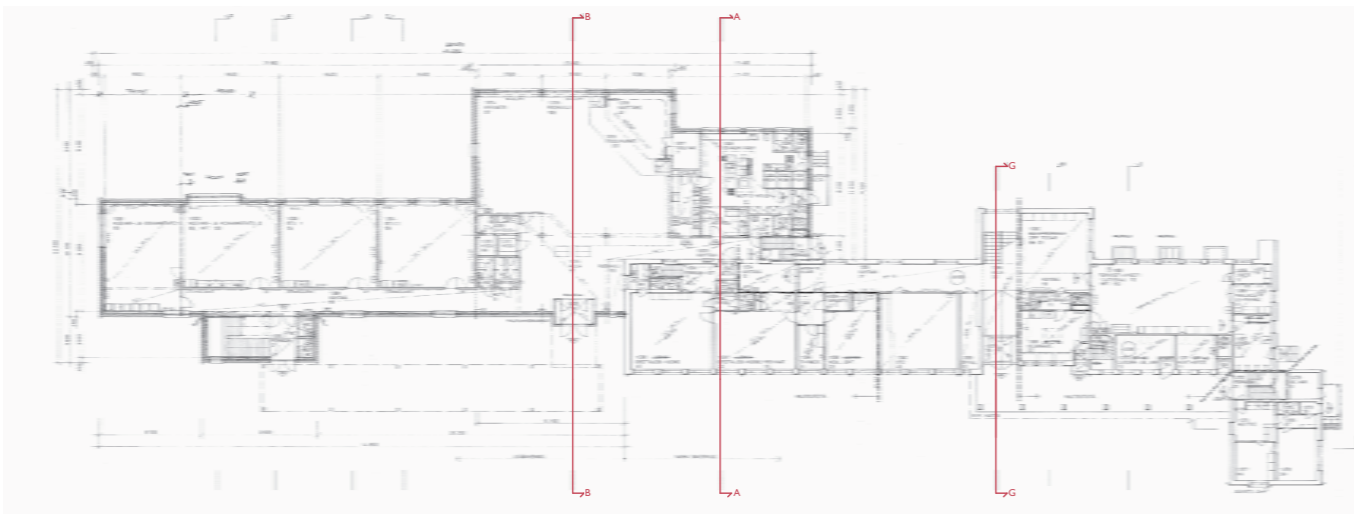
Laajennusosan keittiön yhteydessä on betoninen lastauslaituri, ja portilla varustettu metallikaide. Laiturilla on katos.

Eteläjulkisivulla oli uuden aulan ja uuden luokkasiiven sisäänkäynnin yhdistävä teräspilarien kannattelema katos (nyk. siirretty, pp-parkki), joka oli värytykseltään valkoinen.

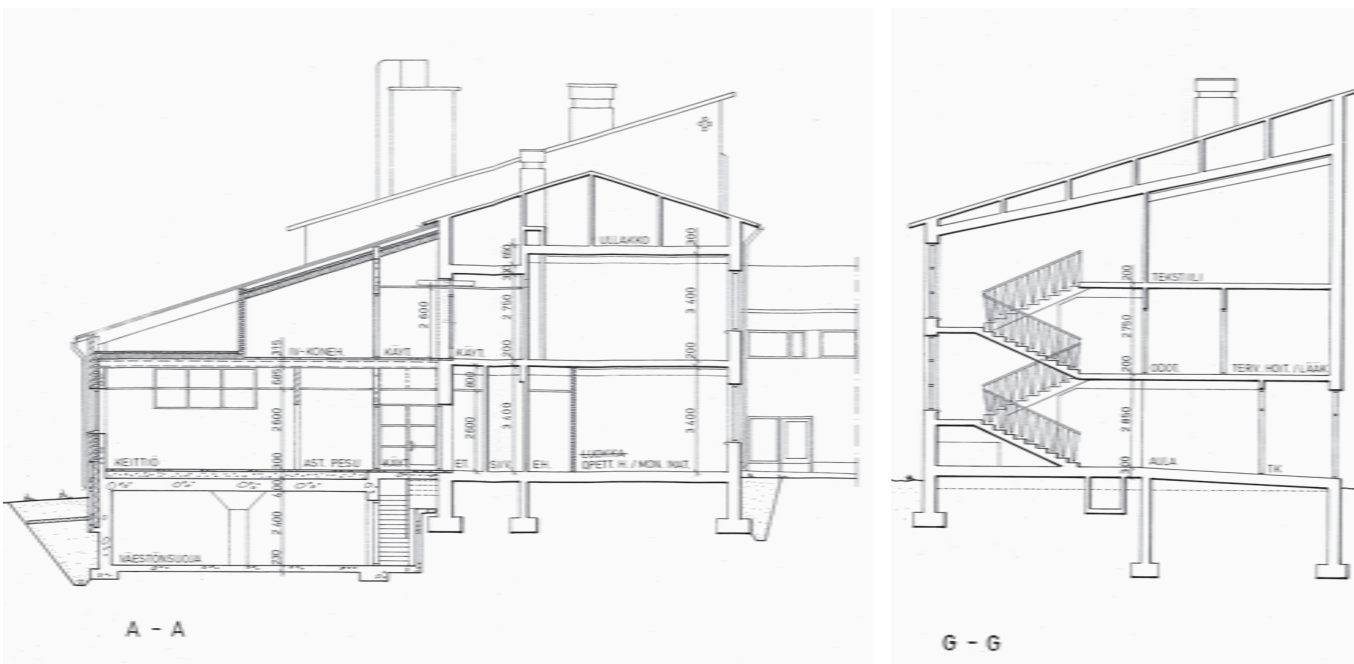




Yllä: kuva 39. Ote, pohjapiirustus 1. kerros, ARK 1564 02.02, 1:100 (1.6.1989 Arkkitehtitoimisto Kaupunkisuunnittelu Oy), pienennös 1:600



Yllä: kuva 40. Ote, pohjapiirustus 2. kerros, ARK 1564 02.02, 1:100 (1.6.1989 Arkkitehtitoimisto Kaupunkisuunnittelu Oy), pienennös 1:600



Yllä ja oikealla: kuva 41, 42 ja 43. Ote, leikkaus A-A, B-B ja G-G, ARK 1564 04.01, 1:100 (1.6.1989 Arkkitehtitoimisto Kaupunkisuunnittelu Oy), pienennös

### 3.3.2 SISÄTILA

#### Lattiat

Vuoden 1989 laajennusosan lattiarakenne on ontelolaatta, jonka päällä on metallivalu sekä tasoite ja tyypillisimmin pintamateriaalina muovimatto. Eri värisiä ja kuvioisia mattoja on yhdistelty viitoittamaan kulkureittejä käytävöilytiloissa.

Vanhan osan luokkahuoneissa on uusittu lattiapäällysteitä kvartsivinyylilaatoiksi<sup>38</sup>. Vanhat ulko-wc:t on otettu tässä vaiheessa kiinteistöhoitoon ja varastoinnin käyttöön sekä vanha keittiö teknisen työn kuumakäsittelytilaksi. Niiden lattiämateriaali on vaihtunut akryylibetoniin, samoin kuin voimistelusalin suihkutilojen lattiämateriaali. Vanhan osan kellaritiloissa on tehty muutoksia, jotka ovat vaikuttaneet lattiämateriaaleihin. Suurin muutos lienee entisen pannuhuoneen lattian täyttö ja korotus. Pääsääntöisesti kovemmallalla kulutuksella oleviin tiloihin on asennettu akryylibetonia, kevyemmällä kulutuksella oleviin muovimattoja.

#### Seinät

Kantavat ja runkoa jäykistävät väliseinät ovat paikallavalettuja teräsbetoniseiniä, ei-kantavat väliseinät 1/2 kiven kalkkihiekkatiiliseiniä ja puu-/metallirunkoisia kipsilevyseiniä. Seinien sisäpinta on tasoitettu ja maalattu<sup>39</sup>.

Aula-ruokalan käytävällä on viehättävä ratkaisu, jossa vastaapäät astianpalautustiskiä on jätetty vanhan osan länsipäädyn

38 Lupa 83-399. Ilmanvaihtopiirustus 987-IV17. 14.08.1989 muutos 07.11.1990.

39 Lupa 83-399. Pääpiirustus 02.02. 1.6.1989

ulkoseinää oviineen ja ikkunoinen laajennusosan sisään. Ruokalan korkea länsiseinä on puhtaaksimuurattua tiiltä. Vastapäinen seinä (ruoanjakelinjan yllä) ja alakatto ovat verhoiltu rima-akustolevyverhouksella.

Seinässä on silmämääräisesti alkuperäistä vastaava rappaus ja maalaus käsittely.

#### Katot ja alakatot

Laajennusosan välipohjat ovat ontelolaatta. Alakattoja on muutamaa perustyyppiä. Vaimennusverhouksena on käytetty lasikuitukangaspintaista Akustokarhu-levyä erilaisin asennustavoin (lista-asennus, rimoituksella, koolauksella). Alaslaskeutuissa katoissa on sekä ripustettuja metallisäle- (aula, yläaula ja ruokalan käytävä) että vaimennusverhouk- tai levypintoja. Ruokalan tilan komea viisto alakatto on verhoiltu akustiikkari- moituksella.

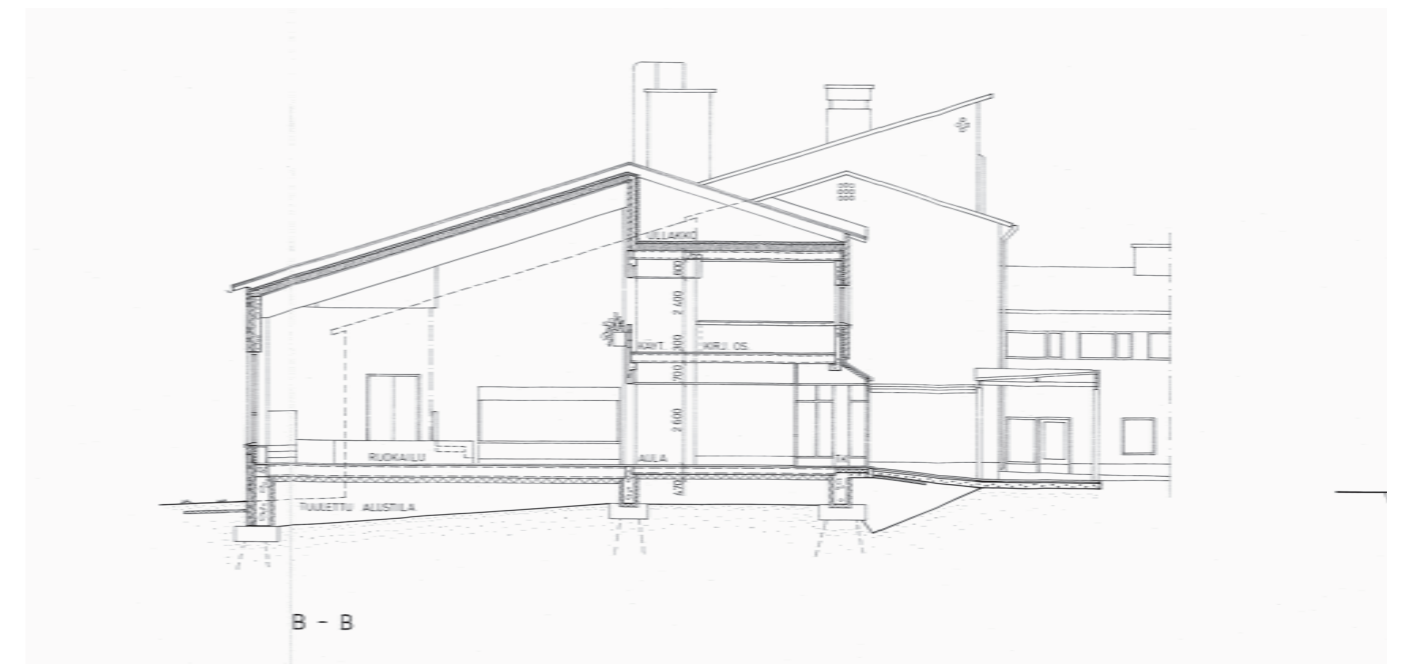
Vanhassa osassa teknisen työn luokassa ja sen aputiloissa on purettu vanhaa puukuitu-akustolevytystä ja asennettu tilalle Akustokarhua listakiinnityksellä.<sup>40</sup> Luokissa alakatot ovat lista- kiinnitteisiä.

#### Portaat ja kaiteet

Vuoden 1989 laajennusosan elementtiportaat ovat vaaleaa mosaiikkibetonia.

IV-konehuoneen silta ja porras ovat metalliritilää.

40 ibid.



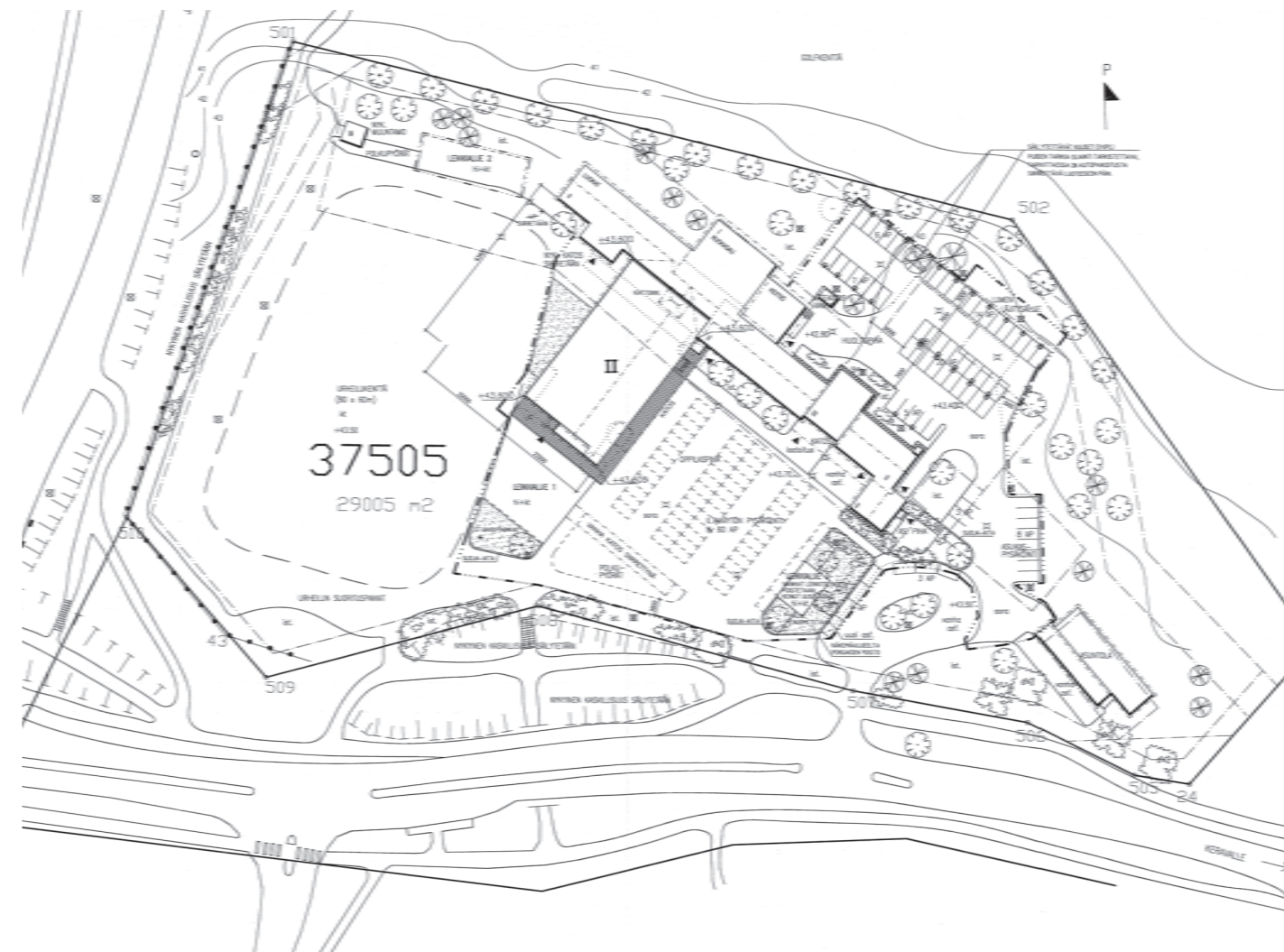




Yllä: kuva 44, 2007 laajennusosan julkisivu itään, koulun piha on iltapysäköintikäytössä



Yllä: kuva 45, 2007 laajennusosan julkisivu länteen ja liittyminen 1989 laajennusosaan



Yllä: kuva 46. Ote, asemapiirustus 1:500, ARK 1969 01-01 (20.2.2007 Arkkitehtitoimisto Kaupunkisuunnittelu Oy), pienennös

#### Ovet ja ikkunat

2. krs käytävän päädyn ovi on metallikarminen rautalankala-siovi. Väliovet ovat tyypillisesti maalattuja laakaovia.

1957 osan käytäväikkunat on muutettu lasitiiliseksi kohdassa, joka jää uudisosan sisään. Vanhan koulun käytäville rakennettiin laajennuksen yhteydessä palo-ovet.

#### Talotekniikka

1989 laajennuksen yhteydessä vanhaan osaan tehtiin runsaasti lisää ilmanvaihtosennuksia.

#### 3.4 VUODEN 2007-2008 LAAJENNUS JA SISÄTILAMUUTOKSET

Asemakaavassa koulun rakennusalaksi oli vanhastaan määritelty pitkänomainen itä-länsisuuntainen alue, mutta koulun laajentamisen tullessa jälleen ajankohtaiseksi uusi laajennusosa haluttiin sijoittaa poikittain kouluun nähden. Ratkaisua perusteltiin koulutilojen paremmalla toiminnallisuudella ja ison pihan jakautumisella kahdeksi miellyttävämmäksi alueeksi <sup>41</sup>. Myös autopaikkojen määrää oli tarve nostaa ja todettiin, että paremmalla tontinkäytöllä se onnistuisi. Poikkeuslupaa haettiin 2005. Laajennusosaan tuli uusi liikuntasali, kirjasto, aula ja opetusluokkia. <sup>42</sup>.

Samalla vuoden 1957 alkuperäisen osan voimistelusalusi muutettiin monitoimitilaksi, yläkerran aulasta erotettiin huone koulukuraattorille ja terveydenhoitajan tilan yhteyteen tuli le-puhuone. Teknisen työn maalaustila muutettiin konehuoneeksi ja sitä laajennettiin. Maalaus siirtyi aiemmin ulkoiluvälineva-

41 KI § 259/31.11.2005 pöytäkirja

42 Kaavoituslautakunnan pöytäkirja 30.11.2005



Yllä: kuva 47, 2007 laajennusosan sisäänkäyntikatos



Yllä: kuva 48, 2007 laajennusosan liittyminen vanhaan rakennukseen, nykyinen pääsisäänkäynti

rastona toimineeseen tilaan (ent. tyttöjen wc). Opettajien huoneita yhdistettiin ensimmäisessä kerroksessa. Voimistelusalin pukuhuoneista purettiin suihkutilat ja valjastettiin iltapäiväkerhon käyttöön. Vuonna 2008 talonmiehen asunto muutettiin esikoulun käyttöön<sup>43</sup>.

Vuoden 1989 laajennusosaa tehdyt muutokset painottuvat sisäänkäyntiin ja ala-aulaan. Luokissa tehtiin pieniä tilamuutoksia ja kiintokalusteasennuksia, kun uusi musiikkiluokka valmistui liikuntasalin päätyyn. Keittiössä tehtiin muutoksia astianpalautukseen ja varastoihin.

Laajennushankkeen aikana pääsuunnittelija (ja rakennussuunnittelija) vaihtui. Lupakuvat laati Arkkitehtitoimisto Kaupunkisuunnittelu Oy:n Jaakko Ylinen, mutta hankkeen vei loppuun insinööri Heikki Halsti Suunnittelutoimisto Heikki Halsti Oy:stä<sup>44</sup>.

### 3.4.1 ULKOTILA

#### Sokkeli ja perustukset

Alapohjassa on käytetty sekä maanvaraista että tuulettuvaa rakennetta. Liitososa edellisen laajennoksen kanssa (kirjasto, aula) tuulettuva, liikuntasali ja VSS/pukuhuoneet on perustettu maanvaraisesti<sup>45</sup>. Sokkeli on betoninen ja väriltään siniharmaa.

#### Julkisivut, katot, ovet ja ikkunat

Julkisivun päämateriaalit ovat samoja kuin aiemmissakin osissa, mutta väritys poikkeaa aiemmista vaiheista. Keltainen rappauspinta on selvästi vanhoja pintoja lämpimämpi, vanha rappauspinta näyttää A-sisäänkäynnin nurkassa uuden värin rinnalla jopa hieman vihertävälle. Uuden osan päätyjulkisivun sisäänkäynnin yhteydessä on käytetty tehosteena tummanpunaista julkisivupeltiä. Tiililaattaa on käytetty tehosteena sisäänkäyntikatoksen alla ja länsijulkisivulla 1. krs ikkunoiden väleissä.

Ovet ja ikkunanpielet ovat siniharmaat. Karmit metallia ja lasiosat ovat umpiolasia. Uusimman osan ikkunoiden ilme eroaa aikaisemmista, sillä ikkunalasit ovat lähempänä julkisivun pintaa kuin puukarmeissa.

1957 osan ikkunoita on uusittu tässä yhteydessä, piirustusten mukaan ainakin eteläjulkisivulta<sup>46</sup>, mutta paikan päällä havainnoinnin perusteella laajemminkin. Samanlaisten karmien, saranoiden ja heloitusten perusteella kaikki uusitut ikkunat lienee vaihdettu samalla, vaikka niitä ei olekaan merkitty piirustuksiin. Ikkunan jaot ja ilme on pyritty pitämään mahdollisimman lähellä alkuperäisiä.

#### Vesikatto, yläpohja ja räystäät

Vesikatto on konesaumattua peltiä, kaltevuuskulmaltaan 1:4,2 ja 1:2,95.

Pääaulan yllä on muun koulurakennuksen yläpuolelle kohoava kattolyhty, joka valaisee uuden pääaulan portaikon.

Räystäät ovat avoräystäät, väriltään vaaleanharmaat.

#### Katokset, ulkoportaat ja luiskat

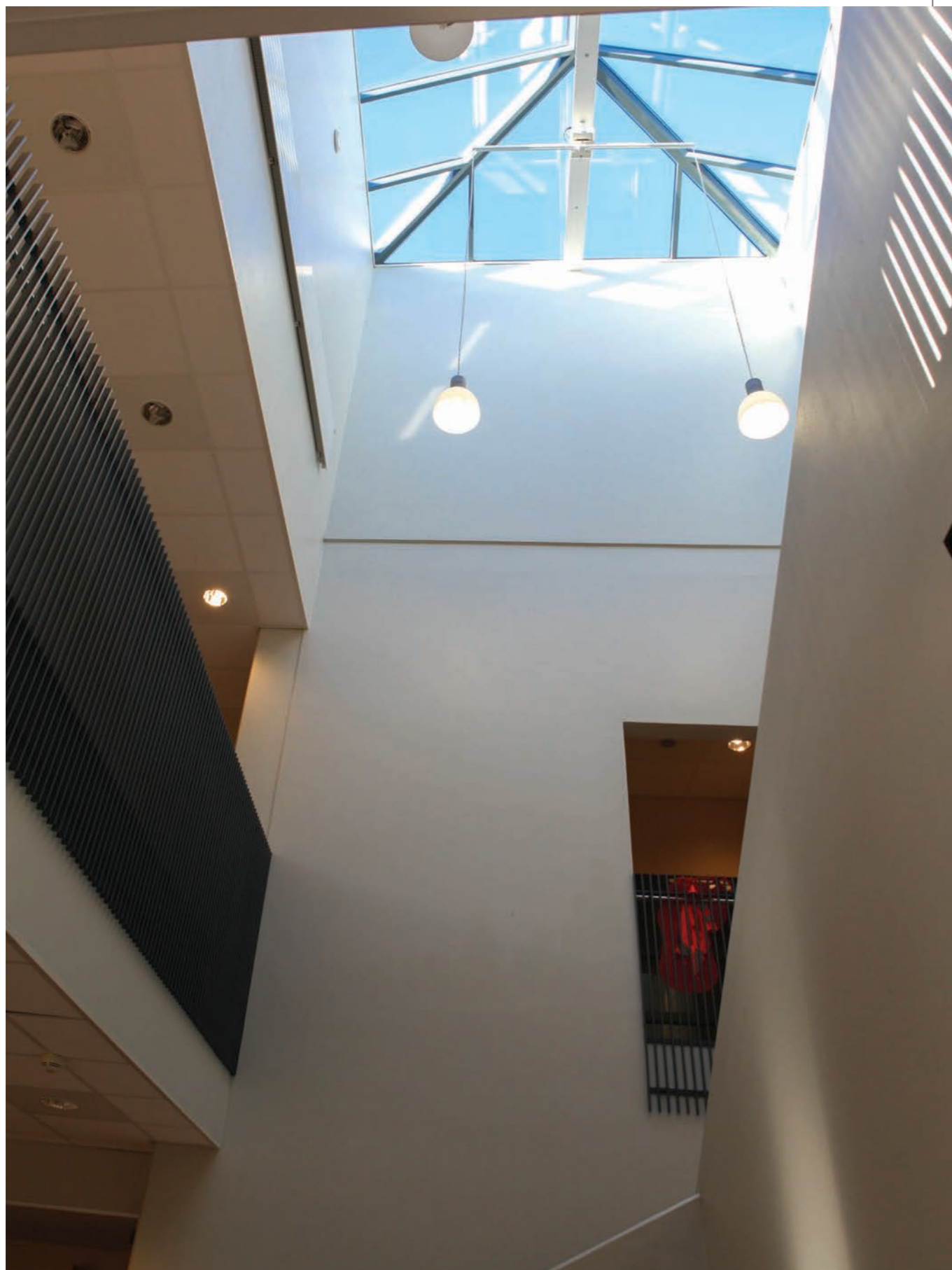
Edellisen vaiheen sisäänkäyntikatos on siirretty pihalla uusiosan eteen. Pylväät ovat sinkityt, eivät valkoiset kuten edellisen vaiheen julkisivukuvassa lukee. Uuden sisäänkäynnin katos on metallirakenteinen, tolpat sinkittyjä, luiskan käsijohde ruostumatonta terästä. Keittiön viereisen sisäänkäynnin ylle on rakennettu lippa.

43 Lupa 08-721-R. Erikoispiirustus B03-02. 27.11.2008.

44 07-107-R. Ylisen ilmoitus Tuusulan kunnan rakennusvalvonnalle 4.3.2008

45 Lupa 07-107- Pääpiirustus 04-01 ja 06-01. 20.02.2007.

46 Lupa 07-107. Pääpiirustus 06-01, 20.02.2007.



Yllä: kuva 49, 2007 keskusaulan pääportaikko ja kattolyhty

#### Muut ulkorakenteet

Vuoden 2007 laajennusosan yhteydessä autopaikkojen määrää haluttiin lisätä. Tämä toteutettiin sijoittamalla iltakäytön parkkipaikat 1957-osan ja 2007-osan kainaloon jäävälle pihalle siten, että päivisin piha on oppilaiden käytössä<sup>47</sup>.

Urheilukentät sijaitsevat vuoden 2007 laajennusosan länsipuolella.

#### 3.4.2 SISÄTILA

##### Lattiat

Havaintojen perusteella voidaan sanoa, että lattiamateriaalit ovat erilaista muovimattoa, huoneselitystä ei ollut saatavilla.

**Vuoden 1957 osa, muutetut tilat:** Esikoulun lattiamateriaali on muovimatto. Aputiloissa, tarvikkevarastossa ja lepohuoneessa on käytetty Hovi-laattaa. Teknisen työn luokan tilamuutosten yhteydessä lienee asennettu nykyinen sininen ”kolikkomatto”.

##### Seinät

Seinät ovat Kahi-tiili- ja betoniseiniä kuten edellisessäkin vaiheessa. Väliseinätyyppejä on useita erilaisia. Rankarakenteisissa seinissä on käytetty sekä luja-levyä että kipsilevyä. Musiikki-luokassa on oma, paremmin äänieristetty rakenteensa, samoin väestönsuojassa paineseinä<sup>48</sup>. Pesuhuoneissa seinäpinnassa ja wc-tiloissa on keraamista laattaa.

Vuoden 1957 osassa monitoimitilan (ent. voimistelusalin) ”kopin” ja jakoseinän rakentamisajankohtaa ei pystytty päättämään.

##### Katot ja alakatot

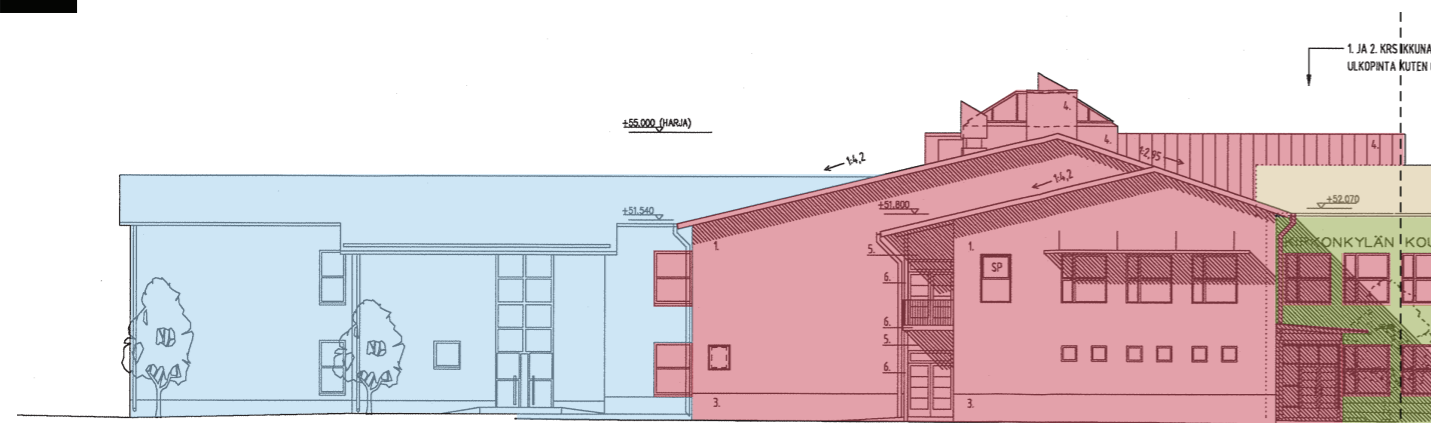
Käytävillä ja wc-tiloissa on ripustetut alakatot. Luokkahuoneissa on käytetty akustolevyjä.

47 Lupa 07-107-R Rakennuslupahakemus

48 Lupa 07-107. Pääpiirustus 04-02, 20.02.2007.

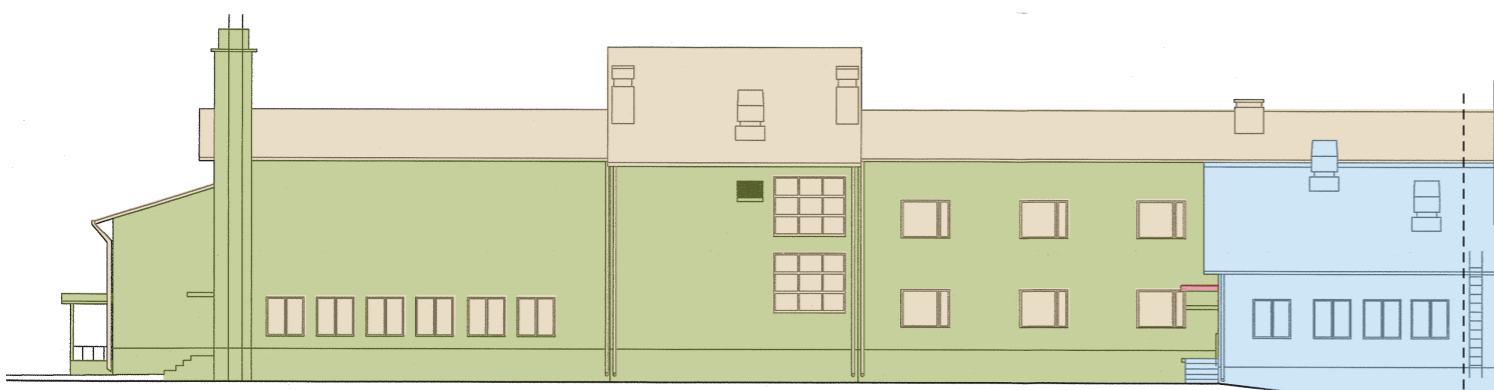


Yllä: kuva 50, 2007 laajennusosan liikunta- ja juhlasalin (nyk. monitoimitila) lava



LOUNAAASEEN

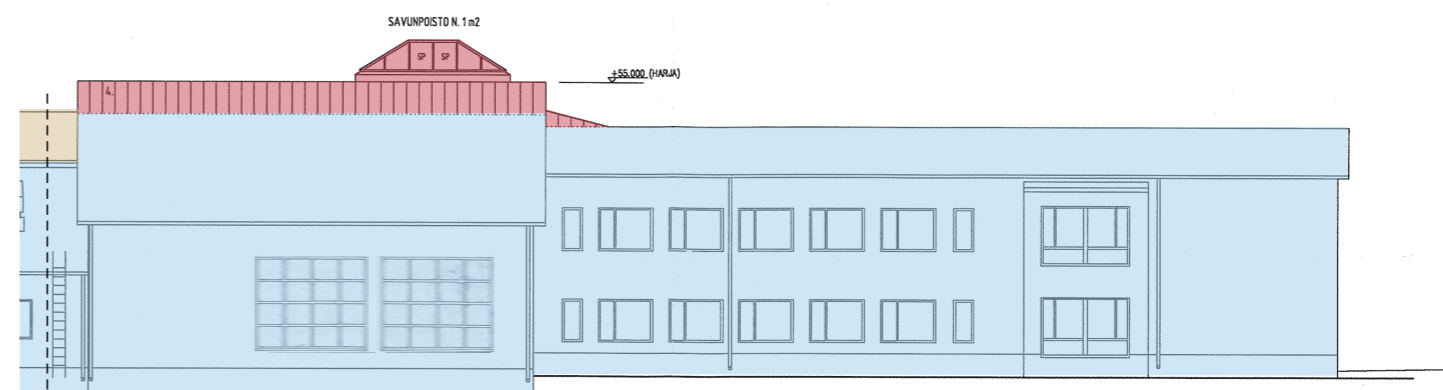
HS-1  
600 x 800  
IKKUNAT UUSITTAAN



KOILLISEEN



IKKUNAT UUSITTAAN 2. KRS IKKUNAT UUSITTAAN 2. KRS IKKUNAT UUSITTAAN



**1957 osa, muutetut tilat:** Esikoulun (ent. talonmiehen asunto) opetustiloissa ja 2. kerroksen tiloissa on käytetty alakatossa listakiinnitettyä akustista mineraalivillaa<sup>49</sup>. Muissa esikoulun tiloissa on käytetty kipsilevyä ja metalliverkkoa.

#### Portaat ja kaiteet

2007-laajennusosan portaat ovat mosaiikkibetonisia elementtiportaita.

Uusi pääaulan portaikko on komea koulun keskustila, johon saadaan valoa kattolyhdystä. Pääaulan portaassa on betoninen umpikaide. Kirjastoaulan pinnakaide on pystyyn aseteltua lattaterästä tiheällä välityksellä.

2-3. kerroksen välinen teknisiin tiloihin johtava porras ja tasanne ovat metalliritilää.

#### Talotekniikka

2007 rakennettiin uusi IV-konehuone 2007-siiven 3. kerrokseen.

### 3.5 NYKYTILANNE

Koulussa on tehty käyttötärpeen muuttuessa tila- ja materiaali muutoksia. Muutokset on tehty muutamassa päävaiheessa, käytännössä laajennusten yhteydessä (1989 ja 2007). Rakennus on käytännössä 2007 muutosten jälkeisessä tilassa. 2008 tehdyt muutokset esikoulutilaan rajoittuivat noin 50 m<sup>2</sup> alueelle, eivätkä ne vaikuta rakennukseen entisen talonmiehen asunon ulkopuolella taikka rakennuksen ulkoasuun.

Rakennus oli silmämääräisesti arvioiden pääosin hyvässä tai kohtuullisessa kunnossa. Rakennuksessa oli havaittavissa normaalia ikään ja käyttöön liittyvää kulumista.

Kuntotutkimuksen, joka on ollut tämän selvityksen tärkeä lähde, perusteella suurimmat vauriot ovat rakennuksen maanvaraisissa rakenteissa ja ylipäänsä liittyvät rakenteiden kosteusrasitukseen. Nämä vauriot eivät näy rakennuksen ulko- eikä sisäpinnoissa, vaan tulivat esiin näytteiden laboratorioanalyyseissä ja tutkimalla alapohjat ja ullakkotilat (joissa ei normaalisti oleskella).

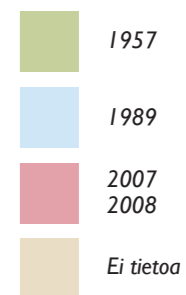
Kaavio 1 ja 2: Ote, julkisivut 1:200, ARK 1969 06-01, pienennös 1:300  
Eri aikakausina rakennetut muutokset merkitty värikoodein.

**Huomioita:**  
Muutosvaiheet ovat pidentäneet (1989) ja leventäneet (2007) rakennuksen alkuperäistä hahmoa. Eri vaiheissa rakennetut osat erottuvat selvästi omina kokonaisuuksinaan.

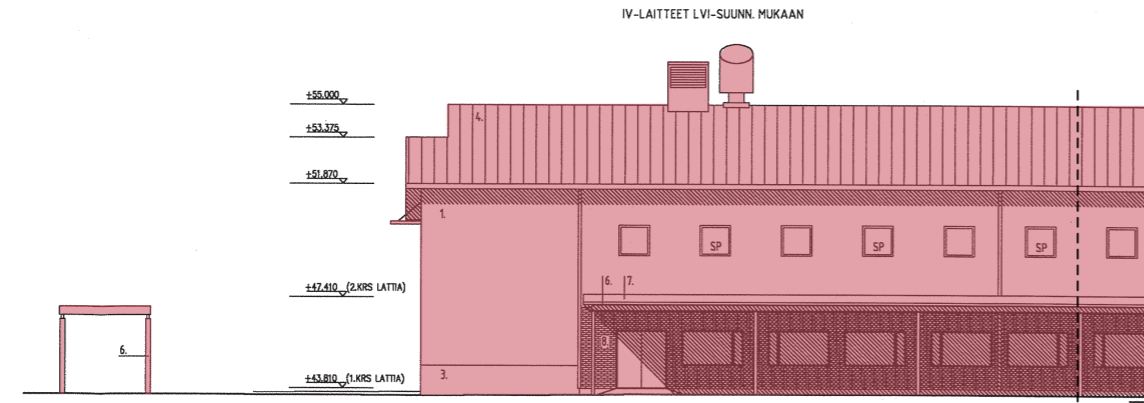
Koillisjulkisivulla (kaavio 2) 1989-laajennus on nielaissut palan vanhan osan julkisivua, joka on säilytetty ja nyt laajennusosan sisäseinänä.

Laajennusosia suunniteltaessa on haettu inspiraatiota vanhasta osasta, mikä on huomattavissa esimerkiksi materiaalien käytössä (rappaus, tiili) ikkunoiden ruutujaosta (vrt. 2007-osan pääty ja 1957-osan luokkahuonessiipi tai 1957-osan portaikon 9-osaiset ikkunat ja 1989-osan ruoka- ja juhlasalin ikkunat). Kattomuoto ja -kaltevuus on myös sovitettu edellisiin osiin.

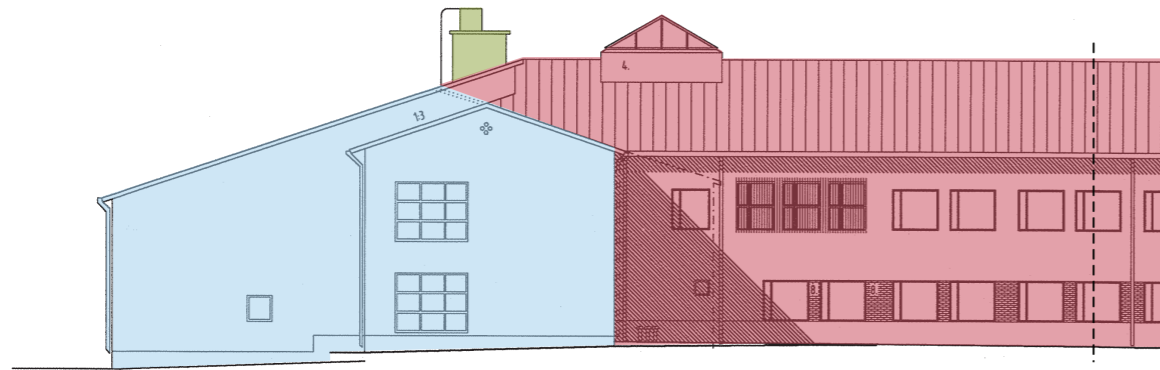
Laajennusosat ovat tuoneet myös uusia, omalle ajalleen ominaisia aiheita julkisivuun, kuten 1989-osan erkkerit ja 2007-osan ikkunoita varjostava katos.



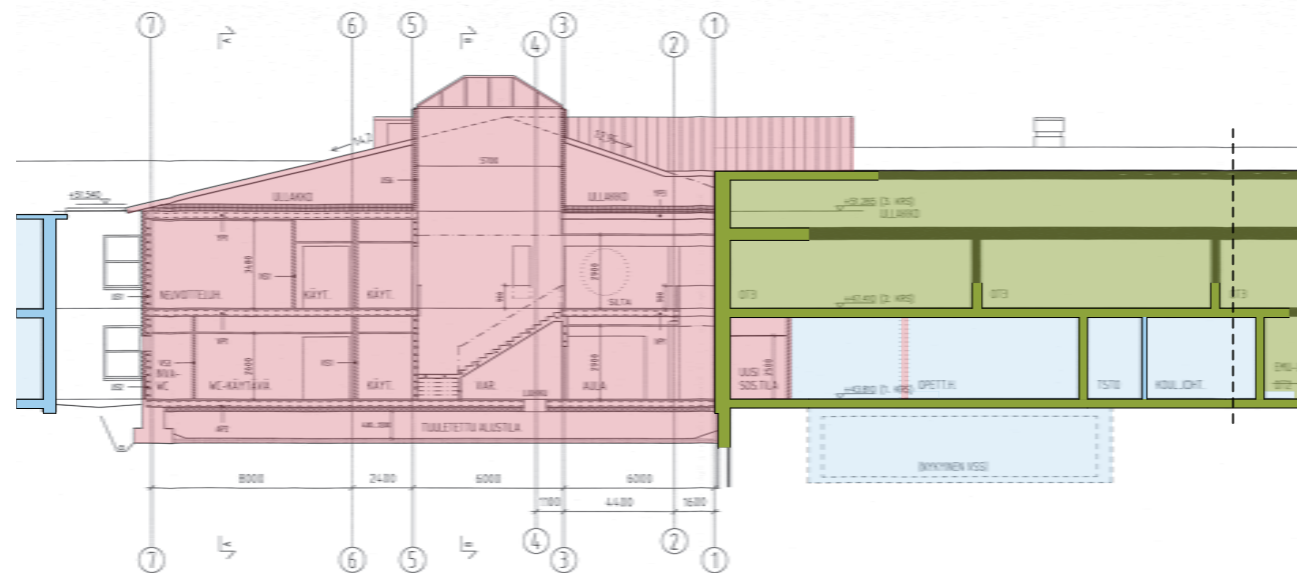
<sup>49</sup> Lupa 08-721-R. Erikoispiirustus B03-02.  
27.11.2008.



VANHA KATOS SIIRRETTYÄ  
KAARKOON  
(TILIRASTERI EI MITTAKAAVASSA)



LUOTEeseen  
1. KERROKSEN IKKUNOIDEN VÄLIT. 8. TILILAATTA  
(TILIRASTERI EI MITTAKAAVASSA)

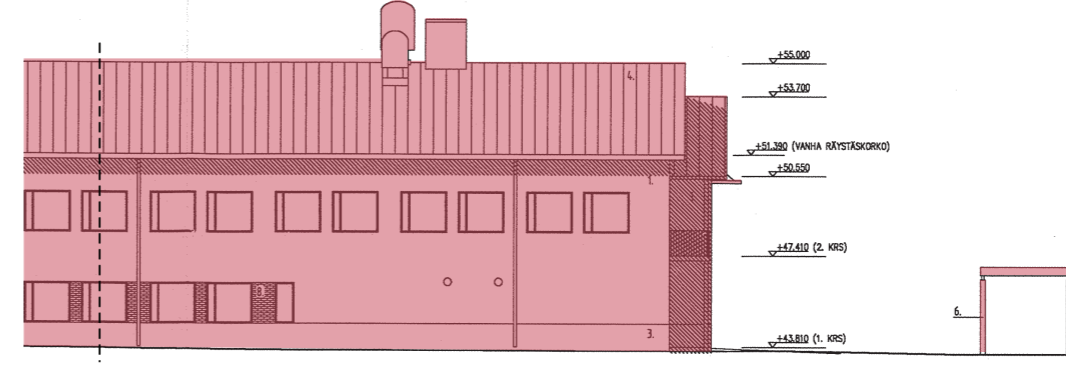
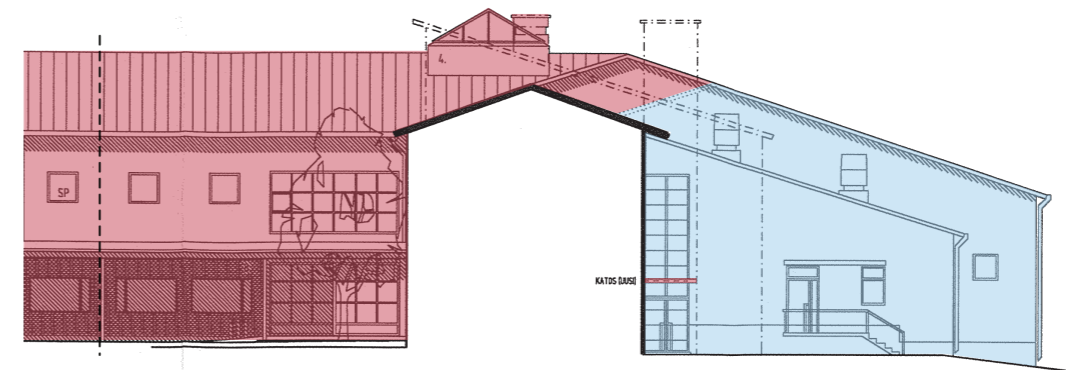


LEIKKAUS D-D

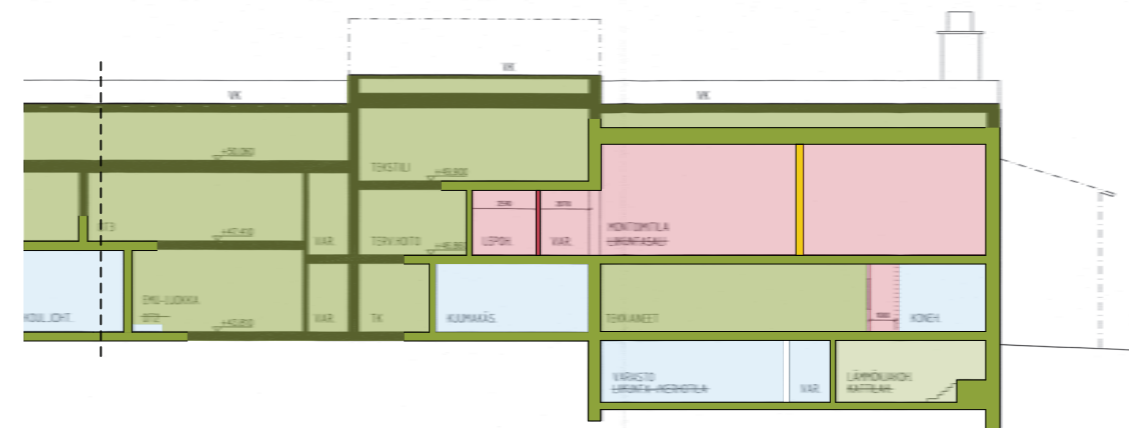
Kaavio 3 ja 4: Ote, julkisivut 1:200, ARK 1969 06-01, (20.2.2007 Arkkitehtitoimisto Kaupunkisuunnittelu Oy), piennös 1:300  
Eri aikakausina rakennetut muutokset merkitty värikoodein.

Huomioita:  
Vuoden 2007 osan poikittain sijoitettu laajennus on huomattavasti muuttanut julkisivuja kaakkoon ja luoteeseen.

Vuoden 1989 osan sisäntulokatos on säilytetty ja siirretty 2007-vaiheessa polkupyöräparkiksi.

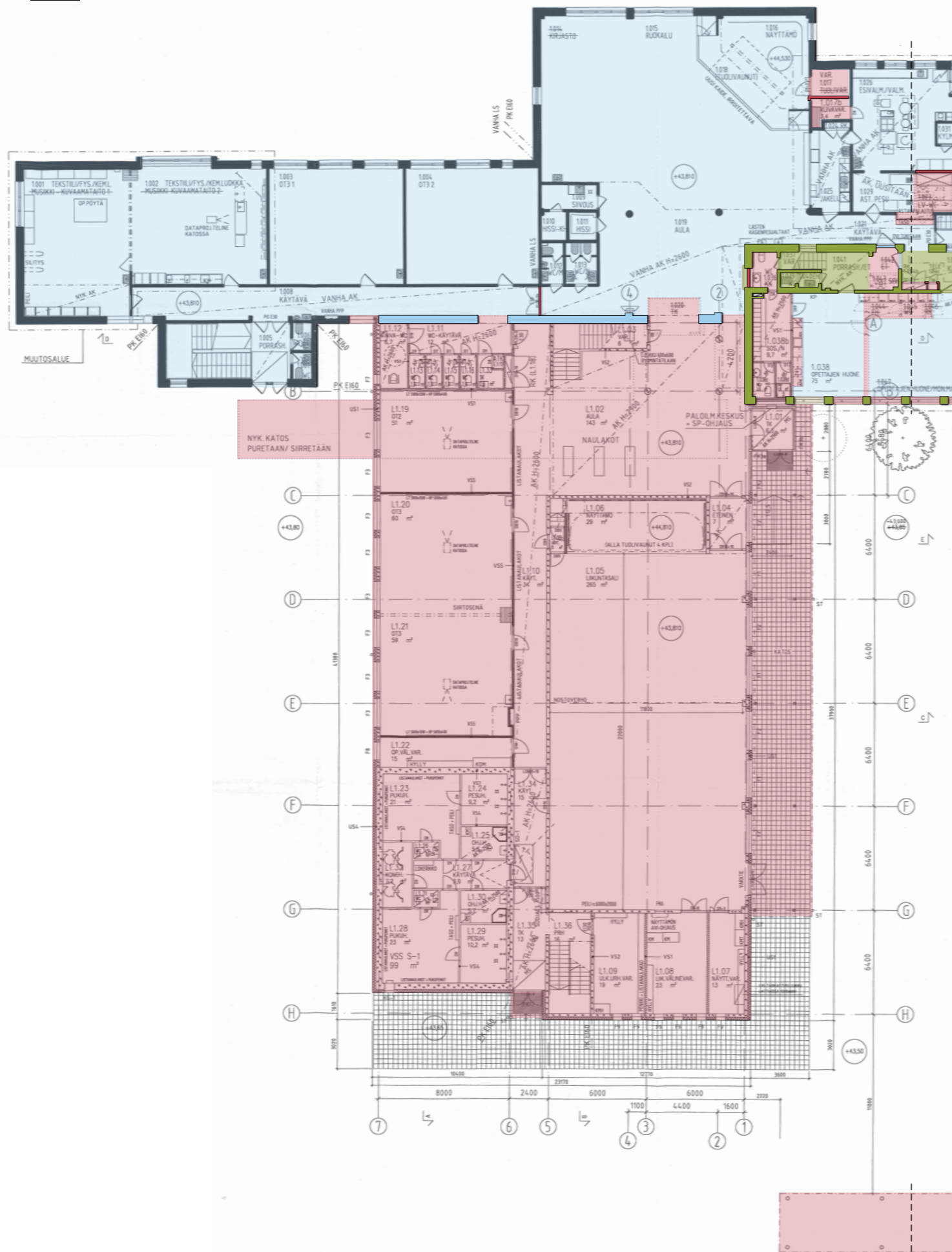


ILLAATTA  
VANHA KATOS SIIRRETTYÄ



1957  
1989  
2007  
2008  
Ei tietoa  
Havaittu rakenne

Kaavio 5: Ote, leikkaukset (2), D-D, 1:100, ARK 1969 04-02, (20.2.2007 Arkkitehtitoimisto Kaupunkisuunnittelu Oy), piennös 1:300  
Eri aikakausina rakennetut muutokset merkitty värikoodein.



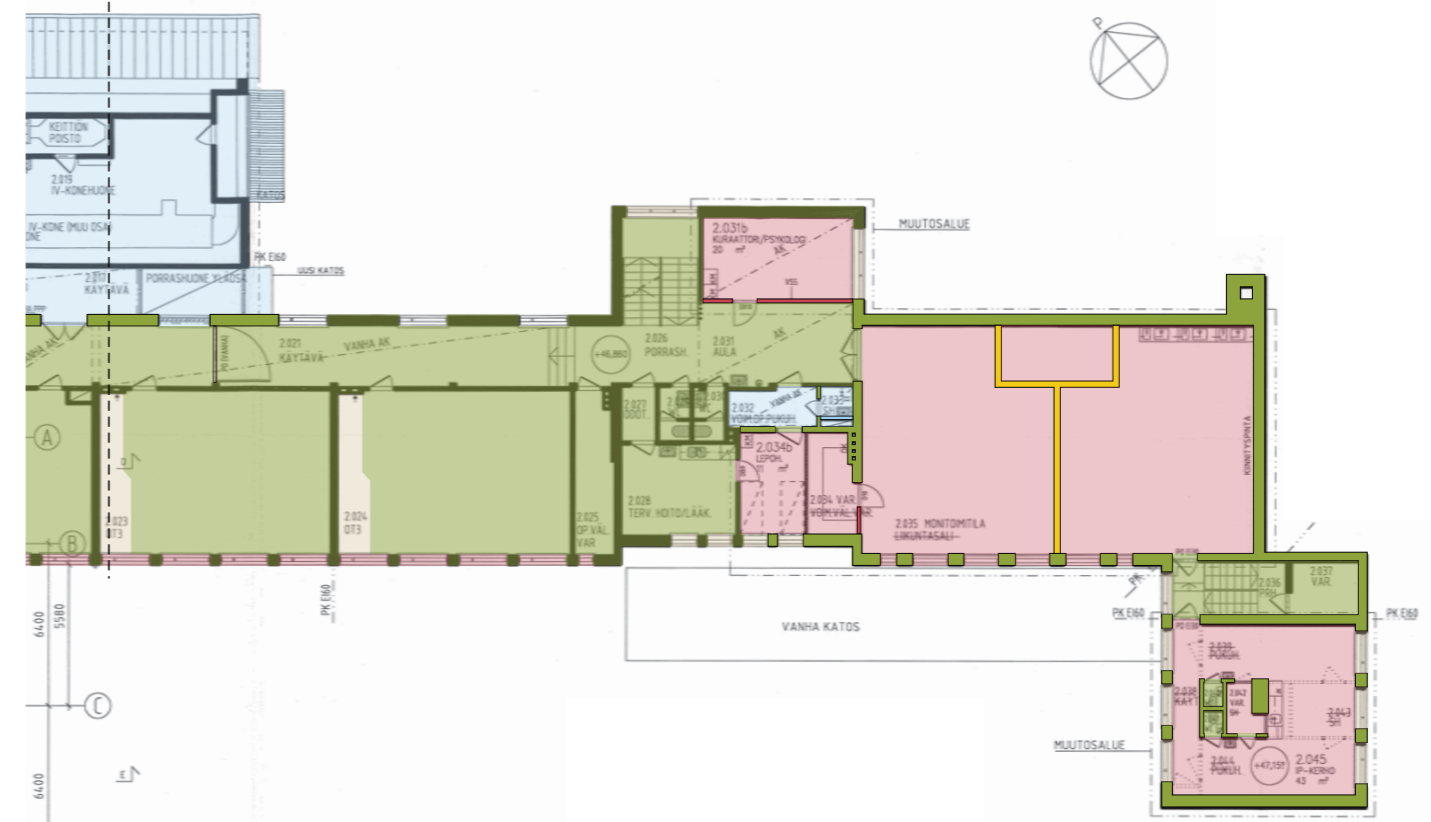
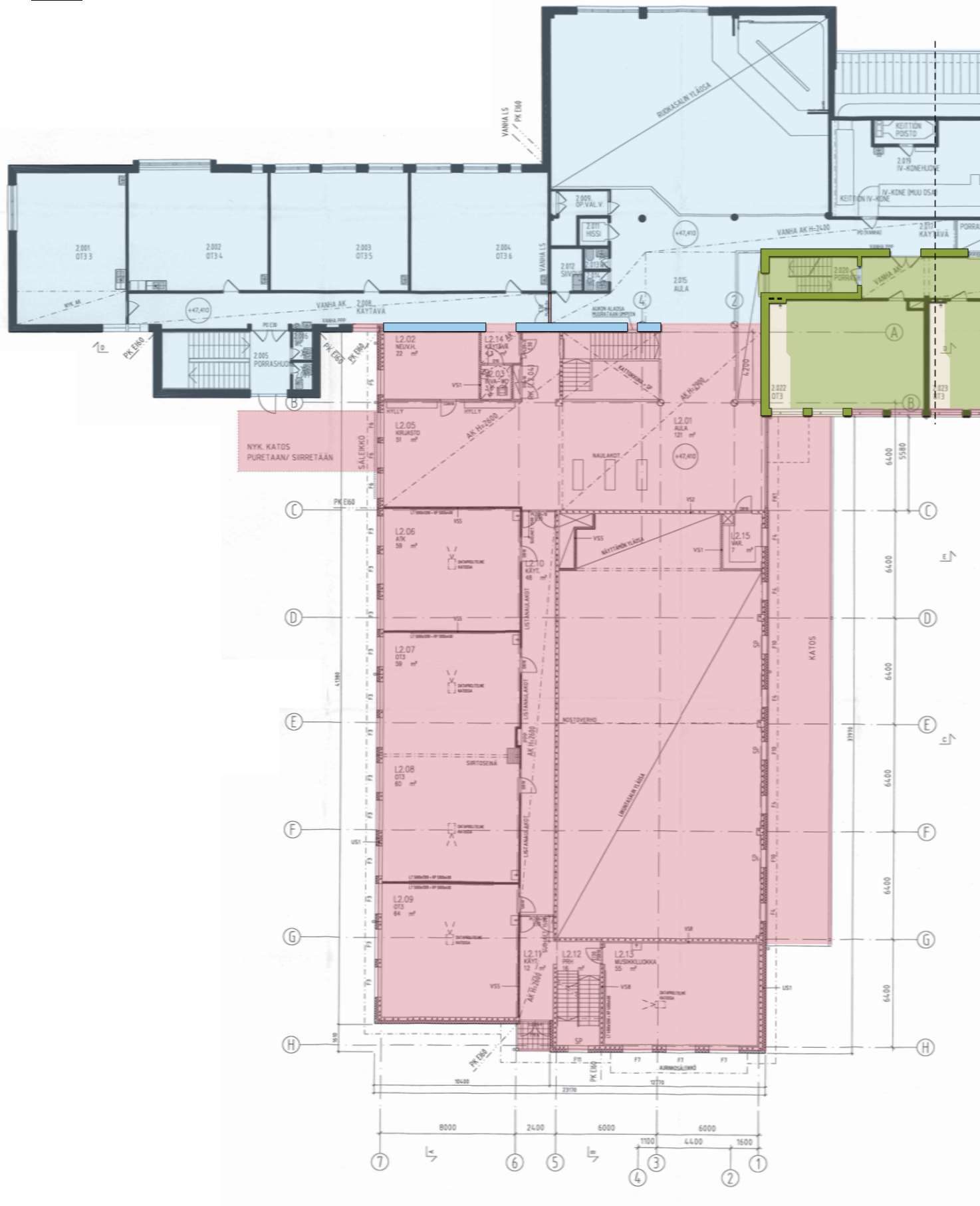
PHAN JÄRJESTELTY JÄ PINNITTEET:  
KTS. PHAPIRUSTUS ARK 01-02

Kaavio 6: Ote, pohjapiirustus 1. kerros, 1:100, ARK 1969 02-02, (20.2.2007 Arkkitehtitoimisto Kaupunkisuunnittelu Oy), piennös 1:300

Itäpäiväkerhon tila (ent. talomiehenasunto)  
Ote, pohjapiirustus 1. kerros, 1:50, ARK B03-02 (27.11.2008 Suunnittelutoimisto Heikki Halsti Oy), piennös 1:300

Eri aikakausina rakennetut muutokset merkitty värikoodein.

- 1957
- 1989
- 2007  
2008
- Ei tietoa



Kaavio 7: Ote, pohjapiirustus 2. kerros, 1:100, ARK 1969 02-03, (20.2.2007 Arkkitehtitoimisto Kaupunkisuunnittelu Oy), piennös 1:300 Eri aikakausina rakennetut muutokset merkitty värikoodein.

LIKUNTASALIN SAVUNPOISTO  
 LIKUNTASALIN PINTA-ALA 265 m<sup>2</sup> x 10% = n. 2,7 m<sup>2</sup>  
 SAVUNPOISTOLUUKUT 3 kpl x 1,2 m<sup>2</sup> = 3,6 m<sup>2</sup>

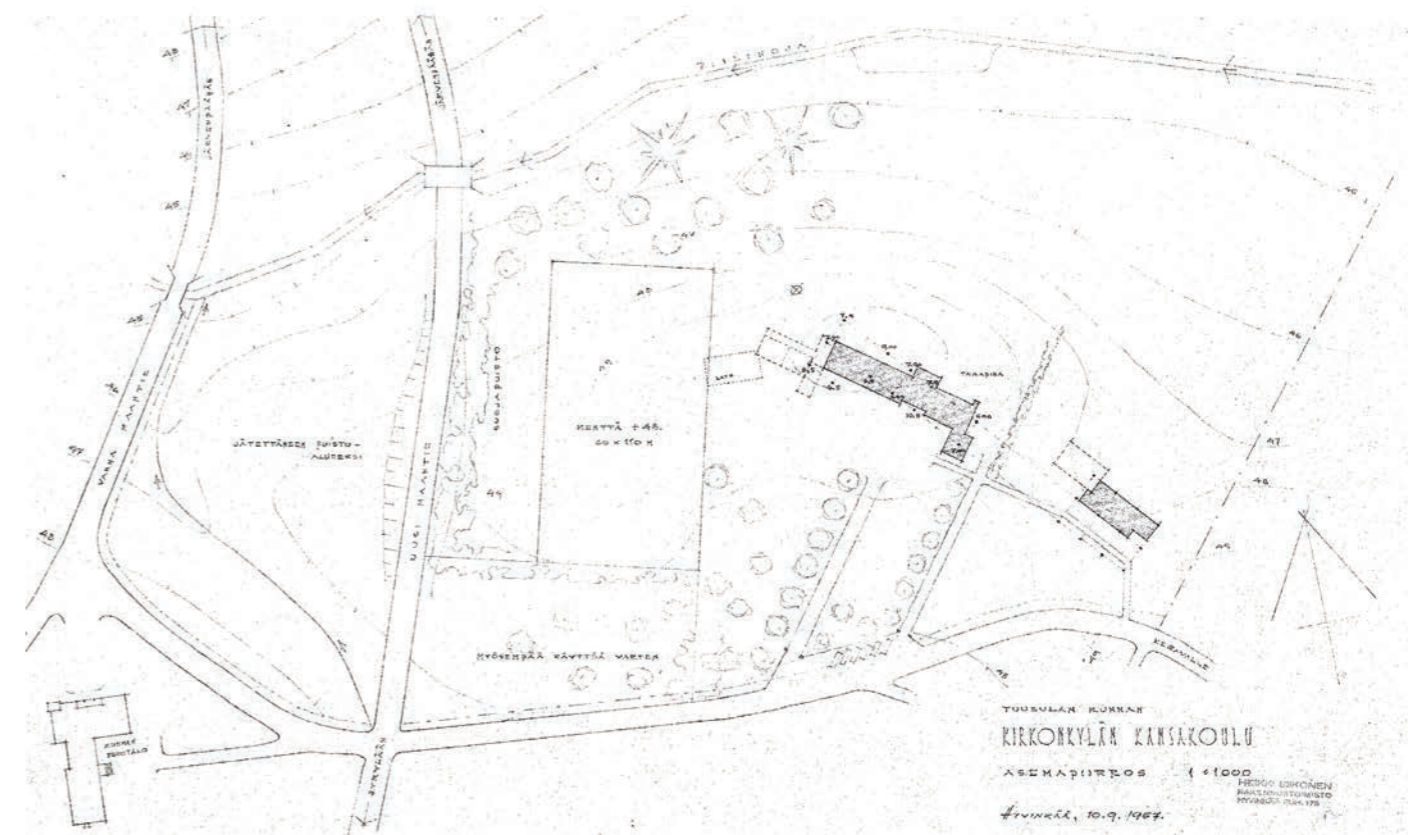
AULAN SAVUNPOISTO:  
 SAVUNPOISTOLUUKKU n. 1 m<sup>2</sup>

- 1957
- 1989
- 2007  
2008
- Ei tietoa
- Havaittu rakenne



Yllä: kuva 51. Kirkonkylän koulu ja asuinrakennus.  
Kuvaus aika: talvi 1950-1959  
Kuvaaja: tod.näk.Vilho Laiho

Alla kuva 52, asuinrakennus 2017



Yllä: kuva 53. Asemapiirustus 1:1000, (Rakennustoimisto Heikki Siikonen 10.9.1957), pienennös. Asemapiirustukseen on hahmoteltu laajennusosat koulurakennukselle ja asuintalolle. Koulurakennuksen länsipäätyn kaavailtu lato sekä pääsisäänkäynnille johtava puiden reunustama kuja ovat jääneet toteuttamatta.

## 4 ASUNTOLARAKENNUS

### 4.1 TIIVISTELMÄ

Tontille rakennettiin myös asuntola opettajille. Kuten alkuperäisen koulurakennuksen osalta, arkkitehtina toimi Heikki Siikonen. Rakennuksessa on koulurakennuksen kanssa identtisiä detalleja ja materiaalivalintoja.

Koulu- ja asuntolarakennus sijaitsivat alun perin avoimella tontilla laajassa peltomaisemassa, näkyen kauas. Erityisesti asuntolarakennuksen asema maisemakuvassa on muuttunut puuston varttumisen myötä.

### 4.2 ULKOTILA

#### Ulkoseinät, sokkeli ja perustukset

Asuinrakennus on kaksikerroksinen rakennus, johon kuuluu lisäksi sekä kellari- että ullakkotila. Rakennus on jaettu visuaalisesti kahteen pulpettikattoiseen osaan, joista toinen nousee toista korkeammalle.

Julkisivut ovat kalkkimaalattuja roiskerappauspintoja. Sokkeli on vaaleanharmaaksi maalattua betonia.

#### Ovet ja ikkunat

Ikkunoiden koko ja muoto vaihtelevat julkisivuittain. Eteläjulkisivun nauhamaisesti asetellut ikkunat ovat suuremmat ja niihin kuuluu tuuletusikkunat. Ikkunankarmit ovat kaksiväriset.

Asuinrakennuksen porrashuoneiden ulko-ovet on detalloitu samaan tyyliin kuin koulurakennuksen pääovet. Ovissa on rst-potkupelti ja pitkä vedin.

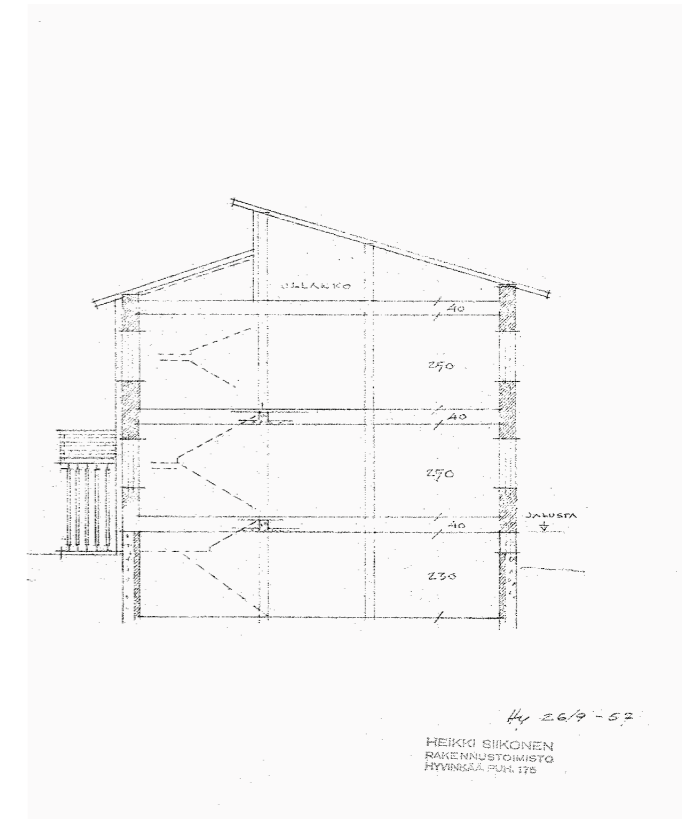




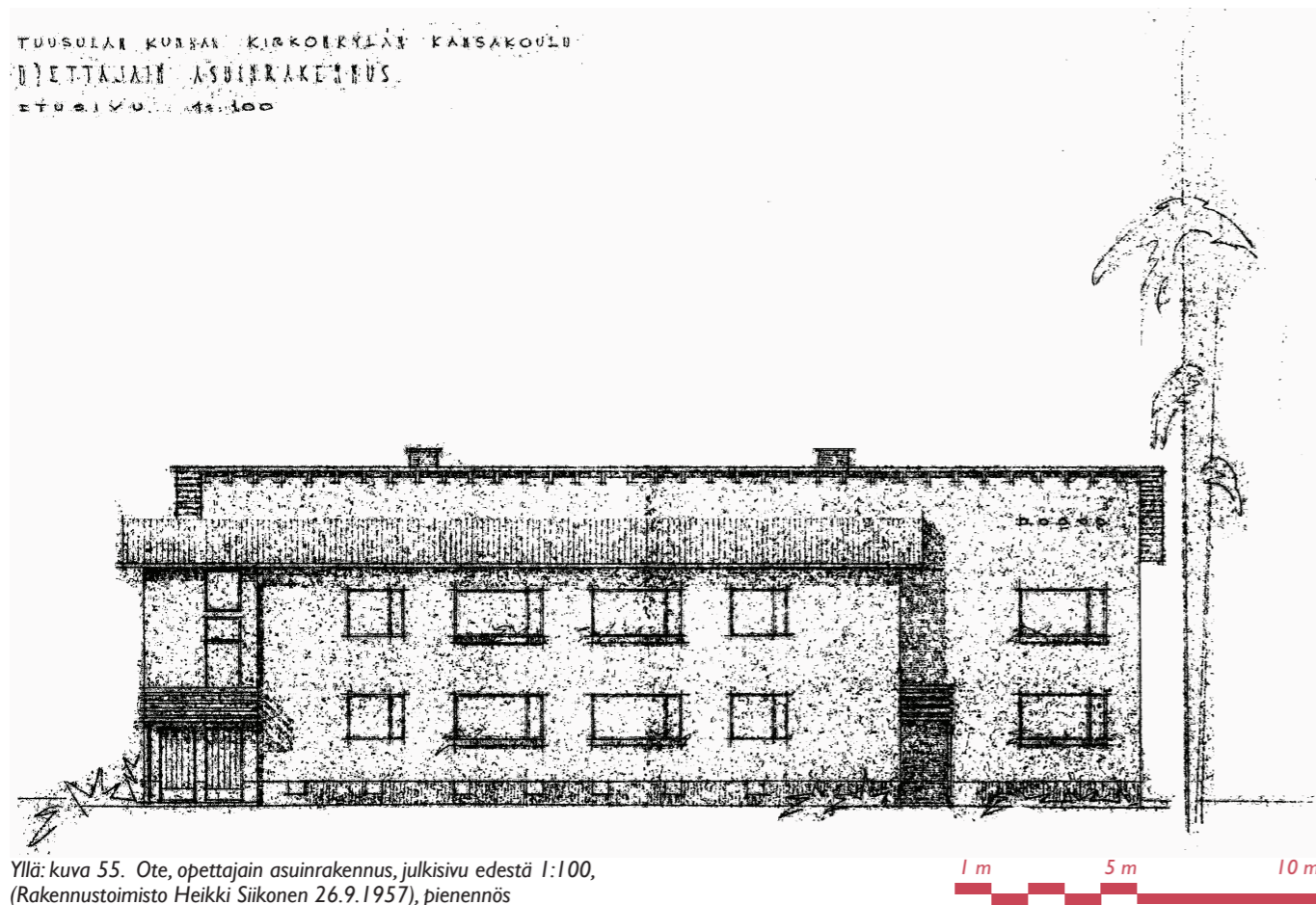
Yllä: kuva 54. Ote, opettajain asuinrakennus, päädyt ja leikkaus 1:100, (Rakennustoimisto Heikki Siikonen 26.9.1957), pienennös

### Katokset, parvekkeet, ulkoportaat ja luiskat

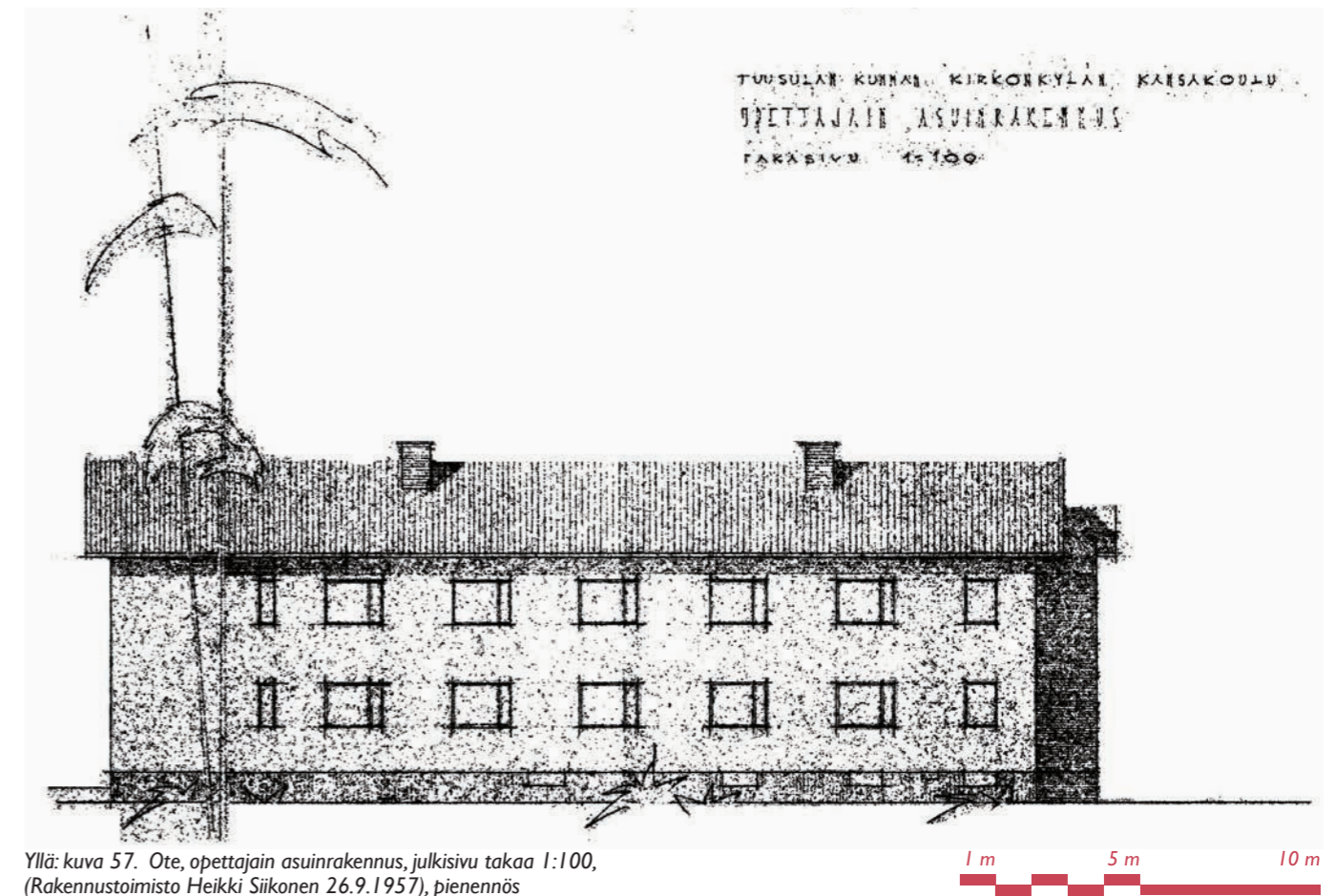
Kummatkin porraskäytävän sisäänkäynnit on katettu katoksella, joka toimii samalla porraskäytävän tuuletusparvekkeena. Tuuletusparvekkeen kaitteet ovat vaakalaudoista tehdyt ”heinähäkit”.



Yllä: kuva 56. Ote, opettajain asuinrakennus, päädyt ja leikkaus 1:100, (Rakennustoimisto Heikki Siikonen 26.9.1957), pienennös

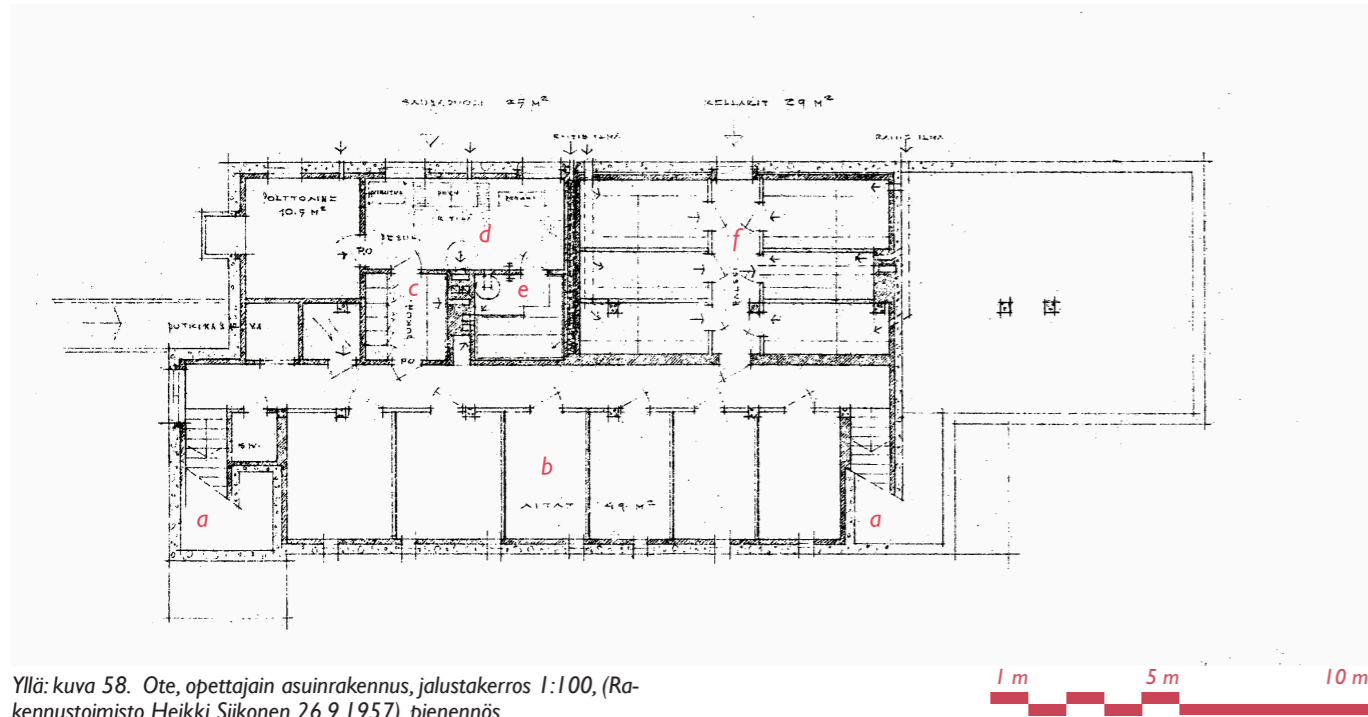


Yllä: kuva 55. Ote, opettajain asuinrakennus, julkisivu edestä 1:100, (Rakennustoimisto Heikki Siikonen 26.9.1957), pienennös

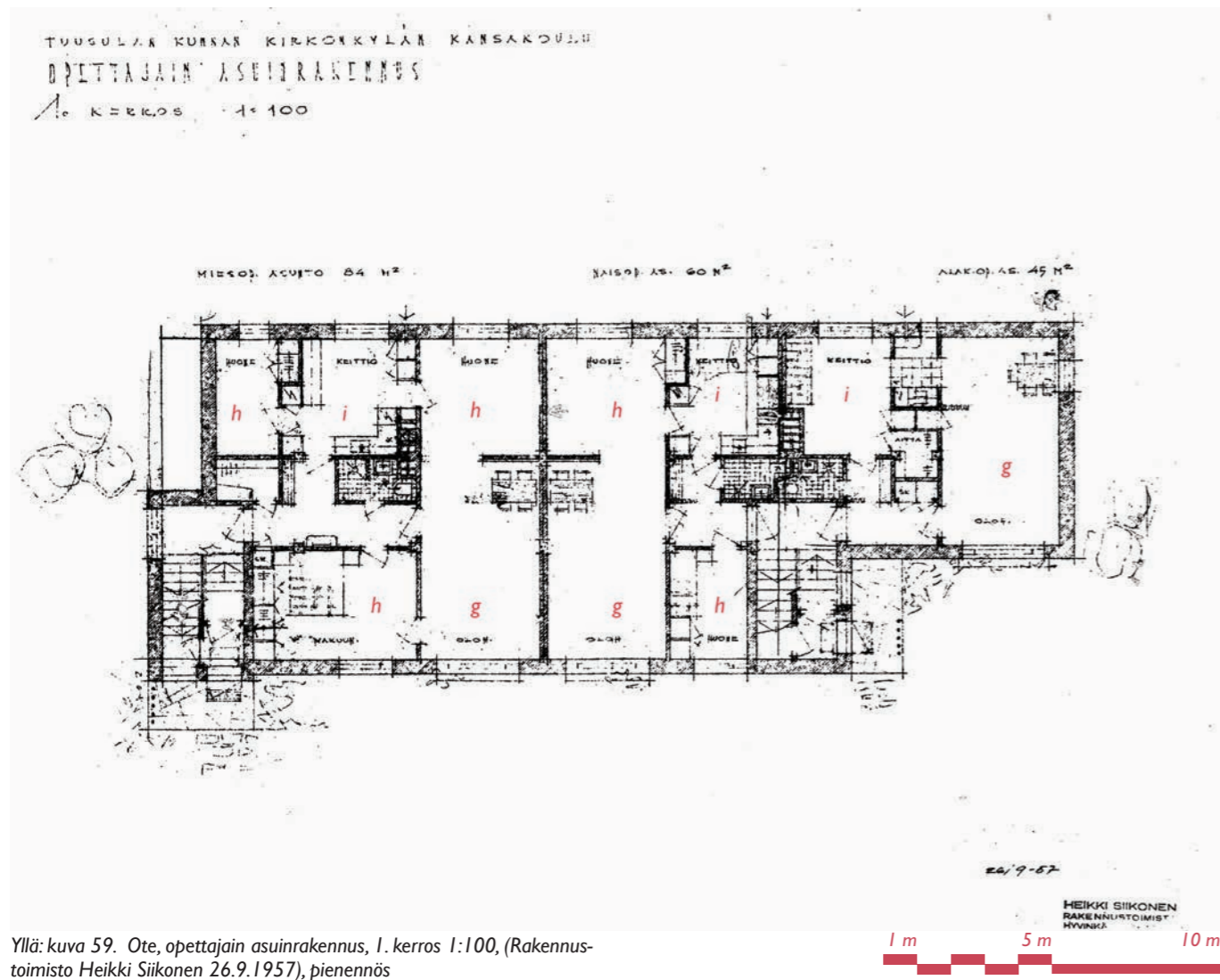


Yllä: kuva 57. Ote, opettajain asuinrakennus, julkisivu takaa 1:100, (Rakennustoimisto Heikki Siikonen 26.9.1957), pienennös





Yllä: kuva 58. Ote, opettajain asuinrakennus, jalustakerros 1:100, (Rakennustoimisto Heikki Siikonen 26.9.1957), pienennös



Yllä: kuva 59. Ote, opettajain asuinrakennus, 1. kerros 1:100, (Rakennustoimisto Heikki Siikonen 26.9.1957), pienennös

### 4.3 SISÄTILA

#### Porrashuoneet

Asuntolarakennuksen portaat ja ikkunapenkit ovat mosaiikki-betonia, kuten koulurakennuksessa. Portaikkojen keskikaide on yksinkertainen pinnakaide puisella käsijohteella. Kellarissa portaat ovat maalattua betonia, ikkunapenkit hierrettyä betonia.

Paloletkut on sijoitettu seinäkomeroihin luukun takana.

Asuntojen ulko-ovet ja porrashuoneovet ovat laakaovia.

#### Yhteistilat

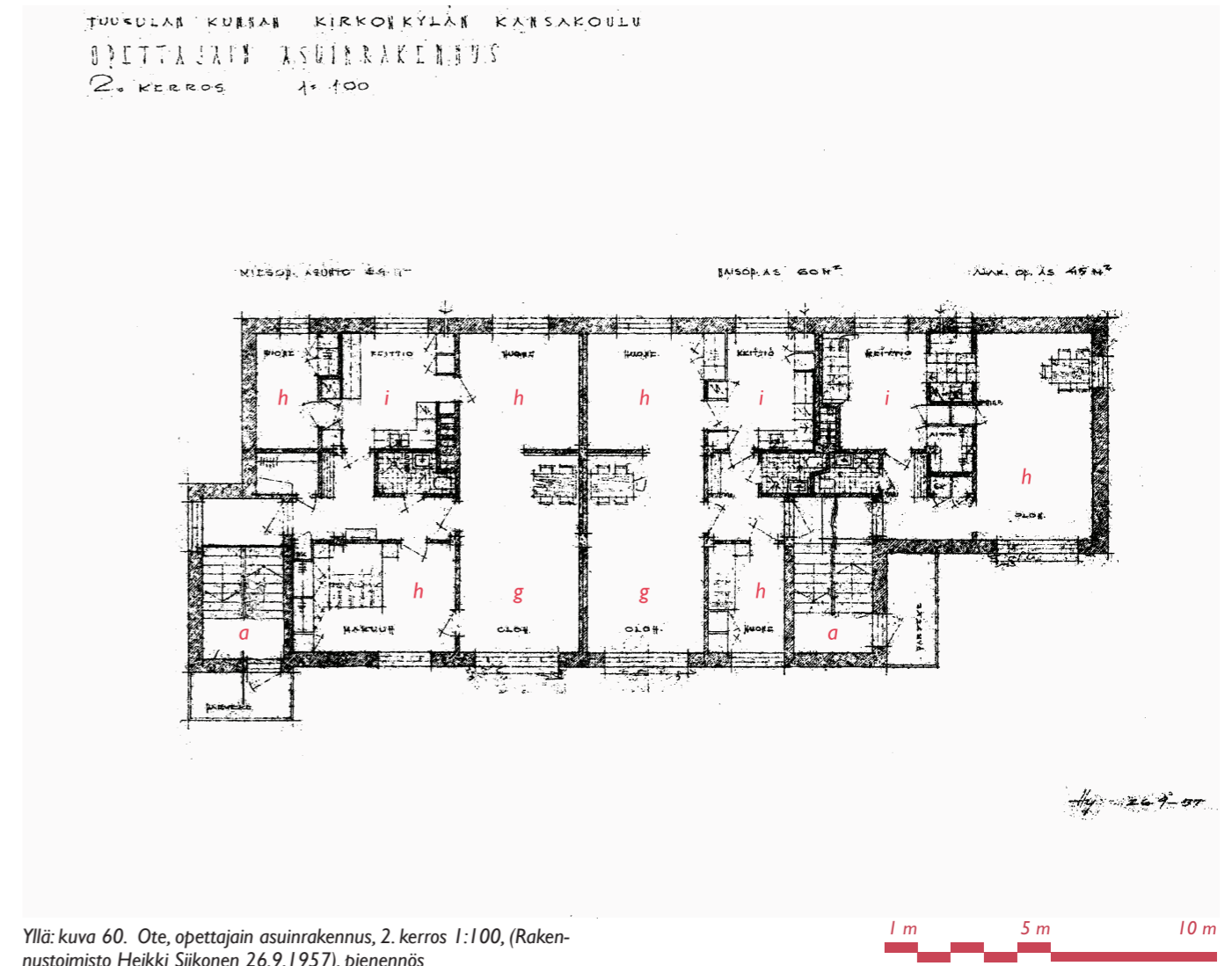
Kellarissa oli yhteiset sauna- ja pesutilat sekä pukuhuone ja varastoja.

#### Asunnot

Asunnot (6 kpl) on ryhmitelty kahden porrashuoneen yhteyteen. Asunnot olivat piirustusten mukaan kolmioita, kaksioita ja yksiöitä.

Selvityksen laatimisen yhteydessä ei ollut mahdollista päästä asuntoihin sisälle.

- |                |              |             |
|----------------|--------------|-------------|
| a. Porrashuone | d. Pesuhuone | g. Olohuone |
| b. Aitat       | e. Sauna     | h. Huone    |
| c. Pukuhuone   | f. Varastot  | i. Keittiö  |



Yllä: kuva 60. Ote, opettajain asuinrakennus, 2. kerros 1:100, (Rakennustoimisto Heikki Siikonen 26.9.1957), pienennös



## 5 YHTEENVETO

### 5.1 ARVIO SÄILYNEISYYDESTÄ

Koulurakennus on ulkopuolelta säilynyt varsin hyvin alkuperäisen kaltaisena, lukuun ottamatta 1989 laajennusosan sisään jäänyttä länsipäättyä. Koulurakennuksen vanhimpaan osaan kohdistuneet korjaustyöt ja muutokset eivät hämää rakennuksen alkuperäistä hahmoa. Julkisivuissa tehdyt muutokset ovat maltillisia ja ovat käytännössä liittyneet normaaliin kunnossapitoon (esimerkiksi vesikaton, rappauksen ja ikkunoiden kunnostustoimenpiteet). Selkeä ikkunoihin kohdistuva muutos on itäsiivessä ikkunanpielten vaalentaminen alkuperäisestä. Alkuperäiset ulko-ovet ja ikkunajako ovat säilyneet ikkunoiden uusimisen ja esimerkiksi ovien ummistamisen yhteydessä.

Koulurakennuksen tilajako on säilynyt pääosin entisellään. Suurimmat muutokset on tehty voimistelusalissa ja sen pukuhuoneissa, aulassa (molemmissa kerroksissa) ja ensimmäisen kerroksen luokissa, nykyisessä opettajainhuoneessa. Arvokkaimmat sisämateriaalit ja detaljit (mosaiikkibetoni, porraskaide, ovet, puhtaaksimuuratut seinät, joitakin valaisimia) ovat säilyneet alkuperäisinä. Luokista on purettu kateederit. Talotekniikkaa on rakennuksessa asennettu useaan otteeseen. Tästä on seurannut erilaisia kotelointeja ja kiskoja, jotka jonkin verran hämäävät alkuperäisiä tiloja. Käytävöiden sälealakatot ovat alkuperäiseen tyyliin huonosti istuvia, mutta lienevät talotekniikkavetojen sanelemia. Voimistelusalin käyttötarkoituksen muutos ei sinänsä ole muuttanut tilaa tunnistamattomaksi.

Vuoden 1989 laajennuksessa vanhan 1957 osan pääty on yhdistetty uusiin tiloihin sympaattisella tavalla. Ratkaisu on samalla säästeliäs – ei ole purettu eikä muutettu mitään ylimääräistä – ja vanhaa rakennusta kunnioittava. Vanhojen aulojen pilkkomisen ja laajennusosan aula-kirjastokokonaisuuden myötä vanha koulurakennus on kuitenkin jäänyt sivuosaan. Vanhasta pääportaasta on tullut sivuporras koulun toimintojen painopisteen siirtyessä uudisosiin.

Maisema- ja taajamakuullisesti suurin vaikutus tulee juuri laajennusosista. Koulurakennuksen koko on kasvanut yli kaksinkertaiseksi, ja sen hahmo on pidentynyt. Uusi, muita korkeampi laajennusosa ei ole erityisen sopusuhtainen. Laajennusosa tavoittelee aiemmista erottuvaa ilmettä mutta ei toisaalta tee selkeää ”pesäeroa” vanhaan, vaikka senkin suunnittelussa vanhempia osia on selvästi huomioitu mm. ikkunakorkojen suhteen. Vanhaan rakennukseen nähden melko massiivinen, poikittainen siipiosa katkaisee piha-alueen ja näkymiä Järvenpäntieltä (145) kohti Tuusulantietä ja Keravaa.

Kirkonkylän koulusta on laadittu laaja kuntotutkimusraportti vuonna 2017.

### 5.2 ARVIO RAKENNUSTAITEELLISESTA JA KULTTUURIHISTORIALLISTA MERKITYKSESTÄ

Tuusulan Kirkonkylän koulu edustaa suunnitteluaikajohdalleen tunnusomaista kouluarkkitehtuuria. Rakennus on aikansa suunnitteluihanteiden, pedagogisten tavoitteiden ja rakennustyyppinsä tyyppillinen edustaja. Koulun ulkoasussa on 1950-luvun rakennustaiteellisia elementtejä ja harkittuja yksityiskohtia. Solakka, vaalea, kaksikerroksinen kansakoulurakennus on ollut alkuaan suorastaan juhlava ilmestys keskellä laajaa, avointa viljelymaisema.

Toisen maailmansodan jälkeen ja erityisesti 1950-luvulla Suomessa rakennettiin kiivaaseen tahtiin kouluja kasvavalle lapsimäärälle. Siten 50-luvun koulurakentamisen esimerkkejä on Suomessa säilynyt useita. Samanhenkisenä esimerkkinä Uudeltamaalta mainittakoon Rekolan koulu Vantaalla (1951), jossa on Kirkonkylän koulun tavoin rapattu tiilirunko, harjakatto, sisäänkäyntikatot, keskikäytävällinen luokkasiipi rakennuksen keskiosassa ja juhla- ja liikuntasali omassa siivessään.<sup>50</sup> Tuusulassa sijaitseva Hyökkälän eli Hyrylän koulu (arkkitehdit Viljo Rewell ja Osmo Sipari, 1954) puolestaan edusti jo 1950-luvun uudempaa koulusuunnittelua<sup>51</sup>.

Kirkonkylän koulun vuoden 1957 alkuperäinen koulurakennuksen ulkoarkkitehtuuri on säilynyt hyvin lähes alkuperäisessä kunnossa. Vuoden 1957 osa erottuu selvästi laajennusosista mutta on jäänyt niiden myötä hahmoltaan alisteiseen asemaan. Rakennuksen sisätilat ovat kokeneet ulkoarkkitehtuuria enemmän muutoksia koulun mukautuessa uusiin tarpeisiin. Myös vuoden 1957 osan toiminnallinen luonne on muuttunut päärakennuksesta koulurakennuksen sivusiiveksi.

Alkujaan Kirkonkylän koulu näkyi nykyistä laajemmalle avonaisessa peltoympäristössä. Vaikka nyttemmin koulurakennus on enemmän puiden ja kasvillisuuden peitossa, näkyy sen hahmo edelleen paikoitellen kauas.

Kirkonkylän koulun kokonaisuuteen kiinteästi liittyvä asuntolarakennus on säilynyt ulkoasultaan ja porrashuoneiltaan liki alkuperäisenä. Rakennuksen ikkunajako on säilynyt, vaikka ikkunat on vaihdettu. Porraskäytävissä näkyvin muutos on josakin vaiheessa tehdyt sähkönousujen koteloinnit. Asuntolarakennuksen asema maisema- ja taajamakuussa on muuttunut puuston varttumisen myötä. Koulu- ja asuntolarakennus muodostavat kuitenkin edelleen maisemakuussa tunnistettavan parin erityisesti kaakon suunnalta tarkasteltuna.

50 Högström  
51 Jetsonen



## LÄHTEET

### Tuusulan kunnan keskusarkisto

Lupa 57/0094/ Asemapiirustus 20.9.1957  
Pohjakerros 20.9.1957  
1. kerros -”-  
2. kerros -”-  
Ullakkokerros -”-  
Leikkauksia -”-  
Etusivu -”-  
Takasivu -”-  
Päädyt -”-  
Opettajain asuntola asemapiirustus 10.9.1957  
Opettajain asuntola jalustakerros 1. kerros 26.9.1957  
Opettajain asuntola pohjapiirustus 1. kerros -”-  
Opettajain asuntola pohjapiirustus 2. kerros -”-  
Opettajain asuntola julkisivu edestä -”-  
Opettajain asuntola julkisivu takaa -”-  
Opettajain asuntola päädyt ja leikkaus -”-

Lupa 89-399 Asemapiirros ARK 1564 01.01 1.6.1989  
Pohjapiirustus 1. kerros ARK 1564 02.02 -”-  
Pohjapiirustus 2. kerros ARK 1564 02.03 -”-  
Leikkaukset A-A, B-B, D-D, F-F, G-G, H-H, I-I ja J-J  
ARK 1564 04.01 -”-  
Julkisivut ARK 1564 06.01 -”-

Pohjapiirustus kellarikerros 978-IV16, 14.08.1989, muutos 07.11.90  
Pohjapiirustus 1. kerros 978-IV17, 14.08.1989, muutos 07.11.90  
Pohjapiirustus 2. kerros 978-IV18, 14.08.1989, muutos 07.11.90  
Pohjapiirustus 3. kerros (Ullakko) 978-IV19, 14.08.1989, 07.11.90

Lupa 07-107-R Asemapiirustus ARK 1969 01-01 20.2.2007  
Pohjapiirustus, kellariks. peruskorjausosa  
ARK 1969 02-01 -”-  
Pohjapiirustus 1. kerros ARK 1969 02-02 -”-  
Pohjapiirustus 2. kerros ARK 1969 02-03 -”-  
Leikkaukset (2) C-C, D-D, E-E ARK 1969 04-02 -”-  
Julkisivut ARK 1969 06-01 -”-

Lupa 08-721-R Talomiehen asunto, leikkaus, julkisivut  
ARK B03-02 27.11.2008

### Kirjalliset lähteet

Erkkilä, S. (1957). Koulujen valaistuksesta. *Opettajain lehti* 3, 32–34.

Haapamäki, J. &. (2011). *Käyttäjälähtöiset tilat. Uutta ajattelua tilojen suunnitteluun*. TEKES.

Hannula, P. S. (2007). *Rakennukset kertovat - perustietoa asukkaille*. Helsingin Kaupunginosayhdistysten Liitto ry.

Isosaari, J. (1970). *Suomen koululaitoksen rakenne ja kehitys*. Helsinki: Otava.

Järvi, J. (1955). *Koulurakennuksista*. Arkkitehti 11, 165–166.

Korkiavuori, M. (1998). Kirkonkylän koulu. Teoksessa S. Holma;S.-L. Iivonen;M. Korkiavuori;R. Kuusjärvi;A. Laiho;& T. Lumme, *Tuusula-Seuran aikakirja X* (ss. 63-65). Tuusula.

Kulttuurimaisema ja rakennuskanta. (2014). *Kulttuurimaisema ja rakennuskanta. Kulttuurihistoriallinen inventointi*. Tuusulan kunta.

Mattjus, H. (2014) *Millaiseksi rakentaisin taloni? Modernismi ja modernisaatio maaseudun rakennussuunnittelussa 1920- ja 1930-luvuilla. Historian pro gradu -tutkielma*. Tampereen yliopisto, Yhteiskunta- ja kulttuuritieteiden yksikkö. Tampere

Syvöja, H. (2004). *Kansakoulu – suomalaisten kasvattaja. Perussivistystä koko kansalle*. Jyväskylä: PS-kustannus.

Vaismaa, E. (1953). *Kansakoulujen uudisrakennustyöt – tämän hetken kunnallisen rakennustehtävän taustaa*. Maalaiskunta 7, 234–236

Rosenberg, A. (1998). *Tuusulan historia 1920-luvun alusta 1980-luvulle*. Gummerus Kirjapaino Oy.

### Raportit

PH Ympäristötekniikka (2017). *Rakennuksen kosteus- ja sisäilmatekninen kuntotutkimusraportti*.

### Internet-lähteet

Aamuposti (1.12.2013 - 21.33) (hakupvm 08. 02. 2018). Noudettu osoitteesta: <https://www.aamuposti.fi/artikkeli/136103-lasitalon-lisakerrokset-eivat-kauhistuta-hyvinkaalla>

Arkkitehtuurimuseo. (hakupvm 09. 11 2017). *KOULURA-KENTAMINEN: 1950-LUKU*. Noudettu osoitteesta: [http://www.mfa.fi/koulurakentaminen\\_1950](http://www.mfa.fi/koulurakentaminen_1950)

Högström, H. (hakupvm 9.2.2018). *Rekolan koulu*. Noudettu osoitteesta: <http://www.koulurakennus.fi/toimivia-kaytantaaja/esimerkkikoulut/rekola>

Jetsonen, S. (hakupvm 09.11.2017). *Kyläkouluista lähiökouluhin 1945–1960*. Noudettu osoitteesta: <http://www.koulurakennus.fi/1950-luvun-koulu/arkkitehtuuri>

Joenniemi, M. (hakupvm 09. 11 2017). *Millainen on parempi oppimisympäristö*, Noudettu osoitteesta: <https://yle.fi/aihe/artikkeli/2015/05/22/millainen-parempi-oppimisymparisto-verstas-arkkitehdit>.

Arkkitehtuurimuseo. (hakupvm 09. 11 2017). *JORMA JÄRVI – Kotien ja koulujen arkkitehti, näyttely museossa 8.10.–30.11.2008*. Noudettu osoitteesta: [www.mfa.fi/jormajarvi\\_koulu](http://www.mfa.fi/jormajarvi_koulu)

### Haastattelut

Romppanen, P. (8. 11 2017). *Kierros Kirkonkylän koululla*. (Räsänen, I. & Lavinen, S., haastattelijat)

### Valokuvat

Tengbom Arkkitehdit Oy  
Tuusulan museon kuva-arkisto

