



Rak. no I

Vastaanottorakennus

OSOITE

Vanha valtatie 198r-1

KIINTEISTÖNUMERO

858-404-0003-1990

TILAN NIMI

Linna

ARKKITEHTI

Arkkitehtitoimisto Havaste & Tamminen

RAKENNUTTAJA

Uudenmaan mielisairaanhuoltopiiri

OMISTUS TAI HALLINNOINTI

Helsingin ja Uudenmaan sairaanhoitopiirin kuntayhtymä

SUUNNITTELUAJANKOHTA

1981

VALMISTUMISAJANKOHTA

1983

BRUTTOALA (m²), HUS

3322

KERROSALA (m²), TUUS/RAHU

5400

SUOJELUTILANNE

Sijaitsee RKY-alueella. Kellokosken osayleiskaava 2010: ei suojeltu.

KAAVATILANNE

Kellokosken osayleiskaava 2010: C keskustatoimintojen alue

SÄILYNEISYYS

Erittäin hyvin säilynyt.

ARVOTUS

Ei erityistä kulttuurihistoriallista arvoa.

SISÄTILAT

Ei katselmoitu.

TÄRKEIMMÄT MUUTOSVAIHEET

KÄYTTÖHISTORIA

Vastaanotto, sairaalarakennus (osastoja + hallintoa).

AIKAISEMMAT SELVITYKSET JA LÄHTEET



Piirustus TRV.

INVENTOINTI

HAHMO

Rakennuksessa on kolme siipeä, jotka on yhdistetty yhdyskäytävillä. Yksi yhdyskäytävistä yhdistää rakennuksen vieressä sijaitsevaan Uusitaloon. Rakennusten väliin jää puoliavoimia pihatiloja ja yksi suljettu pihatila. Rakennukset ovat matalia ja pitkäkäyvästään aumakatto korostuu. Rakennuksen piirteet muistuttavat aikansa omakotitalojen tavanomaista arkkitehtuuria kattomuotoineen ja julkisivumateriaaleineen.

KATTO

Aumakatto ja yhdyskäytävien kohdalla tasakatto. Katemateriaalina on aaltolevy. Räystäät ovat pitkät ja umpinaiset ja niiden alapinta on ruskeaksi maalattua laattaa. Kourut ovat kookkaat ja kulmikkaat.

SOKKELI

Maalattu betoni.

OVET JA SISÄÄNKÄYNNIT

Ovet ovat tummanruskeiksi eloksoituja alumiiniovia (1980-l). Pääoven edessä on tasakattoinen sisäänkäyntikatoks, jota kannattavat terästoplat. Katoksen alapinta on laudoitettu. Eri ovien porrasaskelmissa on käytetty ruudutettua betonilaattaa ja kiviainespintaista laattaa.

JULKISIVU

Oranssista keltatiilestä muurattu verhojulkisivu (1980-l). Tiilen saumat ovat harmaita ja suoria. Syöksytorvet ovat julkisivun pinnassa. Ikkunoiden yläpuolinen vyöhyke on pellitetty.

IKKUNAT

Tumman ruskeiksi petsatut puuikkunat (1980-l). Yhdyskäytävien kohdalla myös ikkunat ovat eloksoitua alumiinia (1980-l).

MUITA HUOMIOITA

Rakennukset edustavat aikakautensa tavanomaista rakentamistapaa.



Rak. no 2

Uusitalo

OSOITE

Vanha valtatie 198r-1

KIINTEISTÖNUMERO

858-404-0003-1990 001

TILAN NIMI

Linna

ARKKITEHTI

Erkki ja Inkeri Linnansalmi ja Pentti Tala

RAKENNUTTAJA

Kellokosken piirimielisairaala

OMISTUS TAI HALLINNOINTI

Helsingin ja Uudenmaan sairaanhoitopiirin kuntayhtymä

SUUNNITTELUAJANKOHTA

1953-1954

VALMISTUMISAJANKOHTA

1958

BRUTTOALA (m²), HUS

8022

KERROSALA (m²), TUUS/RAHU

5850

SUOJELUTILANNE

Sijaitsee RKY-alueella. Kellokosken osayleiskaava 2010: sr eli arvokas, säilytettävä rakennus

KAAVATILANNE

Kellokosken osayleiskaava 2010: C keskustatoimintojen alue

SÄILYNEISYYS

Erittäin hyvin säilynyt.

ARVOTUS

Kulttuurihistoriallinen, rakennustaiteellinen ja maisemallinen arvo.

SISÄTILAT

Potilasosastoihin liittyy kaksi porrashuonetta. Vastaanottoaula on sijainnut pohjoisen sisäänkäynnin kohdalla. Aulatilat ja portaikot edustavat rakennusaikansa laadukasta arkkitehtuuria ja hienostunutta modernismia, esimerkiksi pääportaan syöksyjen alapinnat ovat sahalaitaisia akustiikkaa parantavia pintoja. Juhlasali aulatiloinen on erityisen hyvin säilynyt ja aikansa arkkitehtuurin edustava esimerkki. Sisätalokatselmus on suoritettu 13.11.2013.

TÄRKEIMMÄT MUUTOSVAIHEET

1978 Juhlasalin alakaton uusimistö, juhlasalin oven korjaus, ulkomaalaus, parvekkeiden korjaus. Ilmastointikoneet uusittu. Suoritettu sähkötöitä. Suunnittelija arkkitehtitoimisto Pauli Halonen. KSA.

1983 Ilmanvaihtolaitteiden muutostö. KSA.

1990-96 Koko rakennuksen peruskorjaus vaiheittain. Suunnittelija Brunow Maunula arkkitehtitoimisto.

2002 Korkean osan kaakkoiskulman julkisivun muutostö. Suunnittelija arkkitehtiryhmä Reino Koivula Oy.

2004 Peruskorjaus. Suunnittelija arkkitehtiryhmä Reino Koivula Oy.

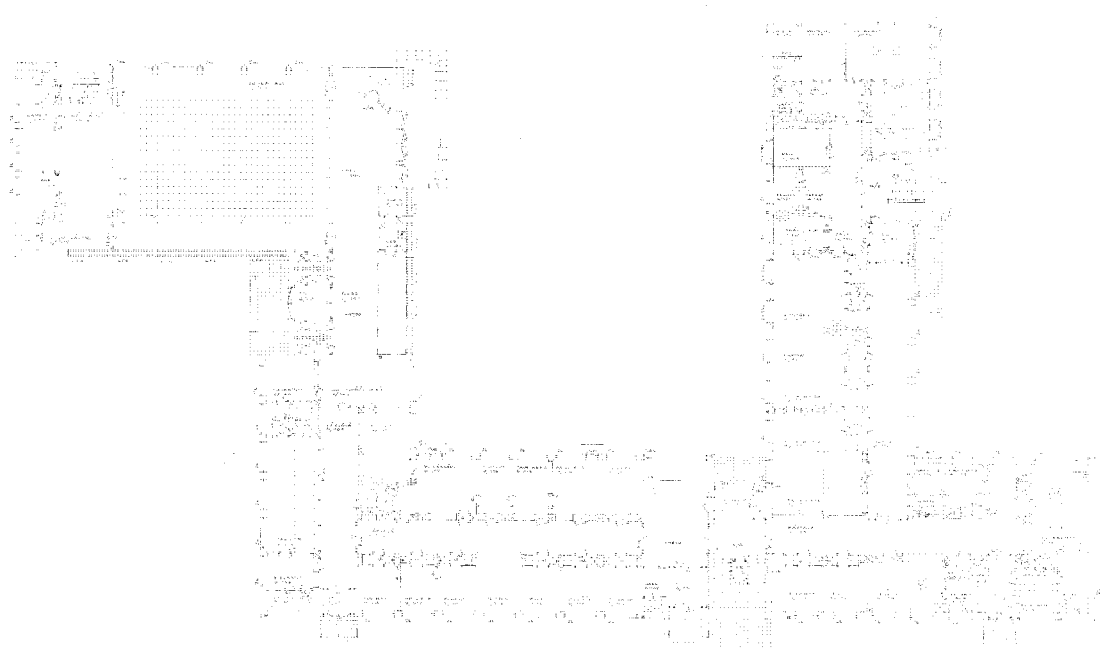
KÄYTTÖHISTORIA

Potilas- ja sairaalataloja (laboratorio, poliklinikka, röntgenosasto, leikkaussali, hammaslääkäri, lääke- ja keskusvarasto) sekä luentosalin, hallintorakennus ja voimistelu- ja juhlasali. Hallintotilat vuoteen 1985 asti. Talossa on nykyisin viisi potilasosastoa, poliklinikka ja laboratorio sekä luentosalin.

AIKAISEMMAT SELVITYKSET JA LÄHTEET

Hänninen 1965

Rakennustoimikunnan raportti Kellokosken sairaalan laajennustyöstä vuodelta 1958, KSA/Kiint.



Piirustus TRV.

INVENTOINTI

HAHMO

Uusitalo sijaitsee rinteessä ja näkyy kauaksi saavuttaessa Kellokoskelle etelästä. Rakennuksessa on kuusi kerrosta ja eteläpäässä korkea kellarikerros. Korkean osan sisäkulmaan on sijoitettu parvekerivi. Parvekkeiden kaiteet ovat umpinaisia ja betonista valettuja levyjä. Rakennuksessa on korkean osan lisäksi kaksi matalaa siipeä. Uusitalo on kaupunkikuvallisesti ja sairaalan kokonaisuuden kannalta merkittävä. Se muodostaa yhden sivun vanhan kartanon eteen muodostuvaa pihaa.

SOKKELI

Betonisokkeli on verhottu elävällä ruskeasävyisellä lasitetulla pystyklinkkerillä, jossa on ruskea sauma (1950-l, todennäköisesti Höganäs). Sokkelivyöhykkeessä on ikkunoita.

JULKISIVU

Vaaleankeltaisessa julkisivussa on käytetty roiskerappausta. Pinnassa on ohut jalolaasti. Ikkunoiden ympärillä on kapea sileä rappausvyöhyke. Julkisivu on kunnostettu. Syöksytorvet on upotett seinän sisään. Ullakolle on pyöreät tuuletusputket. Matalan osan ulkoseinien portaat ovat ulokkeellisia betonilankkuja. Korkean osan porraskäytävän kohdalla matalaa siipeä vasten on käytetty keltatiiltä.

KATTO

Räystäällä on aaltopelti (1950-l). Matalassa siivessä on kuparikatto. Matalassa osassa sisäänkäyntien päällä on betonirakenteiset lipat (1950-l). Lipan räystästä reunustaa kuparinen aaltopelti (1950-l).

OVET JA SISÄÄNKÄYNNIT

Ovet on uusittu. Porrashuoneiden ovet ovat uusittuja teräslasiovia, jotka on maalattu valkoiseksi. B-portaan vieressä on lipan alla käytetty sementtikuitulevyjä, joiden välissä on kuparilistoilla saumatut saumat. B-portaan lipan alla on kotelointi, jonka sisällä on valaisimet. Terrassilla A-portaan edessä on lasitettu, nelion muotoinen klinkkeriverhous ja betonireunus (1950-l). Myös B-portaan edustan tasanteella on klinkkeriverhous (1950-l).

IKKUNAT

Talossa on alkuperäiset puuikkunat, joihin on tehty muutoksia. Osassa ikkunoita on tuuletusrilä, ja osassa lasitetut puitteet. Parvekerivin alla olevassa osassa on käytetty lasitiiltä, joka on uusittu, paitsi alin rivi, joka on 1950-luvulta.

MUITA HUOMIOITA

Rakennuksessa on käytetty laadukkaita materiaaleja ja muutenkin rakennuksen arkkitehtuuri edustaa aikakautensa laadukasta arkkitehtuuria. Suunnittelusta järjestettiin kutsukilpailu.







Rak. no 3

Kellokosken kartano

OSOITE

Vanha valtatie 198r-3

KIINTEISTÖNUMERO

858-404-0003-1990 003

TILAN NIMI

Linna

ARKKITEHTI

Sebastian Gripenberg

RAKENNUTTAJA

Konni Zilliacus

OMISTUS TAI HALLINNOINTI

Helsingin ja Uudenmaan sairaanhoitopiirin kuntayhtymä

SUUNNITTELUAJANKOHTA

1884

VALMISTUMISAJANKOHTA

1889

BRUTTOALA (m²), HUS

3064

KERROSALA (m²), TUUS/RAHU

2122

SUOJELUTILANNE

Sijaitsee RKY-alueella. Kellokosken osayleiskaava 2010: sr eli kulttuurihistoriallisesti arvokas rakennus

KAAVATILANNE

Kellokosken osayleiskaava 2010: C keskustatoimintojen alue

SÄILYNEISYYS

Kartanoa muutettu käyttötarkoituksen muuttumisen ja myöhemmin sairaalan tilan ahtauden takia. Muutokset on sovittu alkuperäiseen arkkitehtuuriin.

ARVOTUS

Kulttuurihistoriallinen ja maisemallinen arvo.

SISÄTILAT

Kartanon sisätilat on muutettu sairaalakäytön myötä. Muutettujen aulan ja pääportaan lisäksi talossa on kolme kokoussalia 1., 2. ja 3. kerroksessa. Yhdessä 1. kerroksen kulmahuoneessa on säilynyt 1880-luvun puukasettikatko kiinalaisine posliinikoristeineen. Sisätilakatselmus on suoritettu 13.11.2013.

TÄRKEIMMÄT MUUTOSVAIHEET

1914-1915 Muutos piirimielisairashoitolaksi: Lisäsiivet, muutoksia sisätiloissa, julkisivujen rappaus (sisältyi alkuperäiseen suunnitelmaan mutta oli kustannussyistä jäänyt tekemättä). E. A. Kranck, Urakoitsijat rakennusmestari Emil Odelma ja F. Olander.

1932-1933 Korotus kolmikerroksiseksi. Pääportaan siirto, hissi ja uudet porrashuoneet siipien pohjoispuolelle, putkiston osittainen uusiminen (Oy Radiator Ab), ikkunoiden ja ovien osittainen uusiminen, väliseinämuutoksia. Toivo Jäntti

1962 Täyssaneeraus.

1983-1985 Peruskorjaus. Terttu Aaltonen / Ekono Oy

KÄYTTÖHISTORIA

Kartanon päärakennus, sairaalarakennus 1915-1983, vuodesta 1985 hallintorakennus.

AIKAISEMMAT SELVITYKSET JA LÄHTEET

Haila 1998, s. 36-38.

Härö 1988.

Kertomus Kellokosken piirimielisairashoitolan perustamisesta ym. 1916, KSA.

Kertomus Kellokosken sairaalan toiminnasta v. 1933, KSA.



Kuva TM.

INVENTOINTI

HAHMO

Kartanossa oli sen valmistuessa kaksi kerrosta. Eteläpäässä oli päällekkäiset parvekkeet. Vuonna 1915 rakennusta laajennettiin ja se sai sivusiivet. Parvekkeet poistettiin. 1930-luvulla rakennettiin kolmas kerros. Länsijulkisivun terassin alta on ilmeisesti poistettu pylväsriivi, mikä viittaa siihen, että niiden kannattamaa palkkia on vahvistettu. Nykyisin rakennuksessa on kolme kerrosta ja kellari.

SOKKELI

Harmaa graniittikivi, jonka näkyvän pinnan reunat on hakattu sileiksi ja kiven keskellä on säilytetty lohkottu pinta. Saumoissa on profiiltaan puolipyöreä sauma, mikä on 1800/1900-luvun taitteelle ominainen piirre. Muutoskohdissa on käytetty hakattua harmaagraniittia. Sokkelivyöhykkeessä on ikkunoita, jotka jatkuvat seinäpinnalle. Sokkelin ylälaita on viisto. Laajennusosassa (1915) on lohkopintainen sokkeli. Lounaiskulmassa on betonisokkeli kohdassa, missä kellariin on ilmeisesti järjestetty uusi sisäänkäynti (1930-l?).

JULKISIVU

Julkisivu on rapattu sileäksi ja maalattu tiilenpunaiseksi. Nykyisen maalin (1980-l) alla on vaaleampi maalipinta. Julkisivu oli tiilipintainen 1915 saakka. Syöksytorvet on asennettu pintaan (1980-l). Julkisivussa on harkotus sekä sen ulko- että sisäkulmissa. Julkisivua jäsentävät sitä kiertävät vaakalistat kerrosten välissä. Toisen ja kolmannen kerroksen välissä on kulmikkaampi ja ulkonevampi lista kun taas kolmannen kerroksen kattolistassa on kaarevia muotoja ja se on hivenen vaatimattomampi.

KATTO

Ilmeisesti peltikatto (1980-l). Syöksytorvet on asennettu julkisivun pintaan.

OVET JA SISÄÄNKÄYNNIT

Pääsisäänkäynnin edessä on luonnonkiviporras, joka on saumaamaton. Portaan muurit ovat saumattuja. Tasanteella on noppakivi (1980-l). Pääsisäänkäynnin edessä oli alun perin avoin katettu kuisti, jonka päällä oli terassi. Nyt sisäänkäynnin keskiosaa on muutettu porrashuoneeksi. Ovet ovat tummaksi petsattuja puulasiovia (1980-l).

IKKUNAT

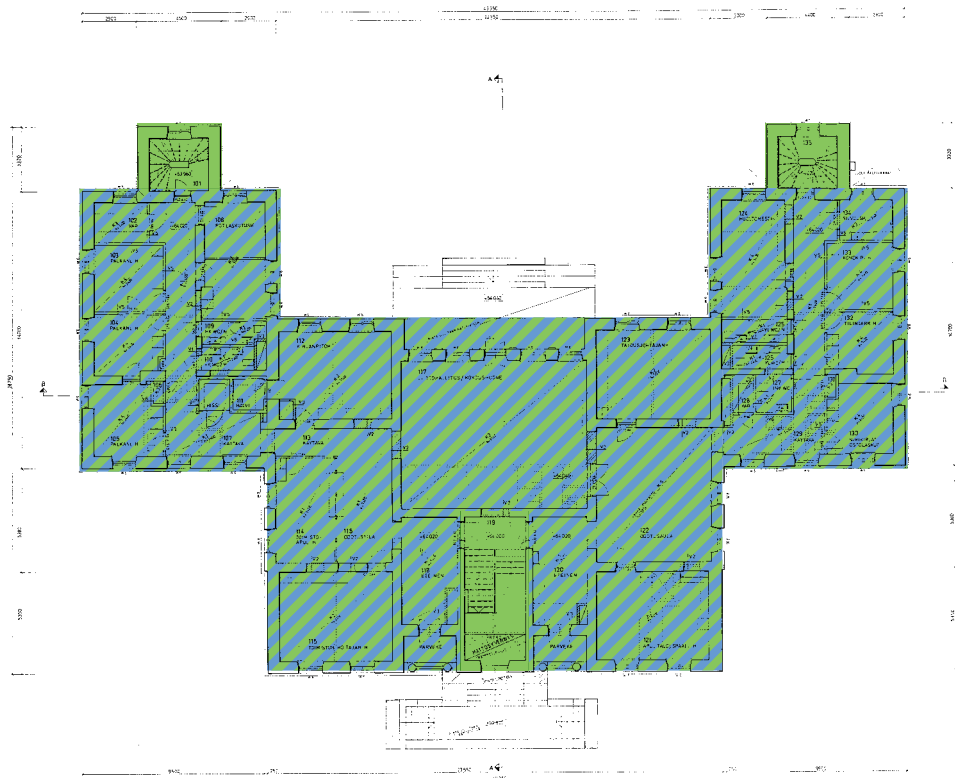
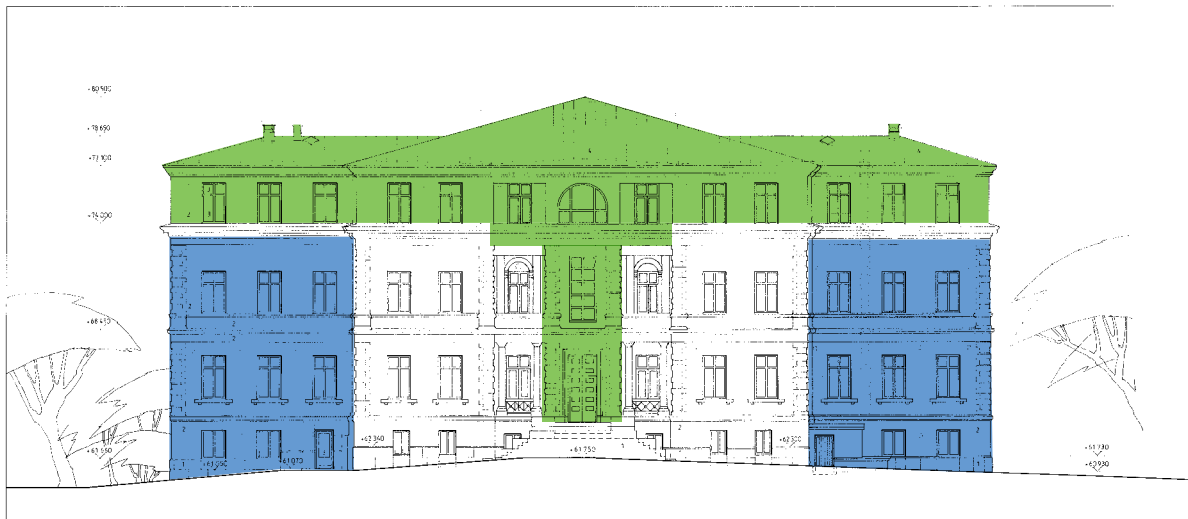
Ikkunat ovat tummaksi petsattuja puuikkunoita (1980-l). Ikkunoiden puitejako on jokseenkin alkuperäinen.

MUITA HUOMIOITA

Iso puu kasvaa liian lähellä rakennusta.

KARTANORAKENNUKSEN MUODONMUUTOS

- 1914–1915 Kartanon päärakennuksen muutos piirimielisairaalaksi 60 potilaalle
- 1932–1933 Piirimielisairaalan korotus









Rak. no 4

Keskitalo

OSOITE

Vanha valtatie 198r-4

KIINTEISTÖNUMERO

858-404-0003-1990 002

TILAN NIMI

Linna

ARKKITEHTI

E. A. Kranck

RAKENNUTTAJA

Kellokosken piirimielisairaala

OMISTUS TAI HALLINNOINTI

Helsingin ja Uudenmaan sairaanhoitopiirin kuntayhtymä

SUUNNITTELUAJANKOHTA

1927-1930

VALMISTUMISAJANKOHTA

1931

BRUTTOALA (m²), HUS

5925

KERROSALA (m²), TUUS/RAHU

3040

SUOJELUTILANNE

Sijaitsee RKY-alueella. Kellokosken osayleiskaava 2010: sr eli kulttuurihistoriallisesti arvokas rakennus

KAAVATILANNE

Kellokosken osayleiskaava 2010: C keskustatoimintojen alue

SÄILYNEISYYS

Erittäin hyvin säilynyt.

ARVOTUS

Kulttuurihistoriallinen, rakennustaiteellinen ja maisemallinen arvo.

SISÄTILAT

Kolmessa alimmassa kerroksessa on sijainnut hoitoon liittyviä tiloja ja neljännessä on ollut alunperin henkilökunnan asuntola. Muut paitsi neljäs kerros ovat huonekorkeudeltaan huomattavan korkeita. Pääporras on juhlava ja koristeltu kartanon puolelta ja arkisempi pohjoispuolelta. Pääsiivet on järjestetty keskeiskäytävän ja kapeat sivusiivet sivukäytäväratkaisun varaan. Pääsiiven kulmissa on päivähuoneet. Sisätilakatselmus suoritettu 13.11.2013.

TÄRKEIMMÄT MUUTOSVAIHEET

1975 Muutostyö (2.-3. krs). Suunnittelija Pentti Kuusiniemi.

1979 Muutosluonnoksia. Arkkitehtitoimisto Juhani Maunula.

1980-1984 Peruskorjaus vaiheittain. Ikkunat uusittu.

Väliseinämuutoksia, keittiöitä ja pesutiloja parannettu, ovia uusittu (mm. teräsrakenteiset ovet) sekä LVIS-järjestelmien uusiminen. Suunnittelu arkkitehtitoimisto Jorma Pankakoski.

2007 Peruskorjaus. Suunnittelija arkkitehtiryhmä Reino Koivula Oy.

KÄYTTÖHISTORIA

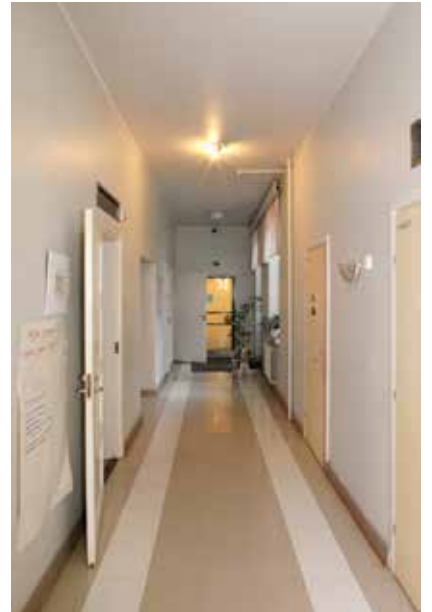
Sairaalan ensimmäinen laajennusrakennus, potilasosastoja ja leikkaussali.

AIKAISEMMAT SELVITYKSET JA LÄHTEET

Kertomus Kellokosken sairaalan toiminnasta v. 1934, KSA.

Rakennuslautakunnan selostus toimitetuista laajennustöistä 1933, KSA.







Rak. no 5

Sininen talo

OSOITE

Vanha valtatie 198r-9

KIINTEISTÖNUMERO

858-404-0003-1990 038

TILAN NIMI

Linna

ARKKITEHTI

E. A. Kranck

RAKENNUTTAJA

Kellokosken piirimielisairaala

OMISTUS TAI HALLINNOINTI

Helsingin ja Uudenmaan sairaanhoitopiirin kuntayhtymä

SUUNNITTELUAJANKOHTA

1927-1928 Piirustus 4.4.1930

VALMISTUMISAJANKOHTA

1930

BRUTTOALA (m²), HUS

460

KERROSALA (m²), TUUS/RAHU

190

SUOJELUTILANNE

Sijaitsee RKY-alueella. Kellokosken osayleiskaava 2010: sr eli kulttuurihistoriallisesti arvokas rakennus

KAAVATILANNE

Kellokosken osayleiskaava 2010: C keskustatoimintojen alue

SÄILYNEISYYS

Hyvin säilynyt.

ARVOTUS

Kulttuurihistoriallinen arvo.

SISÄTILAT

Ei katselmoitu.

TÄRKEIMMÄT MUUTOSVAIHEET

1933 Jaettiin kahdeksi asunnoksi

1958 Muutos- ja korjaustyö, uusi parveke.

2006 Muutos, Arkkitehtiryhmä Reino Koivula Oy

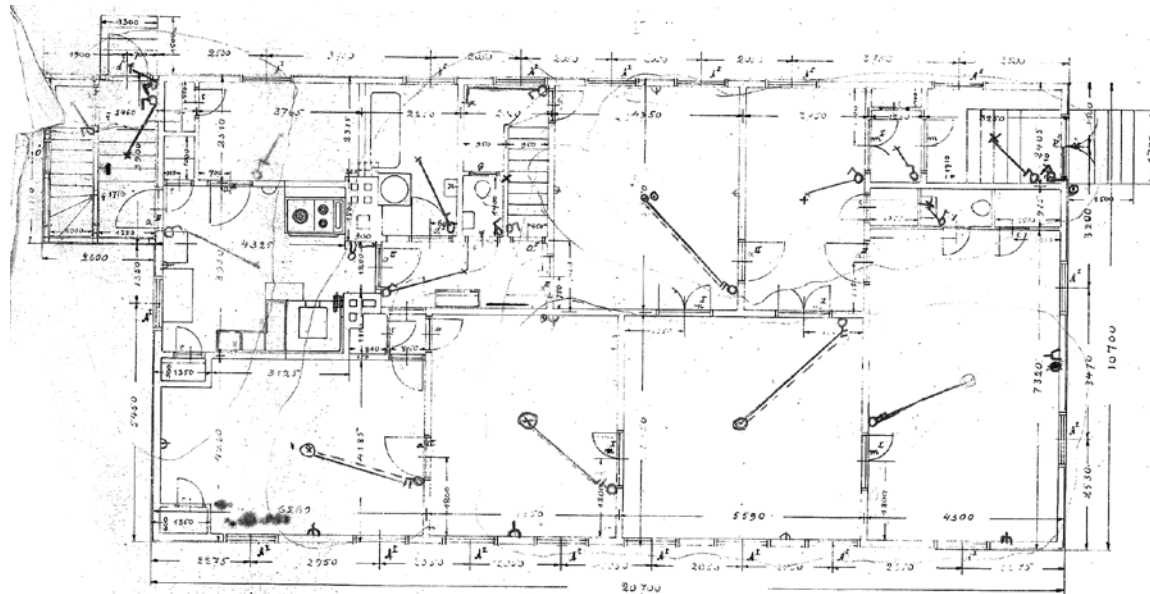
KÄYTTÖHISTORIA

Lääkirakennus yllilääkärille v. 1933 saakka, jonka jälkeen kaksi perheasuntoa (alilääkärin ja taloudenhoitajan). Myöhemmin talouspäällikön asunto, taloustoimisto, nykyisin sairaalamuseona.

AIKAISEMMAT SELVITYKSET JA LÄHTEET

Rakennuspiirustus, päiväys 4.4.1930, E. A. Kranck (KSA/Kiint).

Rakennuslautakunnan selostus toimitetuista laajennustöistä 1933, KSA.



Piirustus KSA/KIINT.

INVENTOINTI

HAHMO

Rakennus on suorakulmainen ja yksikerroksinen. Siinä on korkea kellari. Rakennuksella on 1900-luvun alun hirsirakennuksen mittasuhteet. Runko on mahdollisesti siirretty muualta. Kuistien kaiteet ovat nikkarityyliset. Uudehkon kaiteen koristeleikkaus on todennäköisesti toisinto vanhasta aiheesta. Se viittaa siihen, että rakennus olisi todellisuudessa vanhempi kuin 1930-luvulta.

SOKKELI

Roiskerapattu ja maalattu sokkeli (käsittely ei alkuperäinen). Sokkelissa on pieniä puuikkunoita ja luukku.

JULKISIVU

Julkisivussa on pystyrimalaudoitus, joka on maalattu siniseksi. Ikkunoiden vieressä on IV-ritilät. Syöksytorvet on asennettu julkisivun pintaan (2000-l). Julkisivujen väri on ollut alunperin vaalea.

KATTO

Aumakatto on katettu huopapaanukatteella, joka on väritään tumman harmaa (2000-l). Rakennuksessa on puinen umpiräystä ja räystäskouru (2000-l). Piippu on pellitetty. Katto on ollut alunperin tiilikatto.

OVET JA SISÄÄNKÄYNNIT

Ovet ovat modernistisia, lakattuja, pystypaneloituja ovia. Pääovet ovat ikkunallisia. Toinen on katettu vinolla katolla. Ensimmäiseen kerrokseen on kaksi sisäänkäyntiä. Sisäänkäynnit on järjestetty rungon ulkopuolelle rakennetulta kuistilta (puurakenteinen, 2000-l). Kellarin ovi on vaakaneloitu ja maalattu. Sivuoven edessä on porraskivi luonnonkivistä, jonka päälle on valettu uusi kakku ja asennettu betonilaatta.

IKKUNAT

Kuusiruutuiset ikkunat ovat kaksilasisia puuikkunoita (1930-l).

MUITA HUOMIOITA



Rak. no 6a

Taloustrakennuksen korkea osa

OSOITE

Vanha valtatie 198r-6

KIINTEISTÖNUMERO

858-404-0003-1990 008

TILAN NIMI

Linna

ARKKITEHTI

Aulis E. Hämäläinen

RAKENNUTTAJA

Kellokosken piirimielisairaala

OMISTUS TAI HALLINNOINTI

Helsingin ja Uudenmaan sairaanhoitopiirin kuntayhtymä

SUUNNITTELUAJANKOHTA

1946-1947

VALMISTUMISAJANKOHTA

1951

BRUTTOALA (m²), HUS

4151

KERROSALA (m²), TUUS/RAHU

3260

SUOJELUTILANNE

Sijaitsee RKY-alueella. Kellokosken osayleiskaava 2010: sr eli kulttuurihistoriallisesti arvokas rakennus

KAAVATILANNE

Kellokosken osayleiskaava 2010: C keskustatoimintojen alue

SÄILYNEISYYS

Hyvin säilynyt.

ARVOTUS

Kulttuurihistoriallinen arvo.

SISÄTILAT

Länsipäädyn porras on ajalleen tyyppillinen ja verrattain hyvin säilynyt. Itäpään portaan seinillä on yllilääkäri Ilkka Taipaleen aikana toteutetun taideprojektin tuloksena syntyneitä seinämaalauksia. Muilta osin sisätiloja on muutettu perusteellisesti, jopa niin, että useita väliseiniä on muraattu uudelleen (n. 1970-l). Emme päässeet ruokalatiioihin. Katselmus on suoritettu 13.11.2013.

TÄRKEIMMÄT MUUTOSVAIHEET

1982-1983 Peruskorjaus

KÄYTTÖHISTORIA

Kahdessa ylimmässä kerroksessa alunperin hoitajien asuntoja, alemmissa kerroksissa ruokasali, keittiö ja kellari. Nykyisin osastoja, toimintakeskus, kirjasto ja ruokasali.

AIKAISEMMAT SELVITYKSET JA LÄHTEET

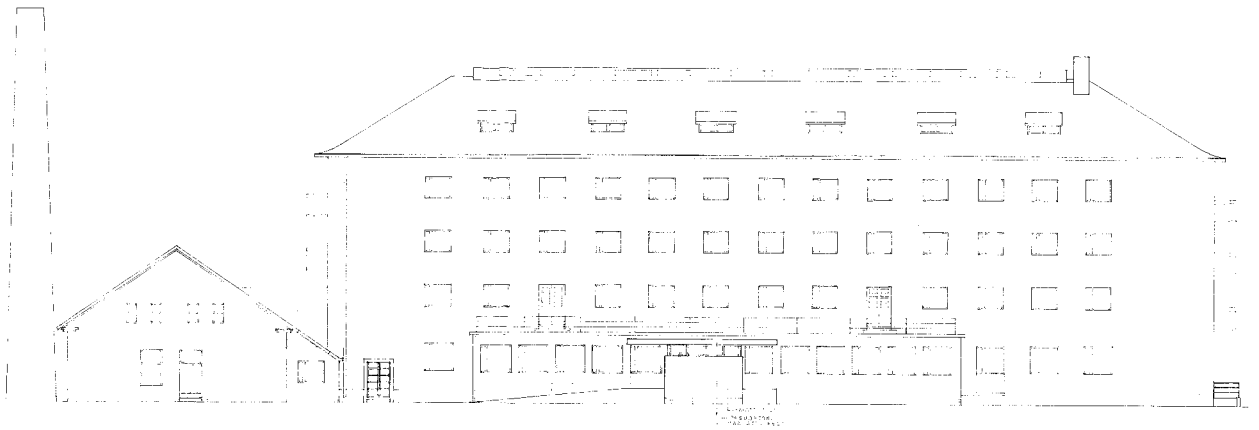
Rakennustoimikunnan kertomus: Pesula- ja kattilahuonerakennukset sekä keittiö- ja asuinrakennus, päivätty 1951, KSA. Tuovinen 1990.



Porrashuoneen maalaukset ovat sairaalassa toteutetun taideprojektin tulosta.

Sisätilat on uudistettu kokonaan (alla).





Piirustus 1982, TRV.



Rak. no 6b

Lämpökeskus ja muuntamo

OSOITE

Vanha valtatie 198r-7

KIINTEISTÖNUMERO

858-404-0003-1990 009

TILAN NIMI

Linna

ARKKITEHTI

Aulis Hämäläinen

RAKENNUTTAJA

Kellokosken piirimielisairaala

OMISTUS TAI HALLINNOINTI

Helsingin ja Uudenmaan sairaanhoitopiirin kuntayhtymä

SUUNNITTELUAJANKOHTA

1946

VALMISTUMISAJANKOHTA

1948

BRUTTOALA (m²), HUS

252

KERROSALA (m²), TUUS/RAHU

110

SUOJELUTILANNE

Sijaitsee RKY-alueella. Kellokosken osayleiskaava 2010: ei suojeltu

KAAVATILANNE

Kellokosken osayleiskaava 2010: C keskustatoimintojen alue

SÄILYNEISYYS

Erittäin hyvin säilynyt.

ARVOTUS

Kulttuurihistoriallinen ja rakennustaiteellinen arvo.

SISÄTILAT

Ei katselmoitu.

TÄRKEIMMÄT MUUTOSVAIHEET

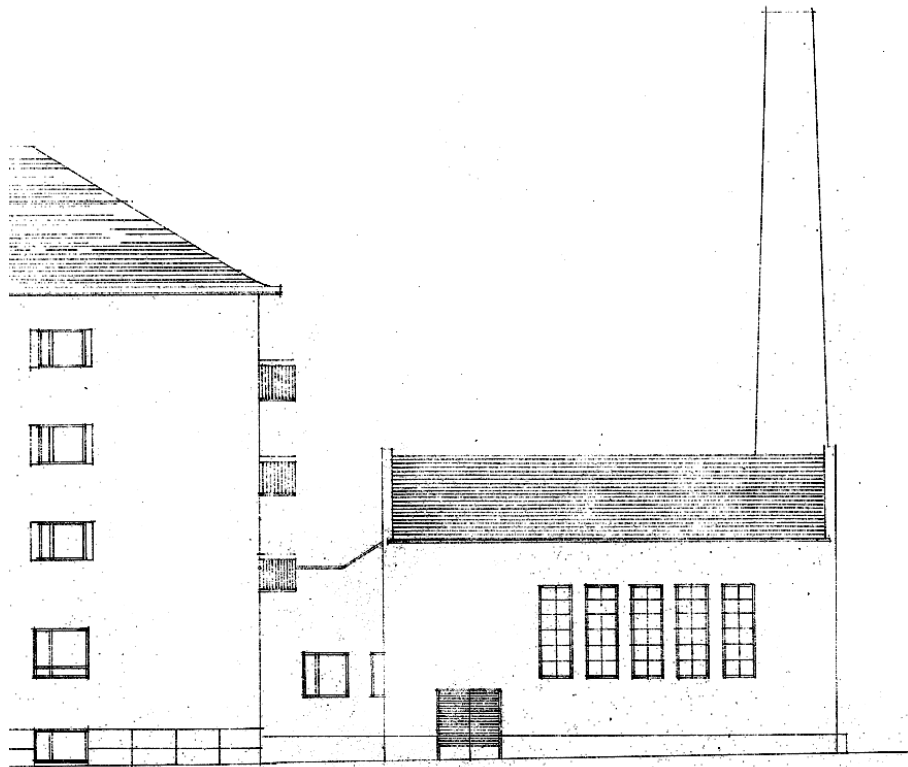
1957 Laajennus ja kattiloiden muuttaminen öljykäyttöisiksi. Linnasalmi & Tala

KÄYTTÖHISTORIA

Lämpökeskus.

AIKAISEMMAT SELVITYKSET JA LÄHTEET

Rakennustoimikunnan kertomus: Pesula- ja kattilahuonerakennukset sekä keittiö- ja asuinrakennus, päivätty 1951, KSA.
Rakennustoimikunnan raportti 1958, KSA.
Tuovinen 1990, s. 89



Piirustus KSA/KIINT.

INVENTOINTI

HAHMO

Rakennus on varsin umpinainen kolmeen suuntaan. Sillä on somat mittasuhteet ja sen ulkomuoto materiaaleineen on hyvin säilynyt. Materiaalin ja volyymin käsittelyssä on herkkyyttä.

KATTO

Taitteinen katto on verhottu pellillä. Räystäskourujen ulkoreunassa on käytetty pienimuotoista aaltoilevaa kuparipeltiä (alkuperäinen). Lappeiden välinen seinäpinta on pellitetty.

SOKKELI

Terastipintaisella laattalla pinnoitettu betonisokkeli, jossa on pystysaumoja. Sokkeli on alkuperäinen.

OVET JA SISÄÄNKÄYNNIT

Ovet ovat ruskeita, umpinaisia pystypaneloituja puuvia (1980-l).

JULKISIVU

Sileäpintainen, maalattu ja rapattu julkisivu muuten, paitsi pääty, joka on punatiiltä.

IKKUNAT

Itäjulkisivussa on alkuperäiset kolmipuitteiset pystysuuntaiset puuikkunat.

MUITA HUOMIOITA

Piippu on punatiiltä. Lämpökeskuksen ja talousrakennuksen matalan osan väliin on rakennettu varasto.



Rak. no 6c

Talusrakennuksen matala osa

OSOITE

Vanha valtatie 198r-5

KIINTEISTÖNUMERO

858-404-0003-1990 010

TILAN NIMI

Linna

ARKKITEHTI

E. A. Kranck

RAKENNUTTAJA

Kellokosken piirimielisairaala

OMISTUS TAI HALLINNOINTI

Helsingin ja Uudenmaan sairaanhoitopiirin kuntayhtymä

SUUNNITTELUAJANKOHTA

1929

VALMISTUMISAJANKOHTA

1930-luvun alku

BRUTTOALA (m²), HUS

1819

KERROSALA (m²), TUUS/RAHU

1792

SUOJELUTILANNE

Sijaitsee RKY-alueella. Kellokosken osayleiskaava 2010: ei suojeltu

KAAVATILANNE

Kellokosken osayleiskaava 2010: C keskustatoimintojen alue

SÄILYNEISYYS

Rakennusta on muutettu, mutta sen keskeiset ominaispiirteet ovat edelleen havaittavissa.

ARVOTUS

Kulttuurihistoriallinen arvo.

SISÄTILAT

Ei katselmoitu.

TÄRKEIMMÄT MUUTOSVAIHEET

1930-l Yläkertaan asuntoja. Toivo Jänntti

1946-1948 Laajennus osana talusrakennusta. Aulis E. Hämäläinen

1982-1983 Peruskorjaus

2000-l: Katto, IV

KÄYTTÖHISTORIA

Vanha pesula 1930-luvulta muodostaa eteläpäädyn. Yläkerrassa oli myös asuinhuoneita. 1948 edelleen pesulana, pohjoispäässä korjauspaja. Nykyisin pesula sekä sairaalatoimintaa, terapiatiloja ja korjauspaja.

AIKAISEMMAT SELVITYKSET JA LÄHTEET

Kertomus Rakennuslautakunnan selostus toimitetuista laajennustöistä 1933, KSA.

Aulis E. Hämäläisen suunnitelmat vuodelta 1947 (KSA/Kiint).

Rakennustoimikunnan kertomus: Pesula- ja kattilahuonerakennukset sekä keittiö- ja asuinrakennus, päivätty 1951, KSA.



INVENTOINTI

HAHMO

Jyrkkä katto hallitsee pitkulaista taloa. Katolle myöhemmin lisätyt elementit tekevät siitä levottoman oloisen. Rakennuksen sijainti alueella on varsin keskeinen. Se luo länsipuolelle katutilaa ja itäpuolella se rajaa pihapiiriä. Rakennus on yhdistetty talousrakennuksen korkeaan osaan. Kaakkoiskulmassa on teräsramppi, porras kellariin ja katos. Uudehko teräsporras on tehty vanhan lastauslaiturin kohdalle. Katoksen tasanne on betonia.

SOKKELI

Sokkeli on eteläpäädyssä harmaata graniittia, ja kiven yläreuna on kevyesti viistetty. Kiven pinta on lohkottu ja saumat ovat suoria. Sokkeli tämä osa on alkuperäinen. Myös päädyn oven edessä on graniitista tehty alkuperäinen porraskivi. Pitkillä seinillä on maalattu betonisokkeli. Sisäkulman kohdalla, liitoskohdassa rakennukseen 6a sokkeli on verhoitettu terästipintaisella laatalla.

JULKISIVU

Rapattu julkisivupinta on sileä ja maalattu.

KATTO

Katto on jyrkkä ja korkea. Se oli alunperin verhottu savitiilillä, nykyisin se on pellitetty. Katolla oli alunperin ikkunoita tai vastaavia aukkoja, mutta ne on myöhemmin poistettu. Päädyssä on kulmikas ja korostettu rapattu kattolista, jonka alalaidat taivuttavat sisäänpäin. Räystään kohdalla katto taivuu. Nykyiset vesikourut ovat profiililtaan pyöreitä. Räystään alapinta on paneeloitu. Länsilappeelle on lisätty uusi konehuone.

OVET JA SISÄÄNKÄYNNIT

Ovet ovat pystypaneloituja puuvia (1980-l). Niissä on ikkunoita ja päädyn ovesa on sivulehti. Autotallin ovi on muutettu kiinteäksi seinäksi ja oveksi.

IKKUNAT

Ikkunat ovat osittain alkuperäisiä kaksilasisia puuikkunoita. Päädyssä ja sivuilla on osittain uudemmat puuikkunat, joiden sisempi lasi on lämpölasia. Länsijulkisivun ikkunoihin on asennettu ilmanvaihtoritilöitä ja osa on muutettu savunpoistoluukuiksi.

MUITA HUOMIOITA

Rakennus liittyy talousrakennukseen.



Rak. no 7

Lääkäreiden talo

OSOITE

Vanha valtatie 198r-10

KIINTEISTÖNUMERO
858-404-0003-1990

TILAN NIMI
Linna

ARKKITEHTI

Aulis E. Hämäläinen

RAKENNUTTAJA

Kellokosken piirimielisairaala

OMISTUS TAI HALLINNOINTI

Helsingin ja Uudenmaan sairaanhoitopiirin kuntayhtymä

SUUNNITTELUAJANKOHTA
1950

VALMISTUMISAJANKOHTA
1951

BRUTTOALA (m²), HUS
468

KERROSALA (m²), TUUS/RAHU
320

SUOJELUTILANNE

Sijaitsee RKY-alueella. Kellokosken osayleiskaava 2010: sä eli arvokas, säilytettävä rakennus

KAAVATILANNE

Kellokosken osayleiskaava 2010: C keskustatoimintojen alue

SÄILYNEISYYS

Erittäin hyvin säilynyt.

ARVOTUS

Kulttuurihistoriallinen, rakennustaiteellinen ja maisemallinen arvo.

SISÄTILAT

Ei katselmoitu.

TÄRKEIMMÄT MUUTOSVAIHEET

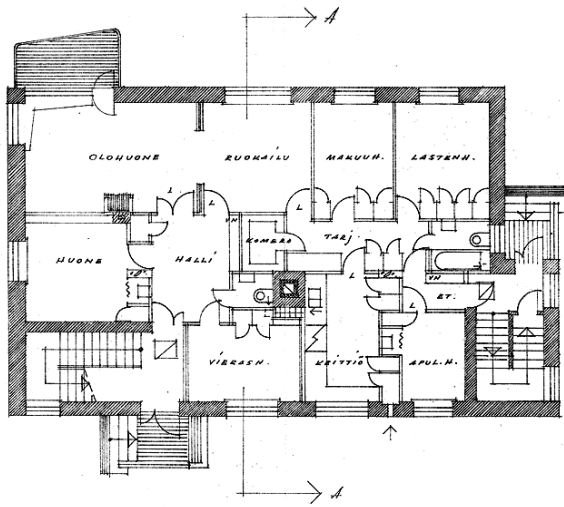
1983: Huoneistojaon muutos kahdesta (yksi per kerros) neljään (kaksi per kerros). Arkkitehtuuritoimisto Jorma Pankakoski Ky.

KÄYTTÖHISTORIA

Lääkäritalo kahdelle alilääkärille. Nykyisin työsuhteasuntoja.

AIKAISEMMAT SELVITYKSET JA LÄHTEET

Piirustukset, KSA/KIINT.



Piirustus KSA/KIINT.



INVENTOINTI

HAHMO

Lääkäreiden talo on kaksikerroksinen asuinrakennus, jossa on loiva harjakatto. Keravajoen puolella rakennuksessa on epäsymmetriset parvekkeet, jotka ovat alkuperäiset. Sen julkisivukäsittelyssä on piirteitä julkisista rakennuksista, mikä korostaa käyttäjiensä korkeaa hierarkista asemaa sairaalayhteisössä. Rakennus on moderni ja samaan aikaan varsin romanttinen.

SOKKELI

Sokkeli on liuske kivillä verhottu betonisokkeli. Kellarissa on autotalli, jonne johtaa luiska rakennuksen päädyssä. Julkisivupinta ja sokkelin pinta ovat samassa tasossa.

JULKISIVU

Roiskerapattu julkisivu on maalattu keltaiseksi. Ikkunoiden ympärillä on sileä rappausreunus. Kulmikkaat syöksytorvet on upotettu julkisivun pintaan.

KATTO

Loiva harjakatto on pellitetty, samoin piippu. Kate ei ole alkuperäinen. Pitkien sivujen räystäät ovat lyhyet, umpinaiset ja kiviaineiset. Rakennuksen päädyssä ei ole räystästä vaan valejulkisivu, joka uskottelee rakennuksen olevan korkeampi kuin se todellisuudessa on.

OVET JA SISÄÄNKÄYNNIT

Pääovi on alkuperäinen puulasiovi. Sen edessä on liuske kivillä katettu tasanne ja epäsymmetrinen betonikatos. Ovea runustaa portiikki. Autotallin ovet ovat maalattuja ja pystypaneloituja ovia.

IKKUNAT

Kaksilasiset puuikkunat ovat alkuperäiset. Porrashuoneen ikkuna saa aikaan vaikutelman julkisesta rakennuksesta.

MUITA HUOMIOITA

Rakennus on jaettu kolmeen tai neljään huoneistoon.



Rak. no 8

Rantasauna

OSOITE

Vanha valtatie 198r-11

KIINTEISTÖNUMERO

858-404-0003-1990 012

TILAN NIMI

Linna

ARKKITEHTI

Arkkitehtitoimisto Brunow & Maunula

RAKENNUTTAJA

Uudenmaan mielisairaanhuoltopiiri

OMISTUS TAI HALLINNOINTI

Helsingin ja Uudenmaan sairaanhoitopiirin kuntayhtymä

SUUNNITTELUAJANKOHTA

1987

VALMISTUMISAJANKOHTA

29.6.1988

BRUTTOALA (m²), HUS

162

KERROSALA (m²), TUUS/RAHU

165

SUOJELUTILANNE

Sijaitsee RKY-alueella. Kellokosken osayleiskaava 2010: ei suojeltu

KAAVATILANNE

Kellokosken osayleiskaava 2010: C keskustatoimintojen alue

SÄILYNEISYYS

Erittäin hyvin säilynyt.

ARVOTUS

SISÄTILAT

Ei katselmoitu

TÄRKEIMMÄT MUUTOSVAIHEET

KÄYTTÖHISTORIA

Sairaalan rantasauna. Yhtä siipeä käyttää henkilökunta, toista potilaat.

AIKAISEMMAT SELVITYKSET JA LÄHTEET

Piirustukset TRV.



Piirustus TRV.

INVENTOINTI

HAHMO

Sauna sijoittuu rinteeseen. Sen kahden viuhkamaisesti aukeavan siiven väliin jää ulkoterassi, jota kattavat mm. pergolat. Sisäpihaa ja toisen siiven päädyn terassia reunustavat puuristikot.

KATTO

Pulpettikatot laskevat kohti rakennuksen keskusta. Räystäs on avonainen. Räystäskourut ovat puolipyöreitä ja roikkuvia.

SOKKELI

Maalaton betonisokkeli.

OVET JA SISÄÄNKÄYNNIT

Pääovet ovat puukehyslasioivia ja muut ovet ovat pystypaneloituja.

JULKISIVU

Maalattu vaakalauta, yläosa on pystylaudoitettu. Sisäpihalla osassa rakennusta vaakahirsi, jossa on petsikäsittely. Syöksytorvet on asennettu rakennuksen pintaan.

IKKUNAT

Talossa on matalia vaakasuuntaisia puuikkunoita, joiden eteen on asennettu puuritilät. Terasseille joen suuntaan on isot ikkunat.

MUITA HUOMIOITA

Rakennuksen väriskaala on vaaleansinisen pastellin ja ruskean hirren yhdistelmä.



Rak. no 9

Ylilääkärin talo

OSOITE

Vanha valtatie 198r-12

KIINTEISTÖNUMERO

858-404-0003-1990

TILAN NIMI

Linna

ARKKITEHTI

Toivo Jäntti

RAKENNUTTAJA

Kellokosken piirimielisairaala

OMISTUS TAI HALLINNOINTI

Helsingin ja Uudenmaan sairaanhoitopiirin kuntayhtymä

SUUNNITTELUAJANKOHTA

1932

VALMISTUMISAJANKOHTA

1933

BRUTTOALA (m²), HUS

441

KERROSALA (m²), TUUS/RAHU

363

SUOJELUTILANNE

Sijaitsee RKY-alueella. Kellokosken osayleiskaava 2010: sä eli arvokas, säilytettävä rakennus

KAAVATILANNE

Kellokosken osayleiskaava 2010: C keskustatoimintojen alue

SÄILYNEISYYS

Melko hyvin säilynyt. Rakennuksen hahmoa muutettu. Muutokset ovat kuitenkin selkeästi luettavissa rakennuksen arkkitehtuurissa. Julkisivuissa muutokset kohdistuvat länsipäättyyn.

ARVOTUS

Kulttuurihistoriallinen, rakennustaiteellinen ja maisemallinen arvo.

SISÄTILAT

Emme päässeet sisälle rakennukseen sisätalakatselmuksen yhteydessä 13.11.2013.

TÄRKEIMMÄT MUUTOSVAIHEET

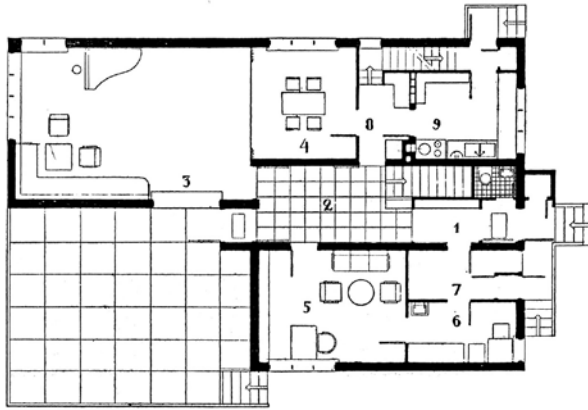
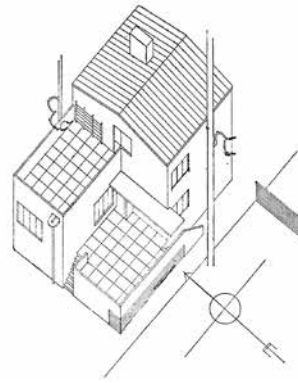
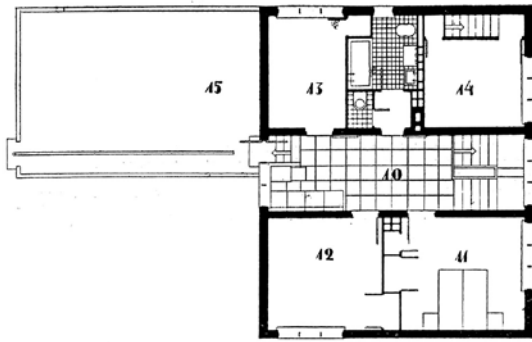
Yläkerran terassin muutos sisätilaksi + parvekkeeksi
1970: Laajennus: sauna ja autotalli, korjaus
1974: Muutos lasten päivähoitotiloiksi: Raimo VIIIlinki

KÄYTTÖHISTORIA

Ylilääkärintalo, vuodesta 1975 henkilökunnan lasten päiväkoti, nykyisin kuntoutustoimintaa, asumisvalmennusyksikkö.

AIKAISEMMAT SELVITYKSET JA LÄHTEET

Kertomus Kellokosken sairaalan toiminnasta 1933.
Rakennuslautakunnan selostus toimitetuista laajennustöistä 1933.
Mannila 2000.



Piirustukset Arkkitehti no 9 1934.

INVENTOINTI

HAHMO

Funkis-huvilassa on alunperin ollut kaksikerroksinen noppamainen volyymi ja loiva harjakatto. Joen puolella on ollut kaksi terassia, joista ylempi pihasiiven päällä ja alempi ensimmäisen kerroksen korkeudella. Ylemmän terassin päälle on rakennettu huone ja loggia. Alemmalle terassille on lisätty teräsporras. Rakennuksen viereen on tehty 1970-luvulla puurakenteinen autotalli ja sauna. Kyseinen laajennus on Kauhajoen puutalomyynnin toimittama tyyppitalo "nasta".

KATTO

Loiva harjakatto. Päädyssä, missä harja on näkyvässä, ei ole räystästä.

SOKKELI

Maalattu terastipintainen sokkeli. Maalaus ei ole alkuperäinen käsittely. Pohjoispuolella on kellariin johtava porras.

OVET JA SISÄÄNKÄYNNIT

Pääsisäänkäyntiä on korostettu lipalla. Lipassa on soma pyöreä vesikouru. Lippa tukeutuu oven oikealla puolella kylmäkomeroon. Pääporras on betonia, mutta verhottu myöhemmin liuskekeivillä. Uusi kaide on RST:tä. Kellarin ovi on pystypaneloitu ja maalattu.

JULKISIVU

Julkisivu on pääosin sileää rappausta ja maalattu. Terassin takaseinässä on uudehko sementtikuittulevy asennettuna pintaan. Pintaan asennetut syöksytorvet ovat neliskulmaisia samoin kuin räystäänvesikourut. Terassilla uusittu vesieriste on nostettu seinille ja näkyvässä. Päädyssä on alkuperäiset pyöreät putkiaukot ullakon tuuletusta varten.

IKKUNAT

Nykyiset ikkunat ovat kaksilasisia puuikkunoita. Ne eivät ole alkuperäisiä.

MUITA HUOMIOITA

Terassilla on alunperin ollut ilmeisesti betonilaatta. Korjauksessa käytetyt ratkaisut kuten liuskekeivillä verhottu betoniporras ovat liian "hienoja". Rakennuksen pohjoisivulla on pahoja routavaurioita sokkelikerroksessa. Rakenteet ovat liikkuneet.



Rak. no 10

Paavalinlinna, alilääkäreiden talo

OSOITE

Vanha valtatie 200

KIINTEISTÖNUMERO
858-404-0003-1990

TILAN NIMI
Linna

ARKKITEHTI

Toivo Jäntti

RAKENNUTTAJA

Kellokosken piirimielisairaala

OMISTUS TAI HALLINNOINTI

Yksityinen omistaja

SUUNNITTELUAJANKOHTA
1937

VALMISTUMISAJANKOHTA
1938

BRUTTOALA (m²), HUS
-

KERROSALA (m²), TUUS/RAHU
320

SUOJELUTILANNE

Sijaitsee RKY-alueella. Kellokosken osayleiskaava 2010: sä eli arvokas, säilytettävä rakennus

KAAVATILANNE

Kellokosken osayleiskaava 2010: C keskustatoimintojen alue

SÄILYNEISYYS

Hyvin säilynyt.

ARVOTUS

Kulttuurihistoriallinen ja rakennustaiteellinen arvo.

SISÄTILAT

Ei katselmoitu.

TÄRKEIMMÄT MUUTOSVAIHEET

1989

2000-luvulla uusi omistaja on tehnyt julkisivu- ja putkiremontin.

KÄYTTÖHISTORIA

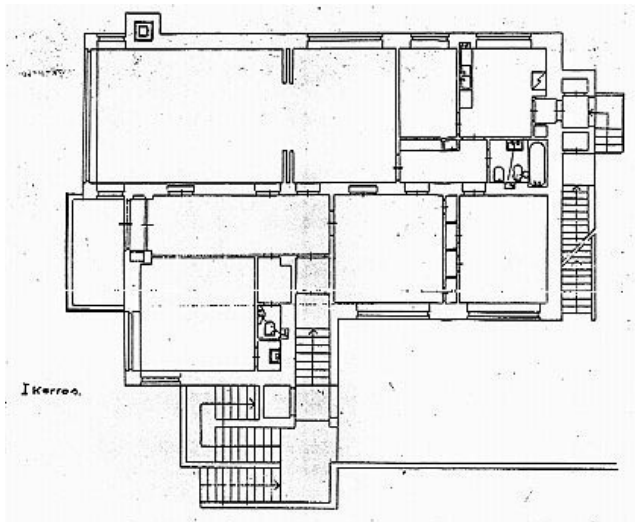
Alilääkärien talo. Kahdenperheen talo. Nykyisin kolme asuntoa. Esiintyy ulkoa päin Valentin Vaalan elokuvissa "Linnaisten vihreä kamari" ja "Vihreä kultta".

AIKAISEMMAT SELVITYKSET JA LÄHTEET

Mannila 2000.

Tuovinen 1990.

Kertomus Kellokosken sairaalan toiminnasta 1937 ja 1938. (KSA)



Piirustus Mannila 2000.



INVENTOINTI

HAHMO

Alilääkäreiden talo on kaksikerroksinen pienkerrostalo, jossa on kaksi asuntoa. Tyyliään se edustaa funkista. Katto antaa tasakaton vaikutelman valejulkisivun ansiosta. Lisäksi rakennuksessa on korkea kellari autotalleineen ja varsin komea porras, joka johtaa ylempään huoneistoon. Joelle avautuvat parvekkeet olivat alkujaan avoimia.

SOKKELI

Betonisokkeli, joka on verhottu terastilaatoilla, joissa on musta kiviaines (uusittu). Sokkelivyöhykkeessä on länsipuolella autotallin ovet ja eteläpuolella ikkuna.

JULKISIVU

Roiskerapattu julkisivu on maalattu nykyisin vihreäksi. Julkisivu oli Mannilan mukaan alkujaan sileäksi rapattu ja valkoinen. Nykyisessä roiskerappauksessa on ikkunoita kiertävä sileä vyöhyke, mikä on 1950-luvulla alueella yleistynyt rappaustapa ja mitä on harjoitettu vanhojen rakennusten kohdalla vuosikymmenten ajan. Sokkeli ja julkisivun pinta ovat olleet samassa tasossa, nyt niiden välillä on pieni ero. Länsijulkisivun alkuperäisiin parvekkeisiin on rakennettu katto ja uudet kaiteet ja ne on lasitettu (2000-l).

KATTO

Katossa ei ole räystästä. Talossa on ilmeisesti valejulkisivu, joka peittää vinot lappeat.

OVET JA SISÄÄNKÄYNNIT

Ovet ovat pystypaneeliovia. Huoneiston ovi 1. kerroksessa on tammiviilutettu alkuperäinen laakaovi. Itäpäädyn portaan lippa on koteloitu ja porras valettu uusiksi (2000-l). Noppamaisen rakennuksen eteläisivulla on komea Z-porras, jonka kautta on käynti ylempään asuntoon. Porras on hakattua graniittia ja siinä on putkikaide. Kaidemuureihin on lisätty pellitys.

IKKUNAT

Talossa on alkuperäiset puuikkunat.

MUITA HUOMIOITA

Rakennus on myyty vuonna 2000 yksityiselle ja se on edelleen asuinkäytössä. Rakennusta on sen jälkeen korjattu vähitellen, mm. putket ja julkisivut. Piipusta päätellen rakennuksessa oli alunperin vesikiertoinen rakennuskohtainen keskuslämmitys. Rakennuksen maapohja on määräala, joka on vuokralla HUS:ilta 2050 saakka.



Rak. no II

Impilinna

OSOITE

Toimelantie 2

KIINTEISTÖNUMERO

858-404-0003-1785 001

TILAN NIMI

Impilinna

ARKKITEHTI

Arnold Eriksson

RAKENNUTTAJA

Kellokosken piirimieliesairaala

OMISTUS TAI HALLINNOINTI

Kiinteistö oy Impilinna

SUUNNITTELUAJANKOHTA

1935

VALMISTUMISAJANKOHTA

1936

BRUTTOALA (m²), HUS

-

KERROSALA (m²), TUUS/RAHU

2618

SUOJELUTILANNE

Sijaitsee RKY-alueella. Kellokosken osayleiskaava 2010: sr eli kulttuurihistoriallisesti arvokas rakennus

KAAVATILANNE

Kellokosken osayleiskaava 2010: C keskustatoimintojen alue

SÄILYNEISYYS

Erittäin hyvin säilynyt.

ARVOTUS

Kulttuurihistoriallinen, rakennustaiteellinen ja maisemallinen arvo.

SISÄTILAT

Pääporras johtaa maantasosta terassille. Talossa ei ole muita portaita. Pohjaratkaisu perustuu keskeiskäytävään, jonka molemmissa päissä on koko käytävän levyinen ja korkuinen ruutuikkunapinta, samoin kuin pääportaassa. Pääportaassa on mahdollisesti taiteilija Eino Kaurian laatima värityssuunnitelma. Mosaiikkibertoniporras on erityisen kauniisti detaljoitu oman aikakautensa tyyppilinen porras. Sisätalokatselmus on suoritettu 13.11.2013.

TÄRKEIMMÄT MUUTOSVAIHEET

1942: 4 uutta asuntoa ylimmän kerroksen tyhjiin tiloihin. Toivo Jäntti
1957: Yhdistettiin lämpöverkkoon.
1990: Muutos asunnoiksi ja päiväkodiksi. Jussi Vepsäläinen

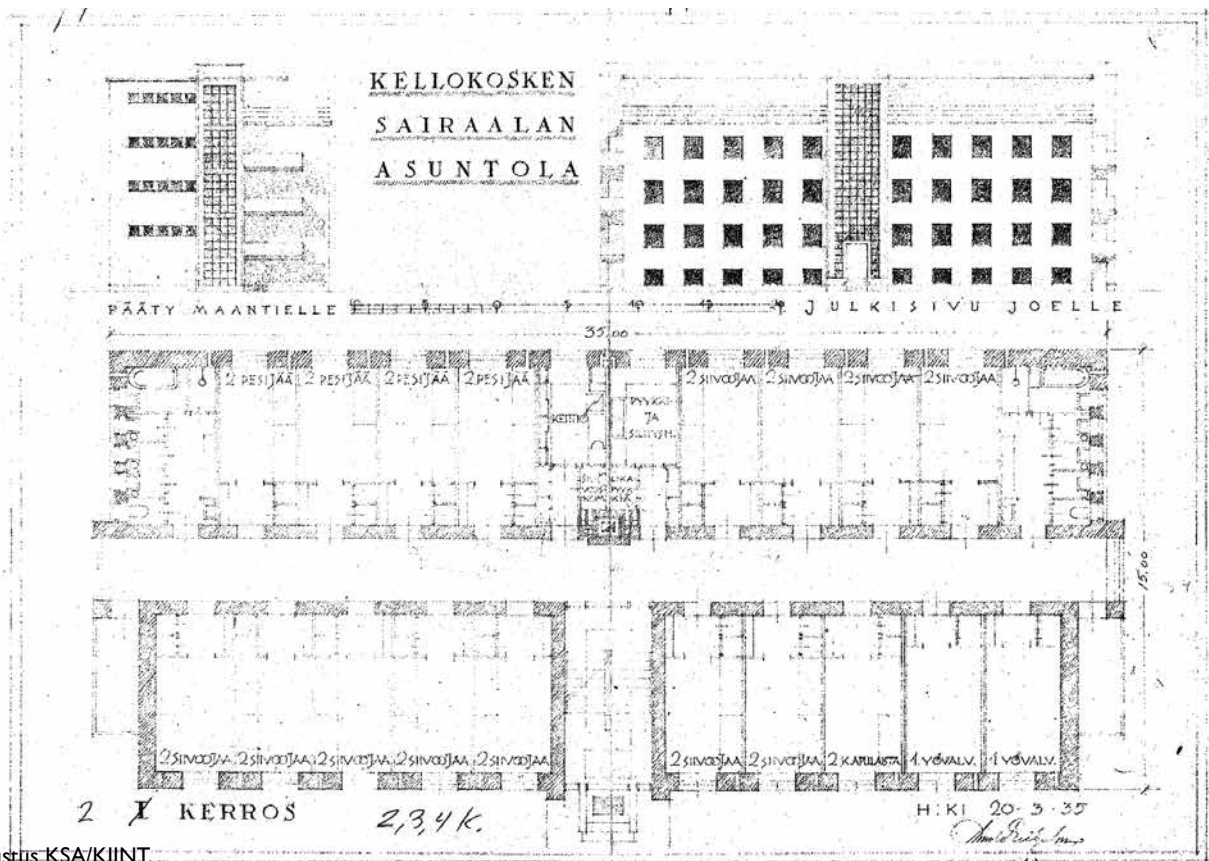
KÄYTTÖHISTORIA

Naispuolisen henkilökunnan asuinrakennus. Lisäksi alimmassa kerroksessa olivat käsityösalit sekä konemestarin ja autonkuljettajan asunnot ja ylimmässä kerroksessa henkilökunnan kerhotila. Nykyisin asuinrakennus, jonka pohjakerroksessa on päiväkotit.

AIKAISEMMAT SELVITYKSET JA LÄHTEET

Tuovinen 1990.

Kertomukset Kellokosken sairaalan toiminnasta 1933-1936. (KSA).



Piirustus KSA/KIINT.

INVENTOINTI

HAHMO

Nelikerroksisen suorakaiteen muotoisen rakennuksen päällä on lipallinen terassi, mikä on tyypillinen funkis-piirre. Rakennuksen pääjulkisivu on symmetrinen ja keskiakselia korostava. Päädyt ovat epäsymmetrisiä, mutta keskenään lähes samanlaisia. Impilinnan arkkitehtuuriin sekoitettu klassisoivia ja modernistisia piirteitä.

KATTO

SOKKELI

Sokkeli on hakattua punagraniittia ja se on alkuperäinen.

OVET JA SISÄÄNKÄYNNIT

Pääsisäänkäynti on uusittu teräslasiovi (1990-l). Sisäänkäyntiä reunustaa betoniporttiikki ja sen edessä on punagraniittinen laatikkoporras. Parvekkeilla on nähtävissä puukehyksisiä lakattuja puuvia. Pohjoispäädyn edessä on korkea graniittiporras, joka ei ole alkuperäinen. Itäisivulle on lisätty kaksi ovea ja katos (1990-l). Niiden edessä on graniittitasanne.

JULKISIVU

Julkisivu on nykyisin roiskerapattu, mutta se on alunperin ollut todennäköisesti sileäksi rapattu 1930-luvulle ominaiseen tapaan. Pitkällä pääjulkisivulla on keskirisaliitti, jota on korostettu neljä kerrosta korkealla lasivyöhykkeellä (alkuperäinen). Myös päädyissä on porrashuoneen kohdalla ikkunoiden ja koristerappauksien rytmittämä vyöhyke. Seinässä on huoneiden kohdalla ilmanvaihtosäleikköjä. Syöksytorvet on upotettu julkisivuun.

IKKUNAT

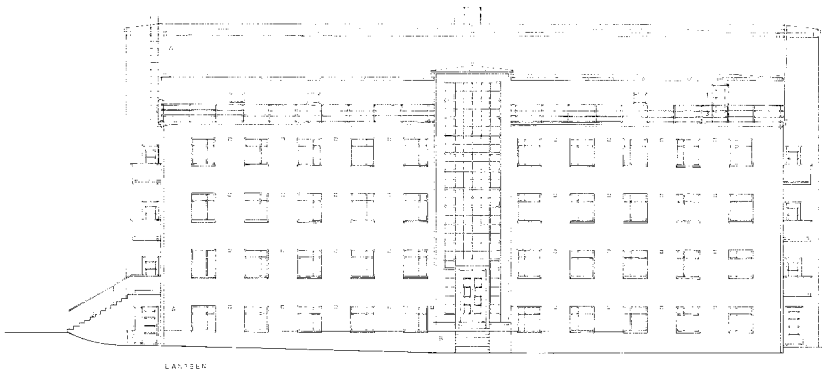
Impilinnassa on alkuperäiset, kaksilaiset puukehyksiset puuikkunat. Ikkunoiden puitejako on epäsymmetrinen ja nelijakoinen.

MUITA HUOMIOITA



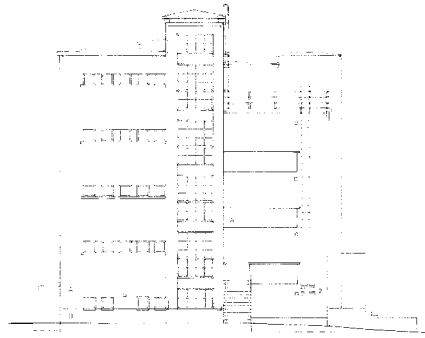


Kuva TM.



LÄMÄTÖN

- 1. KUISTI OVI
- 2. KUISTI OVI KÄÄ
- 3. OVI TERASSIKÄÄ



KUVA SALLA

- 4. KUISTI OVI KÄÄ
- 5. KUISTI OVI KÄÄ
- 6. KUISTI OVI KÄÄ
- 7. KUISTI OVI KÄÄ

Piirustus TRV.



Rak. no 12

Anna Salomen kappeli

OSOITE

Vanha valtatie 198r-13

KIINTEISTÖNUMERO

858-404-0003-1990 011

TILAN NIMI

Linna

ARKKITEHTI

Rakennusmestari Mauno Laakso

RAKENNUTTAJA

Kellokosken piirimielisairaala

OMISTUS TAI HALLINNOINTI

Helsingin ja Uudenmaan sairaanhoitopiirin kuntayhtymä

SUUNNITTELUAJANKOHTA

1934

VALMISTUMISAJANKOHTA

1934-1935

BRUTTOALA (m²), HUS

50

KERROSALA (m²), TUUS/RAHU

48

SUOJELUTILANNE

Sijaitsee RKY-alueella. Kellokosken osayleiskaava 2010: sr eli kulttuurihistoriallisesti arvokas rakennus

KAAVATILANNE

Kellokosken osayleiskaava 2010: C keskustatoimintojen alue

SÄILYNEISYYS

Erittäin hyvin säilynyt.

ARVOTUS

Kulttuurihistoriallinen ja rakennustaiteellinen arvo.

SISÄTILAT

Rakennuksessa on suoritettu sisätilakatselmus 13.11.2013.

Arkaainen sisätila on pohjamuodoltaan lähes neliö ja sen katto on matala holvikaari. Kappeliin mahtuu 27 henkilöä istumaan irtotuoleilla, jotka on ilmeisesti valmistettu potilastyönä. Pienessä kappelissa on alttari, polvistumispenkki ja piano. Tilaa koristaa alttarin kohdalla nississä oleva kipsivalettu Jeesus-hahmo ja takorautainen korkea kynttelikkö. Seinällä on Venny Soldan-Brofeldtin öljyvärikuunnelma.

TÄRKEIMMÄT MUUTOSVAIHEET

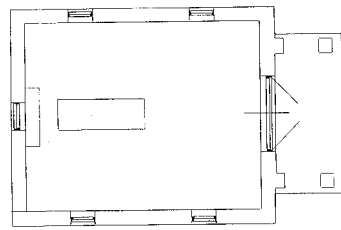
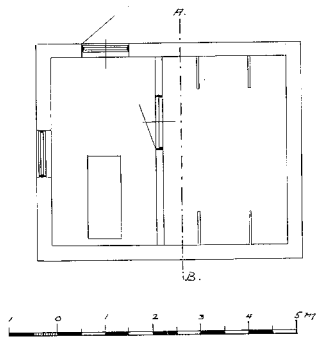
Kappeli oli pitkään tyhjänä, kunne se otettiin 1980-luvulla uudelleen käyttöön sairaalapastori Timo Rantaman toimesta. Alakerran ruumishuone oli käytössä yhtäjaksoisesti 1990-luvulle saakka, mutta ei ole enää käytössä.

KÄYTTÖHISTORIA

Anna Pakalenin mukaan nimetty sairaalakappeli ja ruumishuone usklassismin henkeen. Hautauskappeli on käytössä, ruumishuone taas ei.

AIKAISEMMAT SELVITYKSET JA LÄHTEET

Kertomukset Kellokosken sairaalan toiminnasta 1934-1935. (KSA).



Piirustus KSA/KIINT.



INVENTOINTI

HAHMO

Yksikerroksinen, harjakattoinen pieni kappeli sijaitsee rinteessä. Mäen päällä on pylväiden kannattama sisäänkäyntikatos. Tasanne on betonia. Alarinteessä sokkeli on korkea. 1930-luvulla rakennettu Anna Salomen kappeli on hengeltään klassistinen.

KATTO

Loiva harjakatto on katettu savitiilillä (uusittu). Räystäslauta on sahattua puuta. Se on kovin karkeatekoinen valinta kappelin herkkään tunnelmaan. Katoksessa on huopa. Katoksen karniisi on porrastettu.

SOKKELI

Sokkelin pinta on roiskerapattu ja maalattu. Alla on todennäköisesti betonisokkeli. Julkisivu ja sokkeli ovat samassa pinnassa.

OVET JA SISÄÄNKÄYNNIT

Pääovi on puupeilipariovi. Ylemmät peilit ovat yläpäästään pyöristettyjä. Peileissä on ristisyvennykset. Takorautainvedin on alkuperäinen. Kellarissa on metallinen laakaovi (uusittu).

JULKISIVU

Julkisivu on rapattu ja sileä. Räystäslista on kiviaineinen.

IKKUNAT

Ikkunat ovat uisia ja ylälaidastaan kaarevia. Eteläisillä ikkunoiden eteen on kiinnitetty pleksi.

MUITA HUOMIOITA

Rakennusta on maalattu 2013. Sen edessä on liuskekivipolku.



Rak. no 13

Toimela

OSOITE

Toimelantie 1

KIINTEISTÖNUMERO

858-404-0003-0963 004

TILAN NIMI

Toimela

ARKKITEHTI

RAKENNUTTAJA

Robert Björkenheim

OMISTUS TAI HALLINNOINTI

Tuusulan kunta

SUUNNITTELUAJANKOHTA

VALMISTUMISAJANKOHTA

1860

BRUTTOALA (m²), HUS

-

KERROSALA (m²), TUUS/RAHU

630

SUOJELUTILANNE

Sijaitsee RKY-alueella.

Kellokosken osayleiskaava 2010: ei suojeltu

KAAVATILANNE

Kellokosken osayleiskaava 2010: C keskustatoimintojen alue

SÄILYNEISYYS

Rakennus on tyhjä ja huonokuntoinen, mutta sen muoto ja hahmo ovat säilyneet hyvin.

ARVOTUS

Kulttuurihistoriallinen ja paikallishistoriallinen arvo.

SISÄTILAT

Ei inventoitu.

TÄRKEIMMÄT MUUTOSVAIHEET

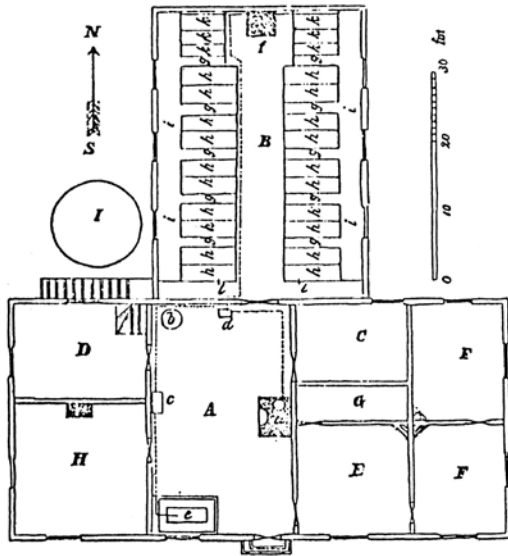
Kunnostettiin potilasvoimin avo-osastoksi 1944. Tätä edelsivät Toivo Jäntin toteutumattomat suunnitelmat Karjalaispaviljonkia tai jopa kahta varten vuodelta 1941.

KÄYTTÖHISTORIA

Hirsirakenteinen holsteinilaismeijeri, jonka yhteydessä toimi myös meijerikoulu muutaman vuoden 1870-luvun lopulla. Sittemmin kylätalo, kauppa, 1930-luvulla kahvila ja vuodesta 1942 sairaalan omistukseen. Sairaalan siirtokarjalaisten potilaiden avo-osasto 1973 saakka. Sairaalamuseo ja kylätalo 2000-luvulle asti. Nykyisin tyhjiillään.

AIKAISEMMAT SELVITYKSET JA LÄHTEET

Honkanen 2002.
Tuovinen 1990.



Honkanen, 2002.



INVENTOINTI

HAHMO

Toimelan pohjaratkaisu on T-kirjaimen muotoinen. Kadunsuuntainen siipi on kaksikerroksinen ja harjakattoinen. Pihasiiven harja on samassa korossa kuin pääharja. Pihan puolella toisessa sisäkulmassa on yksikerroksinen laajennus ja uusi sisäänkäynti. Kadun puolelta on purettu kuisti.

KATTO

Harjakatto on katettu huovalla ja piiput on pellitetty. Pellitykset ovat ruosteessa. Rakennuksessa on riippuräystäät ja pintaan asennetut syöksytorvet. Räystääs on avoräystääs. Pääsiiven takapuolen lappeeseen on myöhemmin lisätty kattoikkuna. Tien puoleisen lappeen huopakate on äskettäin uusittu, muualla katto on huonossa kunnossa.

SOKKELI

Katusiiven luonnonkivisokkeli on saumattu muuri. Siinä on IV-ritilöitä varhaisempien luukkujen paikalla.

OVET JA SISÄÄNKÄYNNIT

Pääovi on pariovi, joka on levytetty umpeen. Laajennusosassa on toinen sisäänkäynti, jonka päällä on puurakenteinen katos ja edessä betonitasanne. Umpinainen ovi on pystysuuntaista helmipaneelia.

JULKISIVU

Julkisivussa on pystylauta (limilaudoitus). Päädyssä ullakon ja 2. kerroksen välissä on vaakalista. Pihasiivessä on följareita.

IKKUNAT

Ikkunat on levytetty umpeen. 1. kerroksen ikkunat ovat korkeampia kuin 2. kerroksen. Ikkunoissa on koristeluukut. Päädyn ikkunat ovat tasakokoisia.

MUITA HUOMIOITA

Rakennukseen liittyy osana hoitotyötä toteutettu puutarha. Rakennusta kiertää betonikivillä reunustettu käytävä. Piha liittyy Annanpuistoon ja Rodopuistoon. Molemmat rakennussiivet ovat hirsirakenteisia. Rakennuksessa on paljon kosteusvaurioita. Kokonaisuus on erinomaisen hieno rappauneesta tilastaan huolimatta. Talo oli autiona tarkasteluhetkellä lokakuussa 2013.



Rak. no I4

Kylmä varasto

OSOITE

SISÄTILAT

Ei katselmoitu.

KIINTEISTÖNUMERO

TILAN NIMI

ARKKITEHTI

RAKENNUTTAJA

TÄRKEIMMÄT MUUTOSVAIHEET

OMISTUS TAI HALLINNOINTI

Helsingin ja Uudenmaan sairaanhoitopiirin kuntayhtymä

SUUNNITTELUAJANKOHTA

VALMISTUMISAJANKOHTA

BRUTTOALA (m²), HUS

586

KERROSALA (m²), TUUS/RAHU

SUOJELUTILANNE

Sijaitsee RKY-alueella. Kellokosken osayleiskaava 2010: ei suojeltu

KÄYTTÖHISTORIA

Varastorakennus, eri yksiköiden käytössä.

KAAVATILANNE

Kellokosken osayleiskaava 2010: C keskustatoimintojen alue

SÄILYNEISYYS

Erittäin hyvin säilynyt.

AIKAISEMMAT SELVITYKSET JA LÄHTEET

ARVOTUS

INVENTOINTI

HAHMO

Vaalea, rinteeseen sijoitettu puurakennus on varsin umpinainen.

KATTO

Harjakattoisessa rakennuksessa on pitkät räystäät.

SOKKELI

Maalattu betoni.

OVET JA SISÄÄNKÄYNNIT

Rakennuksessa on vaakapaneloidut liukuovet pitkillä sivuilla.
Kellarin ovi on pystypaneloitu.

JULKISIVU

Julkisivun yläosassa on vaakalauta ja betoni julkisivumateriaaleina.

IKKUNAT

Räystäään alla on puuikkuna ja päädyssä on vaakaikkuna.

MUITA HUOMIOITA



Rak. no 15

Korjauspaja, entinen talli

OSOITE

Vanha valtatie 203

KIINTEISTÖNUMERO

858-404-0003-1922

TILAN NIMI

Kalliomaa

ARKKITEHTI

E. A. Talpo

RAKENNUTTAJA

OMISTUS TAI HALLINNOINTI

Helsingin ja Uudenmaan sairaanhoitopiirin kuntayhtymä

SUUNNITTELUAJANKOHTA

1927

VALMISTUMISAJANKOHTA

1930

BRUTTOALA (m²), HUS

-

KERROSALA (m²), TUUS/RAHU

500

SUOJELUTILANNE

Kellokosken osayleiskaava 2010: ei suojeltu

KAAVATILANNE

Kellokosken osayleiskaava 2010: C keskustatoimintojen alue

SÄILYNEISYYS

Erittäin hyvin säilynyt.

ARVOTUS

SISÄTILAT

Ei katselmoitu.

TÄRKEIMMÄT MUUTOSVAIHEET

1936 Entisten sikala- ja kanalahuoneiden muutos karjakon ja navettapalvelijan asuinhuoneiksi.

1937 (piirustukset) Katon muutos.

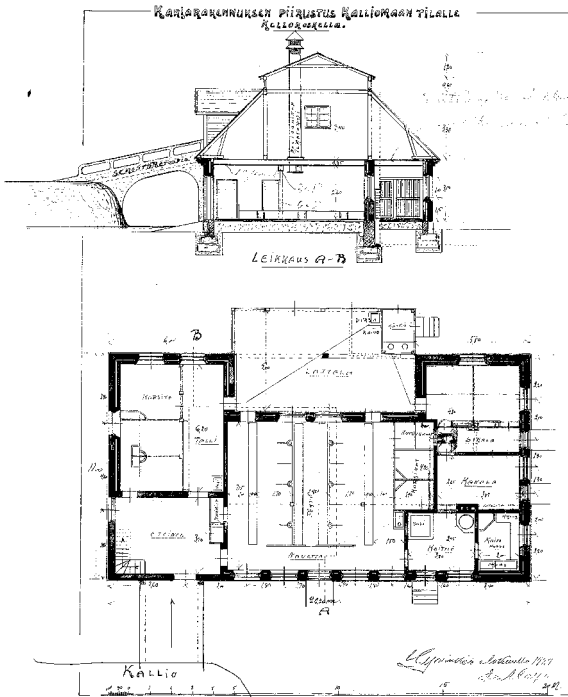
KÄYTTÖHISTORIA

Kalliomaan karjarakennus (Navetta, talli, sikala ja kanala sekä maitohuone). Sairaalan hankittua Kalliomaan tilan vuonna 1935 siitä tehtiin sairaalan navetta ja siihen sijoitettiin myös asuinhuoneita. Uuden navetan valmistuttua vuonna 1961 Kalliomaan navetta korjattiin hevos- ja autotalliksi. Viimeistään 1970-luvun lopulta korjauspaja.

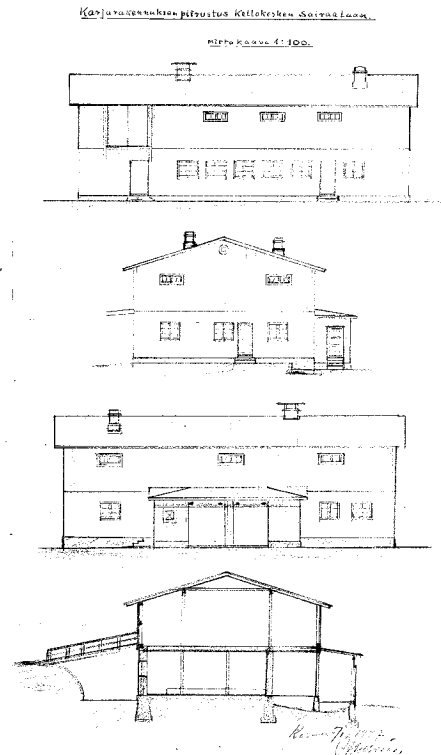
AIKAISEMMAT SELVITYKSET JA LÄHTEET

Rakennuspiirustukset KSA/Kiint.

Kertomus Kellokosken sairaalan toiminnasta 1936. KSA.



Piirustukset KSA/KIINT.



INVENTOINTI

HAHMO

Punavalkoinen kaksikerroksinen rakennus on tyypillinen maatilarakennus. Sen arkkitehtuurissa on tavoiteltu monumentaalisuutta, mistä viestii mm. vaakalista kerrosten välissä. Pohjoispuolella on karjasilta, joka on katkaistu. Sen alle on rakennettu tiloja.

KATTO

Harjakatto on katettu savitiilillä (alkuperäinen). Piirru on pellitetty ja maalattu punaiseksi.

SOKKELI

OVET JA SISÄÄNKÄYNNIT

Autotallin leveät pystypaneeliovet ovat uusia. Pohjoispuolella vanhemmat ovet ovat vaakapaneloituja, samoin kuin karjasillan pariovi.

JULKISIVU

Alaosa on rapattu ja maalattu valkoiseksi. Toinen kerros on punamullattu ja pystyrimalaudoitettu. Kerrosten välillä on kiviaineinen lista. Pohjoispuolella karjasillan ovien kohdalla on poikkipääty.

IKKUNAT

Puuikkunat ovat kaksilasisia ja alkuperäisiä. Ikkunoiden sisäpuolelle on asennettu kalterit.

MUITA HUOMIOITA



Rak. no 16

Kalliomaa

OSOITE

Kalliomaantie 3

KIINTEISTÖNUMERO

858-404-0003-1922

TILAN NIMI

Kalliomaa

ARKKITEHTI

RAKENNUTTAJA

Uudenmaan mielisairaanhuoltopiiri

OMISTUS TAI HALLINNOINTI

Helsingin ja Uudenmaan sairaanhoitopiirin kuntayhtymä

SUUNNITTELUAJANKOHTA

VALMISTUMISAJANKOHTA

1963

BRUTTOALA (m²), HUS

-

KERROSALA (m²), TUUS/RAHU

178

SUOJELUTILANNE

Kellokosken osayleiskaava 2010: ei suojeltu

KAAVATILANNE

Kellokosken osayleiskaava 2010: AP-2 pientalovaltainen

SÄILYNEISYYS

Erittäin hyvin säilynyt.

SISÄTILAT

Ei katselmoitu.

TÄRKEIMMÄT MUUTOSVAIHEET

KÄYTTÖHISTORIA

Sairaalan tilanhoitajan asuinrakennus, nykyisin osastona.

AIKAISEMMAT SELVITYKSET JA LÄHTEET

Tuovinen 1990.

ARVOTUS

INVENTOINTI

HAHMO

Omakotitalon yleivaikutelma on vaakasuuntainen ja matala. Eteläisivulla on suorakulmainen suurehko terassi, jota kannattaa kaksi pilaria ja kaksi pilasteria. Rakennus edustaa ajalleen tyypillistä omakotirakennusta.

KATTO

Katto on erittäin loiva harjakatto, joka on katettu punaisella huovalla (2010-l). Räystäällä on riippukouru ja syöksytorvet on asennettu pintaan. Räystäs on umpinainen.

SOKKELI

Maalattu betoni. Osassa sokkeliä on pystyurat. Sokkelikerroksessa on ikkunoita ja kellarin ovi päädyssä.

OVET JA SISÄÄNKÄYNNIT

Ikkunallinen kellarin ovi on pystypaneloitu ja se on alkuperäinen. Pääovi on mallia "kartano" eli uutta nk. rautakauppatavaraa.

JULKISIVU

Julkisivu on roiskerapattu ja maalattu tiilen väriseksi. Ikkunoiden yläpuolinen vyöhyke on verhottu vaaleilla sementtilevyillä.

IKKUNAT

Ikkunat ovat kaksilasisia ja ne ovat alkuperäiset.

MUITA HUOMIOITA



Rak. no 17

Aitta

OSOITE

KIINTEISTÖNUMERO

TILAN NIMI

ARKKITEHTI

RAKENNUTTAJA

OMISTUS TAI HALLINNOINTI

SUUNNITTELUAJANKOHTA

VALMISTUMISAJANKOHTA

1900

BRUTTOALA (m²), HUS

0

KERROSALA (m²), TUUS/RAHU

0

SUOJELUTILANNE

Kellokosken osayleiskaava 2010: ei suojeltu

KAAVATILANNE

Kellokosken osayleiskaava 2010: AP-2 pientalovaltainen

SÄILYNEISYYS

Runko on melko hyvin säilynyt.

SISÄTILAT

Ei katselmoitu.

TÄRKEIMMÄT MUUTOSVAIHEET

KÄYTTÖHISTORIA

Sairaalan tilanhoitajan hirsirakenteinen sauna- ja aittarakennus. Rakennettu mahdollisesti ennen vuotta 1907.

AIKAISEMMAT SELVITYKSET JA LÄHTEET

ARVOTUS

Paikallishistoriallinen arvo.



INVENTOINTI

HAHMO

Luonnonkivi ja betoni.

SOKKELI

Punamullattu lautaverhottu julkisivu ja hirsi. Rakennuksessa on sekä vaaka- että pysty-laudoitettuja osia.

JULKISIVU

KATTO

Mansardikatto on katettu senettitiilillä ja siinä on avoräystäät. Piippu on pellitetty. Katto on huonossa kunnossa ja sammaloitunut. Yhdellä lappeella on levy suojana.

OVET JA SISÄÄNKÄYNNIT

Ovet ovat lautaovia. Päädyssä on paneeliovet, joita kehystävät koristeleikatut vuorilaudat. Päädyssä kahden oven ovilehdet on sovitettu karmin sisäpuolelle ja yhden ovilehdet julkisivun pintaan.

IKKUNAT

Puuikkunat, osa on yksi- ja osa kaksilasisia.

MUITA HUOMIOITA

Rakennus on tulisijallinen koska siinä on piippu. Päädyn edessä on sortunut luonnonkiviladelmä, jonkinlainen tasanne. Tasanteen varassa on ilmeisesti ollut laatta.



Rak. no 18

Uusi navetta, nykyinen työkeskus ja palloiluhalli

OSOITE

Vanha valtatie 207

KIINTEISTÖNUMERO

858-404-0003-1928

TILAN NIMI

Mäenpää

ARKKITEHTI

Rkm Heikki Siikonen yhdessä tilanhoitaja Aimo Korhosen kanssa

RAKENNUTTAJA

Uudenmaan mielisairaanhuoltopiiri

OMISTUS TAI HALLINNOINTI

Helsingin ja Uudenmaan sairaanhoitopiirin kuntayhtymä

SUUNNITTELUAJANKOHTA

1959

VALMISTUMISAJANKOHTA

1961

BRUTTOALA (m²), HUS

-

KERROSALA (m²), TUUS/RAHU

1200

SUOJELUTILANNE

Kellokosken osayleiskaava 2010: ei suojeltu

KAAVATILANNE

Kellokosken osayleiskaava 2010: C keskustatoimintojen alue

SÄILYNEISYYS

Hyvin säilynyt.

ARVOTUS

SISÄTILAT

Ei katselmoitu.

TÄRKEIMMÄT MUUTOSVAIHEET

1972-73 Muutos terapiatiloiksi. Raimo Villinki

1978 Yläkerran muutos palloiluhalliksi.

KÄYTTÖHISTORIA

Sairaalan uudempi navetta. Muutettu työkeskukseksi 1973. Yläkerta muutettu liikuntahalliksi 1978. Toimii nykyisin työkeskuksena ja palloiluhallina.

AIKAISEMMAT SELVITYKSET JA LÄHTEET

Piirustukset KSA/Kiint.

Rakennustoimikunnan selostus, KSA.



INVENTOINTI

HAHMO

Suurikokoisessa suorakaiteen muotoisessa rakennuksessa on harjakatto. Rakennus sijaitsee rinteessä. Eteläpäässä on rehutorni. Toiseen kerrokseen johtaa karjasilta. Itäjulkisivun lastauslaituri on muutettu sisätilaksi.

KATTO

Harjakatto on pellitetty.

SOKKELI

Maalattu betoni.

OVET JA SISÄÄNKÄYNNIT

Rakennuksessa on tummaksi petsatut puulasiovet, joissa on kropuliainen potkupelti. Ikkunassa on ristikkojako. Alkuperäiset ovet ovat pystypanelioivia. Osa navetan ovista on muutettu ikkunoiksi. Kaikki ovet ovat tummanruskeita.

JULKISIVU

Alempi kerros on punatiiliverhottu. Yläosassa on keltaiseksi maalattu pystylaudoitus. Syöksytorvet on asennettu julkisivun pintaan.

IKKUNAT

Rakennukset ikkunat on uusittu. Osa nykyisistä ikkunoista (puuikkunat) on ilmeisesti 1970-luvulta. Osa on uudempia, kuten eteläpäädyn peililasitetut ikkunat, jotka ovat puualumiini-ikkunoita. Kaikki ikkunanpuitteet ovat ulkopuolelta tummanruskeita.

MUITA HUOMIOITA



Rak. no 19

Juhlatalo

OSOITE

Juhlatalontie 4

KIINTEISTÖNUMERO

TILAN NIMI

ARKKITEHTI

RAKENNUTTAJA

Robert Björkenheim

OMISTUS TAI HALLINNOINTI

Helsingin seurakuntayhtymä

SUUNNITTELUAJANKOHTA

VALMISTUMISAJANKOHTA

1873

BRUTTOALA (m²), HUS

KERROSALA (m²), TUUS/RAHU

SUOJELUTILANNE

Sijaitsee RKY-alueella. Kellokosken osayleiskaava 2010: sr eli kulttuurihistoriallisesti arvokas rakennus

KAAVATILANNE

Kellokosken osayleiskaava 2010: PY julkisten palvelujen ja hallinnon alue

SÄILYNEISYYS

Hyvin säilynyt.

ARVOTUS

Kulttuurihistoriallinen ja paikallishistoriallinen arvo.

SISÄTILAT

Juhlatalon pääsali, joka on entinen elokuvastudio, ja siihen liittyvä aula ovat rakennuksen päätiloja. Tiloja on muutettu, mutta niissä on myös paljon alkuperäistä ja eri vaiheista kertovia rakennusosia. Jopa vanhat elokuvakoneet ovat jäljellä. Osassa kellarikerrosta on kappaholvi, ja kellarikerros on muutettu majoitustiloiksi. Sisätilakatselmus on suoritettu 13.11.2013.

TÄRKEIMMÄT MUUTOSVAIHEET

1928 Kunnostettiin tehtaan seurantaloksi. Karl Lindahl ja Gunnar Aspelin.
1990-1991 Kunnostus Itämerikeskukseksi talkoilla. Arkkitehti Olli Kumpulainen (diplomityöhön perustuen).

KÄYTTÖHISTORIA

Ruukinkartanon viinapräni 1873-1888, Kytäjän Spriitehdas 1899-1914, Limonaditehdas 1914-1917, tehtaan Juhlatalo vuodesta 1928 lähtien, talossa toimi myös elokuvateatteri vuoteen 1977 asti. Jatkosodan aikana väliaikaisesti siirtopotilaiden hoito-osastona. Ravintola 1977-1980, Itämerikeskus 1991-2010. Nykyisin Helsingin seurakuntayhtymän juhlatalo, missä järjestetään mm. rippileirejä. Palvelusta vastaa Blue Service Partners.

AIKAISEMMAT SELVITYKSET JA LÄHTEET

Tuovinen 1990.
Honkanen 2002.



Juhlatalon piharakennus.



INVENTOINTI

HAHMO

Juhalatalo on pitkä, rinteensuuntainen rakennus, joka on rakennettu vaiheittain. Nykyisin rakennus sijaitsee lähes montussa. Lähiympäristössä on tehty voimallista maastonmuokkausta ja maantäyttöö. Rakennusta ympäröi taidepuutarha, jossa on kokoelma nimettyjä kasvilajeja ja taideteoksia.

KATTO

Harjakatto on katettu pellillä ja maalattu mustaksi. Katolla on jalkarännit.

SOKKELI

Rakennuksessa on tiiliseinäinen kellari, jossa on ikkunoita. Tiilimuuri on maalattu sinapinruskeaksi. Sokkelin yläaidassa on tiilistä ladottu koristelista, jossa osa tiilistä on ladottu diagonaaliin asentoon. Uudemmat sokkelin osat ovat betonia.

OVET JA SISÄÄNKÄYNNIT

Nykyiset puulasiovet ovat uudehkoja (n. 1990-l). Niiden ikkunoissa on ristikko, joka on maalattu valkoiseksi kun oven muut osat ovat ruskeita. Joidenkin ovien päälle on asennettu uudet peltikatokset. Käynti rakennukseen tulosuunnasta itäpuolelta on siltoja pitkin. Niiden rakentamisella on tavoiteltu esteettömyyttä. Joen puolella on alkuperäinen pääsisäänkäynti.

JULKISIVU

Julkisivuverhous on pystyrimalautaa. Syöksytorvet ovat julkisivun pinnassa. Korkean osan päädyissä on kaksi följaria kussakin.

IKKUNAT

Rakennuksessa on kaksilasiset puuikkunat ja ne ovat pääosin alkuperäisiä. Ikkunoissa on eri aikaisia vuorilaudoituksia: eteläsiivessä jugend-mallisia ja pohjoisosassa klassisoivia. Toisen kerroksen ikkunoiden välissä on turvakaide.

MUITA HUOMIOITA

Kellokosken Tehdas Oy – Mariefors Bruk on ostanut talon viinatehtaalta 1924. (Tieto Jaana Koskenrannalta Tuusulan museosta).







Rak. no 20a

Lövbo

OSOITE

Juhlatalontie 2

KIINTEISTÖNUMERO

858-404-0003-1839 001

TILAN NIMI

Lövbo

ARKKITEHTI

RAKENNUTTAJA

OMISTUS TAI HALLINNOINTI

Kaltto, Martti Kalevi

SUUNNITTELUAJANKOHTA

VALMISTUMISAJANKOHTA

ennen 1890

BRUTTOALA (m²), HUS

-

KERROSALA (m²), TUUS/RAHU

160

SUOJELUTILANNE

Sijaitsee RKY-alueella. Kellokosken osayleiskaava 2010: sä eli arvokas, säilytettävä rakennus

KAAVATILANNE

Kellokosken osayleiskaava 2010: AP-2 pientalovaltainen

SÄILYNEISYYS

Rakennus on säilyttänyt ominaispiirteensä melko hyvin. Se on huonossa kunnossa.

ARVOTUS

Paikallishistoriallinen arvo.

SISÄTILAT

Ei katselmoitu.

TÄRKEIMMÄT MUUTOSVAIHEET

KÄYTTÖHISTORIA

Rakennettu todennäköisesti 1870-90-luvuilla viinatehtaan asuinkäyttöön. Siirtynyt myöhemmin (1910-20-luvun taitteessa) Kellokosken Tehdas Oy:lle työntekijöiden asunnoiksi. Ainakin 1920-luvulla talossa asui kolme ruokakuntaa.

AIKAISEMMAT SELVITYKSET JA LÄHTEET

Honkanen 2002.



Lövbon aittarakennus (kiinteistönnumero 858-404-0003-1839-002) on valmistunut 1920. Sokkelissa on tiililadontaa luonnonkiviperustuksen päällä. Julkisivussa on käytetty pystyrimalaudoitusta ja värinä punamultaa. Harjakatto on saanut uuden peltikatteen. Ovissa on vaakanelointi ja ne on maalattu. Vuorilistat ovat valkoisia. Pohjoispäädystä on kuusi- ja neliruutuiset ikkunat. Rakennus on pihapiirin oleellinen osa.

INVENTOINTI

HAHMO

Suorakulmaisen mökin ulkomuoto on muuttunut monimuotoiseksi, sillä siinä on porras eteläsivulla, kuisti länsisivulla, kuisti pohjoissivulla ja lisäksi rakennusta on korotettu katon keskeltä. Pihapiiriin kuuluu aitta, joka on rakennettu 1920.

KATTO

Talossa on harjakatto. Harjan päälle on rakennettu myöhemmin toinen pienempi harja ja korotusosa. Katto on katettu muovitetuilla kattotiilillä.

SOKKELI

Luonnonkivisokkeli ja kuistin alla tiilisokkeli.

OVET JA SISÄÄNKÄYNNIT

Uudehko pystypaneloitu puuovi.

JULKISIVU

Pystyrimalaudoitus, joka on punamullattu. Kerrosten välillä on vaakalista. Kaikki kuistien ja portaiden kaiteet puuleikkauksineen ovat uusia.

IKKUNAT

Ikkunat ovat eri ikäisiä.

MUITA HUOMIOITA



Rak. no 21

Björkebo

OSOITE

Pränninkuja 4

SISÄTILAT

Ei katselmoitu.

KIINTEISTÖNUMERO

858-404-0003-1131

TILAN NIMI

Shakkitörmä

ARKKITEHTI

RAKENNUTTAJA

OMISTUS TAI HALLINNOINTI

Asunto-osakeyhtiö Björkebo

TÄRKEIMMÄT MUUTOSVAIHEET

Viinapränniin kuulunut asuin- tai varastorakennus, joka kunnostettiin tai otettiin asuinkäyttöön 1920-luvulla. Sitä muutettiin ja kunnostettiin jälleen 1951.

SUUNNITTELUAJANKOHTA

VALMISTUMISAJANKOHTA

1890

BRUTTOALA (m²), HUS

0

KERROSALA (m²), TUUS/RAHU

320

SUOJELUTILANNE

Sijaitsee RKY-alueella. Kellokosken osayleiskaava 2010: sä eli arvokas, säilytettävä rakennus

KÄYTTÖHISTORIA

Alun perin asuin- tai varastorakennus ja viimeistään 1920-luvulta alkaen asuinrakennus.

KAAVATILANNE

Kellokosken osayleiskaava 2010: AP-2 pientalovaltainen

SÄILYNEISYYS

Hyvin säilynyt. Rakennus on huonokuntoinen.

AIKAISEMMAT SELVITYKSET JA LÄHTEET

Honkanen 2002.

ARVOTUS

Paikallishistoriallinen arvo.

INVENTOINTI

HAHMO

Harjakattoisessa suorakulmaisessa talossa on länsisivulla laatikkomainen yksikerroksinen kuisti (1950-l). Kuistin päällä on terassi. Terassin kaide on painekyllästettyä puuta (n. 1980-l). Ullakolle on rakennettu asuinhuoneita (todennäköisesti 1950-l).

KATTO

Katteena on punasavitiili, jossa on litteä profiili. Räystäskouru on pyöreä ja väriltään valkoinen, samoin kuin julkisivun pintaan kiinitetyt syöksytorvet. Piiput on pellitetty.

SOKKELI

Kuistin alla on rapattu sokkeli. Muuten talossa on graniittisokkeli.

OVET JA SISÄÄNKÄYNNIT

Pääovi on kapealla pystypanelilla verhottu (1950-l). Kuisti ja sisäänkäynti rakennuksen itäpuolella on myöhempi lisäys (n. 1950-l).

JULKISIVU

Julkisivu on pystyrimalautaa, joka on jaettu vaakalistalla.

IKKUNAT

Ikkunat ovat pääosin modernisoituja 1950-luvun yläsaranoituja kaksilasisia puuikkunoita.

MUITA HUOMIOITA

Rakennuksen edessä kulkevan kävely-/ajoreitin nosto on saanut rinteessä olevan rakennuksen kuoppaan, mikä on muuttanut rakennuksen ja ympäristön suhdetta ja hankaloittaa rakennuksen ja tontin kunnossapitoa.



Rak. no 22a

Lindebo

OSOITE

Pränninkuja 1

KIINTEISTÖNUMERO

858-404-0003-1841

TILAN NIMI

Lindebo

ARKKITEHTI

RAKENNUTTAJA

OMISTUS TAI HALLINNOINTI

As. oy Tuusulan Lindebo

SUUNNITTELUAJANKOHTA

VALMISTUMISAJANKOHTA

1878

BRUTTOALA (m²), HUS

0

KERROSALA (m²), TUUS/RAHU

360

SUOJELUTILANNE

Sijaitsee RKY-alueella. Kellokosken osayleiskaava 2010: sä eli arvokas, säilytettävä rakennus

KAAVATILANNE

Kellokosken osayleiskaava 2010: AP-2 pientalovaltainen

SÄILYNEISYYS

Erittäin hyvin säilynyt.

ARVOTUS

Kulttuurihistoriallinen arvo.

SISÄTILAT

Ei katselmoitu.

TÄRKEIMMÄT MUUTOSVAIHEET

Muutettu Kellokosken tehtaan isännöitsijän asuinrakennukseksi 1921. Nykyisin talossa on kaksi asuntoa.

KÄYTTÖHISTORIA

Viinaprännin panimomestarin asuintalo vuodelta 1878. Kunnostettu 1921 Kellokosken Tehdas Oy – Mariefors Bruk Ab:n isännöitsijän asuinrakennukseksi ja oli tehtaan omistajasuvun Carlanderien käytössä 1960-luvun alkuun saakka, jolloin tehdas myytiin Fiskars Oy:lle.

AIKAISEMMAT SELVITYKSET JA LÄHTEET

Honkanen 2002.
Tuovinen 1990.



Lindebon aittarakennusta ((kiinteistönnumero 858-404-0003-1841) ei ole suojeltu osayleiskaavassa. Vanhassa aitassa on luonnonkiviperustus, ja sen julkisivu on punamullattua hirttä. Julkisivua on tuettu parilla följarilla. Harjakatto on katettu huovalla. Eri aikaisissa ovissa on vaakapanelointi. Aitta muodostaa pihapiirin tärkeän osan. Tämä saattaa olla yksi viinatehtaan viljamakasiineista.

INVENTOINTI

HAHMO

Lindebo on komea, pitkänomainen kaksikerroksinen hirsitalo, jossa on harjakatto. Eteläpuoleisella sivulla on komea lasikuisti (mahdollisesti 1900-luvun vaihe), jonka päällä on terassi. Ylärinteen puolella rakennus on monimuotoisempi. Asuntojen sisäänkäyntien edessä on myöhemmin rakennetut kuistit, yksi kerroksen korkuinen ja toinen kaksikerroksinen. Rakennukseen liittyy vanha aitta.

SOKKELI

Maalattu ja rapattu sokkeli. Kuistin julkisivussa on sorvattuja kaideaiheita.

JULKISIVU

Julkisivu on pystyrimalaudoitettu. Alaosassa on vaakalauta, mikä viittaa siihen, että rakennuksessa on hirsirunko ja että rungon alimmat hirret on vaihdettu terveisiin.

KATTO

Harjakatto on katettu muovipintaisilla kattotiilillä. (2000-l). Katolla ei ole vesikourua ja syöksytörvet ovat kytkemättä. Katon kannattajat ovat alkuperäiset.

OVET JA SISÄÄNKÄYNNIT

Asuntojen ovet ovat moderneja ikkunallisia puupaneliovia. Eteläisen kuistin ovet ovat puuparilasiovet, joiden alaosa on paneloitu. Kellarin ovissa esiintyy sekä vaaka- että pystypanelointia. Pääovessa on samalainen vedin kuin Juhlatalossa.

IKKUNAT

Kaksilasiset puuikkunat ovat oletettavasti alkuperäiset.

MUITA HUOMIOITA



Rak. no 23

Puuverstas

OSOITE

Vanha valtatie 201

KIINTEISTÖNUMERO

858-404-0003-1922

TILAN NIMI

Suomela

ARKKITEHTI

Rakennusinsinööri E. Ikäheimo

RAKENNUTTAJA

Kellokosken piirimielisairaala

OMISTUS TAI HALLINNOINTI

SUUNNITTELUAJANKOHTA

BRUTTOALA (m²), HUS

450

VALMISTUMISAJANKOHTA

1931

KERROSALA (m²), TUUS/RAHU

SUOJELUTILANNE

Kellokosken osayleiskaava 2010: ei suojeltu

KAAVATILANNE

Kellokosken osayleiskaava 2010: C keskustatoimintojen alue

SÄILYNEISYYS

Oleellisesti muutettu.

SISÄTILAT

Ei katselmoitu.

TÄRKEIMMÄT MUUTOSVAIHEET

1935 muutos autotalliksi
1950-l muutos työpajaksi.

KÄYTTÖHISTORIA

Suomelan tilalle rakennettu karjarakennus, autotalli 1935 alkaen, muutettu työpajaksi 1950-luvulla. Autotallit / Puusepänerstas + ulkotyöryhmän varastotila 1989.

AIKAISEMMAT SELVITYKSET JA LÄHTEET

ARVOTUS



INVENTOINTI

HAHMO

Vanha yksikerroksinen navetta rakennettiin oletettavasti 1930-luvulla. Sitä on laajennettu kaksikerroksisella osalla 1950-luvulla. Vanhan osan itäpäässä on ylisille johtava alkuperäinen karjasilta, jonka alle on rakennettu huone ja jota on muutettu (1950-l). 1950-luvulla kun navetta muutettiin työkeskukseksi, koko rakennuksen ulkoasua yhdenmukaistettiin 1950-luvun materiaaleilla.

SOKKELI

Kuhmurainen betoni.

JULKISIVU

Julkisivu on maalaamatonta roiskerappausta (1950-l). Ikkunoiden ympärillä on sileä reunustava vyöhyke. Seinässä on ilmanvaihtosäleikköjä. Syöksytorvet on asennettu rakennuksen julkisivun pintaan. Vanhan osan päädyssä karniisilista kääntyy päätyseinälle ajankohdan arkkitehtuurille luonteenomaiseen tapaan. Julkisivu on ylisten kohdalla punamullattua rimalaudoitusta.

KATTO

Vanhassa osassa on jyrkkä harjakatto. Uudemmassa tien suuntaisessa siivessä on loivempi harjakatto. Räystääs on avoräystäsrakennuksen uudessa osassa. Katto on pellitetty. Pihasiivessä (1930-l) on punertava ja sinertävä puinen karniisilista, joka on alkuperäinen.

OVET JA SISÄÄNKÄYNNIT

Ovet ovat pystypaneloituja. Eteläisivulla on autotallin ovia.

IKKUNAT

Rakennuksessa on kaksilasiset puuikkunat. Osassa ikkunoita on kaltereita.

MUITA HUOMIOITA

1950-luvun rakennuksessa on punatiilirunko. Karjasillan alla on luonnonkivimuuri ja sitä kannattavat betonipalkit. Nykyisin karjasillan alla on rinnan uusia ja vanhoja palkkeja.

Puretut rakennukset



”VANHA VITONEN”

- Entinen pehtoorinrakennus kartanon ajalta. Rakennus kunnostettiin 1915 tienoilla, 1921 alkaen potilasrakennuksena.
- Purettiin vastaanottorakennuksen tieltä vuonna 1980.¹¹³



Kuva Tuovinen 1990, s. 128

PUUTARHURIN ASUINRAKENNUS SUOMELA

- Valmistui 1933, purettu 1987-1997 välillä.



VANHA SAUNA

- Saunarakennuksessa oli lisäksi konehuone veden nostamista varten sekä pesula (vaatteiden pesu-, mankeloimis- ja kuivaushuone).
- Sauna kuului kartanoaikaisiin rakennuksiin, ”rakennettiin uudestaan” vuonna 1915, laajennettu 1922¹¹⁴, purettu vuonna 1989..



Kuva Tuovinen 1990, s. 128

KALLIOMAAN VANHA PÄÄRAKENNUS

- Tilanhoitajan asunto, purettu 1960-luvulla.

¹¹³ Tuovinen 1990, s. 115.

¹¹⁴ Hänninen 1965, s. 40