

# TUUSULA RAKENTAA 2020 - 2021

*KAAVOITUS, TONTIT, RAKENNUKSET, KADUT, PUISTOT JA VESI*



TUUSULA

**Rakentamisen** taidetta

# Esipuhe

**T**uusula rakentaa **2020**  
Kädessäsi on toinen Tuusula rakentaa -tiedotuslehti. Se sisältää kaavahankekatsauksen lisäksi katsauksen myös Tuusulan kunnan infra- ja talonrakennustuotantoon. Yksityiskohtaisemmin kaava- ja rakennushankkeista kerrotaan kunnan nettisivuilla ja netistä kannattaakin seurata itseään kiinnostavien hankkeiden etenemistä ja osallistua hankkeiden kulkuun.

Mennyt vuosi oli Tuusulan kunnan kaavoituksessa ja rakentamisessa ennätysvilkas. Vuonna **2020** kaavoitustoiminta tulee olemaan edelleen vilkasta, investoinneissa vedämme sen sijaan hieman henkeä. Päähuomio on Tuusulan asuatomessualueen ja sen ympäristön saattamisessa messukuntoon. Tavoitteena on järjestää Suomen onnistuneimmat asuatomessut. Ovathan nämä jo kolmannet asuatomessut Tuusulassa, ja lisäksi kyseessä ovat messujen **50**-vuotisjuhlat. Toivotaan, että koronavirusepidemia on messuihin mennessä selätetty ja ilman suurempia vahinkoja kenellekään.

Yleiskaava, joka ohjaa koko kunnan maankäyttöä, pyritään saattaa hyväksymisvaiheeseen vuoden **2020** aikana. Palveluverkon uudistamiseen tähtäviä kaavahankkeita jatketaan. Kunnallisen palveluverkon ohella kehitetään myös Jokelan ja Hyrylän keskusta-alueita kaupallisten palveluiden turvaamiseksi. Asuinrakennustuotantoa mahdollistava asemakaavatilanne Tuusulassa on tällä hetkellä pääosin hyvä. Pulaa on työpaikkatonteista. Rykmentinportin, Sulan, Focus ja Kehä IV -alueiden asemakaavojen valmistumista pyritäänkin edistää vuoden **2020** aikana voimakkaasti. Mielenkiintoisena nostona vireillä olevista kaavahankkeista on tuotava Anttilan tilakeskuksen asemakaavahanke. Asemakaavaa valmistellaan Europan **15** -kilpailun pohjalta portugalilaisen ja espanjalaisten arkkitehtien avulla. Tavoitetila on muodostaa tilakeskuksesta alue, jossa yhdistyvät asuminen, työpaikka ja luonnonläheisyys.

Kunnan infrarakentamisessa painopiste on Etelä-Tuusulassa. Rykmentinpuistossa on rakennettu jo vuodesta **2017** lähtien, ja tällä alueella tullaan rakentamaan vielä lähivuosinakin. Kiitos tonttien vilkkaan kysynnän. Kaava-alueiden välisistä puistoalueista toivotaan muodostuvan koko Tuusulan oleskelualue. Loppuvuodesta Rykmentinpuiston alueella tehdään loikkaus itään Tuusulan itäväylän varteen, jolloin alkaa Rykmentinpuiston yritysalueen kunnallistekniikan rakentaminen. Pohjois-Tuusulassa merkittävä kohde on Vanhan valtatie saneeraus Kellokoskella. Jokelassa aloitetaan Vallun työpaikka-alueen ensimmäinen vaihe.

Kunnan palveluverkko uudistuu ja sen myötä kuntaan rakennetaan lähivuosiina useita uusia kouluja ja päiväkotia. Etelä-Tuusulan lukiohankkeen rakentamissuunnittelu on käynnissä. Samanaikaisesti valmistellaan mm. Kirkonkylän ja Riihikallion koulukampuksia, Rykmentinpuiston yhtenäiskoulua sekä Martta Wendelin päiväkotia. Näistä Martta Wendelinin päiväkotia alkaa rakentua loppuvuodesta **2020**.

Rakennamme Tuusulaa yhdessä.

*Tuusulan kasvu- ja ympäristö toimialue*



# Sisältö

Esipuhe	2
KAAVOITUSKATSAUS	4
Hankeluettelo	8
Kärkihankkeet	8
II-luokan hankkeet	11
III-luokan hankkeet	12
TUUSULAN TONTIT	13
RYKMENTINPUISTO	14
ASUNTOMESSUT	15
TILAPALVELUT	16
KADUT JA PUISTOT	22
APOLI	25
TUUSULAN VESI	26
YHTEYSTIEDOT	28

**Päätöimittajat:** Henna Lindström  
Henna.Lindstrom@tuusula.fi +358 40 314 3513

Aalto Jenni  
jenni.aalto@tuusula.fi +358 40 314 3673

Tuomo Halmetoja  
tuomo.halmetoja@tuusula.fi +358 40 314 2013

**Taitto:** Tuomo Halmetoja / Tuusulan kunta

**Kartat:** Paikkatieto / Tuusulan kunta, Marjukka Hanhijärvi  
marjukka.hanhijarvi@tuusula.fi,

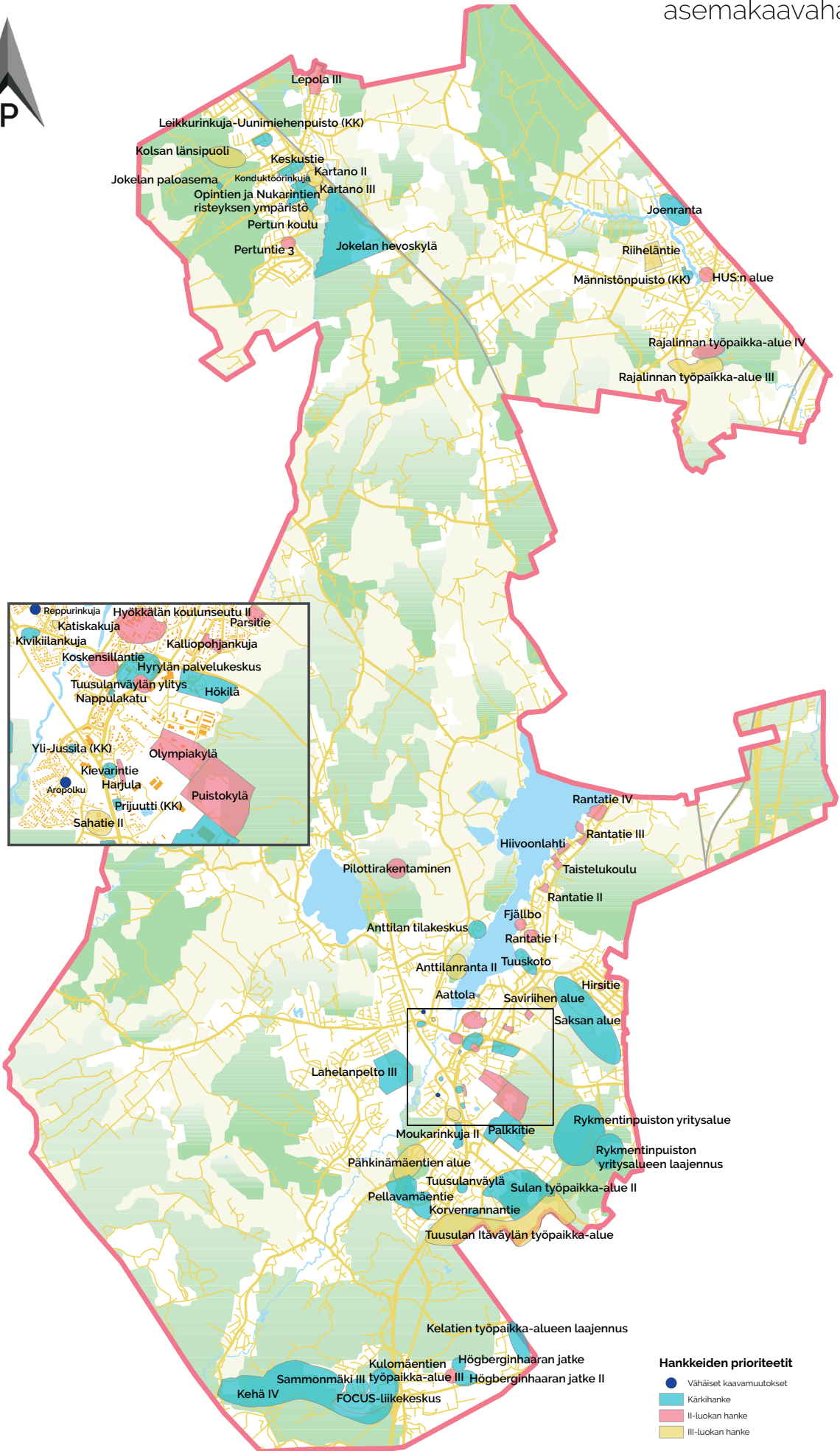
**Paino:** Printhaus Oy

**Jekelu:** SSM/Jakelujuniorit

**Kannen kuva:** Arkkitehdit Sivula & Sivula OY

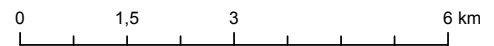
# Kaavoituskatsaus

Kartalla koko Tuusulan asemakaavahankkeet



**Hankkeiden prioriteetit**

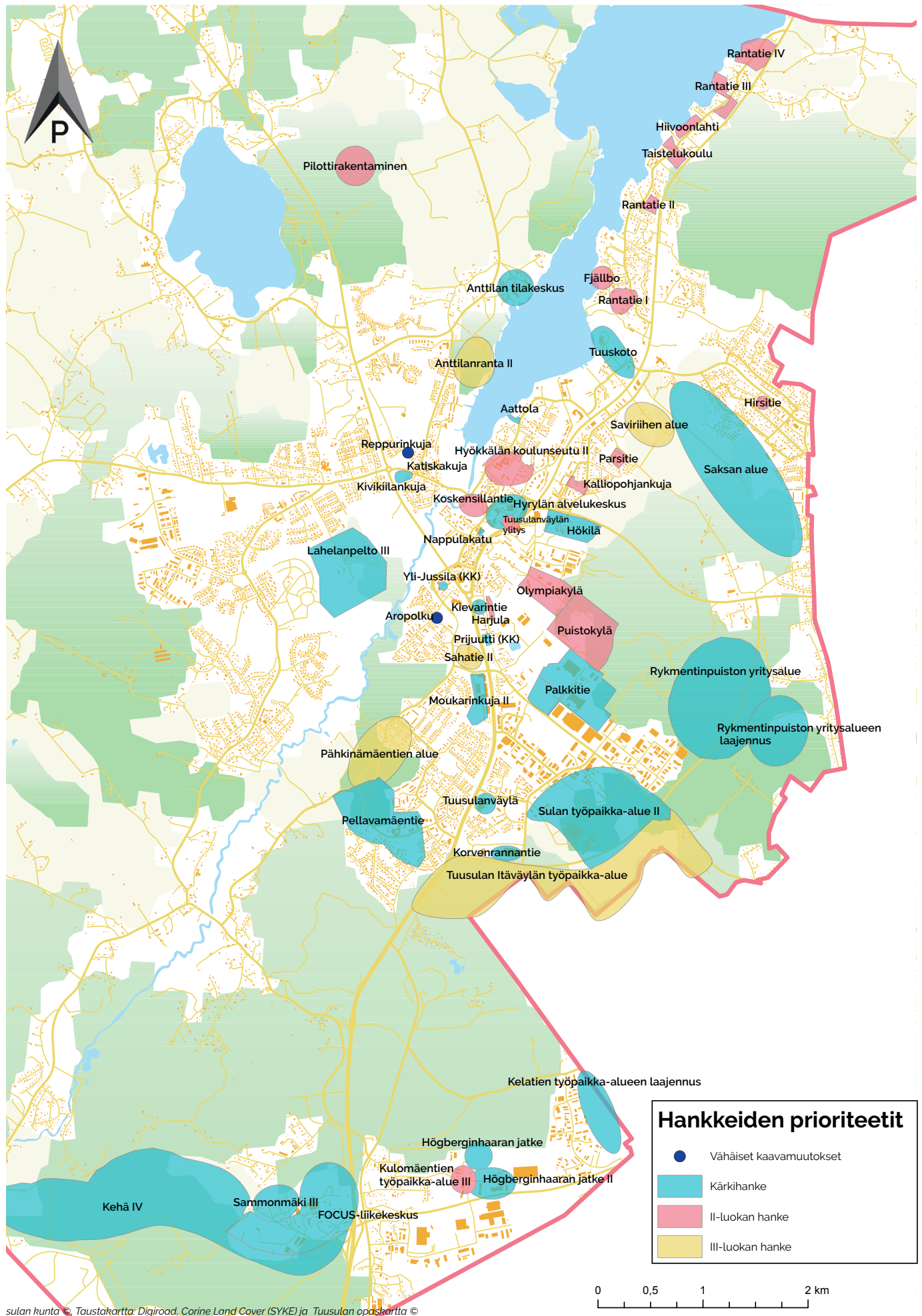
- Vähäiset kaavamuutokset
- Kärkihanke
- II-luokan hanke
- III-luokan hanke



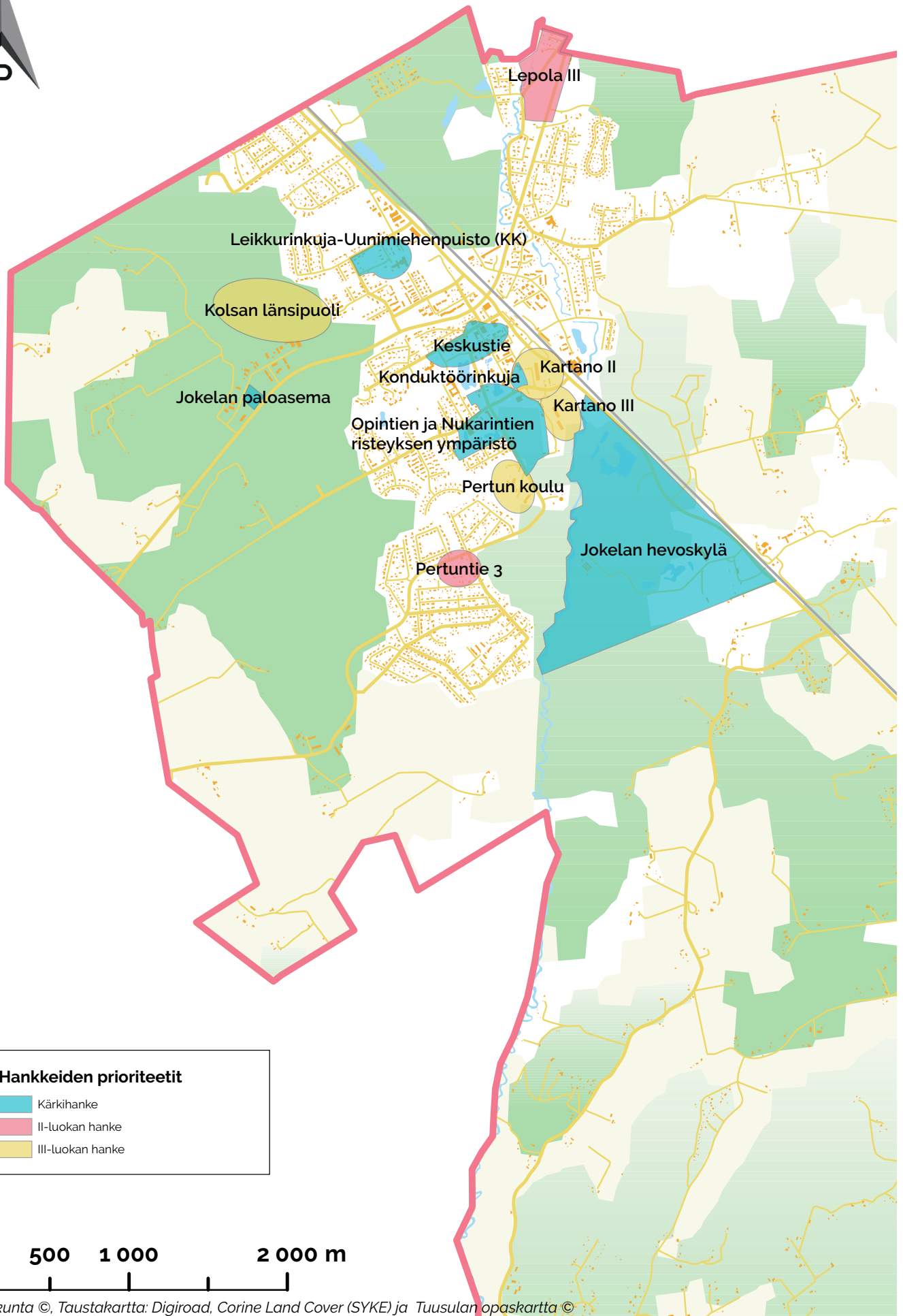
tuusulan kunta ©, Taustakartta: Digiroad, Corine Land Cover (SYKE) ja Tuusulan opaskartta ©



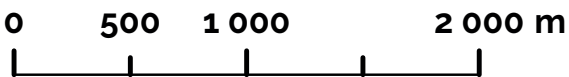
# Etelä-Tuusulan asemakaavahankkeet



sulan kunta © Taustakartta: Digiroad, Corine Land Cover (SYKE) ja Tuusulan opaskartta ©

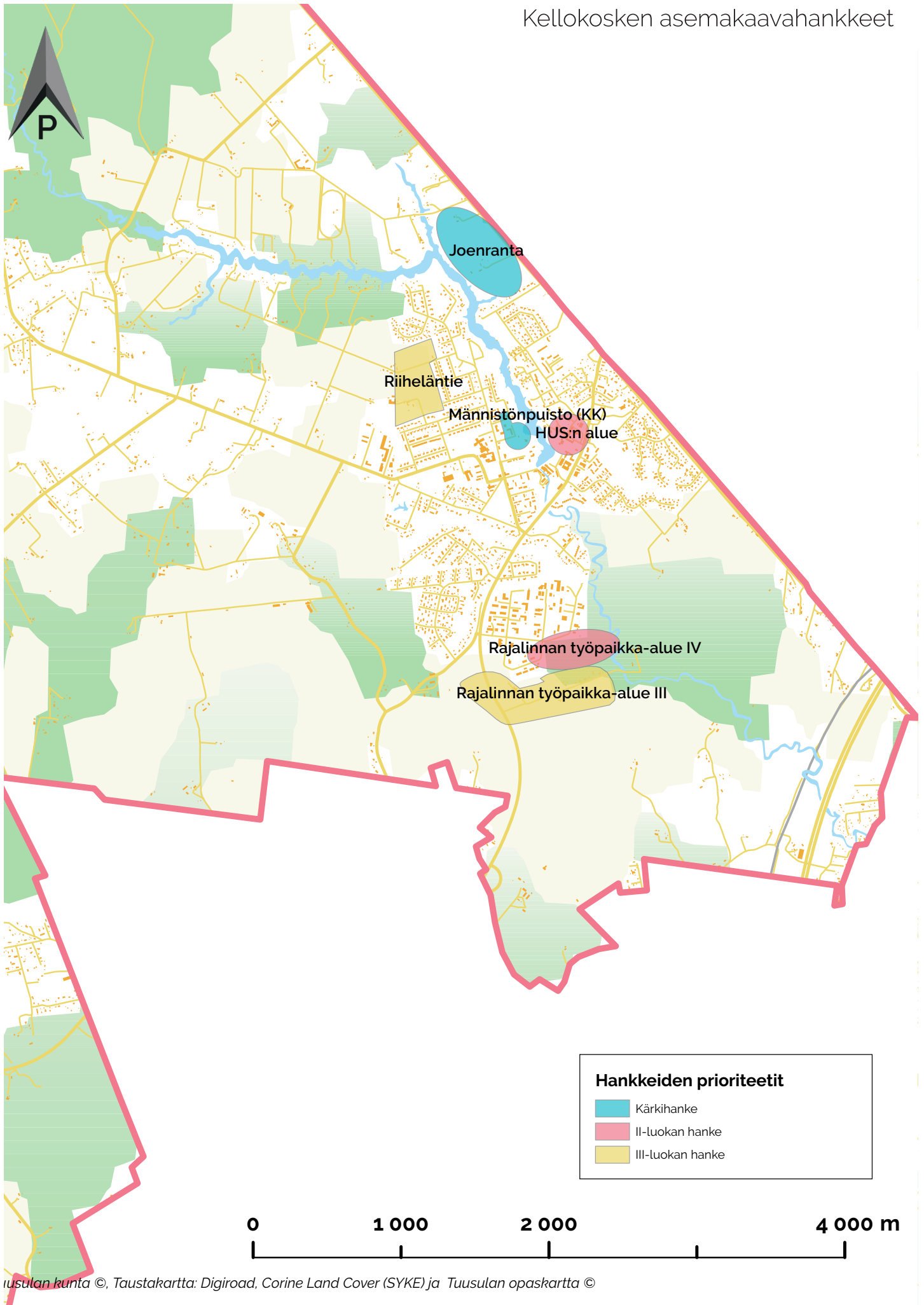


Hankkeiden prioriteetit	
<span style="color: blue;">■</span>	Kärkihanke
<span style="color: pink;">■</span>	II-luokan hanke
<span style="color: yellow;">■</span>	III-luokan hanke



Tuusulan kunta ©, Taustakartta: Digiroad, Corine Land Cover (SYKE) ja Tuusulan opaskartta ©





# Kaavoituskatsaus 2020-2024

## Hankeluettelo

**K**ohteet on priorisoitu hankkeen kiireellisyyden mukaisesti kolmeen luokkaan. Kohteiden kuvausten lopussa on sulkeisiin merkitty hankkeen yhteyshenkilö(t).

Lueteltujen hankkeiden lisäksi kauden aikana tulee muutamia muitakin hankkeita vireille kunnan maankäytön ohjaamistarpeiden niin edellyttäessä. Näistä hankkeista päätetään erikseen.

Tuusulan kunnan maapoliittisen ohjelman mukaan hankkeiden eteneminen saattaa edellyttää maanhankintaa.

## Kärkihankkeet

*Kärkihankkeet ovat kaavoja, joiden valmisteluun panostetaan ensisijaisesti.*

## Yleiskaavat ja suunnitelmat

### Tuusulan yleiskaava 2040

Yleiskaavassa osoitetaan kumottavien osayleiskaavojen alueille mm. asumisen-, työpaikkatointojen ja virkistyskohteet, sekä vastataan liikenneverkon tarpeisiin. Voimaan jääviä osayleiskaavoja täsmennetään tiettyjen teemojen, kuten arvokkaiden luontokohteiden osalta.

**(Henna Lindström)**

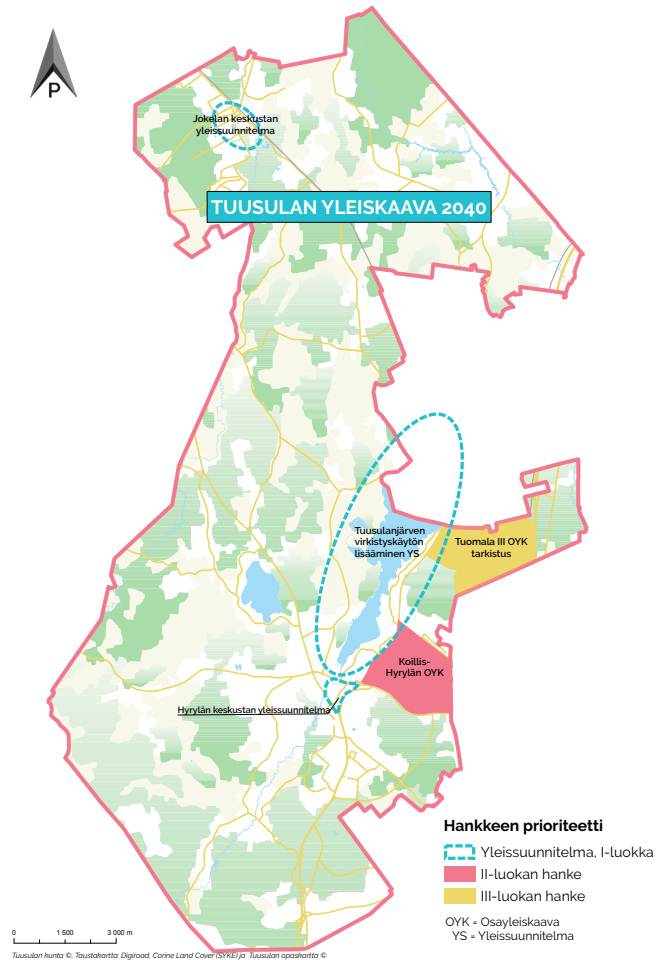
### Viher- ja virkistysverkoston kehittäminen

Laaditaan kokonaisvaltainen viher- ja virkistysverkoston kehittämissuunnitelma. Viher- ja virkistysverkosto käsittää viheralueita, rakennettuja puistoja, urheilupaikkoja, leikkipuistoja, koirapuistoja, puistometsiä, ulkoilupaikkoja, niittyjä, virkistysalueita sekä -reittejä. Työn tarkoituksena on löytää yhteinen näkemys keskeisistä viheralueista, joita tulee edelleen kehittää.

**(Terhi Wermundsen)**

### Hyrylän keskustan yleissuunnitelma

Laaditaan yleissuunnitelma keskustan kehittämisen suuntaviivoista, toimintojen sijoittamisesta ja liikenneverkon kehittämisestä. **(Henna Lindström)**



Yleiskaavat ja -suunnitelmat

**Tuusulanjärven virkistyskäytön yleissuunnitelma**  
Suunnitelmaan kootaan alueelle laaditut virkistyskäyttösuunnitelmat, selvitykset ja teemakartat. Työn painopisteessä ovat virkistyspaikat ja -reitit ja matkailun edistäminen. **(Katja Gräsbeck)**

### Jokelan keskustan yleissuunnitelma

Tutkitaan keskusta-alueen täydennysrakentamisen mahdollisuuksia ja mitoitusta. Tavoitteena on luoda kävelijälle ja pyöräilijälle miellyttävää ympäristöä ja pohtia, miten rakentuu puutarha-kaupunkimainen rataan tukeutuva keskusta-alue. Yleissuunnitelma toimii pohja-aineistona Jokelan keskustan asemakaavahankkeille.

**(Vilma Karjalainen)**

## Asemakaavat / Etelä-Tuusula

### Aattola

Rakennus suojellaan ja osoitetaan asumiskäyttöön. Myös ranta-alueen luontoarvojen säilyminen turvataan. **(Vilma Karjalainen)**



### **Anttilan tilakeskus**

Suunnitellaan alueen kehittämistä Europan 15-kilpailun myötä syntyvien ehdotusten pohjalta. **(Teija Hallenberg)**

### **Aropolku**

Tutkitaan mahdollisuutta poistaa yleiselle jalankululle varattu tiealue asuinalueen liikenteen rauhoittamiseksi. **(Carita Kosonen)**

### **Focus-liikekeskus**

Focus-osayleiskaavan pohjalta suunnitelmia tarkennetaan liikekeskuksen rakentamisen mahdollistamiseksi. **(Petteri Puputti)**

### **Hyrylän palvelukeskus**

Yhteistyöhankkeena kehitetään keskustaan monipuolinen palvelukeskus, joka sisältää runsaasti liiketiloja ja kunnan käyttöön mm. toimistotiloja sekä rakennettavan korttelin ympärille korkealaatuista jalankulkuympäristöä. **(Asko Honkanen)**

### **Högberginhaaran jatke**

Täydennetään Kulomäentien työpaikka-alueetta hankekaavana. **(Lauri Kopposela)**

### **Högberginhaaran jatke II**

Täydennetään Kulomäentien työpaikka-alueetta hankekaavana. **(Lauri Kopposela)**

### **Hökilä**

Kulloontien varressa oleva alue asemakaavoitetaan osayleiskaavan periaatteiden mukaisesti mahdollistamalla museotoiminnan jatkuminen sekä asuinrakentaminen. Tavoitteena on lisäksi kehittää uusia pientalotypologioita. **(Jouni Määttä)**

### **Kehä IV**

Erinomaisilla sijainnilla olevia työpaikkakortteleita kaavoitetaan laajahkolle alueelle tulevan Kehä IV:n varteen. Liikenneväylää suunnitellaan tekeillä olevan aluevaraussuunnitelman mukaisesti. **(Petteri Puputti)**

### **Kelatient työpaikka-alueen laajennus**

Tutkitaan mahdollisuuksia työpaikka-alueen laajentamiseksi. **(Petteri Puputti)**

### **Kievarantie**

Tutkitaan mahdollisuutta muuttaa pientalojen korttelialuetta kerrostalojen korttelialueeksi. **(Lauri Kopposela)**

### **Kivikiilankuja**

Koskenmäentien kiertoliittymän viereen suunnitellaan pienimittakaavaista täydennysrakentamista. Koskenmäentien liikennejärjestelyjä tarkastellaan samassa yhteydessä. **(Lauri Kopposela)**

### **Korvenrannantie**

Asemakaavaa ajanmukaistetaan selvittämällä kaupan rakentamisen ohjaustarvetta. **(Vilma Karjalainen)**

### **Lahelanpelto III**

Suurehko asuinalueen laajennus keskeisellä Lahelanpellon alueella. Ensisijaisesti suunnitellaan uudistettavaan palveluverkkoon liittyen koulun sijoittamista alueelle. **(Teija Hallenberg)**

### **Moukarinkuja II**

Kaavamuutoksella tutkitaan lisärakentamisen edellytyksiä ja pysäköinnin uudelleen järjestämistä liikerakentamiskorttelissa. **(Teija Hallenberg)**

### **Nappulakatu**

Olevan liikekiinteistön tontin hankekaava, jossa pyritään mahdollistamaan asuinkerrostalon rakentaminen. **(Asko Honkanen)**

### **Palkkitie**

Selvitetään työpaikka-alueen laajentamismahdollisuuksia. Laaditaan ainakin kaksi eri kaavamuutosta. **(Lauri Kopposela)**

### **Pellavamäentie**

Riihikallion koulun korttelin asemakaavaa muutetaan tarvittaessa kunnan palveluverkkoon liittyvien päätösten ja suunnitelmien pohjalta. Kaavatyössä selvitetään Pellavamäentien ympäristön täydennysrakentamisen ja kehittymisen mahdollisuuksia, virkistysalueiden suosio huomioiden. **(Jenni Aalto)**

### **Prijuutti (KK, kehitettävät kiinteistöt)**

Prijuutin rakennus suojellaan. Kaava mahdollistaa palveluiden, liiketoiminnan ja yhteisöllisen toiminnan harjoittamisen rakennuksessa. Ympäröivälle alueelle suunnitellaan täydennysrakentamista. **(Vilma Karjalainen)**

### **Rykmentinpuiston työpaikka-alueen laajennus**

Asemakaavalla tutkitaan työpaikka-alueen laajentamista, viheralueen ja työpaikka-alueen yhteensovittamista sekä jalankulun ja pyöräilyn yhteystarkastelua. **(Lauri Kopposela)**

### **Rykmentinpuiston yritysalue**

Merkittävä työpaikka-alue Hyrylän itäisen ohikulkutien varrelle. **(Lauri Kopposela)**

## Saksan alue

Asemakaavalla tutkitaan Hyrylän koillisosassa asuinalueen laajentamista olemassa olevan taa-  
jaman ja suunnitellun ohitustien väliselle alueelle.

**(Henna Lindström)**

## Sammonmäki III

Olevan pientalojen korttelialueen asemakaavan  
muutos osayleiskaavan mukaisesti.

**(Petteri Puputtu ja Antti Alapassi)**

## Sulan työpaikka-alue II

Sulan työpaikka-alueen täydentämistä  
osayleiskaavan mukaisesti.

**(Petteri Puputti)**

## Tuuskoto

Selvitetään rakennuskannan ja maiseman  
suojelutarve, alueen virkistyskäyttöä ja täydennys-  
rakentamismahdollisuudet kulttuurihistorialliset-  
ja maisema-arvot huomioon ottaen.

**(Teija Hallenberg)**

## Tuusulanväylä

Asemakaavaa ajanmukaistetaan selvittämällä  
kaupan rakentamisen ohjaustarvetta. Vanhan  
tehdasrakennuksen itäpuolelle osoitetaan uusia  
asuinkerrostaloja. **(Vilma Karjalainen)**

## Yli-Jussila, (KK, kehitettävät kiinteistöt)

Virkistysalueen keskellä sijaitseva arvokas  
rakennus suojellaan ja osoitetaan asuinkäyttöön.

**(Vilma Karjalainen)**

## Jokela

### Jokelan hevoskylä

Taajaman eteläosaan kehitetään asumisen,  
hevosharrastamisen ja -yrittämisen yhdistävä alue.

**(Jenni Aalto)**

### Jokelan paloasema

Muutetaan työpaikka-alueen asemakaavaa siten,  
että paloaseman toteuttaminen on mahdollista.

**(Lauri Kopposela)**

### Keskustie

Jokelan keskustan kortteleita tehostetaan  
osayleiskaavan mukaisesti. **(Lauri Kopposela)**

### Konduktöörinkuja

Asemakaavan muutoksella tehostetaan  
asuinkerrostalojen korttelialuetta.

**(Vilma Karjalainen)**

## Leikkurinkuja-Uunimiehenpuisto

**(KK kehitettävät kiinteistöt)**

Uunimiehenpuistossa sijaitseva arvokas vanha  
rakennus suojellaan ja osoitetaan asuinkäyttöön.  
Puiston länsilaidalle esitetään kolme uutta pienta-  
lotonttia. **(Vilma Karjalainen)**

## Opintien ja Nukarintien risteyksen ympäristö

Tavoitteena on muuttaa Jokelan keskustan palve-  
luiden tuntumassa olevia nykyisiä työpaikkatoi-  
mintojen kortteleita tehokkaaseen asuinkäyttöön.

**(Vilma Karjalainen)**

## Kellokoski

### Joenranta

Kellokosken osayleiskaavan pohjalta kaavoitetaan  
uusi asuinalue Linjatien ja Keravanjoen rannan  
väliselle alueelle. **(Jenni Aalto)**

### Männistönpuisto (KK, kehitettävät kiinteistöt)

Vanha Ruukin yleinen saunarakennus suojellaan ja  
osoitetaan asuin- ja liike- ja toimistorakennukseksi.  
Entiselle päiväkodin tontille täydennysrakenne-  
taan ympäristöön sopivia asuinkerrostaloja.

**(Vilma Karjalainen)**



## II- Luokan hankkeet

*Tulossa olevat hankkeet ovat kaavoitushankkeita, joita pääasiassa valmistellaan kiireellisempien jälkeen.*

## Osayleiskaavat

### Koillis-Hyrylä -osayleiskaava

Kulloontien, Järvenpääntien, Tuusulantien ja Keravan rajan rajaaman alueen osayleiskaavan aluerajauksia tarkistetaan ja täydennetään rakentamisalueiden osalta huomioiden mm. liikennesuunnitelmat. Osayleiskaava laaditaan oikeusvaikutteisena. **(Henna Lindström)**

## Asemakaavat / Etelä-Tuusula

### Fjällbo

Selvitetään maisemansuojelu- ja virkistystarve sekä täydennysrakentamismahdollisuudet. Asemakaavaa muutetaan tarpeen mukaan. **(Vilma Karjalainen)**

### Harjula

Nostetaan rakentamistehokkuutta ja selvitetään käyttötarkoituksen muutoksen mahdollisuudet Harjulan ja Mestan korttelissa. **(Vilma Karjalainen)**

### Hiivonlahti

Selvitetään maiseman- ja kulttuuriarvojen suojelutarve sekä täydennysrakentamismahdollisuudet. Asemakaavaa muutetaan tarpeen mukaan. **(Teija Hallenberg)**

### Hirsitie

Mattilan päiväkodin tontille pyritään mahdollistamaan asuinkerrostalon rakentaminen päiväkotitoiminnan siirtyessä muualle. **(Vilma Karjalainen)**

### Hyökkälän koulunseutu II

Koulun korttelin asemakaavaa muutetaan tarvittaessa kunnan palveluverkkoon liittyvien päätösten pohjalta. **(Henna Lindström)**

### Kalliopohjankuja

Asuinkorttelien tehostamista, Tuusulan kunnan kiinteistöjen hankekaava. **(Teija Hallenberg)**

### Koskensillantie

Entisen kunnantalon kortteli ja lähialueita muutetaan keskustamaisen asuinrakentamisen alueeksi, samalla Jokipuiston alueen kehittämistä ideoidaan. **(Asko Honkanen)**

### Kulomäentien työpaikka-alue III

Työpaikka-alueen laajentaminen asfalttiaseman alueelle. **(Petteri Puputti)**

### Olympiakylä

Jatketaan Rykmentinpuiston keskuksen ja urheilukeskuksen välisen alueen kaavoittamista kerrostalovaltaiseksi huomioiden vanhojen rakennusten käyttö ja yhdistäminen urheilukeskukseen. **(Jouni Määttä)**

### Parsitie

Asuinalueella olevan työpaikkakorttelin käyttötarkoituksenmuutos asuinkäyttöön. **(Teija Hallenberg)**

### Pilottirakentamisen alue

Pilottirakentamista mahdollistava kaava, esim. erityisherkille tai sähköyliherkille soveltuvan rakentamisen alue. Kaavoitus odottaa hanketta. **(Vilma Karjalainen)**

### Puistokylä

Puustellinmetsän eteläpuolelle sijoittuvalla alueelle suunnitellaan monipuolista asuinaluetta, jonka sekoitettu rakenne vaihtelee kerrostaloista kytkettyihin pientaloihin ja erillispientaloihin. Alueen toteuttaminen edellyttää katuyhteyden rakentamista Fallbackantielle alueen kytkemiseksi Tuusulanväylään. **(Jouni Määttä)**

### Rantatie I – V

Selvitetään Rantatien alueella olevien avointen alueiden kaavamutostarve mm. kulttuuriympäristön arvojen säilyttämisen ja täydennysrakentamisen kannalta. **(Teija Hallenberg)**

### Taistelukoulu

Selvitetään Rantatien alueella olevan avoimen maisema-alueen kaavamutostarve mm. kulttuuriympäristön arvojen säilyttämisen ja täydennysrakentamisen kannalta. **(Teija Hallenberg)**

### Tuusulanväylän ylitys

Uimahallin ja kirjaston kortteleiden sekä niiden välisen Tuusulanväylän käsittävällä alueella tutkitaan mahdollisuutta nykyistä keskustaa ja Rykmentinpuiston keskusaluetta yhdistävälle rakentamiselle. **(Jouni Määttä)**

## Jokela

### Pertuntie 3

Suunnitellaan vanhan liikerakennuksen tilalle pientalokortteleita ja tutkitaan virkistysalueen täydennysrakentamismahdollisuuksia.

**(Vilma Karjalainen)**

### Lepola III

Täydennetään pientaloaluetta Hyvinkään rajan tuntumassa. **(Jenni Aalto)**

## Kellokoski

### HUS:n alue

Entistä sairaala-aluetta kehitetään selvittäen alueen ja rakennusten uusiokäyttömahdollisuuksia ja suojelukysymyksiä. **(Henna Lindström)**

### Rajalinnan työpaikka-alue IV

Työpaikka-alueen laajennus. **(Petteri Puputti)**

## III-Luokan hankkeet

*Odottavat hankkeet on tavoitteena saada valmistettavaksi viisivuotisen suunnittelujakson loppupuolella.*

## Osayleiskaavat

### Tuomala III, osayleiskaavan tarkistaminen

Oikeusvaikutteisella osayleiskaavalla tutkitaan maankäytön tehostamismahdollisuuksia sekä alueen suhdetta muihin Hyrylän taajaman kasvu-suuntiin. Lisäksi suunnitellaan vaihtoehdot alueen kytkemiseksi pääliikenneväyliin ja käydään läpi raideliikenteen hyödyntämismahdollisuudet.

**(Henna Lindström)**

## Asemakaavat /Etelä-Tuusula

### Anttilanranta II

Pajjalan koulun ja järven väliselle peltoalueelle kaavoitetaan pientaloalue, tavoitteena maisemaan sopeutuva ja omaleimainen asuinalue sekä virkistysalue. **(Henna Lindström)**

### Katiskakuja

Virkistysalueen asemakaavanmuutos asuinrakentamisen korttelialueeksi.

**(Henna Lindström)**

### Pähkinämäentien alue

Pientalorakentamista yleiskaava 2040:ssa tehtävien ratkaisujen pohjalta.

**(Jenni Aalto)**

### Reppurinkuja

Tutkitaan lähivirkistysalueen muuttamista tonttimaaksi. **(Asko Honkanen)**

### Sahatie II

Koulun korttelin asemakaavaa muutetaan tarvittaessa kunnan palveluverkkoon liittyvien päätösten pohjalta. **(Henna Lindström)**

### Saviriihen alue

Asuinalueiden asemakaavoitusta olemassa olevaa yhdyskuntarakennetta täydentäen.

**(Henna Lindström)**

### Tuusulan Itäväylän työpaikka-alue

Työpaikka-alueen laajennus Tuusulan Itäväylän eteläpuolelle, Fallbackantiehen rajautuen.

**(Petteri Puputti)**

## Kellokoski

### Rajalinnan työpaikka-alue III

Työpaikka-alueen laajennus.

**(Petteri Puputti)**

### Riiheläntie

Kellokosken osayleiskaavan pohjalta kaavoitetaan uusi asuinalue Riiheläntien varressa oleville peltoalueille.

**(Vilma Karjalainen)**

## Jokela

### Kartano II

Tiilitehtaan alueen asemakaavan muutos hankekaavana. Ratkotaan suojelukysymyksiä ja pääteetään alueen uusiokäytöstä. **(Henna Lindström)**

### Kartano III

Entistä työpaikka-aluetta muutetaan asuinkäyttöön. Selvitetään suojelutarve ja uusiokäyttömahdollisuuksia. **(Henna Lindström)**

### Kolsan länsipuoli

Pientaloalueen laajennus.

**(Henna Lindström)**

### Pertun koulu

Muutetaan asemakaavaa mahdollistaen koulun ympäristön kehittäminen myös asumiseen, mikäli se koulutoiminnan kannalta on mahdollista.

**(Henna Lindström)**



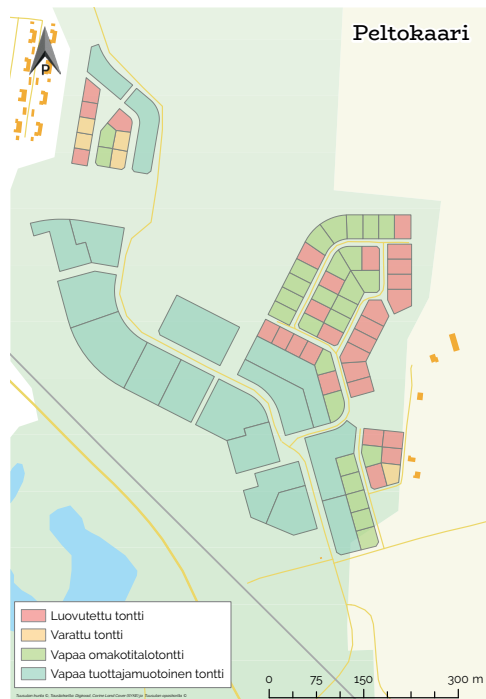
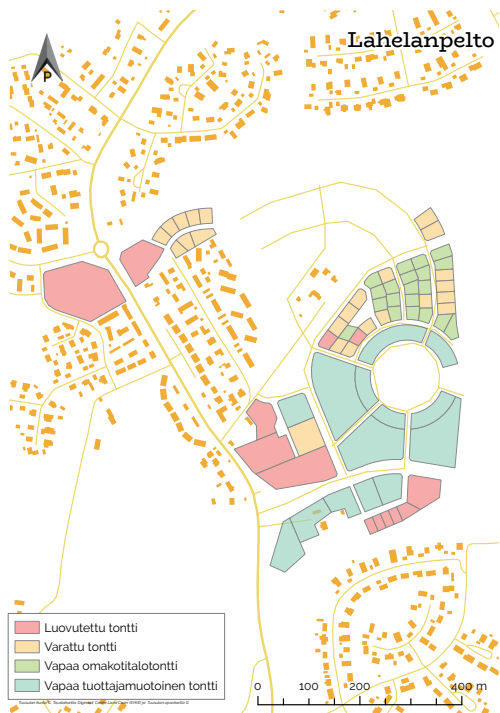
# Tuusulan tontit

**T**uusulassa on tällä hetkellä myytävänä noin **68** omakotitonttia ja noin **44** tuottajamuotoista tonttia. Viime vuonna kunta myi tai vuokrasi **56** omakotitonttia, eli tonttien kysyntä ja luovutusvauhti lähes tuplaantui edelliseen vuoteen nähden. Lahelanpellon ja Peltokaaren omakotialueiden myynti jatkui vahvasti **2020** alkuvuonna ja on käynnissä edelleen jatkuvana hakuna. Anttilanrannassa on edelleen tontteja tarjouskilpailussa ja kesän aikana avautuu haettavaksi muutama omakotitontti asuntomessualueelta ja Riihikalliosta sekä loppuvuodesta Kellokoskelta Linjapuisto II -kaava-alueelta.

Tutustu tonttitarjontaamme  
[www.tuusula.fi/omakotitontit](http://www.tuusula.fi/omakotitontit)

Tuottajamuotoisista tonteista löytyy lisätietoa  
[www.tuusula.fi/tuottajamuotoiset](http://www.tuusula.fi/tuottajamuotoiset)

Tuusulan kunnan myymät tontit löytyvät Tuusulan kunnan karttapalvelusta. Karttapalvelun löydät osoitteesta <https://kartta.tuusula.fi>. Tonttiaineisto löytyy karttapalvelun vasemman laidan valikosta: Näytä kartalla -> Tontit -> Myytävät omakotitontit jne. Lisätietoja **Sari Tennijärvi p. 040 314 3545**



Omakotitontit



Tuottajamuotoiset



Karttapalvelu





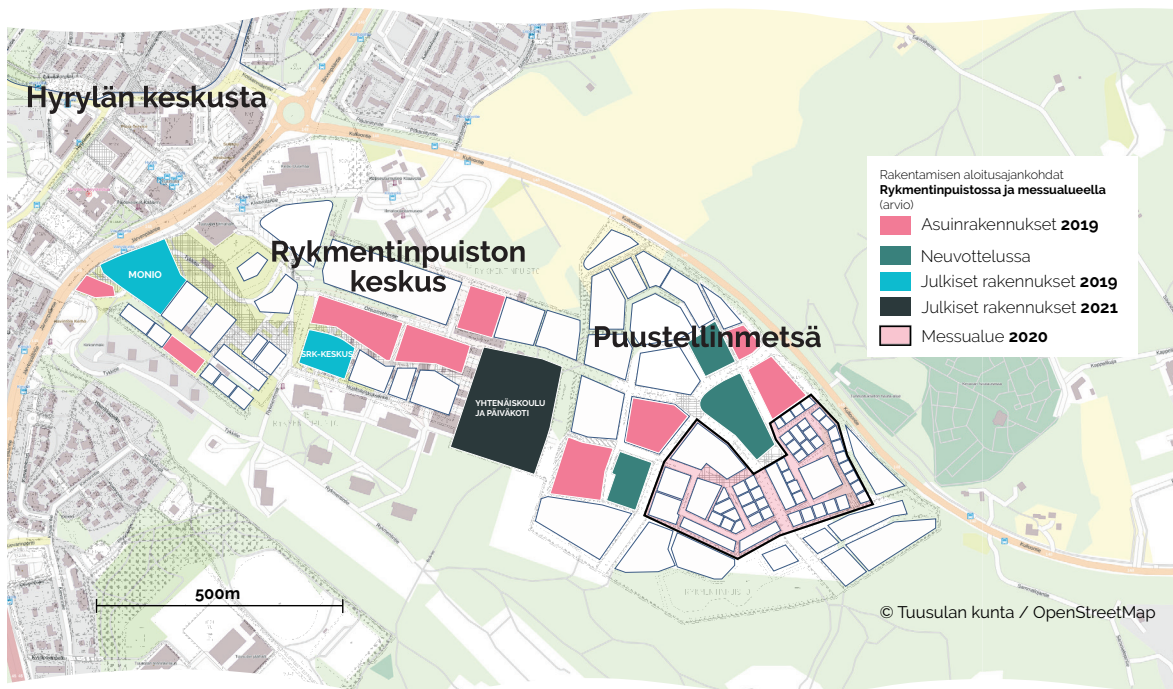
# Rykmentinpuisto

**R**ykmentinpuistoon, Hyrylän vanhalle kasarmialueelle rakentuu lähivuosina kutsuva koti jopa **15 000** ihmiselle. Rykmentinpuisto on raikas kyläkaupunki, jossa elävä kaupunkikeskus ja sen ympärille rakentuvat vehmaat puistokylät yhdistyvät. Se on paikka, jossa moderni arkkitehtuuri ja luonnon muovaama metsä kohtaavat. Alueella on jo uimahalli ja seurakuntakeskus. Monitoimitalo Monion suunnittelu on vauhdissa ja myöhemmin alueelle on myös tulossa yhtenäiskoulu ja päiväkotit. Asuntomessualue on Rykmentinpuiston Puustellinmetsän alueella.

Alueelle on tulossa monipuolista asuntotuotantoa ja hienoa arkkitehtuuria. Rykmentinpuistossa on tällä hetkellä käynnissä usean kerrostalon raken-

taminen ja ensimmäiset uudet asukkaat ovat jo muuttaneet alueelle. Bulevardimainen, puistolehmusten verhoama Rykmentin puistotie halkoo aluetta uimahallilta messualueelle, ja tulevaisuudessa baana johdattaa pyöräilijät sujuvasti pääradan asemille. Rykmentinpuiston taideohjelman myötä jatketaan Tuusulan vahvaa kulttuuriperintöä, ja nostetaan taide ja kulttuuri osaksi kukoistavaa asuinalueita. Ensimmäiset taideohjelman mukaiset teokset paljastetaan keväällä **2020**.

Rykmentinpuisto tulee myös tarjoamaan työpaikan jopa tuhannelle ihmiselle. Itäisen ohikulkutien varrelle kehittyvä, ensi vaiheessaankin yli **135.000** kerrosneliömetrin uusi työpaikka-alue on tästä vahva osoitus.



Kuva: Arkkitehdit Sivula & Sivula OY





**ASUNTOMESSUT TUUSULASSA**  
**10.7.-9.8.2020**



Kuva: White Cloud Productions

**V** altakunnalliset Asuntomessut järjestetään Tuusulassa **10.7.-9.8.2020**. Asuntomessujen **50-vuotisjuhlamessut** ovat jo kolmannet Tuusulassa - aiemmin messut on järjestetty vuosina **2000** ja **1970**.

**E** nsi kesänä Asuntomessuilla Tuusulassa katsotaan asumisen tulevaisuuteen **41** messukohteen kautta. Teemana on monipuolinen elämisen taide tulevaisuuden kyläk kaupungissa. Rykmentinpuiston asuntomessualueen valtteina ovat urbaani puutarhakaupunkimaisuus, jossa puistoalueet tarjoavat kosketuksen luontoon ja erinomaisen ympäristön harrastaa ja liikkua. Asuntomessualueella esitellään yhteensä **41** messukotia: **27** pientaloa, kaksi kerrostaloa, kaksi townhouse-kokonaisuutta, rivitalo ja ikäihmisten asumista ja hoivaa ja päiväkodin yhdistävä hoivakortteli. Kaikkiaan messualueella on yli 100 asuntoa: puurunkoisia taloja, hirsitaloja ja kivitaloja, sekä yksi- että kaksikerroksisia ratkaisuja. Katso lisää

[Asuntomessut.fi/tuusula](https://asuntomessut.fi/tuusula)

Asuntomessut Tuusulassa



Kuuden hehtaarin kokoinen asuntomessualue sijaitsee hyvien liikenneyhteyksien varrella, Tuusulan keskuksen Hyrylän ja Keravan väliin sijoittuvalla entisellä varuskunnan alueella. Helsinkiin Rykmentinpuistosta matkaa reilussa puolessa tunnissa ja lentokentälle vartissa.



Kuva: Cubesta Oy, arkkitehtitoimisto Antti Heikkilä OY



# Tilapalvelut

## Riihikallion monitoimikampus

**R**iihikallion koululle sijoitettiin kesällä **2019** väistötilat (**2040 brm<sup>2</sup>**) korvaamaan osan sisäilmaongelmien takia suljetuista koulutiloista. Väistötiloissa mahtuu opiskelemaan **450** oppilasta.

Uudesta Riihikallion monitoimikampuksesta on talven **2019-2020** aikana laadittu hankesuunnitelma ja siihen liittyvä kaavaehdotus, jotka viedään kunnan toimielinten hyväksyttäväksi maaliskuun **2020** aikana. Hankesuunnitelmassa ja kaavaehdotuksessa koulutonttia laajennetaan n. **0,9 ha** pohjoisen ja luoteen suuntaan. Tontin länsiosaan rakennetaan n. **10 800 brm<sup>2</sup>** suuruinen **3**-kerroksinen uusi koulu-/monitoimirakennus, joka käsittää **4**-sarjaisen n. **800** oppilaan yhtenäiskoulun sekä **22** lapsen esiopetusryhmän. Monitoimikampuksen tiloja on mahdollista varata myös kuntalaistoiminnan tarpeisiin.

Vanha koulurakennus puretaan lukuun ottamatta v. **1976** valmistunutta liikuntasalirakennusta ja vuonna **2007** valmistunutta yläkouluosaa. Yläkouluosa perusparannetaan "pajataloksi", jossa sijaitsevat koulun kädentaitoaineiden opetustilat. Pajatalon **2.** kerroksessa on myös ulosvuokrattavaa tilaa.

Liikuntasalirakennus tulee palvelemaan sekä koulun, päiväkodin että iltapäiväkerhon tarpeita. Lisäksi liikuntasali on varattavissa myös kuntalaisten käyttöön.

Koulun piha-alueesta on tarkoitus kehittää lähiliikuntapaikka, joka palvelee koko alueen yhteisöä. Koulutontti liittyy hienoon ja suosittuun Pellavamäen virkistysalueeseen ja tarjoaa koulun oppimisympäristösuunnittelulle upeita mahdollisuuksia.

Uuden Riihikallion monitoimikampuksen ja asemakaavan suunnittelun yhteydessä tarkastellaan myös kävelyn ja pyöräilyn yhteyksiä turvallisemmiksi ja sujuvammiksi.



Kuva: Arkkitehtitoimisto Lehto Peltonen Valkama Oy



Kuva: Arkkitehtitoimisto Lehto Peltonen Valkama Oy



## Martta Wendelin päiväkoti

**T**uusulan palveluverkkosuunnitelman mukainen, Etelä-Tuusulan vanhoja päiväkotiteja korvaavan rakennuksen suunnittelu on edennyt hankevaiheesta rakennussuunnitteluun. Päiväkoti sijoittuu Tuusulanväylän viereen Mikkolan koulun eteläpuolelle.

Päiväkodin asemakaava laadittiin hanke-suunnittelun yhteydessä, jolloin kaavoitettiin päiväkodin eteläpuolelle myös kevyenliikenteen reitti, Tarulinnanpolku. Asemakaava on lainvoimainen.

Päiväkodin suunnittelussa on noudatettu Iloisen oppimisen Tuusula - oppimisympäristöjen suuntaviivat -käsikirjaa sekä palveluverkkosuunnitelman mukaista linjausta. Tavoitteena on lasta kehittävä, oppimista edistävä ja turvallinen sekä terveellinen päiväkotite. Tilat suunnitellaan tukemaan lasten kykyä omaksua terveellisiä, turvallisia ja liikunnallisia elämäntapoja. Lisäksi tavoitteena on monikäyttöiset ja muuntojoustavat tilat.

Suunnittelussa on hyödynnetty osallistavaa suunnittelua ja työpajoja, myös lasten ajatuksia päiväkodista on kuunneltu.

Päiväkodin liikuntasali tulee palvelemaan sekä päiväkotite että taiteen opetusta, ollen ilma-akrobatian ja sirkustaiteen opetuksen mahdollistava.

Päiväkodin lasten leikkiapiha suunnitellaan vihreän koulupiha periaattein lähiliikunta-paikaksi, mahdollisimman luonnonmukaisena. Pysäköintialue varustetaan sähköautojen latauspisteillä.

Rakennuksen suunnittelussa huomioidaan Martta Wendelinin taiteen perintö ja hyödyntäen sitä suunnitteluratkaisuissa esim. väri-tyksessä.



Arkkitehdit Frondelius + Keppo + Salmenperä Oy



Arkkitehdit Frondelius + Keppo + Salmenperä Oy



## Kirkonkylän kampus

**K**irkonkylän koulun toiminta on sijoitettu sisäilmaongelmien vuoksi väistötiloihin kesästä **2018** alkaen. Väistötilat ovat noin **280** oppilaalle ja **40** esikoululaiselle.

Uuden Kirkonkylän kampuksen hankesuunnitelma on hyväksytty valtuustossa kesäkuussa **2019** ja hankesuunnitelman kanssa samanaikaisesti laadittu asemakaava sain lainvoimaisuuden syksyllä **2019**.

Nykyistä koulun tonttia laajennetaan hieman golfkentälle päin, huomioiden pelin edellyttämät turvaetäisyydet. Asemakaavan laadinnan yhteydessä laadittiin koulun viereiselle tontille liikuntapaikka myöhempää toteutusta varten.

Uuden koulu-päiväkotirakennuksen rakennussuunnittelu on käynnistetty, tavoitteena n. **7500** bruttoneliön kokoinen, **3**-sarjainen koulu **450** oppilaalle (**0-6**.-luokat) sekä **9**-osastoinen päiväkotikampus. Monitoimikampuksen tiloja on mahdollista varata myös kuntalais-toiminnan tarpeisiin.

Koulun ja päiväkodin suunnittelussa noudatetaan Iloisen oppimisen Tuusula - oppimisympäristöjen suuntaviivat -käsikirjaa sekä palveluverkkosuunnitelman mukaisia linjauksia tilojen laatutasosta ja toiminnallisuudesta.



Kuva: Tuusulan kunta / Tuomo Halmetola



Lasten unelmien piha, Hyökkälän ja Kieverin pk



## Puustellinmetsän puisto Tuusulalaisten uusi virkistyskeidas

**R**ykmentinpuistoon Asuntomessujen muodostamalle uudelle asuinalueelle avautuu ensi kesänä Puustellinmetsän puistoalue. Puisto on Tuusulan monipuolisin. Kunnanpuutarhuri Riitta Kalliokoski pitää sitä suoranaishana retkikohteena.

Puustellinmetsän puistossa on huomioitu eri-ikäiset käyttäjät. Puistosta löytyy skuuttiramppi, leikkipuisto hyvin varustelluin leikkivälinein ja turvaratkaisuin sekä kuntoiluun tarkoitettu alue. Alueen hulevesiä on hyödynnetty vesiaiheissa, joita ympäröivät aluetta varten suunnitellut kalusteet ja penkit. Puistoa koristaa myös kirjo valikoitua taidetta, joista osa on alueella pysyvästi.

Puistoon sijoitetaan myös kuntalaisten käyttöön tarkoitettuja viljelypalstoja ja viljelylaatikoita, joita on mahdollista ylläpitää seisoen sekä yrttipuutarha, hedelmäpuita ja nuotiopaikka. Ensimmäisenä kesänä viljelypalstoista ja -laatikoista vastaavat Keudan Mäntsälän Saaren kartanon alan opiskelijat. Keuda tuo puistoon myös kotieläinpihan, josta voi bongata maataloilta tuttuja eläimiä kuten ainakin kanoja ja lampaista.

Puustellinmetsän puisto valmistuu Asuntomessuihin mennessä. Kaikille kuntalaisille se on avoin messutapahtuman jälkeen elokuun puolivälistä alkaen.



Kuvat: Kalliokoski Riitta



# Tuusulanjärven ja -joen alueen kehittäminen

**T**uusulanjärven ja -joen alueen kehittämiseksi perustettiin poikkihallinnollinen projektiryhmä vuoden 2020 alussa. Päämääränä on kerätä kaikki kunnassa aluetta kehittävät tahot yhteen. Työtä johtaa sivistysjohtaja Virpi Lehmusvaara. Työryhmään kuuluvat kaavoitus, Keski-Uudenmaan ympäristökeskus, kulttuuri- ja museo, kunnallistekniikka, maankäyttö, matkailu, tilapalvelut, vapaa-aikapalvelut sekä viherpalvelut.



Kuva: Gräsbeck Katja

## Maailmanluokan Monio

Uuden oppimisympäristön ja monitoimitalon suunnittelu on jatkunut arkkitehtuurikilpailun voitaneen työn pohjalta. Moniosta tulee koko Tuusulan ja erityisesti Hyrylän keskustan sykkivä sydän uuden keskusaukion reunalle.

**M**onio on kulttuurikunnassa Tuusulan väylän varrella todellisella maamerkkipaikalla: ohikulkijat eivät voi olla huomaamatta komeaa, kolmikerroksista hirsi-rakennusta, joka on tehty kotimaisista rakennusmateriaaleista ja edustaa maailmakuulua suomalaista arkkitehtuuria. Puurakentaminen vahvistaa Tuusulan kuuluisaa ja perinteikästä puurakentamisen historiaa sekä tukee ilmastonmuutoksen hillinnän periaatetta kunnassamme.

Rakennuksesta tulee kaikkien kuntalaisten ikioma olohuone, jossa musiikkiopisto voi järjestää kahvikonsertteja ja taidekoulu näyttelyitä – Tuusula toteuttaa elämisen taidetta, eikä vain puhu siitä. Monioon tulee uusien lukiutilojen lisäksi kauan kaivattuja esittävän taiteen tiloja tanssista konserteihin ja näytelmistä runonlausuntaan sekä videoita elokuvaesityksiin. Monio kulttuurikeskuksena tukee Tuusulan vetovoimaa ja lisää pitovoimaa:

antaa syytä asua Tuusulassa ja syytä saapua Tuusulaan. Rakennuksen toiminnoiltaan monimuotoiset sisätilat ovat tärkeässä roolissa yhdessä ulkotilojen ja Rykmentinpuiston muun ympäristön kanssa tukemassa lukiolaisten opintoja ja kuntalaisten kulttuuriharrastuksia.

Varuskunnanaukion toteutuksesta järjestetään suunnittelukilpailu ja sen rooli Tuusulan kunnan tapahtumatorina ja Monion sisääntuloaukiona jäsentyy ja hyödyntää taidetta sekä alueen varuskuntahistoriaa.

## Monio ja urheilupuisto

Monion lukiolaiset hyödyntävät liikuntapalveluita urheilupuistosta ja polskivat uimahallissa. Hyrylän keskustan painopiste siirtyy tulevaisuudessa Monion myötä myös Urheilupuiston suuntaan. Urheilupuistoon voidaan saada perinteisten lajien lisäksi nuorille tärkeitä uudempia urheilulajeja, esimerkiksi skeittaus, skuuttaus ja kiipeily.



Kuva: Aarti Ollila Ristola Arkkitehdit Oy

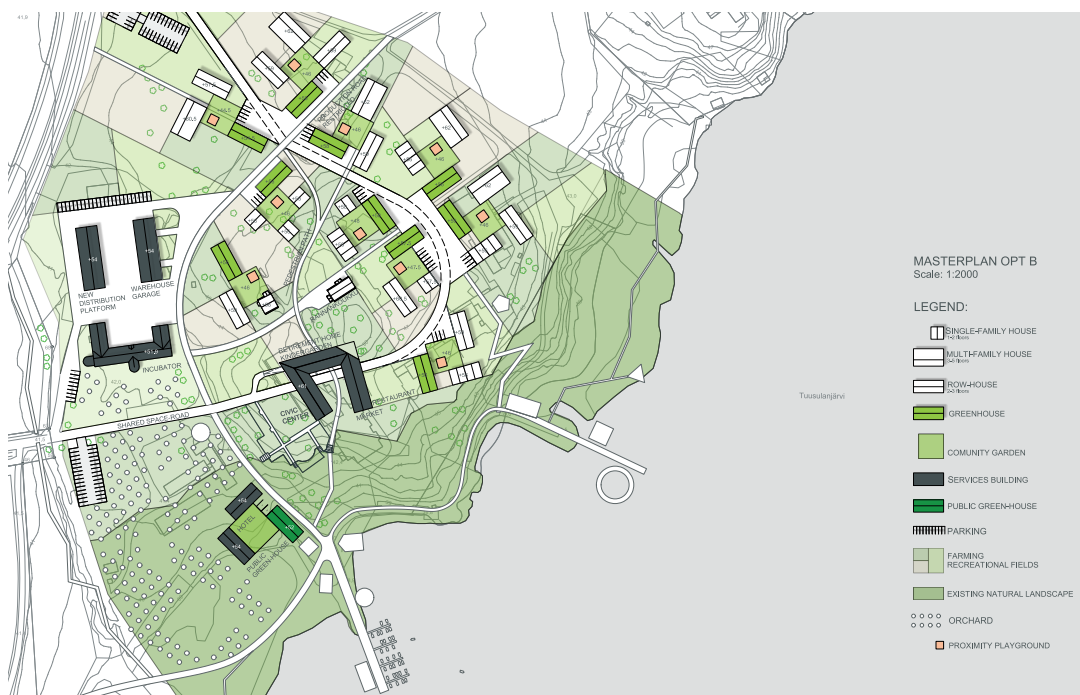
# Anttilan tilakeskus tuotantoa, ekologisuuutta ja asumista maalaismaisemassa

**A**nttilan tilakeskuksen asemakaavoitus on lähtenyt tavoitteesta löytää alueelle uutta toimintaa. Uusien ja rajoja ylittävien ideoiden löytämiseksi Tuusula osallistui **Europan 15** -arkkitehtuurikilpailuun. Kilpailun tavoitteena oli löytää osittain tyhjentyneelle alueelle visio, jossa yrittäminen ja asuminen muodostavat uudenlaisen kokonaisuuden historiallisessa miljöössä. Tiiviinä osana miljööseen kuuluu myös Tuusulanjärvi ranta-alueineen.

Arkkitehtuurikilpailun voittajaksi nousi portugalilaisen työryhmän ehdotus Anttila Farm Incubator. Voittaneen kilpailutyön lähestymistapa on ennakkoluuloton ja toteutuessaan Anttilan tilakeskuksesta voi muodostua kansainvälisesti kiinnostava vetonaula. Maininnan arvoista on erityisesti kiertotalouteen liittyvät ratkaisut, jotka ovat osa alueen imagoa, eikä tuotantoa yritetä piilottaa asumiselta.

Näistä lähtöasetelmista on käynnistetty Anttilan tilakeskuksen asemakaavan laatiminen ja rakentamiseen liitettävän kiertotalouden suunnittelu. Helmikuussa **2020** pidetyn suunnittelutyöpajan antina saimme rakennemallin alueen asemakaavatyön pohjaksi. Asemakaavaluonnos saataneen lautakuntakäsittelyyn syksyyn mennessä.

**E**uropan on joka toinen vuosi järjestettävä kansainvälinen suunnittelukilpailu alle **40**-vuotiaalle arkkitehtuurin ja kaupunkisuunnittelun ammattilaisille. Vuosina **2018 - 2019** käyty Europan **15** järjestettiin samanaikaisesti kahdessatoista Euroopan maassa ja kohteita oli mukana yhteensä **47**. Europanista on kehittynyt maailman laajin arkkitehtuurikilpailu, johon rekisteröityy lähes kymmenen tuhatta suunnittelijaa ympäri maailmaa.



Luonnos: ANTTILAFARM incubator



# Kadut ja puistot

**T**uusulassa rakennamme vuonna **2020** katuja, vesihuoltoa ja puistoja **12,4** miljoonalla eurolla

Rakentamisen painopiste on muutaman viime vuoden tapaan Etelä-Tuusulassa, mutta Pohjois-Tuusulaakaan ei ole unohdettu. Viime vuosien vilkas rakentaminen luo haasteita kohteiden kunnossapidolle. Tällä hetkellä huollettavia puistoja on **25 ha**, muita viheralueita **59 ha**, katuja **270 km** sekä jalankulun ja pyöräilyn reittejä **213 km**. Kunnan omien investointihakkeiden rinnalla olemme mukana osallistuvan budjetoinnin (osbu) hankkeisiin. Vuoden **2020** osbu-äänestyksessä nousivat Tuusulan kunnan alueelle istutettavat puut ja marjapensaat sekä uudet asennettavat roska-astiat. Kartoissa näkyvät rakennettavien kohteiden sijainnit tarkemmin.

## Etelä-Tuusula

### Uudiskohteet

**Puustellinmetsä:** jatketaan Puustellinmetsän asemakaava-alueen kunnallistekniikan rakentamista. Painopiste on asuntomessualueella ja sen välittömässä lähiympäristössä.

**Rykmentinpuiston keskusta:** jatketaan Rykmentinpuiston keskustan asemakaava-alueen kunnallistekniikan rakentamista. Painopisteenä ovat asuntomessualueen kulkureitit.

**Monio:** jatketaan Monion asemakaava-alueen kunnallistekniikan rakentamista. Tavoitteena on saada rakentaminen siihen valmiusasteeseen, että kaikki alueen tontit ovat myytävissä vuoden **2020** aikana.

**Lahelanpelto II:** jatketaan Lahelanpelto II asemakaava-alueen kunnallistekniikan rakentamista. Tavoitteena on saada rakentaminen siihen valmiusasteeseen, että kaikki alueen tontit ovat myytävissä vuoden **2020** aikana.

**Aropelto:** rakennetaan Aropellon asemakaava-alueen kunnallistekniikka. Tavoitteena on saada rakentaminen siihen valmiusasteeseen, että kaikki alueen tontit voidaan ottaa rakennustuotantoon.

**Tarulinnanpolku:** rakennetaan kevyen liikenteen väylän yhteys välille Tuusulan väylä-Pähkinänmäentie. Hanke liittyy Martta Wendelin-päiväkodin liikennejärjestelyihin.

**Rykmentinportti:** aloitetaan yritysalueen kunnallistekniikan rakentaminen etelästä Teollisuustieltä; hanke edellyttää asemakaavan vahvistumista.

**Sulan työpaikka-alue:** aloitetaan Sulan työpaikka-alueen kunnallistekniikan rakentamisen 1. vaihe; hanke edellyttää asemakaavan vahvistumista.

### Puistot

**Puustellinmetsän puisto:** viimeistellään Puustellinmetsän puiston rakentamista asuntomessualueella.

**Lahelanpelto II:** uudelle asuinalueelle rakennetaan katuvihreää, EV-alue sekä kaksi puistoa, Murupuisto ja Kaffepaussi. Edellytyksenä puistojen rakentamiselle on, että hankkeille saadaan ympäristöluvat ajoissa.

**Esteettömät pitkospuut ja lintutorni:** rakennetaan uudet esteettömän liikkumisen turvaavat pitkospuut ja lintutorni Tuusulanjärven eteläpään Natura-alueelle.

### Muut kohteet

**Tuusulanjärven ruoppaukset:** Tuusulanjärvelä tehdään ruoppauksia järven eteläosassa ja Tuuskoto-Gustavelund välillä. Tuusulanjärven eteläpään Natura-aluetta hoidetaan poistamalla reunapalletta ja ruoppaamalla väylästä lintujen pesimä- ja ruokailualueeksi. Tuuskoto-Gustavelund välin ruoppauksilla pyritään edistämään järven virkistyskäyttöä. Ruoppauksen edellytyksenä on, että hankkeille saadaan ympäristöluva.

### Osbu-kohteet

#### Kukkaloistoa Tuusulaan

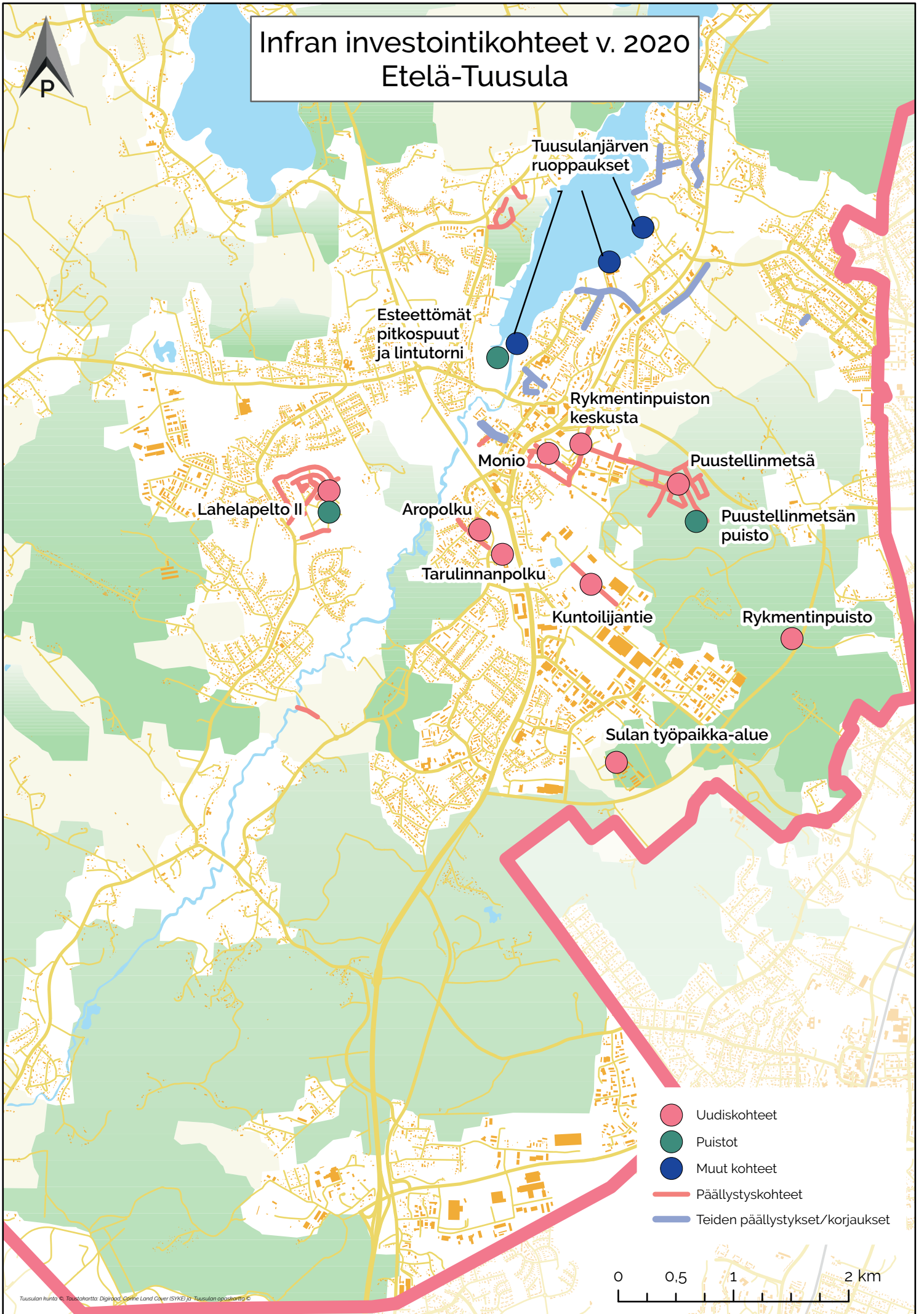
**Lisää opasteita Ruotsinkylän metsäntutkimusmetsään (yhteistyö)**

**Myllykylän laavu (yhteistyö)**

**Kausi-istutuksilla Riihikallio kukoistukseen**



# Infran investointikohteet v. 2020 Etelä-Tuusula



- Uudiskohteet
- Puistot
- Muut kohteet
- Päälystyskohteet
- Teiden päälystykset/korjaukset



Tuusulan kunta © Taustatiedot: Digitaalinen Maan Kattavuus (SYKE) ja Tuusulan opas kartta ©

# Kellokoski

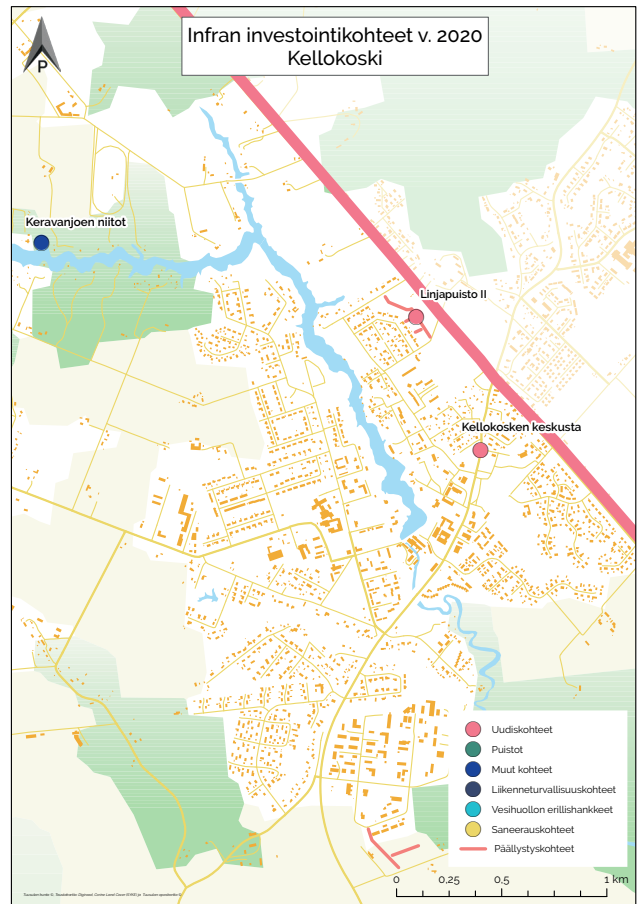
## Uudiskohteet

**Linjapuisto II:** rakennetaan Linjapuisto II asemakaava-alueen kunnallistekniikka. Tavoitteena on saada rakentaminen siihen valmiusasteeseen, että kaikki alueen tontit ovat myytävissä vuoden 2020 aikana.

**Kellokosken keskusta:** Vanhan Valtatien perusparannus välillä Carlanderintie-Linjatie. Vanhalla valtatiellä parannetaan kevyen liikenteen väylästä sekä rakennetaan Vanhalta valtatieltä yhteys Nystenintielle. Tavoitteena on luoda Vanhasta valtatiestä katu, jossa eri kulkumuodot on selkeämmin erotettu toisistaan ja saada rakenteellisen ratkaisuin ajonopeudet nopeusrajoitusten mukaisiksi. Samalla pyritään huomioimaan maatalouskoneiden vaatimat tilatarpeet.

## Muut kohteet

**Keravanjoen niidot:** jatketaan vesikasvillisuuden niittoja välillä kunnan rantasauna-Niittykulmantien silta.



# Jokela

## Uudiskohteet

**Vallun työpaikka-alue:** aloitetaan työpaikka-alueen kunnallistekniikan rakentamisen 1. vaihe. Tavoitteena on lisätä työpaikkatonttien tarjontaa Jokelassa.

**Pyytie:** rakennetaan tonttikatu, koska kaavan mukainen liikennetarve edellyttää.

## Puistot

**Lilly Kajanus-Blennerin puisto:** jatketaan Peltokaaren asuinalueelle suunnitellun puiston rakennustöitä viimeistelemällä kuivatus- ja maanmuotoilutyöt sekä pohjustamalla puistokäytävät. Viheralueet rakennetaan puistosuunnitelman mukaisesti.

**Peltokaaren keskuspuisto:** viimeistellään puistokäytävät rakentamalla puistopolun valaistus ja asentamalla penkit ja roska-astiat sekä lisäämällä puistopolun pintaan kivituhka.

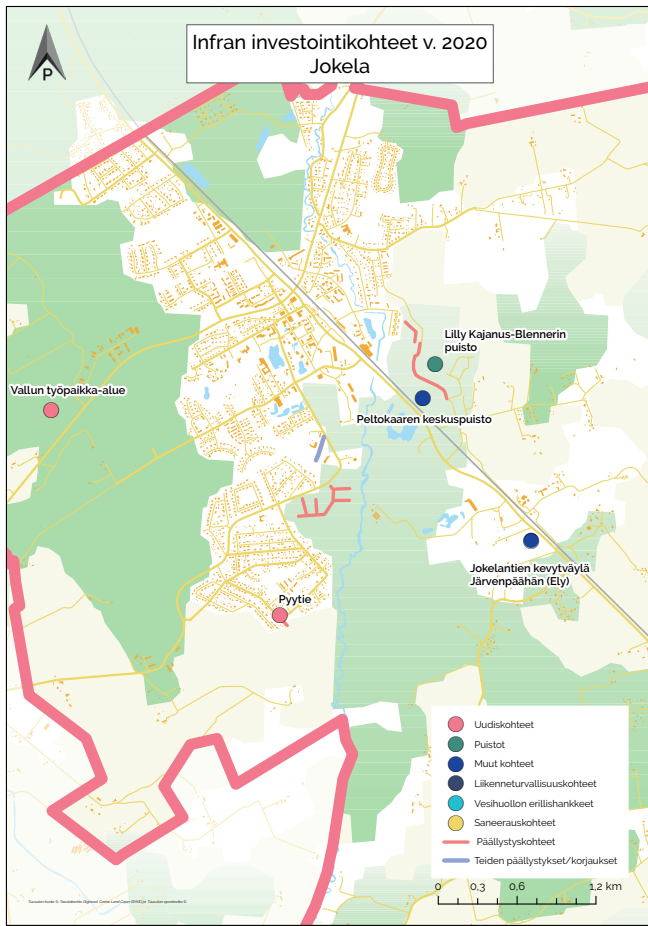
## Muut kohteet

**Jokelantien kevytväylä Järvenpään:** hankkeen avulla täydennetään seudullista kevyen liikenteen väyläverkostoa jatkamalla Jokelantien kevytväylää Vaasan yksityis tieltä Järvenpään puolelle Vanhankyläntielle. Hanke toteutetaan yhteishankkeena Uudenmaan ely-keskuksen ja Järvenpään kaupungin kanssa. Toteutuksesta vastaa Uudenmaan ely-keskus.

## Osbu-kohteet

**Hedelmäpuita lisää Jokelaan**  
**Jokelan koirapuisto viihtyisämmäksi**





## Apoli

**T**uusulan arkkitehtuuripoliittista ohjelmaa (apoli) valmistellaan valmiiksi asuntomessuille.

Apolissa linjataan yleisellä tasolla mm. kaupunkitilaan, kulttuuriympäristöön, luontoon ja arkkitehtuuriin liittyviä tavoitetoja. Tavoitteiden edistämiseksi esitetään konkreettisia toimenpiteitä.

Apolissa painotetaan Tuusulan kolmen kuntakeskuksen vetovoimatekijöitä ja identiteettiä, elinvoimaisia rakennettuja kulttuuriympäristöjä (joista Kellokosken Ruukki on hyvä esimerkki), osallisuuden edistämistä, julkisen ympäristön kauneutta ja saavutettavuutta, ekologisuutta, taidetta sekä luonnonympäristöä ja virkistysmahdollisuuksia.



Kuva: avarrus, Hyrylän tori



# Tuusulan Vesi

## Asiakaspalvelu

Voit ilmoittaa vesimittarilukeman, osoitetietojen muutoksen ja tehdä omistajanvaihtoilmoituksen sähköisesti. Löydät kaikki sähköiset asiointikanavat

[www.tuusula.fi/vesiasiakkaalle](http://www.tuusula.fi/vesiasiakkaalle)



Asiakaspalvelun tavoittaa arkisin myös numerosta  
**040 314 3577 klo 9-15.**

Vikailmoitukset työajalla

**040 314 3138**

Työajan ulkopuolella

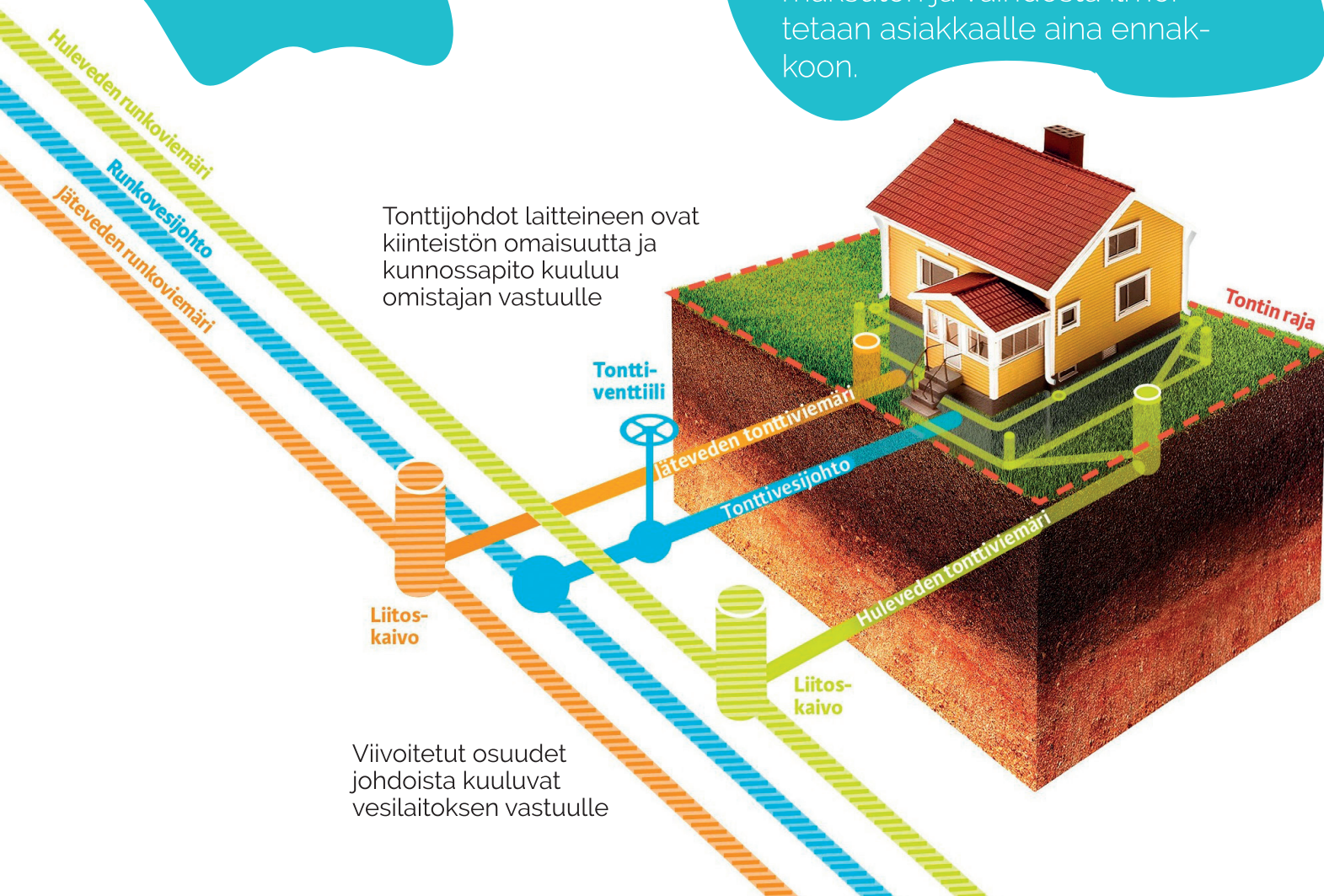
**040 314 3125**

**Tuusulan Vesi** on aloittanut etäluettavien vesimittareiden asentamisen asiakkailleen. Ensimmäiset etäluettavat mittarit on jo asennettu Rykmentinpiston asuntomessualueelle ja tavoitteena on vaihtaa normaalin vaihtosyklin myötä kaikkien asiakkaiden vesimittarit seuraavan **10** vuoden aikana. Etäluettaviin vesimittareihin siirtyminen mahdollistaa sujuvamman laskutuksen ja reaaliaikaisen vedenkäytön seurannan.

Etäluettavista mittareista tieto tulee siirtymään langattomasti Tuusulan Veden asiakastietojärjestelmään, joten arvio- ja tasauslaskutuksista luentakortteineen voidaan sen myötä luopua. Mittarin vaihto normaalin syklin mukaisesti on asiakkaalle maksuton ja vaihdosta ilmoitetaan asiakkaalle aina ennakoon.

Tonttijohdot laitteineen ovat kiinteistön omaisuutta ja kunnossapito kuuluu omistajan vastuulle

Viihoitetut osuudet johdoista kuuluvat vesilaitoksen vastuulle







**VARMISTA ETTÄ PADOTUSKORKEUDEN ALAPUOLISET  
KELLARITILAT ON SUOJATTU ASIANMUKAISESTI**

**HUOLLA PERUSVESIKAIVON JA KELLARITILOJEN  
PADOTUSVENTTIILIT SEKÄ KIINTEISTÖKOHTAISET  
JÄTEVESIPUMPPAAMOT SÄÄNNÖLLISESTI.**

**PADOTUSKORKEUDEN VOI TARKISTAA  
VESISOPIMUKSESTA TAI VESILAITOKSELTA.**

**# SELVITÄ  
# VASTUU**

### **TEKSTIVIESTITIEDOTE VESIHUOLLON HÄIRIÖISTÄ**

Tuusulan Vesi ilmoittaa vesihuollon häiriöistä asiakkaille tekstiviestillä. Jos sinulla on tavallinen liittymä, joka löytyy numerotiedostelusta henkilökohtaisella Tuusulan osoitteellasi, sinun ei tarvitse lisätä numeroasi järjestelmään.

Lisää aiheesta: [www.tuusula.fi/vesitekstari](http://www.tuusula.fi/vesitekstari)

Salaisen tai yrityksen omistuksessa olevan numeron lisääminen  
<http://tuusula.ums-asiakasportaali.fi/>

asiakasportaali



vesitekstari





YHTEYSTIEDOT

SÄHKÖPOSTI: **TUUSINFO@TUUSULA.FI**

PUHELINNUMERO: **09 8718 3070**

OSOITE: **TUUSULAN PÄÄKIRJASTON RAKENNUS  
(AUTOASEMANKATU 2, 04300 TUUSULA)**

**AUKIOLOAJAT**

MA-TO KLO **8.00-16.00**

PE KLO **8.00-12.00**



TUUSULA

**Rakentamisen** taidetta