

VALLUN TYÖPAIKKA-ALUEEN LUONTOSELVITYS



ENVIRO

Esa Lammi & Pekka Routasuo

30.12.2014

VALLUN TYÖPAIKKA-ALUEEN LUONTOSELVITYS

Sisällys

1 Johdanto	3
2 Selvitysalue ja tietolähteet	3
3 Menetelmät	4
3.1 Liito-oravainventointi	4
3.2 Pesimälinnustoselvitys	4
3.3 Kasvillisuuden ja luontotyyppien inventointi	5
3.4 Muut lajit	5
4 Selvitysalueen yleiskuvaus	5
5 Liito-orava	9
6 Pesimälinnusto	9
6.1 Huomionarvoiset lajit	11
7 Arvokkaat luontokohteet ja suositukset	11
8 Lähteet ja kirjallisuus	11

Kansi: Vallun alueen eteläosan koivuvesaikkaa kasvavaa hakkuuaukeaa.

Ilmakuvat ja pohjakartat © Maanmittauslaitos.

Valokuvat © Esa Lammi.

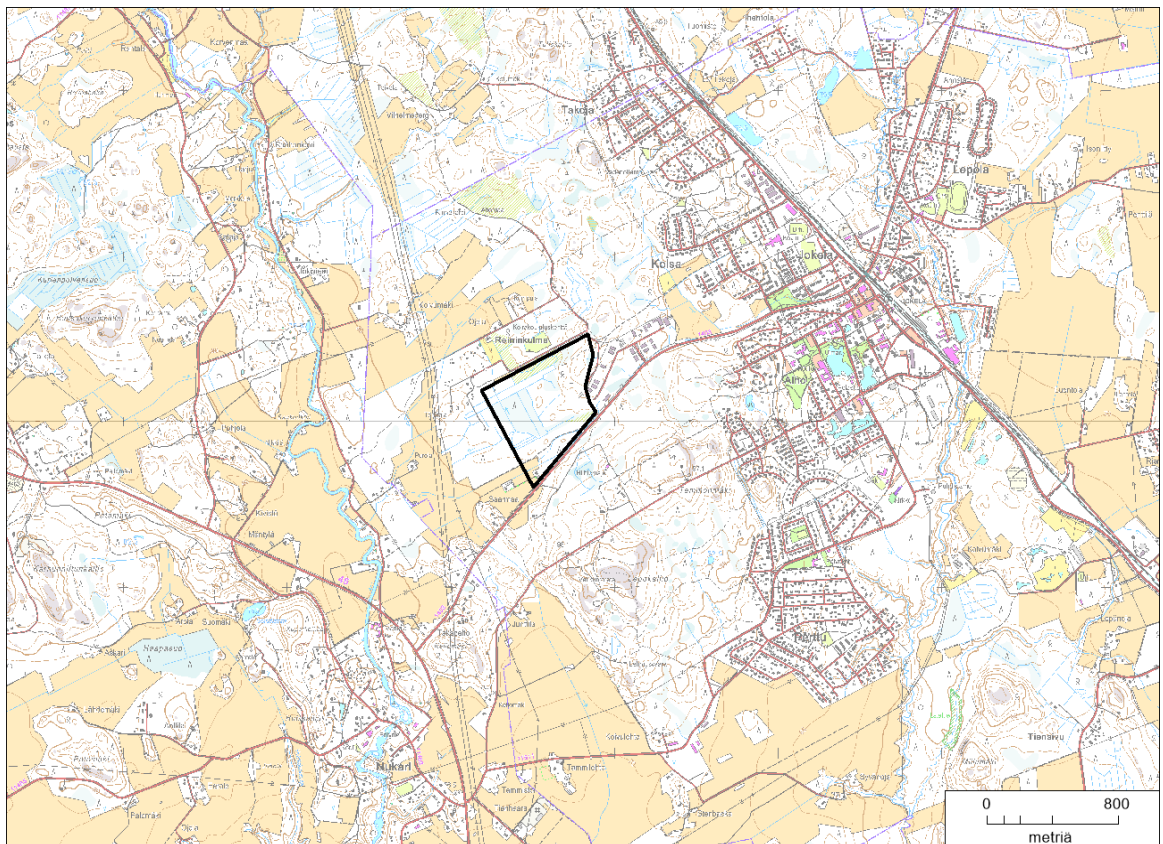
1 JOHDANTO

Tuusulan kunta tilasi keväällä 2014 Vallun työpaikka-alueen luontoselvityksen Ympäristösuunnittelu Enviro Oy:ltä. Selvitystä käytetään asemakaavoituksen tausta-aineistona. Toimeksiantoon kuuluivat keväällä tehty liitorava- ja pesimälinnustoselvitys sekä kesällä tehty kasvillisuuden ja arvokaiden luontokohteiden inventointi.

Tässä raportissa esitellään Vallun alueen luonnonolot, arvokkaat luontokohteet sekä huomionarvoisten eläin- ja kasvilajien esiintymät. Lisäksi annetaan suosituksia maankäytön suunnittelun tueksi. Selvityksen ovat laatineet biologit FM Esa Lammi ja LuK Pekka Routasuo Ympäristösuunnittelu Enviro Oy:stä.

2 SELVITYSALUE JA TIETOLÄHTEET

Vallun työpaikka-alue sijaitsee Nupurin ja Jokelan välissä Ridasjärventien pohjoispuolella (kuva 1). Alue on tehokkaassa käytössä ollut metsämaastoa, jonne on suunnitteilla työpaikkarakentamista. Alueen pohjoispuolella on Reininkulman asuinrakennuksia ja metsää. Itäpuolella on teollisuuskiinteistöjä ja länsipuolella pääosin metsää. Etelärajana on Ridasjärventie. Selvitysalueen pinta-ala on 33,5 hehtaaria.



Kuva 1. Vallun selvitysalueen sijainti.

Vallun alueelta ei ole aiemmin tehty kattavaa luontoselvitystä. Alueen itäisin pää kuului Tuusulan yleiskaavan luontoselvityksen kohteisiin (Luontotieto Keiron 2011). Alueella ei todettu erityisiä luontoarvoja. Myöskään muusta selvitystä varten kootusta lähtöaineistosta (OIVA – Ympäristö- ja paikkatietopalvelu, Uudenmaan ELY-keskus, Keski-Uudenmaan ympäristökeskus ja Tuusulan kunta) ei ilmennyt arvokkaita luontokohteita tai lajiesiintymiä.

3 MENETELMÄT

Luontoselvitys tehtiin asemakaavatarkkuudella soveltaen Luontoselvitykset ja luontovaikutusten arviointi -oppaan (Söderman 2003) ohjeita. Työ painotettiin niihin lajeihin ja luontotyypeihin, joiden säilyttämiseen on lainsäädännön tuomat velvoitteet.

Maastossa inventoitiin liito-oravan, huomionarvoisten lintulajien sekä huomionarvoisten kasvilajien esiintyminen koko alueelta. Lisäksi selvitettiin arvokkaiden luontokohteiden esiintyminen. Näitä ovat

- luonnonsuojelulain 29 §:n mukaiset suojellut luontotyypit
- vesilain 2. luvun 11 §:n mukaiset pienvesikohteet
- lajistollisesti merkittävät metsälain 10 §:n mukaiset elinympäristöt
- Suomessa uhanalaiset luontotyypit (Raunio ym. 2008a, b) sekä
- mahdolliset muut arvokkaat luontokohteet.

Maastossa käytettiin GPS-paikanninta (Garmin 60Cx ja 62s), jolla luontokohteet ja lajien havaintopaikat oli mahdollista paikantaa asemakaavoituksen kannalta riittävällä tarkkuudella.

3.1 Liito-oravainventointi

Liito-oravan esiintyminen selvitettiin kiertämällä alueen metsät läpi ja etsimällä liito-oravan jätöksiä Sierlan ym. (2004) ohjeiden mukaisesti. Jätöksiä etsittiin erityisesti kookkaiden haapojen, isojen kuusten ja kolopuiden tyviltä. Liito-oravaselvityksen maastotyöt tehtiin 28.4.2014. Selvityksestä vastasi Pekka Routasuo.

3.2 Pesimälinnustoselvitys

Linnustoselvityksen tavoitteena oli arvioida pesimälinnuston kannalta arvokkaita kohteita ja antaa tarvittaessa suosituksia maankäytön suunnittelua varten. Pesimälinnusto inventoitiin kahteen laskentakierrokseen perustuvalla kartoituskennalla. Laskentapäivät (20.5. ja 17.6.2014) olivat sateettomia ja heikkotuulisia. Laskennoissa koko alue kierrettiin kattavasti läpi niin, että mikään kohta ei jäänyt 50 metriä kauemmaksi kulkureitistä.

Laskennat tehtiin varhain aamulla Helsingin yliopiston eläinmuseon kartoituskenttäohjeita (Koskimies & Väisänen 1988) noudattaen. Laskentojen aikana kirjattiin muistiin kaikki havaitut lintulajit. Ns. huomionarvoisten la-

jien (uhanalaiset ja silmälläpidettävät lajit, lintudirektiivin liitteen I lajit, petolinnut, kanalinnut, tikat sekä lehtoja ja vanhoja metsiä suosivat lintulajit) havaintopaikat ja havainnon tyyppi (laulava koiras, pari jne.) merkittiin karttapohjalle.

Laskentakierroksia oli tieteelliseen linnustonseurantaan kehitettyjen ohjeiden suositusta vähemmän. Tämän vuoksi tulokset tulkittiin ns. maksimiperiaatteen mukaisesti, jolloin reviiriksi tulkittiin yksikin pesintään viittaava havainto lajille sopivassa ympäristössä. Paritulkinnoista jätettiin pois ylilentäneet linnut ja muut linnut, joiden ei oletettu pesivän alueella. Laskennoista vastasi Pekka Routasuo.

3.3 Kasvillisuuden ja luontotyyppien inventointi

Selvitysalueen kasvillisuutta ja luontotyyppijä inventoitiin 15.7.2014. Koko alue käveltiin kattavasti läpi lukuun ottamatta tiheäpuustoisia taimikoita ja tuoretta hakkuuaukkoa, joita ei kierretty yhtä tarkasti. Kasvillisuus- ja luontotyyppiselvitykseen kuuluivat biotooppikuvioiden mukainen osa-aluejako ja mahdollisten erityiskohteiden inventointi. Osa-alueilta kirjattiin muistiin luonnonolojen yleispiirteet, runsaimmat kasvilajit ja mahdolliset vähälukuiset lajit. Inventointitietojen perusteella arvioitiin, onko selvitysalueella luonnon-suojelulain, vesilain tai metsälain mukaisia kohteita tai muita säilyttämisen arvoisia luonnonympäristöjä. Kasvillisuus- ja luontotyyppi-inventoinnista vastasi Esa Lammi.

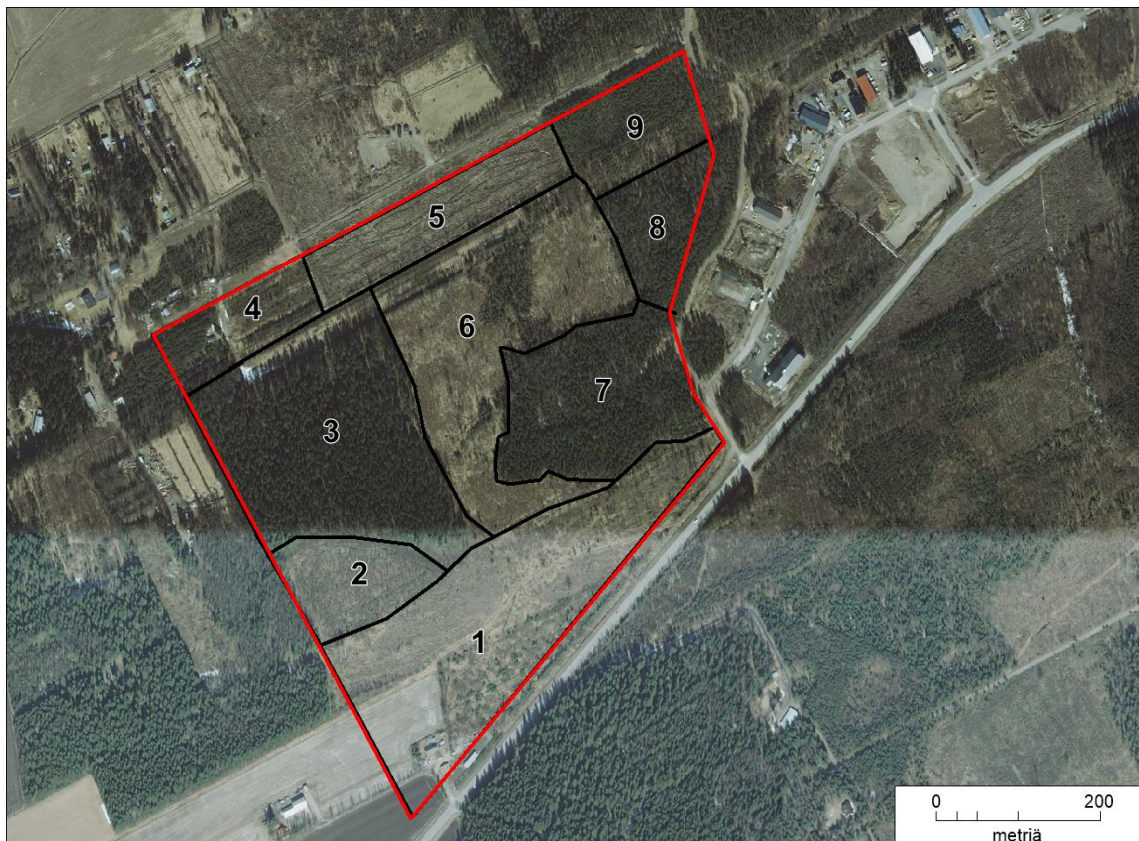
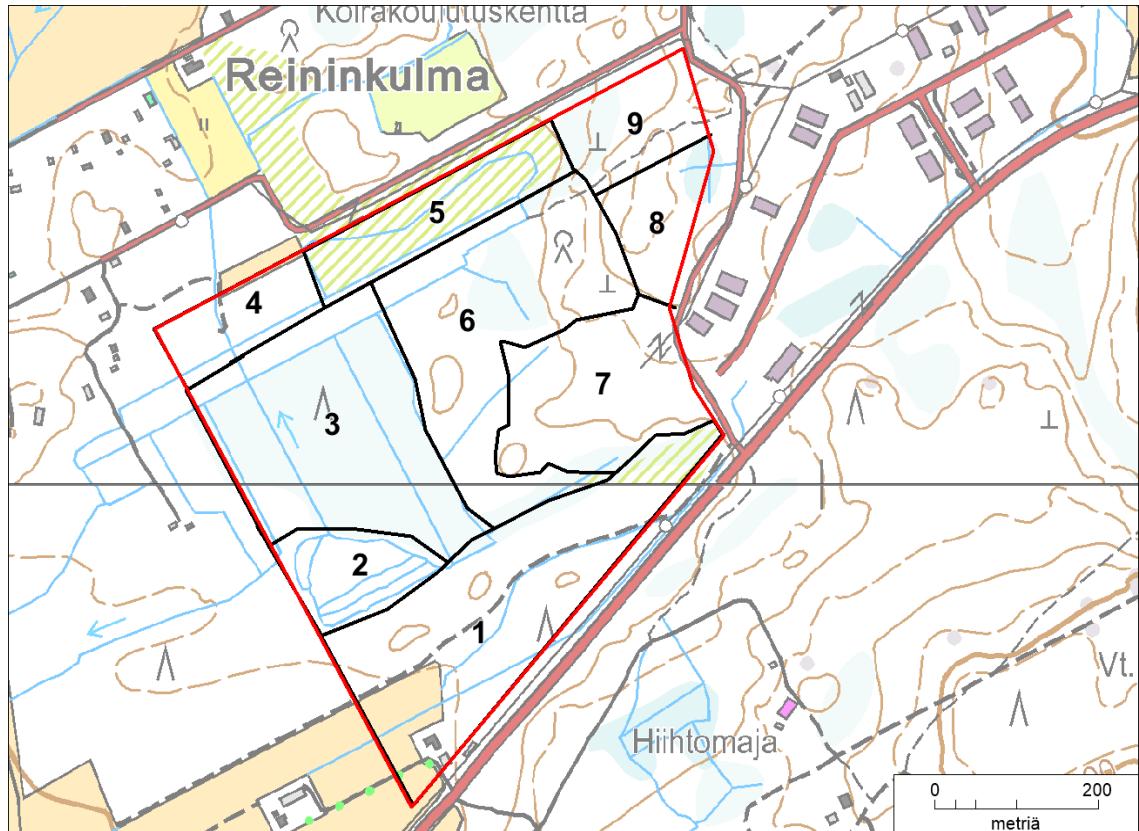
3.4 Muut lajit

Vallun selvitysalueella ei ollut ilmakuvatarkastelun ja muiden ennakkotietojen perusteella luontodirektiivin liitteessä IV(a) mainituille sudenkorentolajeille tai viitasammakolle soveltuvaa lisääntymispaikkoja. Soveliaita ympäristöjä ei todettu myöskään kevään maastotöiden aikana, joten lajiryhmiä ei inventoitu.

Suureksi osaksi taimikkoa, nuorta metsää ja hakkuuaukeaa olevalla selvitysalueella ei myöskään ollut tarvetta lepakkoselvityksen tekemiseen.

4 SELVITYSALUEEN YLEISKUVAUS

Selvitysalue jaettiin luontotyyppien ja maankäytön perusteella yhdeksän osa-alueeseen (kuva 2), joiden luonnonoloja kuvataan tässä luvussa. Alueen eteläkulmassa on asuinrakennus ja peltoa. Selvitysalueen muu eteläosa (**osa-alue 1**) on hakattu paljaaksi alle kymmenen vuotta sitten. Hakkuulle on jätetty siemenpuiksi muutama koivu ja mänty, mutta muutoin se on matalaa koivu-vesaikkoa ja tienvarren vieressä kasvaa 3–4-metristä koivu-kuusisekametsää. Suoraksi kaivettujen ojien varsilla kasvaa joitakin harmaaleppiä. Aluskasvillisuus on tuoreen kankaan hakkuuaukoille ominaista: metsälauhaa, metsäkastikkaa, maitohorsmaa ja vadelmaa.



Kuva 2. Vallun selvitysalue (punainen rajaus) kartta- ja ilmakuvapohjalla.



Kuva 3. Selvitysalueen länsiosan laaja hakkuuaukko (osa-alue 3).

Eteläpään hakkuualan ja länsireunan tuoreen hakkuuaukean välissä on pieni kuvio ojitettua korpea (**osa-alue 2**). Puusto on nuorta, 8–10 metrin korkuista koivikkoa, jota on harvennettu. Koivujen alla kasvaa nuoria kuusia. Alue on muuttumassa mustikkaturvekankaaksi. Aluskasvillisuuden valtalajeja ovat mustikka, puolukka, karhunsammalet ja seinäsammal. Selvitysalueen länsipuoliskossa on laaja avohakkuualue (**osa-alue 3**), joka on ojitettu. Alue on hakattu 2–3 vuotta sitten ja se oli kesällä 2014 vielä lähes pensaaton (kuva 3). Sen kasvillisuutta luonnehtivat maitohorsma, mustikka, metsäkastikka ja kangasmaitikka. Kosteimmilla paikoilla ja ajourissa kasvoi runsaana mm. harmaasaraa, tähtisaraa ja suoputkea.

Tuore hakkuuaukko rajautuu pohjoisessa matalapuustoiseen metsäkuviioon (**osa-alue 4**), josta osa on istutusmännikköä ja osa metsittynyttä, koivua, raitaa ja kiiltopajua kasvavaa peltoa. Puusto on 5–8 metrin korkuista. Maapohja on kosteaa ja ojitettua. Aluskasvillisuudessa tavataan mm. kangasmaitikkaa, karhunputkea, vuohenputkea, korpikastikkaa, juolavehnää ja metsäkortetta.

Selvitysalueen pohjoisreunassa on vesoittunut, ojitettu hakkuuaukko (**osa-alue 5**). Aukolla kasvaa matalaa koivuvesaikkaa, maitohorsmaa, korpikastikkaa, metsäkastikkaa ja muita hakkuualoille ominaisia kasveja.



Kuva 4. Nuorta, harvennettua koivikkoa selvitysalueen keskiosasta (osa-alue 6).

Myös selvitysalueen keskiosan (**osa-alue 6**) puusto on hakattu, mutta hakkuusta on kulunut aikaa sen verran, että alue on alkanut metsittyä ja siellä on tehty kasvatusharvennuksia. Puusto on pääosin muutaman metrin korkuista koivikkoa (kuva 4), mutta sinne tänne on jätetty joitakin isoja kuusia. Maapohja on soistunut. Edustavaa korpikasvillisuutta ei ojitusten ja puuston hakkuun jäljiltä ole. Aluskasvillisuudessa on mustikkaa, puolukkaa, kangasmaitikkaa, metsätähteä, korpi-imarretta, metsäkastikkaa ja paikoin käenkaalia, nuokkuhelmikkää ja lehtotesmaa.

Selvitysalueen itäosa on muusta alueesta poiketen metsäinen. Metsän eteläosa (**osa-alue 7**) on harvennettua, varttuvaa kuusi-koivusekametsää. Puusto on noin 15 metrin korkuista. Aluskasvillisuudessa on tuoreen kankaan lajistoa, kuten mustikkaa, metsätähteä, kangasmaitikkaa ja metsälauhaa. Painanteiden pienissä soistumisissa kasvaa myös metsäalvejuurta.

Metsäalueen keskiosa (**osa-alue 8**) nousee loivasti koillisen suuntaan. Rinteessä on harvennettua männikköä, jossa on sekapuuna kuusta ja koivua. Aluskasvillisuudessa on samoja tuoreen kankaan lajeja kuin osa-alueella 7. Mäntyä ja kuusta kasvavan harjanteen itäpuolella aivan selvitysalueen rajalla on pieni karttaan soistumaksi merkitty korpiräme (kuva 5). Suota on aikanaan ojitettu, mutta sen luonnontila on palautumassa. Puustona on varttuneita mäntyjä ja koivuja, reunaosissa kasvaa myös kuusta. Aluskasvillisuudessa on mm. tupasvillaa, suopursua, mustikkaa, puolukkaa ja kangasmaitikkaa. Vaateliaita suokasveja ei tavattu.



Kuva 5. Pohjoispään pikkusuon reunassa on vanha, polkuna käytetty traktoriura.

Metsäalueen pohjoispää (**osa-alue 9**) on toistakymmentä metriä korkea istutusmännikköä, jossa kasvaa pienpuustona pihlajaa ja koivua. Aluskasvillisuudessa vallitsevat mustikka, metsätähti, oravanmarja, vanamo, metsäkastikka ja metsälauha. Osa-alueen länsireuna on nuorempaa, hyvin tiheää, kosteapohjaista koivu-kuusisekametsää. Tiheän puuston varjostama aluskasvillisuus on niukkaa. Siihen kuuluvat mm. mustikka, puolukka, metsälauha, korpirahkasammal ja korpikarhunsammal.

5 LIITO-ORAVA

Liito-oravaselvityksessä ei alueelta ei löydetty merkkejä liito-oravan esiintymisestä. Selvitysalueella ei ole ollenkaan liito-oravalle hyvin sopivaa metsää. Myös pesä- tai ruokailupuiksi sopivat haavat puuttuvat. Lähimmät havainnot liito-oravaista on tehty noin kilometrin päässä selvitysalueen pohjoispuolella. Liito-oravan säännöllinen esiintyminen Vallun selvitysalueella ei ole todennäköistä.

6 PESIMÄLINNUSTO

Selvitysalueella tehtiin pesintään viittaavia havaintoja ainoastaan 16 lintulajista (taulukko 1). Linnustoon kuului pääosin metsälintuja. Avomaiden lintuja tavattiin niukasti, vaikka alueesta huomattava osa on avohakkuuta tai taimikkoa. Yli puolet havaituista lintulajeista on yleisiä metsälintuja, jotka tulevat

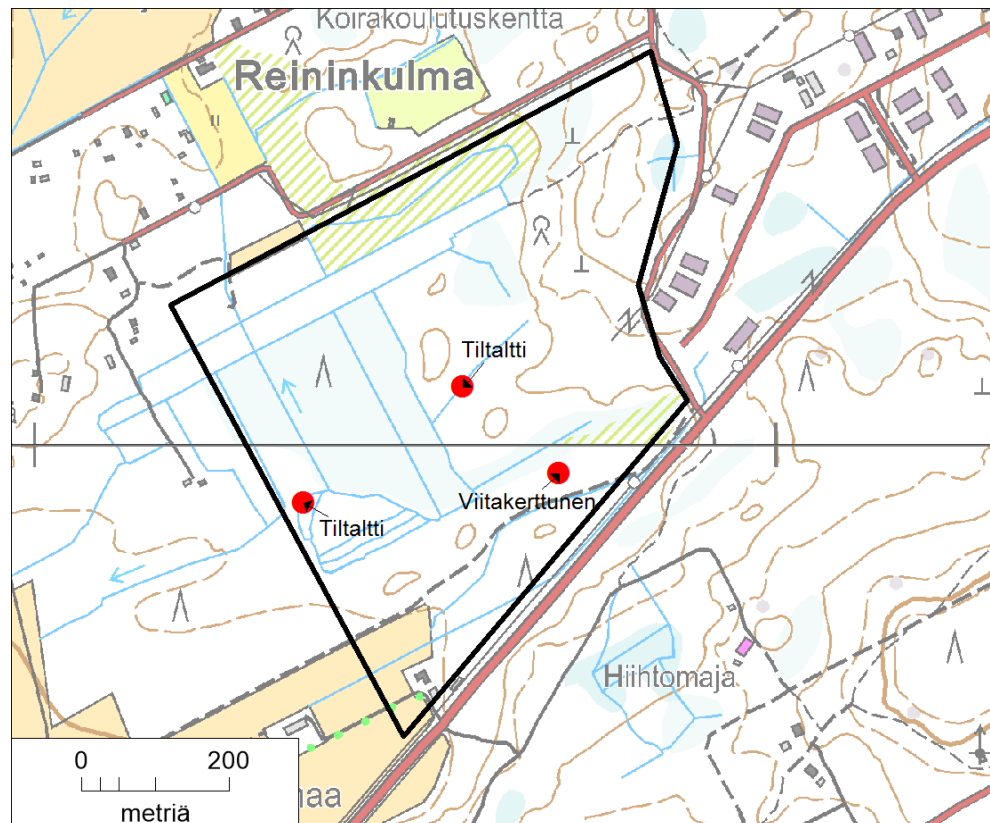
toimeen monenlaisissa metsissä (mm. käpytikka, lehtokerttu, metsäkirvinen, mustarastas, pajulintu ja peippo). Vähälukuisempiin metsälintuihin kuului tiltalti.

Erilaisten puoliaukeiden pensaikkojen lajeja olivat keltasirkku, pensaskerttu ja viitakerttunen.

Alueella ei tavattu uhanalaisia eikä silmälläpidettäviä lintulajeja (Rassi ym. 2010).

Taulukko 1. Vallun selvitysalueen lintulaskennoissa v. 2014 havaitut lajit.

Laji	20.5.	17.6.	Laji	20.5.	17.6.
hippiäinen	x		pajulintu	x	x
hömötiainen		x	peippo	x	x
keltasirkku	x	x	pensaskerttu	x	
käpytikka		x	punarinta	x	
laulurastas	x		sepelkyyhky	x	x
lehtokerttu	x	x	talitiainen	x	x
metsäkirvinen		x	tiltalti	x	x
mustarastas	x	x	viitakerttunen		x



Kuva 6. Vuonna 2014 Vallun alueen lintulaskennoissa tavattujen huomionarvoisten lintulajien reviirit.

6.1 Huomionarvoiset lajit

Tiltalti oli edellisen uhanalaisuusarvioinnin mukaan silmälläpidettävä, mutta nykyään se kuuluu luokkaan säilyvä (LC; ks. Rassi ym. 2010). Laji suosii tuoreita kuusikoita ja kuusi-lehtisekametsiä. Selvitysalueella oli kaksi reviiriä hakkuualueen reunalle jääneessä kuusikossa (kuva 6).

Viitakerttunen on harvalukuinen umpeen kasvavien hylättyjen peltojen ja rehevien (villiintyneiden) puutarhojen pensaikoissa viihtyvä laji. Selvitysalueella viitakerttusen reviiri oli eteläreunan hakkuualueelle nousseessa vesakossa (kuva 6).

7 ARVOKKAAT LUONTOKOhteet JA SUOSITUKSET

Vallun työpaikka-alue on tehokkaassa metsätalouskäytössä ollut alue, jonka puustosta suurin osa on hakattu. Huomattava osa alueesta on soistunutta, mutta hakkuiden yhteydessä ojitettua. Alueella ei ole luonnonsuojelulain tai vesilain mukaan suojeltavia kohteita tai metsälain arvokkaita elinympäristöjä, eikä uhanalaiseksi arvioituja luontotyyppisiä. Kasvilajisto koostuu tavanomaisista kangasmetsien ja korpien lajeista. Lintulajisto osoittautui niukaksi. Siihen ei kesällä 2014 kuulunut uhanalaisia tai silmälläpidettäviä lajeja.

Alueen koilliskulmassa selvitysalueen rajalla on pieni, karttoihin merkitty korpiräme, jonka luonnontila on palautumassa kauan sitten tehdystä ojituksesta. Rämeen kasvillisuus on tavanomaista, eikä suota voi pitää erityisen edustavana. Se on ympäröivän metsäalueen kanssa kuitenkin ainoa vähänkään luonnontilaisen oloisena säilynyt kohde koko selvitysalueella.

Vallun työpaikka-alueella ei ole luontokohteita, joihin luontoarvojen perusteella voisi antaa maankäyttöön liittyviä suosituksia.

8 LÄHTEET JA KIRJALLISUUS

- Koskimies, P. & Väisänen, R. A.: 1988: Maalintujen kartoituslaskentaohjeet. – Teoksessa: Koskimies, P. & Väisänen, R. A. (toim.): Linnuston seurannan havainnointiohjeet. 2. painos. – Helsingin yliopiston eläinmuseo, Helsinki, ss. 58–70.
- Luontotieto Keiron Oy 2011: Tuusulan yleiskaava. Luontoselvitys 2011. – Tuusulan kunta. 80 s. + karttaliitteet.
- Rassi, P., Hyvärinen, E., Juslén, A. & Mannerkoski, I. (toim.) 2010: Suomen lajien uhanalaisuus. Punainen kirja 2010. – Ympäristöministeriö ja Suomen ympäristökeskus, Helsinki. 685 s.
- Raunio, A., Schulman, A. & Kontula, T. (toim.) 2008a: Suomen luontotyyppien uhanalaisuus – Osa 1. Tulokset ja arvioinnin perusteet. – Suomen ympäristö 8/2008:1–264.
- Raunio, A., Schulman, A. & Kontula, T. (toim.) 2008b: Suomen luontotyyppien uhanalaisuus – Osa 2. Luontotyyppien kuvaukset. – Suomen ympäristö 8/2008:1–572.
- Sierla, L., Lammi, E., Mannila, J. & Nironen, M. 2004: Direktiivilajien huomioon ottaminen suunnittelussa. – Suomen ympäristö 742:1–113.

Söderman, T. 2003: Luontoselvitykset ja luontovaikutusten arviointi – kaavoituksessa, YVA-menettelyssä ja Natura-arvioinnissa. – Ympäristö-opas 109:1–196.