



JOKELAN KOLSAN ALUEEN LUONNONOLOT

Esa Lammi & Marko Vauhkonen

12.4.2020

JOKELAN KOLSAN ALUEEN LUONNONOLOT

Sisällys

1 Johdanto.....	2
2 Selvitysalue ja lähtötiedot	2
3 Menetelmät.....	3
3.1 Lepakot	3
3.2 Kasvillisuus ja arvokkaat luontokohteet.....	3
4 Tulokset	4
4.1 Lepakot	4
4.2 Luonnonolot ja kasvillisuus	4
4.3 Arvokkaat luontokohteet	5
5 Johtopäätökset ja suositukset	7
6 Lähteet ja kirjallisuus	7

Kansi: Umpeenkasvanutta pihamaata Uunimiehenpuistossa.

Ilmakuvat ja pohjakartat © Maanmittauslaitos ja Tuusulan kunta.

Valokuvat © Esa Lammi.

1 JOHDANTO

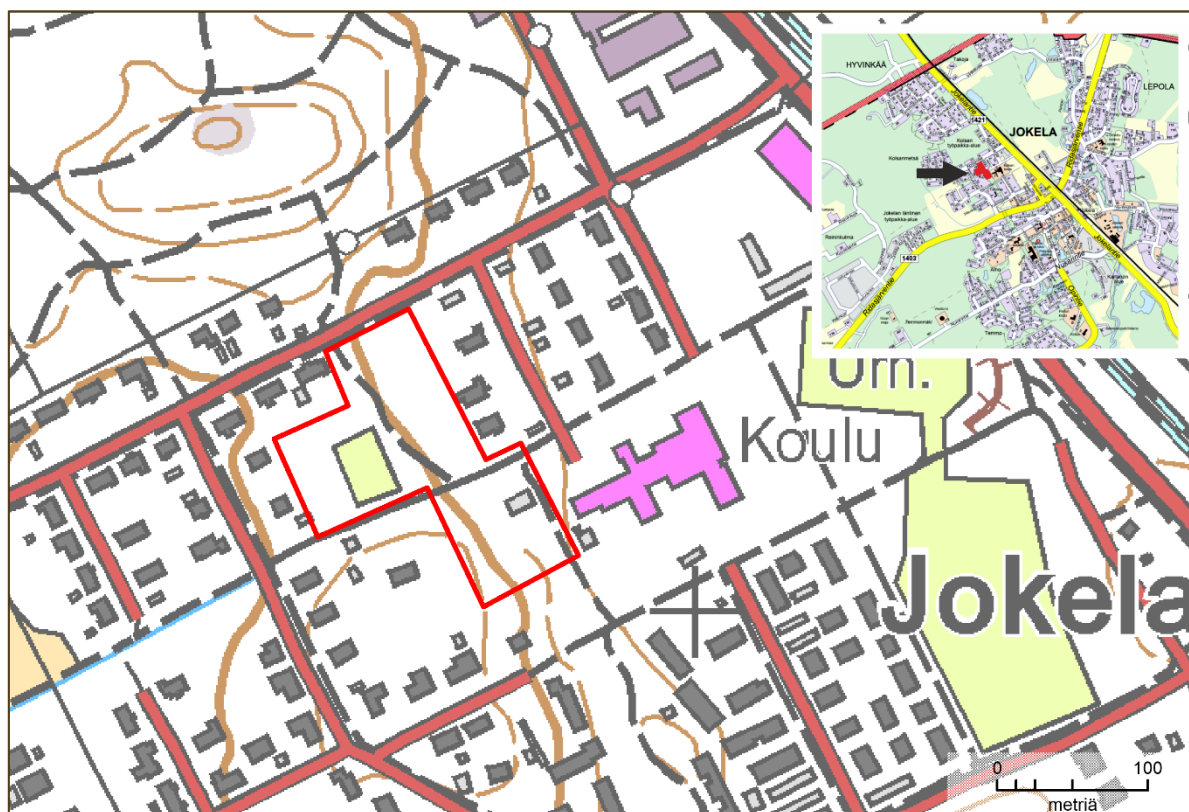
Jokelan Kolsan koulun länsipuolella olevalle Leikkurinkujan ja Uunimiehenpuiston alueelle suunnitellaan vanhan maatilarakennuksen ottamista asuinkäyttöön. Lisäksi tutkitaan pientalotonttien sijoitusmahdollisuutta (Tuusulan kunta 2019).

Kaava-alue on Tuusulan kunnan omistuksessa. Kunta tilasi alueen suunnittelussa tarvittavan luontoselvityksen Ympäristösuunnittelu Enviro Oy:ltä. Työ tehtiin kesän 2019 aikana.

2 SELVITYSALUE JA LÄHTÖTIEDOT

Selvitysalueena on Jokelan Kolsantien eteläpuolella sijaitseva rakentamaton alue (kuva 1), jonka pinta-ala on 1,7 hehtaaria. Alueen pohjoispäässä on matonpeupaikka ja keskiosassa metsittyvä kenttä. Eteläpää on harvennettua metsää. Kaakkoisreunassa Leikkurinkujan päässä on vanha tiilirakennus, joka lienee entinen maatilan varastorakennus. Selvitysalueen läpi kulkee kaksi kevyen liikenteen reittiä. Alueen reunaosat ovat metsäiset, eikä näkymiä avaudu ympäröiville pihamaille.

Alueen luonnonoloja ei ole aiemmin selvitetty. Alueelta ei ollut tiedossa arvokkaita luontokohteita tai lajiesiintymiä.



Kuva 1. Kolsan selvitysalue (punainen rajaus).

3 MENETELMÄT

Selvitystyöhön kuului kasvillisuuden ja arvokkaiden luontokohteiden sekä lepakoiden piilopaikkojen inventointi Leikkurinkujan vanhasta varastorakennuksesta. Maastokäynneillä ei ilmennyt muita luontoarvoja, joiden tutkiminen olisi ollut perusteltua.

Selvityksestä vastasivat biologit FM Esa Lammi (kasvillisuus ja arvokkaat luontokohteet) ja FM Marko Vauhkonen (lepakot).

3.1 Lepakot

Työn tarkoituksena oli selvittää, toimiiko Leikkurinkujan vanha tiilirakennus (kuva 3) lepakoiden lisääntymis- tai levähdyspaikkana. Selvitys ajoittui keskikesälle, jolloin lisääntyvät lepakkonaaraat ovat poikasineen paikalla. Käynti tehtiin päiväi-
kaan 4.7.2019.

Tarkistuksessa keskityttiin rakennuksen ullakkokerrokseen, jossa keskityttiin tarkastamaan seinänvieriä sekä palkkien, piipun ym. rakenteiden tyviä. Lepakoita tai niiden jätöksiä etsittiin käyttäen otsalamppua. Lisäksi käytettiin näköhavainnoinnin lisäksi lepakkodetektoria (Pettersson D240x) ja tarkkailtiin lepakoiden piilopaikoille ominaisen hajun esiintymistä.

Myös rakennuksen ulkopuolelta (kattorakenteet, räystäät, seinustat) etsittiin merkkejä lepakoiden esiintymisestä (lähinnä jätökset).

3.2 Kasvillisuus ja arvokkaat luontokohteet

Alueen kasvillisuutta ja luontotyyppjä selvitettiin 1.8.2019, jolloin inventoitiin ja merkittiin muistiin luonnonolojen ja kasvillisuuden yleispiirteet, alueelle tyypilliset kasvilajit sekä vähälukuiset kasvilajit. Lisäksi arvioitiin, onko alueella luonnonoloiltaan arvokkaita kohteita, joiden säilyttämiseen on lainsäädännön tuomat velvoitteet tai joiden huomioon ottaminen maankäytön suunnittelussa on muutoin suotavaa. Näitä ovat

- luonnonsuojelulain 29 §:n mukaiset suojellut luontotyyppit
- vesilain 2 luvun 11 §:n ja 3 luvun 2 §:n mukaiset pienvesikohteet
- metsälain 10 §:n mukaiset elinympäristöt
- Suomessa uhanalaiset luontotyyppit (Kontula & Raunio 2018a, b)
- METSO-ohjelman kriteerit (Syrjänen ym. 2016) täyttävät kohteet
- LAKU-kohteet (Salminen & Aalto 2012)
- mahdolliset muut arvokkaat luontokohteet.

4 TULOKSET

4.1 Lepakot

Leikkurinkujan varastorakennuksessa ei tehty havaintoja lepakoiden esiintymisestä. Paikalla keskusteltiin rakennuksesta varastotilaa vuokranneen yrityksen työntekijän kanssa. Hän tai muut työntekijät eivät olleet koskaan tehneet paikalla havaintoja lepakoista.

Kertakäyntiin perustuvan inventoinnin perusteella talossa ei ole lepakoiden lisääntymis- ja levähdyspaikkaa. Näin ollen rakennuksen muuttamiselle tai purkamiselle ei ole luonnonsuojelulain 49 §:n säädöksistä johtuvaa estettä.

4.2 Luonnonolot ja kasvillisuus

Selvitysalue on jaettavissa kasvillisuuden ja maankäytön perusteella neljään kuvioon (kuva 2), joiden luonnonoloja kuvataan seuraavassa.



Kuva 2. Raportissa käytetyt Kolsan alueen kuviot 1–4. Osa-alueen 3 kaakkoiskulmassa kasvava järeä kuusi on osoitettu vihreällä renkaalla.

Kuvio 1

Alueen pohjoispäässä on matonpesupaikka ja pieni pysäköintipaikka. Niiden ympäristössä kasvaa yksittäisiä isoja koivuja ja haapoja sekä nuorempaa, tiheää lehtipuustoa (mm. harmaaleppää, vaahteraa, tuomea ja pihlajaa). Aluskasvillisuutena on lähinnä maitohorsmaa, vadelmaa, nokkosta ja vuohenputkea. Matonpesupai-

kan itäpuolella on kapea, puustoltaan varttunut sekametsikkö, joka rajautuu alueen itäpuolella oleviin pihamaihin. Metsikön puusto on kuusta ja haapaa. Aluskasvillisuus koostuu kosteiden lehtojen lajeista, mm. metsäälvejuuresta, hiirenportaasta, metsäimarteesta, käenkaalista ja korpikastikasta. Vaateliaampi lehtokasvillisuus puuttuu.

Kuvio 2

Metsittyvä hiekkapintainen aukea, jonka länsipuolella kasvaa kapeana metsikkönä varttuneita kuusia ja koivuja. Aukea on ilmeisesti entinen pallokenttä, mutta avointa kenttää on jäljellä enää aarin verran. Muualla kasvaa 2–3 metrin korkuisia koivuja ja raitoja (kuva 4). Aluskasvillisuudessa on hiekkaisilla joutomailla viihtyviä lajeja, kuten kultapiiskua, siankärsämöä, sarjakeltanoa, isolaukkua, nurmipiippoa ja hietakastikkaa.

Kentän eteläpuolella kevyen liikenteen reitin varrella on muutama iso aikoinaan tienvarsipuiksi istutettu hopeasalava. Itäpuolella kasvaa viitisentoista metriä korkeita raitoja. Länsipuolinen sekametsikkö on lehtomaista kangasta. Kasvilajistoon kuuluvat mm. mustikka, käenkaali, kielo, valkovuokko, metsäkurjenpolvi, kangasmaitikka ja metsäkastikka.

Kuvio 3

Umpeenkasvanut pihamaa, jossa on jäljellä omenapuita, pihasyreeniä sekä muutama kookas pihapuuna ollut koivu, kuusi ja vaahtera. Muu puusto on myöhemmin paikalle kasvanutta nuorta harmaaleppää ja raitaa. Aluskasvillisuudessa on tavanomaisia villiintyneiden pihamaiden lajeja, kuten vuohenputkea, koiranputkea, maitohorsmaa, nokkosta ja seittitakiaista (kuva raportin kannessa). Kuvion kaakkoiskulmassa kevyen liikenteen reitin varrella kasvaa huomiota herättävän järeä kuusi, jonka rungon läpimitta on 75 cm:n luokkaa (kuva 2).

Kuvio 4

Voimakkaasti harvennettu metsikkö, jonka läpi kulkee Leikkurinkujan vanhan rakennuksen ylisille vievä tie. Metsikkö on ollut järeää kuusikkoa. Tilalla on nyt joi-takin varttuvaa koivuja, kolmemetristä pihlajavesaikkoa ja harmaaleppää sekä vaahteran taimia ja korkeaa metsäkastikkaa (kuva 5). Metsikön itäreunaan on jätetty muutamia koivuja ja länsireunassa on kapeana metsikkönä järeitä mäntyjä ja koivuja sekä nuorempia tuomia, pihlajia ja vaahteroita. Länsireunan kasvillisuus on kulttuurivaikutteista. Lajistossa on mm. litulaukkua, vuohenputkea, punahe-rukkaa ja pihasyreeniä; metsikön reuna lienee entistä pihan laidetta. Vanhan rakennuksen piha on lähes kasvitonta sorakenttää.

4.3 Arvokkaat luontokohteet

Selvitysalueella ei ole luonnonsuojelulain 29 §:n mukaisia suojeltuja luontotyyppejä tai vesilain 2 luvun 11 §:n ja 3 luvun 2 §:n mukaisia pienvesikohteita. Alueella ei todettu kohteita, jotka täyttäisivät metsälain 10 §:n mukaisten elinympäristöjen, Suomessa uhanalaisten luontotyyppien (Kontula & Raunio 2018a, b), METSO-ohjelman (Syrjänen ym. 2016) tai LAKU-kohteiden (Salminen & Aalto 2012) kriteerit. Alueella on pienialaisesti lehtokasvillisuutta, mutta se on kulttuurivaikutteista eikä täytä em. kriteerejä.

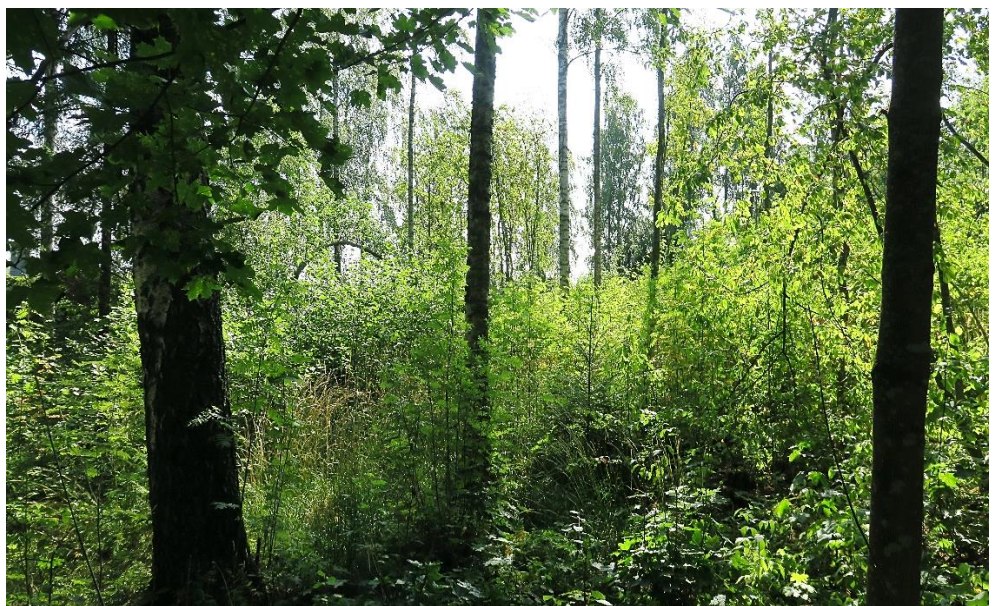
Kuva 3. Leik-
kurinkujan
vanha varas-
torakennus.



Kuva 4. Uuni-
miehenpui-
ston keskiosan
kenttä on
metsitty-
mässä.



Kuva 5. Selvi-
tysalueen
eteläosa on
harvennettua
metsää.



5 JOHTOPÄÄTÖKSET JA SUOSITUKSET

Lähes koko Kolsan selvitysalue on entistä pihamaata, vanhaa hiekkakenttää ja voimakkaasti käsiteltyä metsää. Alkuperäisempää metsäympäristöä on jäljellä vain alueen reunoilla ympäristön pihoihin rajautuvana suoajapuustona. Alueella ei todettu arvokkaita luontokohteita. Alueella ei tavattu uhanalaisia tai muita huomiolarvoisia putkilokasvilajeja, eikä sillä arvioitu olevan uhanalaisten lajien (Hyvärinen ym. 2019) kannalta tärkeitä elinympäristöjä.

Selvitysalueen lähiympäristö on melko tiiviisti rakennettua pientaloaluetta. Pohjoispuolella on metsää, mutta eteläpuolella Jokelan taajama katkaisee metsäyhteyden. Selvitysalueella ei näin ollen voida arvioida olevan erityistä merkitystä ekologisenä yhteytenä.

Selvityksen tulosten perusteella ei ole tarpeen antaa erityisiä suosituksia maankäytön suunnittelua varten.

6 LÄHTEET JA KIRJALLISUUS

- Hyvärinen, E., Juslén, A., Kempainen, E., Uddström, A. & Liukko, U.-M. (toim.) 2019: Suomen lajien uhanalaisuus – Punainen kirja 2019. – Ympäristöministeriö & Suomen ympäristökeskus. Helsinki. 704 s.
- Kontula, T. & Raunio, A. (toim.) 2018a: Suomen luontotyyppien uhanalaisuus. Luontotyyppien punainen kirja. Osa 1 – tulokset ja arvioinnin perusteet. – Suomen ympäristö 5/2008:1–388.
- Kontula, T. & Raunio, A. (toim.) 2018b: Suomen luontotyyppien uhanalaisuus. Luontotyyppien punainen kirja. Osa 2 – luontotyyppien kuvaukset. – Suomen ympäristö 5/2018:1–925.
- Salminen, J. & Aalto, S. 2012: Luonnonympäristöjen arvottamisen kriteeristö Uudellemaalle (LAKU). Loppuraportti. – Uudenmaan liiton julkaisuja E 119:1–53.
- Syrjänen, K., Hakalisto, S., Mikkola, J., Musta, I., Nissinen, M., Savolainen, R., Seppälä, J., Seppälä, M., Siitonen, J. & Valkeapää, A. 2016: Monimuotoisuudelle arvokkaiden metsäympäristöjen tunnistaminen. METSO-ohjelman luonnontieteelliset valintaperusteet 2016–2025. – Ympäristöministeriön raportteja 17/2016:1–75.
- Söderman, T. 2003: Luontoselvitykset ja luontovaikutusten arviointi – kaavoituksessa, YVA-menettelyssä ja Natura-arvioinnissa. – Ympäristöopas 109:1–196.
- Tuusulan kunta 2019: Kehitettävät kiinteistöt. Asemakaava ja asemakaavan muutos nro 3552. Osallistumis- ja arviointisuunnitelma, helmikuu 2019.