

Tuomalansuon osallistava metsäsuunnittelu

KickOff -tilaisuus

2.11.2021




Tervetuloa, kiitos kun olet mukana!

Tämän illan tavoite

Tilaisuus tarjoaa vastaukset mm. seuraaviin kysymyksiin:

- Mistä Tuomalansuon osallistavassa metsäsuunnittelussa on kysymys?
- Mitä on monitavoitteinen metsänhoito?
- Miksi metsänomistajan, virkistäytyjän, lähialueen asukkaan kannattaa osallistua Tuomalansuon suunnitteluun?

Toivomme, että osallistutte tilaisuuteen aktiivisesti: esittäkää kysymyksiä, kertokaa ideoitanne ja ehdottakaa, miten voisitte olla mukana suunnittelussa.



Ota talteen tilaisuuden lopussa tiedot käynnissä olevista ja tulevista osallistumismahdollisuuksista ja tilaisuuksista!

Tämän illan ohjelma

- 18.00 Tervetulosanat ja alustus Tuomalansuon suunnitteluun
[Heikki Surakka, Ramboll ja Heikki Lonka, Tuusulan kunta](#)
- 18.15 Tuomalansuon luontoselvitys
[Janne Koskinen ja Susanna Pimenoff, Keiron](#)
- 18.30 INaturalist-palvelu & Tuomalansuon kävijöiden luontohavainnot
[Eija-Leena Laiho, Luonnontieteellinen keskusmuseo LUOMUS](#)
- 18.40 Kysymyksiä
- 18.45 Osallistava ja monitavoitteinen metsäsuunnittelu Lahden kaupungissa, case-esimerkki
[Anna-Maaria Särkkä, Lahden kaupunki](#)
- 19.05 Monitavoitteisuus metsänomistajan näkökulmasta
[Pia-Maria Thomssen, Suomen Metsäkeskus](#)
- 19.20 Osallistumismahdollisuudet
[Aino Ropponen, Ramboll](#)
- 19.30 Keskustelua, kysymyksiä
- 20.00 Tilaisuus päättyy

Osallistu tilaisuuteen vastaamalla kysymyksiin Mentimeter –sovelluksella!

- Etä- ja läsnäolijat
- Puhelin tai tietokoneen selain
- Vastaukset anonyymeja

Koodi: 90770332

Harjoitellaan Mentimeterin käyttöä!

www.mentimeter.com

Koodi: 90770332

**Mitä odotuksia sinulla on illan tilaisuuden osalta?
Mikä on roolisi Tuomalansuon metsässä?**

Tehdään yhdessä onnistunut tilaisuus!

Luo tunnelmaa:



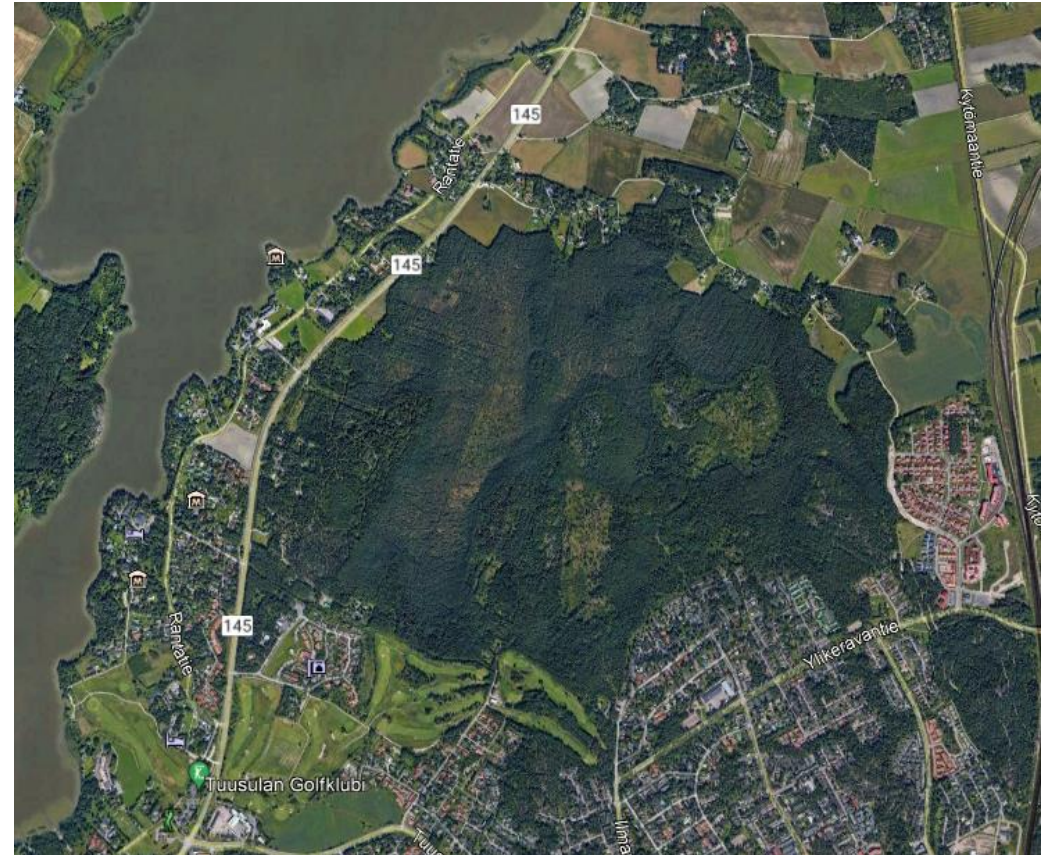
- **Etäosallistuja – pidäthän mikrofonisi ja kamerasi suljettuna.** Jos tietoliikenneyhteytesi on huono, laita myös *incoming video* päältä pois (... kolmen pisteen kohdalta avautuvassa valikossa viimeinen täppä).
- **Jos olet läsnä salissa ja osallistut Teamsiin** omalta laitteeltasi (esim. seurataksesi chattia), **pistäthän äänet ja mikrofonin pois päältä** niin Teamsista kuin laitteeltasi – muuten ääni lähtee kiertämään.
- Otetaan **yksi kysymys / puheenvuoro.**
Lopussa on aikaa kysymyksille ja keskustelulle.
 - **Läsnäosallistujat:** Esitä kysymyksesä viittaamalla. Kun saat puheenvuoron, esittäydy niin, että etäosallistujatkin tietävät kuka on äänessä.
 - **Etäosallistujat:** Kirjoita kysymyksesä chattiin, josta fasilitaattori nostaa ne keskusteltavaksi. Jos haluat äänesi kuuluviin, pyydä puheenvuoroa viittaamalla ja avaa mikrofonisi, kun saat puheenvuoron.
 - **Voit myös kirjoittaa kysymyksesä anonyymisti paperille!**



Tuomalansuon osallistava metsäsuunnittelu

Tavoitteet

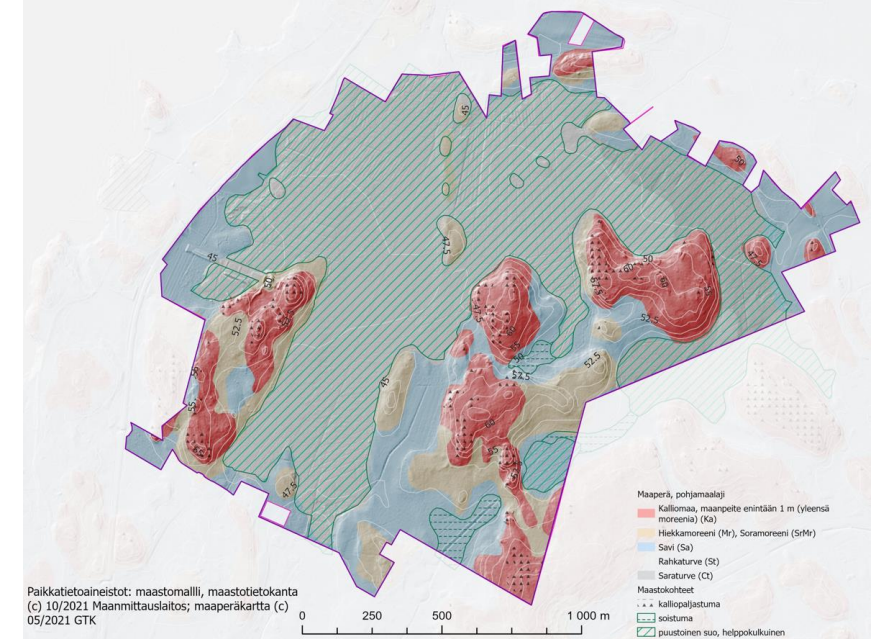
- Tavoitteena saavuttaa yhteistä näkemystä ja lisätä vuoropuhelua metsien hoidosta ja käytöstä
- Kehittää metsiä Tuusulan vahvuudeksi
- Kehittää vuorovaikutteisia menetelmiä suunnittelun tueksi → laaditaan käsikirja osallistavaan suunnitteluun
- Laatia alueelle hoito- ja käyttösuunnitelma



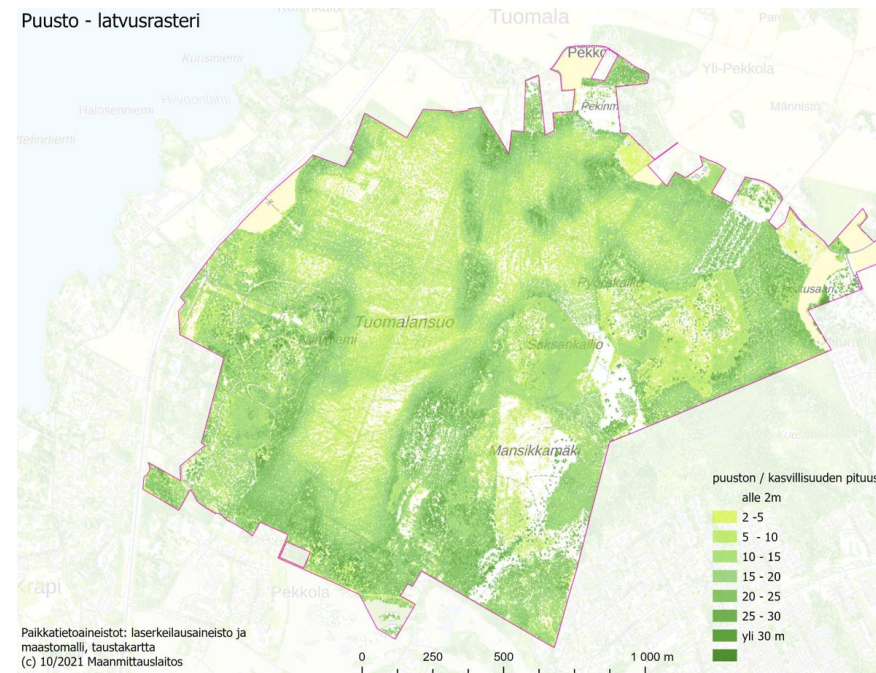
Katsaus Tuomalansuohon

- Laaja yhtenäinen metsäalue Tuusulanjärven itäpuolella
- Valtaosa alueesta ojitettua suota
- Alueella metsäisiä ja kallioisia alueita, joille kohdistuu virkistyskäyttöä
- Alue pääosin talousmetsää, alueella myös kaksi suojelualuetta
- Omistus on jakautunut Tuusulan kunnan ja valtion omistukseen sekä yksityiseen maanomistukseen

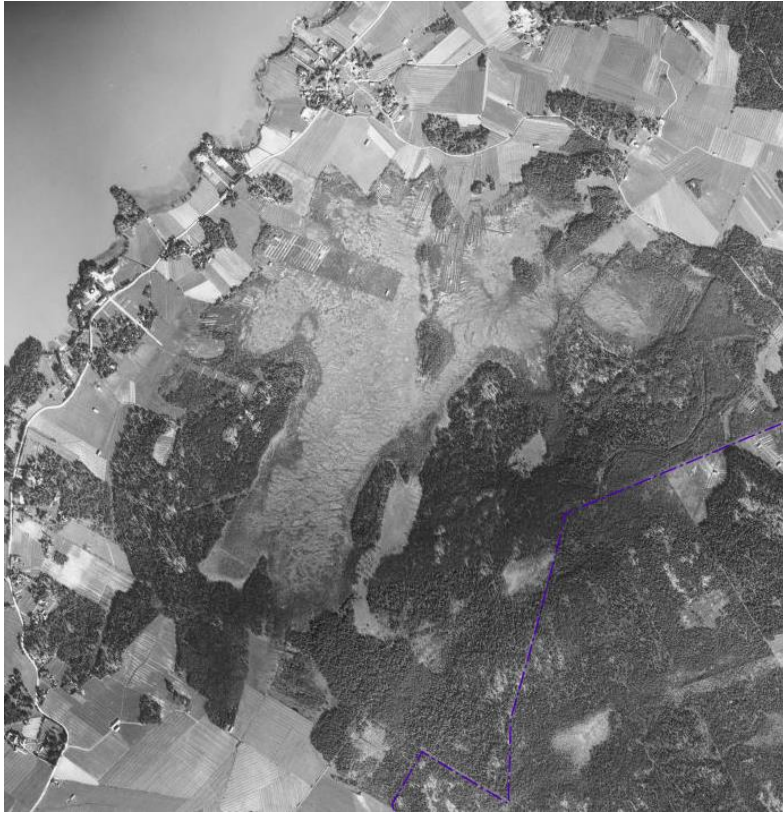
Maaperä ja topografia



Puusto - latvusrasteri



Katsaus Tuomalansuohon



v. 1931



v. 1951



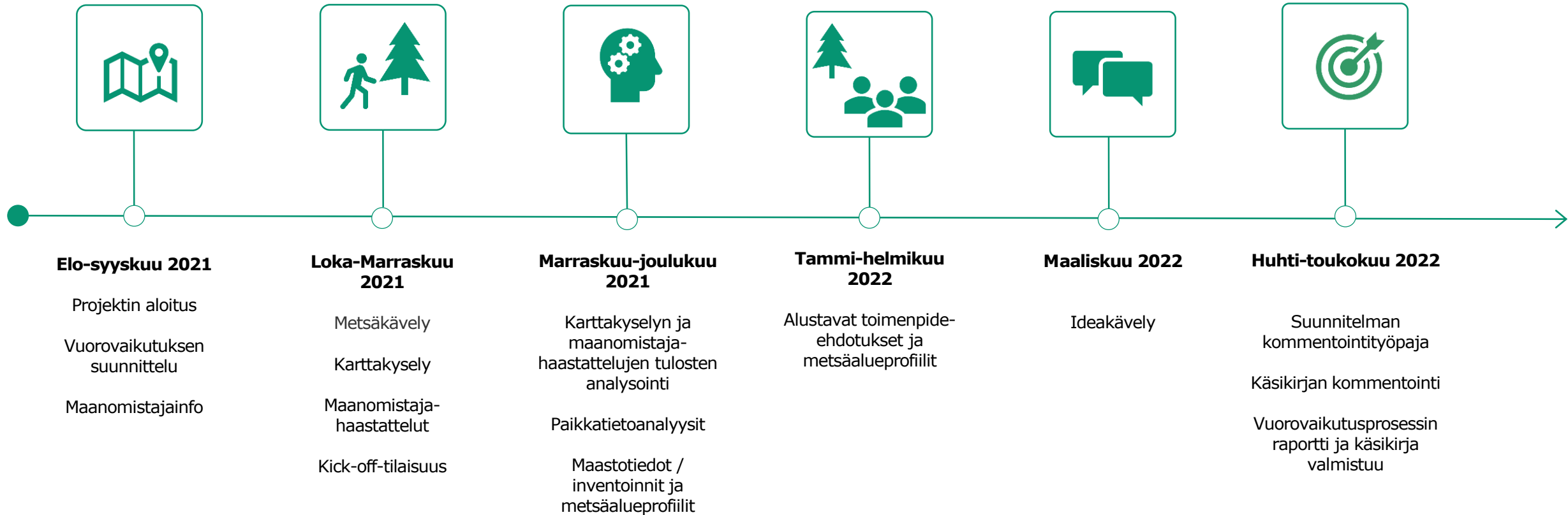
v. 1996

Kunta- ja taajamametsien hoidon erityispiirteitä

- Monitavoitteista metsien suunnittelua ja hoitoa
- Virkistysarvoilla suuri painoarvo (lähimetsät, virkistysalueet, maisemalliset arvot)
- Metsien arvo suojametsänä esim. väylien varrella
- Suojelu- ja kulttuuriarvojen ylläpitäminen
- Metsien merkitys hiilivarastona ja -nieluna korostunee tulevaisuudessa kuntametsien hoidossa
- Usein tarve ylläpitää puustoisuutta
- Osallisia ja metsien käyttäjiä paljon → vaatii osallistamista ja vuorovaikutteisuutta suunnittelussa ja metsien hoidossa



Suunnittelun vaiheet



Tuomalansuon luontoselvitys

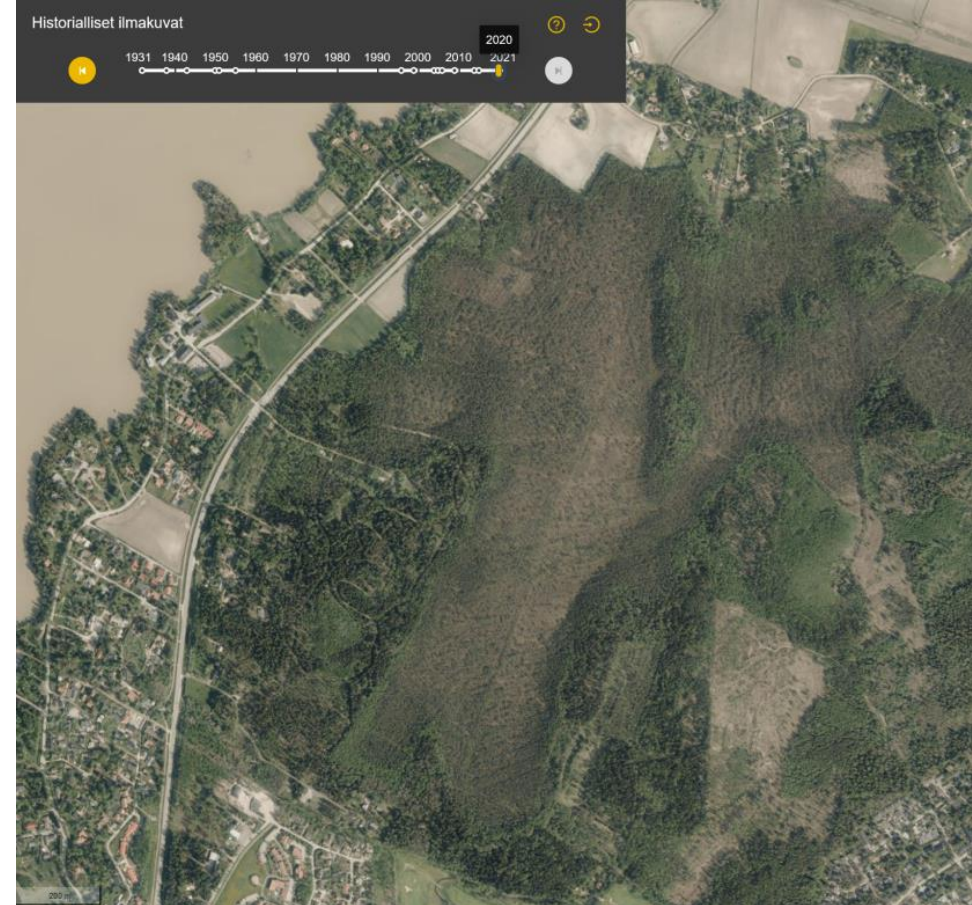
Janne Koskinen ja Susanna

Pimenoff, Keiron

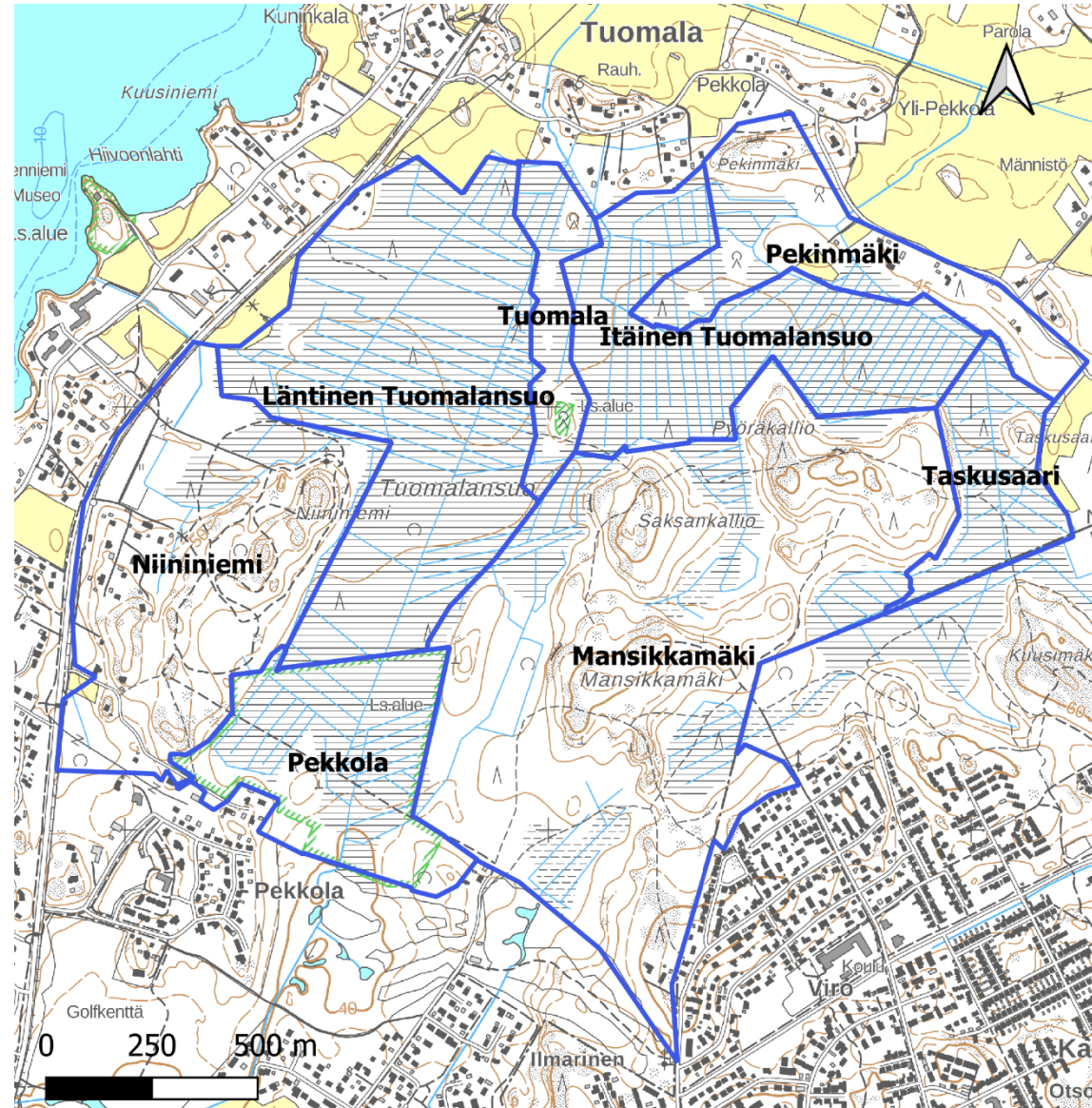
Luontokartoitus

- Tarkoituksena etsiä alueelta luonnonarvoiltaan merkittävät kohteet
- Esim. vanhat metsät, luonnonsuojelulain ja metsälain luontotyypit, poikkeavat kohteet yms.
- Tehty heinäkuussa 2021

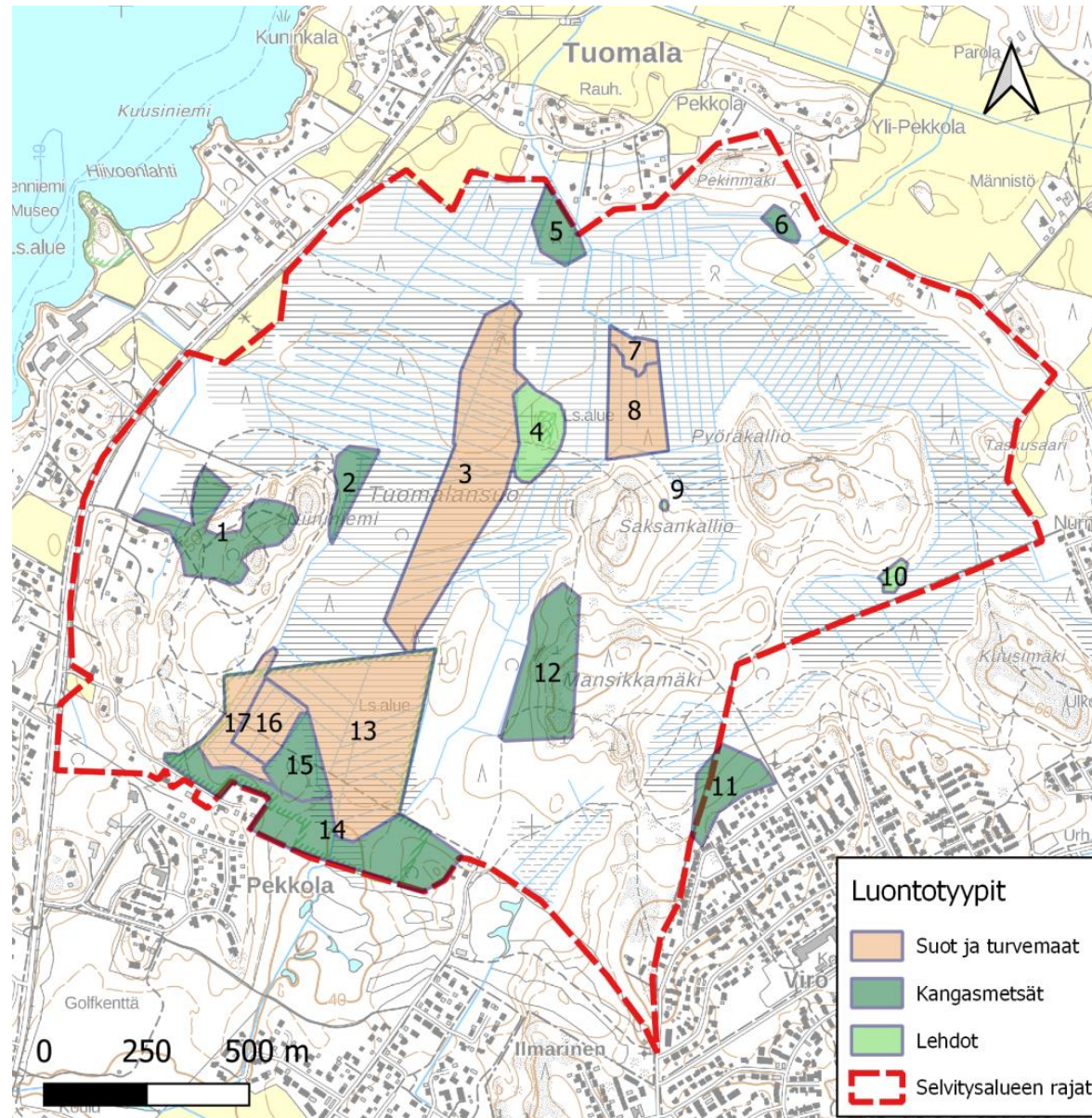
Suo ennen ja nyt



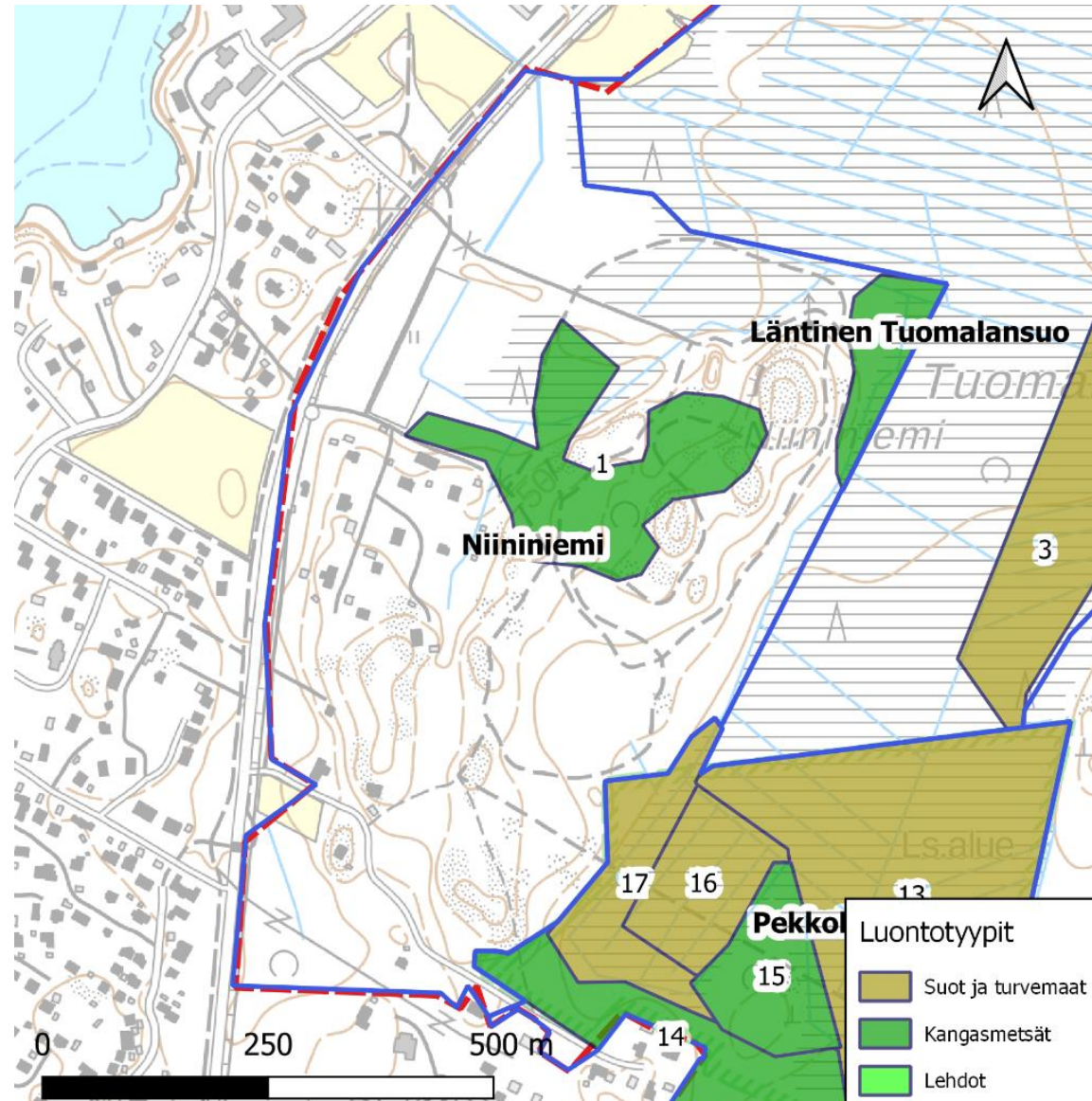
Selvitysalue ja osa-alueet



Luontokohteet



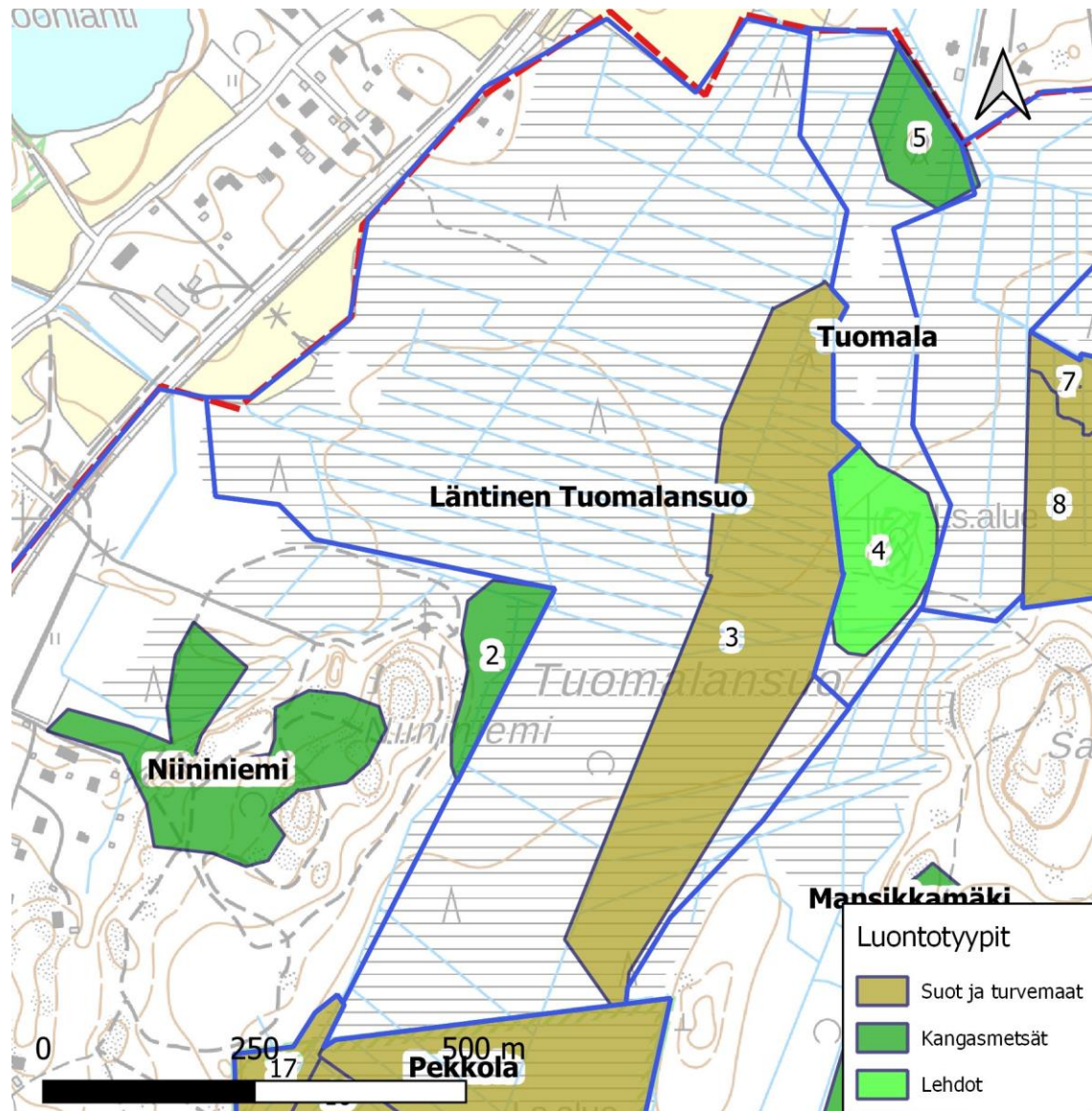
Niininiemi



Niininiemi lehtomainen kangas



Läntinen Tuomalansuo



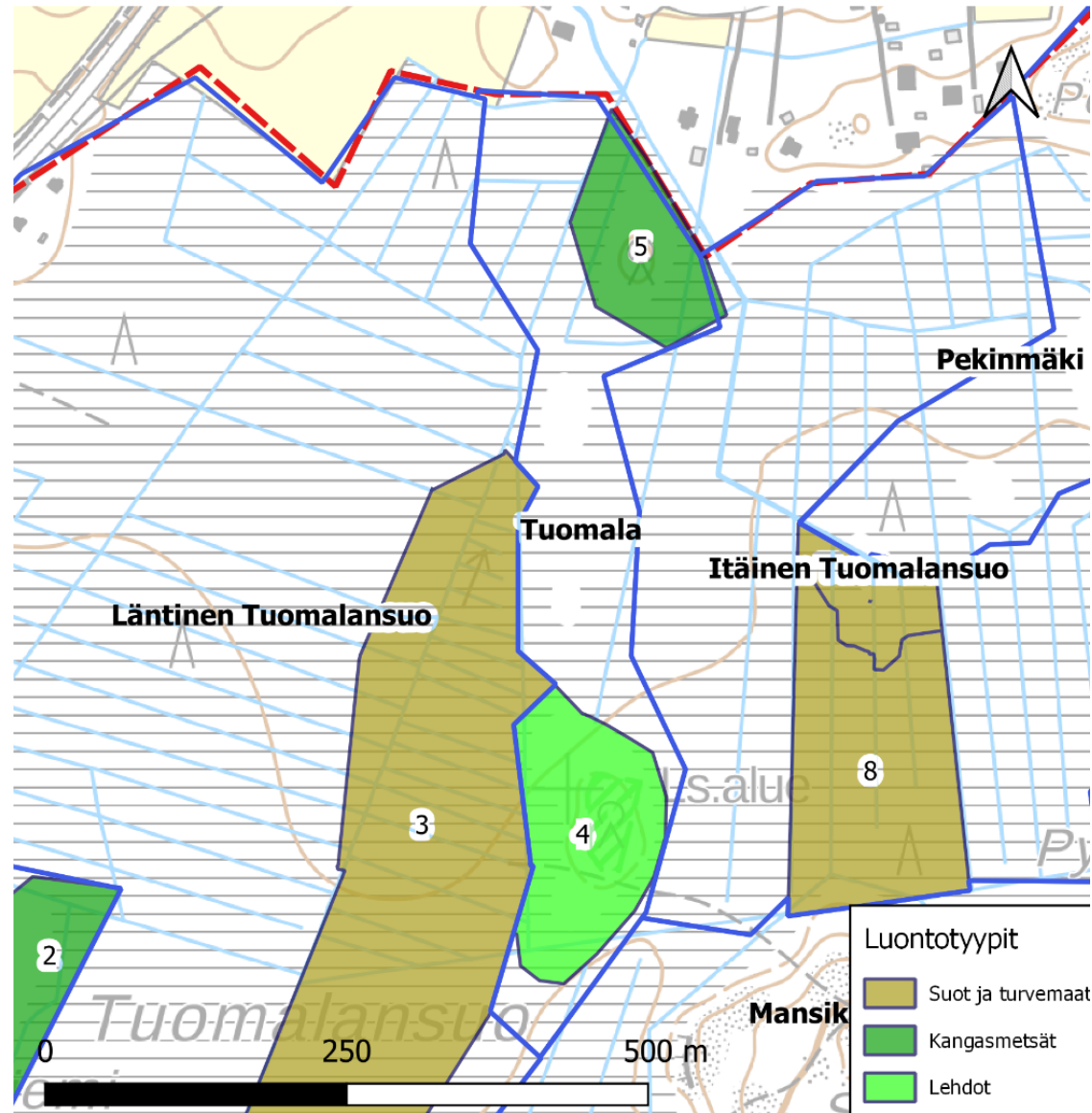
Läntinen Tuomalansuo, kohde 3



Läntisen Tuomalansuon turvekankaat



Tuomala



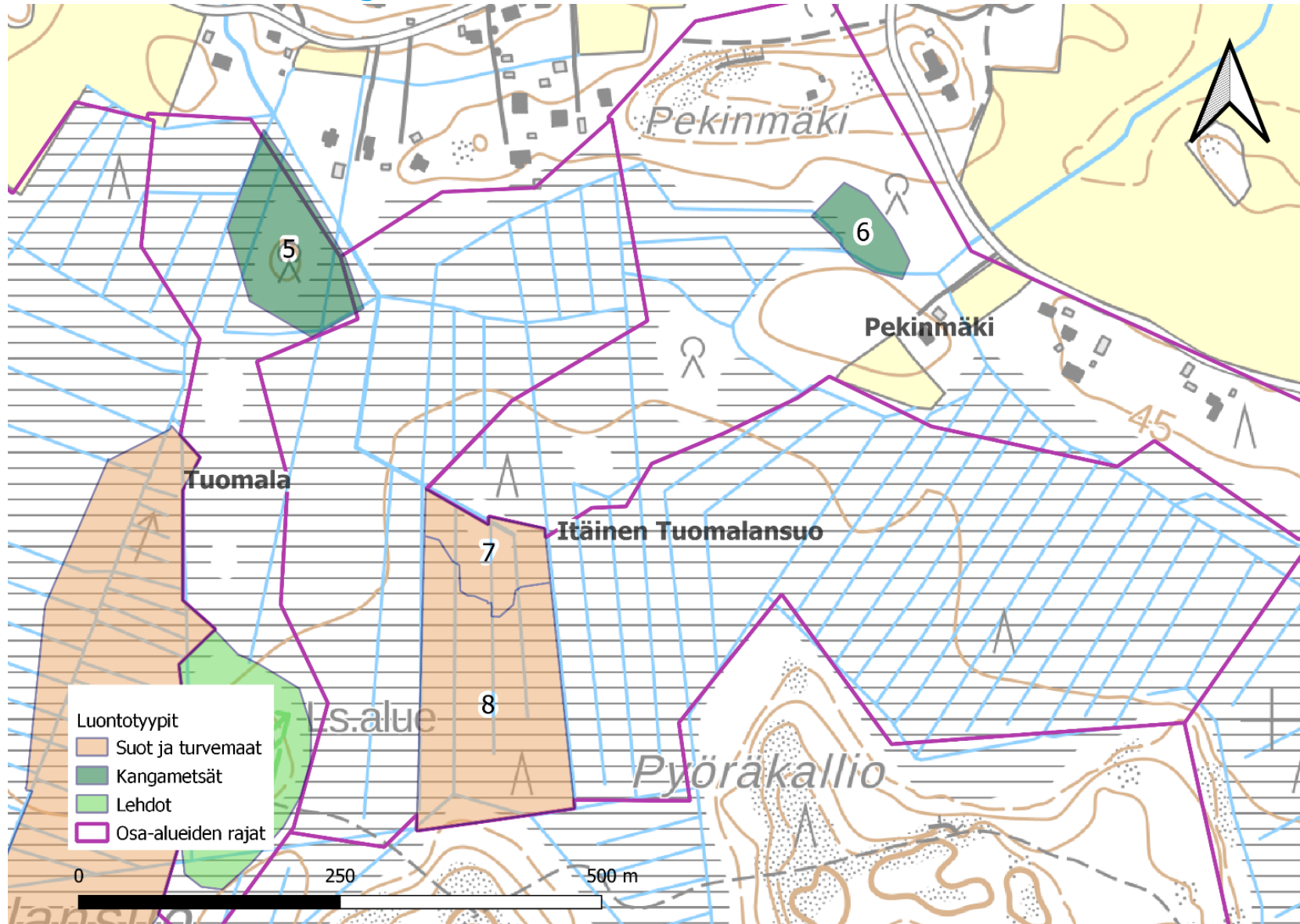
Kohde 5: lehtomaista sekametsää



Kuviolla 4 on LsL 29 § lehmuslehto (suojelualue)



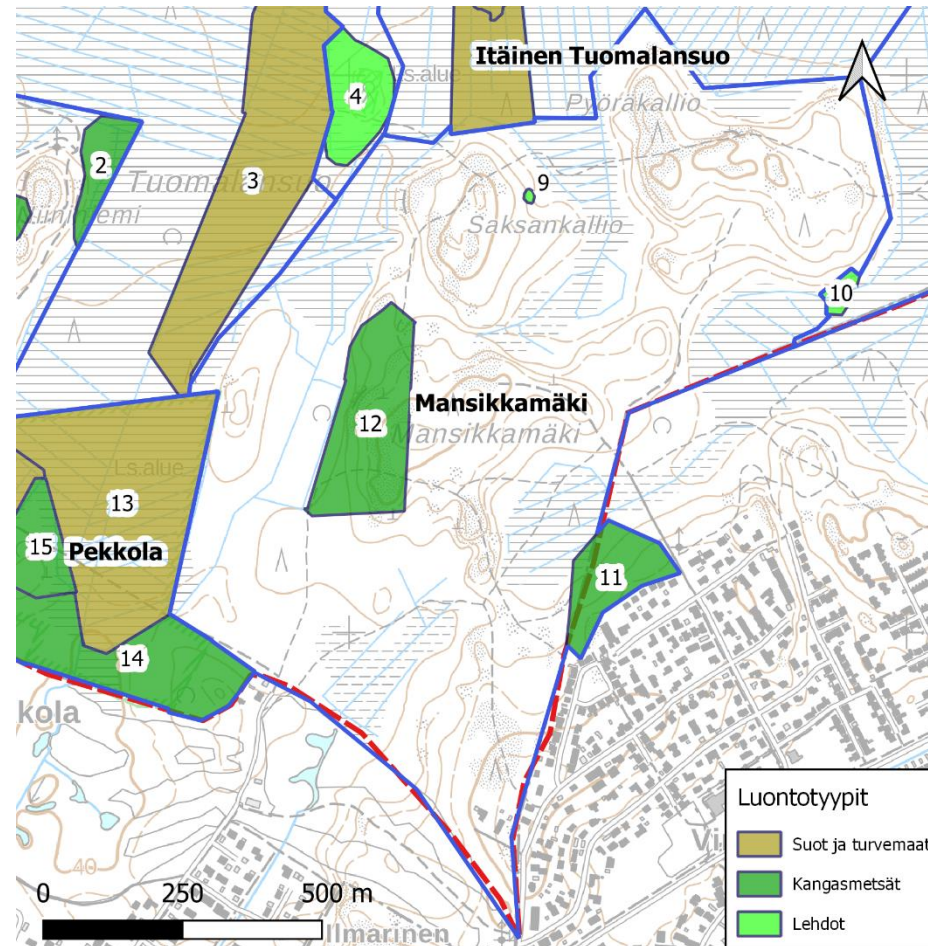
Itäinen Tuomalansuo ja Pekinmäki



Itäinen Tuomalansuo. METSO-kohteet



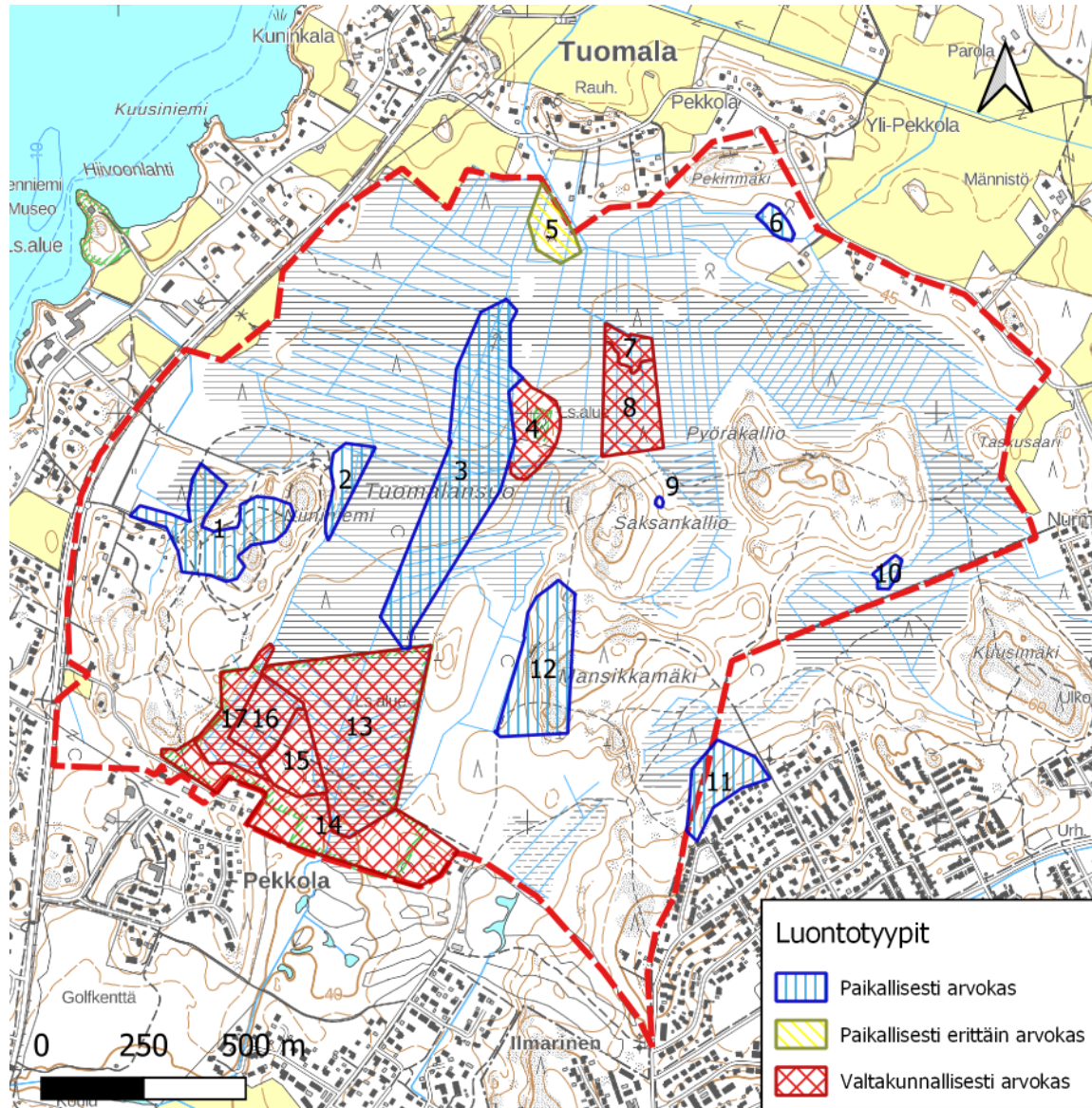
Mansikkamäki, Pyöräkallio ja Saksankallio



Mansikkamäki-Pyöräkallio, eteläreunaa



Arvokkaat elinympäristöt



Erilaisia tavoitteita

- Metsätalous
- Kestävä virkistyskäyttö
- Luonnon monimuotoisuus – metsälajeja vai myös suolajeja?
- Suon vesitalous – hulevesien tasaaminen
- Hiilensidonta

**INaturalist-palvelu &
Tuomalansuon kävijöiden
luontohavainnot**
Eija-Leena Laiho,
Luonnontieteellinen
keskusmuseo LUOMUS

LUOMUS

LUONNONTIETEELLINEN KESKUSMUSEO
NATURHISTORISKA CENTRALMUSEET
FINNISH MUSEUM OF NATURAL HISTORY

LAJI.FI

SUOMEN LAJITIETOKESKUS
FINLANDS ARTDATACENTER
FINNISH BIODIVERSITY INFO FACILITY

iNaturalist-palvelu & Tuomalansuon kävijöiden luontohavainnot

Eija-Leena Laiho
Luonnontieteellinen keskusmuseo
LUOMUS

LAJI.FI Lajit Selaa havaintoja Tallenna havaintoja Oma Vihko Foorumi Teemat Kirjautu | Rekisteröidy FI

LAJI.FI

SUOMEN LAJITIEKESKUS
FINLANDS ARTDATACENTER
FINNISH BIODIVERSITY INFO FACILITY

40 776 109 havaintoa 41 327 lajia 450 aineistoa

Lajihaku

Suomen Lajitietokeskus

Suomen Lajitietokeskus kerää ja yhdistää suomalaisen lajitiedon yhtenäiseksi ja avoimeksi kokonaisuudeksi. Laji.fi:ssä voit tutustua lajeihin ja niiden esiintymiseen, selata havaintoja suomalaisista lajitietokannoista sekä pitää kirjaa omista luontohavainnoistasi.

Tutustu lajeihin Selaa havaintoja Ilmoita havaintosi

Ajankohtaista

ELY-keskusten ympäristöavustukset jälleen haettavissa **vieraslajit.fi** 22.10.2021

Raportti: EU:n biodiversiteettistrategian vieraslajittavoite mahdollista saavuttaa Suomessa ainakin osittain **vieraslajit.fi** 13.10.2021

Jälleen uusi äyriäislaji levinnyt Suomen rannikolle **vieraslajit.fi** 08.10.2021

Kurturuusun kasvatuskielto astuu voimaan ensi kesänä **vieraslajit.fi** 08.10.2021

Jälleen uusi äyriäislaji levinnyt Suomen rannikolle **syke.fi** 08.10.2021

Mikä Lajitietokeskus?

Suomen Lajitietokeskus kerää ja yhdistää suomalaisen lajitiedon yhtenäiseksi ja avoimeksi kokonaisuudeksi tutkimuksen ja opetuksen, hallinnon sekä suuren yleisön käyttöön.

<https://laji.fi/>

LUOMUS
LUONNONTIETEELLINEN KESKUSMUSEO
NATURHISTORISKA CENTRALMUSEET
FINNISH MUSEUM OF NATURAL HISTORY


HELSINGIN YLIOPISTO
HELSINGFORS UNIVERSITET
UNIVERSITY OF HELSINKI

Tuomalansuon kävijöiden havainnot Laji.fi-portaalissa

- Laji.fi -> Selaa havaintoja -> Rajaukset
 - Rajaa hakua piirtämällä alue kartalle (Paikka)
 - Kansalaishavainnot (Laatu)
 - [Mallihaku](#)
- Lajitietokeskuksessa useita eri palveluita kansalaishavaintojen keräämiseen:
 - iNaturalist
 - Lajitietokeskuksen Vihko
 - Sieniatlas
 - Vieraslajihavainnot
 - ...

The screenshot displays the Laji.fi web interface. At the top, there is a navigation bar with 'LAJI.FI', 'Lajit', 'Selaa havaintoja', 'Tallenna havaintoja', 'Oma Vihko', 'Foorumi', and 'Teemat'. Below this, a summary shows '289 osumaa' and '175 lajista'. A search bar contains 'Kaikki havainnot' and 'Suomen havainnot (beta)'. A filter menu is open, showing options like 'Luettelo', 'Kartta', 'Media', 'Lajit', 'Tilastot', and 'Laadunvalvonta'. The main map area shows a map of the Tuomala area with numerous observation points marked by colored circles (yellow for 1-10 observations, orange for 11-100). The map includes labels for 'Tuusulanjärvi', 'Tuomala', 'Tuomala-suo', 'Virrenkulma', 'Kytö', 'Kaleva', 'Krappi', and 'Yli-I'. A legend in the bottom left corner indicates the observation count ranges. On the right side, there is a sidebar with various filters: 'Rajauksia 2', 'Eliöryhmä', 'Lajin nimi / Taksonin nimi', 'Sisällytä alemmat taksonit', 'Käytä laadunvalvonnan annettuja määrittämiä', 'Yleisyys', 'Taksonin max havaintomäärä Suomesta', 'Omat havainnot', 'Aika', and 'Paikka' (with sub-filters for Maa, Maakunta, Eliömaakunta, and ELY-keskus).

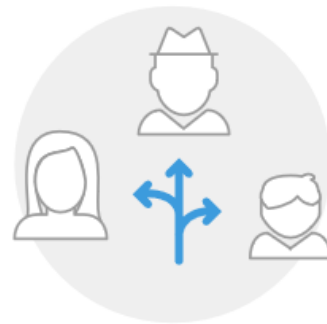
iNaturalistFi

<https://inaturalist.laji.fi/>



1

Kirjaa luontohavaintosi



2

Jaa ne harrastajien kanssa



3

Tunnista havaintoja ja
keskustele niistä



4

Tuota tietoa, joka tallentuu
Suomen Lajitietokeskukseen

iNaturalistFi – Ohjelman käyttöönotto

- Lataa sovellus – löydät sen puhelimesi sovelluskaupasta iNaturalist-nimellä



- Rekisteröidy iNaturalistiin.
 - Jos sinulla on Laji.fi-tunnus, voit linkittää tunnukset Laji.fi-portaalissa ja näet iNaturalist-havainnot Laji.fi-portaalissa omina havaintoinasi (ohjeita: <https://laji.fi/about/3889>)
- Liity iNaturalist Suomi -verkostoon
 - Asetukset -> iNaturalist-verkosto

Liity maailman suurimpaan luontoharrastajien yhteisöön!

Sähköposti

Käyttäjänimi

Salasana

Salasan vahvistus

- Kyllä, lisensoi kuvani, ääneni ja havaintoni jotta tutkijat voivat käyttää tietojani. [Lue lisää](#)
- Kyllä, suostun siihen, että iNaturalist tallentaa ja käyttää tiettyjä henkilötietojani käyttäjätilini hallintaan [Lue lisää](#)
- Hyväksyn käyttöehdot ja yksityisyyskäytännöt, ja olen tutustunut yhteisön pelisääntöihin (englanniksi).

[Luo käyttäjätunnus](#)

[Onko sinulla jo käyttäjätunnus?](#)
[Kirjaudu sisään.](#)

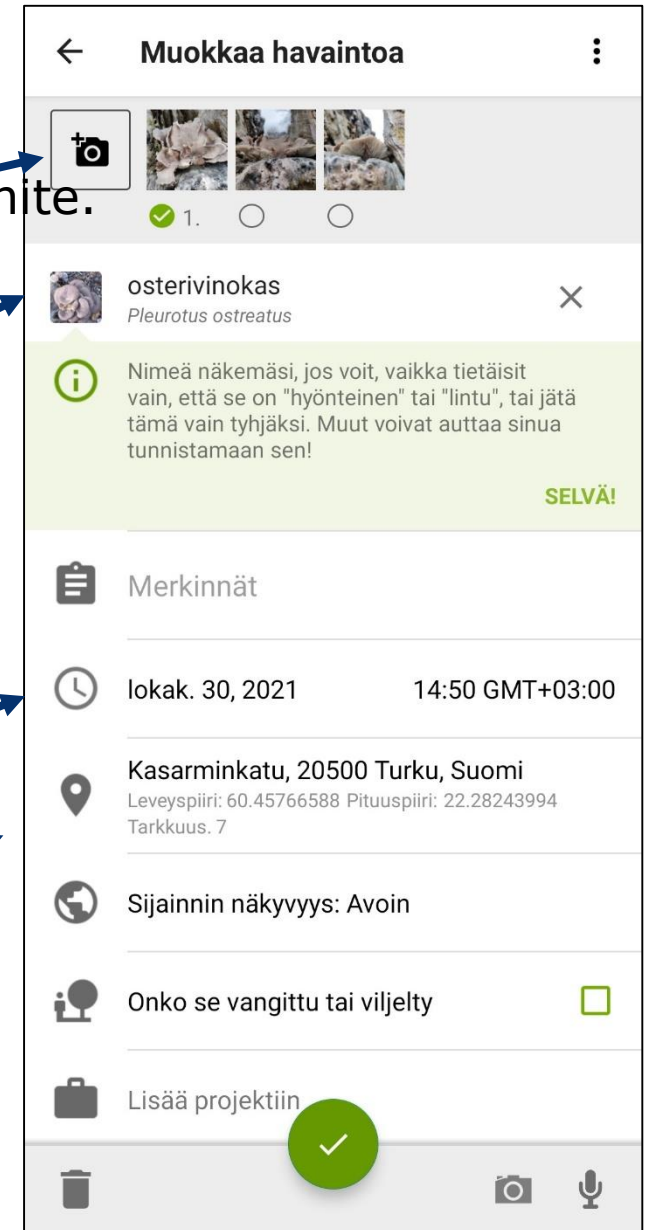
iNaturalistFi – Havainnon tallentaminen

Dokumentti havainnostasi – valokuva tai äänite.

Mitä näit – sinun ei tarvitse tunnistaa lajia tarkasti, voit kirjata tunnistukseksi vaikka "perhonen", "sitruunaperhonen" tai "hyönteinen". Ohjelman tekoäly auttaa tunnistamisessa.

Milloin näit sen – päivä jolloin teit havainnon, ei milloin tallensit sen iNaturalistiin.

Missä näit sen – havainnon sijainti, usein tiedot haetaan automaattisesti, mutta sijainti kannattaa tarkistaa.



**Osallistava ja
monitavoitteinen
metsäsuunnittelu Lahden
kaupungissa, case-esimerkki**
Anna-Maaria Särkkä, Lahden
kaupunki

Osallistava ja monitavoitteinen metsäsuunnittelu

Lahden kaupungissa /

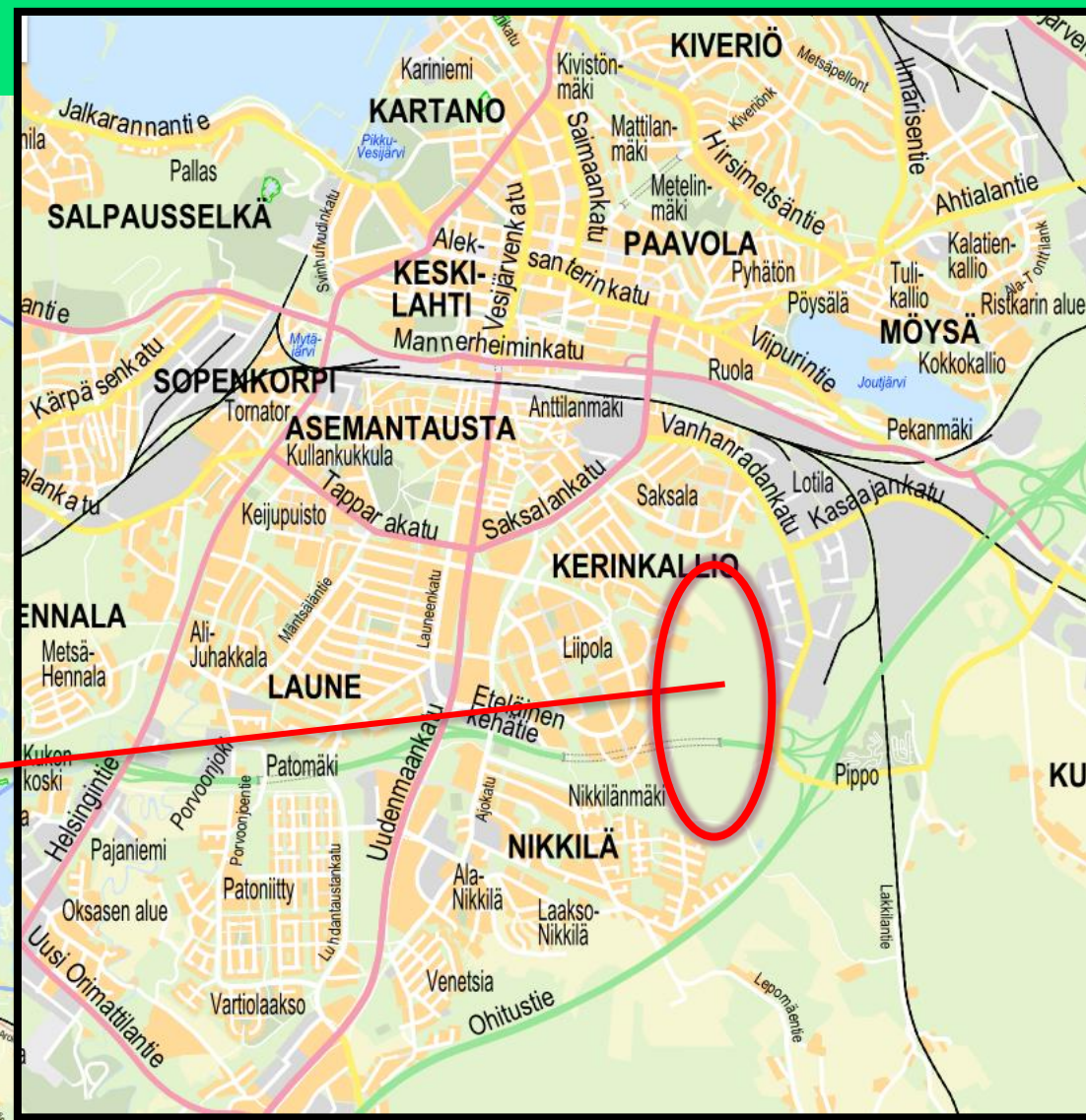
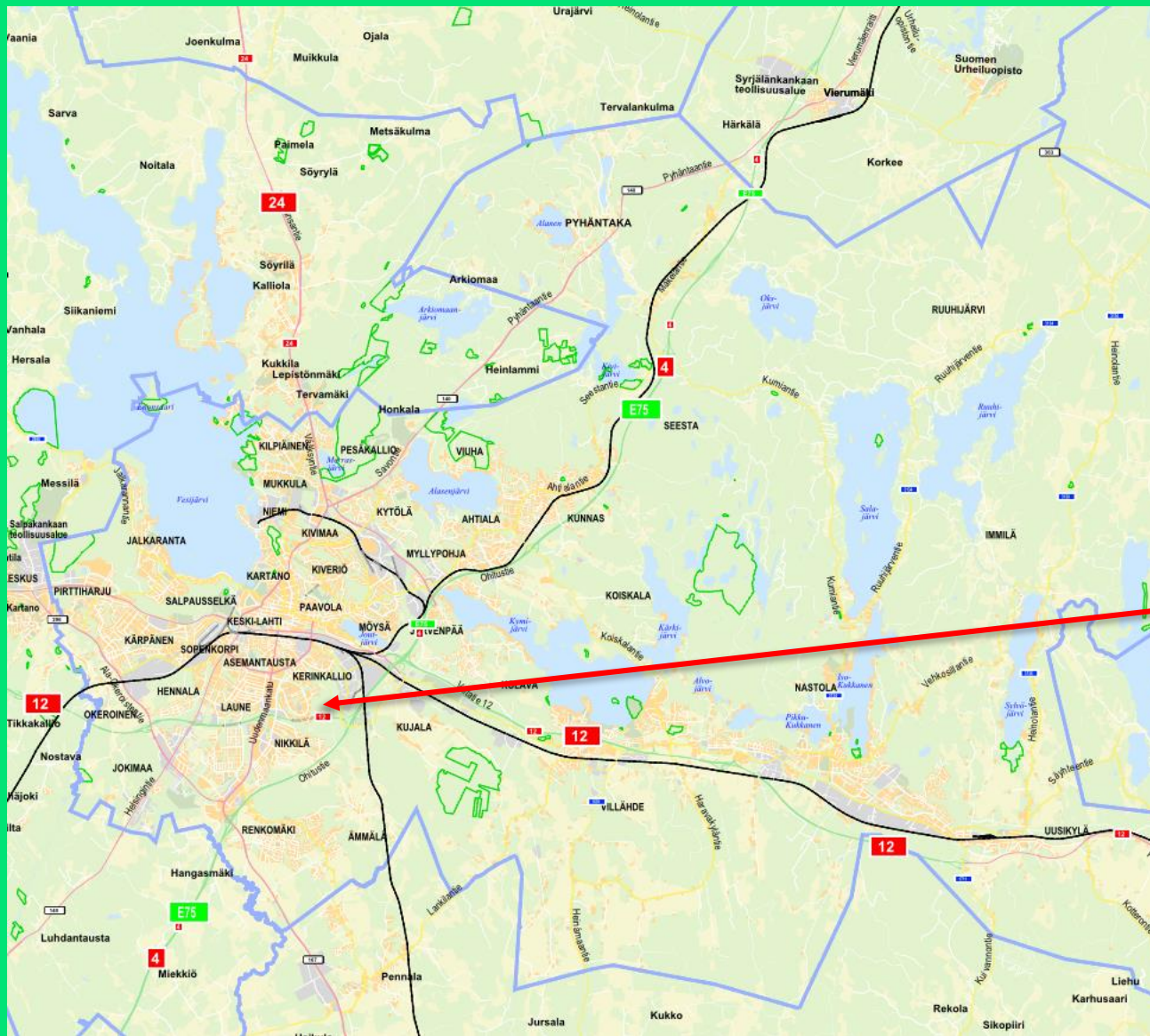
Case Kerinkallio



Anna-Maaria Särkkä

LAHTI

Kerinkallion ulkoilualue n. 70 ha



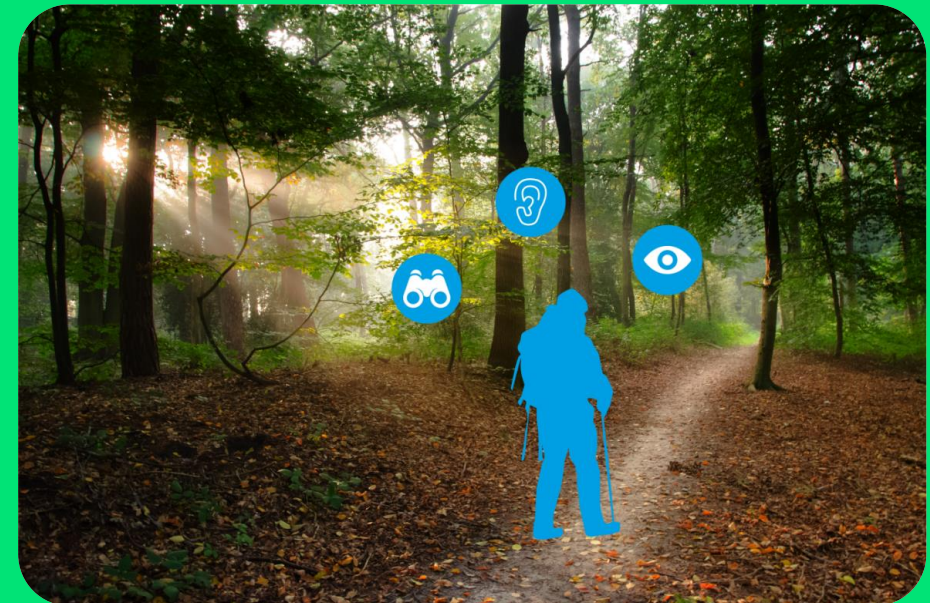
Ulkoilualue ja Lahden eteläinen kehätie

Kehätien rakentuminen v. 2016-2021

➤ Muutoksia Kerinkallion ulkoilualueeseen

➤ Hoito- ja kehittämissuunnitelman taustaksi **ekosysteempipalveluselvitys** palvelumuotoilua hyödyntäen

- Alueen viheralueiden arvot ja käyttötavat
- Lähtö- ja muu selvitysaineiston yhteenveto
- Uusien lähestymistapojen tuominen eri toimijoiden näkökulmien yhteensovittamiseen
- Asukkaiden informointi hoitotoimenpiteiden motiiveista
- Alueen imagon kohotus
- Vuorovaikutus ja tiedotus
- Kehitysehdotukset



- **Ekosysteemipalvelujen tunnistaminen**

- selkeyttää metsäalueen virkistyskäytön kehittämistä ja hoitotoimien pitkän aikavälin suunnittelua
- ekosysteemipalvelujen kartoittamisella tunnistetaan alueen eri käyttötapoja, kehittämistarpeita sekä ekologisesti ja maisemallisesti arvokkaita kohtia

- **Osallistumisprosessi toteutettiin palvelumuotoilun työkaluilla**

- metsäalueen käyttäjiltä kerättiin kokemuksia, tietoa ja näkemyksiä kokemusluotaimella ja —kokemuskävelyllä



Ekosysteemipalvelut ovat luonnon ihmiselle tuottamia aineellisia ja aineettomia hyötyjä

Kulttuuripalvelut

Tuki- ja säätelypalvelut

Tuotantopalvelut

Palvelumuotoilu on sarja asiantuntijoiden ja käyttäjien vuorovaikutusprosesseja, jossa käyttäjä on tiedontuottaja ja suunnittelija tiedon hyödyntäjä

Jouni Ikonen: Nyt on oikea hetki vaikuttaa Liipolan virkistysalueen asioihin

- KUNTOPOLUN ALUETTA OLISI syytä kunnostaa nyt, kun sieltä kaadetaan puita pois kehätien rakentamisen vuoksi. Toivon, että Lahden kaupunki myöntäisi rahoituksen laavun uudelleen rakentamiselle, Liipolan lähiöseuran puheenjohtaja **Jouni Ikonen** toteaa.

Pistoolipellon vieressä Liipolan kuntopolulla oleva laavu on saanut kokea matkan varrella paljon ilki-valta, eikä siellä viimeisen tuhopolton jäljiltä ole enää kuin grillausrengas pystyssä.

- Olisi hyvä, jos kaupunki rakennuttaisi ja rahoittaisi uuden laavun, koska se on ollut aktiivisessa käytössä. Olen ehdottanut, että Inspis-nuoret voisivat olla mukana rakentamassa sitä.

Ikonen mielestä nyt olisi hyvä hetki kohottaa myös kuntopolun alueen yleisilmettä.

- Siellä on vanhat kuntolaitteet ja juoksupohjalle ei ole ajettua hiekkaa pitkään aikaan. Nyt voisi pohdita myös virkistysalueen reitistöön uusia kuvioita.

Lähiöseuranpuheenjohtaja kertoo, että liipolalaiset haluavat säilyttää alueen monimuotoisuuden myös tämän rakennusprojektin jälkeen.

- Kirjanpainajatuokan tuhoamat puut olisi syytä hävittää sieltä pois turvallisuussyistä. Itse olen nähnyt kuntopolulla valkoselkätikkoja, mutta en kertaakaan liito-oravaa.

Keskustelutilaisuus Onniin

- Olen sanonut ihmisille Liipolassa, että antakaa nyt palautetta virkamiehille siitä, millaiseksi haluatte oman lähivirkistysalueen tulevaisuuden.

Ikonen haluaisi, että kaupunki järjestäisi vielä Monitoimitalo Onnissa yhteisen keskustelutilaisuuden

virkistysalue mahdollisimman

- Monet pohtivat sitä tunnelin ja normaalieliä kuinka paljon tehdäänkö trossa.

AIO ETELÄ-SUOMEN SANOMAT PERJANTAINA 15.9.2017

Uutiset

Valmistumisen kesto jännittää ulkoilijaa

Kehätie: Liipolalainen Marjatta Vauhkonen toivoo, että tien rakentaminen haittaisi mahdollisimman vähän Kerinkallion virkistysalueen käyttöä.

Lahti

Janne Urpunen

Kerinkallion virkistysalueen jääminen osin eteläisen kehätien alle kiinnostaa alueen asukkaita ja ulkoilijoita. Torstaina kaupunki järjesti alueella kokemuskävelyn, jonka aikana kerättiin tietoa siitä, kuinka käyttäjät haluaisivat jäljelle jäävää virkistysaluetta kehitettävän. Kalkille avoin tilaisuus keräsi nelisenkymmentä reippailijaa.

Lähiuulkoilualueen kohtalo askarrutti siellä ympäri vuoden liikkuvaa **Marjatta Vauhkosta**. - Lähinnä jännitän, kuinka kauan tämä on epäkunnossa niin, ettei tänne pääse, jos ne kaataa puita ja räjäyttää jotakin. Tämä kursorata on kuitenkin yksi Liipolan vetonauloista, hän sanoo. Keskiviikkona hän oli kuulemassa kehätien rakentamisesta monitoimitalo Onnissa.

- Siellä meille luovuttin väliaikainen rata. Toivon ja uskon, että se toteutuu. Melu pelottaa monia, mutta siitä en osaa olla huolissani. Työajat on säädelty ja meluväljään lupasivat.

Vauhkonen suhtautuu alueen tulevaisuuteen varovaisen toivo-



SAMI KUUSIVIRTA

Liipolassa asuva Marjatta Vauhkonen on liikkunut Kerinkallion maastossa vuodesta 1979.

veikkaasti.

- Mielenkiintoista on. Parhaassa tapauksessa saadaan yhtä hyvät reitit kuin nyt on, ja luonto hoitaa loput. Aika nopeasti luonto kuitenkin korjaa itseään.

Liipolan Lähiöseuran pitkäaikainen aktiivi, hallituksen jäsen **Tuomo Rajala** on seurannut tiivistä tuesuunnittelun vaiheita eri lähteistä. Rajala asuu Pihtikadulla. Hän epäilee, ettei tie ainakaan valmistuttuun tule suuresti vaikuttamaan eläkeläisen arkeen.

- Ainoa on, että tielinjaus kulkee Jyrkänkadun suunnalla ulkoilureitin päältä, mutta uusi reitti on tienrakentajien vastuulla. Reitit tulee varmasti jonkin verran muuttamaan.

Asukkaalle suunnattu kokemus-

kävely ja verkkokysely ovat osa Kerinkallion ekosysteempipalveluselvitystä, jonka avulla pyritään sovittamaan yhteen alueen virkistyskäyttö, luontoarvot ja metsänhoito.

- Kerinkallio on yksi kaupungin käytetyimpiä virkistysalueita. Kova käyttöpaine yhdistettynä kehätien tuloon ja kirjanpainajakuoraisen aiheuttamiin puustokuolemisiin on niin haastava kokonaisuus, että se vaatii selvityksen, kaupungin metsäpäällikkö **Anna-Maaria Särkä** sanoo.

Kerinkallossa asuva Olavi Parttmaa suhtautuu kehätiehen myönteisesti.

- Tulee suora yhteys nelostielle, eikä liikenteen tarvitse kulkea Mannerheiminkatua kaupungin läpi. Toisaalta tien varrelle rakennetaan. Se elävöittää kaupunkia, ja tarvitsemme lisää toimelaisuutta, hän sanoo.

Kerinkallion ekosysteempipalveluselvityksen toteuttaa Ramboll oy kaupungin toimeksiannosta. Alueen kehittämistä kartoittava karttapohjainen verkkokysely on avoinna kaupungin verkkosivuilla 25. syyskuuta asti.

Tommi Berg

@TommiBeri tommi.berg@uusilanti.fi

27.9.2017

Pääkirjoitus

Aiheestaan huolimatta tämä selvitys ei mene metsään



Päikköihin liittyvä kysely on käynnissä 9.10. asti. Kysely löytyy kaupungin metsätöiden tai suoraan ohjeisen kirjoituksen lopussa olevan osoitteen kautta.

in tapana tehdä yhä enemmän erilaisia kyselyitä ja selvityksiä, joissa asukkaiden näkemyksiä asuinympäristöstään. Kasvotushankkeiden it kuulemiset ovat saaneet rinnalleen mitä erilaisimpia osallistamisen muotoja, in saamaan selville asukkaiden näkemyksiä mahdollisimman varhaisessa Tausta-ajatuksena toimintamallissa on ottaa asukkaat mukaan prosessiin ja ehkäistä siten hankkeiden herättämiä ristiriitoja.

sen ei tarvitse kuitenkaan tarkoittaa vain vireillä oleviin hankkeisiin liittyvien n hankintaa. Vähintään yhtä arvokasta on saada tietoa siitä, mitä asukkaat sellaisista alueista ja paikoista, jonne ei olla välttämättä suunnittelemassa iän. Siksi onkin hienoa, että kaupunki on käynnistänyt kyselyyn, jossa kerätään laisille tärkeistä metsäisistä paikoista.

ssä pyydetään osittamaan paikka kartalla ja liittämään mukaan valokuva ja . Erityisesti mielipaikkojen kasaamista halutaan mahdollisimman kattavalt kaikilta kerättyä tietoa on tarkoitus hyödyntää metsänhoidon suunnittelun

taa äkkiselään kuulostaan vähäpätöiseltä puuhastelulta ja askarluulta. lessa siinä ollaan äärimmäisen tärkeiden asioiden äärellä. Luonnonläheisyys den merkittävimmistä valttikorteista, kun kaupunki pyrkii markkinoimaan inpaikkakuntana.

kasvaessa ja kehittyessä luonnonläheisyyttä joudutaan tasapainottelemaan ökulmien kanssa. Tämä näkyy tulevina vuosina mm. Kerinkallion slla, jonka läpi tuleva kehätie osittain menee. Pieni asia koko kaupungin ssa, mutta alueen vakiokäyttäjille merkittävä muutos. Tähänkin muutokseen autua osallistavien menetelmien järjestämällä alueella kokemuskävely, jonka aikana kerättiin asukkaiden näkemyksiä tulevaa suunnittelutyötä varten.

Metsää ja pusikkoa löytyy kaikista Suomen kunnista, mutta Lahdessa sitä on tarjolla houkuttelevassa muodossa hyvinkin lähellä kaupunkimaista ympäristöä. Monelle nykyiselle asukkaalle tai tänne muuttavalle tämä tosiasia on paljon vahvempi vetovoimatekijä kuin yksikään niistä näyttäivistä rakentamishankkeista, joita perustellaan

Kerinkallion ja kuntopolun alue on yksi Lahden virkistysalueista, eikä sinne ole investoitu pitkään aikaan mitään. - Kuntopolkua voisi ehostaa paremmaksi paikaksi pienin kustannuksin, Ikonen sanoo.

UUTISET

Asukastilaisuus toteutettiin kokemuskävelynä

- Osallistujat kulkivat ennalta määrättyä reittiä konsultin ja Lahden kaupungin edustajien kanssa.
- Reitin aikana keskusteltiin alueen metsänhoitoon ja kehittämiseen liittyvistä kysymyksistä, ja kirjattiin samalla luotaimen avulla kartalle (mobiili ja paperinen) merkityksellisiä paikkoja, havaintoja ja kokemuksia.
- Kävely päättyi yhteen kokoavaan keskusteluun kartan äärellä, jossa osallistujilla oli mahdollisuus merkitä kartalle mieleenpainuvimmat paikat ja niiden taustat.
- Kommentointi kokemuskävelynä mahdollistaa sellaisten kokemusten keräämisen, jotka voisivat muutoin jäädä vastaajalta huomioimatta tai unohtua.

Tavoite:

- Tuoda suunnittelijat ja käyttäjät yhteen keskustelemaan virkistysalueen kehityksestä
- Kerätä alueen virkistyskäyttäjien kokemuksia laajasti erilaisin menetelmin (keskustelu, luotain)
- Suunnittelukohteessa käyttökokemuksen kommentoiminen johtaa syvällisempään sitoutumiseen ja kattavampiin vastauksiin

Tunnelmia kokemuskävelyiltä



"Millaisia aistihavaintoja voit tehdä tässä paikassa?" Metsän katveessa pysähdyttiin kuuntelemaan ja haistelemaan. Sammalen peittämä metsänpohja toi osallistujille mieleensatumetsän.



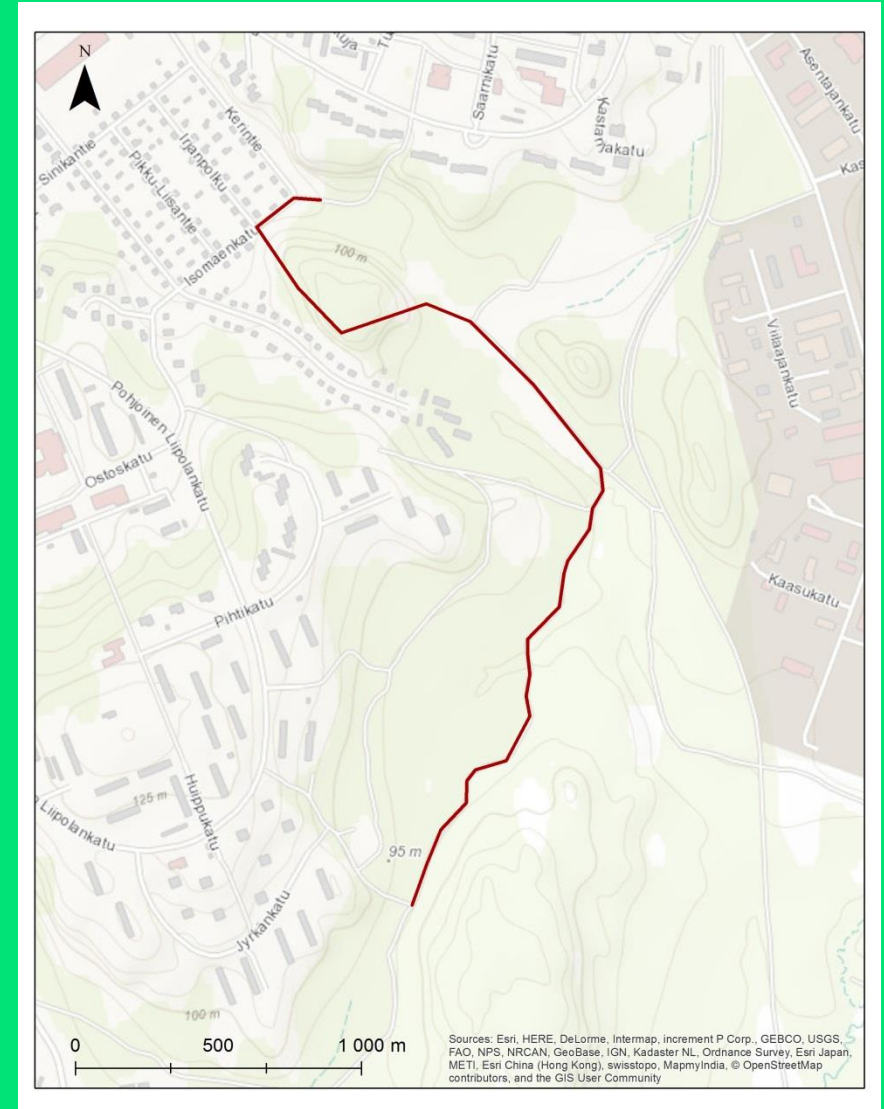
"Millaisia tunteita sinussaa herättää polun oikealla puolella kasvava metsä? Entä vasemmalla?" Ulkoilureitin vieressä kasvava metsä oli toisella puolella harvenettu ja toisella puolella tiheämpi ja ryteikköisempi metsä. Kokemuskävelyllä pysähdyttiin kuulostelemaan osanottajien mielipidettä erilaisista virkistysmetsistä.



"Minkä reitin paikoista haluat nostaa kartalle?" Kokemuskävelyn lopetuksessa kartalle kerättiin paikkoja, jotka jäivät erityisesti mieleen kävelyn aikana.

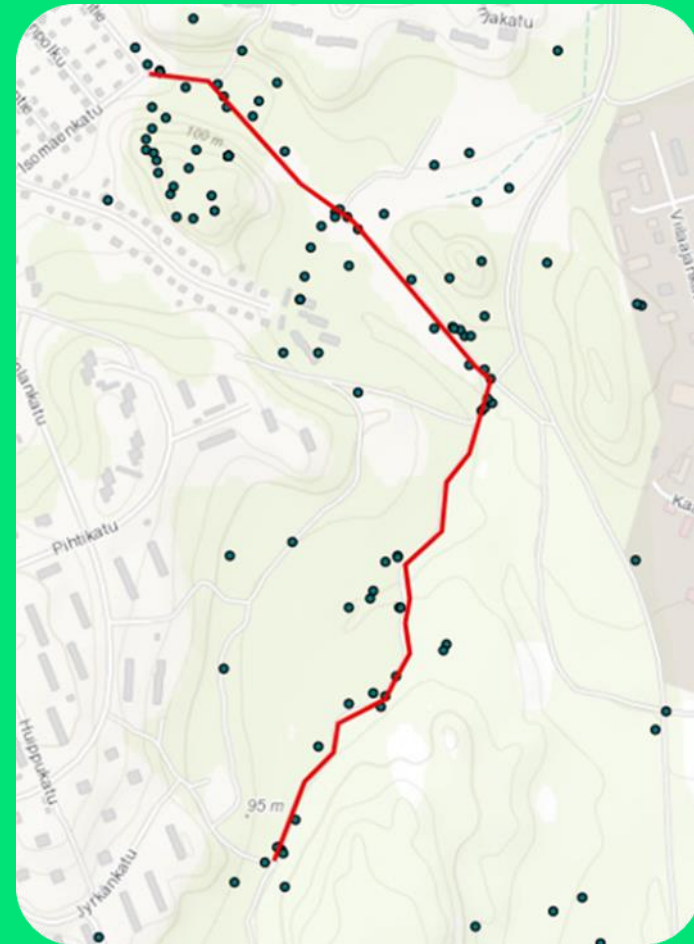
Reitti ja nostot

- Kokemuskävelyn reitti kulki Kerinkallion virkistysalueen läpi ja oli pituudeltaan n. 1,5 km
- Kävelyn aikana pysähdyttiin muutamaa erilaiseen parannuskohteeseen, joista erityisesti toivottiin näkemyksiä luotaimeen ja yhteiseen keskusteluun:
 1. Leikkipuisto
 2. Mäki, jossa paljon kuolleita ja heikentyneitä kuusia
 3. Peltoaukea
 4. Vanha metsä
 5. Umpeen kasvavat vanhat niityt
 6. Kohta, jossa reitti katkeaa kehätien myötä



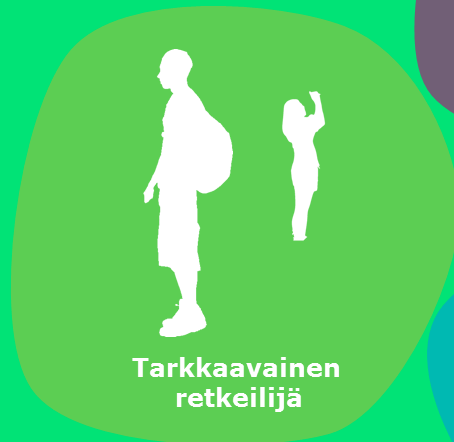
KOKEMUSLUOTAIMEen merkittiin yhteensä 104 pistettä

- Kokemusluotain oli karttapohjainen kysely ja itsedokumentoinnin väline
- Vastausmahdollisuus mobiililaitteilla, tietokoneella sekä paperilla
- Kartalle merkittiin piste, johon liitettiin kommentteja vastaten yhteen tai useampiin luotaimen kysymyksistä:
 - Millaisia tunteita tämä paikka sinussa herättää?
 - Millaisia aistihavaintoja olet tehnyt tässä paikassa? Mitä ääniä kuuluu? Miltä tuoksuu?
 - Onko kokemuksesi tästä paikasta muuttunut ja jos on, niin miten?
 - Kuinka usein käyt ja mitä teet paikassa? Vaikuttavatko vuodenajat paikan käyttöön?
 - Avoin palaute tästä paikasta: kommentit ja kehitysideat



Käyttäjäprofiilit

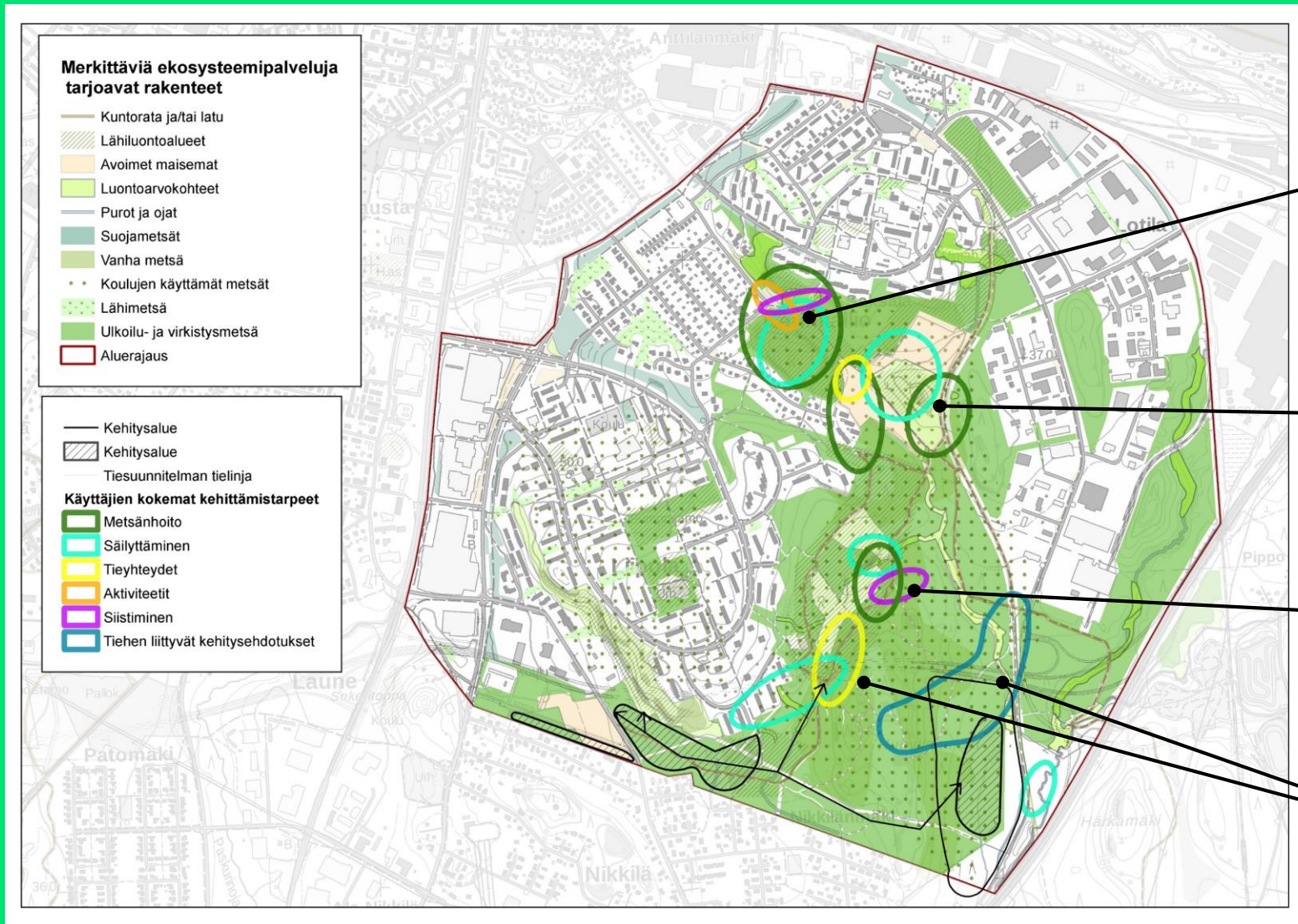
- Monipuolinen, vaihteleva metsäluonto
- Luontoarvojen turvaaminen
- Tietoa alueen luonnosta ja reiteistä
- Meluvallit
- Kunnostaminen (myrskytuhot, tuholaisuhot)



- Harventaminen (valon määrän lisääntyminen, turvallisuus ja näkymät reiteiltä)
- Leikkilaitteita myös vanhemmille lapsille
- Yhteisöllisten paikkojen lisääminen: laavun kunnostaminen, makkarapaikan rakentaminen, näköalatorni, pulkkamäki, uusia penkkejä ikäihmisille, esteettömät reitit
- Vieraslajien torjunta: esim. jättibalsamien kitkeminen

- Reittien varsilla kasvan puuston harventaminen (liikkumisen helpottuminen, lunta sataa paremmin ladulle)
- Kuntoilulaitteiden uusiminen ja lisääminen
- Mahdollisuuksia talviaikaiseen kävelyyn
- Yhteydet turvattu Launeelle / Renkomäelle / Nastolaan / Saksalaan
- Hiihtomahdollisuuksien turvaaminen

Keskeisimmät kehittämistarpeet



“Olohuoneen” kehittäminen
Eniten resursseja
yhteensovittamiseen (lasten
leikki, aikuisten huoli,
luontoarvot)

Alueen merkityksellisin
metsämaisema. “Satumetsän”
säilyttäminen kompensoisi
kirjanpainajamäen hakkuun
muutosta maisemassa.

Potentiaalia kehittää alueen
ominaispiirteistä ammentava
vahvuusalue (yhteisöllisyys,
alueen imagon parantaminen)

Vaihtoehtoisten reittien
löytäminen ulkoilijoille
(liikkuminen, reitit)
Suojametsän kehittäminen,
meluntorjunta, hulevedet

Kiitos!

LAHTI

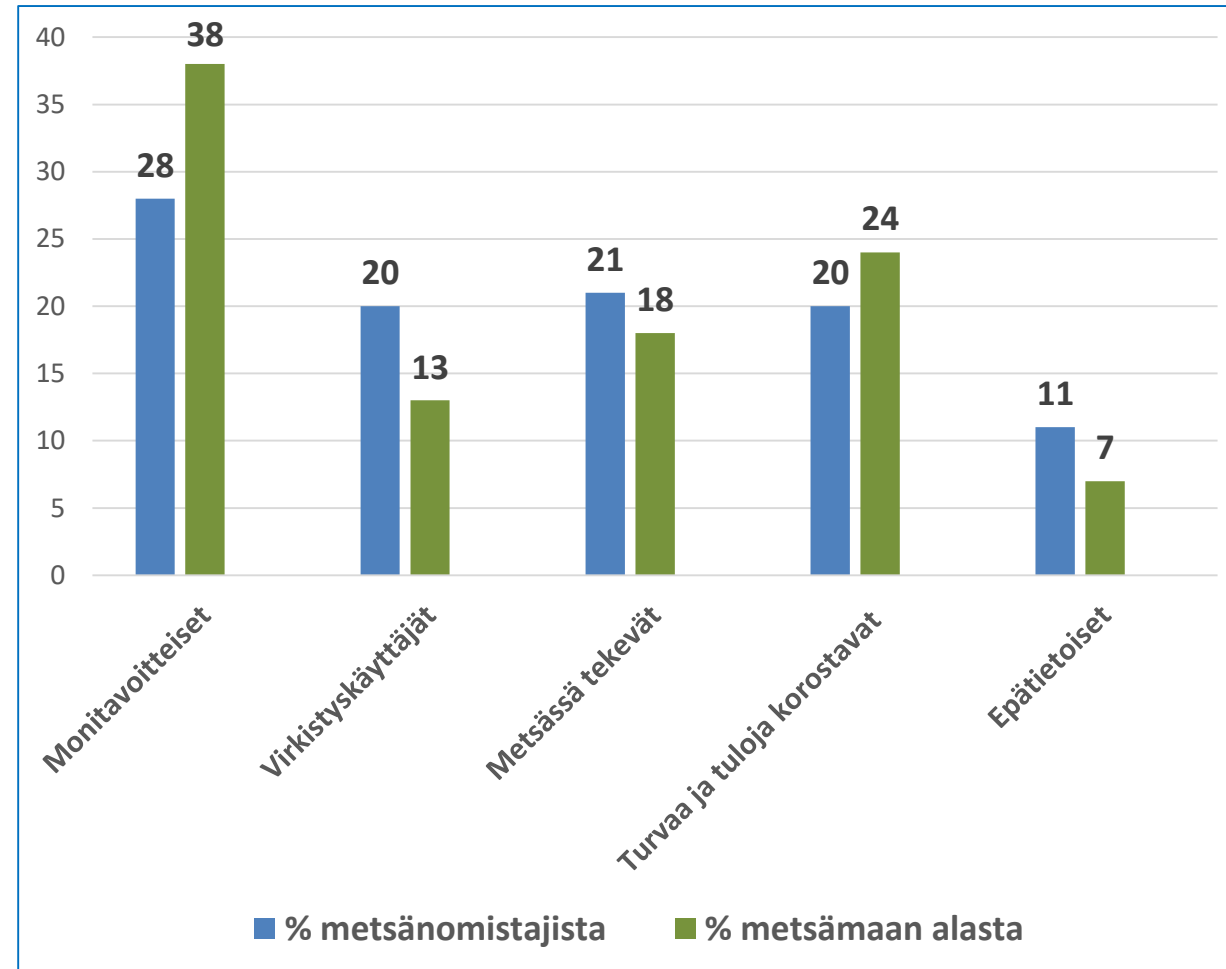
**Monitavoitteisuus
metsänomistajan näkökulmasta**
Pia-Maria Thomssen, Suomen
Metsäkeskus

Monitavoitteisuus metsänomistajan näkökulmasta

Pia-Maria Thomssen

Metsänomistaja 2020 –tutkimus (Luke 2020)

- **Monitavoitteisille** tärkeitä ovat niin oman metsän tarjoamat taloudelliset hyödyt eli taloudellinen turvallisuus ja myyntitulot, työtilaisuudet kuin ulkoilu ja luonnon monimuotoisuuden vaaliminen.
- **Virkistyskäyttäjät** painottavat selkeästi metsänomistuksen aineettomia näkökohtia, kuten luonnon- ja maisemansuojelua sekä ulkoilumahdollisuuksia.
- **Metsässä tekevillä** korostuu metsän merkitys työtilaisuuksien ja ulkoilun kannalta, vaikkei metsä välttämättä monellekaan ole tärkein tulonlähde.
- **Turvaa ja tuloja korostaville** tärkeitä ovat paitsi metsän tuoma taloudellinen turvallisuus ja merkitys sijoituskohteena, myös säännölliset puunmyyntitulot.
- **Epätietoisilla** ei ole mitään erityisiä tavoitteita





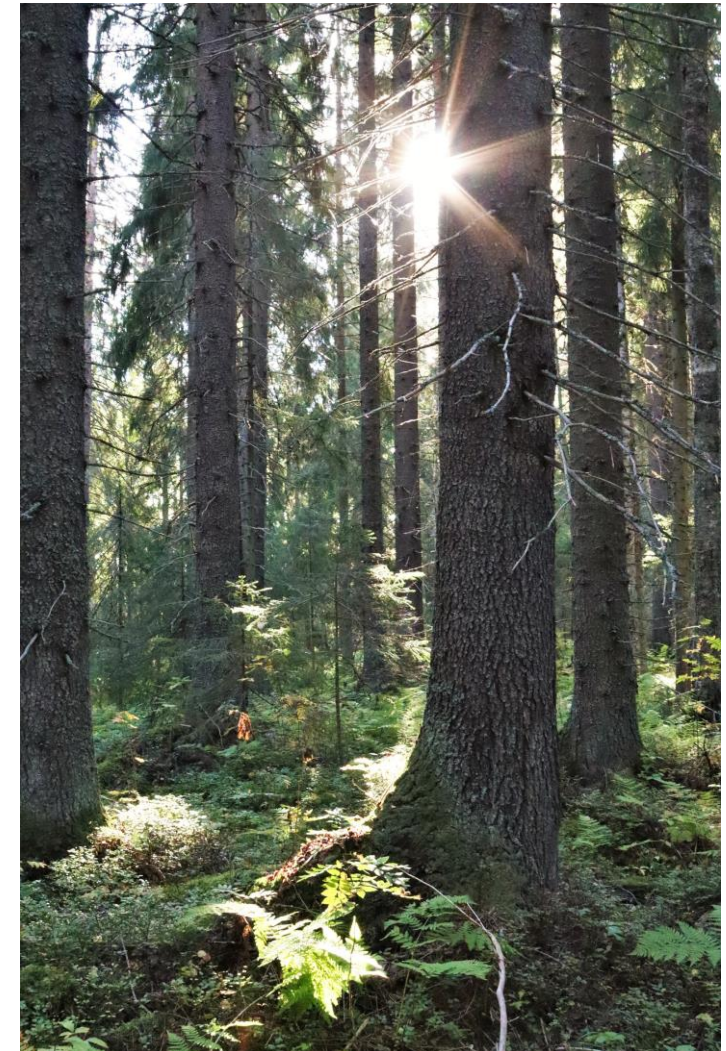
Kenen tavoitteet?



- Suurin osa metsänomistajista tavoittelee metsänomistuksella useita eri hyötyjä
- Taloudellinen turva (itselle tai seuraavalle sukupolvelle), monimuotoisuus, hiilensidonta, virkistys, metsästys, marjastus, sienestys, muut luonnontuotteet, polttopuut, metsätyöt...
- Yhteiskunnalla myös monia tavoitteita
- Työllisyys, puun tuotanto, hiilensidonta & varastot, energia, ulkoilu & hyvinvointi, elinkeinotoiminta, luonnon monimuotoisuus, uudet innovaatiot...

Monitavoitteinen metsänkasvatus talousmetsissä

- Talousmetsissä voidaan edistää myös muita metsänkäytön tavoitteita.
- "Talousmetsä" on todellisuudessa useimmiten monikäyttömetsä.
- Monimuotoisuuden vaaliminen ja ilmastoasiat ovat nousseet keskiöön.
- Kustannus vai investointi?
- Monimuotoinen ja terve metsä on
 - Tuottava
 - Kestää häiriöitä



Monimuotoisuus lisää metsän kestävyttä

- Ekosysteemi on riippuvuuksien verkosto:
 - Puulajivalinta → aluskasvillisuus → maaperä
- Monimuotoisuuden tasot
 - Lajin sisäinen monimuotoisuus
 - Lajien välinen monimuotoisuus
 - Elinympäristön monimuotoisuus
- Puulajikohtaiset tuhoriskit





Eri tapoja suojella tai turvata metsien monimuotoisuutta



- Metsälaki
 - Erityisen tärkeät elinympäristöt
- Luonnonsuojelulaki
 - Suojellut luontotyytit
- METSO-ohjelma
 - Pysyvä tai määräaikainen suojelu

- Talousmetsien luonnonhoito

Kolme tehokasta tapaa lisätä talousmetsän monimuotoisuutta

- Lahopuun määrän lisääminen
- Sekametsien suosiminen
- Säästöpuiden ja riistatiheiköiden jättäminen





Metsäkeskus
Skogscentralen

Kiitos mielenkiinnosta!

Osallistumismahdollisuudet

Aino Ropponen, Ramboll

Alueen kaikki käyttäjät, metsänomistajat ja muut asiasta kiinnostuneet haastetaan osallistumaan aktiivisesti ja ennakkoluulottomasti osallistavaan metsäsuunnitteluun:

Alueen ja siihen liittyvien tarpeiden ja toiveiden tuntemuksenne on ainutlaatuista ja erittäin arvokasta tietoa suunnitelman laatimiseen!

Näin osallistut jatkossa – tulethan mukaan! Karttakysely

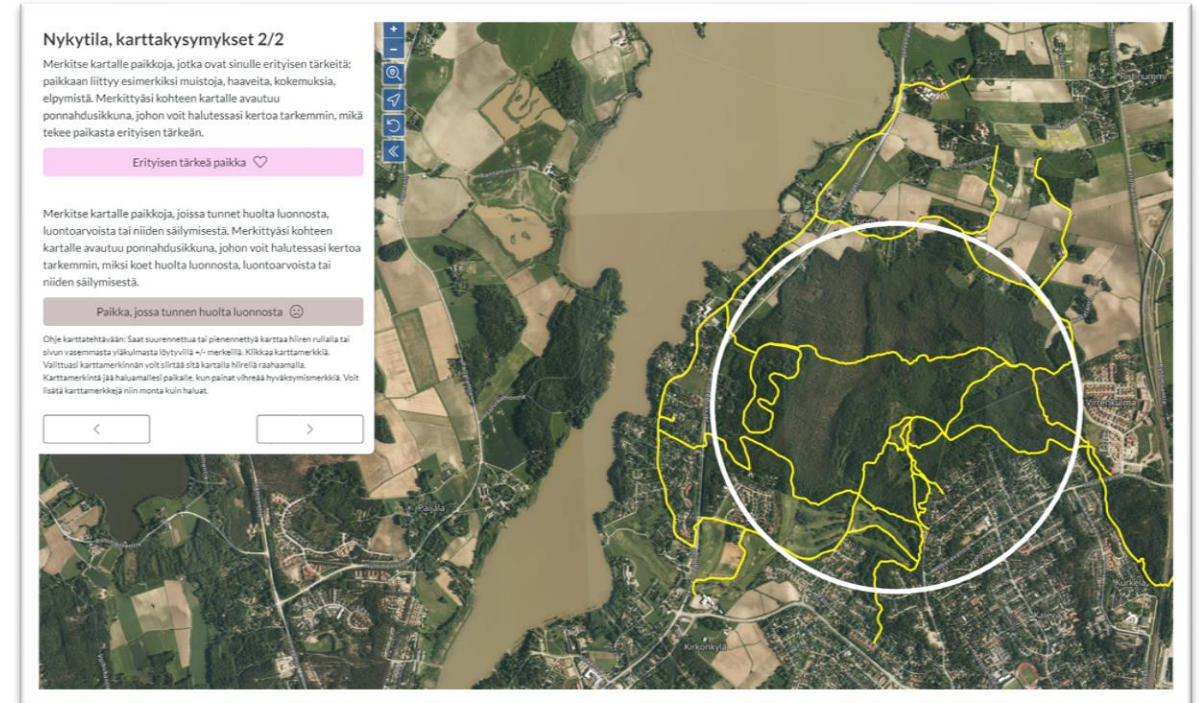
Ajankohta: vastausaika 25.10. -30.11.2021

Linkki kyselyyn:

<https://new.maptionnaire.com/q/2gc7efg7e7g8>

Kaikille Tuomalansuonmetsissä liikkuville avoimessa karttakyselyssä on mahdollisuus kertoa näkemyksensä metsien tärkeimmistä arvoista, metsien virkistyskäytöstä, itselle tärkeimmistä paikoista sekä kehitystoiveista tulevaan.

Kyselyn tavoitteena on ymmärtää niin Tuomalansuon erilaisia metsäalueita kuin sen käyttäjiä paremmin. Kysely auttaa virkistyskäytön ja metsänhoidon tarpeiden yhteensovittamisessa metsien hoito- ja käyttösuunnitelmaa laadittaessa.



Näin osallistut jatkossa – tulethan mukaan! Metsäkävely

Ajankohta: la 20.11.2021 klo 11–13

Sijainti: Saksantie 44, pieni parkkipaikka Saksantien päädyssä

Syksyn metsäkävelyllä tutustutaan Tuomalansuon alueen luontoon sekä keskustellaan Tuomalansuon metsien merkityksestä niiden käyttäjille. Kävelyllä osallistujat pääsevät myös jakamaan näkemyksiä ja toivomuksia eri metsänosista.

Tapahtuman aikana kävellään hitaaseen tahtiin muutamia kilometrejä metsässä vaihtelevan kuntoisia reittejä pitkin. Tapahtuma ei ole esteetön.



Metsänomistaja!

Eikö sinua ole vielä haastateltu hankkeeseen liittyen?

Toivoisimme arvokkaita näkemyksiäsi, varaa haastatteluaika:
aino.ropponen@ramboll.fi



Seuraa hanketta

Seuraa hanketta **Tuusulan verkkosivuilla:**

<https://www.tuusula.fi/osallistavametsasuunnittelu>

Tapahtumien aikataulu ja lisätiedot julkaistaan Tuusulan kunnan **tapahtumakalenterissa:**

<https://tapahtumat.tuusula.fi/fi-FI>

Epävirallinen Facebook –ryhmä:

<https://www.facebook.com/groups/902032406912744>

Kysy lisää:

Terhi Wermundsen, puh. 040 314 3065,

terhi.wermundsen@tuusula.fi

Laura Turpeinen, puh. 040 314 4333,

laura.turpeinen@tuusula.fi

Osallistava metsäsuunnittelu, kohdealueena Tuomalansuo

Tuusulan kunta on kehittämässä osallistavan metsäsuunnittelun menetelmiä Tuomalansuon alueella.

Tuomalansuon metsänhoitoa suunnitellaan luonnon monimuotoisuuden ja virkistyskäytön lähtökohdista. Työn keskeisinä tavoitteina on kehittää menetelmiä siitä, miten vuoropuhelua metsien käytöstä käydään rakentavasti ja tavoitteellisesti eri sidosryhmien kanssa.

KARTTAKYSELY ON NYT AUKI!

Kerro mielipiteesi Tuomalansuon metsien käytöstä, nykytilasta ja tulevaisuuden toiveistasi karttakyselyllä. [Karttakysely](#) on auki 25.10. - 30.11.2021.

Osallistavan metsäsuunnittelun Kick Off -tilaisuus

Alkaa ti 2. marraskuuta 2021 18:00
Loppuu ti 2. marraskuuta 2021 20:00

[Rykmentinpulston ruokala, Rykmentintie, 04300 Tuusula](#)

Tuusulan kunta kehittää uusia osallistavan metsäsuunnittelun menetelmiä Tuomalansuon alueella. Asukkaita ja metsän käyttäjiä toivotaan mukana kehittämistyöhön.

ILMOITTAUDU

SIIRRY VIRTUAALITAPAHTUMAAN



Keskustelua ja kysymyksiä



Läsnäosallistujat: Esitä kysymyksesi viittaamalla. Kun saat puheenvuoron, esittäydy niin, että etäosallistujatkin tietävät kuka on äänessä.

Etäosallistujat: Kirjoita kysymyksesi chattiin, josta järjestäjä nostaa ne keskusteltavaksi. Jos haluat äänesi kuuluviin, pyydä puheenvuoroa viittaamalla ja avaa mikrofonisi, kun saat puheenvuoron.

Voit myös kirjoittaa kysymyksesi anonyymisti paperille!

Anna palautetta!

www.menti.com

Koodi: 90770332

Voit antaa palautetta myös paperille.

Kiitos osallistumisestasi!

