

Tuusulanjärven Natura-alueen pesimälinnustaselvitys Tuusulassa vuonna 2021

Perti Koskimies & Marko Nieminen



Faunatican raportteja 73/2021

Päiväys: 15.12.2021
Kirjoittajat: Pertti Koskimies & Marko Nieminen

Kannen kuva: Telkkäpoikue keskisellä osa-alueella (kuva: Pertti Koskimies 7.6.2021)

Valokuvat: © 2021 / Pertti Koskimies
Karttakuvat: © 2021/ Faunatica Oy
Pohjakartat ja ilmakuvat: © Maanmittauslaitos

Espoo 2021

Suosittellemme viittaamaan tähän raporttiin seuraavasti:

Koskimies, P. & Nieminen, M. 2021: Tuusulanjärven Natura-alueen pesimälinnustoselvitys Tuusulassa vuonna 2021. – Faunatican raportteja 73/2021. 23 s.

Sisällysluettelo

TIIVISTELMÄ	3
1. JOHDANTO JA MENETELMÄT	4
2. ERITYISESTI HUOMIOITAVIEN LAJIEN LAJI- JA REVIIRIMÄÄRÄT	7
2.1. Valtakunnallisesti uhanalaiset ja silmälläpidettävät lajit	7
2.2. Lintudirektiivin liitteen I lajit	9
2.3. Suomen vastuulajit	10
2.4. Muut erityisesti huomioitavat lajit	10
3. LINNUSTON SUOJELUARVO	18
4. KIRJALLISUUS	20
LIITE 1. MENETELMÄKUVAUS	22

Tiivistelmä

Tuusulan kunnalle myönnettiin vuoden 2020 lopussa Kunta-HELMI-rahoitusta Tuusulanjärven Natura 2000 -alueen lintuveden kosteikkojen kunnostamiseen ja hoitoon laaditun toimenpidesuunnitelman toteuttamiseksi. Ennen hoitotoimien aloittamista Tuusulan kunta tilasi HELMI-hankkeen ohjeistuksen mukaisesti vaikuttavuuden seurantaan varten linnuston inventoinnin, jonka teki Faunatica Oy.

Selvityksen tavoitteena oli kartoittaa erityisesti huomioitavat pesimälintulajit.

Eteläisellä alueella (rajaus Natura-aluetta laajempi) tavattiin pesivänä 24 erityisesti huomioitavaa lintulajia ja 115 reviiriä, ja keskisellä alueella 16 lajia ja 85 reviiriä (yhteensä 29 lajia ja 200 reviiriä).

Yhteensä tavattiin neljä uhanalaista (38 reviiriä), kuusi silmälläpidettävää (97 reviiriä) ja neljä lintudirektiivin liitteen I lajia (11 reviiriä) sekä kolme Suomen vastuulajia (16 reviiriä). Uhanalaisten reviereistä lähes 75 % oli pajusirkun ja silmälläpidettävien reviereistä sama osuus ruokokerttusen. Muita erityisesti huomioitavia lajeja havaittiin yhteensä 12 lajia 38 reviirillä. Pesivien lajien lisäksi selvitysalueilla tavattiin jossain lähiseudulla pesiviä erityisesti huomioitavia ruokavieraita yhteensä kuusi lajia.

Uhanalaisten, silmälläpidettävien, lintudirektiivin ja Suomen vastuulajien revierejä oli yhteensä jopa 162, mikä on erittäin korkea lukumäärä alueen koko huomioiden. Linnuston pesimätiheys onkin etenkin eteläisen selvitysalueen ruovikoissa, luhdilla ja rantalehdoissa poikkeuksellisen korkea.

1. Johdanto ja menetelmät

Tuusulan kunnalle myönnettiin vuoden 2020 lopussa Kunta-HELMI-rahoitusta Tuusulanjärven lintuveden kosteikkojen kunnostamiseen ja hoitoon laaditun toimenpidesuunnitelman toteuttamiseksi (Enviro 2016). Alueen luonnonolot ovat muuttuneet viime vuosikymmeninä. Vesialueen umpeenkasvu on edennyt ja luhta-alueet ovat samalla kuivuneet. Erityisesti vesilinnusto on heikentynyt, eivätkä sen elinmahdollisuudet parane ilman hoitoa.

Konkreettiset toimet Tuusulanjärven eteläpään lintuveden ja kosteikkojen kunnostamisesta ja hoidosta on määritelty Tuusulanjärven eteläpään toimenpidesuunnitelmassa (Enviro 2016). Alueen sopivuutta lintujen pesimä- ja levähdysalueena edistetään seuraavilla toimenpiteillä:

- Poistetaan ruoppaamalla luhdan reunapalteet ja umpeenkasvanut lahdenperukka ja kaivetaan väylästä lintujen pesimä- ja ruokailupaikaksi
- Kunnostetaan rantasuot puustoa ja pensaikkoa raivaamalla
- Niitetään vesikasvillisuutta
- Poistetaan haitalliset vieraslajit:
 - Linnustolle haitallisten vieraspetojen (minkki, supikoira) määrän vähentäminen
 - Haitallisten vieraskasvilajien (esim. jättipalsami) poisto.

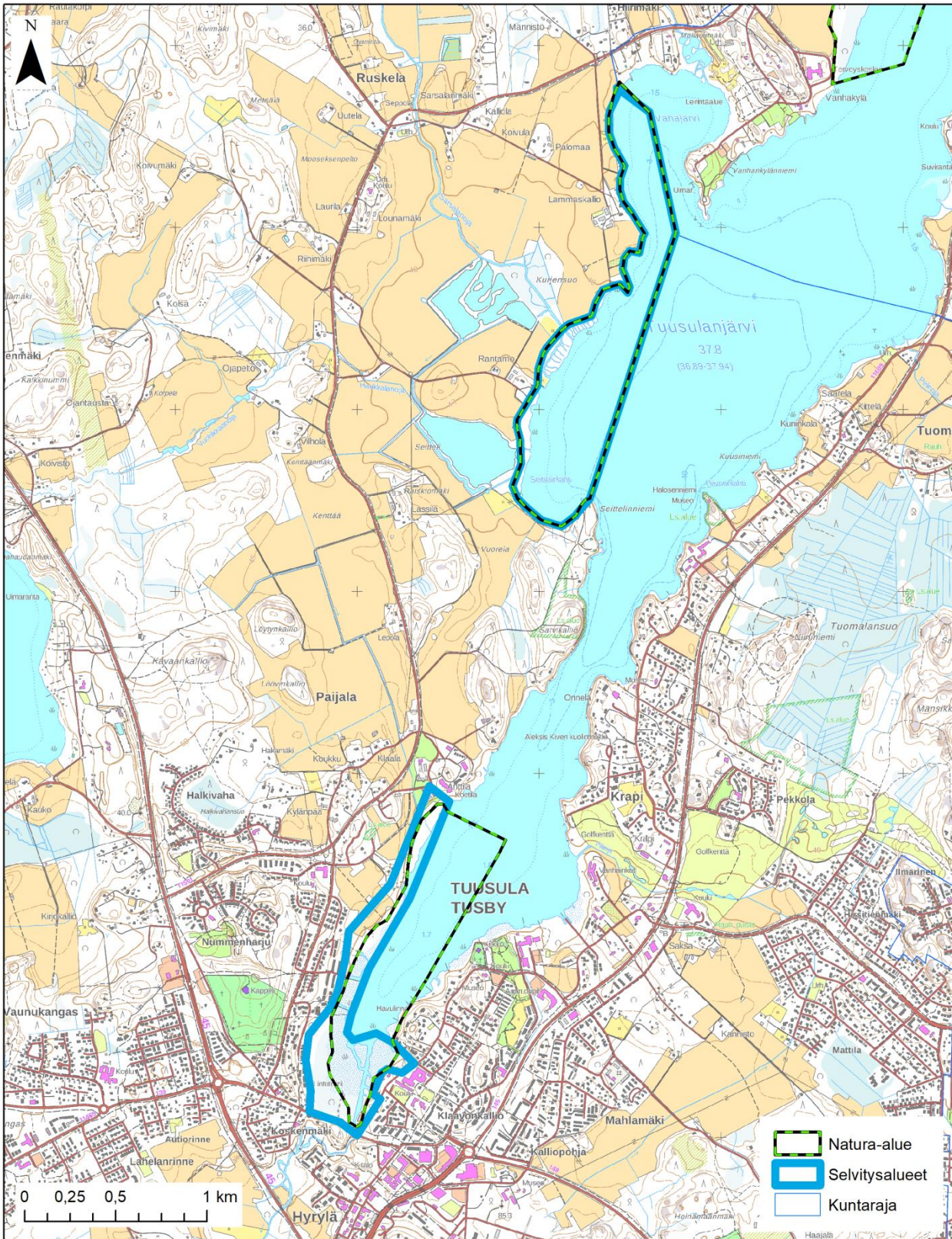
Ennen hoitotoimien aloittamista Tuusulan kunta tilasi HELMI-hankkeen (Tuusulanjärven eteläpään lintuveden kosteikkojen kunnostaminen ja hoito) ohjeistuksen mukaisesti vaikuttavuuden seuranta varten linnuston inventoinnin, jonka teki Faunatica Oy. Linnustoselvityksen **tavoitteena** oli kartoittaa erityisesti huomioitavat pesimälintulajit kahdella Tuusulanjärven lintuvesi -nimiseen Natura-2000-alueeseen kuuluvalla vesi- ja ranta-alueella (eteläinen ja keskinen osa-alue; selvitysalue oli Natura-aluetta laajemoin eteläisellä osa-alueella), jotka sijaitsevat Tuusulan kunnassa (kuva 1; Ympäristöministeriö 2017). Selvitysalueiden pinta-ala on yhteensä noin 120,5 ha. Natura-alueen kolmas (pohjoinen) osa-alue sijaitsee Järvenpäässä Tuusulanjärven pohjoispäässä, eikä se kuulunut tähän selvitykseen.

Erityisesti huomioitaviin lintulajeihin kuuluvat:

- Valtakunnallisesti uhanalaisiksi tai silmälläpidettäviksi luokitellut lajit (Lehikoinen ym. 2019)
- Euroopan Unionin lintudirektiivin liitteessä I luetellut lajit (Ympäristöministeriö 2021)
- Alueellisesti uhanalaiset lajit (Suomen ympäristökeskus 2021)

- EU:n alueella Suomen erityisellä vastuulla olevat pohjoiset ja itäiset lajit, joilla Suomen pesimäkanta on yleensä yli 15 % Euroopan kokonaiskannasta (Wikipedia 2021)
- Elinympäristövaatimuksiltaan vaateliaat, voimakkaasti taantuvat tai koko Etelä-Suomessa harvalukuiset lajit. Tähän ryhmään kuuluvat elinympäristönsä valinnassa vaateliaat vähälukuiset lajit, voimakkaasti taantuvat lajit ja koko Etelä-Suomessa harvalukuisina pesivät lajit (esim. Väisänen ym. 1998, Valkama ym. 2011, Koskimies 2019). Näistä lajeista jotkin on luokiteltu uhanalaisiksi edellisissä luokituksissa vuosina 2010 ja 2015 (Lehikoinen ym. 2019). Tällaisten lajien esiintyminen ilmentää etenkin linnuston paikallista monimuotoisuutta ja suojeluarvoa.

Lisäksi muistiin merkittiin, mitä muita lajeja alueella esiintyy linnuston yleispiirteiden luonnehtimiseksi.



Kuva 1. Selvitysalueiden (eteläinen ja keskinen) rajaukset.

2. Erityisesti huomioitavien lajien laji- ja reviirimäärät

Tuusulanjärven eteläisellä selvitysalueella tavattiin kaikkiaan 24 pesivää lintulajia ja niillä yhteensä 115 reviiriä (taulukko 1; kuvat 2 & 3). Vastaavat luvut keskisellä selvitysalueella ovat 16 lajia ja 85 reviiriä (taulukko 1; kuvat 4 & 5). Kummankin alueen yhteenlaskettu lajimäärä on 29 ja reviirimäärä 200.

Selvitysalueilla tavattiin yhteensä neljä valtakunnallisesti uhanalaisiksi ja kuusi silmälläpidettäväksi luokiteltua lajia sekä neljä EU:n lintudirektiivin liitteen I lajia (taulukko 1). Eteläisellä alueella pesi kaksi uhanalaista ja kuusi silmälläpidettävää lajia. Keskisellä alueella uhanalaisia lajeja oli kolme ja silmälläpidettäviä kuusi. Kaikkiaan uhanalaisia lajeja pesi 38 reviirillä ja silmälläpidettäviä 97 reviirillä. Uhanalaisten reviireistä lähes 75 % oli pajusirkun ja silmälläpidettävien reviireistä sama osuus ruokokerttusen.

EU:n lintudirektiivin liitteen I lajeja pesi eteläisellä alueella kolme ja keskisellä yksi. Suomen vastuulajien lukumäärä oli kummallakin selvitysalueella kolme. Näissä ryhmissä reviirien yhteismäärät olivat viisi ja 22. Muita erityisesti huomioitavia lajeja havaittiin yhteensä 12 lajia 38 reviirillä.

Pesivien lajien lisäksi selvitysalueilla tavattiin jossain lähiseudulla pesiviä ruokavieraita, joihin kuuluivat joka käynnillä havaitut noin 10–15 naurulokkia (vaarantunut laji), muutama kalatiira (direktiivilaji), tervapääsky (erittäin uhanalainen) ja haarapääsky (vaarantunut) sekä kerran saalistuslennolla havaitut merikotka ja ruskosuohaukka (molemmat direktiivilajeja).

2.1. Valtakunnallisesti uhanalaiset ja silmälläpidettävät lajit

Viherpeippo (EN) lauloi neljällä reviirillä eteläisellä selvitysalueella, rantalehdoissa pihapiirin lähetyvillä. Keskisellä selvitysalueella lajia ei havaittu. Viherpeippo pesii asutuksen tuntumassa Pohjois-Lappia lukuun ottamatta suosien puoliavoimia niittyjä, pellonreunoja, pihapiirejä ja metsäaukioita, joissa on tuuheita kuusentaimia, katajia tai muita nuoria havupuita pesäpaikoiksi. Viherpeipon pesimäkanta moninkertaistui 1900-luvun loppupuoliskolla, mutta se on pienentynyt 60 % viimeisen vuosikymmenen kuluessa *Trichomonas*-alkueläimen aiheuttaman, lintuja joukoittain tappavan tautiepidemian vuoksi. Viherpeipon kokonaiskannaksi Suomessa on arvioitu nykyisin 100 000–250 000 paria (Koskimies 2019).

Haapana (VU) pesi vain keskisellä alueella, missä tavattiin yksi pari. Haapana pesii koko maassa, niukkalukuisimpana eteläisessä Suomessa. Se on runsaslukuisimmillaan reheväkasvuisilla järvillä, etenkin korte- ja saravaltaisilla niitty- ja luhtarannoilla mutta pesii myös alavilla merenlahdilla ja paikoin sisäsaariston poukamissa. Haapanan pesimäkanta on arvioitu 40 000–60 000 pariksi, ja se on puoliintunut 1980-luvulta varsinkin ruokailupaikkoina otollisten rantaniittyjen umpeenkasvun vuoksi (Koskimies 2019).

Silkkiuikkuja (VU) pesi keskisellä alueella kuusi paria mutta eteläisellä ei yhtään. Silkkiuikku pesii Etelä- ja Keski-Suomessa monenlaisilla ruovikkoisilla rannoilla niin järvillä kuin merenlahdillakin. Kalansyöjänä se suosii kirkkaita vesiä. Suomessa pesii 25 000–35 000 paria, 40 % vähemmän kuin 1980-luvulla (Koskimies 2019).

Pajusirkku (VU) tavattiin eteläisellä alueella 16:lla ja keskisellä alueella 11 reviiirillä. Reviirit jakaantuivat tasaisesti pitkin rantaruovikoita. Laji pesii rehevillä rannoilla ja kosteikoilla tavallisesti järviruovikoissa, rantaluhdilla ja -niityillä sekä varsinkin Suomen pohjoisosissa rantapajukoissa ja pensaikkosilla soilla. Pajusirkku esiintyy koko Suomessa, ja sen pesimäkannaksi on arvioitu 150 000–200 000 paria (Koskimies 2019). Kanta on taantunut kolmasosan 1980-luvulta ehkä kosteikoilla runsastuneiden petojen ja pesärosvojen aiheuttamien pesätuhojen kasvun vuoksi.

Taivaanvuohi (NT) havaittiin neljällä reviiirillä eteläisellä alueella ja yhdellä reviiirillä keskisellä alueella. Laji pesii koko Suomessa kaikenlaisilla kosteikoilla ja vetisillä avosoilla, mieluiten reheväkasvuisilla rantaluhdilla ja -niityillä. Koko maan pesimäkanta (150 000–200 000 paria) on samalla yleistasolla kuin 1980-luvulla, mutta paikoin laji on taantunutkin (Koskimies 2019).

Västäräkki (NT) tavattiin kahdeksalla reviiirillä eteläisellä alueella ja viidellä keskisellä alueella. Västäräkki pesii kaikenlaisilla avomailla ja rannoilla, joilla on lyhytkasvista tai paljasta avomaata tai rantoja ruokailupaikoiksi sekä kiven- ja kallionkoloja, maaonkaloita tai rakennuksia tai rakennelmia pesäpaikoiksi. Västäräkki kuuluu Suomen yleisimpiin pesimälintuihin ja on edelleen runsaslukuinen koko maassa. Suomen pesimäkannaksi on arvioitu 300 000–500 000 paria, mutta se on pienentynyt 40 % 1980-luvun alusta tuntemattomasta syystä, todennäköisesti talviolojen heikentymisen vuoksi (Koskimies 2019).

Ruokokerttunen (NT) oli selvitysalueiden runsaslukuisin laji yhteensä 68 reviiirillään, joista 37 sijaitsi eteläisellä alueella ja 31 keskisellä alueella. Ruokokerttunen reviiiri on hyvin pieni, ja koiraat voivat laulaa joskus vain kymmenisen metriä toisistaan. Reviirit jakaantuivat tasaisesti joka puolelle alueiden järviruovikoita ja osmankäämiluhtia. Ruokokerttunen pesii hyvin yleisenä koko Suomessa reheväkasvuisilla rannoilla ja kosteikoilla, mieluiten tiheissä järviruoko- ja osmankäämikasvustoissa sekä märkien ranta- ja luhtaniittyjen pajukoissa. Suomessa pesii arviolta 100 000–200 000 paria, ja kanta on taantunut 60 % 1980-luvun jälkeen (Koskimies 2019). Pääsyitä taantumiseen lienevät talvialueiden supistuminen ja huonontuminen kosteikkojen kuivatuksen ja Sahelin kuivuuskausien vuoksi sekä muutonaikainen pikkulintupyynnänti Välimeren maissa.

Pensaskerttu (NT) pesi pensaikkosilla reheväkasvuisilla niityillä kuudella reviiirillä eteläisellä alueella ja yhdellä keskisellä alueella. Pensaskertulle sopivia pesimäympäristöjä on Suomessa yllin kyllin, sillä laji pesii pellonreunoissa, ojan- ja tienvarsilla, niityillä, rantaluhdilla, puutarhoissa ja hakkuuaukoilla, joilla kasvaa rehevää heinikkoa ja muuta aluskasvillisuutta sekä harvahkoa pensaikkaa. Etelä- ja Keski-Suomen pesimäkanta on arvioitu 250 000–400 000 pariiksi, ja se on taantunut 40 % 1980-luvun alun jälkeen todennäköisesti muuton- ja talviaikaisten elinolojen huonontumisen vuoksi (Koskimies 2019).

Harakka (NT) pesi rantalehdoissa ja -pensaikoissa yhdellä reviirillä sekä eteläisellä alueella että keskisellä alueella. Harakka pesii useimmiten tiheäpuustoisissa ja pensaikkosisissa pellon- ja metsänreunoissa ja pihapiirien tuntumassa. Harakan kanta on taantunut 1980-luvun alusta 10 % tuntemattomasta syystä, minkä vuoksi laji luokiteltiin silmälläpidettäväksi vuonna 2019. Harakoita pesii Suomessa 150 000–200 000 paria, ja pesivät yksilöt elävät reviirillään vuoden ympäri (Koskimies 2019).

Punavarpunen (NT) tavattiin kahdella reviirillä keskisellä alueella, kumpikin Staffaksen tilan lähellä. Laji pesii harvahkoissa ja puoliavoimissa lehtipensaikoissa luhdilla, niityillä, kosteikon- ja pellonreunoissa, harvemmin hakkuuaukeilla ja matalissa pensaikoissa. Etelä- ja Keski-Suomen pesimäkanta (100 000–150 000 paria) on taantunut 40 % 1980-luvun jälkeen todennäköisesti Kaakkois-Aasian talvehtimisseutujen elinolojen huonontumisen vuoksi (Koskimies 2019).

2.2. Lintudirektiivin liitteen I lajit

Laulujoutsenpari (D1) oleskeli eteläisellä alueella paikallisena ruovikon laitamilla mutta ei todennäköisesti pesinyt; kyse saattoi olla ei-sukukypsästä niin sanotusta kihlparista, joka vasta varailee reviiriä. Laulujoutsen pesii koko Suomessa monenlaisilla kosteikoilla, kuten rehevärantaisilla järvillä ja järvenlahdilla, allikkoisilla soilla, metsä- ja suolammilla. Maamme kokonaiskanta on 9 000–13 000 paria, ja se on yhdeksänkertaistunut 1980-luvulta vesien rehevöitymisen ansiosta (Koskimies 2019).

Kurki (D1) pesi eteläisen alueen keskiosan vetisellä osmankäämiluhdalla, missä naaras hautoi lähes näkymättömissä menneenvuotisen kasvuston suojuissa. Pesintä onnistui, sillä kesäkuun alussa reviirillä tavattiin emojen seurassa kaksi puolikasvuista poikasta (kurki munii kaksi munaa). Kurki pesii kaikenlaisilla soilla ja kosteikoilla pohjoisinta Lappia lukuun ottamatta koko maassa, ja pesimäkanta (35 000–45 000 paria) on viisinkertaistunut 1980-luvulta (Koskimies 2019). Pääsyitä runsastumiseen on lajin tehokas suojelu talvialueilla, sopeutuminen pikkuisillekin kosteikoille etenkin Etelä-Suomen soiden lähes täydellisen ojitamisen jälkeen ja ihmisarkuuden väheneminen. Kurjet ruokailevat usein viljelymailla pesäpaikkojen lähetyvillä, tämäkin pari lähiniityillä.

Kalatiiroja (D1) tulkittiin havaintojen perusteella pesivän kaksi paria keskeisen selvitysalueen rannoilla. Lisäksi kaloja saalistamassa eteläisellä alueella havaittiin enimmillään ainakin kolme ja keskisellä alueella samoin yhtäaikaa vähintään kolme pesimätöntä ruokavierasta. Kalatiira pesii Etelä- ja Keski-Suomessa Lapin eteläosia myöten sekä järvillä että merensaaristossa. Sen tavallisimpia pesimäympäristöjä sisämaassa ovat reittivedet ja muut suurehkot karut järvet, joilla on turvallisia pesimäluotoja. Pieni vähemmistö kannasta pesii myös reheväkasvuisilla vesillä, joilla karujenkin järvien yksilöt voivat käydä kalastamassa. Suomessa pesii kalatiiroja 40 000–60 000 paria, ja määrä on kasvanut kolmanneksen 1980-luvulta vesien rehevöitymistä seuranneen pikkukalakantojen kasvun ansiosta (Koskimies 2019).

Pikkusieppo (D1) lauloi eteläisellä selvitysalueella rehevässä rantalehdossa. Pikkusieppo suosii vanhahkoja ja kosteapohjaisia, luonnonmukaisia kuusivaltaisia metsiä ja lehtoja suonreunoilla, rannoilla ja joki- ja purolaaksoissa. Etelä-Suomessa pesii 8 000–20 000 paria, mikä on yli viisinkertaisesti 1980-lukuun verrattuna (Koskimies 2019). Pääsyynä

kannan runsastumiseen lienee lajin sopeutuminen viime vuosikymmeninä pesimään myös keski-ikäisissä ja tiheäkasvuisissa talousmetsissä, niin kuusi- kuin seka- ja lehtimetsissäkin.

2.3. Suomen vastuulajit

Taveja (v) havaittiin yksi pari eteläisellä ja kolme paria keskisellä selvitysalueella. Pesäpaikat eivät paljastuneet, ja naaras voi valita sen jopa satojen metrien päästä vedestä. Elinympäristönvalinnassaan monipuolinen tavi pesii kaikenlaisilla rannoilla ja myös metsä- ja suolampien, pikku lampareiden, valtaojien, majavalampien ja tulvametsien lähetyvillä. Koko Suomessa pesivä tavi on sinisorsan ohella maamme runsain sorsalaji, jonka pesimäkanta on arvioitu 200 000–250 000 pariksi (Koskimies 2019). Tavikanta on taantunut 20 % 1980-luvun alusta tuntemattomasta syystä.

Telkkiä (v) pesi parien, yksinäisten paikallisten yksilöiden ja poikueiden perusteella kolme paria eteläisellä ja yhdeksän keskisellä selvitysalueella. Telkkä pesii hyvin yleisenä kaikenlaisilla vesillä koko Suomessa paitsi Tunturi-Lapissa. Laji suosii ruhostorantaisia järviä ja merenlahtia mutta tulee mainiosti toimeen myös karummilla suurjärvien rannoilla, metsä- ja suolammilla. Telkkiä pesii Suomessa 130 000–170 000 paria. Kanta on säilynyt samalla tasolla 1980-luvulta (Koskimies 2019).

Rantasipejä (v) pesi yhdellä reviiirillä eteläisellä selvitysalueella ja viidellä reviiirillä keskisellä alueella. Keskisen alueen osittain karut ja kallioiset rannat soveltuvat lajin pesimäympäristöksi paremmin kuin eteläosan leveästi ruovikoituneet rannat. Rantasipin pääelinympäristöä ovat kallio- ja kivikkorannat, somerikot, luodot ja karikot, mutta laji pesii toisinaan myös ihmisen raivaamalla niukkakasvisilla mökkitonteilla, ojanvarsilla, maankaatopaikoilla, teollisuusalueilla ja muilla niukkakasvisilla avomailla, joiden likellä on ainakin pieni vesialue. Rantasipejä pesii koko Suomessa 150 000–200 000 paria, ja kanta on taantunut 40 % 1980-luvun alusta mahdollisesti talviolojen huonontumisen vuoksi (Koskimies 2019). Suomessa pesimäympäristöt eivät ole heikentyneet.

2.4. Muut erityisesti huomioitavat lajit

Muista erityisesti huomioitavista lajeista Tuusulanjärven selvitysalueilla havaittiin (Väisänen ym. 1998 elinympäristöluokittelun mukaisesti) havumetsälajeista metsäviklo, tiltalti ja kuusitiainen, lehtimetsälajeista lehtokurppa, pikkutikka, mustapääkerttu ja sirittäjä, pensaikkolajeista satakieli, viitakerttunen ja luhtakerttunen, saaristolajeista meriharakka ja kosteikkolajeista rytikerttunen.

Metsäviklo hätäili yhdellä reviiirillä eteläisen selvitysalueen pohjoispään luhdalla. Metsäviklo pesii ja ruokailee Lapin eteläosia myöten korpikuusikoissa, suonreunoilla, joen- ja puronvarsimetsiköissä, metsäojien varsilla ja muilla metsäaukioiden pikku kosteikoilla ja etsii ruokaa myös niitty- ja luhtarannoilta. Suomen pesimäkanta on arvioitu 100 000–150 000 pariksi, 70 % isommaksi kuin 1980-luvulla (Koskimies 2019).

Tiltalti lauloi kuudella reviiirillä eteläisen selvitysalueen rantametsissä. Laji suosii laajojen ja vähintään keski-ikäisten kuusivaltaisten metsien sisäosia. Viime vuosikymmeninä

tiltaltteja on enentyvissä määrin alkanut pesiä myös sekametsissä sekä aiempaa pirstoutuneemmissa metsissä ja jopa metsänreunoissa, Lounais-Suomessa puhtaissa lehtimetsissäkin. Suomessa pesii tiltaltteja 200 000–300 000 paria (Koskimies 2019). Kanta puoliintui 1980–1990-luvuilla mutta kaksinkertaistui 2000–2010-luvuilla, joten se on nyt samalla yleistasolla kuin 40 vuotta sitten (Koskimies 2019).

Kuusitiainen pesi yhdellä reviiirillä eteläisen alueen rantametsässä. Laji on levittäytynyt vain Etelä-Suomeen ja suosii reheväkasvuisia, iäkkäitä kuusivaltaisia metsiä ja tervaleppäkorpia jokilaaksoissa, rannoilla, pellonreunoissa, puistoissa ja lähiömetsiköissä. Maamme pesimäkanta on 40 000–70 000 paria. Se on kasvanut viidenneksen 1980-luvulta (Koskimies 2019).

Lehtokurppa pakeni laskijaa yhdeltä paikalta eteläisen alueen rantametsässä. Lehtokurppa on alueen lehtimetsälajeista vähiten vaateliias ja tulee toimeen kaikenlaisissa kosteapohjaisissa lehti- ja seka- sekä kuusivaltaisissakin metsissä. Lehtokurpan luotettava kartoitus edellyttäisi iltahämärässä tehtäviä kuunteluretkiä pitkin kesää; todennäköisesti selvitysalueilla pesi muutama naaras. Lehtokurpalla ei ole pysyvää parisidettä, vaan koiras yrittää houkutella soidinlennollaan isolle reviiirilleen useampia naaraita pesimään, mutta se ei auta niitä haudonnassa eikä poikasten hoidossa. Lehtokurpan kannaksi on arvioitu 150 000–200 000 paria, mikä on 50 % enemmän kuin 1980-luvulla (Koskimies 2019).

Pikkutikka löytyi kahdelta reviiiriltä eteläisen selvitysalueen rantalehdoista. Laji tarvitsee kuolleita ja pitkälle lahonneita lehtipuita sekä ruokailu- että pesäpaikoiksi. Se suosii rantalepikoita sekä muita rantojen, pellon-, suon- ja kylänlaiteiden ja puronvarsien keski-ikäisiä ja vanhempia lehtimetsiköitä. Pikkutikka pesii koko maassa. Suomen kokonaiskannaksi on arvioitu 4 000–8 000 paria, ja se on taantunut viidenneksen 1980-luvulta (Koskimies 2019).

Mustapääkerttuja lauloi kolme koirasta eteläisen ja yksi keskisen alueen rantalehdoissa. Mustapääkerttu on vaateliias lehtimetsien pesimälaji. Se elää useimmiten rantojen, purolaaksojen, kosteikon- ja pellonreunojen vehmaissa ja korkeapuisissa lehtimetsissä, joissa on tuuheita pensaikkoja, saniaispehkoja ja muita rehottavia aluskasvustoja. Mustapääkerttu pesii Etelä- ja Länsi-Suomessa, ja sen pesimäkanta on arvioitu 70 000–100 000 pariiksi (Koskimies 2019). Kanta on kolminkertaistunut 1980-luvulta. Luultavasti laji on hyötynyt muiden eteläisten lajien tavoin niin ilmaston lämpenemisestä kuin avohakkuista, mikä on johtanut siihen, että lehtimetsälinnuille sopivia lehtipuustoisia ja -pensaikkaisia metsänreunoja on aiempaa enemmän.

Sirittäjä lauloi kaksi koirasta eteläisen alueen rantalehdoissa. Sirittäjä pesii melko yleisenä Etelä- ja Keski-Suomessa lehti- ja sekametsissä. Laji suosii valoisa koivikoita sekä vähintään keski-ikäisiä lehti- ja sekametsiä, joissa on harvahko tai aukkoinen pensaskerros. Sirittäjän nykykanta Suomessa on 100 000–200 000 paria, mikä on 60 % vähemmän kuin 1980-luvulla (Koskimies 2019). Koska täkäläiset pesimäolot eivät ole olennaisesti muuttuneet viime vuosikymmeninä, kannan pieneneminen johtunee talvehtimisolojen huonontumisesta.

Satakieli lauloi kahdeksalla reviiirillä eteläisen selvitysalueen rantapensaikoissa ja lehdonreunoissa, mutta keskisellä selvitysalueella sitä ei tavattu lainkaan. Satakieli pesii Etelä-Suomessa pellonreunojen, tienlaitojen ja kosteikkojen ryteikköisissä pensaikoissa.

Satakielen pesimäkanta on arvioitu 15 000–25 000 pariiksi, ja se on samalla yleistasolla kuin 1980-luvulla (Koskimies 2019).

Viitakerttunen lauloi neljällä reviiirillä eteläisen alueen rantojen tuntumassa reheväkasvuisilla niityillä. Laji pesii 1930-luvun kaakkoisena uudistulokkaana Suomen eteläpuoliskossa hylätyillä pelloilla ja kuivilla niityillä, pellonreunoissa, rannoilla ja villiintyneissä puutarhoissa, joissa kasvaa reheviä vadelma-, maitohorsma- ja nokkoskasvustoja ja pensaita siellä täällä. Nykykannaksi on arvioitu 40 000–70 000 paria, nelinkertaisesti 1980-lukuun verrattuna (Koskimies 2019).

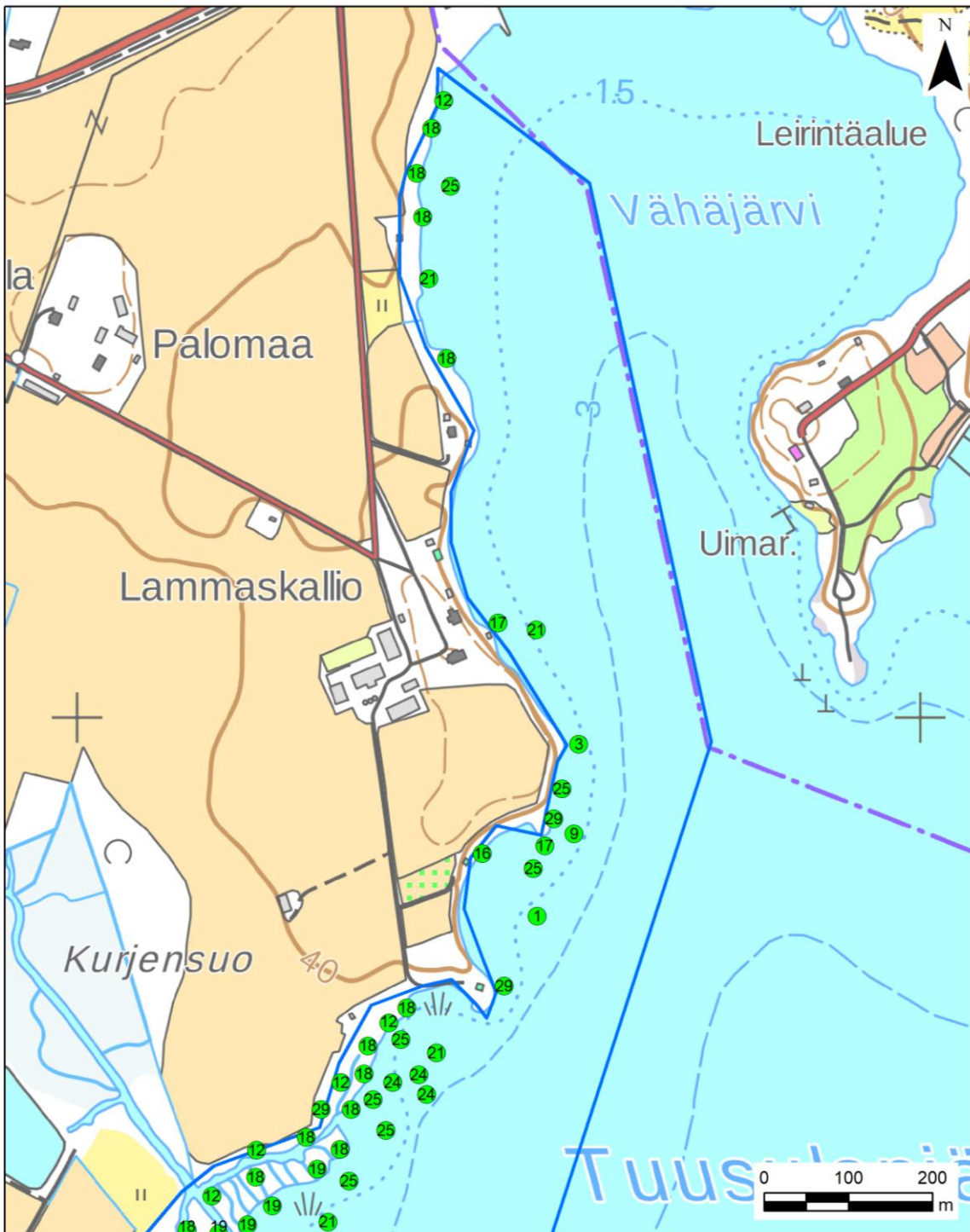
Luhtakerttunen lauloi kahdella reviiirillä eteläisellä selvitysalueella samanlaisilla rehottavilla niityillä kuin viitakerttusetkin. Laji levittäytyi etelästä Etelä-Suomeen 1930-luvulla, ja nyt pesiviä pareja on 8 000–15 000 paria eli kaksinkertaisesti 1980-lukuun verrattuna (Koskimies 2019).

Meriharakka pesi keskisellä selvitysalueella Kurjensuon itäpuolen pienellä rantakalliolla. Meriharakoista ylivoimainen enemmistö (3 000–5 000 paria) pesii merenrannikoilla ja saaristossa kallio- ja somerikkoluodoilla sekä liete- ja niittyrannoilla, mutta 1970-luvulta alkaen sisämaahan on levittäytynyt tätä nykyä 150–200 parin kanta (Koskimies 2019). Sisämaan meriharakat keskittyvät tehdasalueille, jätealaille, puutavarakentille sekä taajamiin. Koko maan kanta on kasvanut 60 % 1980-luvulta.

Rytikerttusia lauloi keskisen selvitysalueen vankoissa ruovikoissa kuusi koirasta. Lajille tyypillisesti koiraat asettuvat usein lähelle toisiaan. Laji on lounainen uudistulokas 1900-luvun alusta ja levittäytyi sisämaahan 1950-luvulta lähtien. Nykyisestä 25 000–35 000 parin kokonaiskannasta eteläisimmän Suomen sisämaassa, laajoissa ja vankoissa järviruovikoissa pesii 1 000–2 000 paria (Koskimies 2019). Koko maan pesimäkanta on kolmasosan suurempi kuin 1980-luvulla.

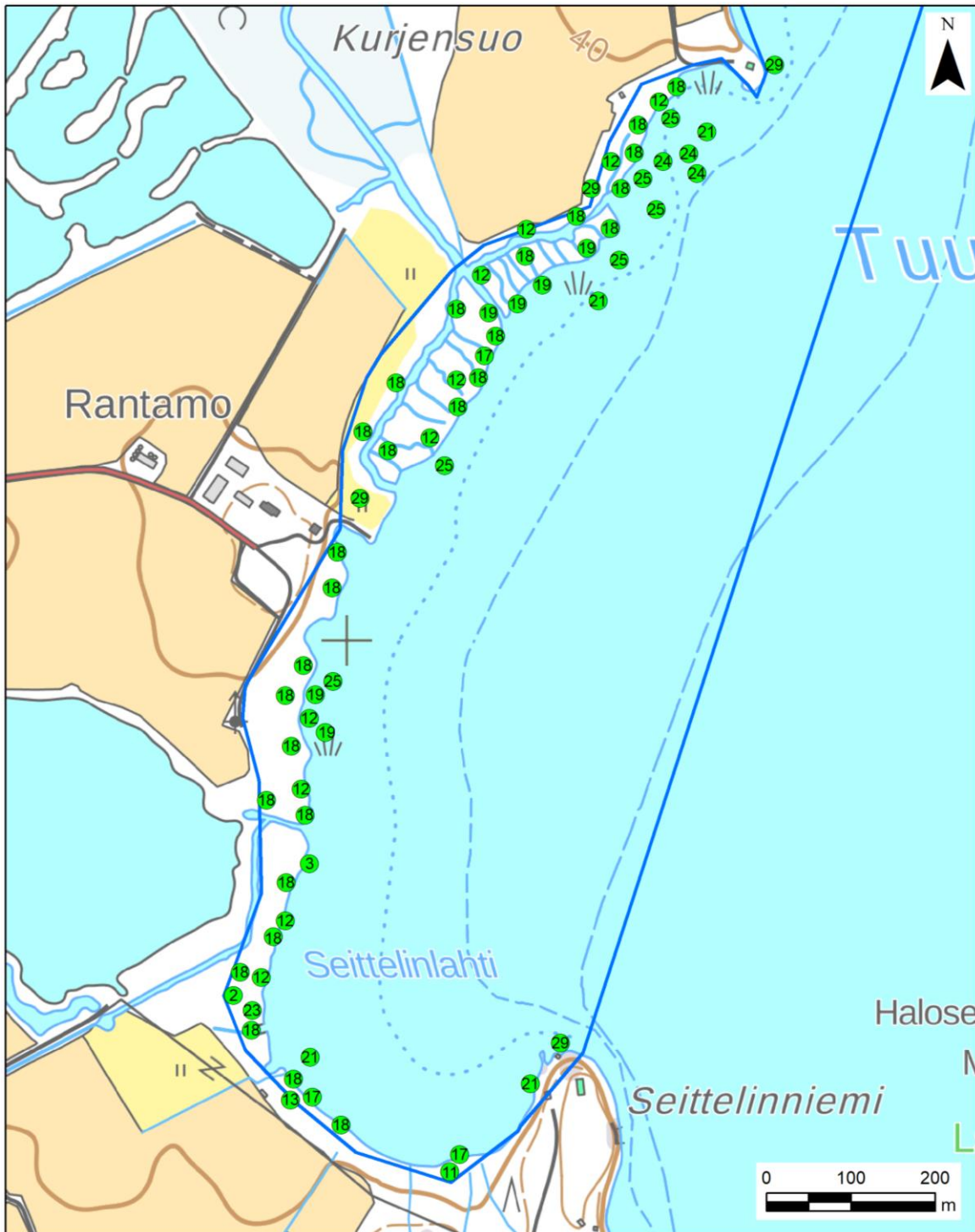
Taulukko 1. Erityisesti huomioitavien pesimälintulajien reviirimäärät Tuusulanjärven lintuvesi - Natura-alueen eteläisellä ja keskisellä osa-alueella vuonna 2021 (vrt. kuvat 2–5). Valtakunnallisesti uhanalaiset ja silmälläpidettävät lajit sekä EU:n lintudirektiivin liitteen I lajit on **lihavoitu** ja Suomen vastuulajit **kursivoitu**. EN = erittäin uhanalainen, VU = vaarantunut, NT = silmälläpidettävä, D1 = direktiivilaji, v = vastuulaji. Vailla merkintää olevat ovat elinympäristövalinnassaan vaateliaita ja Etelä-Suomessa vähälukuisia lajeja tai sellaisia lajeja, jotka on luokiteltu uhanalaiseksi tai silmälläpidettäväksi 2000-luvun aiemmissa luokituksissa.

Laji	Lajikoodi	Suojeluperuste	Reviirejä		
			Eteläinen alue	Keskinen alue	Yhteensä
Haapana	1	VU	0	1	1
Harakka	2	NT	1	1	2
Kalatiira	3	D1	0	2	2
Kurki	4	D1	1	0	1
Kuusitiainen	5		1	0	1
Laulujoutsen	6	D1	1	0	1
Lehtokurppa	7		1	0	1
Luhtakerttunen	8		2	0	2
Meriharakka	9		0	1	1
Metsäviklo	10		1	0	1
Mustapääkerttu	11		3	1	4
Pajusirkku	12	VU	16	11	27
Pensaskerttu	13	NT	6	1	7
Pikkusieppo	14	D1	1	0	1
Pikkutikka	15		2	0	2
Punavarpuen	16	NT	1	1	2
<i>Rantasipi</i>	17	v	1	5	6
Ruokokerttunen	18	NT	37	31	68
Rytikerttunen	19		0	6	6
Satakieli	20		8	0	8
Silkkiuikku	21	VU	0	6	6
Sirittäjä	22		2	0	2
Taivaanvuohi	23	NT	4	1	5
<i>Tavi</i>	24	v	1	3	4
<i>Telkkä</i>	25	v	3	9	12
Tiltalti	26		6	0	6
Viherpeippo	27	EN	4	0	4
Viitakerttunen	28		4	0	4
Västäräkki	29	NT	8	5	13
Yhteensä reviirejä:			115	85	200
Yhteensä lajeja:			24	16	29



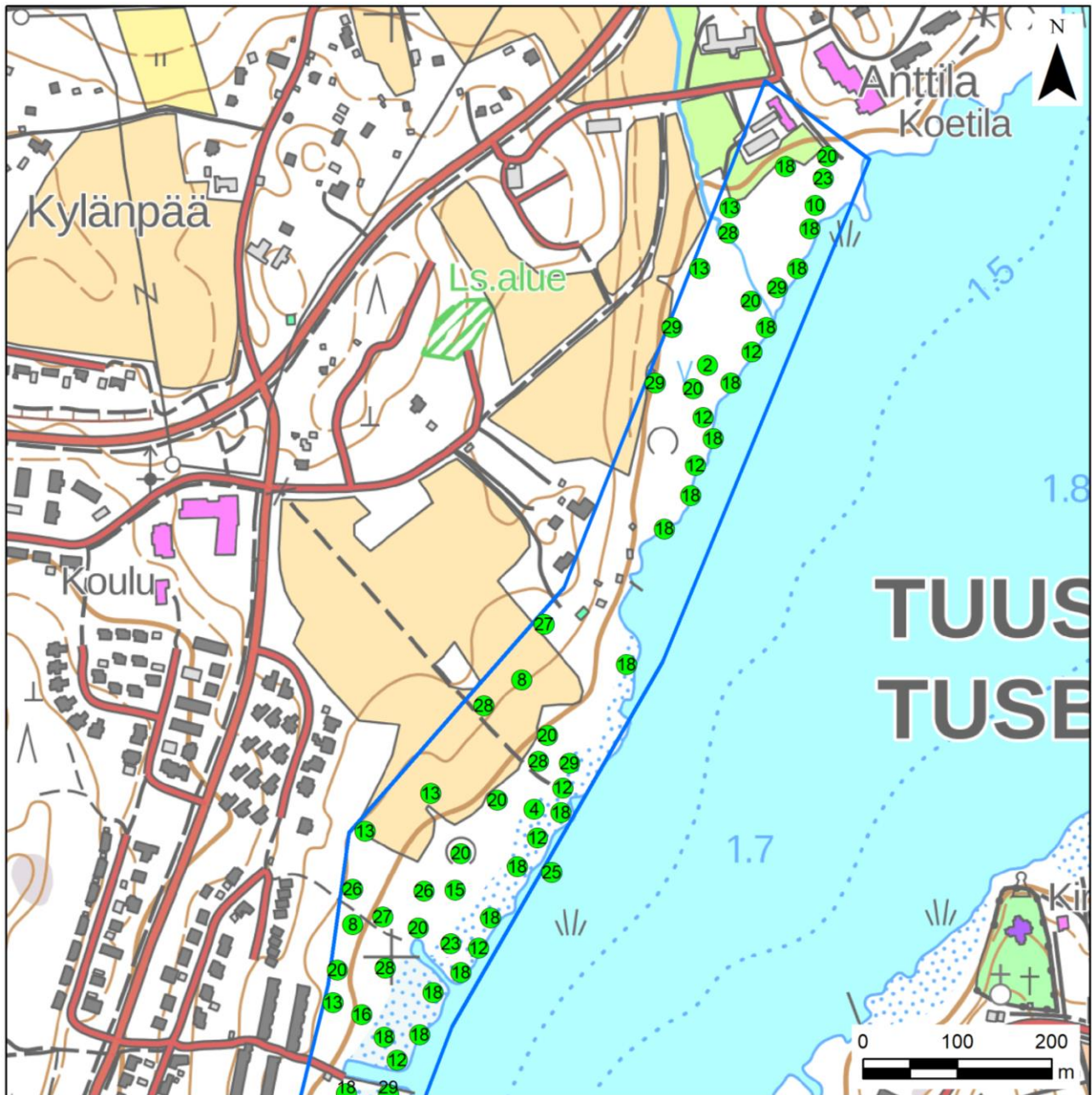
1 Haapana	7 Lehtokurppa	13 Pensaskerttu	19 Rytikerttunen	25 Telkkä
2 Harakka	8 Luhtakerttunen	14 Pikkusieppo	20 Satakieli	26 Tiltalti
3 Kalatiira	9 Meriharakka	15 Pikkutikka	21 Silkkiuikku	27 Viherpeippo
4 Kurki	10 Metsäviklo	16 Punavarpunen	22 Sirittäjä	28 Viitakerttunen
5 Kuusitiainen	11 Mustapääkerttu	17 Rantasipi	23 Taivaanvuohi	29 Västäräkki
6 Laulujuoutsen	12 Pajusirkku	18 Ruokokerttunen	24 Tavi	

Kuva 2. Kesken osa-alueen pohjoisosassa pesimäkaudella 2021 havaitut erityisesti huomioitavien lajien reviirit.



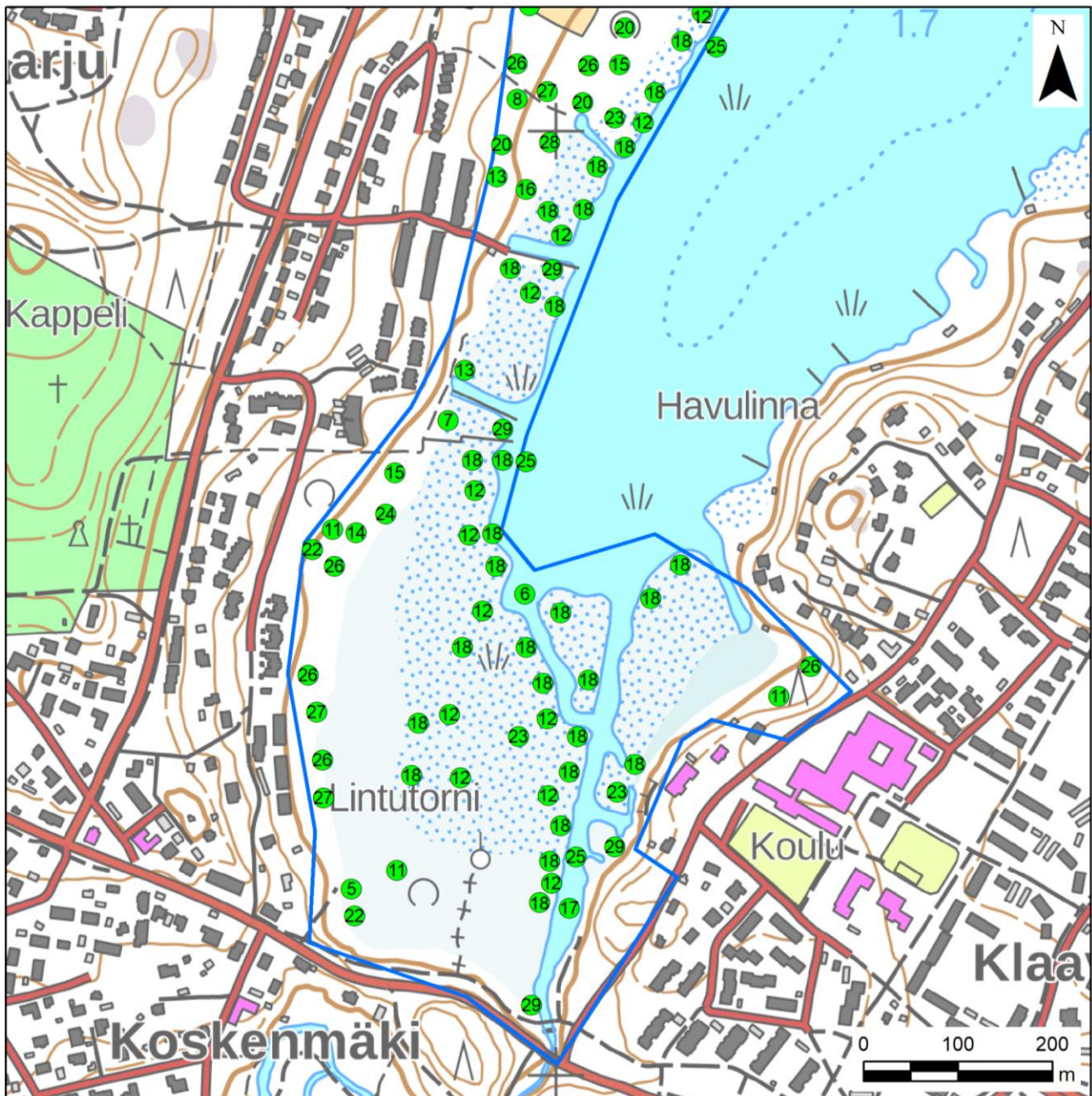
- | | | | | |
|----------------|-------------------|-------------------|------------------|-------------------|
| 1 Haapana | 7 Lehtokurppa | 13 Pensaskerttu | 19 Rytikerttunen | 25 Telkkä |
| 2 Harakka | 8 Luhtakerttunen | 14 Pikkusieppo | 20 Satakieli | 26 Tiltalti |
| 3 Kalatiira | 9 Meriharakka | 15 Pikkutikka | 21 Silkkiiukku | 27 Viherpeippo |
| 4 Kurki | 10 Metsäviklo | 16 Punavarpunen | 22 Sirittäjä | 28 Viitakerttunen |
| 5 Kuusitiainen | 11 Mustapääkerttu | 17 Rantasipi | 23 Taivaanvuohi | 29 Västäräkki |
| 6 Laulujoutsen | 12 Pajusirkku | 18 Ruokokerttunen | 24 Tavi | |

Kuva 3. Keskeisen osa-alueen eteläosassa pesimäkaudella 2021 havaitut erityisesti huomioitavien lajien reviirit.



1 Haapana	7 Lehtokurppa	13 Pensaskerttu	19 Rytikerttunen	25 Telkkä
2 Harakka	8 Luhtakerttunen	14 pikkusieppo	20 Satakieli	26 Tiltalti
3 Kalatiira	9 Meriharakka	15 Pikkutikka	21 Silkkiuikku	27 Viherpeippo
4 Kurki	10 Metsäviklo	16 Punavarpunen	22 Sirittäjä	28 Viitakerttunen
5 Kuusitiainen	11 Mustapääkerttu	17 Rantasipi	23 Taivaanvuohi	29 Västäräkki
6 Lauujoutsen	12 Pajusirkku	18 Ruokokerttunen	24 Tavi	

Kuva 4. Eteläisemmän osa-alueen pohjoisosassa pesimäkaudella 2021 havaitut erityisesti huomioitavien lajien reviirit.



- | | | | | |
|----------------|-------------------|-------------------|------------------|-------------------|
| 1 Haapana | 7 Lehtokurppa | 13 Pensaskerttu | 19 Rytikerttunen | 25 Telkkä |
| 2 Harakka | 8 Luhtakerttunen | 14 Pikkusieppo | 20 Satakieli | 26 Tiltalti |
| 3 Kalatiira | 9 Meriharakka | 15 Pikkutikka | 21 Silkkiuikku | 27 Viherpeippo |
| 4 Kurki | 10 Metsäviklo | 16 Punavarpunen | 22 Sirittäjä | 28 Viitakerttunen |
| 5 Kuusitiainen | 11 Mustapääkerttu | 17 Rantasipi | 23 Taivaanvuohi | 29 Västäräkki |
| 6 Lauujoutsen | 12 Pajusirkku | 18 Ruokokerttunen | 24 Tavi | |

Kuva 5. Eteläisemmän osa-alueen eteläosassa pesimäkaudella 2021 havaitut erityisesti huomioitavien lajien reviirit.

3. Linnuston suojeluarvo

Tuusulanjärven kahdella selvitysalueella tavattiin pesimäkaudella 2021 yhteensä 29 erityisesti huomioitavaa lintulajia sekä suuri joukko yleisempiä ja runsaslukuisempia lajeja. Valtakunnallisesti uhanalaisia lajeja on neljä ja silmälläpidettäviä kuusi, EU:n lintudirektiivin liitteen I lajeja neljä ja Suomen vastuulajeja EU:ssa kolme. Näihin suojeluarvoluokituksiin kuuluvien lajien reviierejä on yhteensä peräti 162, mikä on erittäin korkea lukumäärä alueen pienehkö koko huomioon ottaen. Linnuston pesimätiheys onkin etenkin eteläisellä selvitysalueella niin ruovikoissa ja luhdilla kuin rantalehdoissakin poikkeuksellisen korkea.

Tuusulanjärven lintuvesi -Natura 2000 -alueen eteläinen ja keskinen alue ovat nykyisellään erittäin merkittäviä lintujen pesimäalueita seudullisesti ja huomattavia valtakunnallisestikin. Näillä alueilla on tärkeää edesauttaa lintujen pesintöjen onnistumista aiemmin laaditun kunnostus- ja hoitosuunnitelman mukaisesti (Lammi & Vauhkonen 2016) mm. pyydystämällä minkkejä ja supikoiria, ja poistamalla rantaluhdilta ja -niityiltä varislintujen tähytyspaikoiksi sopivia puita. Pesimälinnuston suojeluarvon säilyminen edellyttää siis aktiivisia suojelutoimia, joilla esimerkiksi hidastetaan rantaluhtien ja -niittyjen liiallista umpeenkasvua sekä turvataan lintujen pesimärauhaa jättämällä rannoille puskurivyöhykkeeksi suojapuustoa ja pensaikkoa ja ohjailemalla alueen virkistyskäyttöä.



Kuva 6. Eteläisen osa-alueen eteläosan luhtaa lintutornista kuvattuna (1.5.2021).



Kuva 7. Keskisen osa-alueen rantaa (1.5.2021).

4. Kirjallisuus

- Ellermaa, M. 2011: Maakunnallisesti tärkeät lintualueet ja niiden tunnistaminen Uudellamaalla. *Tringa* 37/38:140-174. [<http://www.birdlife.fi/maali/index.html>]
- Ellermaa, M. & Jukarainen, A. 2010: Maakunnallisesti arvokkaat lintualueet Uudellamaalla. – Raportti Uudenmaan liitolle. [viitattu versio 22.12.2010]
- Furness, R. W. & Greenwood, J. J. D. 1993: *Birds as Monitors of Environmental Change*. – Chapman & Hall, Lontoo. 356 s.
- Hyvärinen, E., Juslén, A., Kemppainen, E., Uddström, A. & Liukko, U.-M. 2019: Suomen lajien uhanalaisuus – Punainen kirja 2019. – Ympäristöministeriö & Suomen ympäristökeskus.
- Koskimies, P. 1994: Linnuston seuranta ympäristöhallinnon hankkeissa: ohjeet alueelliseen seurantaan. – Vesi- ja ympäristöhallinnon julkaisuja, sarja B, nro 18:1–81.
- Koskimies, P. 2009: Kuinka luotettavia lintulaskennat ovat? – Pesimälajien havaittavuudesta lintuvesillä ja -soilla. – *Ornis Karelica* 33: 36–43.
- Koskimies, P. 2011: Metsälintujen havaittavuudesta pesimälinnuston laskennoissa. – *Ornis Karelica* 35: 32–41.
- Koskimies, P. 2013: Lintujen havaittavuus ja pesimälinnuston laskentojen luotettavuus tuntureilla. – *Ornis Karelica* 37: 69–80.
- Koskimies, P. 2017: Viljelymaiden ja asutusalueiden lajien havaittavuus pesimäaikaisissa laskennoissa. – *Ornis Karelica* 39: 20–27.
- Koskimies, P. 2018: Lintulajien havaittavuus pesimäaikaisissa kartoituksissa – Kosteikkolajit. – *Linnut-vuosikirja 2017*: 170–176.
- Koskimies, P. 2019: Suomen linnut. Suuri lintukirja. – *Readme.fi*. 464 s.
- Koskimies, P. 2021: Lintulajien havaittavuus pesimäaikaisissa laskennoissa – metsälajit. – *Linnut-vuosikirja 2020*: 168–175.
- Koskimies, P. & Väisänen, R. A. 1988: *Linnuston seurannan havainnointiohjeet*. 2. painos. – Luonnontieteellinen keskusmuseo, Helsingin yliopisto. 144 s.
- Koskimies, P. & Väisänen, R. A. 1991: *Monitoring Bird Populations. A Manual of Methods Applied in Finland*. – Zoological Museum, Finnish Museum of Natural History, University of Helsinki, Helsinki. 144 s.
- Lammi, E. & Vauhkonen, M. 2016: Tuusulanjärven eteläpään toimenpidesuunnitelma. – Ympäristösuunnittelu Enviro Oy. 14.11.2016.
- Lehikoinen, A., Jukarainen, A., Mikkola-Roos, M., Below, A., Lehtiniemi, T., Pessa, J., Rajasärkkä, A., Rintala, J., Rusanen, P., Sirkiä, P., Tiainen, J. & Valkama, J. 2019: *Linnut*. – Teoksessa: Hyvärinen, E., Juslén, A., Kemppainen, E., Uddström, A. & Liukko, U.-M. (toim.) 2019. Suomen lajien uhanalaisuus – Punainen kirja 2019. Ympäristöministeriö & Suomen ympäristökeskus. Helsinki. S. 263–312.
- Leivo, M., Asanti, T., Koskimies, P., Lammi, E., Lampolahti, J., Mikkola-Roos, M. & Virolainen, E. 2002: Suomen tärkeät lintualueet FINIBA. – *BirdLife Suomen julkaisuja (No 4)*. BirdLife Suomi ry. ja Suomen ympäristökeskus, Helsinki.

- Luonnonsuojeluasetus 1997/2005/2013/2021: 14.2.1997 annettu luonnonsuojeluasetus (160/1997), 17.11.2005 annettu muutos (913/2005), 1.7.2013 alkaen voimassa oleva muutos (471/2013) ja 28.6.2021 alkaen voimassa oleva muutos (521/2021) [<http://www.finlex.fi/fi/laki/alkup/1997/19970160>; <http://www.finlex.fi/fi/laki/alkup/2005/20050913>; <http://www.finlex.fi/fi/laki/alkup/2013/20130471>; <https://finlex.fi/fi/laki/alkup/2021/20210521>].
- Luonnonsuojelulaki 1996: 20.12.2006 annettu luonnonsuojelulaki (1096/1996) [<http://www.finlex.fi/fi/laki/alkup/1996/19961096>] ja luonnonsuojelulain perustelut (HE 79/1996) [<http://www.finlex.fi/fi/esitykset/he/1996/19960079>].
- Rassi, P., Hyvärinen, E., Juslén, A. & Mannerkoski, I. (toim.) 2010: Suomen lajien uhanalaisuus – Punainen kirja 2010. – Ympäristöministeriö & Suomen ympäristökeskus, Helsinki.
- Solonen, T., Lehikoinen, A. & Lammi, E. (toim.) 2010. Uudenmaan linnusto – Helsingin Seudun Lintutieteellinen Yhdistys Tringa, Helsinki.
- Suomen ympäristökeskus 2021: Lajien alueellinen uhanalaisuus 2020. – https://www.ymparisto.fi/fi-luonto/lajit/uhanalaiset_lajit/Suomen_lajien_Punainen_lista_2019/Alueellinen_uhanalaisuusarviointi_2020, viitattu 30.10.2021.
- Tiainen, J., Mikkola-Roos, M., Below, A., Jukarainen, A., Lehikoinen, A., Lehtiniemi, T., Pessa, J., Rajasärkkä, J., Rintala, J., Sirkiä, P. & Valkama, J. 2016: Suomen lintujen uhanalaisuus 2015. – Ympäristöministeriö & Suomen ympäristökeskus, Helsinki.
- Valkama, J., Vepsäläinen, V. & Lehikoinen, A. 2011: Suomen III Lintuatlas. – Luonnontieteellinen keskusmuseo ja ympäristöministeriö. – <http://atlas3.lintuatlas.fi>
- Väisänen, R. A., Lammi, E. & Koskimies, P. 1998: Muuttuva pesimälinnusto. – Otava, Helsinki. 564 s.
- Wikipedia 2021: Luettelo Suomen kansainvälisistä vastuulajeista. https://fi.wikipedia.org/wiki/Luettelo_Suomen_kansainv%C3%A4l%C3%A4_vastuulajeista (viitattu 28.10.2021).
- Ympäristöhallinto 2021: Tiedot suojeluohjelma-alueista, Natura-alueista, yksityismaiden ja valtion maiden luonnonsuojelualueista, arvokkaista kallioalueista, tuuli- ja rantakerrostumista sekä pohjavesialueista SYKE:n Avoin tieto -tietopalvelussa. – Sähköinen ladattava paikkatietoaineisto. [http://www.syke.fi/fi-FI/Avoin_tieto/Paikkatietoaineistot; tiedot haettu 4.3.2021]
- Ympäristöministeriö 2017: Tuusulanjärven lintuvesi. – [https://www.ymparisto.fi/fi-FI/Luonto/Suojelualueet/Natura_2000_alueet/Tuusulanjarven_lintuvesi\(5809\)](https://www.ymparisto.fi/fi-FI/Luonto/Suojelualueet/Natura_2000_alueet/Tuusulanjarven_lintuvesi(5809)) (viitattu 28.10.2021).
- Ympäristöministeriö 2021: EU:n luonto- ja lintudirektiivit. – Ympäristöministeriö. <https://ym.fi/eu-n-luonto-ja-lintudirektiivit> (viitattu 28.10.2021).

Liite 1. Menetelmäkuvaus

Linnustonselvityksen tavoitteena oli kartoittaa selvitysalueen pesimälinnustoa ja erityisesti korkeimman suojeluarvon lajiston esiintymistä. Erityisesti huomioitavina lajeina selvitettiin seuraaviin ryhmiin kuuluvia lajeja:

- valtakunnallisesti ja alueellisesti uhanalaiset ja silmälläpidettävät lajit (Lehikoinen ym. 2019, Suomen ympäristökeskus 2021)
- EU:n lintudirektiivin (1979) liitteessä I mainitut lajit (Ympäristöministeriö 2021)
- Suomen kansainväliset vastuulajit (Wikipedia 2021)
- muut alueellisesti suojelun arvoiset, koko Etelä-Suomessa harvalukuiset tai elinympäristöjensä erityistä suojeluarvoa ilmentävät vaateliaat lajit (Väisänen ym. 1998, Valkama ym. 2011, Koskimies 2019).

Selvityksen perusmenetelmänä oli valtakunnallisen linnuston seurannan käyttöön kehitetty kartoitusmenetelmä, joka on selostettu yksityiskohtaisesti teoksissa *Linnuston seurannan havainnointiohjeet*, 2. p. (Koskimies & Väisänen 1988), *Monitoring Bird Populations: A Manual of Methods applied in Finland* (Koskimies & Väisänen 1991) ja *Linnuston seuranta ympäristöhallinnon hankkeissa* (Koskimies 1994).

Melko suppean ja osaksi avoimen ympäristön lintukartoitus onnistui luotettavasti kolmella käyntikerralla. Käynnit ajoitettiin suotuisissa sääoloissa aamuun ja aamupäivään, jolloin linnut laulavat ja liikkuvat pesäpaikoillaan ja reviiireillään aktiivisimmin ja ovat todennäköisimmin huomattavissa. Käyntien ajankohdat ajoittuivat niin varhain kuin myöhäänkin pesivien lajien laulu- ja soidinkauteen. Lintujen havaintopaikat ja käyttäytyminen (laulava, varoiteleva, ruokaileva, pesälöytö jne.) merkittiin kartalle.

Eteläinen alue kuljettiin rantavyöhykkeellä ja -lehdossa edestakaisin rauhallista kävelyvauhtia, ja vähän väliä pysähdyttiin kuulostelevaan lintujen ääniä. Keskinen selvitysalue käytiin läpi soutamalla rantaviivan tuntumassa ja kiikaroimalla ja kuuntelemalla lintuja koko ajan. Erillisiä yölaulajien kuuntelukäyntejä ei tehty, mutta todennäköisesti niidenkin reviiireistä havaittiin suuri osa, sillä varsinkin keväällä ja alkukesällä yöaktiiviset lajit ääntelevät myös aamuisin (Koskimies 2019). Kokonaisuutena selvityksen tuloksia voidaan pitää luotettavina ja pesimälinnuston seurannan ja alueen hoitotoimien suunnittelun tarkoituksiin käyttökelpoisina.

Maastotyössä sekä havaintojen tulkinnassa reviiireiksi otettiin lajikohtaisesti huomioon kunkin lajin havaittavuuteen ja laskentojen luotettavuuteen liittyviä näkökohtia Koskimiehen (2009, 2011, 2013, 2017, 2018, 2021) mukaan. Reviiiriksi tulkittiin yhtenäkin kertana havaittu yksilö, jos kyse oli laulavasta, varoitelevasta, poikasille ruokaa keräävästä, pesää rakentaneesta tai muuten pesintään viittaavasti käyttäytyneestä linnusta.

Selvitysalueiden maastokäyntien ajankohta ja säätila (pilvisuus, tuuli ja lämpötila):

Eteläinen alue

1.5.2021 klo 6.00–9.45: 0–3/10, luoteistuulta 0–1 m/s, -1 -> +6 °C

14.5.2021 klo 8.35–11.55: 5–8/10, tyyntä, +16 °C

1.6.2021 klo 6.00–11.00: 0/10, koillistuulta 0–1 m/s, +8 -> +15 °C

Keskinen alue

1.5.2021 klo 10.10–12.00: 7–10/10, luoteistuulta 2–5 m/s, +8 °C

14.5.2021 klo 6.15–8.10: 3–8/10, itätuulta 0–1 m/s, +9 -> +13 °C

7.6.2021 klo 6.45–9.15: 0/10, länsituulta 0–1 m/s, +17 -> +24 °C.



Faunatica

Tuntosarvet aitoon luontoon

Kutojantie 11

02630 Espoo

<http://www.faunatica.fi/>