



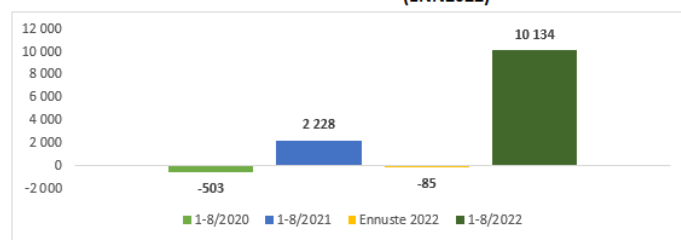
**Elokuun kuukausi-  
katsaus 2022**

**TUUSULA**

**Elämisen  
taidetta**

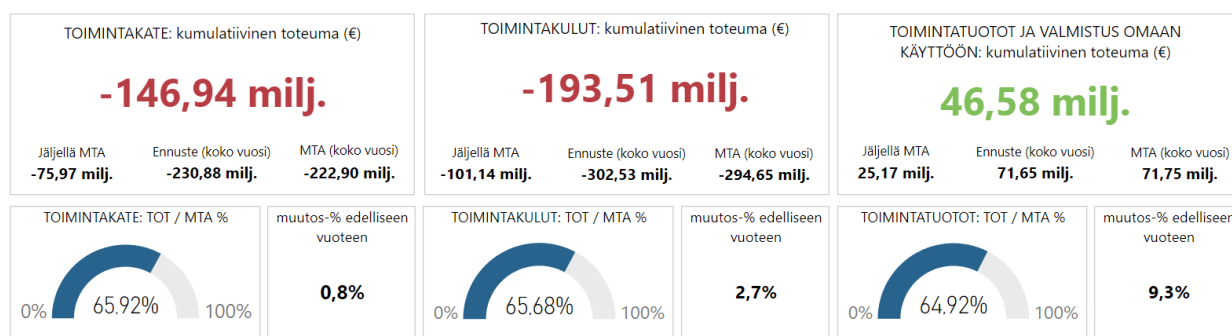
## Tilikauden tulos

**-0,08 Milj. €**  
(ENN2022)



Vuoden 2022 tulosennuste on - 0,1 milj. euroa. Kuluvaan vuoden talouden kehitykseen liittyy huomattavaa epävarmuutta. Ukrainan sodan jatkuminen, energian hinnan nousu, maailmankaupan häiriötekijät ja näistä johtuva inflaation kiihtyminen varjostavat myös kuntatalouden näkymiä. Korkean inflaation myötä nousevat kuluttajahinnat ja korkotasot hidastavat talouden kasvua ja vahdittavat talouden painumista kohti taantumaa.

Luvuissa mukana Vesihuoltoliikelaitos.



## Kunnan talouden toteutuminen tammi-elokuu 2022

Tuloslaskelma (käyttötalous) €1 000	* MTA = muutettu talousarvio				** TA = alkuperäinen talousarvio		
	Kum. 8/2022	Tot.-% / MTA*	Kum. 8/2021	Tot.-% / TP 2021	MTA 2022*	Ennuste 2022	Ennuste / MTA*
Toimintatuotot	42 626	66,5%	38 819	56,1%	64 098	63 998	99,8 %
Myyntituotot	12 650	65,4%	11 805	62,5%	19 330	19 580	101,3 %
Maksutuotot	3 693	39,5%	3 009	31,5%	9 356	9 706	103,7 %
Tuet ja avustukset	2 884	384,1%	2 339	98,9%	751	751	100,0 %
Muut toimintatuotot	23 399	67,5%	21 666	56,5%	34 661	33 961	98,0 %
Valmistus omaan käyttöön	117	116,5%	67	12,4%	100	100	100,0 %
Toimintakulut	-190 875	65,8%	-185 882	67,3%	-289 940	-297 815	102,7 %
Henkilöstökulut	-54 952	68,2%	-52 379	65,9%	-80 550	-80 550	100,0 %
Palvelujen ostot	-108 475	65,0%	-106 836	68,7%	-166 873	-175 447	105,1 %
Aineet, tarvikkeet ja tavarat	-6 009	64,2%	-5 640	59,9%	-9 355	-9 355	100,0 %
Avustukset	-4 985	63,6%	-5 038	66,0%	-7 840	-7 840	100,0 %
Muut toimintakulut	-16 455	65,0%	-15 988	66,7%	-25 323	-24 623	97,2 %
<b>Toimintakate</b>	<b>-148 133</b>	<b>65,6%</b>	<b>-146 996</b>	<b>71,2%</b>	<b>-225 743</b>	<b>-233 717</b>	<b>103,5 %</b>
Verotulot	146 626	70,8%	139 122	68,9%	207 220	213 220	102,9 %
Valtionosuudet	23 892	67,5%	20 870	64,4%	35 414	36 421	102,8 %
Rahoitustuotot ja -kulut	-598	2809,7%	-460	1199,6%	-21	-21	100,0 %
<b>Vuosikate</b>	<b>21 786</b>	<b>129,1%</b>	<b>12 536</b>	<b>45,1%</b>	<b>16 870</b>	<b>15 903</b>	<b>94,3 %</b>
Poistot ja arvonalentumiset	-11 613	70,9%	-10 338	60,4%	-16 370	-16 370	100,0 %
Satunnaiset tuotot ja kulut							
<b>Tilikauden tulos</b>	<b>10 173</b>	<b>2035,9%</b>	<b>2 199</b>	<b>20,5%</b>	<b>500</b>	<b>-468</b>	<b>-93,6 %</b>
Varausten ja rahastojen muutos							
<b>Tilikauden yli-/alijäämä</b>	<b>10 173</b>	<b>2035,9%</b>	<b>2 199</b>	<b>20,5%</b>	<b>500</b>	<b>-468</b>	<b>-93,6 %</b>
<b>Vesihuoltoliikelaitos</b>	<b>-39</b>	<b>-10,1 %</b>	<b>29</b>	<b>26,4 %</b>	<b>383</b>	<b>383</b>	<b>99,9 %</b>
<b>Kunta ja liikelaitos yhteensä</b>	<b>10 134</b>	<b>1147,7 %</b>	<b>2 228</b>		<b>883</b>	<b>-85</b>	<b>-9,6 %</b>

Tuloslaskelmaosassa sitovia eriä valtuustoon nähden ovat verotulot, valtionosuudet, käyttöomaisuuden myyntivoitot, korokulut ja muut rahoituskulut.

### Tulosennuste

Ennuste on heinäkuun raportoinnin mukainen. Heinäkuun ennusteeseen lisättiin toimintakuluihin 1,9 milj. euroa Keusoten palveluiden ostoihin sekä verotuloihin tehtiin 2 milj. euron lisäys. Sotepalveluiden ennusteeseen lisättiin heinäkuun raportoinnin yhteydessä arvio kunnan osuudesta HUS:n alijäämästä kattamisesta. Tuusulan kunnan sotepalveluiden talousarvioylitys on tämänhetkisen ennusteen mukaan 10,2 milj. euroa. Kunta on varautunut alkuperäisessä talousarviossa 2,7 milj. eurolla Keusoten palveluiden ylitykseen. Tämän mukaisesti ennusteeseen on tehty 7,6 milj. euron lisäys palveluiden ostoihin.

Kunnan verotuloennuste on tässä vaiheessa 213,2 milj. euroa. Kuntaliiton 19.8.2022 tulleen ennusteen mukaan kunnan verotulojen ennustetaan nousevan 216,5 milj. euroon (+ 5,3 milj. eur/enn 2022 ja + 9,3 milj. eur/TA 2022). Verotuloennustetta tarkennetaan myöhemmin syksyn aikana.

Elokuun toteuman keskeiset huomiot ja poikkeamat budjettiin nähden:

- Toimintatuotot toteutuivat + 3,9 milj. euroa ja + 9,2 % edellisvuotta parempina (sis. ulkoiset ja sisäiset)
- Käyttöomaisuuden myyntivoittoa toteutui 7,9 milj. euron edestä (6,4 milj. euroa 08/2021), mistä myyjien osakkeiden myyntivoiton osuus oli 1,0 milj. euroa. Tuusulan kunta myi asunto-osakeyhtiöiden osakkeita Tuusulan kunnan kiinteistöt Oy:lle ja Tuusulan Kansanopiston Oy:n osakeomistuksensa Keski-Uudenmaan koulutuskuntayhtymälle

- Rakennusvalvontamaksut pysyivät heinäkuun tasolla toteuman ollessa 0,8 milj. eur (tot 115,9 % TA 2022)
- Tontteja luovutettiin heinäkuun loppuun mennessä noin 9,2 milj. euron arvosta (myytyt ja vuokratut tontit yhteensä). Elokuussa myytiin 2 tonttia, 1 Lahelasta ja toinen Lepolan alueelta.
- Toimintakulut toteutuivat + 5,1 milj. euroa ja + 2,7 % edellisvuotta suurempina (sis. ulkoiset ja sisäiset), mistä henkilöstökulujen osuus 2,6 milj. euroa, palveluiden osuus 1,7 milj. euroa, aineiden ja tarvikkeiden 0,4 milj. euroa ja vuokrien 0,4 milj. euroa.

Verotulot jatkoivat myönteistä kehitystä tammi-elokuun verotilityksen ollessa 146,6 milj. euroa ja toteutuen 7,5 milj. euroa edellisvuotta parempana (+ 5,4 %). Yhteisöverojen osuus kasvoi 0,9 milj. euroa (+ 11,2 %), kunnallisverojen osuus 12,8 milj. euroa (+4,0 %) ja kiinteistöverojen osuus 2,0 milj. euroa (+ 28,6 %). Kuntaliiton elokuun ennusteen mukaan vuoden 2022 verotulot olisivat ylittämässä talousarvion mukaisen tason noin 9 milj. euroa. Kunnan verotuloennusteeseen tehdään tuloarvion muutosesitys syyskuun neljännesvuosiraportoinnin yhteydessä.

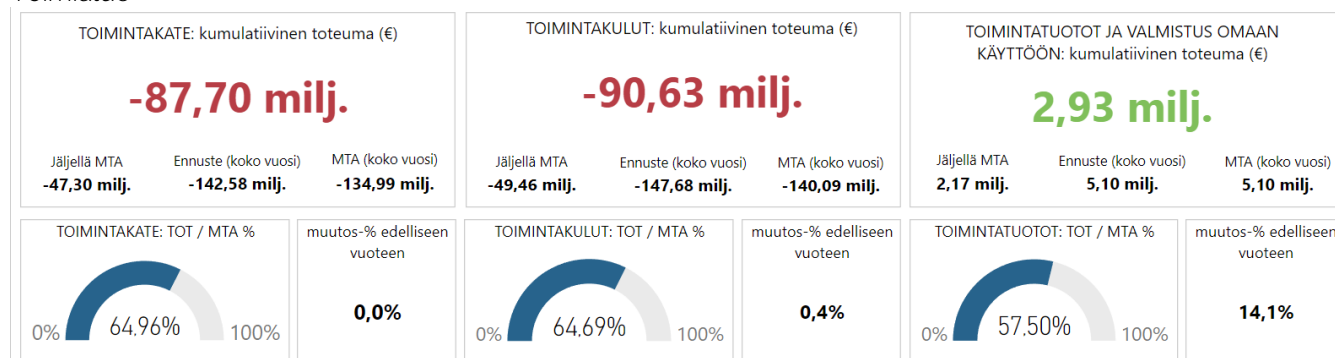
## Toiminnan ja talouden toteuma toimialueittain

Toimintakate toimialueittain €1 000	Kum. 8/2022	MKS 2022	Tot.-% MKS 2022	Kum. 8/2021	TP 2021	Ennuste 2022
1831 YLEISHALLINTO JA JOHDON TUKI	-87 697	-134 995	65,0 %	-87 659	-125 082	-142 581
1832 YHTEISET PALVELUT -TOIMIALUE	-7 066	-9 487	74,5 %	-6 499	-9 489	-9 458
1833 SOSIAALI- JA TERVEYSTOIMI PÄÄTT2018						
1834 SIVISTYS -TOIMIALUE	-59 622	-89 800	66,4 %	-57 286	-86 832	-89 824
1835 KASVU JA YMPÄRISTÖ -TOIMIALUE	-1 660	-1 662	99,9 %	513	8 018	-2 054
1837 TUOSLASKELMAOSA	7 911	10 200	77,6 %	3 936	7 037	10 200
1838 TUUSULAN VESIHUOLTOLIIKELAITOS	1 197	2 841	42,1 %	1 237	3 419	2 840
<b>Yhteensä</b>	<b>-146 936</b>	<b>-222 902</b>	<b>65,9 %</b>	<b>-145 759</b>	<b>-202 929</b>	<b>-230 877</b>

Toimialueet ovat toimintakatesitovia valtuustoon nähden.

Toimintakatteen ennuste sisältää kesäkuun puolivuositarkastuksen yhteydessä esitetyt määrärahanmuutokset. Tämän lisäksi Yleishallinnon ja johdon tuen ennuste sisältää toimintakuluihin 1,9 milj. euron lisäyksen koskien arviota kunnan osuudesta HUS:n alijäämästä.

## YLEISHALLINTO JA JOHDON TUKI Toimialue



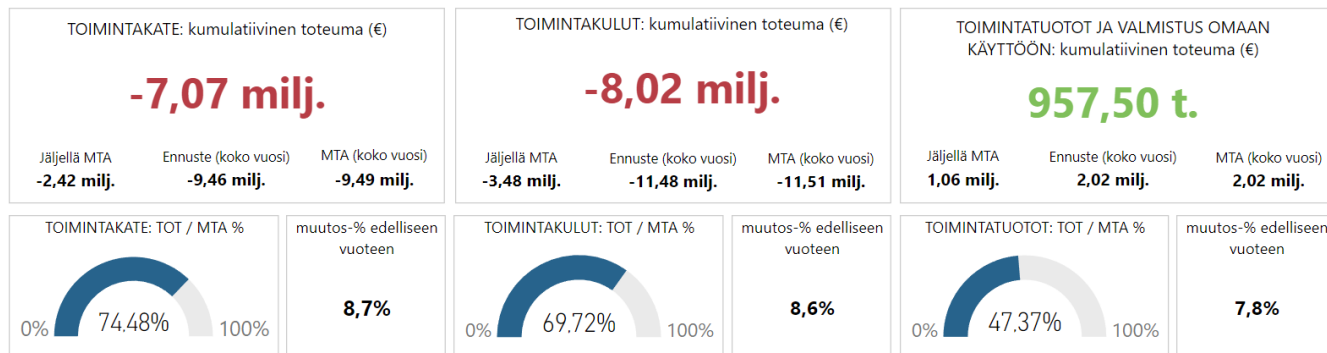
Tammi-heinäkuun ajanjaksolta talouden tasaisen toteutumisen vertailuluku on 66,7 %. Yleishallinto ja johdon-tuki alaisen toiminnan tulojen toteuma oli 57,5 % (v. 2021: 59,5 %). Määrärahojen käyttöaste oli 64,7 % (v. 2021: 69,7 %). Sitovan toimintakatteen toteuma oli 65,0 %, (v. 2021: 70,0 %).

Kunnanviraston johdon talous toteutui talousarvion mukaisesti, Budjetoidusta toimintakatteesta toteutui 65,1 %. Toimialueelle tehtiin maaliskuussa 40 000 euron määrärahan lisäys talousarvioon lahjoitettavaksi Ukrainan humanitaariseen apuun (Valt. 7.3.2022 § 29). Koronapandemian aiheuttamia lisäkuluja kirjattiin noin 75 200 eurolla kunnanvirastonjohdon palvelualueelle. Ukrainan kriisistä johtuvia lisäkuluja on kirjattu noin 51 800 euroa.

Keusote on ilmoittanut oman toiminnan ylitysenusteesta, joka on koko alueella 45,0M€, josta koronavaikutukset 20,0M€ ja korona-avustus 12,9M€. Tuusulan kunnan ylitysenuste on elokuun tiedon mukaan 10,2M€, mikä sisältää arvion kunnan osuudesta HUS:n alijäämästä. Kunta on varautunut alkuperäisessä talousarviossa 2,7 M€ Keusoten palveluiden ylitykseen. Ennusteeseen on tehty 7,6 M€ lisäys Keusoten palveluiden ostoihin, mikä pohjautuu elokuun ylitysarvioon (10,2 M€).

## YHTEISET PALVELUT

### Toimialue

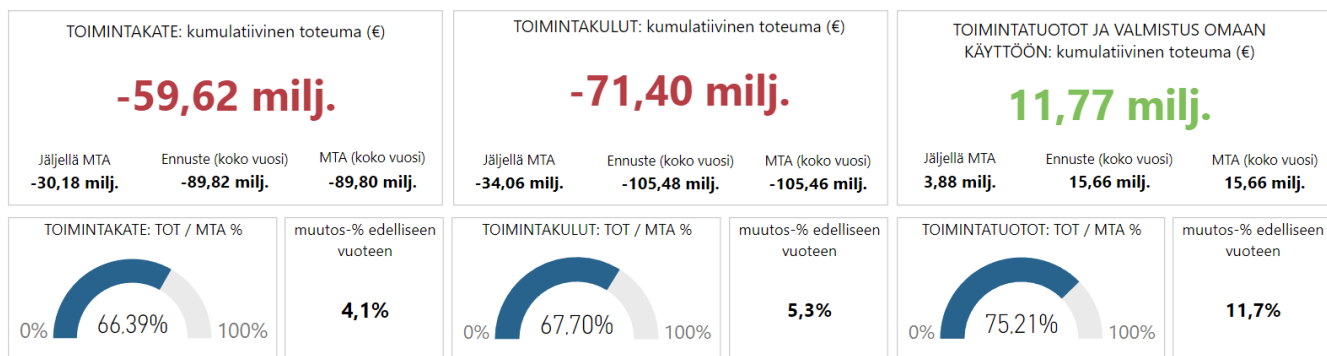


Yhteiset palvelut toimialueen toiminnan tulojen toteuma oli 47,4 % (v. 2021: 41,7 %). Määrärahojen käyttöaste oli 69,7 % (v.2021: 63,6 %). Sitovan toimintakatteen toteuma oli 74,5 %, (v. 2021: 68,25 %).

Yhteisten palveluiden talous toteutui pääosin talousarvion mukaisesti. Palveluiden ostot ylittyivät posti- ja kuljetuspalveluiden osalta. Myös vakuutusmaksu- ja Cloudian lisenssimaksut toteutuivat ennakoitua suurempina. Palkkamäärärahoissa on ylityshaka hallinnon yksikössä kahden tehtävän päällekkäisen hoitamisen takia liittyen uuden henkilön perehdyttämiseen. Tieran konesaliprojektissa käyttöönottoaiheen jälkeisiä ylläpitokulujen arvioidaan jäävän puoleen ennakoidusta, noin 40 000 €.

## SIVISTYS

### Toimialue



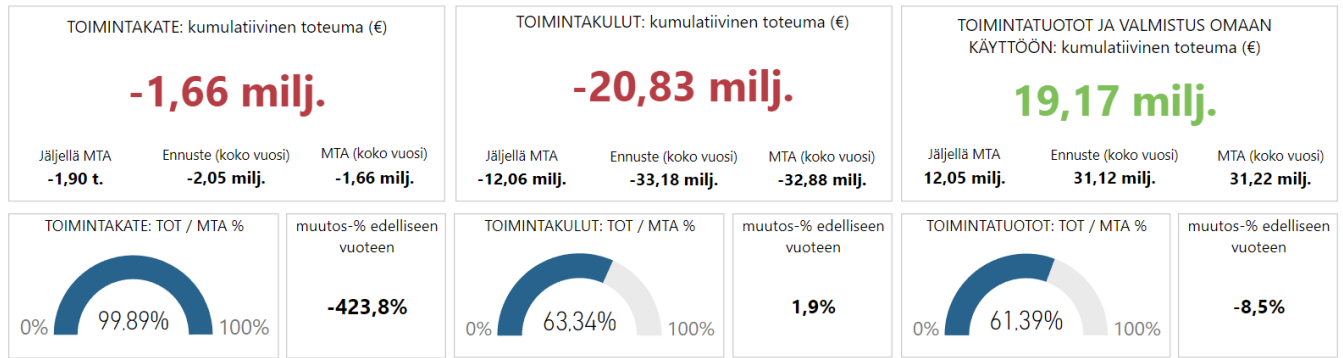
Sivistyksen alaisen toiminnan tulojen toteuma oli 75,2 % (v. 2021: 65,0 %). Määrärahojen käyttöaste oli 67,7 % (v. 2021: 65,8 %). Sitovan toimintakatteen toteuma oli 66,4 %, (v. 2021: 66,0 %).

Sivistyksen toiminnalliset ja taloudelliset tavoitteet ovat toteutuneet suunnitelman mukaisesti. Toimialueella on pystytty palaamaan koronarajoituksista kohti normaalia toimintaa.

Sivistyksen talous kehittyi tammi-elokuussa talousarvion mukaisena. Menopaineita aiheuttaa yleinen kustannustason nousu. Haasteena on yläkoulun oppilasmäärän ennakoitua suurempi kasvu ja valmistavan opetuksen kustannukset. Mahdolliset määrärahamuutokset esitetään syyskuun tilanteen mukaan seuraavassa neljännesvuosikatsauksessa.

## KASVU JA YMPÄRISTÖ

### Toimialue



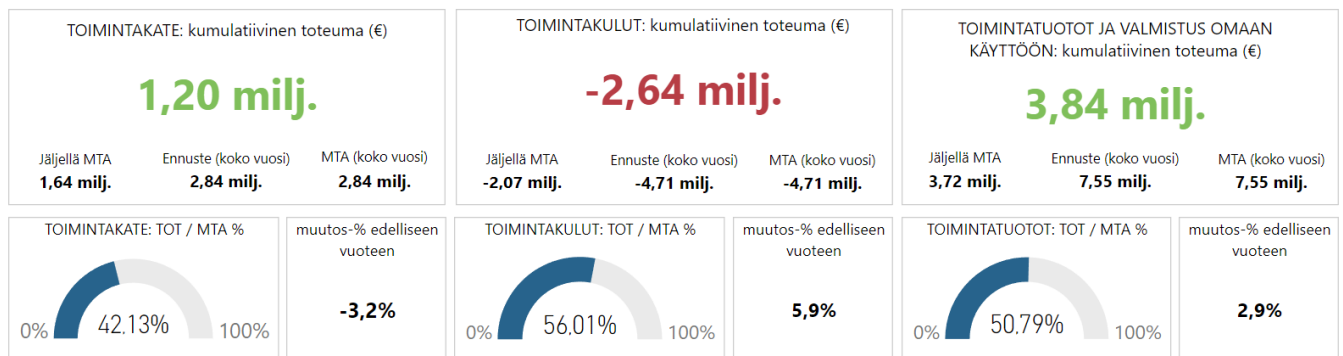
Yllä oleva taulukko ei sisällä valmistus omaan käyttöön tietoa.

Kasvun ja ympäristön toimialueen toimintatuotoista on toteutunut 61,2 % (v. 2021 52,9 %). Toimintakuluista toteutui 63,3 % (v. 2021 63,9 %). Sitovan toimintakatteen toteuma oli 99,9 % (v. 2021: 6,4 %).

Rakentamisen jatkuessa voimakkaana ennakoidaan rakennusvalvontamaksujen sekä tontinvuokratulojen ylittävän talousarvion tason. Asuntojen välitystoiminnan päätyttyä alkuvuoden aikana, tulevat asuntojen vuokratuotot sekä vastaavasti vuokramenot jäämään alle budjetoidun tason.

Luminen alkuvuosi lisäsi katujen kunnossapidon kustannuksia, joiden ennakoidaan ylittävän. HSL:n ennakkotietojen mukaan tulee Tuusulan kunnan kuluvan vuoden maksuosuus ylittymään.

### VESIHUOLTOLIIKELAITOS



Rakentamisen vilkkaus näkyy myös vesihuoltolaitoksen yleisen työmäärän lisäyksenä. Kunnallistekniikan henkilöresurssien vaje (työmaa- ja suunnitteluhenkilöstön) on heijastunut laitoksen urakoiden hoitamisen aikatauluihin.

Materiaalipula (komponenttipula) on siirtänyt jätevesipumppaamoiden saneerausurakoita vajaalla vuodella. Käyttötalouden ja investointien arvioidaan toteutuvan budjetoidun mukaisesti.

## Keski-uudenmaan sote kuntayhtymä

Keu Sote kuntayhtymä Ostot €1 000	* MTA = muutettu talousarvio			** TA = alkuperäinen talousarvio			
	Kum. 8/2022	Tot.-% MTA	Ennuste 2022	MTA 2022	Ennuste/ MTA	Alkup TA	Ennuste/ TA
18312071 Suun terveydenhuollon tietopaketti	-2 707						
18312072 Mielenterveys- ja päihdepalvelujen tietopake	-2 531						
18312073 Lasten, nuorten ja perheiden tietopaketti	-5 199						
18312074 Aikuisten sosiaalityön tietopaketti	-2 054						
18312075 Hoito- ja hoivapalvelujen tietopaketti	-10 758						
18312076 Vammaisten palvelujen tietopaketti	-11 433						
18312077 Kuntoutuksen tietopaketti							
18312078 Vastaanottopalvelujen tietopaketti	-10 317						
18312079 Päivystyksen tietopaketti							
18312081 Erikoissairaanhoidon tietopaketti	-33 091						
18312082 Muut sosiaali- ja terveys	-4 325						
18312084 Etevä PÄÄTT. 2019							
<b>Yhteensä</b>	<b>-82 415</b>	<b>65,3 %</b>	<b>-133 335</b>	<b>-126 250</b>	<b>105,6 %</b>	<b>-126 250</b>	<b>105,6 %</b>

Alkuvuodesta jatkui Keusoten toiminnan ja talouden omistajaohjaus. Hyvinvointialuevalmistelu vietiin loppuun väliaikaisen Vate -valmistelutoimielimen kanssa. Selvitys omaisuuden, sopimusten ja henkilöstön siirrosta Keski-Uudenmaan hyvinvointialueelle annettiin 28.2.2022. Hyvinvointialuevaalien jälkeen aluevaltuusto aloitti toimintansa 3.3.2022. Keskeistä hyvinvointialuevalmistelussa ovat oppilas- opiskeluhoollon sujuva siirtyminen hyvinvointialueelle vuoden 2023 alussa, kuntien ja hyvinvointialueen toimivat yhdyspinnat ja siihen liittyvät rakenteet sekä asumisen ratkaisut. Terveyden ja hyvinvoinnin edistämisen vastuu on sekä, kunnilla, että hyvinvointialueella.

Keusoten maksuosuudeksi on Tuusulan osalta budjetoitu vuodelle 2022 123,6 milj. euroa. Keusoten arvion mukaan Tuusulan 2022 kuntaosuus olisi liittymässä noin 10,2 milj. euroa, mistä 1,9 milj. euroa on arvio kunnan osuudesta HUS:n alijäämän kattamisesta. Kustannusten ennakoituun nousuun ovat vaikuttaneet koronaepidemian jatkuminen, ennakoitua suurempi palveluiden käyttö mm. ikäihmisten ja vammaisten palveluissa sekä henkilökuntapula ja runsas sijaisten käyttö.

## Investoinnit

Investoinnit yksiköittäin €1 000	* MTA = muutettu talousarvio		** TA = alkuperäinen talousarvio			
	Kum. 8/2022	Tot.-% MTA	Alkup TA	MTA 2022	Ennuste 2022	Jäljellä MTA 2022
<b>18390000 Tuusulan kunta</b>	<b>-37 082</b>	<b>52%</b>	<b>-61 714</b>	<b>-63 729</b>	<b>-67 775</b>	<b>-26 647</b>
18390001 Kiinteäomaisuus	-679	8%	-5 000	-5 000	-5 000	-4 719
18390501 Osakkeet ja osuudet			-200	0	-816	
18391501 Tilapalvelut -taseyksikkö	-28 349	67%	-36 740	-38 740	-41 890	-10 391
18391601 Rykmentinpuisto -taseyksikkö	-2 158					1 149
18393001 Kunnallistekniikka	-5 783	26%	-17 815	-17 935	-18 015	-12 152
18395001 Irtain omaisuus	-81	12%	-654	-689	-689	-608
18397001 Muut pitkävaikutteiset menot	-32	2%	-1 305	-1 365	-1 365	-1 275
<b>18398000 Tuusulan Vesihuoltoliikelaitos</b>	<b>-1 479</b>	<b>14%</b>	<b>-5 502</b>	<b>-5 502</b>	<b>-5 502</b>	<b>-4 023</b>
18398001 Vesilaitos	-461	6%	-5 502	-5 502	-5 502	-5 040
18398101 Viemärlaitos	-871					35
18398201 Hulevesi	-146					2
<b>Yhteensä</b>	<b>-38 561</b>	<b>55,7 %</b>	<b>-67 216</b>	<b>-69 231</b>	<b>-73 277</b>	<b>-30 670</b>

Kesäkuun puolivuosisraportoinnin yhteydessä esitettiin haettavaksi yht. 3,230 milj. euron lisämäärärahaa koostuen investointikohteista:

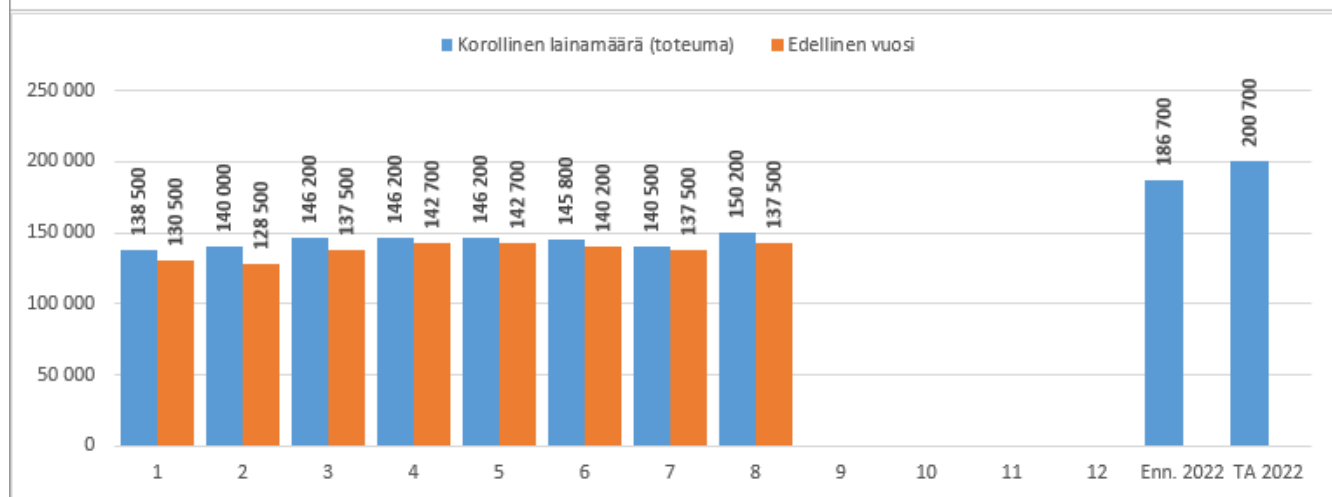
- + 2,5 milj. eur määrärahalisäys, lukio- ja kulttuuritalo Monio. Vuoden 2022 kustannusennuste muodostuu ennakoitua suuremmaksi johtuen mm. vuodenvaihteen laskutussykklistä. Vastaavasti vuoden 2023 kustannusennuste pienenee 2,5 milj. euroa. Rakennusinvestoinnin kokonaiskustannusarvio pysyy arvioidussa 33,2 milj. eurossa.
- + 4,0 milj. eur määrärahalisäys, Kirkonkylän kampus (koulu ja päiväkot). Lisämäärärahan tarve johtuu aikaisempaa arviota etupainotteisemmasta maksuerätaulukosta. Vastaavasti vuoden 2023 ja investoinnit pienenevät yhteensä 4,0 milj. euroa. Rakennusinvestoinnin kokonaiskustannusarvio pysyy arvioidussa 30,0 milj. eurossa.
- 2,5 milj. eur määrärahavähennys, Riihikallion monitoimikampus. Projekti on viivästynyt arvioidusta aikataulusta ja näin ollen vuodelle 2022 varatut määrärahat eivät tule kokonaisuudessaan käytetyiksi. Riihikallion päivitetty kokonaiskustannusarvio tuodaan päätöksentekoon syksyllä 2022 ennen urakkakilpailun käynnistämistä. Vuoden 2022 varatuista määrärahoista 2,5 M€ jää käyttämättä.
- 0,85 milj. eur määrärahavähennys, Lahelan monitoimikampus. Hankesuunnittelu valmistuu vuonna 2022 sekä siihen liittyvät tekniset selvitykset. Hankesuunnitelma tuodaan päätöksentekoon vuoden 2022 lopussa. Hankintaprosessiin kuuluvat määrärahat ohjautuvat seuraaville vuosille.
- + 80 000 eur määrärahalisäys, Veteraanipuisto, lisämääräraha. Hankkeelle myönnettiin 120 000 euron erillismääräraha vuoden 2022 ensimmäisen osavuosikatsauksen yhteydessä. Hanke on kilpailutettu elokuussa 2022. Saapuneet tarjoukset ylittävät hankkeelle vartun määrärahan, jonka vuoksi hankkeelle haetaan vielä 80 000 euron lisämäärärahaa, joka yhdessä keväällä myönnetyn summan kanssa kattaa kohteen urakoinnin ja työmaan rakennuttamispalvelut

Investointien ennuste sisältää esityksen 816 400 euron määrärahan oman pääoman ehtoisen sijoituksen tekemiseksi Tuusulan Jäähalli Oy:n omaan pääomaan (KH 12.9.2022 § 306).

Vesiliikelaitokselle kuuluvia investointeja on jäänyt siirtämättä kesä- heinä- ja elokuussa arviolta 180 teuroa kunnan investoinneista.

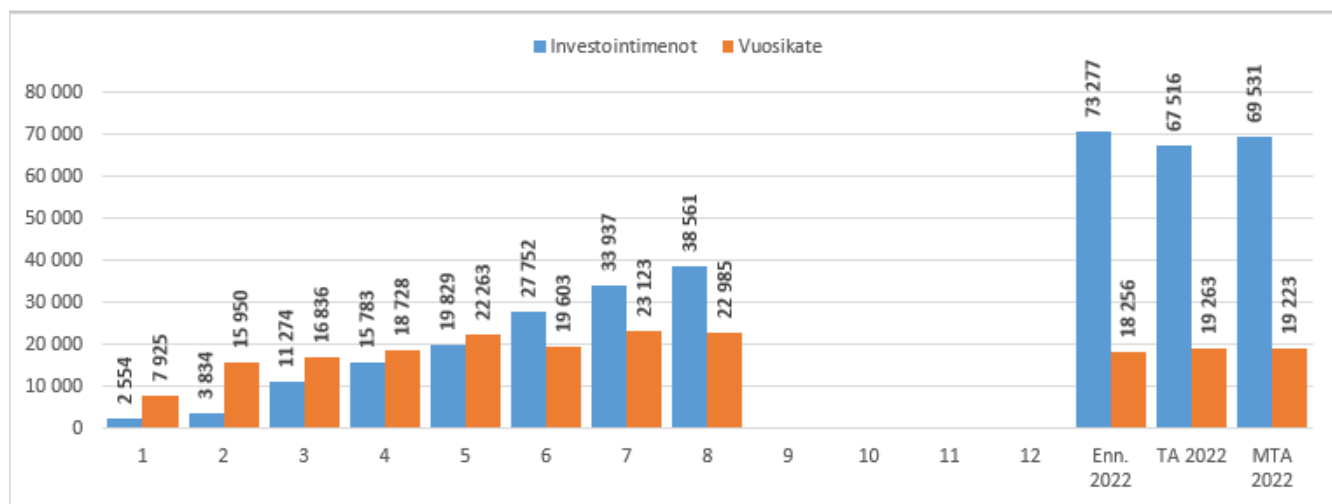


## Lainamäärän kuukausittainen kehitys



Kunnan korollisten lainojen määrä oli elokuun lopussa 150,2 milj. euroa, mikä on 12,7 milj. euroa enemmän vuoden 2021 elokuun lainamäärään verrattuna (137,5 milj. euroa). Talousarvion lainamäärä 200,7 milj. euroa.

## Investoinnit ja vuosikate



Tammi-elokuun vuosikate oli 23,0 milj. euroa, mikä kattoi toteutuneet 12,9 milj. euron poistot.

# Rahoituslaskelma

## RAHOITUSLASKELMA (sis. Kunta ja Vesihuoltoliikelaitos) elokuu 2022

1 000 €

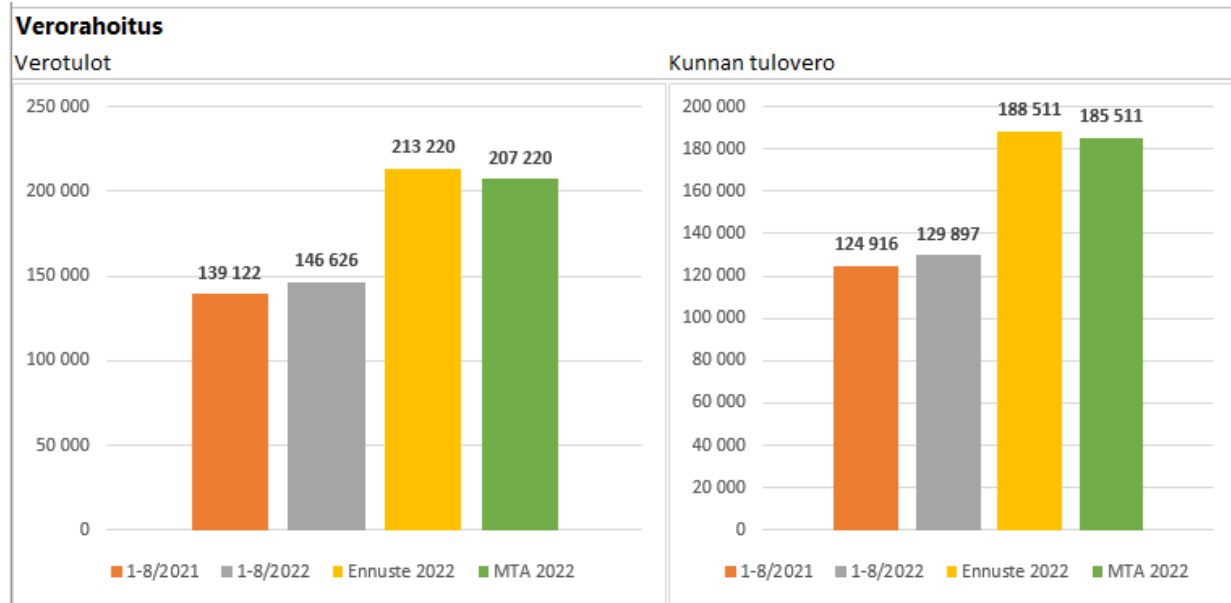
vertailuprosentti 67 %

Rahoituslaskelma				1 000 €		Ennuste/				Budj	
	Tot. %		Tot.%			MTA	Budjetti	MTA		TP	/ TP 2021
	2022	/ MTA	2021	2021	Ennuste	2022	2022	Tot %		2021	muutos-%
22 985	119,1 %		13 775	44,8 %	Vuosikate	18 256	19 303	19 263	95 %	30 754	-37 %
					Satunnaiset erät					0	
-8 361	81,8 %		-6 441	43,1 %	Tulorahoituksen korjausevät	-10 225	-10 225	-10 225	100 %	-14 949	-32 %
14 624	161,1 %		7 335		<b>TULORAHOITUS</b>	<b>8 031</b>	<b>9 078</b>	<b>9 038</b>	<b>88 %</b>	<b>15 805</b>	<b>-43 %</b>
-38 561	55,7 %		-17 908	44,5 %	Käyttöomaisuusinvestoinnit	-73 277	-69 231	-67 216	106 %	-40 247	67 %
0			350		Rahoitusosuudet	2 000	2 000	2 000	100 %	2 866	
9 264	77,2 %		7 141	44,8 %	Käyttöomaisuuden myyntitulot	12 000	12 000	12 000	100 %	15 951	-25 %
-29 297	53,0 %		-10 418	48,6 %	<b>INVESTOINNIT</b>	<b>-59 277</b>	<b>-55 231</b>	<b>-53 216</b>	<b>107 %</b>	<b>-21 430</b>	<b>148 %</b>
-14 673			-3 083		<b>TOIMINNAN JA INVESTOINTIEN RAHAVIRTA</b>	<b>-51 247</b>	<b>-46 153</b>	<b>-44 178</b>	<b>111 %</b>	<b>-5 626</b>	<b>685 %</b>
0					Antolainauksen muutokset					0	
7 225			6 769		Ottolainauksen muutokset	43 700	43 700	43 700	100 %	12 775	242 %
7 225			6 769		<b>RAHOITUSTOIMINNAN KASSAVIRTA</b>	<b>43 700</b>	<b>43 700</b>	<b>43 700</b>	<b>100 %</b>	<b>12 775</b>	<b>242 %</b>
					Oman pääoman muutokset					0	
-7 176			2 335		Muut maksuvalmiuden muutokset	1 600	1 000	1 000	160 %	-2 195	
-14 624			6 021		<b>RAHAVAROJEN MUUTOS</b>	<b>-7 547</b>	<b>-2 453</b>	<b>-478</b>		<b>4 954</b>	
150 200			137 500		korolliset lainat kauden lopussa	186 700	200 700	200 700		144 175	

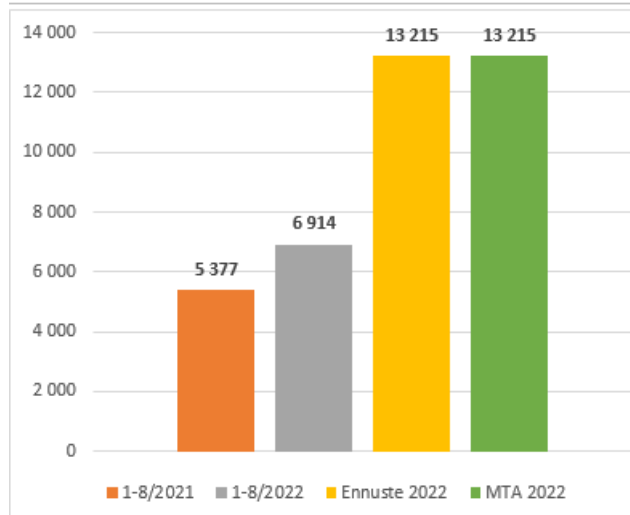
Rahoituslaskelmassa sitovana eränä on kokonaislainamäärä vuodelle 2022.

Käyttöomaisuuden myyntituloja toteutui yhteensä 9,3 milj. euroa. Helmikuussa kertyi 0,6 milj. euron myyntitulo Tuusulan kunnan kiinteistöt oy:lle myydyistä asunto-osakkeista: As Oy Harmaarinne, As Oy Hyrynlinna, As Oy Mahlakallio, As Oy Mahlametsä, As Oy Mattilanpiha, As Oy Pellavamäki, As Oy T:n Askolinintie 7, As Oy Kaateenkorva ja As Oy Ykköstörmä. Toukokuussa myytiin Tuusulan Kansanopisto Oy:n osakkeet, mistä kertyi myyntituloa 0,9 milj. euroa.

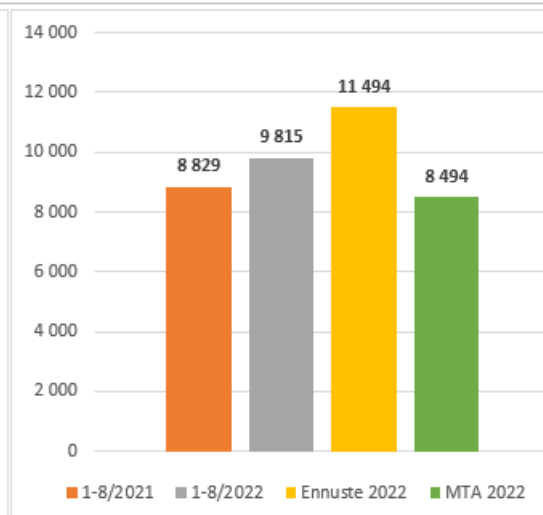
## Verorahoitus



### Kiinteistövero

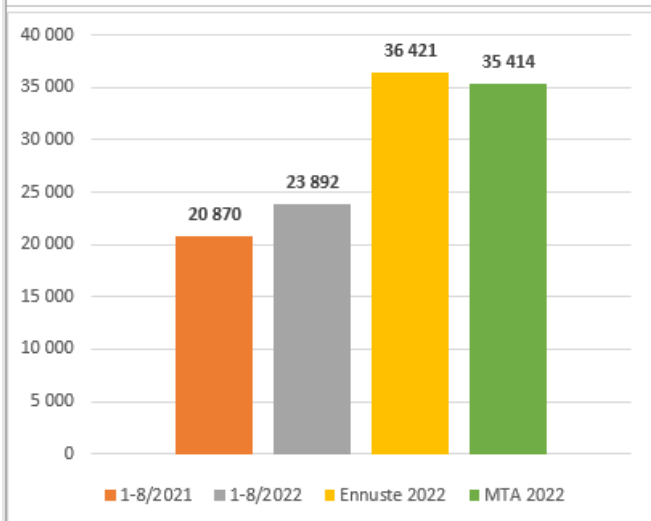


### Osuus yhteisöveron tuotosta



Verotulot jatkoivat myönteistä kehitystä tammi-elokuun verotilityksen ollessa 146,6 milj. euroa ja toteutuen 7,5 milj. euroa edellisvuotta parempana (+ 5,4 %). Yhteisöverojen osuus kasvoi 0,9 milj. euroa (+ 11,2 %), kunnallisverojen osuus 12,8 milj. euroa (+4,0 %) ja kiinteistöverojen osuus 2,0 milj. euroa (+ 28,6 %). Kuntaliiton elokuun ennusteen mukaan vuoden 2022 verotulot olisivat ylittämässä talousarvion mukaisen tason noin 9 milj. euroa. Kunnan verotuloennusteeseen tehdään tuloarvion muutosesitys syyskuun neljännesvuosiraportoinnin yhteydessä.

### Valtionosuudet

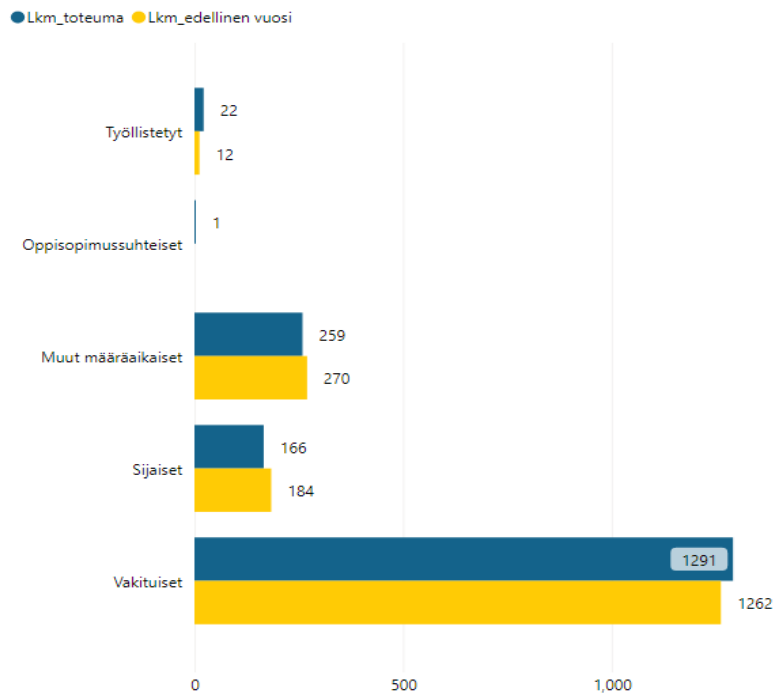


Valtionosuudet toteutuivat 3,0 milj. euroa (14,5 %) edellisvuotta suurempina. Heinäkuun raportoinnin yhteydessä lisättiin ennusteeseen 1,01 milj. euroa 8.7.2022 tulleen päätöksen mukaisesti.

## Henkilöstöosio

Henkilöstömäärä on tarkastelujaksolla noussut n. 0,64 % viime vuoden vastaavaan ajankohtaan verrattuna, kun tarkastellaan koko henkilöstömäärää (1739 hlöä/2022, 1728 hlöä/2021). Vakituisten määrä on tarkastelujaksolla noussut 2,3 % (1291 hlöä/2022, 1262 hlöä/2021). Sijaisien osuus on laskenut edellisvuoteen verrattuna 9,8 % (166 hlö/2022, vuonna 2021 84 hlöä).

### Henkilöstömäärä palvelussuhdetyypeittäin

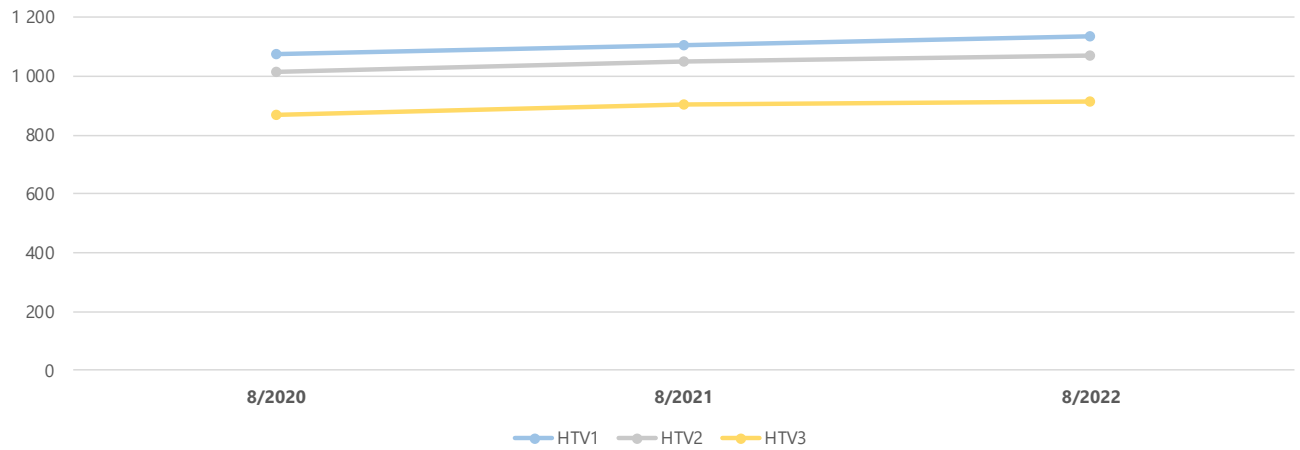


Palvelussuhdetaso 1	Lkm_toteuma	SS% Lkm_toteuma	Lkm_edellinen vuosi	SS% Lkm_edellinen vuosi	*Muutos %
☒ Työllistetyt	22	1.3%	12	0.7%	83.33 %
☒ Oppisopimussuhteiset	1	0.1%			0.00 %
☒ Muut määräaikaiset	259	14.9%	270	15.6%	-4.07 %
☒ Sijaiset	166	9.5%	184	10.6%	-9.78 %
☒ Vakituiset	1291	74.2%	1262	73.0%	2.30 %
<b>Yhteensä</b>	<b>1739</b>	<b>100.0%</b>	<b>1728</b>	<b>100.0%</b>	<b>0.64 %</b>

### Henkilötyövuodet

Työpanos henkilötyövuodet (=työssäoloaika henkilötyövuosina) oli tarkastelujakson aikana 914,1 henkilötyövuotta vuonna 2022 (904,6 vuonna 2021). Vuoden 2022 työpanos on edellisvuoteen verrattuna noussut 9,5 htv:ta (muutos 1,0 %).

### 8a) Kumulatiiviset henkilötyövuodet (HTV1, HTV2 ja HTV3)



	8/2020	8/2021	Muutos	Muutos	8/2022	Muutos	Muutos
HTV1	1 075,5	1 107,0	31,4	2,9 %	1 133,1	26,1	2,4 %
HTV2	1 016,2	1 047,2	31,1	3,1 %	1 067,7	20,4	2,0 %
HTV3	867,6	904,6	37,0	4,3 %	914,1	9,5	1,0 %

HTV1 = palveluksessaolopäivien lukumäärä kalenteripäivinä / 365 \* (osa-aikaprosentti/100)

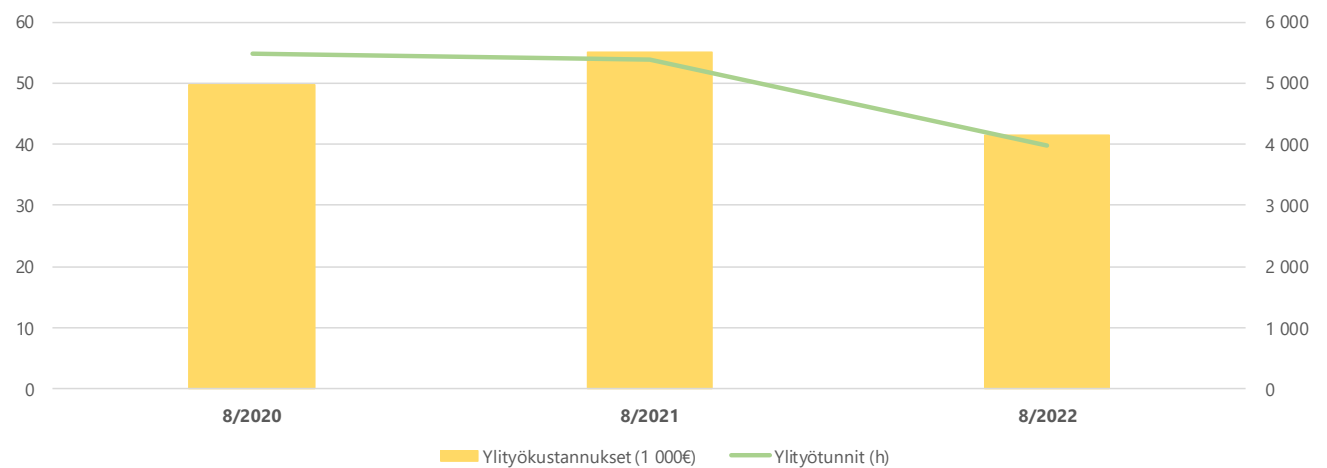
HTV2 = palkallisten palveluksessaolopäivien lukumäärä kalenteripäivinä / 365 \* (osa-aikaprosentti/100)

HTV3 = palveluksessaolopäivien (vähennetty kaikki poissaolot) lkm kalenteripäivinä / 365 \* (osa-aika-%/100)

### Ylityökustannukset

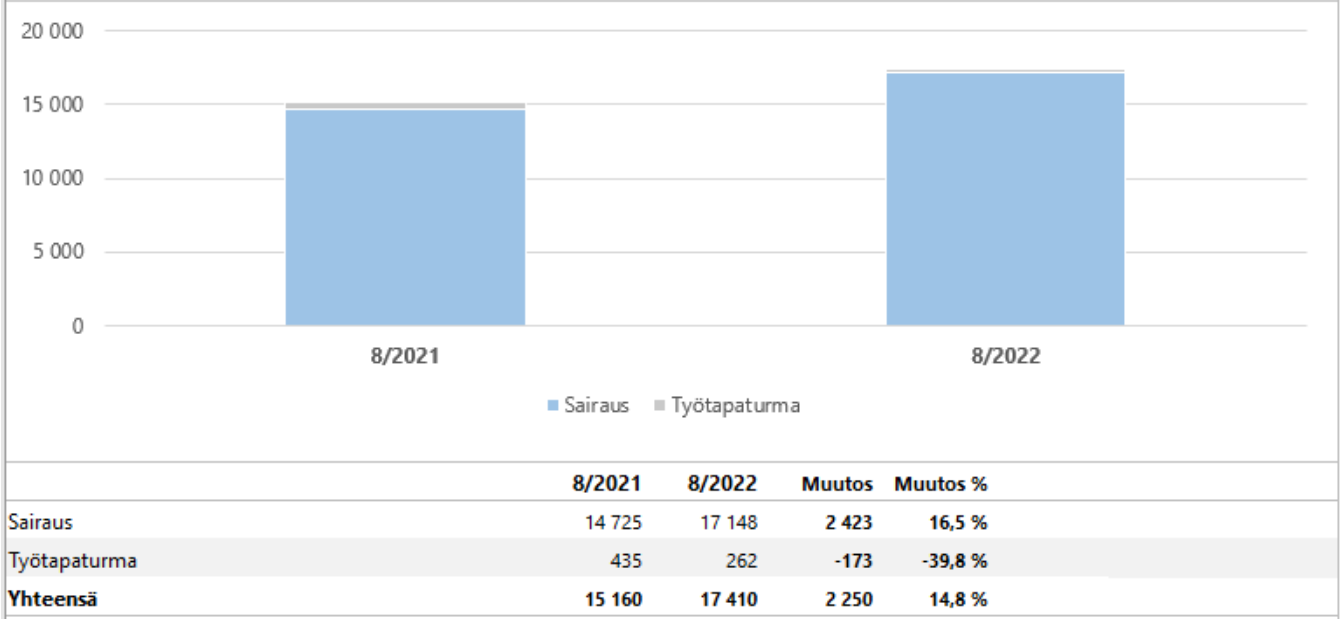
Ylityökustannukset ovat laskeneet edellisvuoden vastaavaan ajankohtaan verrattuna 24,4 %.

### 11) Kumulatiiviset ylityökustannukset (1 000 €) ja -tunnit (h)



	8/2020	8/2021	Muutos	Muutos	8/2022	Muutos	Muutos
Ylityökustannukset (1 000€)	50	55	5	10,7 %	42	-13	-24,4 %
Ylityötunnit (h)	5 490	5 376	-114	-2,1 %	3 989	-1 387	-25,8 %

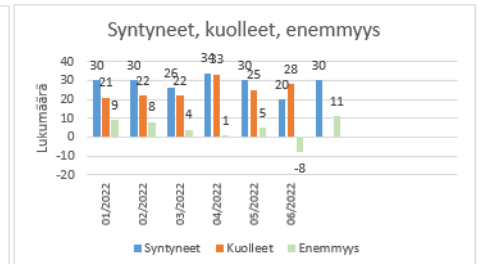
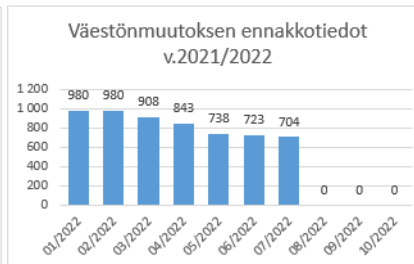
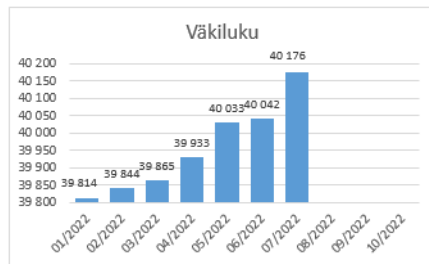
## Kumulatiiviset terveysperusteiset (= sairaus ja työtapaturma) poissaolot kalenteripäivät



### Korvaavan työn määrä

	1-8 kk 2021	1-8 kk 2022
Korvaavan työn päiviä	572	416
Henkilömäärä	29 hlö	22 hlö
Osuus sairauspoissaoloista	3,60 %	2,30 %

### Toimintaympäristö

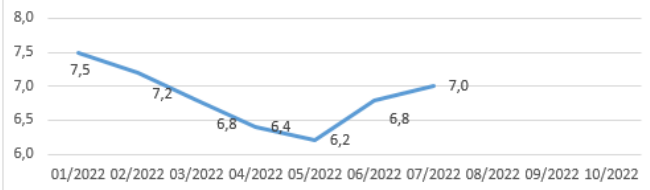


Heinäkuun ennakkotiedon mukaan Tuusulassa oli 40 176 asukasta, mikä oli 704 asukasta enemmän verrattuna edellisvuoden määrään, 39 472 asukasta (heinäkuu 2021). Vuoden 2021 lopussa oli 39 718 asukasta. Syntyvyys oli 30 heinäkuun aikana.

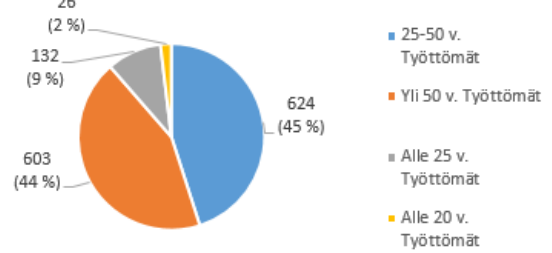
TYÖTTÖMYYSASTE, kk-arvo

**7,0**

TYÖTTÖMYYSASTE, vuosi

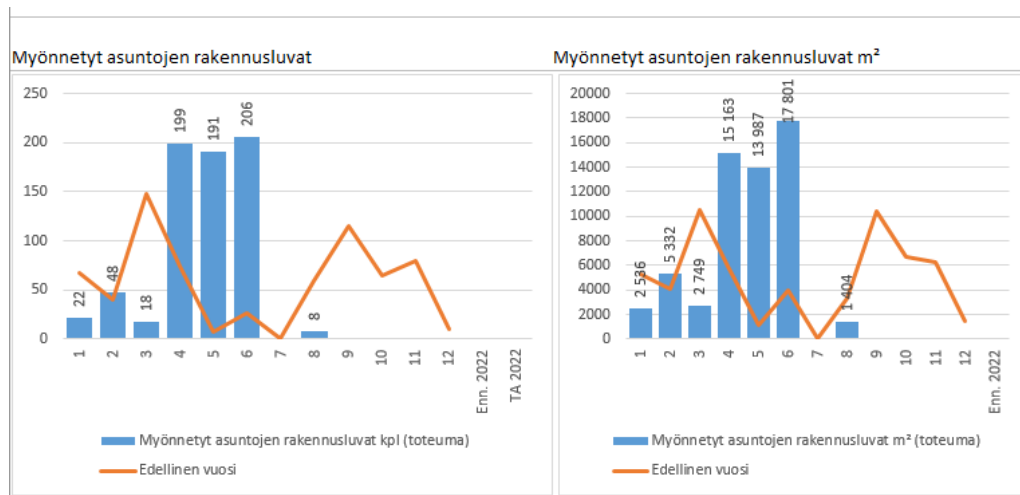


TYÖTTÖMÄT IKÄLUOKITTAIN

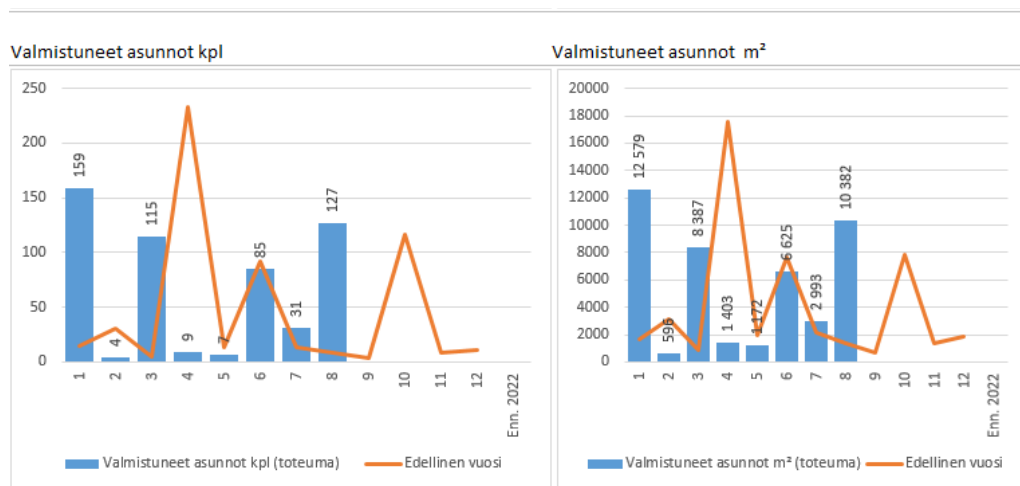


Tuusulassa oli työttömiä heinäkuun lopussa 1 385 henkilöä, 463 vähemmän verrattuna vuoden 2021 vastaavaan ajankohtaan (1 848 v.2021). Työttömien osuus oli 7,0 % työvoimasta. Pitkäaikaistyöttömiä oli 535 henkilöä, ja alle 25-vuotiaiden osuus oli 132 henkilöä.

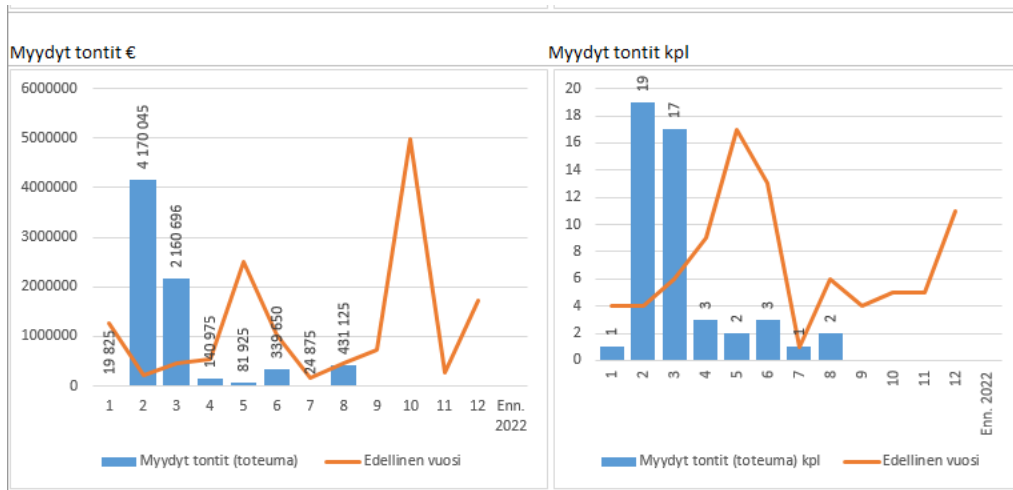
Kunnan loppuvuoden työttömyyden kehitys on sidoksissa maan talouskasvun hidastumiseen.



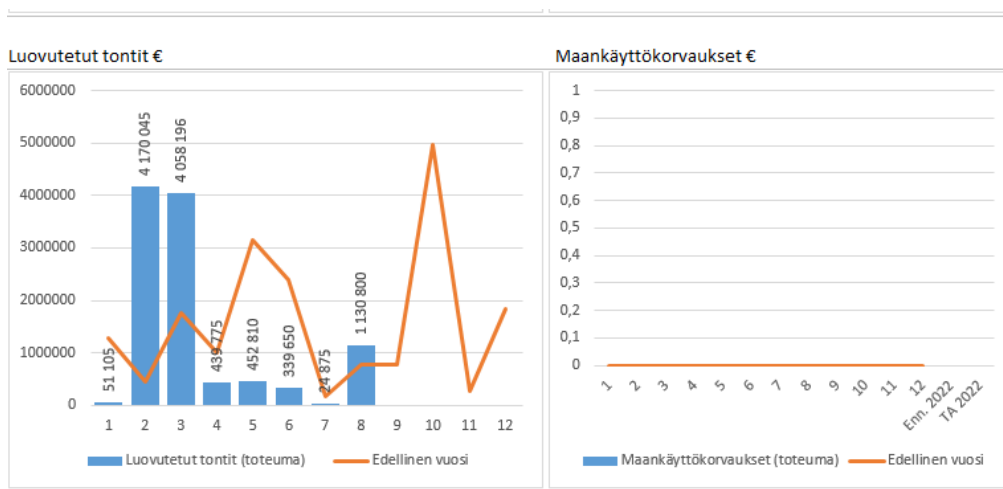
Myönnettyjä asuntojen rakennuslupia oli 692 kpl elokuun loppuun mennessä, yhteensä 58 972 m<sup>2</sup>.



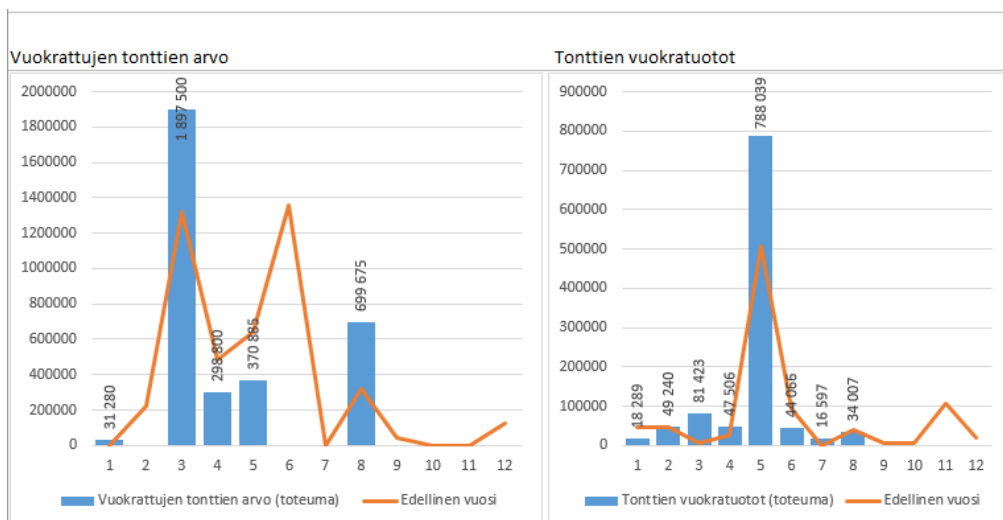
Asuntoja valmistui elokuun loppuun mennessä 537 kpl, yhteensä 44 137 m<sup>2</sup>.



Tontin myyntituloja kertyi yht. 7,4 milj. euroa, Tontteja myytiin 2 kpl elokuun aikana.

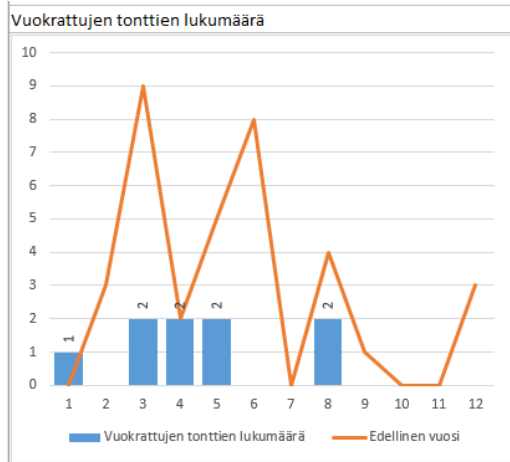


Tontteja luovutettiin elokuun loppuun mennessä n. 9,2 milj. euron arvosta, ja maan myyntivoittoja kertyi n. 6,9 milj. euroa. Maankäytön korvauksia ei kirjattu alkuvuoden aikana.



Vuoden 2022 tammi-elokuussa vuokrattujen tonttien arvo oli 3,3 milj. euroa, ja tonttien vuokratuottoa kertyi 1,1 milj. euroa.





Vuoden 2022 aikana vuokrattiin yhteensä 9 tonttia. Vuonna 2021 tontteja vuokrattiin yhteensä 35 kpl.

### Päätetyt määrärahamuutokset vuonna 2022 (rahoitusta parantavat muutokset +, heikentävät -)

#### Käyttötaloulososa, yht. - 0,04 milj. euroa:

- o - 0,04 milj. euroa humanitäärinen tuki ukrainalaisille, Valt. 7.3.2022 § 29

#### Investointiosa, yht. - 2,015 milj. euroa:

- o + 0,2 milj. eur Koy Hyrylän pysäköintitalon hankinta, määrärahan vähennys, Valt 24.1.2022 § 4
- o - 2,0 milj. eur Martta Wendelin päiväkotito, määrärahan lisäys, Valt 23.5.2022 § 54
- o - 0,12 milj. eur Veteraanipuisto, Valt. 23.5.2022 § 54
- o - 0,06 milj. eur Kt 45, Mt 145 Kievarinportti kiertoliittymän parantamien, Valt. 23.5.2022 § 54
- o - 0,035 milj. eur lumilinko, Valt. 23.5.2022 § 54