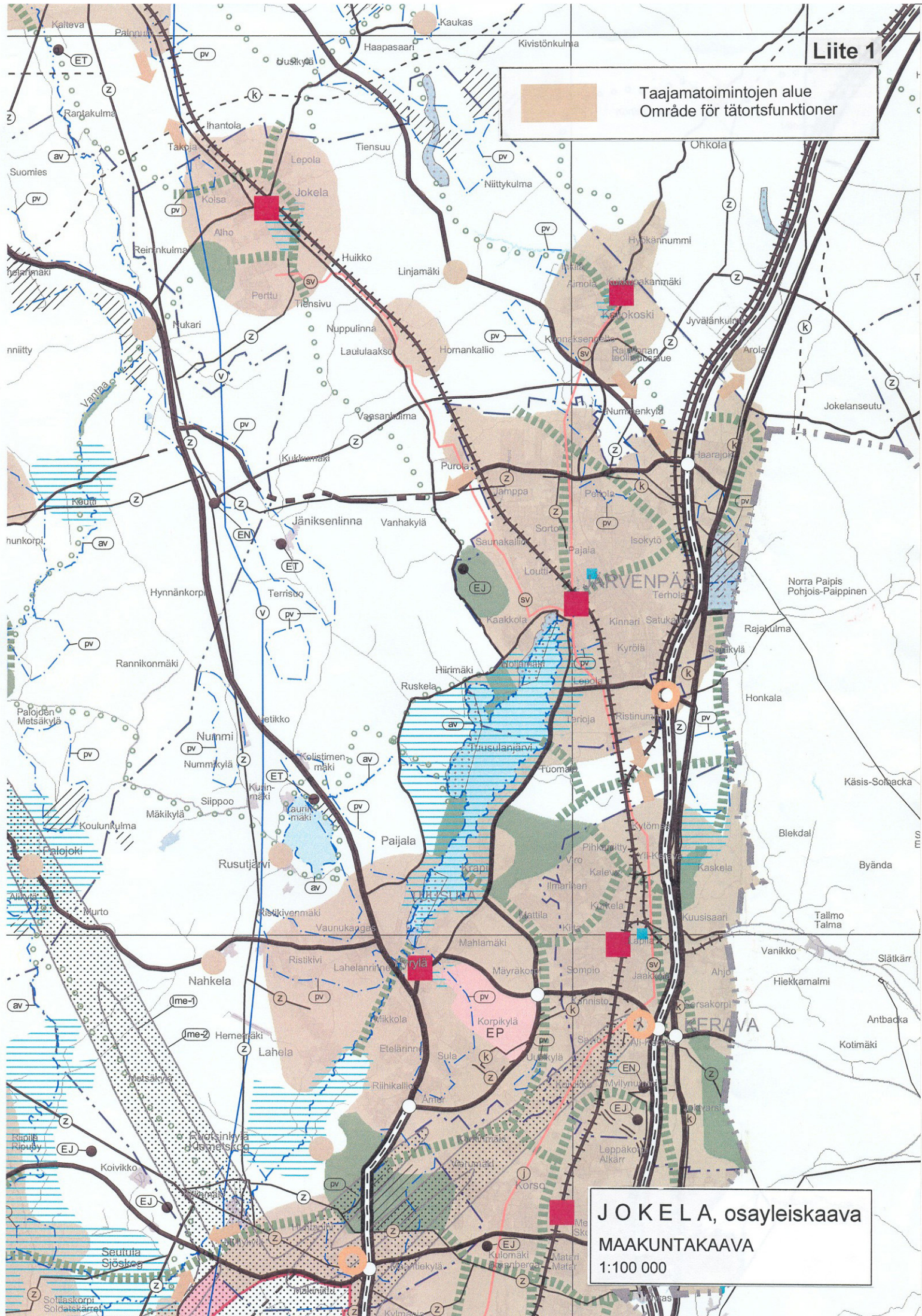
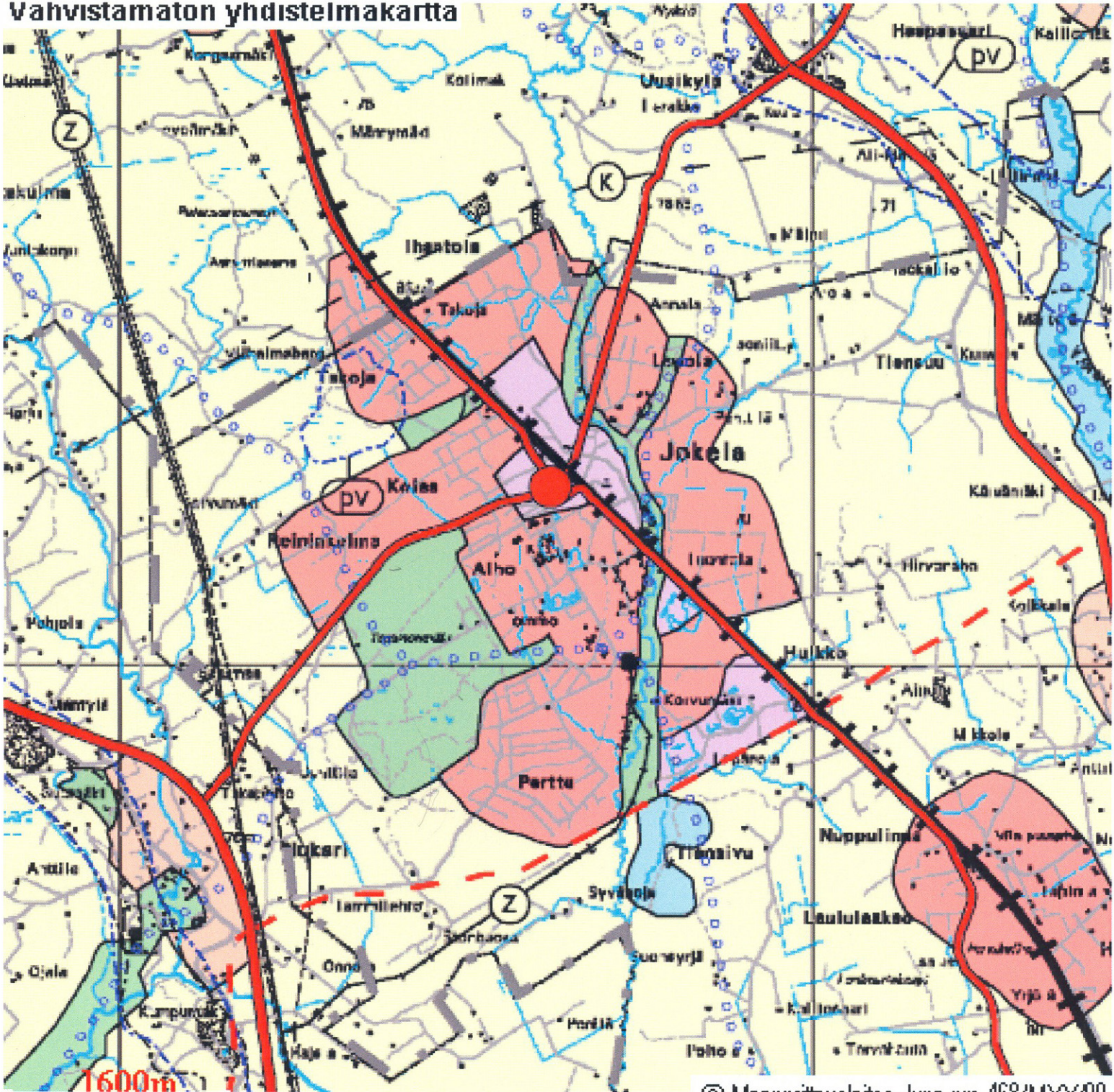


Taajamatoimintojen alue
Område för tätortsfunktioner

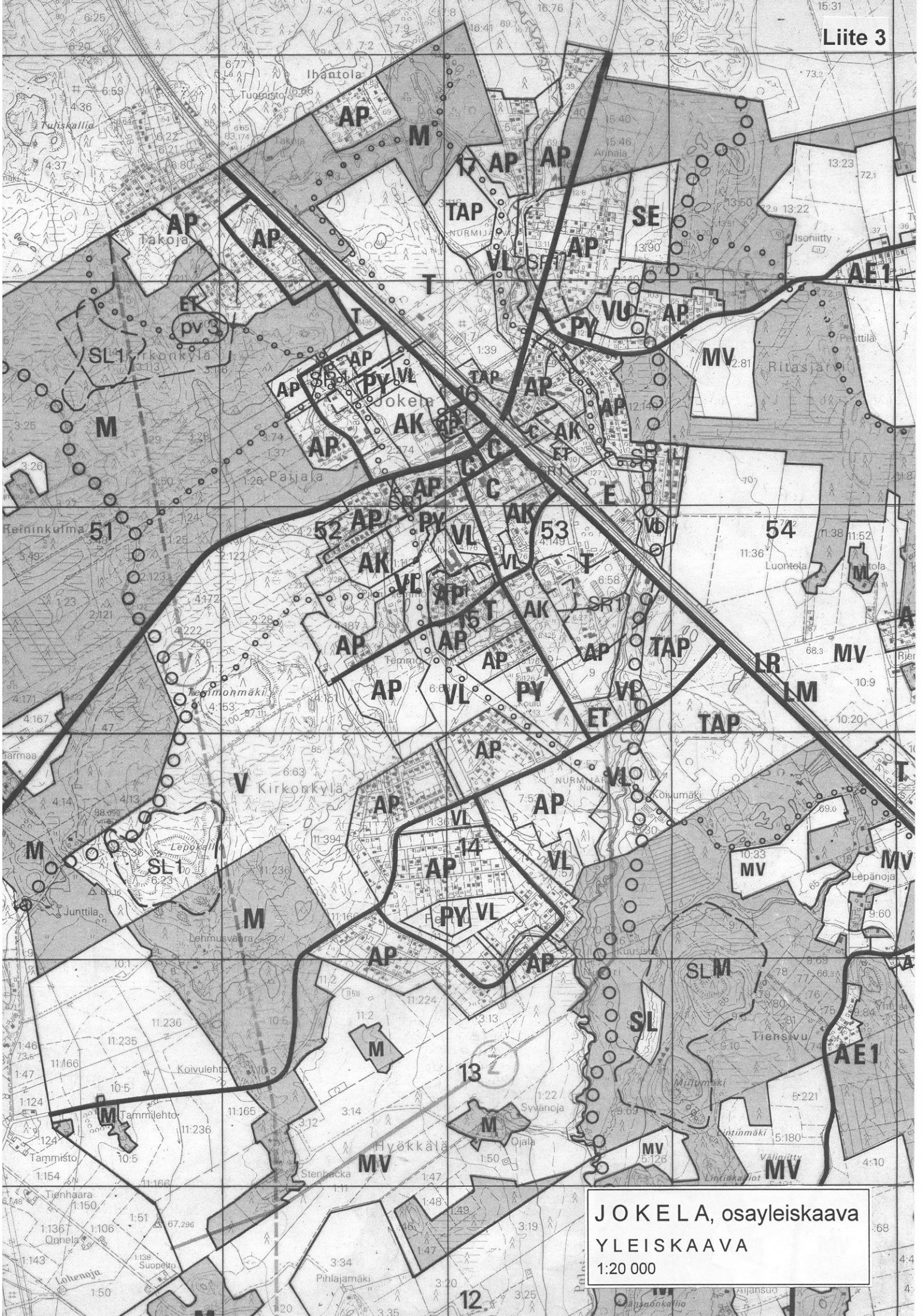


JOKELA, osayleiskaava
MAAKUNTAKAAVA
1:100 000

Vahvistamaton yhdistelmäkartta



J O K E L A, osayleiskaava
SEUTUKAAVOJEN YHDISTELMÄ



JOKELA, osayleiskaava
YLEISKAAVA
1:20 000



TUUSULAN KUNTA

YLEISKAAVA 2010

YLEISMÄÄRÄYKSET

Yleiskaava osoittaa kunnan eri alueiden pääasiallisen käyttötarkoituksen. Yleiskaavan aluevarauksista C, AK, AP, TAP, AT, T, osa E:stä, PY:stä ja PK:sta sekä V:stä ovat alueita, joilla tapahtuva rakentaminen edellyttää yksityiskohtaisempaa suunnittelmaa, jonka laadinnassa yleiskaavassa esitetty käyttömuoto ja määrittäykset ovat ohjeena. Osa E:stä, PY:stä ja V:stä ja AE, MV, M ja SL ovat alueita, jotka rakentuvat pääasiallisesti yleiskaavan mukaan.

Aluevaraukset sisältävät erityismääräyksiensä esitetytjen tulojen ja alueiden rakentamisen lisäksi myös tiat seuraaville toiminnolle edellyttäen, etteivät ne tuota haittaa alueen pääasialliselle käyttötarkoitukseksi:

- henkilökunnan asunnollia
- kaupallisilla lähipalveluilla
- julkisille lähipalveluille
- teknisen huollon rakennuksilla ja laitteilla
- kokooja- ja tonttikaduille, pysäköintialueille ja kevyen liikenteen reiteille
- alueen sisäisille viher- ja ulkoilualueille

ERITYISMÄÄRÄYKSET

AK Kerrostalovaltainen asuntoalue

Alue on tarkoitettu pienimittakaavaisen asuinkeiherrstalojen rakentamiseen. Alueella voidaan sallia myös asuinpientalojen rakentaminen.

Alueella voidaan sallia pienehköjen asuinympäristöä häiritsemättömien työtölojen rakentaminen.

AP Pientalovaltainen asuntoalue

Alue on tarkoitettu asuinpientalojen rakentamiseen.

Alueella voidaan sallia rajoitetusti enintään kaksikerroksisten pienkerrostalojen rakentaminen.

Alueella voidaan sallia pienehköjen asuinympäristöä häiritsemättömien työtölojen rakentaminen.

TAP Asuin- ja työpaikka-alue

Alue on tarkoitettu lähimä pientalovaltaisen asumisen ja ympäristöä häiritsemättömän pienimittakaavaisen työpaikkarakentamisen alueeksi.

AT Kyäikeskus

Alue on tarkoitettu enintään kahden perheen pientaloja varten.

Alueella voidaan rakentaa lisäksi maa- ja metsätalouden tarvitsemia rakennuksia ja asumiseen liittyviä ympäristöä häiritsemättömiä työtöloja.

Rakennetuilla rakennuspaikoilla voidaan suorittaa peruskorjauksia, laajennuksia ja uudelleen rakentamista.

Alueen rakentamisessa on otettava huomioon olemassa olevat rakennukset, maasto ja kasvillisuus. Rakentamisen tulee sopiauua olemassa olevaan ympäristöön ja rakennuskantaan. Rakennuspaikoilla tulee suosia pihapilrien muodostumista rakentamisen, aitojen sekä puu- ja pensasistutusten avulla. Taaja-asutuksen muodostamisesta säädetään rakennuslain 5 §:ssä.

AE1 Ympäristöisen asutuksen alue

Alue on tarkoitettu erillisiä asuinpientaloja varten.

Rakennuspaikalle saa rakentaa yhden enintään kaksikerroksisen asuinrakennuksen. Asuinrakennukseen saa sijoittaa yhden asunon.

Alueella voidaan sallia uudisrakentamista ennen yleiskaavan hyväksymistä rakennuspaikoiksi lohotuilla tiloilla.

Alueella voidaan muodostaa uusia rakennuspaikkoja, jos sekä muodostettavan lohkoltaan että jäljelle jäävän kantaosan koko on vähintään 3000 m². Näitä voidaan käyttää rakentamiseen, mikäli rakentamien ei vaikuta vastaista kaavoitusta tai asutuksen muutakaan järjestämistä.

Rakennetuilla rakennuspaikoilla voidaan suorittaa peruskorjauksia, laajennuksia ja uudelleen rakentamista.

Rakentamisen tulee sopiauua olemassa olevaan ympäristöön ja rakennuskantaan. Rakennuspaikoilla tulee suosia pihapilrien muodostumista rakentamisen, aitojen sekä puu- ja pensasistutusten avulla. Alueen veisi- ja jätehuollon järjestämisessä on noudatettava rakennuslupa- ja terveysviranomaisen antamia taajamakohtaisia ohjeita.

Taaja-asutuksen muodostamisesta säädetään rakennuslain 5 §:ssä.

AE2 Loma-asutusalue

Alueella voidaan sallia uudisrakentamista ainoastaan ennen yleiskaavan hyväksymistä rakennuspaikoiksi lohotuilla tiloilla. Uudisrakentamista voidaan sallia vain loma-asutuskohdiksi.

Alueella lo olevia rakennuksia saa laajentaa, peruskorjata ja korvata uusilla käyttötarkoitusta muuttamatta. Laajennuksella kerrosala saa korkeintaan nousta 75 m²in.

Rakentamisen tulee sopiauua olemassa olevaan ympäristöön ja rakennuskantaan.

Alueen veisi- ja jätehuollon järjestämisessä on noudatettava rakennuslupa- ja terveysviranomaisen antamia taajamakohtaisia ohjeita.

Taaja-asutuksen muodostamisesta säädetään rakennuslain 5 §:ssä.

AE3 Pientaajama

Alueella saa laajentaa, peruskorjata ja korvata uusilla lo olemassa olevia rakennuksia käyttötarkoitusta muuttamatta.

Loma-asuntojen tulee silyä loma-asuntoina.

Uuden asutuksen syntymistä ei tulisi sallia.

Taaja-asutuksen muodostamisesta säädetään rakennuslain 5 §:ssä.

C

Keskustatoimintojen alue

Alue on tarkoitettu keskustaan soveltuvia julkisia ja yksityisiä palvelu- ja toimintoja, ympäristöä häiritsemättömiä työtöloja ja asuntoja varten.

PY

Julkisten palvelujen ja hallinnon alue

Alue on tarkoitettu kunnan ja valtion tai erilaisten julkisten yhteistöjen palvelu- ja toimintoja sekä seurakunnallisia rakennuksia varten.

PK

Yksityisten palvelujen ja hallinnon alue

Alue on tarkoitettu pääasiallisesti liiketoimien, toimistöjen ja niihin liittyvien varastoitölojen rakentamiseen. Alue sisältää myös yhteistöjen toimi-, kokoonntumis-, koulutus- ja majotustiloja.

T

Työpaikka-alue

Alue on tarkoitettu teollisuus- ja varastoitöikäyttöä varten. Alueella voidaan sallia rajoitetusti suuria pinta-ataa vaativia liiketoimintoja, toimistöja ja niihin liittyviä varastoitöi- ja työtöloja sekä alueen yritysrahenetta täydentävää palvelutoimintaa.

VL

Lähiyristysalue

Alue on tarkoitettu pääasiallisesti lähiukoulu- ja virkistyskäyttöön.

Alueella sallitaan ukouluu ja muuta yleistä virkistystoimintaa palveleva rakentaminen.

Alueen metsäehhoidossa tulisi ukoulu- ja virkistyskäyttö ottaa huomioon.

VU

Urheilu- ja virkistyspalvelujen alue

Alue on tarkoitettu laajamittaiseen urheilu- ja virkistyskäyttöön.

Alueelle voidaan rakentaa urheilu- ja pallolukenttia, raviratoja, erilaista virkistys- ja vapaa-aikeitoiminnan vaatimia rakennuksia ja rakentelua.

V

Virkistysalue

Alue on tarkoitettu pääasiallisesti ukouluun ja reikelyyn.

Alueella voidaan rakentaa ukouluupoukujia ja -teitä, ukouluun ja reikelyynliittyviä pienehköjä rakennuksia ja laitteita.

Alueen metsäehhoidossa tulisi ukoulu ja reikely ottaa huomioon.

MV

Maanviljelysalue

Alue tulisi säilyttää tehokkaassa maatalouskäytössä.

Rakentamisen tulisi illyä yksinomaan maa- ja metsätalouden harjoittamiseen.

Rakennetuilla rakennuspaikoilla voidaan suorittaa peruskorjauksia, laajennuksia ja uudelleen rakentamista. Maatalouteen liittyen rakennuspaikalle voidaan sijoittaa kaksi erillistä asuinrakennusta. Asuinrakentamisen saa sijoittaa pääsääntöisesti yhden asunon.

Rakentamisen tulee sopiauua olemassa olevaan ympäristöön ja rakennuskantaan. Rakennuspaikoilla tulee suosia pihapilrien muodostumista rakentamisen, aitojen sekä puu- ja pensasistutusten avulla.

Avoimella peltoalueella rakennuspaikan koon tulee olla vähintään 20.000 m². Silloin kun rakentaminen sijoittuu maisemallisesti sopivalta tavalla tilakeskuksen välittömään läheisyyteen, voi rakennuslupa-kunta rakennusjärjestyksen mukaisesti myöntää poikkeuksen vähimmäispinta-alaista.

taaja-asutuksen muodostamisesta säädetään rakennuslain 5 §:ssä.

Alueella huomioon tulee ottaa sijoittua sieni, että alueen viljelykäyttö estyy.

Alueita haakomaan tulisi sijoittaa uusia ukouluureittejä, teitä, sähkölinjoja yms.

M

Maa- ja metsätalousalue

Alue on tarkoitettu pääasiallisesti maa- ja metsätalouden harjoittamiseen.

Maatalouteen liittyen rakennuspaikalle voidaan sijoittaa kaksi erillistä asuinrakennusta. Asuinrakennukseen saa sijoittaa pääsääntöisesti yhden asunon.

Alueella voidaan rakentaa lisäksi haja-asutusmaaisesta yhden perheen pientaloja ja asumiseen liittyviä ympäristöä häiritsemättömiä työtöloja.

Rakennetuilla rakennuspaikoilla voidaan suorittaa peruskorjauksia, laajennuksia ja uudelleen rakentamista.

Alueella muodostettavien rakennuspaikkojen tulisi ensisijaisesti sijoittua olemassa oleviin tilakeskuksiin ja toissijaisesti maastollisesti ja maisemallisesti sopiviin kohtiin.

Rakennuspaikan pinta-alaan on oltava vähintään 10 000 m².

Rakentamisen tulee sopiauua olemassa olevaan ympäristöön ja rakennuskantaan. Rakennuspaikoilla tulee suosia pihapilrien muodostumista rakentamisen, aitojen sekä puu- ja pensasistutusten avulla.

Taaja-asutuksen muodostamisesta säädetään rakennuslain 5 §:ssä.

Alueella sijoittuvat ukoulu- ja virkistysreitit tulee säilyttää vapaana rakentamiselta.

Erityis toimintojen alue

Hautausmaa-alue

Yhdyskuntateknisen huollon alue

Alue on tarkoitettu yhdyskuntateknistä huoltoa palvelevaa toimintaa varten.

EK

Kaatopaikka-alue

EP

Puolustusvoimien alue

Alueella on yleisön pääsy rajoitettua.

Alueella oleville yksityisille maille ei tulisi sallia uudisrakentamista eikä olevan rakennuskannan oleellista laajentamista.

EO

Maankamaran aineusten ottoalue

Merkinnän kauttavivan jälkeinen kirjain kartalla osoittaa alueen myöhemmän käytön maa-ainesten oton loputtua.

ER

Romuvarastojen alue

Alue on tarkoitettu romuvarastojen ja niiltä paivelevien toimintojen alueeksi. Alue tulisi aidata ja maisebolda.

EV

Vankila-alue

W

Vesialue

Alue on tarkoitettu virkistykseen ja kalastukseen. Alueella tulisi sallia liikkuminen ainoastaan moottoritomilla kulkuneuvolla lukuunottamatta ammattikalastusta, huolto- ja pelastustoimintaa.

LR

Rautatieilkinnealue

LL

Lentoliikenteen alue

SL

Luonnonsuojelualue tai -kohde

Alue on rauhoitettu tai tarkoitettu rauhoitettavaksi luonnonsuojelulain mukaisesti luonnonsuojelualueeksi. Kaikki alueen suojelualueen vaarantavat tai luontosuhteita muuttavat toimenpiteet ovat kiellettyjä.

SE

Selvitysalue

Alueen käyttö selvitetään muun yleiskaavatyön yhteydessä.

SL1

Luontosuhteitaan arvokas alue

Luontosuhteitaan arvokkaat alueet osoitetaan varsinaisen maankäyttömerkinnän rinnakkaismerkinnällä.

Alueella ei tulisi sallia sellaisia rakentamis-, kaivamis-, louhimis-, tasoltamis- ja täyttämistöitä, hakkuita tms. toimenpiteitä, jotka alentavat alueen suojelualueen.

Alueen metsänhoidossa ei kasvillisuus- ja vesiolosuhteita tulisi muuttaa.

Peltoviljojen läpi virtaavien jokien, purojen ja valtojen sekä järvien rantakasvillisuuden luonne tulisi säilyttää nykyisellään ja edistää uusien kasvillisuusvyöhykkeiden syntyä tuhoutuneiden tilalle keskiveden korkeuden mukaisesti vesirajasta 2-5 m leveänä vyöhykkeenä.

Erityismääräykset koskien kulttuurihistoriallisesti arvokkaita alueita

Erityismääräykset koskien kulttuurihistoriallisesti arvokkaita alueita ja sekä merkittäviä kulttuurimaisemia

SR1

Kulttuurihistoriallisesti arvokas alue

Kulttuurihistoriallisesti arvokkaat alueet osoitetaan varsinaisen maankäyttömerkinnän rinnakkaismerkinnällä.

Alue on suunniteltava siten, että olemassa olevan rakennuskannan ja tilauiden säilyttämiseksi luodaan edellytykset. Uudisrakentamisen ja olemassa oleviin rakennuksiin tehtävien muutosten soveltumiseen ympäristöön on samalla kiinnitettävä erityistä huomiota.

SR2

Merkittävät kulttuurimaisema-alue

Merkittävät kulttuurimaisemat osoitetaan varsinaisen maankäyttömerkinnän rinnakkaismerkinnällä. Uudisrakentamisen ja olemassa oleviin rakennuksiin tehtävien muutosten soveltumiseen ympäristöön on kiinnitettävä erityistä huomiota.

Erityismääräykset koskien pohjavesialueita

Pohjavesialueet osoitetaan varsinaisen maankäyttömerkinnän rinnakkaismerkinnällä seuraavasi:

(pv1)

Pohjavesialue

Vesioikeuden päätöksellä vahvistettu vedenottamon kauko- ja lähisuojelu-alue.

Alueen maankäytössä otettava huomioon ko. vesioikeuden päätöksissä mainitut seikat.

(pv2)

Pohjaveden varsinaisen muodostumisalue

Vedenottamon arvioitu lähisuojelu-alue.

Alueen maankäytössä ei voida sallia toimintaa, joka voi huonontaa ottamosta saatavan veden laatua tai vähentää sen määrää.

Alueella ei tulisi sallia

- hiekan ja soran ottamista,

- pohjaveden pintaan ulottuvia maaleikkauksia,

- jokien syvennämistä tai muuta maankäyttöä, joka rikkoo joen kohdalla pohjavettä johtavia maakerroksia suojaavat savi-iluskerrostumat,

- teollisuuslaitoksia ja asuinrakennuksia,

- moottorijouneuvon sallittua yleiselle liikenteelle tarkoitettujen teiden ja pysäköintipaikkojen rakentamista,

- sellaisia säiliöitä, johtoja, viemäriä tai laitosta, josta lika tai muuta veden laatua huonontavaa vaikuttavaa ainetta voi päästä pohjaveteen,

- muuta edellä mainittuihin verrattavaa vaikuttavaa vähenemistä, joka vahingollisella tavalla voi huonontaa ottamosta saatavan veden laatua tai vähentää sen määrää

(pv3)

Tärkeä pohjavesialue

Pohjaveden arvioitu kertymäalue.

Alueella tulee välttää pohjaveden laatuun tai määrään vaikuttavia toimenpiteitä. Alueelle ei tulisi rakentaa teollisuuslaitosta, jossa käsitellään pohjaveden laadulle vaarallisia aineita.

Teollisuuden istaus- ja purkualueet tulisi päälyystää vettä läpäsäätömmällä materiaaleilla. Sadevedet tulisi em. alueelta johtaa pohjavesialueiden ulkopuolelle.

Alueella ei tulisi jätetettä imeyttää maahan.

(lm1)

Lisämääräykset koskien lentomelua

Lentomeluvyöhyke 1 (WECPNL-luku 60-65)

Alueella on meluita suojeltavien rakennusten rakentaminen kielletty.

Asuinrakennusten äänieristävyyden on oltava vähintään 45 dB (A).

Toimistotilojen ja vastaavien tilojen äänieristävyyden on oltava vähintään 40 dB (A).

(lm2)

Lentomeluvyöhyke 2 (WECPNL-luku 55-60)

Alueella on asuinrakennusten ja vastaavien meluita suojeltavien rakennusten äänieristävyyden oltava vähintään 40 dB (A).

Toimistotilojen ja vastaavien tilojen äänieristävyyden on oltava vähintään 35 dB (A).

(lm3)

Lentomeluvyöhyke 3 (WECPNL-luku 50-55)

Alueella on asuinrakennusten ja vastaavien meluita suojeltavien rakennusten äänieristävyyden oltava vähintään 32 dB (A).

Erityismääräykset koskien liikennemelua kaavoitettavien alueiden ulkopuolella.

Asuinrakennukset tulee sijoittaa seuraavien vähimmäisetäisyyksien päänhan yleisten teiden kesklinjatas- ta:

	Avoin maasto	Peitteinen maasto
1. Lahden moottoritie	150 m	100 m
Tuusulan moottoritie/moottoritienkennete	*	*
2. Maantiet 145 (Järvenpääntie, Pohj.väylä)	100 m	50 m
* 137 (Hämeentie)	*	*
* 139 (Nurmijärventie)	*	*
* 148 (Kullontie)	*	*
* 152 (Kulomäentie)	*	*
Teollisuusitie	*	*
3. Muut maantiet	50 m	30 m

Erityisistä syistä esim. maasto-olosuhteista ja melua estävistä rakenteista johtuen ja laajamissa voidaan em. vähimmäisetäisyyksiä poiketa.

MUUT MERKINNÄT

SR

SM

Valtakunnallisesti merkittävä suojelualue

Eshistoriallinen kiinteä muinaisjäännös

Tiestö

Moottoritie, moottoriliikennete

Seudullinen pääväylä, 4-kaistainen

Seudullinen pääväylä, 2-kaistainen

Alueellinen pääväylä

Pääkooja

Alustava tievaraus

Vaihtehtoinen risteysjärjestely

Sähkönsyötön runkolinja (110 kV - 400 kV)

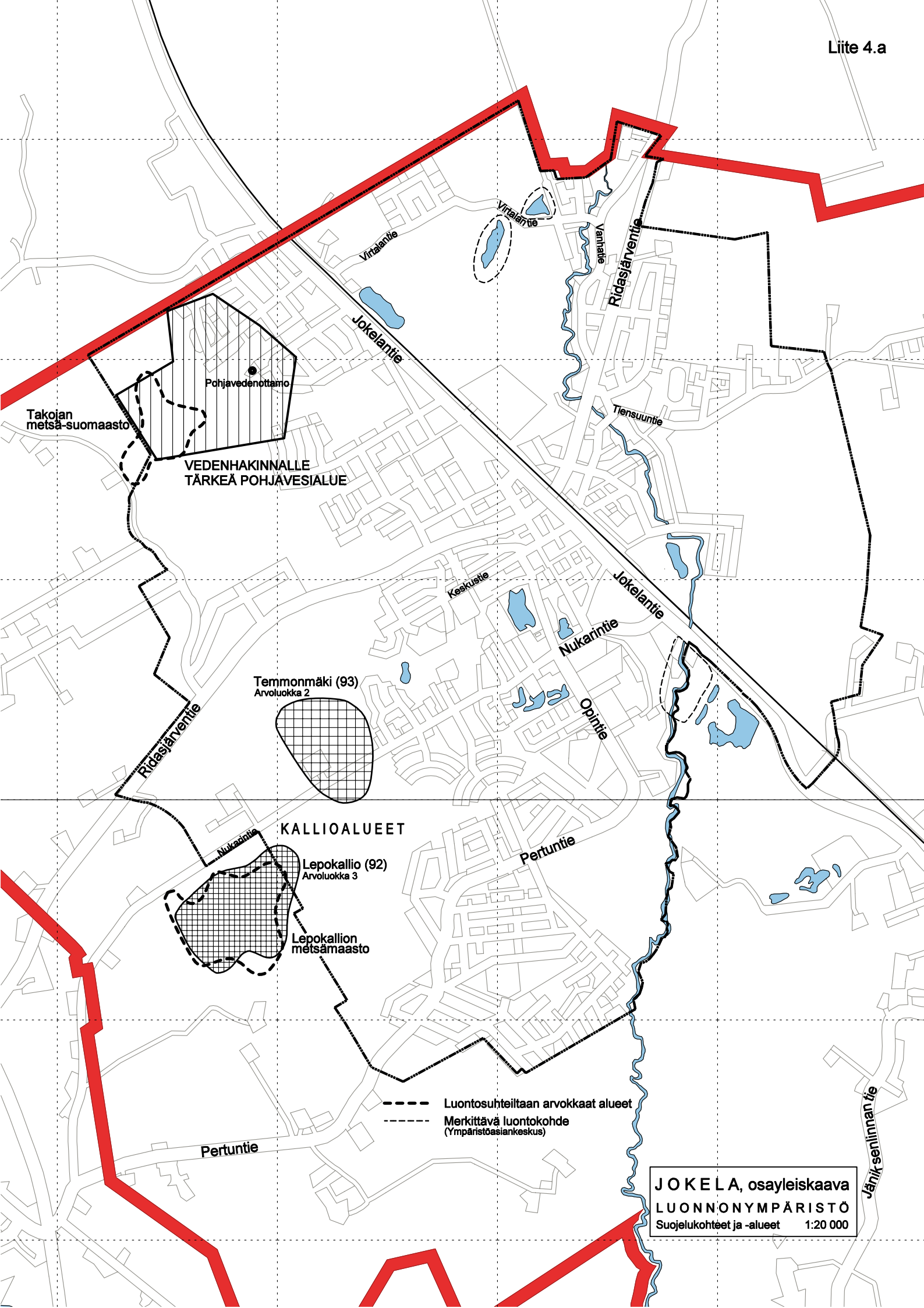
Päijännetunneli

Maakaasu, runkoputkisto

Meriviemäri

Seudullinen ukoilureitti

Kunnan sisäinen ukoilun pääreitti



Takojan
metsä-suomaasto

VEDENHAKINNALLE
TÄRKEÄ POHJAVESIALUE

Temmonmäki (93)
Arvoluokka 2

KALLIOALUEET

Lepokallio (92)
Arvoluokka 3

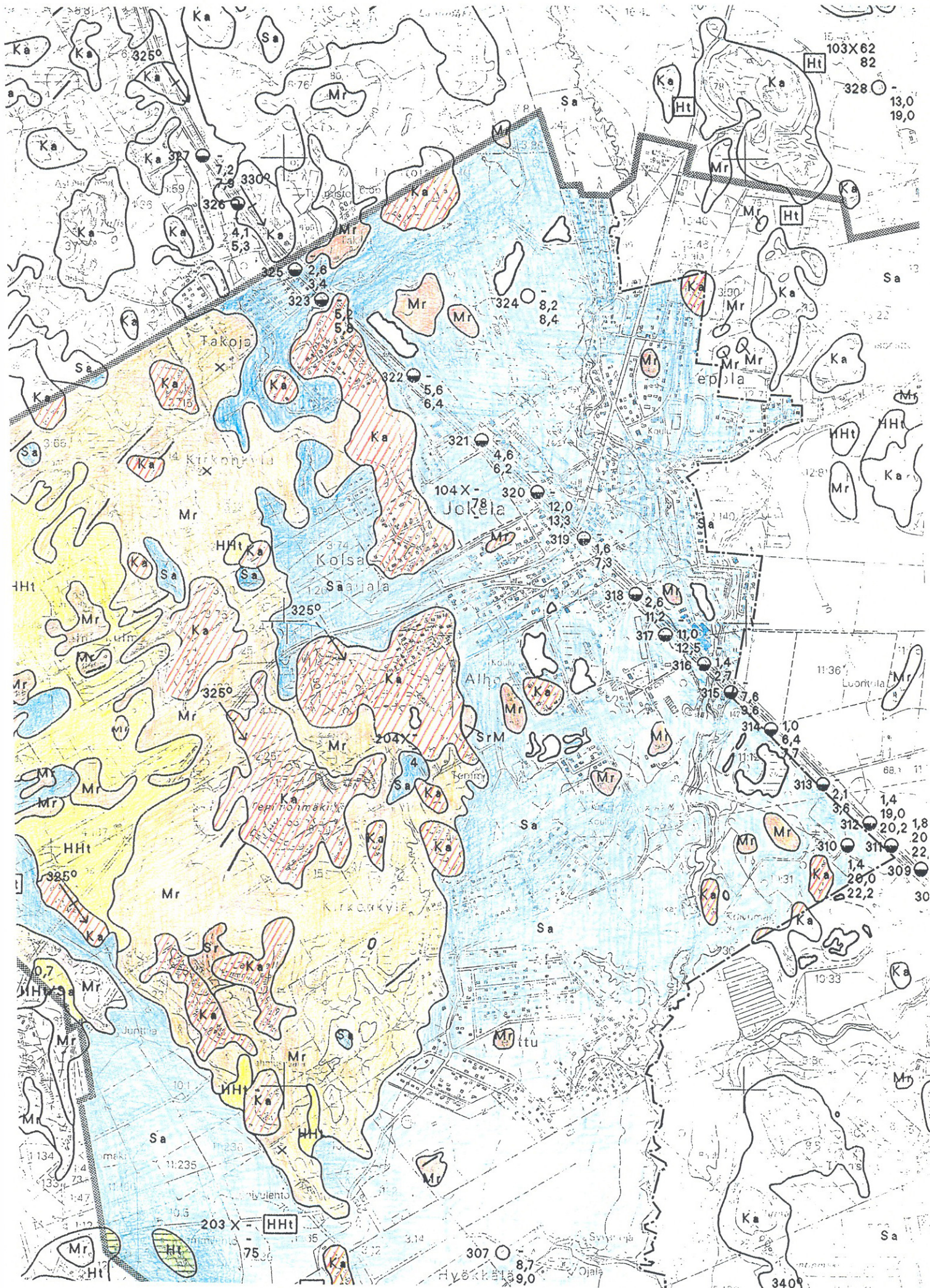
Lepokallion
metsämaasto

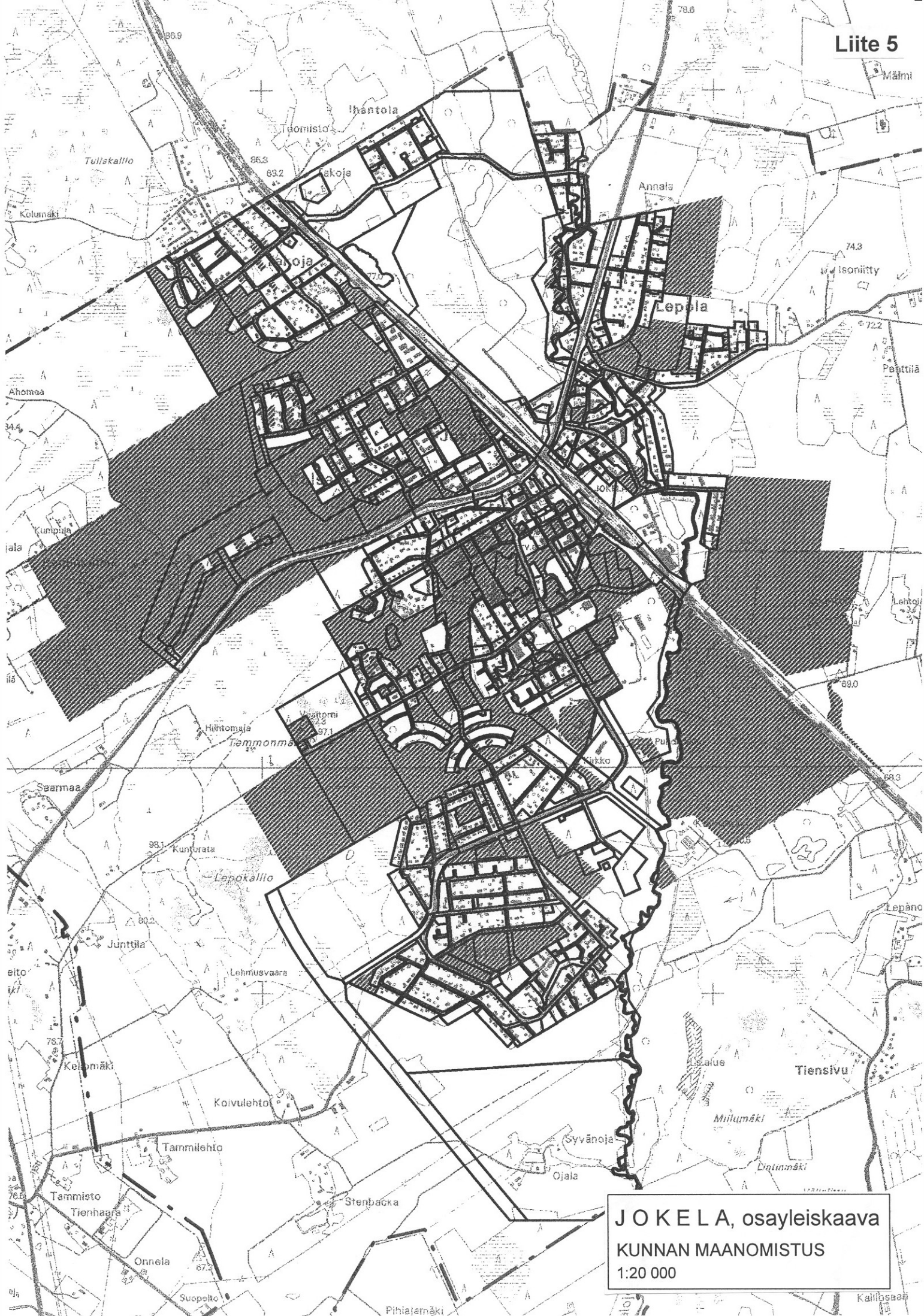
--- Luontosuhteiltaan arvokkaat alueet
- - - Merkittävä luontokohte
(Ympäristöasiankeskus)

JOKELA, osayleiskaava
LUONNONYMPÄRISTÖ
Suojelukohteet ja -alueet 1:20 000

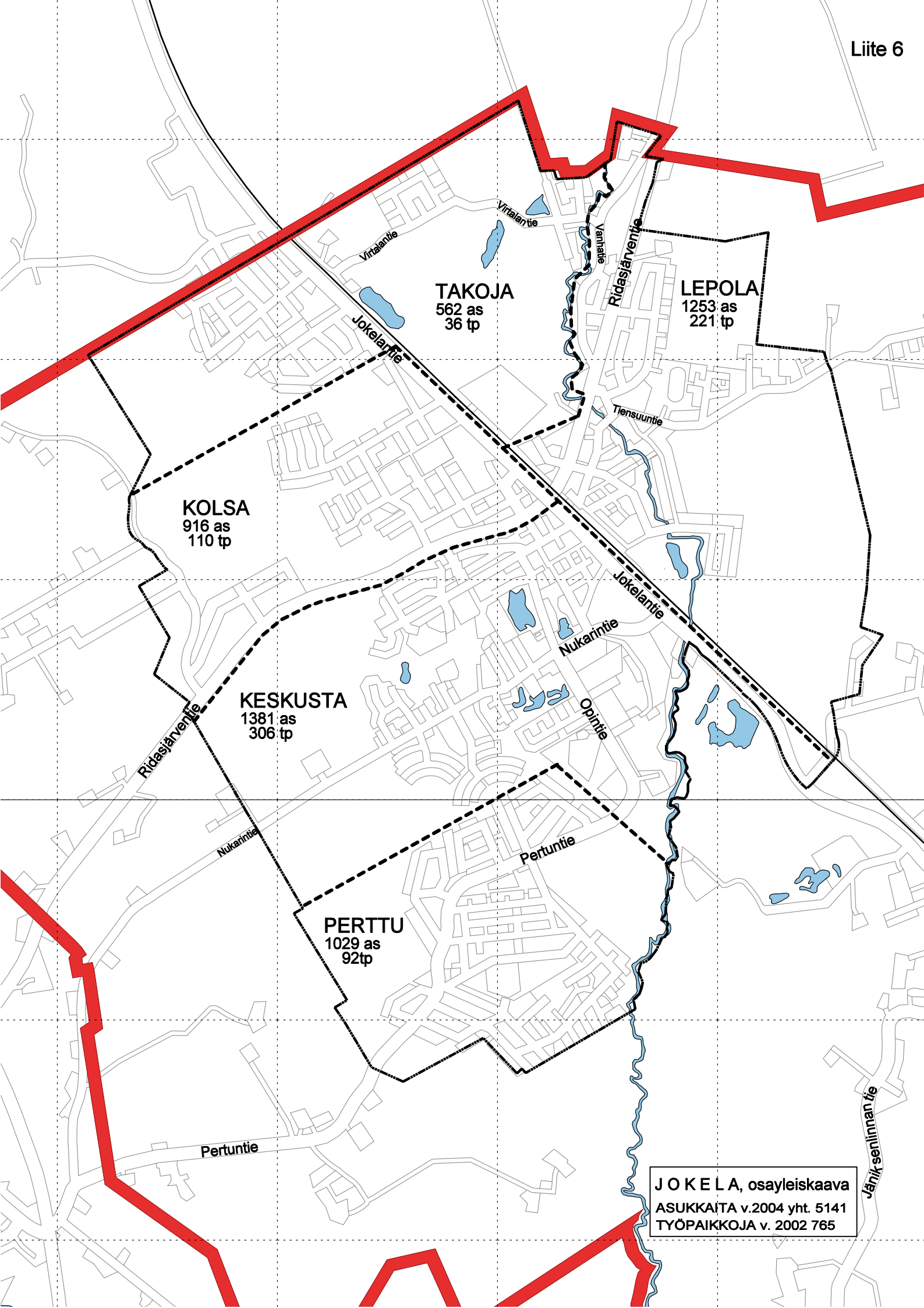
Jäniksenlinnan tie

Liite 4 b





JOKELA, osayleiskaava
KUNNAN MAANOMISTUS
1:20 000



JOKELA, osayleiskaava
ASUKKAITA v.2004 yht. 5141
TYÖPAIKKOJA v. 2002 765

Jäniksenlinnan tie

TUUSULA

98. Jokelan teollisuusalue ja rautatieasema

Jokelan radanvarressa on laaja teollisuusalue, jossa on säilynyt monipuolisesti alueen teollisesta menneisyydestä kertovia rakennuksia.

-Vuonna 1874 perustetun Jokelan tiili-
tehtaan ruukinkartano on vuoden
1880 tienoilta. Tehdasalueella on lisäksi eri-ikäisiä tuotanto- ja asuinrakennuksia

-Suomen Vanutehtaan tehdasrakennus on 1920-luvulta, entisen Sörnäisten Laatikkotehtaan tehdas- ja asunorakennukset ovat 1920- ja 1930-luvuilta ja Tulitikku Oy:n tehdas- ja asunorakennukset 1940- ja 1950-luvuilta.

-Jokelan rautatieasema on rakennettu 1874-75 (K.Nylander) ja laajennettu poikkisiivellä 1903 (B.Granholm). Asemakokonaisuuteen liittyy asuinrakennus vuodelta 1895 ja muita rautatierakennuksia.

J O K E L A, osayleiskaava

Ote teoksesta

RAKENNETTU KULTTUURIYMPÄRISTÖ
Valtakunnallisesti merkittävät kulttuurihistorialliset
ympäristöt

JOKELA

Palvelut

- 1 Jokela-talo, Keskustie 20
- Näyttelytilat, (09) 8718 4044
- Kirjasto, (09) 8718 4040
- Jokelan käsityökeskus, (09) 417 1077
- Jokelan kansalaisopisto, (09) 417 1281
- 2 Asiamiesposti, Finn Stamp Pack Service Oy, Keskustie 10, (09) 417 2778
- 3 Terveysasema, Opintie 1, (09) 8718 21
- 2 Apteekki, Keskustie 10, (09) 417 1442
- 4 Jokelan kirkko, Kouluraitti, (09) 4171 494
- 5 Galleria Wiklund, Siijalantie 21, (09) 417 2746

Ravintolat ja kahvilat

- 6 Ravintola Wanha Mestari, Keskustie, (09) 417 2920
- 7 Majava - kahvila, Matkahuolto, Raturinkuja 4, (09) 417 2405
- 8 Ravintola Kulkuripoika, Osulankuja 3, (09) 417 1036
- 9 Lounaskahvila Kultahaarukka, Keskustie 9-13, (09) 242 476

Kioskit

- 10 Kioski Pertunkulma, Rovastintie, (09) 417 1498
- 9 Jokelan R-kioski, Keskustie, (09) 417 1103

Nähtävyydet

- 5 Galleria Wiklund, Siijalantie 21, (09) 417 2746
- 1 Jokela-talo, Keskustie 20
- 11 Tiilihteaan alue

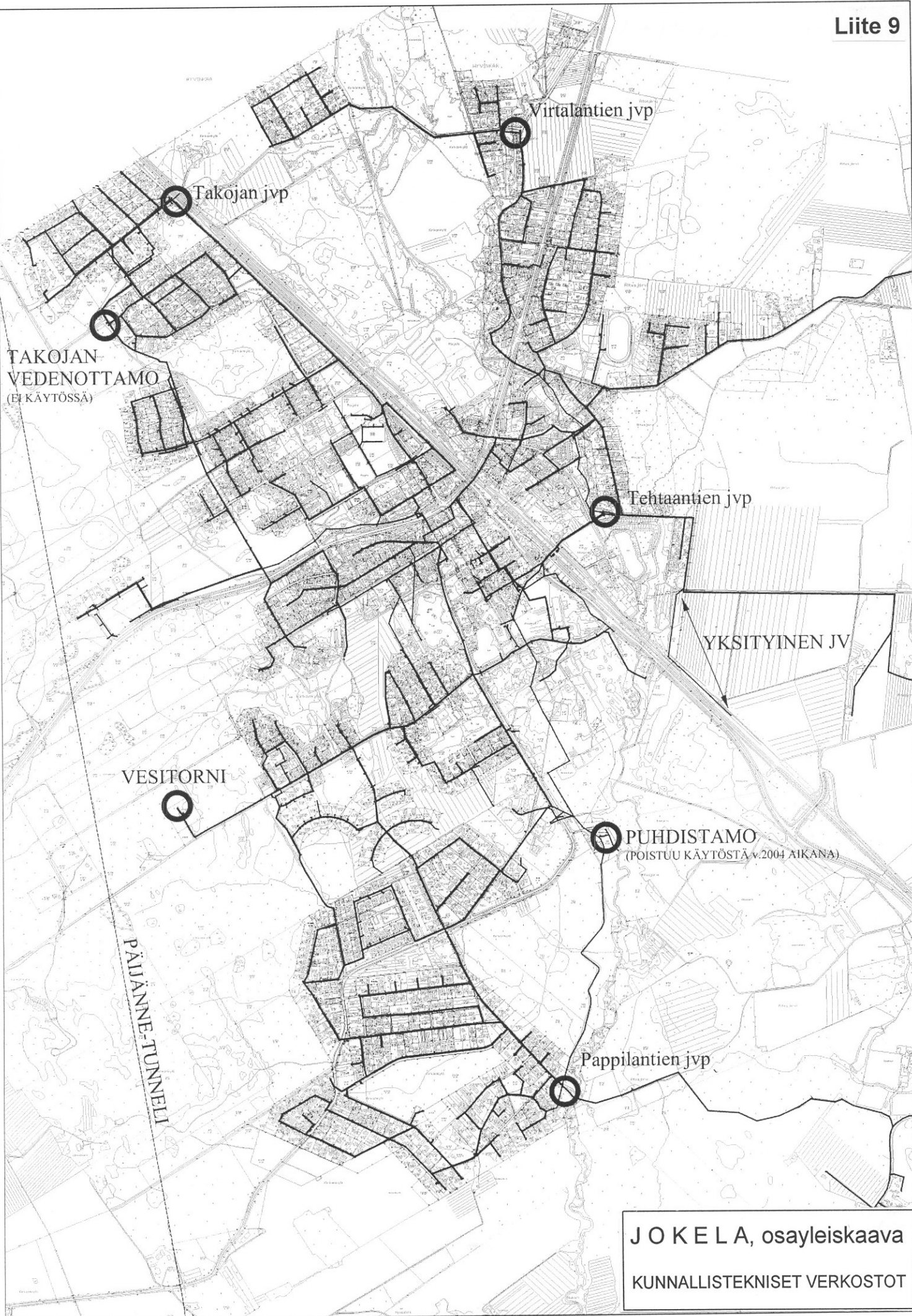
Liikenne- ja huoltoasemat

- 12 Jokelan rautatieasema, (0600 41900)
- 13 Jokelan taksiasema, 1066 5400
- 7 ST1 automaattiasema, Raturinkuja 4, (09) 417 2405
- 14 Teboil, Osulankuja, (09) 417 1168

Pankkiautomaatit

- 9 Keskustie 9
- 8 Osulankuja 3

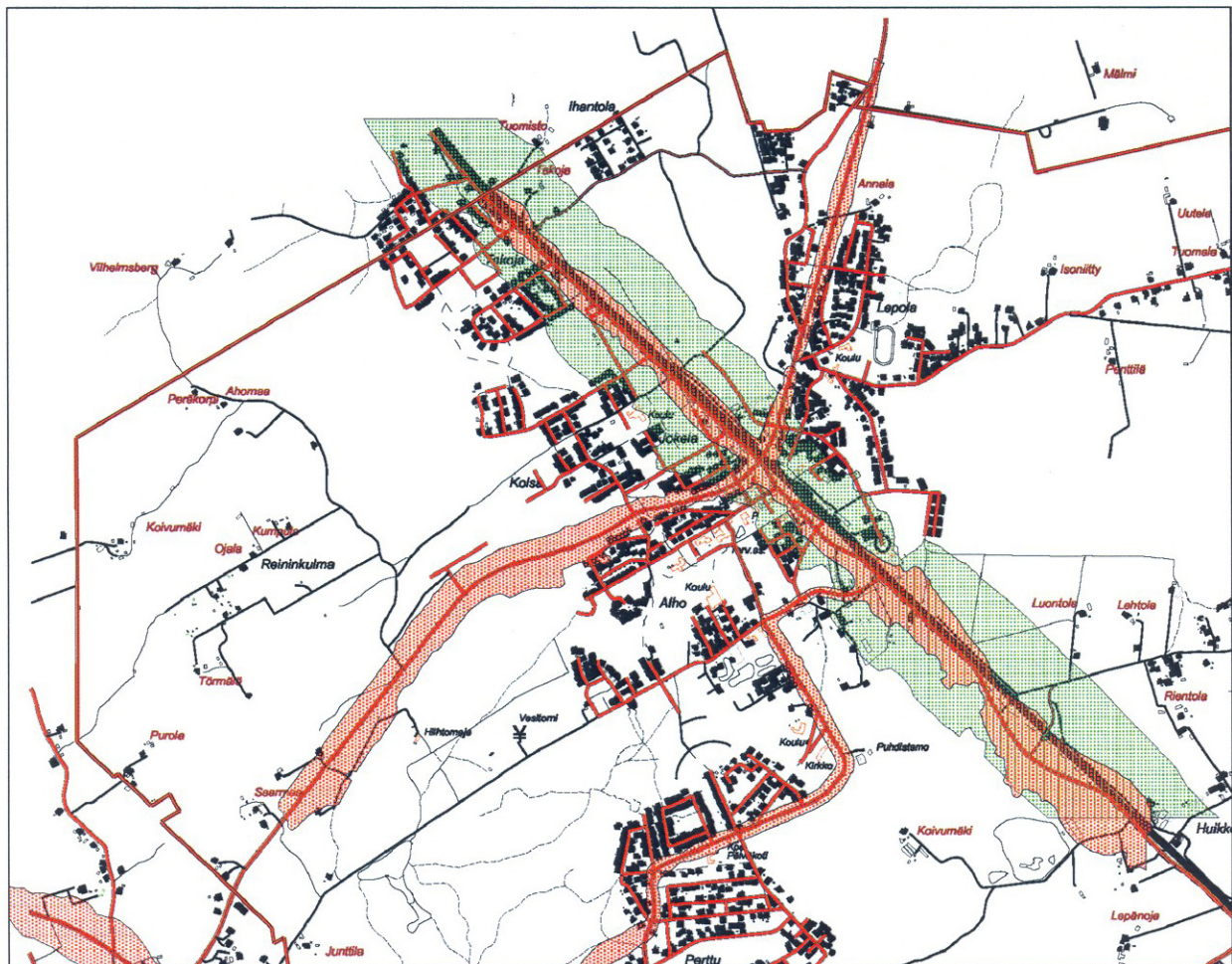




JOKELA, osayleiskaava
KUNNALLISTEKNISET VERKOSTOT

Liite 2.2 Jokelan melualueet

Raidemelualue $L_{Aeq22-7} > 50$ dB (vihreä) sekä tieliikenteen melualueet $L_{Aeq7-22} > 55$ dB (Tärinä- ja meluselvitys Jokelassa 2005, Jokelan osayleiskaava-alueen ajoneuvoliikenteen meluselvitys 2005).



pohjakartta © Maanmittauslaitos lupanro 54/MYY/06