

Jokela on useassa vaiheessa rakentunut taajamakokonaisuus, joka sisältää erilaisia arvokkaita ympäristöjä. Arvokkain osa taajamaa on Jokelan tiilitehtaan alue, jolla on teollisuusympäristönä valtakunnallista merkitystä. Teollisuusrakennusten lisäksi alueella on useita merkittäviä yksittäisiä rakennuksia.

Historia

Jokela on yksi huomattavimmista Uudenmaan radan varteen syntyneistä teollisuustaajamista. Jokelan seutu asutettiin nykyisen Tuusulan kunnan alueista viimeisenä. Paikkakunnan kehityksen alku on tiiliteollisuuden asettumisessa nykyisen taajaman paikalle. Edellytykset Jokelan tiiliteollisuudelle syntyivät Palojoen suuntaisista savikoista ja Helsinki-Hämeenlinna -rautatien vuodesta 1862 tarjoamasta liikenneyhteydestä. Helsinkiläiset insinöörit A. F. Hilden ja Th. Tallqvist perustivat Jokelaan tiilitehtaan vuonna 1874. Vuotta myöhemmin valmistui Jokelan rautatieasema, mikä merkitsi junien säännöllistä pysähtymistä paikkakunnalla.

Tyypillinen piirre 1900-luvun vaihteen teollisuustaajamille oli väestöryhmien ja funktioiden alueellinen eriytyminen. Tämä näkyi myös Jokelassa. 1900-luvun alkuun mennessä paikkakunnalle oli syntynyt kolminapainen taajamarakenne, joskin rakennuskanta oli suhteellisen väljää. Aseman ympäristössä oli liikerakennusten ryhmä ja siitä etelään tiilitehdas ja tärkkelystehdas (myöhempi vanutehdas) ulkorakennuksineen sekä työväen asuinkasarmeineen. Rautatie erotti itäpuolisen Jokelan kartanon, jossa asui tiilitehtaan johtaja.

Kansalaissodan jälkeen yhteiskunta muuttui ja väestöryhmien elintasoerot alkoivat tasaantua. 1920-luvussa koitti taloudellinen nousukausi. Kehitys johti Jokelassa pientaloalueiden syntyyn, joita rakensivat tehtaiden työntekijät ja muut paikkakunnalle muuttaneet ammattikunnat. Taajama laajeni vanhan asutuskeskittymän ulkopuolelle. Vilkkainta näyttää rakentaminen olleen 1930-luvulla, jonka peruja ovat keskustan lähipiirissä sijaitsevat nykyisetkin pientaloalueet.

Sodan jälkeen Jokelan asutus tiivistyi, ja 20- ja 30-lukujen omakotitalojen sekaan nousseilla rintamamiestaloilla. Jokelan ympäristöön syntyi myös kokonaan uusia asuinalueita, jotka rakennettiin likipitään nykyiseen tiheyteensä 1950-luvun kuluessa. Samalla vuosikymmenellä tiilitehdas lopetti toimintansa ja liikekeskustaan rakennettiin ensimmäiset kivitallot. Rakentamisen painopiste oli vielä ennen sotia teollisuuden rakennuksissa. 1950-luvun kuluessa se siirtyi asuin- ja liikerakentamiseen.

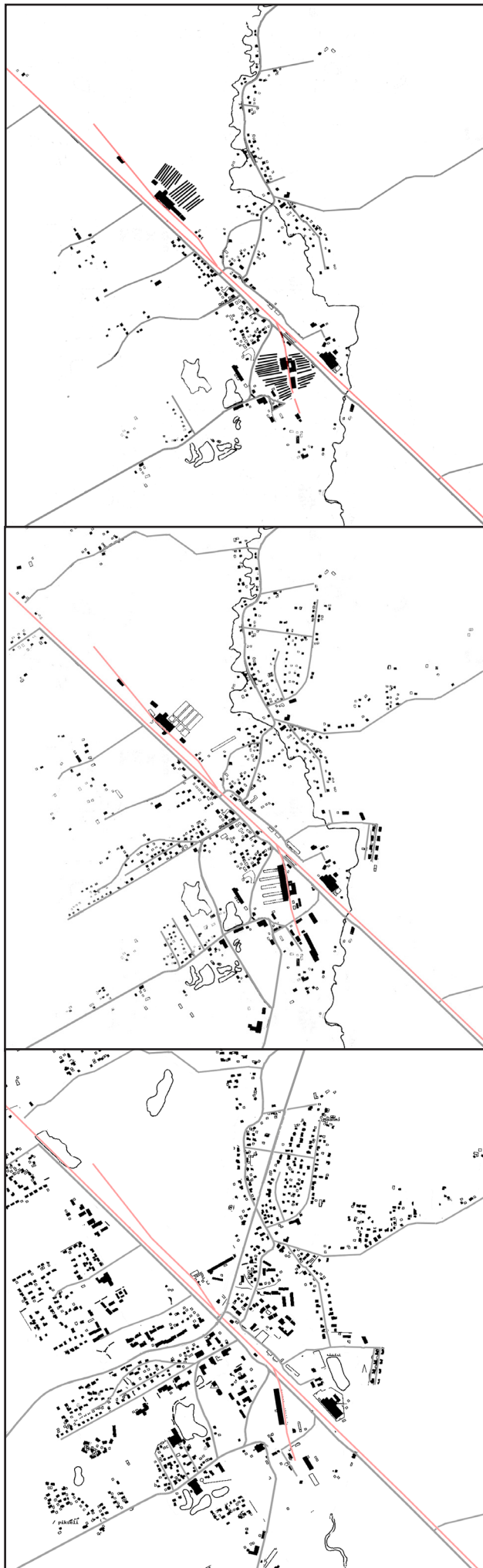
Jokelassa ei tapahtunut 60- ja 70-lukujen kuluessa juuri lainkaan massiivista uudisrakentamista, minkä vuoksi taajamarakenteen historiallinen kerroksellisuus on säilynyt varsin ehjänä nykypäiviin. 1800-luvulla syntynyt teollisuusalue on yhä selkeä osa Jokelaa. Samoin ennen sotia syntyneet pientaloalueet erottuvat hyvin. Useimmissa tapauksissa myöhemmät lisäykset sijoittuvat vanhaan taajamarakenteeseen kätkemättä aikaisempia vaiheita. Jokelassa on Tuusulan taajamista mielenkiintoisin ja eheimmin rakentunut historiallinen kerroksisuus.

Jokelan täydennysrakentamisen lähtökohdaksi tulisi ottaa mittakaavaltaan sopusuhtainen rakennustapa. E erityisen tärkeää on, ettei yli sadan vuoden edustava historiallinen kerrostuma jää uuden rakentamisen varjoon tai muutosten vuoksi menetä havaittavuuttaan.

Jokelan rakennuskanta

Teollistumisvaiheen rakennuskanta

Jokelassa on edelleen jäljellä noin 20 rakennusta, jotka liittyvät historiansa tai ympäristönsä kautta paikkakunnan alkuvuosikymmeneihin. Kartanon teollisuusalue muodostaa yhtenäisen rakennuskannan alueen. Ympäristön vanhin rakennus on tiilitehtaan konttori 1870-luvulta. Muu rakennuskanta on vuoden 1900 jälkeiseltä ajalta, mutta teollisuusalueen rakenne on säilynyt samankaltaisena yli sata vuotta. Jokelan tiilitehdas, vanutehdas sekä laatikkotehdas muodostavat rakennushistorialtaan valtakunnallisesti arvokkaan kokonaisuuden. Maisema-



1930

Jokelassa on Tuusulan taajamista säilynyt eniten historiallista kerroksisuutta. Taajaman lähtökohta on 1870-luvulla syntynyt Kartanon teollisuusalue, joka näkyy vuoden 1930 kartassa taajaman eteläosassa. Rautatieaseman ympärille syntyi 1800-luvun lopulla pieni liikekeskus, joka kasvoi kiinni teollisuusalueeseen. Pohjoisemmassa näkyy Kolsan tiilitehdas, ja Palojoen varressa sekä rautatien länsipuolella on 1920-luvulla syntynyttä palsta-asutusta.

1958

Vuoden 1958 kartassa näkyvät edelleen samat kiinnepohdat, teollisuus ja liikekeskus. Ympäristön palsta-asutus on 1930-luvun palstoituksen ja jälleenrakennuskauden toimien myötä tiivistynyt ja laajentunut.

Nykyään

Nykyinen Jokelan taajama on yhä pääosin ennen 1960-lukua syntyneiden kerrosten kokonaisuus. Uudemmat pientaloalueet sijaitsevat pääosin vanhempien kerrosten ulkopuolella, ja tiestö on pääpiirteittäin säilyttänyt vanhat linjauksensa.

Kuva 29. Jokelan taajaman vaiheet

alueena Kartanon teollisuusalue on harvinainen yhdistelmä useiden tehtaiden tuotantorakennuksia ja 1900-luvun alkupuolen työväenyhteisön historiaa. Vanha alakansakoulu ja asuinparakit ovat peräisin 1900-luvun alkuvuosikymmeniltä.

Jokelan teollistumisen aikaisia rakennuksia on muutamia myös Kartanon alueen ulkopuolella. Ne sijaitsevat myöhemmin rakentuneiden pientaloalueiden keskellä ja edustavat varhaisen palsta-asutuksen syntyä teollisuustaaajaman ympäristöön.

Pientaloalueiden rakennuskanta

Palsta-asutusta syntyi harvakseltaan Jokelan alueelle jo ennen vuotta 1920, mutta vilkas pientalorakentaminen lähti käyntiin vasta 1920-luvulla. Asutus oli vuoteen 1930 mennessä laajentunut niin, että Palojoen varren palstat oli rakennettu nykyiseen laajuuteen ja rakennettuja palstoja oli noin kymmenen kappaletta Riihihaassa ja radan varressa nykyisen Päiväkummuntien kohdalla. Uudisrakentaminen on 1940-luvulta alkaen hävittänyt yli puolet 20- ja 30-lukujen rakennuksista, mutta likimain alkuperäisessä asussaan on riittävästi rakennuskantaa antamaan edustavan kuvan kehityksen vaiheista

Jokelan pientalojen arkkitehtuuri mukailee maamme vastaavan ajan tyylivirtauksia. 1910- ja 20-lukujen vaihteessa muotiin tullut mansardikatto löytyy muutamasta Jokelan rakennuksesta, jotka ovat kaikki 1920-luvulta. Satulakatto yleistyi jälleen 30-luvun taitteessa, mikä näkyy myös Jokelassa. Vuosien 1930-1938 rakennuksia kuvaa tasakattoisuus ja kuistien rakentaminen. Ikkunatyypit ovat monipuolisempia, erityisesti muutamat kuistien puitejaot ovat erityisen rikkaita. 1930-luvun lopulla pientalorakentamiseen vaikutti funktionalismi. Torikujan rakennukset ja Tiriläntie 9 ovat ainoat esimerkit funktionalismista Jokelassa. Neljäkertainen pohjakaava, kaksikerroksisuus ja telttakatto kuvaavat ajan tyyliä.

Vaikka sotaa edeltävän ajan omakotitaloilla ei itsessään ole suurta rakennushistoriallista merkitystä, ne muodostavat kokonaisuutena tärkeän osan Jokelan taajamakuvaan ja historiaa.

Jälleenrakennuskauden rakennuskanta

Sota-aika merkitsi taukoa rakentamisessa ja 1940-50-luvun rintamamiestalot loivat

standardisoidun pientalotyypin, jota ei sotia edeltävän ajan tapaan höystetty tyylivirtausten tuomilla elementeillä. Hallitsevin pientalotyyppi Jokelassa on yhä nykyään jälleenrakennuskauden omakotitalo.

Jälleenrakennuskauden aikana Jokelan asuinrakennusten määrä kaksinkertaistui. 1940-luvun lopulta 50-luvulle rakennettiin alle kymmenessä vuodessa yli 150 pientaloa. Jokelan jälleenrakennuskauden asuinrakennukset noudattavat äärimmäisen pieniä talokohtaisia muutoksia yleisiä tyyppiä. Aikakauden rakennuskantaa on säilynyt paljon. Alle 5 % rakennuksista on myöhemmin purettu. Lisälämmöneristysten asentaminen, vuorauksen muuttaminen ja ikkunoiden vaihto ovat hävittäneet rakennusten alkuperäistä henkeä suurimmassa osassa rakennuksista.

Sotia edeltävää rakennuskantaa purettiin uusien rakennusten tieltä erityisesti Vanhantien pohjoispäässä sekä satunnaisesti muualla. Taajama-alue laajeni saumatta Lepolassa ja Keskustien päässä. Laajennukset soveltuivat vanhaan taajamarakenteeseen hyvin. Muut palstatila-alueet rakennettiin erilleen vanhan taajaman läheisyyteen.

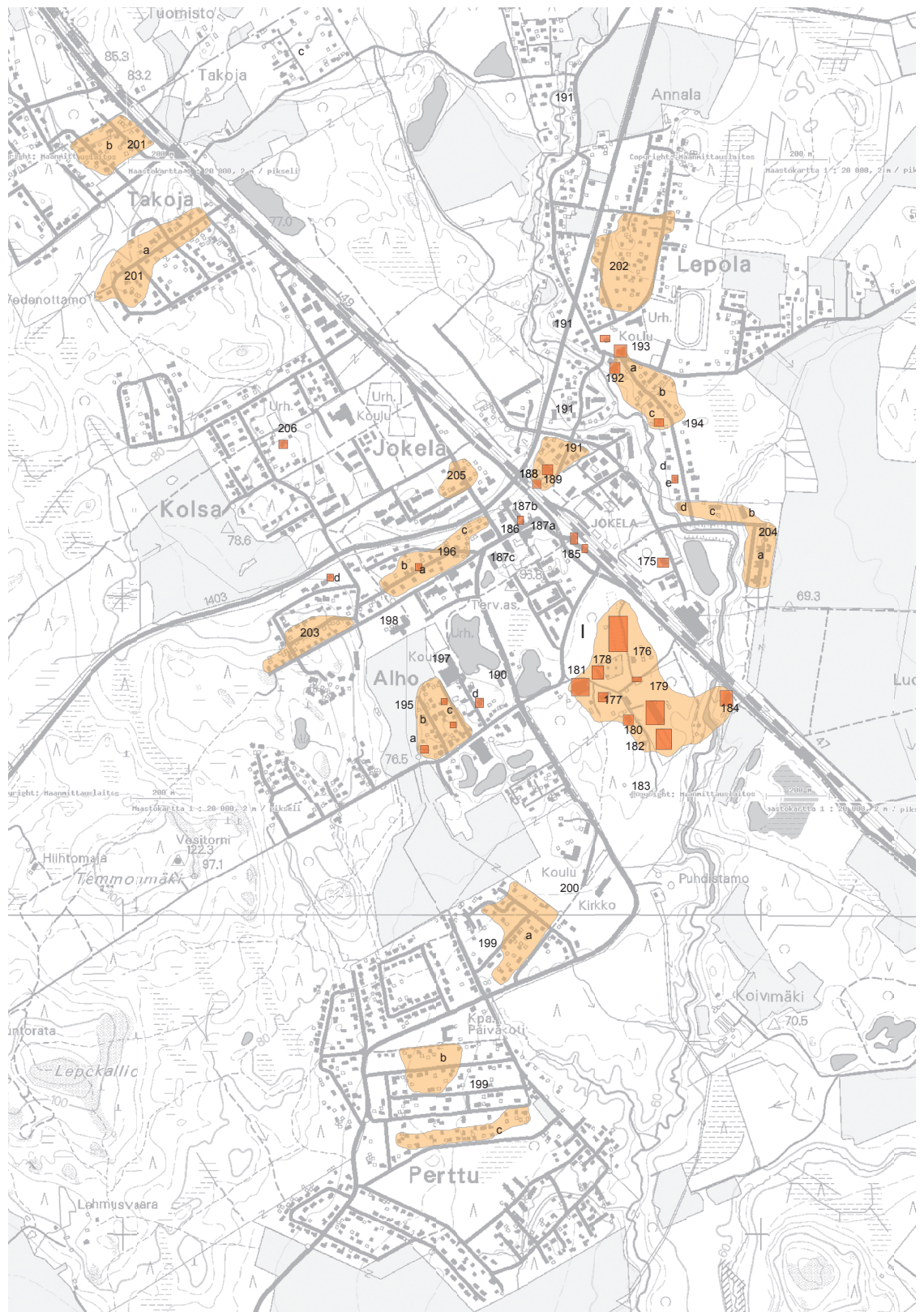
Tehtaiden rakennuttamat asuintalot

Jokelassa on edustava ja rakennushistoriallisesti arvokas kokonaisuus 1940-50 -luvun vaihteen tehtaiden rakennuttamaa asuntoarkkitehtuuria. Kolsan tiilitehtaan ja tulitikkutehtaan työntekijöilleen rakennuttamat asuintalot ovat oleellinen osa Jokelassa toimineen teollisuuden jättämää konkreettista historiaa.

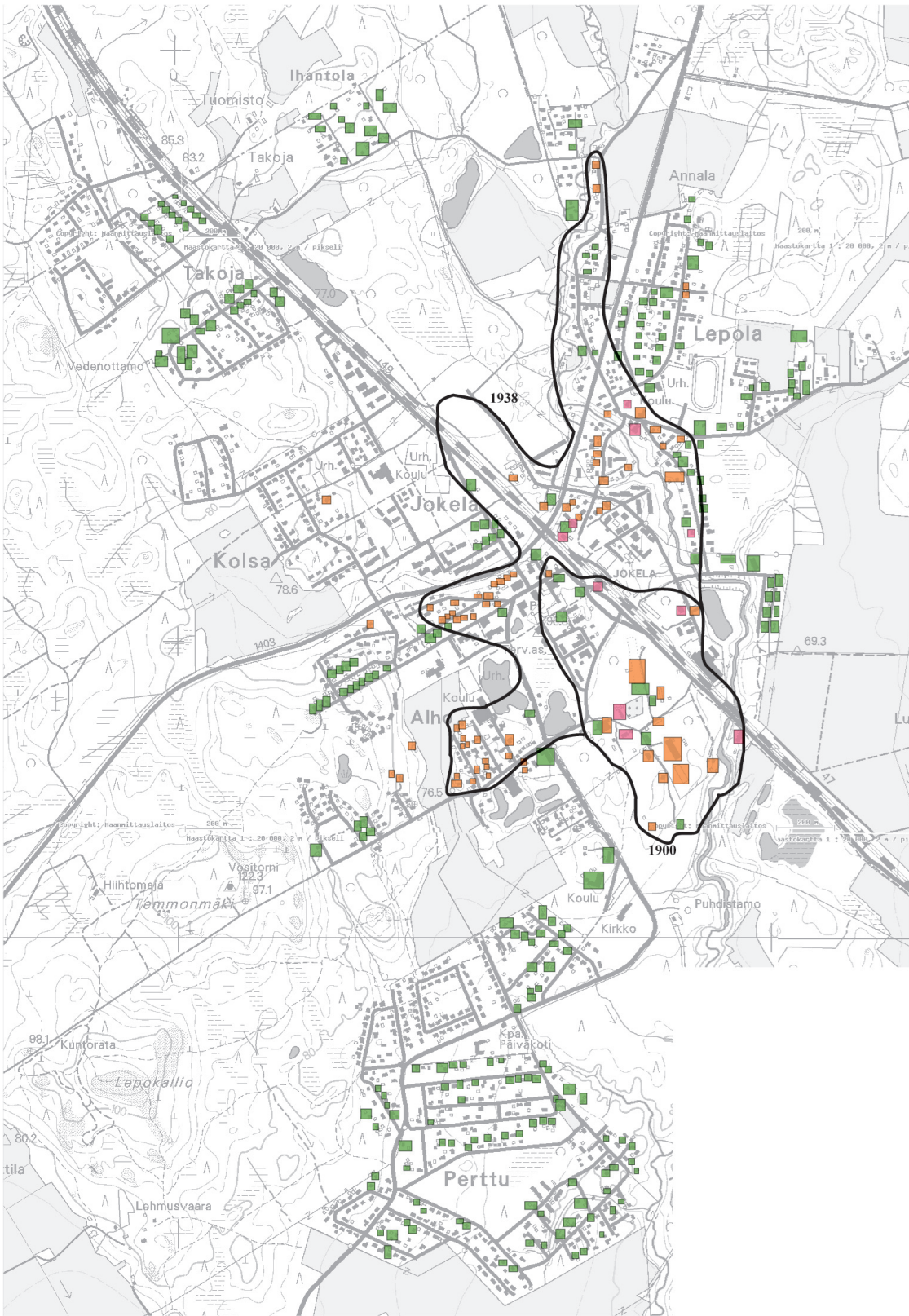
Jokelan tiilitehtaan alue

Kartanon teollisuusalue muodostaa taajaman historiallisen ytimen. Alueen vanhimmasta rakennuskannasta on jäljellä vain fragmentteja, mutta tehtaiden ja asuinrakennusten sijoittuminen alueelle ovat perua 1870-luvulta, jolloin teollisuus asettui Jokelaan. Alueen merkittävin rakennus on kahdessa vaiheessa rakennettu tiilitehdas, joka on rakennuslailla suojeltu. Koko teollisuusalue muodostaa vielä tänään jokseenkin yhtenäisen alueen huolimatta sitä halkovasta tiestä.

Tiilitehtaan alue on valtakunnallisesti merkittävä teollisuusympäristö. Se on tärkein osa Jokelan taajamakuvaan ja historiaa. I
LUOKAN ALUE



Kuva 30. Jokelan taajama



Kuva 31. Jokelan rakennuskannan ikä

ennen vuotta 1910

1910-38

Mustat alueet osoittavat taajaman laajuuden vuosina 1900 ja 1938

1938-1958



Tiilitehtaan rakennuksia



Tiilitehtaan työkaluvarasto ja paja

175. Jokelan kartano

Jokelan tilan lähtökohtana oli isojaon jälkeen perustettu Hausjärven kylän Ridasjärven torppa. Se muodostettiin 1783 kruunun uudistilaksi, josta perintötilana tuli Hirvenoja. Tila jaettiin kahtia 1820-luvulla ja toisesta puoliskosta tuli Jokelan tila.

Kartanon päärakennus lienee rakennettu 1880-luvun loppupuolella, jolloin Paul Chmelewski oli Jokelan tiilitehtaan johtaja.

Rakennus on koristeellinen hirsitalo, jonka julkisivuja on jaoteltu pysty- ja vaakalistoilla. Ikkunoiden profiilit ovat erityisen korostetut. Katto on osittain aumattu. Rakennuksessa on piikkipäätty ja vaihtelevia ulokkeita

Kartano toimi pitkään Tiilitehtaan patruunan asuntona. Ennen kansalaissotaa ja varsinkin 1800-luvun lopulla tehtaan ja Kartanon erottava rautatie toimitti symbolista säätyrajojen virkaa. 1920- ja 30-luvuilla kartano oli yksi Tuusulan kulttuurisista merkkikohteista, kun tiilitehtaan johtajan, Hans Blennerin vaimo Lilly Kajanus-Brenner järjesti musiikillisia illanistujaisia kartanossa. Hän oli Robert Kajanuksen tytär. Vieraita olivat mm. Jean Sibelius.

Kartano on rakennushistoriallisesti mielenkiintoinen kohde ja tärkeä osa Jokelan taajamakuva ja historiaa. **I LUOKAN KOHDE**

176. Tiilitehdas

Tiilitehtaan läheisyydessä sijaitsevat entinen ruokala (a) ja tiilitehtaan työkaluvaja (b) sekä kaksikerroksinen tiilinen asuinrakennus (c). Työkaluvaja on tiilitehtaan rengasuunin ja suojarakennuksen kanssa samanikäinen (1930-31) ja ne sisältävät paljon tyyllisiä yhtäläisyyksiä. Rakennus muodostuu tiilisestä päätyrakennuksesta ja puurakennuksesta. Tiilirakennuksen pääty jää puisen osan sisälle, mutta se näkyy seinäpinnasta ja katosta ulkonevana aiheena. Rakennuksen ominaisimpia piirteitä ovat ikkunoiden epätavanomainen puitejako, ovien ja ikkunoiden rytmii ja kahden rakennusmateriaalin käyttö.

Ruokala ja asuinrakennus ovat samanikäisiä tiilitehtaan uuden konehuoneen kanssa (1953). Molemmat rakennukset ovat nykyään asuinkäytössä. Rakennukset liittyvät sekä tyyliään että historialtaan tiilitehtaan vaiheisiin ja ne ovat ainoat säilyneet tehtaan ulkorakennukset.

Tiilitehdas on rakennushistoriallisesti erittäin arvokas kohde. Se on suojeltu rakennuslailla vuonna 2000. **I LUOKAN KOHDE**

177. Kellokasarmi ja Pehtorin talo

Kellokasarmi rakennettiin tiilitehtaan työläisten asuinkasarmiksi. Neljän asunnon hirsirakennuksen myöhempiä lisiä ovat kuistit ja nykyiset ikkunat, jotka asennettiin 1930-luvulla. Myös peiterimavuoraus lienee tehty kuistien rakentamisen yhteydessä, ilmeisesti niinkään 1930-luvulla. Pehtorin talo sijaitsee Kellokasarmin vieressä.

Rakennus on niinkään 1900-luvun alussa rakennettu.

Rakennukset villiintyneine pihapiireineen muodostavat tärkeän osan Kartanon alueen ympäristöstä. Kellokasarmi on ainoa säilynyt työväen asuinrakennus Tiilitehtaan ympäristössä. Molemmilla rakennuksilla on sijaintinsa vuoksi maisemallista merkitystä ja niiden kulttuurihistoriallinen arvo liittyy Jokelan teollisuushistoriaan ja menneen ajan tehdasyhteisön asumiseen. Molemmat rakennukset ovat erittäin huonossa kunnossa.

178. Tiilitehtaan konttori

Tiilitehtaan alueen vanhin rakennus on peräisin aivan tehtaan alkua ajoilta, se on rakennettu ilmeisesti vuonna 1878. Talo on vuorattu myöhemmin ja ikkunat on vaihdettu 1900-luvun alkupuolella. Pihapiirissä on ulkorakennus, johon on myöhemmin lisätty poikittainen lisäosa. Konttorirakennus on asuinkäytössä ja hyvässä kunnossa. Koko pihapiiri liittyy Kellokasarmin tapaan tiilitehtaan synnyttämään puurakennusten ryhmään, jolla on merkitystä tehdasympäristön historiallisen ja maisemallisen kokonaisvaikutelman kannalta. **II LUOKAN KOHDE**

179. Laatikkotehtaan tuotantorakennukset

Sörnäisten laatikkotehdas siirsi toimintansa Jokelaan vuosina 1938-39. Samoilta vuosilta ovat peräisin tehtaan rakennukset tiilitehtaan eteläpuolisella tontilla. Tehdas oli luonteeltaan prosessitehdas, jossa kullekin toiminnolle on oma rakennuksensa. Tehdasrakennuksista ovat säilyneet tuotantorakennus, lämmityskeskus ja varastorakennus. Kokonaisuudesta puuttuu vain 1960-luvun alussa purettu kuivaamo, joka oli lähempänä rautatietä sijainnut kookas puurakennus.

Tontin pohjoisreunassa sijaitsee lämmityskeskus, joka muodostuu matalasta tiilirakenteisesta osasta sekä muodoltaan pyöreästä piipusta. Sisällä on betoninen välikatto, vesikatto on peltiä ja se muodostuu taitekaton puolikkaasta. Rakennus on yksityiskohtia myöten säilynyt. Koristeellisimmat yksityiskohtat ovat kaksi peltistä savupiippua. Rakennuksen tiilet ovat paikoin pinnalta rapautuneet.

Laatikkotehtaan tuotantorakennus on pitkä tiilinen teollisuushalli, joka käsittää kaksi kerrosta. Rakennuksessa on pitkä satulakatto, joka on harjan molemmin



Kellokasarmi



Tiilitehtaan konttorin pihapiiriä



Laatikkotehtaan lämmityskeskus



Laatikkotehtaan tehdasrakennuksen pääty



Laatikkotehdas



Laatikkotehtaan varaston sisätillaa

puolin jaettu kahteen eri kaltevuusasteen lappeeseen, jolloin katon keskelle on saatu pitkä nauhaikkuna. Rakennuksen mielenkiintoisimmat osat ovat päädyt, joiden oviaukot ja vaihtelevat ikkunoiden muodot saavat tahattomasti aikaan mielenkiintoisen kokonaisuuden. Rakennus on ulkoasultaan hyvin alkuperäisessä asussa.

Tehtaan varasto on kaksikerroksinen puurakenteinen halli, joka sijaitsee tuotantorakennuksen takana. Kantavina rakenteina toimivat sisätilan puupylväät, jotka sijaitsevat pitkittäisissä riveissä tiheään. Kattomuoto on samanlainen kuin tuotantorakennuksessa, mikä valaisee muuten lähes ikkunattoman yläkerran. Rakennustavan vuoksi lämmöneristeitä on vaikea rakentaa ulkomuotoa rajusti muuttamatta. Vaikutelmaltaan ainutlaatuisen sisätilan säilyminen vaatisi erityisen käyttötarkoituksen löytämistä.

Laatikkotehtaan tontilla olevista rakennuksista nuorin on alueen luoteiskulmassa sijaitseva pitkä yksikerroksinen kasarmi, joka on rakennettu sotakorvauselementeistä 1940- ja 50-lukujen vaihteessa.

Laatikkotehtaan alue edustaa harvinaista säilynyttä kokonaisuutta, jossa prosessitehtaan rakennuksia on säilynyt useampia. Tehdasalueen teollisuushistoriallisen kokonaisuuden säilyminen tulisi ottaa huomioon alueen uudisrakentamisessa. I LUOKAN KOHDE

180. Laatikkotehtaan konttori

Laatikkotehtaan rakennusten kanssa samanikäinen on pistoraitteen toisella puolella sijainnut konttorirakennus, joka edustaa funktionalismin klassistista suuntausta. Rakennuksen tyylille tyypillinen on valetasakatto, jossa seinät nousevat kolmelta sivulta tasakorkeiksi, mutta takaseinä on sovitettu lapekaton tasoon. Rakennus kertoo Kartanon alueen teollisuushistorian yhdestä vaiheesta tyylisuuntansa kautta.

Konttorin vieressä sijaitsee edelleen käytössä oleva muuntajatorni, joka on ilmeisesti rakennettu laatikkotehtaan kanssa yhtä aikaa. I LUOKAN KOHDE

181. Vanutehdas

Vanutehtaan paikalla sijaitsi vuodesta 1903 vuoteen 1915 Suomen Tärkkelystehtas Oy, jonka poismuuton jälkeen Suomen Vanutehdas osti tontin. Tehdas toimi neljä

vuotta puu- ja kivitalojen muodostamassa tehdaskompleksissa, kun kahden tulipalon jälkeen jouduttiin rakentamaan uusi tehdas. Tuolloin rakennettu tehdas muodostaa nykyisestä rakennuksesta vain koillisosan. Tehdasta laajennettiin vuonna 1938 poikittaisella rakennusosalla, jolloin vanha eteläseinä purettiin ja tehdashalli sai lisää tilaa. Ulkoapäin rakennusosien arkkitehtuuri on samanlaista ja ne muodostavat mielikuvan yhdestä rakennusvaiheesta. Molemmat rakennusvaiheet ovat tiiltä.

Seuraavan kerran tehdasta laajennettiin vuonna 1956, jolloin laajennusosa kaksinkertaisti tehtaan pinta-alan. Sementtitiilinen uusi osa valmistui vanhojen osien länsipuolelle, jolloin suuria osia vanhasta länsiseinästä purettiin tai tehtiin oviaukkoja osien välille. Pohjamuodoltaan neliömäinen piippu on rakennettu ilmeisesti 1940-luvun lopulla. Tehdaskompleksin länsipuolella ovat sijainneet 1980-luvulla hävinneet laatikkotehtaan isännöitsijän asuintalo ja tehtaan varastohalli.

Tehtaan sisätilat ovat yksi kokonaisuus, josta vaiheet eivät selkeästi erotu. Rakenteellisen kerrostuneisuutensa vuoksi tehdaskompleksin ulkomuoto sietää hienovaraisia muutoksia. Rakennukselle tunnusomaisia ovat segmenttikaariset ikkunat ja loiva harjakatto.

Tehtaan tuotanto muuttui 60-luvun puolivälissä ja Tamron haltuun se siirtyi 70-luvulla. Nykyään tehdas omistaa ruotsalainen yritys. Vanutehdas hallitsee maisemaa Nukarintien suunnasta ja se on katutilan näkymällisenä päätepisteellä puistotieltä katsoen.

Vanutehdas on rakennushistoriallisesti arvokas kohde ja tärkeä osa tiilitehtaan aluetta ja Jokelan taajamakuvaa | **LUOKAN KOHDE**

182. Vanha alakansakoulu

Laatikkotehtaan alueella sijaitsee vuonna 1924 rakennettu alakansakoulu, joka on ollut vuosikymmeniä tyhjiään. Rakennus sisältää kauniita yksityiskohtia, mm. pylväiden kannattaman kuistin. Piirustuksia ei ilmeisesti noudatettu yksityiskohtia myöten, mm. frontoni jätettiin pois. Surkean kuntosuunnitelman vuoksi koulurakennus on tuskin korjattavissa. Sisällä on kosteusvaurioita ja rakennus on pahasti painunut kuistin puoleiselta sivulta.

Rakennus kuuluu Tiilitehtaan ympäristöön, joten uudisrakentaminen tulisi toteuttaa ympäristön tielinjauksia ja rakenteita noudattaen.

183. Laatikkotehtaan tie 48 ja 55

Kaksi ennen sotia rakennettua omakotitaloa, joista toinen on entinen Laatikkotehtaan isännöitsijän asuintalo. Rakennusta on heti sodan jälkeen laajennettu.

184. Jokelantalo

Rakennus on entinen tiilitehtaan työväenkasarmi, joka rakennettiin vuonna 1908. 12 huoneiston kasarmi käsittää alkuperäiset kuistit. Myös ullakko on aikanaan



Vanha alakansakoulu



Vanutehdas



Jokelantalo



Linbergin parturin talo

toiminut tiilitehtaan sesonkityöläisten majoitustilana. Rakennuksen sivuitse on aikanaan kulkenut tiilitehtaan saviraide, joka purettiin 1960-luvun alussa. Piharakennukset ovat 1940- ja 50-luvulta.

Rakennus on toinen jäljellä olevista tiilitehtaan kasarmeista. Se on tällä hetkellä asuinkäytössä. Rakennuksella on niin rakennushistoriallista kuin maisemallistakin arvoa. **II LUOKAN KOHDE**

Asemanseutu

Jokelan keskustan painopiste on viimeiset sata vuotta pysynyt suunnilleen samoilla sijoilla, joskin se on laajentunut rautatiestä etäämmälle. Keskustien alkupäässä sijaitseva liikerakennusten ryhmä käsittää viisi rakennusta ajalta ennen vuotta 1960.

185. Jokelan rautatieasema

Jokelan asema on valmistunut vuonna 1875 ja kuuluu paikkakunnan historian kannalta tärkeimpiin yksittäisiin rakennuksiin. Asemarakennusta on laajennettu vuonna 1903 poikkipäädellä samassa yhteydessä, kun radan toisella puolella sijaitseva rautatieläisten asuintalo rakennettiin. Aseman vieressä oleva asemapäällikön talo on valmistunut vuonna 1880.

Asema on rakennushistoriallisesti merkittävä kohde, jolla on myös valtakunnallista merkitystä. Tiilitehtaan kanssa se muodostaa tärkeimmän osan Jokelan taajamakuva.

I LUOKAN KOHDE

186. Linbergin parturin talo

Vanhin keskustan rakennuksista on Linbergin parturin talo 1930-luvun alusta. Rakennuksessa on alusta asti sijainnut parturi. Hirsirakenteisessa talossa on puolikas yläkerta ja epätavalliset ikkunat, jossa poikkipuite kulkee ikkunan alaosassa. **III LUOKAN KOHDE**

187. Jälleenrakennuskauden liikerakennukset

Jokelan liikekeskustan yleisilmettä on ennen 1990-luvun liikerakennuksia hallinnut 1950-luvulla syntynyt kaksikerroksisten rapattujen liikerakennusten ryhmä. Asemalta tultaessa erityisesti Säästöpankin talolla on merkitystä taajamakuvalle.

Säästöpankin (a) talo Keskustien ja Jokelantien kulmassa on rakennettu 1949-1950. Se on säilynyt alkuperäisenä sisätiloja lukuun ottamatta. Tyypillinen 40-50 -luvun julkisen rakentamisen piirre talossa on kivilaatoilla vuorattu sokkeli. **III LUOKAN KOHDE**

Postipankin talo (b) Osulankuja 1:ssä torin varrella on rakennettu 50-luvun puolessavälissä. Rakennuksessa on tehty jonkin verran myöhempiä muutoksia, lähinnä sisätiloissa.

Opintien ja Keskustien risteyksessä sijaitsee hammaslääkäri Hilja Junnisen vastaanotto- ja asuintalo (c) 1940-luvun alusta. Rakennuksessa toimi pitkään Jokelan posti. Laajennus ja myöhemmät muutokset mm. ikkunoiden osalta ovat hävittäneet rakennuksen alkuperäistä ulkoasua.

188. Rautatieläisten asuintalo

Vuonna 1903 rakennettu uusrenessanssityylinen puutalo sijaitsee junaradan itäpuolella Siljalantien alussa. Siinä on myöhemmin tehty jonkin verran muutoksia, sisätilojen osalta ilmeisesti enemmän. Rakennus on tärkeä osa Jokelan asemanseutua. **III LUOKAN KOHDE**

189. Wiklundin talo

Wiklundin talo Siljalantie 21:ssä on peräisin 1800-luvun puolelta, epävarmojen tietojen

mukaan tarkka rakentamisvuosi olisi 1878. Rakennus on sydänseinätalo, jota on myöhemmin jatkettu etelään kahdella huoneella. Rakennuksen nykyinen ase on peräisin pääasiassa 1930-luvun vaihteesta. Ulkovooraus ja kuisti on toteutettu 1920-luvulla ja talon kaksi eteläisintä huonetta rakennettiin 1929-30. Muutokset eivät kuitenkaan heikennä sitä historiallista vaikutusta, joka talolla on ympäristöönsä nähden. Rakennuksella on sekä maisemallista että historiallista arvoa. Jokelan puhelinkeskus ja yksi taajaman ensimmäisistä kaupoista on sijainnut rakennuksessa. Wiklundin talo on historiallisesti ja jossain määrin rakennushistoriallisesti merkittävä. Sillä on myös maisemallista arvoa Siljalantien eräänlaisena maamerkinä.

190. Paloasema

Paloasema sijaitsee hieman etäämmällä Opintiellä. Rakennus on peräisin 50-luvulta ja se on säilyttänyt alkuperäisen asunsa varsin hyvin.

Jokelan pientaloalueet

191. Siljalantien pientaloalueet

Siljalantie (entinen Vanhatie) on nykyisen Ridasjärventien edeltäjä. Sen linjaus on peräisin 1800-luvulta ja se on tien leventämissä lukuun ottamatta säilynyt samanlaisena. Siljalantien pientaloalueet rakennettiin 1920- ja 30-luvuilla. Jo 1920-luvun lopulla tien varren palstat oli rakennettu Päivärinteen palstalle asti, joka sijaitsee nykyisen Virtalantien alussa. 20-luvun rakennukset ovat siitä huolimatta harvinaisia. Niitä on säilynyt kahdeksan, joista neljää on muutettu perusteellisesti. Siljalantie muodostaa paikoin yhä nykyään viihtyisiä historiallisen tuntuisia ympäristöjä, jotka syntyvät yksittäisten rakennusten, tien linjauksen tai näkymän vaikutuksesta. Näitä elementtejä tulisi säilyttää.

Siljalantie 19 ja 17 sijaitsevat korttelin sisällä Ridasjärventien ja Siljalantien välissä. Rakennukset ovat 1920-luvulta, mutta ne on uusittu kovakouraisesti, eikä rakennusten ikä selviä vilkaisemalla. Tontilla 14 on vuonna 1948 rakennettu omakotitalo. 10 ja 12 ovat 1920-luvun rakennuksia, joista toinen on mansardikattoinen hyvin alkuperäisenä säilynyt rakennus.

Jokivarrentie haarautuu Siljalantiestä Tehtaantien notkelman jälkeen. Siljalantien ja Jokivarrentien risteyksessä sijaitsee

entinen SKP:n järjestöalo, 1910-luvun tai 20-luvun alun rakennus, jonka ulkoasu on pilattu asuinkäyttöön muutettaessa. Päistä aumattu kattomuoto ja frontoni lienevät alkuperäisiä, vuoraus ja ikkunat on uusittu ilmeisesti 1950-luvun lopulla. Järjestökuja 5:ssä on kaksikerroksinen 20-luvun lopun pientalo, jossa on loiva telttakatto ja neliömäinen rakennuksen pohjamuoto.



Jokelan keskustan liikerakennuksia



Wiklundintalo



Siljalantien vanhaa palsta-asutusta

Siljalantie



Siljalantie 5, 7 ja 9 on rakennettu vuosien 1930 ja 1936 välisenä aikana. N:o yhdeksään on 60- tai 70-luvulla rakennettu tyyliin sopimaton elintaso-osa, samoin on tapahtunut n:o seitsemässä. Täydellinen vuorauksen uusiminen on käynnissä n:ossa 5. Edellisessä inventoinnissa kuvattu Koskirinne-niminen asuinrakennus sijaitsi Siljalantie 3:ssa. Rakennus on purettu ja korvattu uudella.

Siljalantien nimi muuttuu Ridasjärventien yllimentäessä Vanhaksitieksi. Rakennuskanta on kokenut täydellisen muutoksen ja on lähinnä 70- ja 80-lukujen omakotitaloja. Tanhuan tien ja Vanhantien välissä on muutamia 40- ja 50-luvun puutaloja.

Vanhatie 24:ssä on Jokirinne-niminen pieni taitekattoinen 20-luvun asuintalo. Seuraavalla tontilla sijaitseva Päivärinne on sekin 20-luvulta, mutta rakennusajan tyylistä tunnistamattomaksi uusittu.

III LUOKAN ALUE

192. Jokelan työväentalo

Jokelan työväentalo Siljalantien ja Jokivarrentien risteyksessä koostuu Jokelan taajama-asutusta vanhemmasta myllytuvasta ja vuonna 1907 valmistuneesta laajennuksesta, jossa sijaitsee juhlasali. Rakennusta laajennettiin juhlasalin vuonna 1912 suuntaisella jatkeella, jonka erottaa helposti ulkoa vuorauksen suunnan muutoksesta. Rakennus ei edusta työväentalojen arkkitehtuurin mielenkiintoisinta ryhmää, mutta sen sijainti Palojoen lehtomaisen uoman varrella luo työväentalon pihapiiriin ainutlaatuisen tunnelman.

Rakennushistoriallisesti ja historiallisesti merkittävä työväentalo, joka on antikvaarisesti hyvin säilynyt. Rakennus on Koskenmäen työväentalon ohella ainoa Tuusulan työväentaloista. I LUOKAN KOHDE

193. Lepolan koulu ja Lepolan vanha päärakennus

Palsta-asutuksen leviäminen Siljalantien varteen loi tarpeen saada koulu myös Lepolan puolelle. Vuosina 1925-26 kouluna käytettiin yhä jäljellä olevaa 1902 valmistunutta Lepolan tilan päärakennusta. Vuonna 1926 valmistui Toivo Salervon suunnittelema uusi koulurakennus. Rakennusta laajennettiin hieman vuonna 1939 Väinö Siikosen piirustusten mukaan, muuten se on alkuperäisessä asussaan.

Jokelan
työväentalo



Lepolan koulu

Tontilla sijaitseva uusi koulurakennus valmistui vuonna 1951. Siihen lisättiin vielä 80-luvulla siipirakennus.

II LUOKAN KOHDE

194. Jokivarrentien pientaloalue

Palojoen uoma seurailevan Jokivarrentien asutus kuuluu 20-luvulta alkaen syntyneen Jokelan pientaloasutuksen vanhimpaan kerrostumaan. Tien linja Tikuntekijäntien risteyksestä Lepolan koululle noudattelee edelleen alkuperäistä 1920-luvulla syntynyttä reittiä. Satunnaisten puurivien ja joidenkin säilyneiden piharakennusten rajaama tie muodostaa viihtyisän ympäristön. Mutkien ja suorien tienpätkien muodostama tieosuus päättyy Lepolan koululle, joka on myös tien maisemallinen päätepiste.

Jokivarrentien rakennuskanta on peräisin noin sadan vuoden ajalta. Vanhimmat rakennukset, Työväentalo ja n:o 23:ssa sijaitseva hirsitalo liittyvät taajama-asutusta edeltävään aikaan. Tien pohjoisosan rakennukset ovat 1920- ja 30-luvuilta. Tien eteläpäässä on muutama jälleenrakennuskauden talo sekä 60-80-lukujen omakotitaloja.

N:o 2:ssa oleva puolitoistakerroksinen puutalo (a) on peräisin 1920-luvun alusta. Hirsirunkoinen, peiterimavuorattu rakennus on ikkunoita myöten alkuperäisessä asussaan. Rakennuksessa on puupylväiden kannattelema avokuisti. Piharakennus on 40-luvulta tai aikaisempi.

Tien itäpuolella tonteilla 8-20 on 1930-luvun lopulta 1950-luvun alkuun rakennettuja puurakenteisia pientaloja (b), joita on osittain korjattu liian raskaalla kädellä. Tonteilla olevat piharakennukset ovat asuinrakennuksia vanhempia.

Jokivarrentie yhdessätoista sijaitsee 1930-luvun vuorattu hirsitalo (c). Rakennuksessa on jyrkkäsatulakatto, myöhemmin rakennettu kuisti ja vastakkaisella sivulla frontoni. Asumaton talo on korjauksen tarpeessa. Tontilla on joen varressa romahtanut sauna ja tien varressa lahoava piharakennusten rivi.

Jokivarrentie 19:ta on vuonna 1948 rakennettu rapattu puutalo (d). Rakennus on asumaton ja huonossa kunnossa.

Tontilla 23 sijaitsee Tyynelä-niminen kahden perheen asuinrakennus (e) 1900-luvun alusta tai edellisen vuosisadan lopulta. Vuoraamattomassa rakennuksessa on satulakatto ja T-malliset ikkunat.



Jokivarrentie



Jokivarrentien palsta-asutusta

195. Riihihaan pientaloalue

Riihihaan alue on Jokelan pientaloalueista parhaiten säilyttänyt alkuperäisen ympäristönsä. Alueen tontit lohkottiin Pikku-Temmon tilasta 1920-luvun lopulla. Alueen läntiset tontit rakennettiin ensin. Vuonna 1930 oli nykyisen Jyväkujan ja Nukarintien varressa yhteensä kymmenen taloa. Tuolloin tonteilla sijainneista rakennuksista on nykyään jäljellä viisi. Kaikki Riihihaan palstat rakennettiin vuoteen 1938 mennessä, jolloin alue saavutti nykyisen laajuutensa. Nykyään Riihihaan rakennuksista yli kolmasosa on peräisin sotia edeltävältä ajalta.

Päivärinne-nimisellä palstalla sijaitsee yksi Riihihaan ensimmäisistä taloista (a), jonka Frans Stenman siirretti Terijoelta vuonna 1926. Rakennus on yksityiskohdiltaan varsin rikas. Joitain ikkunoita on myöhemmin



Riihihaan rakennuksia

vaihdettu, mikä rikkoo yhtenäisyyttä.

Akanakuja (b) on vedetty Riihihaan palstojen sekaan 1930-luvun alussa. Sen rakennuskanta on puoliiksi 1990-luvulta. Tien alussa n:ossa 4 on alun perin 30-luvun rakennus, jota on muutettu paljon. Tien päässä on kaksi 30-luvun omakotitaloa, joista toisen alkuaan asuinkäytössä ollut piharakennus on jäljellä.

Jyväkujan (c) linjaus on 20-luvun lopulta. N:ossa 3 sijaitsee pieni hirrestä rakennettu satulakattoinen rakennus, joka on peräisin 1920-luvun lopulta. Rakennus on hyvässä kunnossa ja se on säilynyt alkuperäisessä asussaan. Jyväkuja 9:ssä on 20-luvun lopun kuistillinen pientalo. Rakennuksessa kiinnittää huomiota ikkunoiden rikas puitejako. Tontin 16 rakennus on alkuaan 1930-luvun hirsitalo, joka on onnistuttu pilaamaan ikkunoiden ja vuorauksen uusimisella. Frontonin ja kuistin avulla on saatu aikaan rakennuksen tyyliin sopimaton parveke.

Riihitontunkuja (d) linjattiin vasta 1950-luvulla. N:ossa 5 sijaitseva vinkkelitalo on siirretty paikalleen 30-luvulla. Varsin suurikokoinen vuorattu hirsitalo on todennäköisesti vuosisadan alusta tai edellisen vuosisadan puolelta. Tontilla 8 on 50-luvun alun rapattu omakotitalo.

196. Tiriläntien pientaloalue

Tiriläntien molemmin puolin sijaitseva rakennuskanta on rakennettu lyhyessä ajassa vuosina 1937-38. Jälleenrakennuskauden ajalta on peräisin Tiriläntien loppupää. Alue muodostaa Torikujan rakennusten kanssa varsin yhtenäisen ympäristön, joka kiilautuu Ridasjärventien ja keskustan uusien liikerakennusten väliin.

Tiriläntien vanhimpiin rakennuksiin kuuluu tontilla 5 sijaitseva vuonna 1937 tai 1938 rakennettu kaksikerroksinen hirsitalo (a). Talossa on harmaaksi maalattu betonisokkeli, ja kuisti on alkuperäinen. Kattomuoto on loiva telttakatto. Ikkunoiden mallina lienee käytetty vuoden 1921 normaali-ikkunamalleja. Rakennus vaikuttaa hyväkuntoiselta ja se on kaikin puolin säilyttänyt alkuperäisen ulkoasunsa. Tontilla on 50-luvulla pystytetty piharakennus. Pihapiiriä rajaa tien ja toisen tontinrajan puolelta koivurivistö. Rakennus on Tiriläntien ympäristön tunnelman luoja.

Tiriläntie 7:ssä ja 9:ssä on 1937- tai 38 rakennetut puutalot (b), joista ensin mainittu on liki alkuperäisessä asussaan. Rakennuksessa huomio kiinnittyy kuistin

rikkaaseen ikkunoiden puitejakoon.

Tiriläntien loppupään rakennukset ovat vaihtelevaa jälleenrakennuskauden tuotantoa. Alkuaan rakennukset olivat rapattuja, mutta lisälämmöneristykset ja uudet vuoraukset ovat hävittäneet yhtenäisyyden. Tontin 11 rakennus on kokonaan uusi.

Torikujan rakennukset (c) sijaitsevat uuden tiilisen liikerakennuksen ikeessä osoitteissa 1-7. Tonttien 1 ja 3 rakennukset henkivät funktionalismin vaikutuksia puutalorakentamisessa, tyypillisinä piirteinä kaksi kerrosta, loiva telttakatto ja neliömäinen pohjamuoto. Jälkimmäisessä on epätavallinen puolipyöreä varsin umpinainen kuisti. N:o 7 on kokenut muutoksia alkuperäisestä asustaan. Kaikki neljä rakennusta ovat peräisin joko vuodelta 1937 tai 1938.

Kirjurintie 1:ssä on säilynyt Kalliola-niminen mansardikattoinen asuinrakennus (d) 1920-luvulta. Rakennuksessa on ikkunat vaihdettu, mutta kuisti on säilyttänyt tyypilliset piirteensä, mm. koristeelliset ikkunanpuitteet. **III LUOKAN ALUE**

197. Koulukeskus

Jokelan yhteiskoulu perustettiin vuonna 1957. Koulu toimi ensimmäiset puolitoista vuotta vanhoissa puisissa koulurakennuksissa ja siirtyi tammikuussa 1959 uuteen koulurakennukseen. Rakennusta laajennettiin kolmannella siivellä vuonna 1966. Rakennus sijaitsee näkyvällä paikalla mäen rinteessä. Se käsittää 50-luvun julkisen rakentamisen yleisiä piirteitä, mm. nauhaikkunat ja pulpettikaton. Koulukeskuksella on suuri merkitys Jokelan keskustan maisemalle ja näkymille. Se sijaitsee kauniilla paikalla Riihihaan asuinalueen pohjoispuolisella mäellä.

198. Jokela-talo

Jokela-talo on vuonna 1986 valmistunut monitoimitalo, jossa sijaitsee mm. Jokelan kirjasto ja päiväkot. Rakennuksen on suunnitellut ryhmä Niskasaari-Väisänen-Öhman, ja se edustaa omintakeista 1980-luvun tyyliisuutta. Rakennus sijaitsee peltoaukean reunalla, ja nykyinen rakennus on vain osa laajemmasta suunnitelmasta.



Tiriläntie 5

199. Perttu

Pertun siirtokarjalaisten tontit lohkottiin viime sotien jälkeen Pappilan maista. 1950-luvun loppupuolella Pertun rakennuskanta käsitti noin 50 rakennettua palstaa. Jälleenrakennuskauden taloista on jäljellä kolme neljäsosaa. Väljän palstoituksen sekaan on 1980-luvulta alkaen ilmestynyt uusia omakotitaloja, jotka painottuvat pohjois-, etelä- ja länsiosiin.

Jälleenrakennuskauden rakennukset sijaitsevat pääasiassa Pertun koulun läheisyydessä Rovastintiellä, Juhanintiellä alueen keskiosassa sekä eteläosassa Viertolantiellä ja Impivaarantiellä.

Suurin osa vanhoista rakennuksista on säästynyt lisälämmöneristyksiltä ja liian voimakkaalta uusimiselta. Talojen ympäristö, pihat ja säilyneet piharakennukset muodostavat viehättäviä näkymiä ja tienpätkiä monin paikoin. Alueella on kolme yhtenäisen rakennuskannan aluetta, jotka ovat säilyttäneet alkuperäisen ilmasunsa tai joiden tunnelmaa uudet rakennukset eivät ole pilanneet.

Rovastintien, Kouluraitin ja Urkurintien muodostama alue käsittää 1950-luvun rakennuksia, lukuunottamatta kahta uudempaa omakotitaloa. Rakennukset ovat kaikki lähes alkuperäisessä kunnossa (a). Juhanintien varrella on reilu kymmenkunta suurta palstaa, joiden rakennuskanta on alkuperäistä (b). Aapontien alussa ja Viertolantien keskivaiheilla on runsaan kymmenen 40- 50-luvun vaihteen rakennuksen kokonaisuus (c). Alueella on poikkeuksellisen paljon piharakennuksia, joista osa on asuinrakennuksiämyöhemmältä ajalta.



Pertun koulu

200. Pertun koulu ja Jokelan kirkko

Pertun alueen asuttaminen sodan jälkeen ja opetuksen tilantarpeen kasvaminen tekivät uuden kansakoulun rakentamiseen taajaman eteläosaan välttämättömäksi. Uusi kolmikerroksinen koulu rakennettiin Pertun palstojen ja teollisuusalueen väliin vuosina 1956-57. Viereisen opettajien asuinrakennuksen piirustukset ovat vuodelta 1953. Koulurakennus sisältää ajalleen tyypillisiä rakenteellisia piirteitä, mm. liuskekivipintoja. Muoto on klassinen U-volyymi, joka muodostaa metsän puolelle sisäpihan.

Koulun kaakkoispuolella sijaitsee vuonna 1975 valmistunut tiilirakennus, Jokelan kirkko ja seurakuntasali.

201. Takoja ja Ihantola

Kuusistontielle Kolsasta pohjoiseen on 40-luvun lopulla ja 50-luvulla rakennettu tienmitan verran omakotitaloja. Palstat lohkottiin Takojan tilan maista.

Kuusistontien rakennukset (a) ovat pääosin jälleenrakennuskauden tuotoksia. Numeroissa 2-7 on vanhat talot, kun taas 1 ja 9 ovat 1980-luvulta. N:o 4:n pihapiiri käsittää talon ikäisen piharakennuksen. Kuusistontie 8:ssä oleva rakennus on tyhjillään, mutta rakennus on toistaiseksi tyydyttävässä kunnossa. Numeroissa 10, 14 ja 16-25 on kauttaaltaan 40-50-luvun rakennuskantaa ja talot ovat saaneet välttyä liian kovakouraiselta uusimiselta.

Kuusistontie muodostaa varsinkin tien länsipäässä viihtyisän pientaloalueen, jossa yli puolen vuosisadan historiallinen ulottuvuus näkyy myös pihapiirien

kasvillisuudessa ja rakennuskannassa.

Kuusistontiestä pohjoiseen niinikään Takojan tilasta lohkoille maille rakennettiin 40-luvun lopulla 17 pientaloa Könnintielle ja Hongistontielle. Noin puolet rakennuksista on kokenut ikkunoiden vaihdon tai kovemalla kädellä tehdyn uudistuksen, mutta alue muodostaa siitä huolimatta yhä jossain määrin yhtenäisen kokonaisuuden (b).

Ihantolan alueella (c) on kahdentoista 40-50-lukujen omakotitalon ja uusien rakennusten muodostama alue. Rintamamiestalot näyttävät säilyttäneen alkuperäisen asunsa varsin hyvin.

202. Lepola

Lepolan palstat on sodan jälkeen lohkottu Tiensuun tilan maista. Alueella sijaitsi muutamia asuin-rakennuksia jo ennen vuotta 1938, joista kaksi on säilynyt Visantien ja Keskitien kulmassa (a). 1950-luvun alussa alueelle linjattiin Visantie ja Rivitie, joiden varrella aikakauden rakennuskanta sijaitsee. Parinkymmenen pientalon kokonaisuus on säilynyt yhtenäisenä, koska se rakennettiin varsin tiheään jo 50-luvulla. Myös Visantien päässä on muutaman 50-luvun rakennuksen ryhmä.

203. Keskustie

Jokelan keskustaa lähin jälleenrakennuskauden alue on Keskustie, jota jatkettiin 50-luvun alussa Kujanpääntien mutkasta suoraan eteenpäin. Tien varressa sijaitsee n. 20 aikakauden tavanomaista pientaloa. Keskustie on linjattu harjun yli suoraan, minkä vuoksi monet tontit ovat kaltevia.

204. Pikku-Mikkeli

Jokelan tulitikkutehdas on 40- ja 50-lukujen vaihteessa rakennuttanut työntekijöilleen asuintalojen ryhmän, joka yhä nykyään muodostaa viehättävän kokonaisuuden. Alue on säilynyt kaikkia rakennuksia myöten ja se antaa kuvan sodanjälkeisen tehdasyhteisön sisäisestä hierarkiasta.

Tehtaan työntekijöiden asuinalueeksi rakennettiin Palojoen toiselle puolelle vuosina 1948-1951 kahdeksan paritaloa Sampotien ja Reunatien varteen (a). Rakennukset suunnitteli arkkitehti Pekka Saarema, joka myöhemmin piirsi myös tulitikkutehtaan laajennuksen. Talojen julkisivuja on uusittu 70-luvulla ja yksityiskohtia, kuten parvekkeita

ja kuisteja, on muutettu. Rakennukset muodostavat siitä huolimatta yhtenäisen 50-luvun tehtaan asuntorakennuskannan alueen Paavolan, Korpilinnan ja Insinöörien asuintalon kanssa.

Paavola, insinöörien ja työnjohdon asuintalo (b), sekä Korpilinna, jossa asui tehtaan virkailijoita (c), ovat peräisin vuosilta 1952-54. Arkkitehti on molemmissa ollut sama kuin Pikku-Mikkelin rakennuksissa. Talot sijoittuvat Tikuntekijäntien varteen ja ne edustavat samanlaista henkilökunnan asuintalojen arkkitehtuuria kuin Pertun koulun opettajien asuntola. Korpilinnassa on tyypillisiä 50-luvun alun elementtejä: epäsäännöllinen ikkunajako sekä tiilipilarien kannattamat kuistit. Paavolan muotokieli on karumpaa ja asuntojen keskikoko pienempi.

Tehtaan ylimestarin talo (d) sijaitsee Jokivarrentie 29:ssä. 1950-luvun alun rakennuksen on muiden tulitikkutehtaan tapaan suunnitellut Pekka Saarema.

II LUOKAN ALUE

205. Päiväkummuntie

Päiväkummuntieellä sijaitsee kuusi Kolsan tiilitehtaan työntekijöilleen rakennuttamaa tiilitaloa. Rakennuksissa on tiilipilarien kannattamat kuistit ja samanlainen ikkunajako. Rakennukset ovat säästyneet suuremmilta muutoksilta ja ne liittyvät tulitikkutehtaan asuintalojen tapaan paikkakunnan historiaan. III LUOKAN KOHDE

206. Kolsan tiilitehtaan isännöitsijän asuintalo

Kolsan tiilitehtaan isännöitsijän asuinrakennus on puolitoistakerroksinen puutalo 1900-luvun alusta. Rakennus on ainoa jäännös Kolsan tiilitehtaasta. III LUOKAN KOHDE



Tulitikkutehtaan insinöörien asuintalo



Pikku-Mikkelin paritaloja