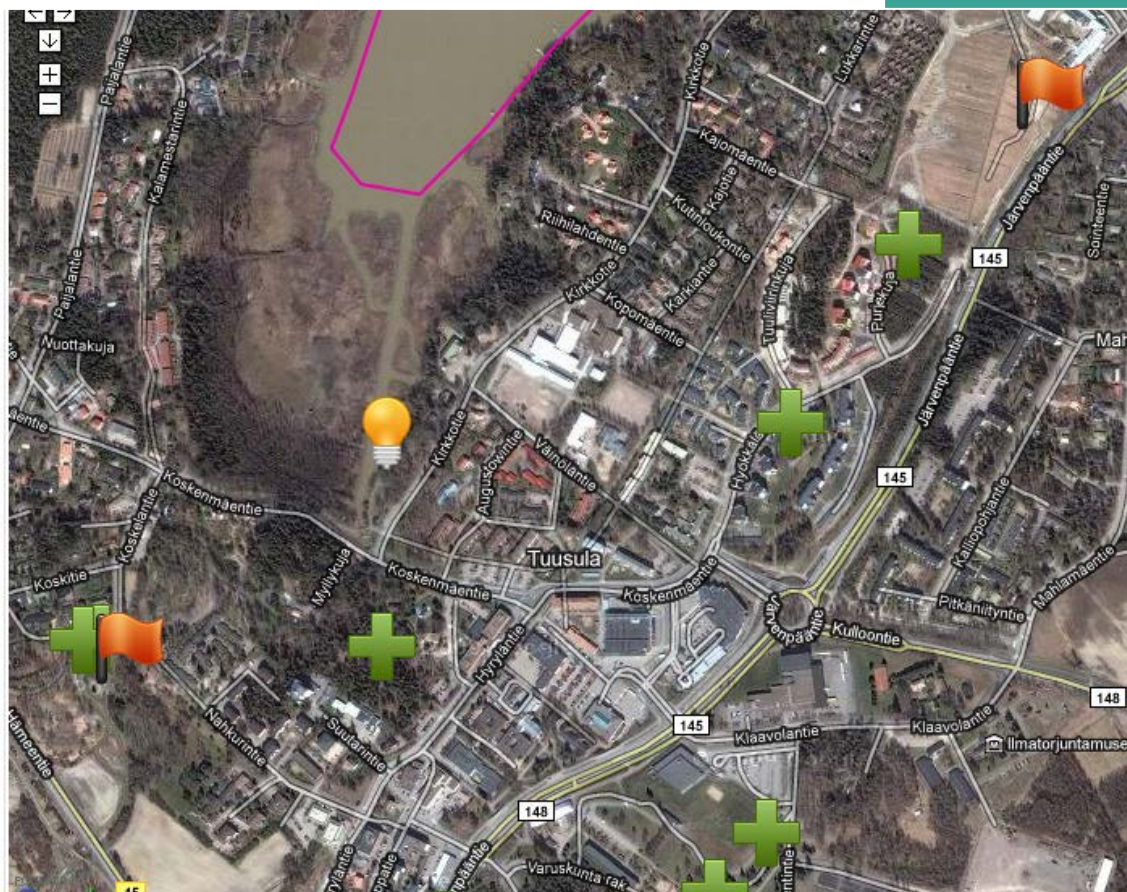




2011

Viheraluekysely



Sisältö

Viheraluekysely	3
Pidetyt paikat	4
Kulttuurimaisema.....	6
Rannat ja jokivarret.....	6
Ulkoilu ja puistot	6
Metsät	6
Ei-pidetyt paikat	7
Kehittämisideat	9
Ulkoilualueet	9
Koirapuistot.....	11
Siistiminen	11
Muut ideat	11
Taajamakohtaiset palautteet	12
Lopuksi	18

Viheraluekysely

Tuusulan viheraluestrategiatyöhön kerättiin asukkaiden näkemyksiä kunnan viher- ja virkistysalueista. Kysely oli nettikartta, johon jokaisen oli mahdollista lisätä karttamerkkejä ja kommentoida niitä; lisäksi oli mahdollista kommentoida toisten jättämiä karttamerkkejä. Kyselystä tiedotettiin kunnan internet-sivuilla.

Karttamerkkejä jätettiin kahden kuukauden aikana 583 kappaletta. Kaikkiaan kommentteja tuli 679. Yksilöitäviä vastaajia oli 180, eli jokainen vastaaja jätti keskimäärin kolme kommenttia kartalle. Vastaajista naisia oli 86 ja miehiä 92. Eniten vastaajia oli ikäryhmistä 26-45 ja 46-65, näiden ryhmien osuus vastaajista oli yli 90 %. Alle 15-vuotiaita vastaajia oli kaksi, 15-25-vuotiaita oli 5 ja yli 65-vuotiaita oli kahdeksan.

Vastauksien määrä oli huomattavasti odotettua suurempi, kuntalaiset ottivat innokkaasti vastaan uuden tavan osallistua suunnitteluun. Kommenteista yksi jätettiin julkaisematta, koska siinä esiintyi voimakas ilmaisu; muuten keskustelu oli kaikilta osin hyvin asiallista.

Positiivinen ennako-odotus ja asenne näkyi kommenteissa. Karttakommentointityökalusta ei muodostunut valituskanavaa, mikä oli huolena ennen kuin palvelu otettiin käyttöön. Positiivisia kommentteja, eli pidettyjä paikkoja merkittiin karttaan yhteensä 313 kappaletta. Ei-pidettyjä paikkoja merkittiin vain 63 ja kehittämisideoita jätettiin 190. Palautteen sävy oli yleisesti positiivista ja rakentavaa, kommenteissa on paljon sellaista tietoa, jota ainoastaan alueen asukas voi huomata – tällaiset pienet asiat saattavat olla hyvin helppoja korjata, vaikka ne asukkaalle aiheuttavat runsaasti huolta. On hyvä, että tietoa kulkee asukkailta kuntaan rakentavassa yhteistyöhengessä.



Kiitos tästä karttaideoinnista. Keskeinen osa kunnan uutta viheraluestrategiaa voisi olla kuntalaisten sitouttaminen ideoinnin lisäksi viheralueiden kunnostamiseen: raivaus, istutus ja muut pikkupuuhut. Kuntalaisilla riittäisi varmasti intoa kohentaa oman asuinalueensa ympäristöä, kun myös suunnitelmat tehdään yhdessä. Se lisäisi alueen viihtyisyyttä ja asukkaiden yhteistyötä sekä vähentäisi kuluja ja ilkkivaltaa. Yhdessä saamme enemmän ja edullisemmin aikaan!

Todella hienoa että Tuusulan kunta on lähtenyt tällä tapaa keräämään kommentteja. Toivottavasti kokemukset ovat hyviä.

Tsemppiä lähidemokratian kehittämiseen!

Kyselyssä tuli myös runsaasti palautetta liikenneturvallisuudesta ja liikenteen aiheuttamista häiriöistä, jotka eivät varsinaisesti liity viheralueisiin ja virkistykseen. Ehkä asukkailla on tarve löytää nykyaikainen kanava kunnan suuntaan, jonka kautta voi viestittää kunnossapidon ongelmista tai liikenteen solmukohdista. Tavoitteena on, että kaikista vastauksista luodaan tietokanta, jota kunnan virkamiehet voivat alueiden jatkosuunnittelussa hyödyntää.

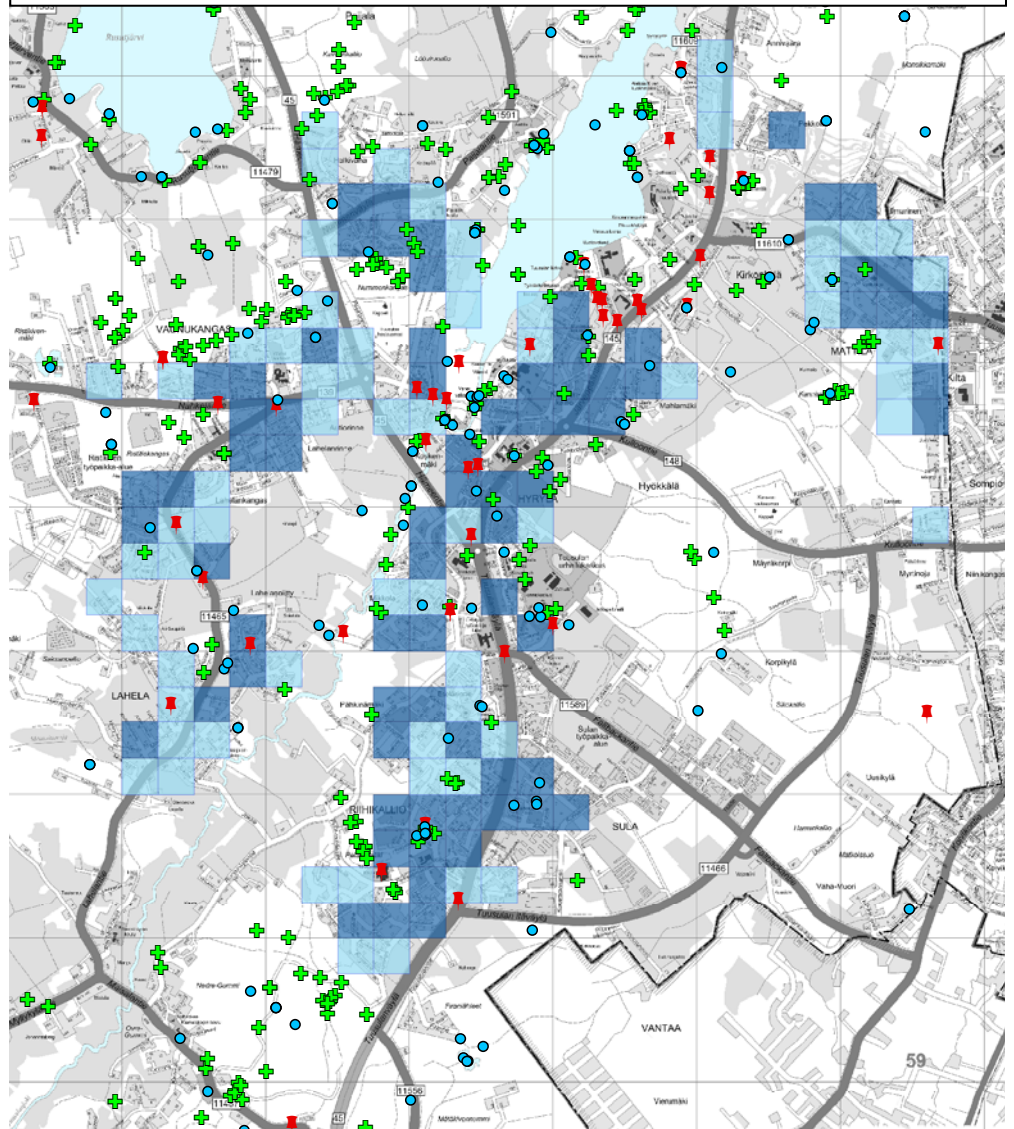
Pidetyt paikat

Eniten pidettyjä paikkoja olivat jokivarret, lenkkeilymaastot, metsät sekä ranta-alueet. Asukkaat pitivät tärkeinä asutuksen keskelle sijoittuvia metsiä ja puistoja, ja varsinkin kevyenliikenteenyhteyksiä ja turvallisia leikkipaikkoja, jotka ovat tärkeitä päivittäisen ulkoilun kannalta. Myös asuinalue suunnittelu sai Hyrylässä myönteistä palautetta.

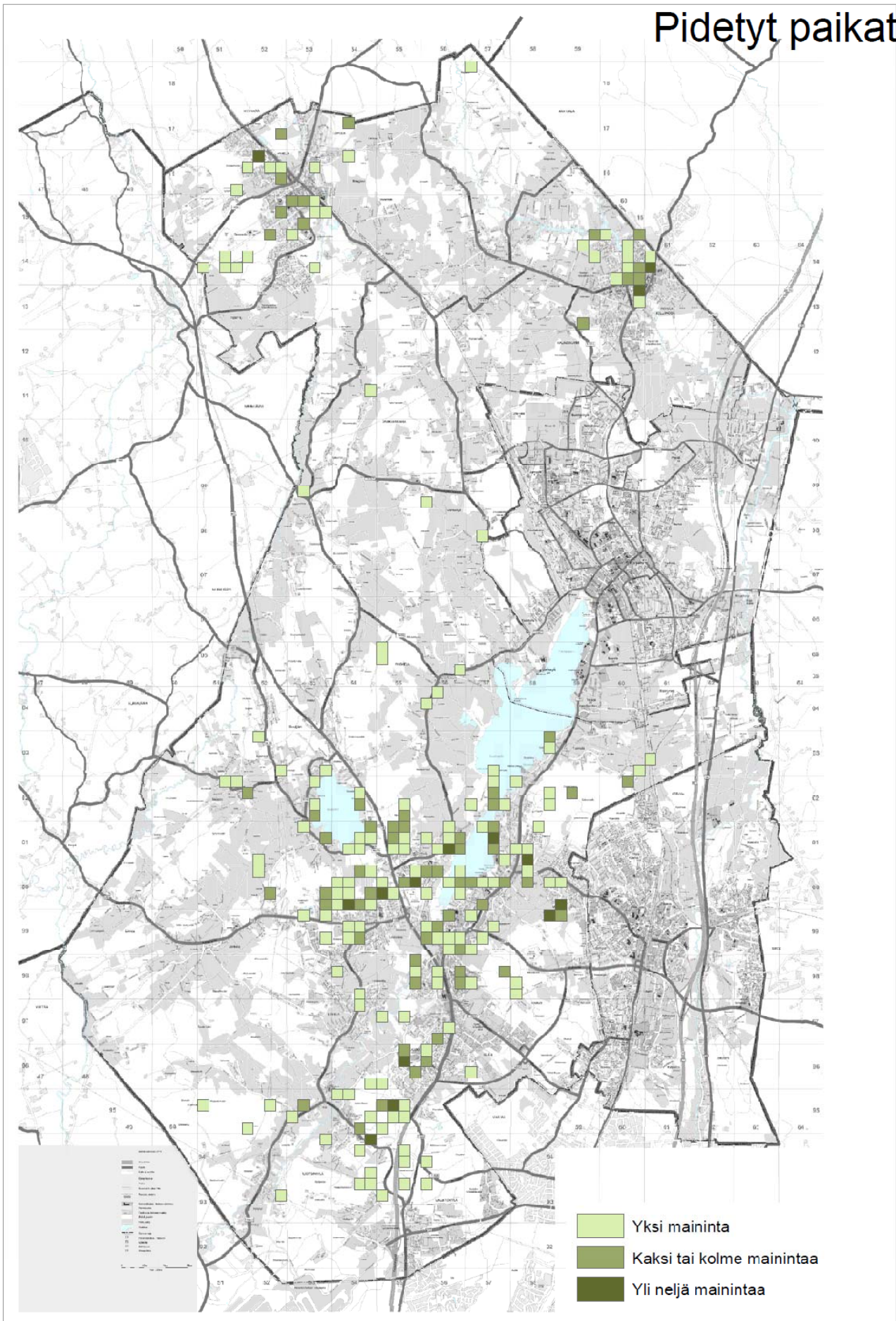
Erittäin hienosti suunniteltu asuinalue ja leikkipuisto sen keskellä.

Positiiviset kommentit sijoituivat usein tiiviisti asutettujen alueiden ulkopuolelle. Varsinkin asutuksen reuna-alueet keräsivät paljon merkintöjä Hyrylän alueella. Ilmiön mahdollinen selitys on, että asukkaat ulkoilevat ja lenkkeilevät mieluummin väljästi rakennetuilla alueilla kuin taajamien sisällä olevilla puisto- ja virkistysalueilla. Asutuksen reuna-alueet näyttävät olevan keskeisiä ulkoilualueita, varsinaisia laajoja luontoalueita, kuten metsiä, käytetään enemmän sienestykseen ja marjastukseen sekä retkeilyyn kuin päivittäiseen ulkoiluun.

Hyrylän taajaman pidetyt ja ei-pidetyt paikat sekä kehittämisideat suhteessa tiiviisti asuttuihin alueisiin. Tummansinisissä ruuduissa on asukkaita yli sata ja vaaleissa ruuduissa asukkaita on 50 – 100.



Pidetyt paikat



Kulttuurimaisema

Tuusulalaisia viehättävät kylät ja peltomaisemat. Rantatien ympäristöä pidetään tärkeänä, samoin maalaisidylliä ja viljelymaisemia.

Avara peltomaisema, jossa näkyvyyttä Rusutjärven kylältä Nahkelan kylälle. Maiseman ilme vaihtuu vuodenajan mukaan. Lumitalvena hyvät hiihtopaikat ja yhdysladutkin (kylien yhteistyöllä mahdollisia). Vielä on paikkoja Tuusulassakin, joissa ei tarvitse tuijottaa talojen seiniä.

Huikeat peltomaisemat kävelijälle.

Kiva kohta Rusutjärvellä, josta näkee järven ja johon voi tulla kalastamaan tai katselemaan vaan maisemia.

Ihana, vanha ja idyllinen maalaismiljö, joka tulisi säilyttää!!! Pelloilla kulkee latuja talvisin ja kesällä rauhalliset ulkoilumahdollisuudet jalkaisin kulkeville.

Rannat ja jokivarret

Tuusulan maisemaa leimaa järvi ja jokilaaksot. Kuntalaisille rannat ja joenvarsireitit ovat tärkeitä virkistyksen kannalta, ja näitä haluttaisiin etenkin järven eteläpäässä kehittää.

Veneranta on kaunis paikka. Olisi hienoa jos venepaikkoja olisi lisää. Osa veneistä on ollut käyttämättä vuosia ja paikat pitäisi saada sellaisille ihmisille jotka käyvät vesillä. Tuusulanjärveä olisi syytä kunnostaa, poistaa jonkin verran vesikasvillisuutta tai jotenkin muuten puuttua rehevöitymiseen.

Kaunis jokilaakso, alue ehdottomasti säilytettävä luonnontilassa. (Jokela)

Rusutjärven ympäryys on niin hienoa kulttuurimaisemaa, että uudisrakentamista ja korjaamista pitäisi ohjata ja opastaa myös arkkitehtonisesti. Täällä ei missään tapauksessa pidä päästää tapahtumaan Rantatien virheitä.

Ulkoilu ja puistot

Puistoalueet, joissa on toimiva polkuverkosto tai joitakin erityispiirteitä, ovat kuntalaisten mieleen. Mainintoja saivat mm. golfkenttä, frisbeegolfrata sekä puistot, joista avautuu näkymiä järvelle. Kevyenliikenteenverkostoja arvostettiin; etenkin sellaisia, joissa liikkumiseen yhdistyi jokin maisemallinen tekijä, kuten ranta-alue, ikimetsä tai kaunis peltomaisema.

Erinomaista, että Tuusulaan on saatu frisbee golf-rata! Paikka sopii lajille hyvin ja rataa kannattaisi laajentaa 18-väyläiseksi. Kohtuullisella investoinnilla saadaan varsinkin nuorisolle sopiva, entistäkin parempi kokoontumispaikka liikunnan pariin.

Metsät

Tuusulalaiset arvostavat kommenttien perusteella luonnontilaisia metsäalueita, joissa on mahdollista ulkoilla, ulkoiluttaa koiria sekä sienestää ja marjastaa. Etenkin sellaiset metsäalueet, joissa on vanhaa puustoa, saivat runsaasti positiivisia kommentteja.

Rauhallinen polkuverkosto laajalle alueelle, perheille sopiva retkeilymaasto ja marjastus/sienestys alue eväkallioineen.

Hieno ulkoilualue täältä Keravan hautausmaan suuntaan. Paljon ulkoilijoita, marjastajia ja koiran ja lasten ulkoiluttajia.

Hieno kuusikko, isoja puita ja paksu sammalkerros. Kaunis rauhoittumispaikka.

Kavaankallion metsäalue on hyvä retkipaikka. Sieniaikaan aarreaitta!

Kavaankallion metsät ja kallioalue ovat luonnossa liikkujalle suurenmoinen alue ja hiljentymiselle ja henkiselle rauhoittumiselle mitä parhain paikka. Toivottavasti se jää asuinrakentamiselta rauhaan.

Ei-pidettyt paikat

Yleisimmin ei-pidettyjä paikkoja olivat huonot, vaaralliset tai katkeavat kevyenliikenteenyhteydet, epäsiistit ja hoitamattomat, pusikoituvat alueet sekä sellaiset alueet, joista välittyi hoitamaton kuva. Osassa kommentaista otettiin kantaa rakentamisen laatuun ja arkkitehtuuriin. Lisäksi kritisoitiin viherrakentamisen tai viheralueiden hoidon tasoa. Ilkivalta, alueiden ränsistyminen sekä hoitamattomuus tekevät paikoista epämieluisia. Taajamista Hyrylä keräsi eniten ei-pidettyjen paikkojen merkkejä.

Miinusta koko Tuusulan kunnalle. Syynä yksinkertaisesti puistoalueiden surkea hoito. Joka paikkaan lykätään aina uutta ja uutta puistonkaistaletta, mutta parin vuoden jälkeen niiden hoito on aivan retuperällä. Lisäksi toivoisin Suomessa käytettävän enemmän erilaisia lehti- ja jalopuita puisto- (ja metsä)istutuksissa. Rimpulakuusikot ja pajupensaikot eivät hivele kenenkään silmää. Perinnemaisemat auki raivauksen ja eläinten laiduntamisen avulla. Näytä esimerkkiä tässä asiassa Tuusula!

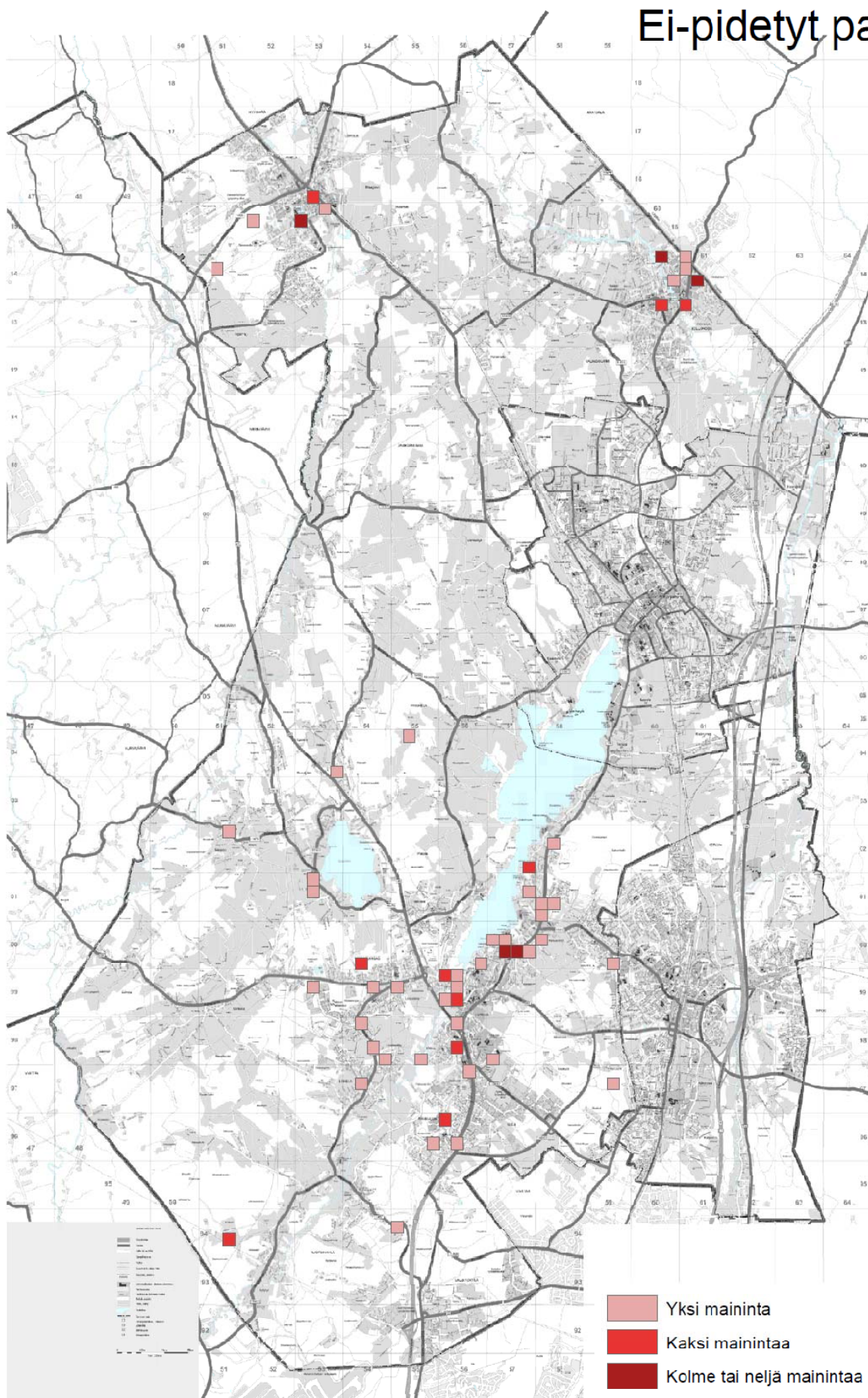
Puisto on hyvällä paikalla, mutta nuorison rikkoma. Jotain täytyisi tehdä, jotta roskaaminen ja rikkomin loppuisi.(Etelärinteenpuisto)

Tänne Nahkelantielle tarvitsisi kipeästi koirankakkaroskiksia. Kevättalvella tie on mahdottoman epäsiistin näköinen ja siinä on inhottava kävelyttää omaa koiraakin, kun kakkoja on siellä täällä. Kaikki eivät varmaan kestä ajatusta, että joutuisivat kuljettamaan täysinäistä koirankakkapussia taskussaan pitkiä matkoja kotiinsa asti joten koirankakkaroskikset saattaisivat siistiyttää aluetta.

Onko alueen siistiminen jäänyt kesken? Täyttä pusikkoa.

Ei-pidettyjä paikkoja kasautui liikenneväylien varsille sekä risteysalueille. Asukkaat merkitsivät kartalle vaarallisina pidettyjä ajoneuvoliikenteen sekä kevyen liikenteen kohtia. Lisäksi huonona pidettiin omaan lähiympäristöön liittyvien julkisten alueiden tai rakentamattomien tonttien rumuutta tai hoitamattomuutta. Ei-pidettyt paikat sijoittuivat pidettyjä paikkoja useammin rakennettujen alueiden sisälle. Ei-pidetty paikka on usein hoitamaton tai vaarallinen paikka oman asuinalueen sisällä tai läheisyydessä.

Ei-pidetyt paikat



Kehittämisideat

Kehittämisideoissa korostui alueiden turvallisuus, siisteys ja käytettävyys. Tuusulanjärven rantojen käytettävyys nousi yhtenä keskeisenä asiana esille; toivottiin pusikoiden raivaamista ja näkymien avaamista sekä ranta-alueen ottamista paremmin osaksi taajamaa. Venelaiturien rakentaminen, maisemareitit järven ja jokien rannoilla sekä jokivarsien virkistyskäytön kehittäminen ovat kommentoineiden mielestä tärkeitä asioita. Kaikki kehittämisideat olivat toteutettavissa olevia, arkiseen viihtyvyyteen liittyviä tekijöitä.

Kehittämisideat sijoittuivat sekä tiiviisti asutuille ja paljon käytetyille alueille että alueille, joiden tulevaisuus on avoinna. Esimerkiksi Tuomalansuo, Metlan metsät sekä Hyrylän keskusta saivat runsaasti kehittämisideoita.

Ulkoilualueet

Ulkoilu, päivittäiset virkistysmahdollisuudet sekä retkeily koettiin tärkeiksi näkökulmiksi. Osa vastaajista katsoi, että alueiden kaavoittaminen ja ottaminen rakennuskäyttöön parantaa hoitotasoa ja alueiden yleisilmettä. Osa asukkaista taas haluaa, että rakentamisalueet pidetään olemassa olevien taajamien yhteydessä, jotta jää enemmän vapaa-alueita virkistyskäyttöön.

Tuusulan pitäisi ehdottomasti hyödyntää Tuusulanjärven eteläpääty ja rakentaa sinne virkistyspisteitä sekä kunnan polku, joka kiertäisi järven rannalla. Nyt pitää mennä Järvenpään puolelle, jos haluaa lenkkeillä tai viihtyä järven rannalla.

Olisi kiva, jos järven rantaan tänne tai muualle saisi kävelyreitit. Yritimme kerran etsiä täältä sellaista, mutta tupsahdimme vaan rantapöheikköön. Harmi kun kuntalaiset eivät pääse nauttimaan rannoista.

Saisiko tähän sen julkisen ja kaikille avoimen rantapuiston, jossa voi käydä ihailemassa järveä eteläpäässä ja nauttia retkievättään?

Tuusulanjoen varsi järveltä Ruotsinkylään ulkoilukäyttöön; kioskihavila, siltoja, kävelyreittejä, melontamahdollisuus ja melontavälineiden vuokrausta.

Tässä alueessa, veden lähellä ja keskustan tuntumassa on potentiaalia! Nyt se on ihan retuperällä. (Kirkkotie - Tuusulanjärvi)

"Kokkorantaan" (tai koulun rantaan) pitäisi saada virkistyspalveluja: piknikpöytä, kuivike-wc, paikallisten yrittäjien pyörittämä kesäkioski, veneajelua... Eikö kannattaisi tehdä kysely, löytyykö alueelta yrittäjiä ja tarjota starttirahaa? (Rusutjärventie)

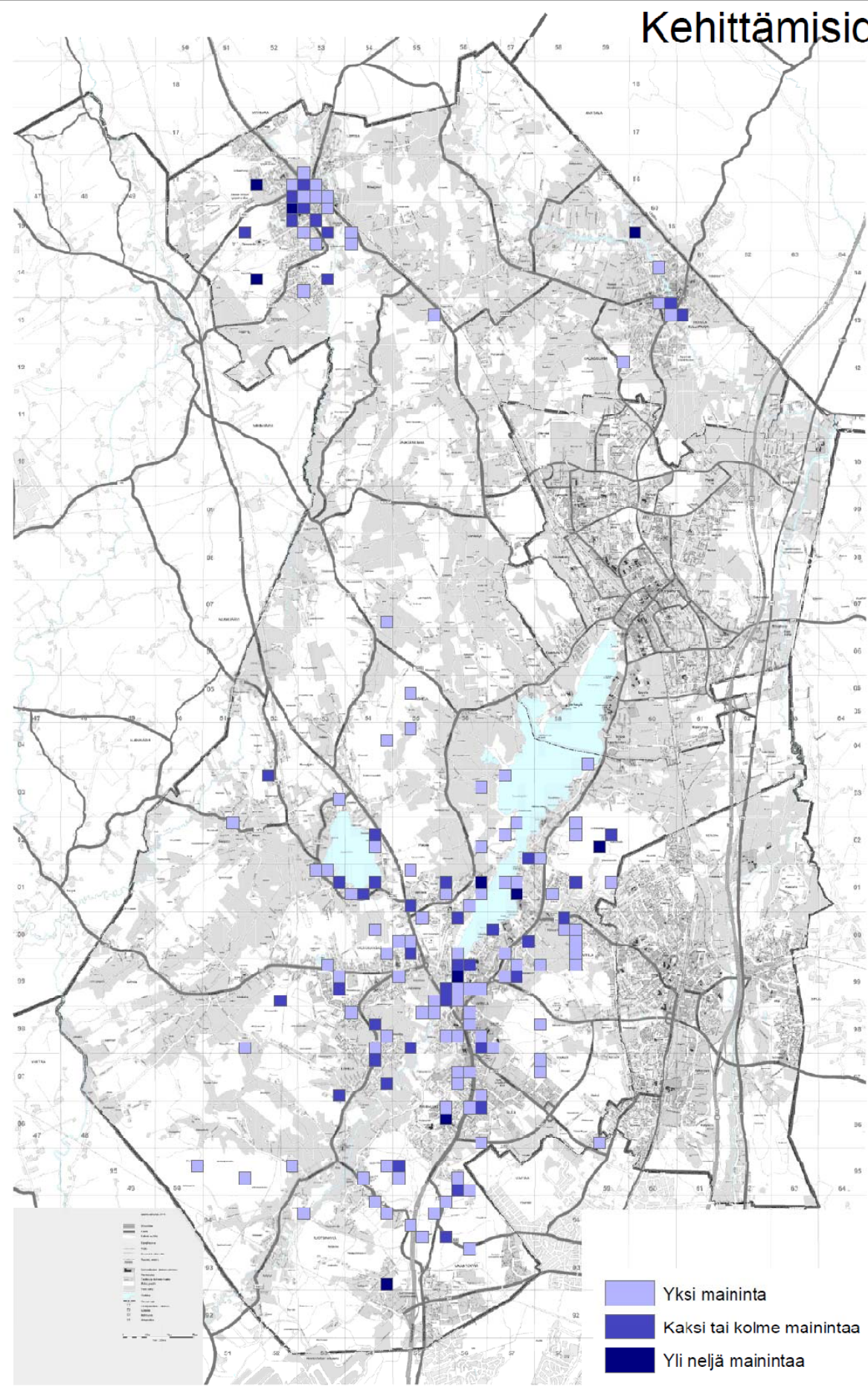
Voisi tulla lisää tekemistä nuorille. Esim: skeitti-parkki, sun muuta nuorisolle tehtävää. (Etelärinteenpuisto)

Metlan metsissä on tilaa myös erimittaisille ratsureiteille, joista on pääkaupunkiseudulla kova pula.

Tuusulan Tuomalan suursuo tulisi jättää (ja palauttaa, ojat umpeen) luonnonmukaiseksi suojelualueeksi, mutta sitä tulisi kehittää niin, että sinne tehtäisiin merkittyjä polkuja/laltuja ja merkittäisiin kyltein tiettyjä tyypillisiä luontokohtia sekä jokunen (2-3) lepoalue mm. ryhmien (koululais- ym.) käynti- ja virkistyskohteiksi. Täyhystys-/Katselutorneja. Esitteitä, karttoja, opaskylttejä sisäänmenopolkujen alkuun. Kunnalliseen, maakunnalliseen ja valtakunnallisiin esitteisiin. Maanomistajille korvaus.

Totta! Hiukan vaan pelottaa, että tornien ja taukopisteiden myötä alueella tapahtuisi sama, kun Tuusulanjärven etelä- ja pohjoispäädyn tornien kanssa: paikalla norkoilee kesäisin huomattavan nuoria ihmisiä sotkemassa ja metelöimässä. Polkujen varsille tarpeeksi roska-astioita.

Kehittämissideat



Koirapuistot

22 kuntalaista ehdotti uuden koirapuiston rakentamista. Koirapuistoa ehdotettiin sekä Kellokoskelle, Jokelaan että Hyrylään. Lisäksi toivottiin nykyistä enemmän roska-astioita kevyenliikenteenväylien varsille, jotta koirien jätökset olisi helpompaa kerätä pois.

Koirapuisto. Jokelasta puuttuu koirapuisto. Kolsan alueella oleva pelto olisi mainio paikka sille, täällä on paljon koiria.

Kannatetaan, ja mahdollisia paikkoja löytyy Jokelasta varmasti vaikka kuinka ja monta. Kaikissa lähikunnissa koirapuistoja useampiakin ja tätä asiaa Jokelan kohdalla on vatvottu jo vuosikausia. Jokelan kokoisesta paikasta pitäisi ehdottomasti löytyä edes yksi koirapuisto. Puisto olisi niin koiraihmissen kuin koirattomien etu, paikka jossa koiria voisi pitää luvan kanssa vapaana.

Ehdottomasti koirapuisto Jokelaan! Koirapuistoa kaivataan, jotta koirillakin olisi paikka jossa juoksennella keskenään. Koirat kaipaavat vapautta, siinä missä ihmisetkin.

Siistiminen

Pusikoituminen näytti kommenttien perusteella huolestuttavan monia asukkaita. Joistakin alueista oltiin sitä mieltä, että hoitoa on aiemmin ollut enemmän, ja viime aikoina alueita on jätetty raivaamatta. Etenkin Tuusulanjärven eteläpäästä toivottiin avattavan näkymiä järvelle, jotta järvi olisi mahdollista ottaa tiiviimmäksi osaksi keskustaa. Kritiikkiä herätti jopa etelärannan natura-alue pusikkomaisine ilmeineen. Hoidetuista, mm. harvennetuista taajamametsistä sekä vanhoista metsistä pidetään; pusikot ja joutomaat herättävät närkästystä.

Mahtava ja kehittämiskelpoinen alue! Tällä hetkellä alue on todella synkkä ja ahdistava, hieman pelottavakin paikka käydä. Johtuuko syrjäisyydestään, parkkialueen viereisestä talonrötisköstä vai mistä? Ymmärrän tietysti, että alueella on hienoa ikimetsää ja tämä voi osaltaan lisätä synkkyyden tunnelmaa korkeine kuusineen. Olisi kuitenkin hienoa, jos kunta voisi maltilla kehittää Sarvikallion aluetta hieman viihtyisämpään suuntaan.

Erittäin epäsiisti pusikko. Se on ollut alunperin kaislikkoa, joka on kasvanut täyteen. Palautettava alkuperäiseen kuntoon raivaamalla kaikki puut pois. Linnut ovat muuttaneet sinne viimeisten 30-40 vuoden aikana, eikä se ole mikään alkuperäinen luontotyyppi. Niin luulevat vain ne, jotka ovat itse tänne muuttaneet muualta.

Alueelta ei löydy tarpeeksi roskiksia, siivoan koirani jätökset ja näin tekisivät varmaan monet muutkin, jos roskiksia olisi enemmän, eikä pusseja tarvitsisi kantaa kotiin asti.

Patoalueen turvallisuutta voisi parantaa rakentamalla uuden sillan/turva-aitoja alajuoksun viereen, siistiä yleisti aluetta

Tämä pusikko pitäisi raivata. Järven rannat ovat kasvaneet täyteen pusikoita, koska kukaan ei niistä huolehdi. Ennen karja piti rannat siistinä.

Tässä oli ennen kaunis viljapelto, nyt siinä on sotkuinen ja huonosti hoidettu "puisto".

Muut ideat

Kehittämissideat olivat varsin käytännöllisiä ja paikoin melko pieniä asioita. Asukkaat toivoisivat pieniä parannuksia ulkoilumahdollisuuksiin tai joidenkin alueiden hoitotasoon. Kommenteista tulee käsitys, että kerran suunniteltuja ja rakennettuja alueita tulisi nykyistä paremmin hoitaa ja ylläpitää.

Uimahallin viereen voisi rakentaa maauimalan tai ottaa nurmikenttä paremmin käyttöön esim. lisäämällä lentopallokenttiä, koripallokentän ym. vapaassa käytössä olevia urheilumahdollisuuksia.

Pururadan kunnostus ; selvä opastus parkkipaikalle Järvenpääntieltä, roskienkeräyspisteitä, radan pohjan kunnostus, valaistuksen tarkistaminen. Uusien ulkoilumahdollisuuksien ideointi, esim. maastopyöräilyreitti. Uudenmaan Virkistysalueyhdistys mukaan suunnittelemaan! Kunnan ulkoilureittikartan linkit toimiviksi!

Vanhan vesitornin ympärillä, Rusutjärven peltoaukealle viettävä ja Sysimiiluntien halkoma metsäalue on lähiseudun asukkaiden ahkerasti käyttämä virkistyskeidas. Metsää ei ole avohakattu, on hienoja vanhoja puita ja loistava polkuverkosto. Kun vielä viimetalvisen harvennushakkuun risuja siivotaan ja muutama lahon näköinen puu kaadetaan, ei tälle puistolle tarvitse juuri muuta tehdä. Vanhan lähteen voisi tietysti myös kunnostaa. Vielä 70-luvulla siitä sai hyvää vettä juotavaksi.

Kehittämissideoissa viriteltiin keskustelua suunnittelun alla olevista alueista, kuten Focus-alueesta.

Focus-alueen suunnittelussa ei ole ideoitu kovin omaleimaisia palveluja tai liiketoimintaa. Pitäisikö Tuusulan profiloituakin hiukan erilaisena kuin naapuri-Vantaa? Esim. Lahdessa on rakennettu kiva perhepuisto ihan matkailukohteeksi, jonne tullaan kauempaakin. Pääkaupunkiseudullekin kaivattaisiin uutta kohdetta, johon olisi kiva mennä koko perheen kanssa. Lintsi ja Heureka on jo nähty! Perhepuiston ympärille syntyisi houkutteleva paikka palveluille ja kaupoille. Lähellä on vielä Ruotsinkylän upea metsäalue, josta voisi kehittää koko perheen metsäkohteen liitännäispalveluineen. Tämä kaikki on kymmenen minuutin päässä lentokentältä, joten paikalle pääsee kokemaan Suomi-Brandiä vaivattomasti.

Myös senioriväestö (jota jatkossa riittää...) kaipaa kivoja kohteita. Perhepuistossa voisi olla myös ikääntyvälle välle oma "puisto".

Eiköhän nuo teemat ja rakentaminen saa jo riittää. Lahden teemapuisto on jo nähty, sehän on ympäristönhoidollisesti pilattu alue maata. Ei siellä viitsi kerta toisensa jälkeen käydä sitä toteamassa... Koskematonta luontoa pitää olla jokaisen ulottuvilla. Hyvinvoinnille välttämätöntä on suojella ne alueet joita ei ole rakennettu. Heti ja hinnalla millä hyvänsä. Vai voitko hinnoitella hyvinvointisi???

Niin, olen "kaikenkokeneen" kanssa samaa mieltä. Tämän foorumin otsikko on mielestäni propakandaa rakentamisen puolesta!? Haluaisinkin nähdä ideoita, miten ei tarvitse kehittää. Kehittäminen kun on poikkeuksetta kunnallispolitiikassa rakentamisen synonyymi...! Siis kaikki ympäristön tilasta huolestuneet ja luonnollisemman elämäntavan kannattajat, ideoikaa rohkeasti, laittakaa siemeniä itämään!

Jos vaihtoehtona on rakentaa alueelle liiketoimintaa, eli isoja myymälöitä ja varastokeskittymiä tai vaihtoehtoisesti paikkoja, jossa päästään ulkoilemaan perheen kanssa, niin kannatan lämpimästi jälkimmäistä. Viheralueet pitää ehdottomasti säilyttää ja nivoa muu toiminta siihen. Mitä tulee kehäneloseen, niin sen rakentaminen on mielestäni välttämätöntä, että saadaan raskas liikenne-pois Etelä-Tuusulan kapeilta ja mutkaisilta teiltä, joiden varressa on asutusta ja kouluja.

Taajamakohtaiset palautteet

Kaikissa taajamissa nousi esille luonnon erityispiirteet. Jokelan lammet, Kellokosken patoallas ja Ruukki sekä Hyrylän ranta-alueet sekä jokivarsi nähtiin erityisen tärkeinä paikkoina. Muita erityispiirteitä olivat kallioiset alueet, kuten Sikokallio, Sarvikallio ja Kavaankallio.

Kellokoski keräsi hieman vähemmän palautetta kuin Jokela ja Hyrylä. Kellokoskella tärkeinä tekijöinä pidettiin jokivartta patoaltaineen, Ruukin aluetta sekä Toimelanpuistoa. Lisäksi kommentteissa nousi esiin huoli patoaltaalle mahdollisesti toteutettavasta pohjapadosta.

Ruukin alue patoineen on ehdottomasti säilytettävä ja toivon mukaan kunnostettava virkistys- ja yrityskäyttöön.

Keravanjokilaakso myös Vanhan Valtatien itäpuolella tulisi kunnostaa virkistyskäyttöön. Rantojen raivaus ja ulkoilupolku joen varteen, pari ylikulkusilta, jne...

Jokelassa tärkeinä tekijöinä pidettiin lampia, jokilaaksoa sekä tehdasmiljöön perinnettä. Jokelan alueelle monet ehdottivat koirapuistoa ja muutamat uimahallia. Jokelassa valtaosa positiivisesta palautteesta osui asemakaavoitetuille viher- ja virkistysalueille, minkä voi käsittää ainakin osittaiseksi viheraluesuunnittelun onnistumiseksi.

Tiilitehtaan alueen historiallinen perintö.

Jokelan lähiympäristössä sijaitsee muisto entisajan tehdasmiljööstä. Nyt nämä vanhat tehdasrakennukset rapistuvat sään ja ilkivallan armoilla. Rakennukset tulisi laittaa kuntoon ja niille keksiä jotain uutta käyttöä: varastotilana, yrittäjille jne...

Kaunis jokilaakso, alue ehdottomasti säilytettävä luonnontilassa.

Notkopuisto on hienosti tehty ja viimeistely menossa! Kiitos siitä!

Tämä olisi hyvä paikka suihkulähteelle, joka kierrättäisi vettä ja siten hoitaisi itse lampea. Eikä kai se oli huonon näköinenkään tässä puistoympäristössä?

Asemaa vastapäätä oleva joutomaa odottaa ehostusta. Tässöpä jokelalainen käyntikortti, joka kaikille junamatkustajille voisi tarjota silmänruokaa vaikkapa puutarhana/kukkivana niittynä/ruusutarhana tms.

Hyrylässä oli kaikista taajamista eniten ei-pidettyjä paikkoja. Hyrylässä mainittiin usein Tuusulanjärvi, Rantatie, viljelymaisemat sekä metsäalueet. Keskustelua käytiin myös Anttilan alueen tulevaisuudesta.

Anttila virkistyskäyttöön! Alueella voisi toteuttaa monenlaista toimintaa kuntalaisten iloksi.

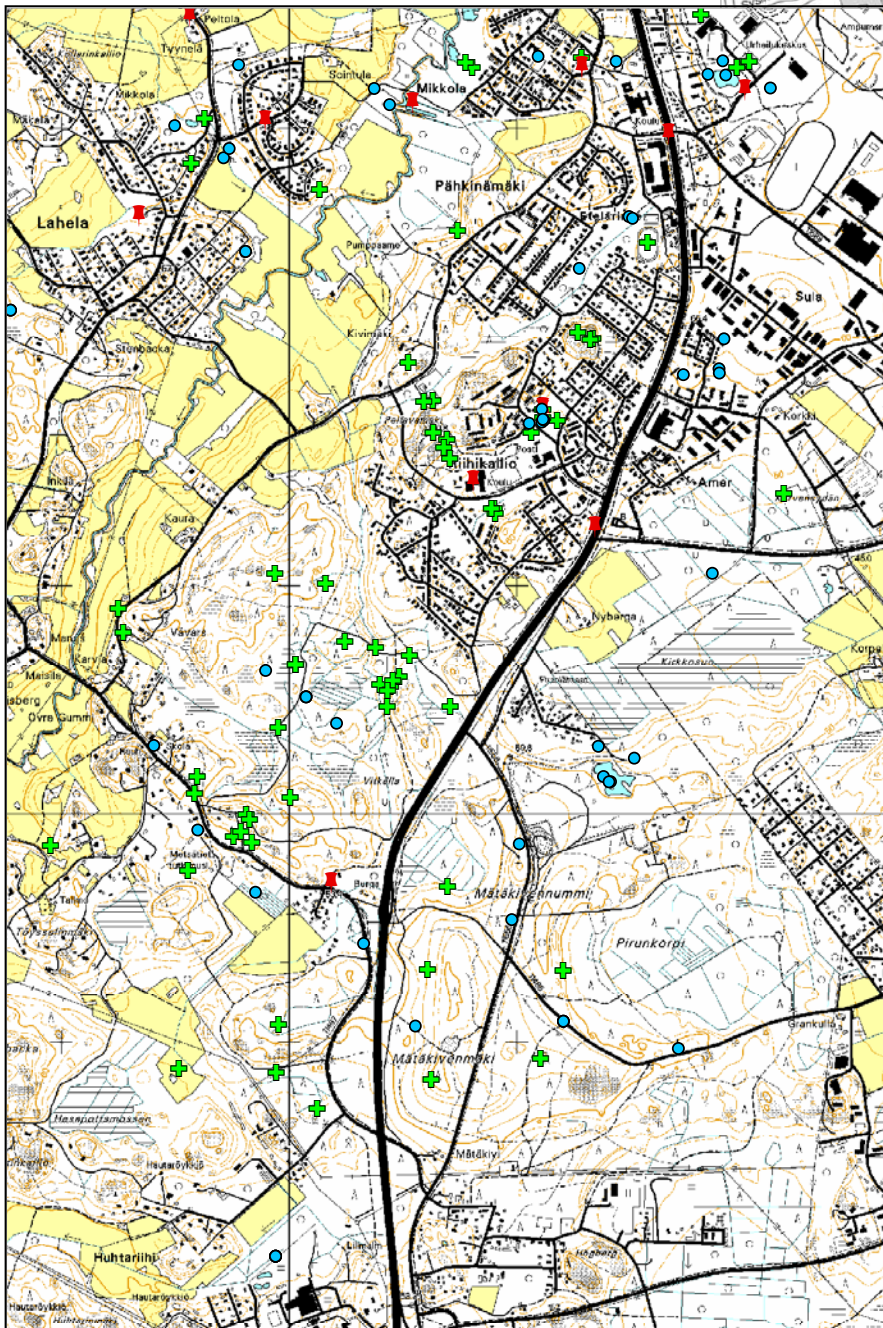
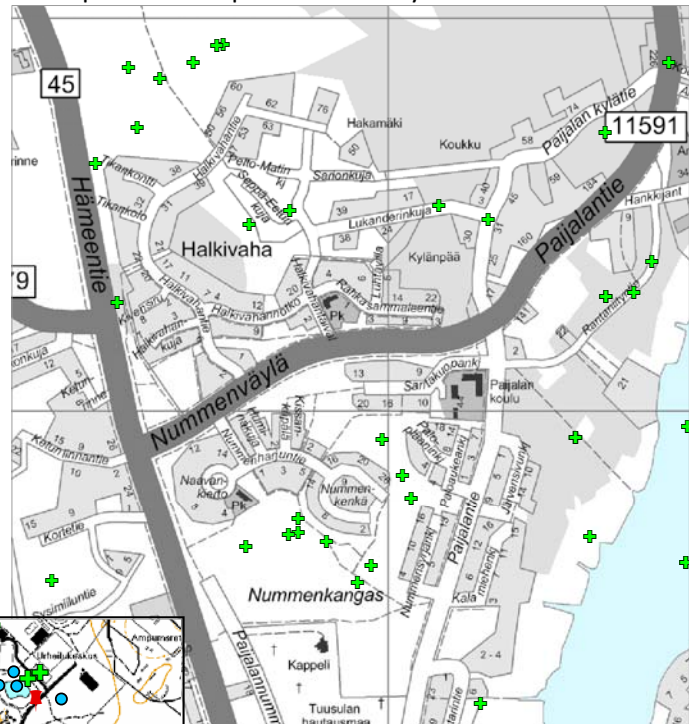
Anttila täyteen asuntoja, saataisiin palveluja myös Paijalaan!

Paijalasta ei ole liian pitkä matka Hyrylän palveluihin. Asuntorakentamisen voi unohtaa ja jättää alue kuntalaisten virkistys ym. käyttöön. Tuusulanjärven rantaan ulkoilureitti.

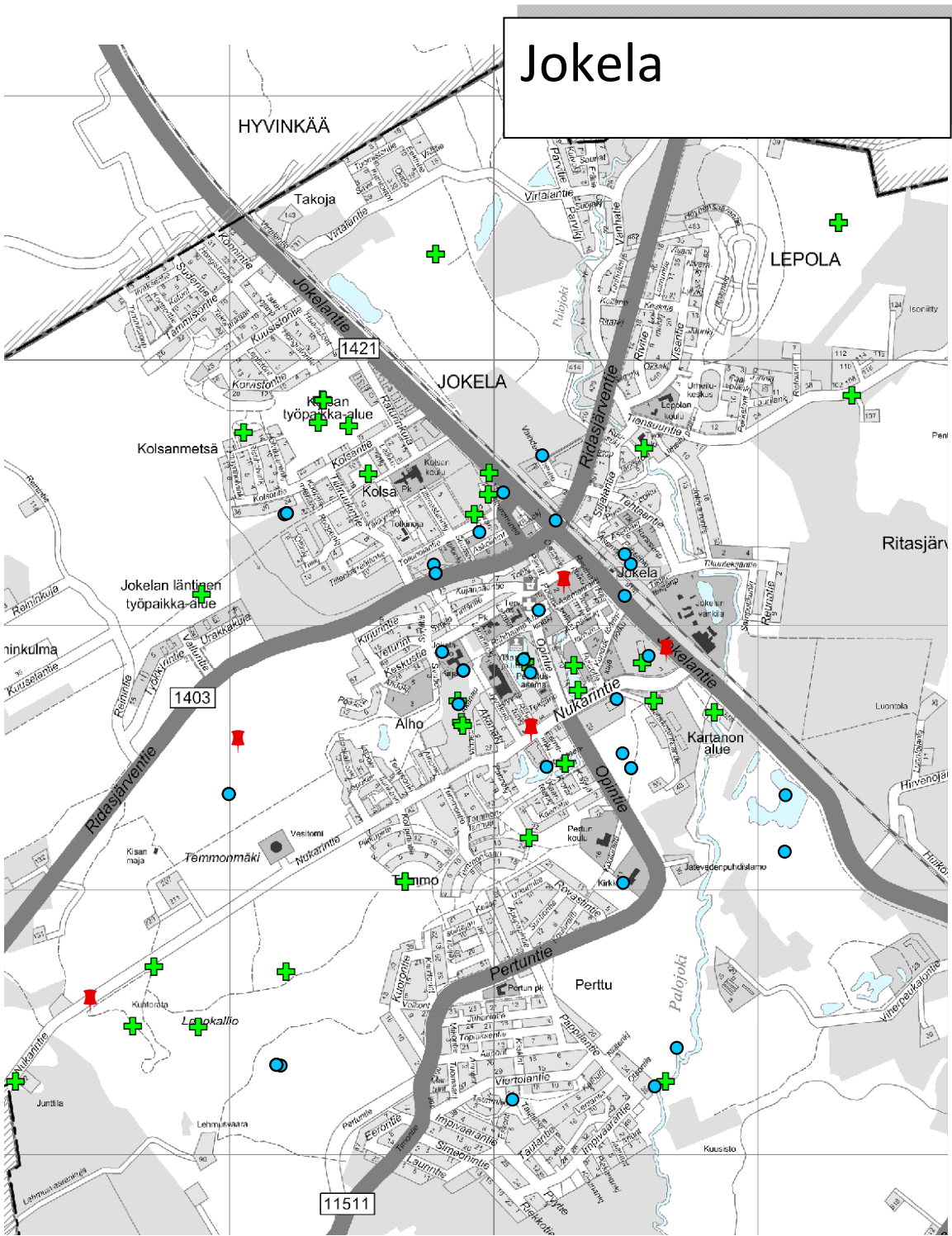
Hyrylässä positiivinen palaute kertyi ranta-alueille sekä asutuksen lievealueille. Anttilan alue keräsi plussaa, lisäksi Rantatien varressa Fjällbonpuisto sekä golfkenttä keräsivät positiivista palautetta. Myös Nummenkankaan asuntomessualueen sekä Halkivahan asuntoalueen lähivieralueet saivat kiitosta. Tuusulanjärven länsipuoli sai Hyrylässä enemmän positiivista palautetta kuin itäpuoli. Rusutjärvi, Vaunukankaan ulkoilumaastot sekä Nummenkankaan ja Halkivahan alueiden arvostus näkyi palautteissa.

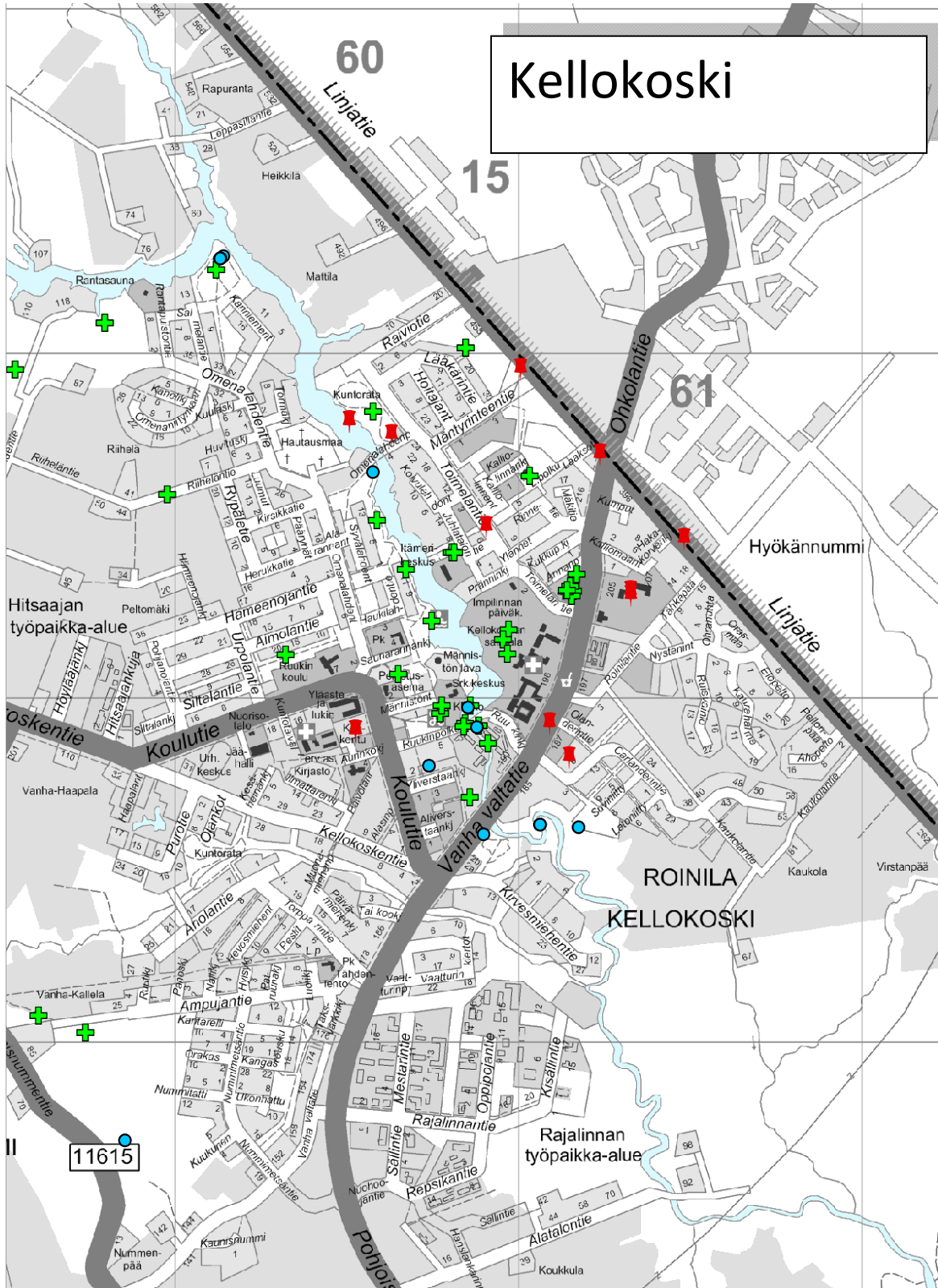
Riihikallion alue sai positiivista palautetta erityisesti puistoistaan. Varsinkin Pellavamäki ja Kotkanpuisto sekä muut puisto- ja kallioalueet asutuksen lomassa saivat kiitosta.

Etelä-Tuusulassa annettiin paljon palautetta Metlan maista, joista oltiin tyytyväisiä. Lisäksi Firanlähteiden aluetta toivottiin kehitettävän edelleen virkistyskäyttöön.

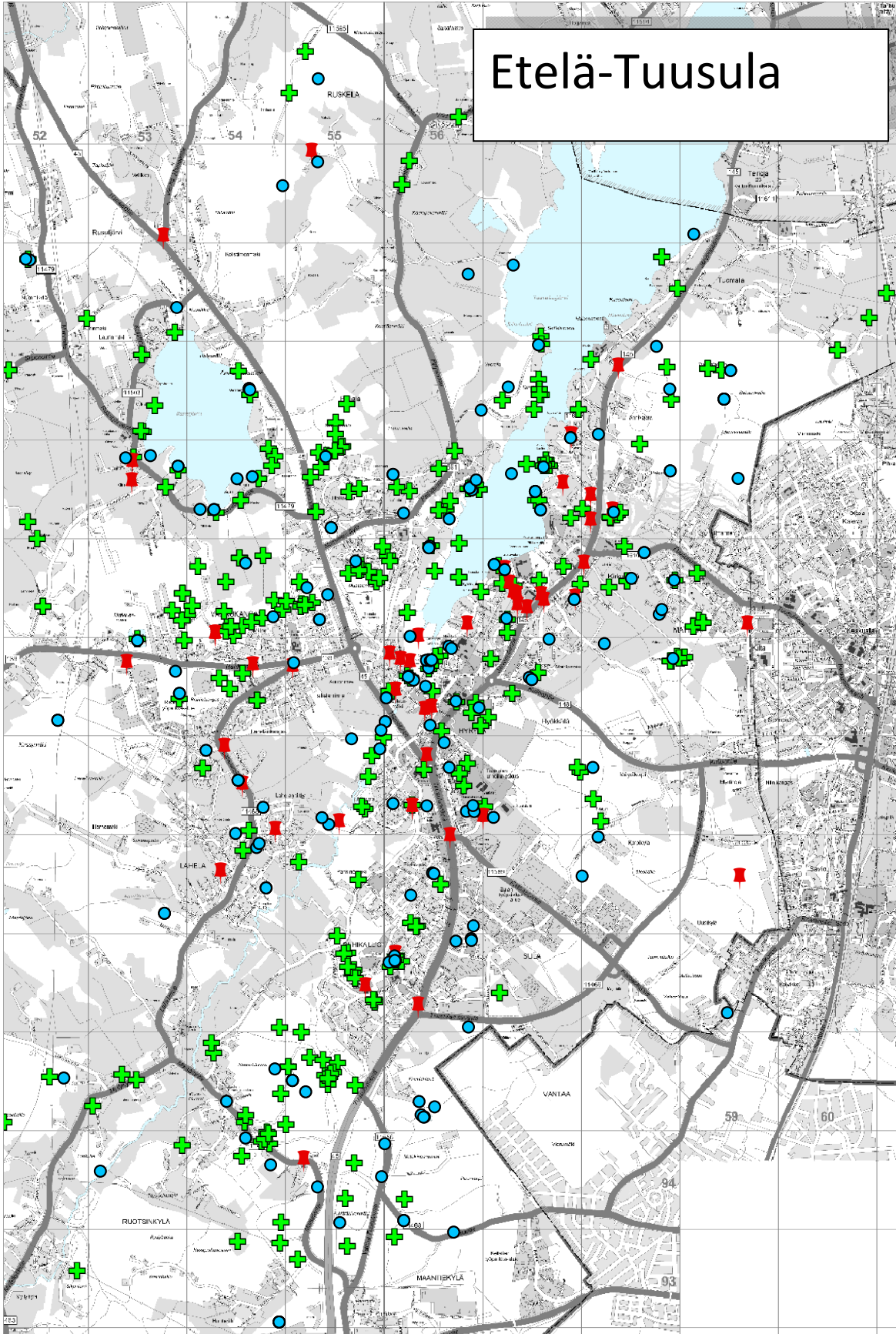


Jokela





Etelä-Tuusula



Lopuksi

Tiivistettynä asukkaat pitävät tärkeinä Tuusulan maiseman ja ympäristön erityispiirteitä; järvenrantoja, jokivarsia ja maalaismaisemaa sekä metsiä, joilla on jokin leimaava erityispiirre kuten kallioisuus. Asukkaat pitävät tärkeinä oman asuinalueensa lähimetsiä ja viheryhteyksiä.

Ei-pidettyjä paikkoja olivat asukkaiden mielestä turvattomat paikat sekä hoitamattomat ja epäsiistit kohteet. Kehittämissideoissa nousi esiin alueiden siistiminen ja pusikoiden raivaaminen sekä koirapuistojen tarve varsinkin Jokelassa.

Karttakomentointi sai paljon hyvää palautetta. Asukkaat olivat palautteesta päätellen tyytyväisiä kun pääsivät kertomaan omia näkemyksiään omasta lähiympäristöstään. Kysyminen on kuitenkin vasta osallistumisen ensimmäinen vaihe; tärkeintä olisi saada aikaan toimiva vuorovaikutus- ja yhteistyösuhde asukkaiden, päättäjien ja virkamiesten välille. Karttakomentointi on ensimmäinen askel kohti vuorovaikutteista suunnittelua. Se ei saa kuitenkaan jäädä siihen, että tietoa kerätään ja tallennetaan. Tietoa tulee myös käyttää alueiden jatkosuunnittelussa lähtökohtatietona. Karttakomentoinnissa saadut kommentit saatetaan tiedoksi eri toimialojen virkamiehille tämän raportin mukana.