

3

0

0

2

TUUSULAN KUNTA TILINPÄÄTOS

SISÄLTÖ

Organisaatio	4
Toimintakertomus	5
Tuloslaskelma	8
Rahoituslaskelma	9
Tase	10
Kuntakonserni	12
Konsernitase	13

KUNNANJOHTAJAN KATSAUS VUOTEEN 2003

Vuonna 2003 Tuusulan väkiluvun kasvu nopeutui edelliseen vuoteen verrattuna. Tuusula on nyt maan kunnista toiseksi suurin Nurmijärven jälkeen, ja kun kaupungitkin luetaan mukaan, on sijalukumme 26. Kunnan asukasluku oli vuoden päättyessä 33 952, mikä on 575 henkeä ja 1,7 % enemmän kuin vuosi sitten. Asukasluvun kasvu oli absoluuttisena määränä maan kunnista yhdeksänneksi suurin ja suhteellisestikin samaa luokkaa.

Kuntaan muutti 2554 henkeä ja kunnasta muutti pois 2248 henkeä muuttovoiton kaksinkertaistuksessa edellisestä vuodesta. Sekä lähtö- että tulomuuton osalta kuusi merkittävintä kuntaa ovat Helsinki, Vantaa, Järvenpää, Kerava, Espoo ja Hyvinkää tässä järjestyksessä. Tuusulassa syntyi lapsia edellisen vuoden tahtiin yhteensä 438. Syntyneiden määrä ylittää Tuusulassa selvästi maan ja maakunnan suhteelliset keskiarvot.

Vuonna 2003 Tuusulaan valmistui rakennuksia 447, mikä oli 9 % enemmän kuin edellisellä vuonna. Asuntoja valmistui 314, mikä on edellisen vuoden tasoa. Asuntotuotanto puolittui Jokelassa, Kellokoskella pieneni hieman, mutta Etelä-Tuusulassa asuntotuotannon määrä kasvoi 28 % edellisestä vuodesta. Valmistuneista asunnoista 61 % oli erillisiä pientaloja ja kerrostaloja ja 29 %. Valtion tukeman tuotannon määrä oli 48 asuntoa. Omistusasuntojen osuus uustuotannossa nousi 85 prosenttiin. Omakotitontteja kunta pystyi luovuttamaan vain 46 kappaletta, ja muita tontteja asuntorakentamiseen 6 kappaletta. Vuoden aikana myönnettyjen asuntorakennuslupien 70 prosentin määrän kasvu lupaa edelleen vilkastuvaa rakentamista etenkin Etelä-Tuusulassa.

Kaavoitus eteni suunnitelmallisesti, ja valtuusto ajankäytännöllisesti lokakuussa maapolitiikan tavoitteet ja keinot. Hyrylän (mukaan lukien Riihikallio), Jokelan ja Kellokosken keskustojen kehittämissuunnitelmia vietiin eteenpäin näiden keskusten omiin vahvuuksiin perustuen.

Tuusulan yritys-elämässä suurimpien yritysten osalta tapahtui mullistuksia: Instrumentarium konsernissa toteutettiin omistusrakennusjärjestelyjä ja Amer-Tupakka ilmoitti lopettavansa tuotannollisen toimintansa. Kuitenkin pienempien yritysten kohdalla kehitys oli suotuisa. Erityisesti eteläisimmän Tuusulan työpaikkatontteihin kohdistui kysyntää, ja Hyrylän ja Jokelan kaupan hankkeet etenivät toteutusvaiheeseen.

Vuoden 2003 talousarvio toteutui varsin hyvin ja hallitusti sen jälkeen kun siihen syksyllä tehtiin tarkistuksia. Toimintakulujen toteuma alitti budjetoidun ja toi-

mintatuotot hieman ylittyivät, joten toimintakate (käyttötalouden nettomenot) toteutui vain 98 prosenttisesti.

Veroprosentti oli ensimmäistä vuotta 17,75, mutta siihen kohdistui jälleen merkittäviä ulkoisia paineita, joista mainittakoon erikoissairaanhoidon lähes hallitsematon kustannuskehitys sekä Tuusulaa epäedullisesti kohteleva kuntien keskinäinen verotulotasausjärjestelmä.

Kunta teki kertomusvuonna jälleen hyvin vertailun kestävä kelpo tuloksen, joskin tulos heikkeni huomattavasti huippuvuodesta 2002, jolloin valtio suoritti verotilitysvelkaansa kunnille, ja vuodet eivät tästä syystä ole vertailukelpoiset. Hyvään tulokseen johti myös se, että toimintamenojen kasvua saatiin hieman hillittyä edellisen vuoden 8,1 prosentista 7,6 prosenttiin. Toimintakatteen kasvu oli kuitenkin peräti 9,8 %, koska toimintatuottojen kasvu jäi vain 2,5 prosenttiin. Verorahoituksen (verot ja valtionosuudet) muutos oli edellä kerrotusta syystä -1,5 %.

Toimintamenot olivat 137,6 milj. euroa, joista sisäiset toimintamenot olivat 18,3 milj. euroa. Nettoinvestoinnit kasvoivat edellisen vuoden 10,5 milj. eurosta 17,7 miljoonaan euroon, mikä alkaa olla tyyppillisesti jo huomattavasti suuremman kunnan investointitaso.

Verotulojen määrä oli 94,8 miljoonaa euroa. Alkuperäisen budjetin verotuloarvio alitettiin hieman veroperustemuutosten seurauksena, mutta se saatiin takaisin valtionosuuksien 1 milj. euron eli 8,4 prosentin kasvuna. Suhdanneherkkien yhteisöverojen osuus verotuloista oli vain 4,3 %.

Vuosikate oli 9,5 milj. euroa eli 1,8 milj. euroa yli budjetoidun. Vuosikate oli asukasta kohden 281 euroa ja ylitti poistojen määrän (134 % poistoista), joten tulo-rahoitus oli tasapainossa.

Tase on erittäin vahva omavaraisuusasteen ollessa 91,4 %. Kunta oli vuoden päättyessä nettovelaton: lainakanta oli vuoden vaihteessa 1,7 miljoonaa euroa, mutta lainasaamisia oli 2,9 miljoonaa euroa. Maksuvalmius oli vuoden päättyessä hyvä kassavarojen ollessa 5,6 milj. euroa.

Tuusulalla on talouden puolesta hyvät edellytykset hoitaa lähivuosina odottavat erittäin mittavat peruspalveluinvestoinnit, mutta se edellyttää palvelutason, tulojen, menojen ja taseen kriittistä arviointia. Myös vie-



raan pääoman käyttöön on jatkossa jossain määrin turvaututtava. Odotan erityisesti sitä, miten valtion aikoo ottaa valtionosuuskaavailuissaan huomioon kasvavien kehyskuntien erityisongelmat palveluiden rahoittamisessa.

Vuoden aikana kunnan strategiaa viimeisteltiin ja käsiteltiin eri toimialoilla ja lautakunnissa. Olemme onnistumisstrategiastamme saaneet hyvän välineen kuntaorganisa-

tion sisäiseen keskusteluun ja tavoiteasetantaan; puhumme samaa kieltä, ja eri toimialoilla ja tasoilla tiedämme missä asioissa meidän odotetaan onnistuvan.

Tuusulan kunnan visioksi kirjattiin seuraavaa:

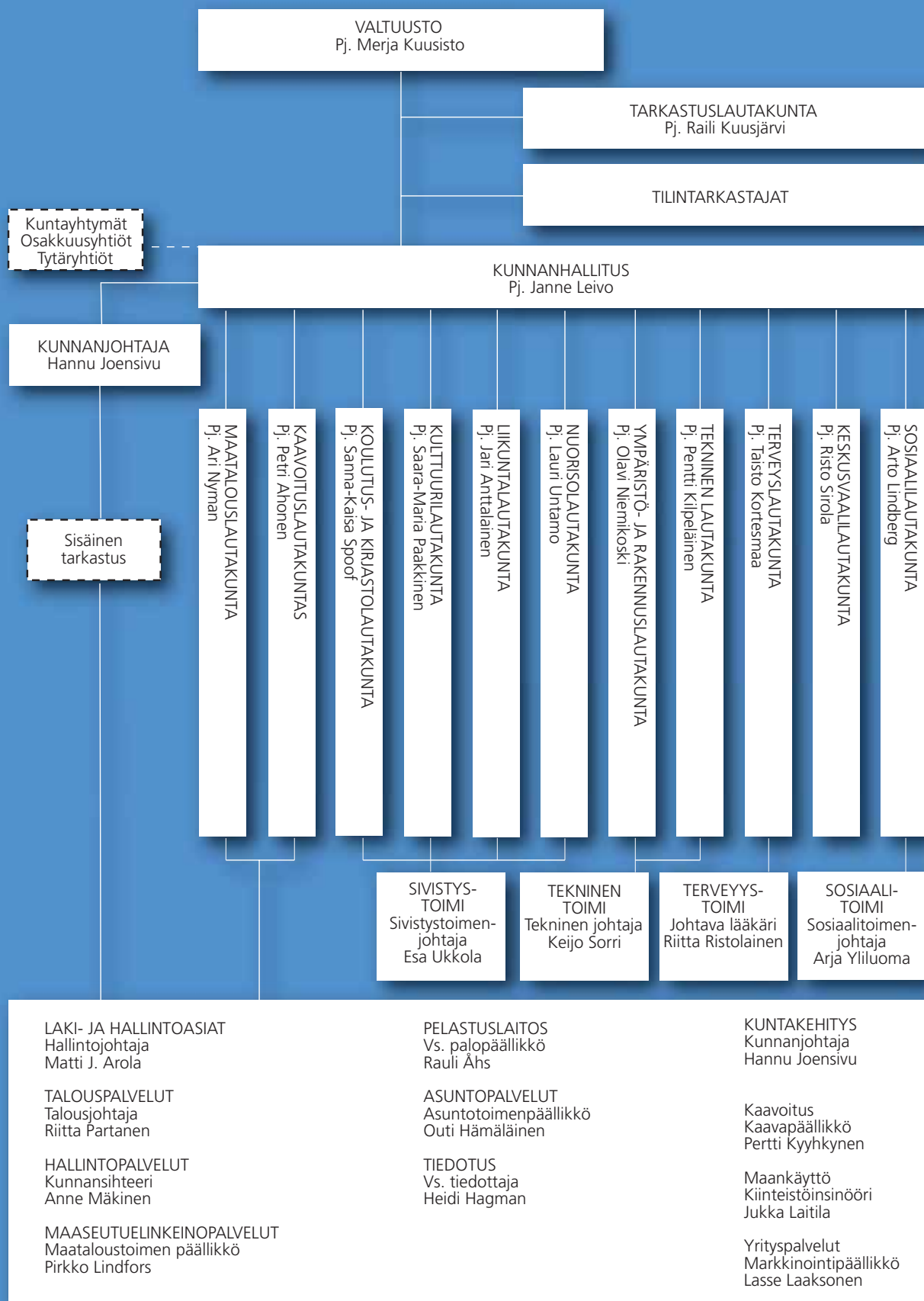
”Tuusula on hallitusti kasvava, pientalovaltainen ja turvallinen kunta Helsingin seudulla. Tuusulan kuntamaisema perustuu toimivien keskusten ja vireän maaseudun vuorovaikutukseen. Tuusulan ylivoimatekijöitä ovat sijainnin lisäksi kulttuuri, laadukas asuminen, kilpailukykyiset palvelut ja elinkeinoelämän toimintaedellytykset”.

Vuoden aikana avattiin merkittävä tavalla yhteistyötä Vantaan suuntaan. Kuntien välillä neuvoteltiin sopimus raja-alueyhteistyöstä: yhteisenä tavoitteena on kansainvälisesti kilpailukykyisen työpaikka- ja palvelualueen luominen Helsinki - Vantaan lentokentän, Kehä III:n, Marjaradan ja tulevan Kehä IV:n vaikutusalueelle. Kuntien välinen hallinnon raja ei ole esteenä yhteistyössä toteutettavalle elinkeinopolitiikalle eikä yhteiselle suunnittelulle tai palveluiden järjestämiselle. Näistä asioista kunnat tekevät tarvittaessa yhteisiä selvityksiä.

KUUMA-kumppanuuden toteuttamista jatkettiin. KUUMA on viiden Keski-Uudenmaan kunnan - Järvenpään, Keravan, Mäntsälän, Nurmijärven ja Tuusulan - yhteistyöverkosto, joka vaikuttaa yhteistyössä muiden toimijoiden kanssa myönteisesti seutukunnan kehitykseen. KUUMA liittyi vuonna 2003 valtakunnalliseen aluekeskusohjelmaan erillisenä kaupunkiohjelmana.

Esitän päätöksentekijöille parhaat kiitokset työskentelystä kuntalaisten hyväksi, ja henkilökunnalle kiitokset hyvin tehdystä työstä haasteellisessa toimintaympäristössä.

Hannu Joensivu
kunnanjohtaja



31.12.2003

TOIMINTAKRTOMUS

KUNNAN HALLINTO 2003

Valtuusto

Tuusulan kunnanvaltuustoon kuuluu 51 valtuutettua. Valtuuston puheenjohtajat vuoden 2003 lopussa olivat puheenjohtaja Merja Kuusisto, I varapuheenjohtaja Jaakko Torppa ja II varapuheenjohtaja Lauri Untamo.

Kunnanhallitus

Tuusulan kunnanhallitukseen kuuluu 11 jäsentä. Kunnanhallituksen puheenjohtajat vuoden 2003 lopussa olivat puheenjohtaja Janne Leivo, I varapuheenjohtaja Tuula Lahdenperä ja II varapuheenjohtaja Olavi Niemikoski.

Lautakunnat

Vuonna 2003 Tuusulassa toimi 12 lautakuntaa, joiden tehtävänä oli huolehtia oman toimialansa toiminnan ja talouden johtamisesta ja valtuuston asettamien tavoitteiden toteuttamisesta.

Henkilöstö

Tuusulan kunnan henkilöstömäärä vuoden 2003 lopussa oli yhteensä 1642 henkilöä, joista 1304 oli vakinaisia, 212 määräaikaisia, 122 sijaisia ja 4 työllistettyä. Henkilöstön määrä tuhatta asukasta kohden oli 48,4.

Kuntaan perustettiin yhteensä 35 uutta virkaa tai työsuhteista tehtävää. Niistä sijoittui terveystoimeen 14 henkilöä, sosiaalitoimeen 5 henkilöä, sivistystoimeen 12 henkilöä ja tekniseen toimeen 1 henkilö sekä keskushallintoon 3 henkilöä, joista 1 sijoittui pelastustoimeen.

TOIMINTAKATSAUS 2003

Väestö

Väkiluku kasvoi 575 henkilöä (1,7%) ja oli vuoden lopussa 33 952. Edelliseen vuoteen nähden kasvu oli 20%.

Työllisyys

31.12.2003 Tuusulassa oli 991 työtöntä ja työttömyysaste oli 5,7 %. Avoimia työpaikkoja oli vuodenvaihteessa 74.

Suurimmat työnantajat Tuusulan kunnan lisäksi olivat Amer - Tupakka Oyj, Finnfrost Oy, Kellokosken sairaala, Kes-

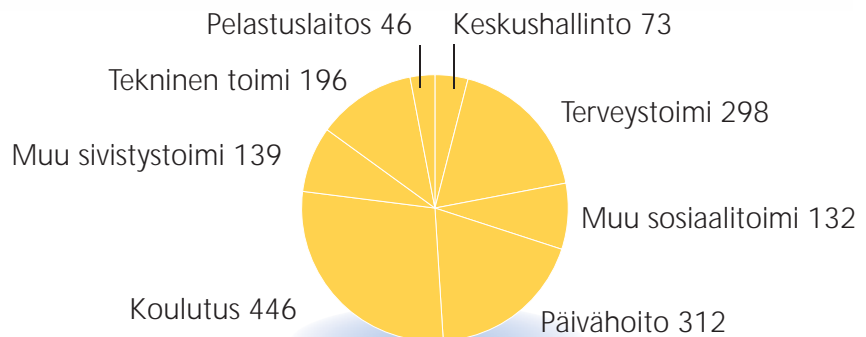
ki - Uusimaa Oy, Lemminkäinen Oy, Instrumentarium Imaging Oy ja Puolustusvoimat.

TALOUS

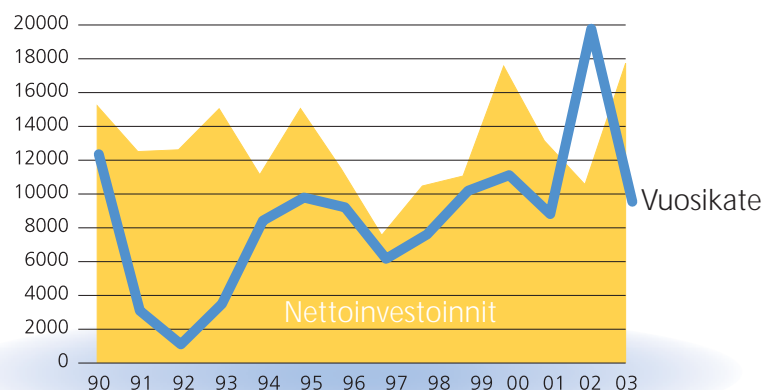
Kunnan talouden kehitys

Kunnan talous on viime vuosina ollut tasapainossa. Tasapainoinen tilanne säilyi edelleen kertomusvuonna huolimatta siitä, että verotulojen kertymä pieneni 2,7 % edellisvuodesta. Toimintamenojen kasvu hidastui lievästi. Kunnan rahoitus heikkeni mutta säilyi edelleen tyydyttävällä tasolla. Kunnassa on käynnissä ja al-

Henkilöstö 31.12.2003 1642 henkilöä



Vuosikate ja nettoinvestoinnit 1990-2003 (1000)



kamassa merkittäviä palvelutasoa parantavia investointeja.

Veroprosentti oli kertomusvuonna 17,75. Kunta on käytännössä velaton ja kun tilinpäätös on ollut jo seitsemänä vuotena ylijäämäinen, on Tuusulan kunnan taloudellinen perusta hyvässä kunnossa.

Tilikauden tuloksen muodostuminen

Kunnan ulkoisten tuottojen, verorahoituksen (verotulot + valtionosuudet) ja muiden rahoitustuottojen yhteismäärä oli kertomusvuonna 128,9 milj.€. Kokonaistuottojen määrä pieneni hieman edelliseen vuoteen verrattuna, mikä johtui pääasiassa verorahoituksen pienenemisestä. Vuoden 2002 verotulokertymä oli korkea verohallinnon tilitettyä kunnille aikaisempien vuosien tilittämättömiä verotuloja ennätysmäisen määrän. Näitä aikaisempien vuosien suuria verojämiä ei siis enää saatu vuonna 2003.

Kulujen kokonaismäärä oli 119,3 milj.€ ja niiden kasvu edelliseen vuoteen verrattuna oli 9,2 milj.€.

Vuoden 2003 vuosikate oli 9,5 milj.€, joka oli noin 50 % edellisen vuoden luvusta. Vuosikate ei riittänyt kertomusvuoden investointeihin. Kunnan kassa heikkeni. Tilikauden tulos oli 2,4 milj.€.

Tilikauden tuloksen käsittely

Kunnanhallitus esittää, että tuloslaskelman osoittama tilikauden ylijäämä 2.439.739,18 euroa kirjataan omaan pääomaan tilikauden yli-/alijäämä -tilille.

Käyttöomaisuusinvestoinnit

Tilikauden käyttöomaisuusinvestoinnit olivat yhteensä 18,1 milj.€. Suurin talonrakennuskohde kertomusvuonna oli Rusutjärven koulun laajennus ja peruskorjaus. Kunnallistekniikassa suurin yksittäinen hanke oli Jokelan liittämisen meriviemäriin. Investoinnin on määrä valmistua vuonna 2004. Kaikkiaan kunnallistekniikan rakentamiseen ja peruskorjaukseen käytettiin noin 5 milj.€.

Toiminnan rahoitus

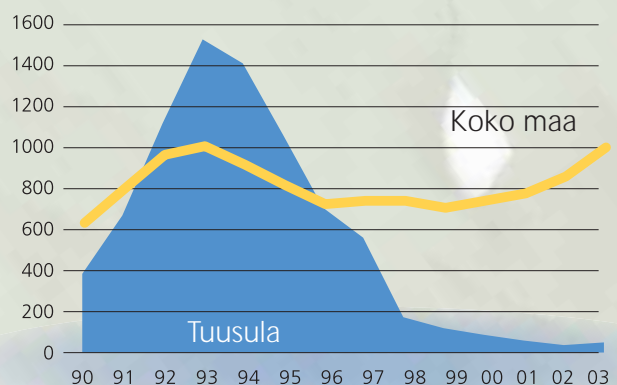
Tilikauden tulo-rahoitus ei riittänyt kattamaan investointeja. Edellisen vuoden lopun hyvästä rahoitustilanteesta johtuen rahoitustilanne säilyi edelleen tasapai-

noisena. Varsinaisen toiminnan ja investointien nettokassavirta oli 7,4 milj.€ negatiivinen kun se edellisellä vuonna oli 10,1 milj.€ positiivinen. Kassavarat pienenivät noin 5,4 milj.€.

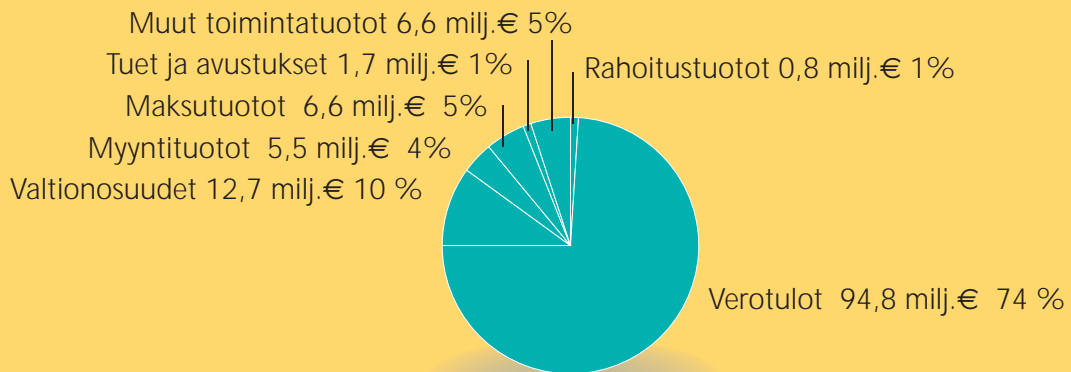
Tase

Kunnan taseen loppusumma vuoden 2003 lopussa oli 183,0 milj.€. Tase kasvoi edellisestä vuodesta 2,7 milj.€. Kasvu aiheutui käyttöomaisuuden 10 milj.€:n kasvusta, jota pienensi saamisten ja kassavarojen pieneneminen 7,1 milj.€:lla. Tilikauden ylijäämä vahvisti taseen omaa pääomaa ja kunnanomavaraisuusaste oli vuoden lopussa 91,4 %. Lainakanta kasvoi vuoden aikana 0,4 milj.€, koska kunta nosti 0,6 milj.€:n korottoman lainan ja maksoi korolliset lainansa pois. Koroton lainamäärä asukasta kohti oli vuoden lopussa 49 euroa. Lainasaamia kunnalla oli vuoden lopussa noin 3 milj.€.

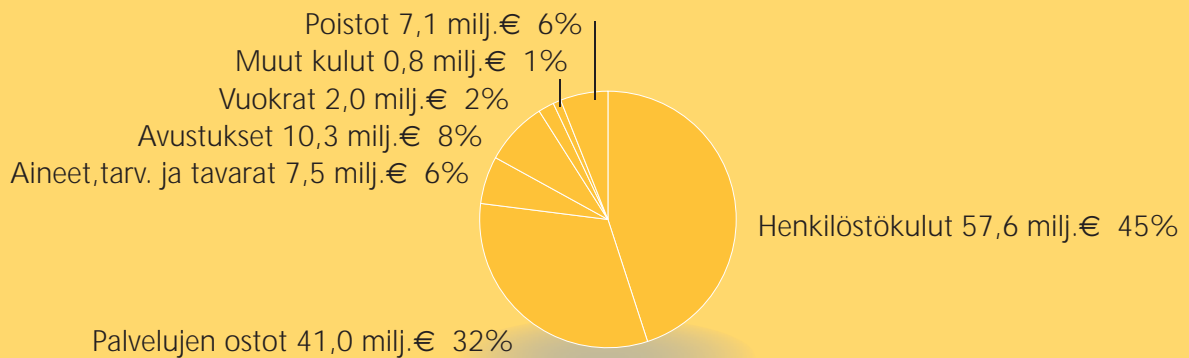
Lainat/asukas



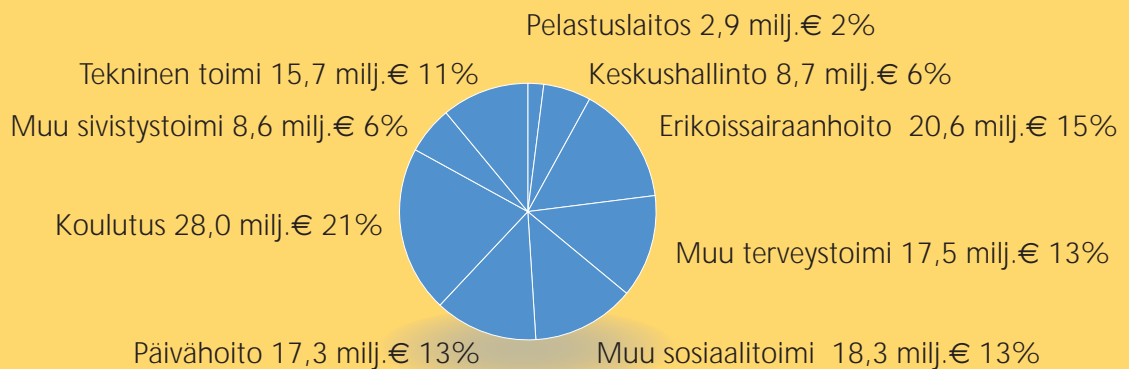
Tuloslaskelma 2003/tuotot



Tuloslaskelma 2003/kulut



Toimintamenot 2003 137,6 milj €



TULOSLASKELMA

	1.1.-31.12.2003	1.1.-31.12.2002
	1 000 €	1 000 €
Toimintatuotot		
Myyntituotot	5 478,3	5 291,8
Maksutuotot	6 629,4	7 260,5
Tuet ja avustukset	1 731,3	927,9
Muut tuotot	6 650,8	6 585,5
	20 489,8	20 065,6
Toimintakulut		
Henkilöstökulut	-57 622,8	-52 690,1
Palvelujen ostot	-41 009,6	-37 430,0
Aineet, tarvikkeet ja tavarat		
Ostot tilikauden aikana	-7 499,6	-7 168,3
Varastojen lisäys (+) tai vähennys (-)	1,5	4,4
Avustukset	-10 352,6	-10 165,7
Muut kulut	-2 803,3	-2 609,3
	-119 286,3	-110 058,9
TOIMINTAKATE	-98 796,5	-89 993,3
Verotulot	94 845,3	97 433,9
Valtionosuudet	12 754,4	11 764,7
Rahoitustuotot ja -kulut		
Korkotuotot	380,5	230,6
Muut rahoitustuotot	388,9	421,7
Korkokulut	-4,4	-49,1
Muut rahoituskulut	-25,1	-32,8
VUOSIKATE	9 543,2	19 775,7
Poistot ja arvonalentumiset	-7 103,4	-6 725,2
TILIKAUDEN TULOS	2 439,7	13 050,5
TILIKAUDEN YLIJÄÄMÄ (ALIJÄÄMÄ)	2 439,7	13 050,5

TULOSLASKELMAN TUNNUSLUVUT	2003	2002
Toimintatuotot / toimintakulut, %	17,2	18,2
Vuosikate / poistot, %	134,3	294,1
Vuosikate, € / asukas	281	592
Asukasmäärä	33 952	33 377

RAHOITUSLASKELMA

	1.1.-31.12.2003	1.1.-31.12.2002
	1 000 €	1 000 €
Varsinaisen toiminnan ja investointien kassavirta		
Tulorahoitus		
Vuosikate	9 543,2	19 775,8
Tulorahoituksen korjaukset	-3 823,7	-3 958,4
	5 719,5	15 817,4
Investoinnit		
Käyttöomaisuusinvestoinnit	-18 096,7	-10 817,0
Rahoitusosuudet investointimenoihin	407,3	297,1
Käyttöomaisuuden myyntituotot	4 557,4	4 819,9
	-13 132,0	-5 700,0
Varsinaisen toiminnan ja investointien nettokassavirta	-7 412,5	10 117,4
Rahoitustoiminnan kassavirta		
Antolainauksen muutokset		
Antolainasaamisten vähennykset	23,6	22,8
	23,6	22,8
Lainakannan muutokset		
Pitkäaikaisten lainojen lisäys	600,0	0,0
Pitkäaikaisten lainojen vähennys	-373,4	-558,4
Lyhytaikaisten lainojen muutos	226,2	-141,6
	452,9	-700,0
Oman pääoman muutokset	849,9	459,5
Muut maksuvalmiuden muutokset	657,4	-603,5
Rahoitustoiminnan nettokassavirta	1 983,8	-821,2
Kassavarojen muutos	5 428,7	9 296,3
Kassavarojen muutos		
Kassavarat 31.12.	5 589,3	11 018,0
Kassavarat 1.1.	11 018,0	1 721,7
	-5 428,7	9 296,3

RAHOITUSLASKELMAN TUNNUSLUVUT	2003	2002
Investointien tulorahoitus,%	53,9	188,0
Pääomamenojen tulorahoitus, %	52,9	178,9
Lainanhoitokate	25,3	32,6
Kassan riittävyys, pv	14	33
Asukasmäärä 31.12.	33 952	33 377

TASE

VASTAAVAA	31.12.2003 1 000 €	31.12.2002 1 000 €
PYSYVÄT VASTAAVAT		
Aineettomat hyödykkeet		
Aineettomat oikeudet	42,6	60,8
Muut pitkävaikutteiset menot	317,2	144,4
	<u>359,8</u>	<u>205,2</u>
Aineelliset hyödykkeet		
Maa- ja vesialueet	25 972,9	25 680,0
Rakennukset	54 956,6	53 946,0
Kiinteät rakenteet ja laitteet	39 809,5	37 714,8
Koneet ja kalusto	2 574,7	2 705,3
Muut aineelliset hyödykkeet	267,0	267,0
Ennakkomaksut ja keskeneräiset hankinnat	9 499,7	2 052,0
	<u>133 080,4</u>	<u>122 365,2</u>
Sijoitukset		
Osakkeet ja osuudet	30 438,1	31 346,2
Muut lainasaamiset	2 942,4	2 966,1
	<u>33 380,5</u>	<u>34 312,3</u>
TOIMEKSIANTOJEN VARAT		
Valtion toimeksiannot	971,1	1 195,0
Lahjoitusrahastojen erityiskatteet	85,7	32,9
	<u>1 056,7</u>	<u>1 227,9</u>
VAIHTUVAT VASTAAVAT		
Vaihto-omaisuus		
Aineet ja tarvikkeet	82,3	98,2
Valmiit tuotteet/tavarat	510,8	488,4
	<u>593,1</u>	<u>586,6</u>
Saamiset		
Pitkäaikaiset saamiset		
Lainasaamiset	155,9	154,0
Muut saamiset	699,0	951,0
Lyhytaikaiset saamiset		
Myyntisaamiset	2 933,8	2 619,3
Lainasaamiset	89,8	59,6
Muut saamiset	2 601,9	2 003,5
Siirtosaamiset	2 445,4	4 793,6
	<u>8 925,8</u>	<u>10 581,0</u>
Rahoitusarvopaperit		
Osakkeet ja osuudet	98,3	98,3
	<u>98,3</u>	<u>98,3</u>
Rahat ja pankkisaamiset	5 491,0	10 919,8
VASTAAVAA YHTEENSÄ	<u>182 985,8</u>	<u>180 296,1</u>

VASTATTAVAA	31.12.2003	31.12.2002
	1 000 €	1 000 €
OMA PÄÄOMA		
Peruspääoma	122 894,9	122 894,9
Liittymismaksurahasto	6 972,0	6 122,1
Muut omat rahastot	4 620,6	4 620,6
Edellisten tilikausien ylijäämä	27 296,2	14 245,7
Tilikauden ylijäämä	2 439,7	13 050,5
	164 223,5	160 933,8
POISTOERO JA VAPAAEHTOISET VARAUKSET		
Vapaaehtoiset varaukset	3 027,4	3 027,4
	3 027,4	3 027,4
PAKOLLISET VARAUKSET		
Muut pakolliset varaukset	109,5	0,0
	109,5	0,0
TOIMEKSIANTOJEN PÄÄOMAT		
Valtion toimeksiannot	1 008,4	1 237,0
Lahjoitusrahastojen pääomat	324,6	251,8
	1 332,9	1 488,8
VIERAS PÄÄOMA		
Pitkäaikainen		
Lainat rahoitus- ja vakuutuslaitoksilta	77,4	90,8
Lainat julkisyhteisöiltä	109,3	132,9
Lainat muilta luotonantajilta	600,0	0,0
Ostovelat	5,2	1,7
Muut velat	55,9	53,8
Siirtovelat	0,0	5,4
	847,8	284,6
Lyhytaikainen		
Lainat rahoitus- ja vakuutuslaitoksilta	13,5	13,5
Lainat julkisyhteisöiltä	23,5	359,9
Lainat muilta luotonantajilta	844,6	618,3
Saadut ennakot	46,4	0,0
Ostovelat	4 379,8	6 473,3
Muut velat	1 416,4	1 195,3
Siirtovelat	6 720,5	5 901,2
	13 444,6	14 561,4
VASTATTAVAA YHTEENSÄ	182 985,8	180 296,1

TASEEN TUNNUSLUVUT	2003	2002
Omavaraisuusaste, %	91,4	90,9
Rahoitusvarallisuus, € / asukas	8	202
Suhteellinen velkaantuneisuus, %	11,1	11,5
Lainakanta 31.12, 1000 €	1 668	1 215
Lainat, € / asukas	49	36
Lainasaamiset 31.12, 1000 €	2 942	2 966
Asukasmäärä	33 952	33 377

KUNTAKONSERNI

TUUSULAN KUNTA

KUNTAYHTYMÄT

HUS, Helsingin ja Uudenmaan sairaanhoitopiiri ky

Uudenmaan erityispalvelut ky

Uudenmaan liitto

Keski-Uudenmaan ammattikoulutusyhtymä

Keski-Uudenmaan vesiensuojelun ky

Tuusulan seudun vesilaitos ky

Uudenmaan päihdehuollon ky

SÄÄTIÖT

Roselius-säätiö 80 %

TYTÄRYHTIÖT

Tuusulan kunnan kiinteistöt Oy 100 %

Tuusulan Kansanopisto Oy 85 %

Kiinteistö Oy Haukkamäki 84 %

Kellokosken Jäähalli Oy 74 %

Kiinteistö Oy Haukkamäenrinne 72 %

Kiinteistö Oy Riihikallion lähipalvelukeskus 70 %

Kiinteistö Oy Tuusulan Vanha Kunnantalo 67 %

Kiinteistö Oy Tuusulan Lahelankankaan toimitalo 62 %

As Oy Tuusulan Haukilahdentie 3 61 %

Kiinteistö Oy Hyrylän Ostoskeskus 60 %

Tuusulan Tenniskeskus Oy 53 %

Tuusulan Jäähalli Oy 51 %

TUUSULA-KONSERNI 2003

Tuusulan konsernirakenne

Tuusula-konserniin kuului kertomusvuoden lopussa yhteensä 20 tytäryhteisöä ja kuntayhtymää, jotka yhdistettiin konsernitaseeseen. Kunnalla oli lisäksi merkittävä omistusosuus yhdeksässä osakkuus- ja yhdessä yhteisyhteisössä. Tytäryhteisöistä Kiinteistö Oy Hyrylän liikekiinteistö purettiin. Lisäksi entinen osakkuusyhteisö Kiinteistö Oy Hyrylän Ostoskeskus muuttui tytäryhtiöksi kunnan omistuksen noustua yhtiössä 42 %:sta 60 %:iin. Kunnan täysin omistama Tuusulan Ekokylä Oy muutettiin keskinäiseksi kiinteistöosakeyhtiöksi, joka rakennuttaa Tuusulan kunnan ja Tuusulan seurakunnan yhteishankkeena toteutettavan toimitalon. Yhtiön uudeksi nimeksi tuli Kiinteistö Oy Tuusulan Lahelankankaan toimitalo. Yhtiön osakepääomaa korotettiin suunnatulla osakeannilla siten, että omistusosuudet vastaavat rakennettavan talon omistussuhteita. Kunnan omistusosuus yhtiöstä oli kertomusvuoden lopussa 62 % ja seurakunnan 38%.

Konsernin toiminta ja talous

Konsernitaseen loppusumma 31.12.2003 oli 228 milj.€, joka oli 4,3 milj.€ suurempi kuin vuoden 2002 lopussa. Kasvu johtui pääosin emoyhteisön kasvusta. Konsernin oma pääoma vahvistui 3,5 milj.€. Lainakanta pieneni tilivuoden aikana 691.000 € ja asukasta kohti laskettu lainamäärä oli vuoden lopussa 971 €.

KONSERNITASE

VASTAAVAA	31.12.2003	31.12.2002
	1 000 €	1 000 €
PYSYVÄT VASTAAVAT		
Aineettomat hyödykkeet		
Aineettomat oikeudet	1 491,5	1 501,1
Muut pitkävaikutteiset menot	784,0	569,5
	<u>2 275,5</u>	<u>2 070,6</u>
Aineelliset hyödykkeet		
Maa- ja vesialueet	29 073,7	28 606,7
Rakennukset	102 259,5	99 821,3
Kiinteät rakenteet ja laitteet	47 560,7	45 921,1
Koneet ja kalusto	5 409,5	5 033,3
Muut aineelliset hyödykkeet	289,5	283,5
Ennakkomaksut ja keskeneräiset hankinnat	11 290,7	2 645,9
	<u>195 883,6</u>	<u>182 311,8</u>
Sijoitukset		
Osakkuusyhteisöosuudet	1 145,2	1 986,1
Muut osakkeet ja osuudet	3 764,7	5 570,5
Muut lainasaamiset	114,4	135,6
Muut saamiset	17,4	16,5
	<u>5 041,7</u>	<u>7 708,6</u>
TOIMEKSIANTOJEN VARAT		
Valtion toimeksiannot	971,1	1 195,0
Lahjoitusrahastojen erityiskatteet	96,9	126,4
Muut toimeksiantojen varat	118,8	0,0
	<u>1 186,7</u>	<u>1 321,4</u>
VAIHTUVAT VASTAAVAT		
Vaihto-omaisuus		
Aineet ja tarvikkeet	475,3	551,2
Keskeneräiset tuotteet	55,1	75,0
Valmiit tuotteet/Tavarat	514,3	492,0
Ennakkomaksut	0,5	1,1
	<u>1 045,3</u>	<u>1 119,3</u>
Saamiset		
Pitkäaikaiset saamiset		
Lainasaamiset	155,9	154,0
Muut saamiset	1 226,2	1 499,9
Lyhytaikaiset saamiset		
Myyntisaamiset	3 356,7	3 944,2
Lainasaamiset	56,8	59,6
Muut saamiset	3 761,9	2 880,2
Siirtosaamiset	2 708,7	5 046,1
	<u>11 266,1</u>	<u>13 583,9</u>
Rahoitusarvopaperit		
Osakkeet ja osuudet	612,0	455,0
Sijoitukset rahamarkkinainstrumentteihin	2 540,4	473,8
Muut arvopaperit	11,4	39,0
	<u>3 163,8</u>	<u>967,8</u>
Rahat ja pankkisaamiset	8 386,0	14 906,0
VASTAAVAA YHTEENSÄ	<u>228 248,7</u>	<u>223 989,5</u>

VASTATTAVAA	31.12.2003	31.12.2002
	1 000 €	1 000 €
OMA PÄÄOMA		
Peruspääoma	122 895,4	122 895,4
Osuus kuntayhtymien oman pääoman lisäyksestä	1 285,7	1 169,8
Liittymismaksurahasto	6 728,6	5 878,7
Arvonkorotusrahasto	206,7	218,8
Muut omat rahastot	5 187,5	4 884,0
Edellisten tilikausien ylijäämä (alijäämä)	23 766,5	11 137,1
Tilikauden ylijäämä (alijäämä)	2 336,3	12 773,3
	162 406,7	158 957,2
VÄHEMMISTÖOSUUDET	2 031,2	811,1
POISTOERO JA VAPAAEHTOISET VARAUKSET		
Poistoero	3 192,1	2 960,4
Vapaaehtoiset varaukset	5 447,5	4 768,9
	8 639,7	7 729,3
PAKOLLISET VARAUKSET		
Eläkevaraukset	144,8	159,0
Muut pakolliset varaukset	655,7	521,5
	800,5	680,5
TOIMEKSIANTOJEN PÄÄOMAT		
Valtion toimeksiannot	1 128,8	1 330,5
Lahjoitusrahastojen pääomat	335,8	253,2
Muut toimeksiantojen pääomat	0,0	0,0
	1 464,6	1 583,7
VIERAS PÄÄOMA		
Pitkäaikainen		
Lainat rahoitus- ja vakuutuslaitoksilta	20 949,3	13 458,7
Lainat julkisyhteisöiltä	9 609,0	18 217,3
Lainat muilta luotonantajilta	600,0	2,6
Ostovelat	5,2	1,7
Muut velat	55,9	84,3
Siirtovelat	0,0	5,4
	31 219,5	31 770,1
Lyhytaikainen		
Lainat rahoitus- ja vakuutuslaitoksilta	1 419,4	1 098,5
Lainat julkisyhteisöiltä	303,5	753,1
Lainat muilta luotonantajilta	72,6	114,4
Saadut ennakot	495,2	451,4
Ostovelat	6 827,7	8 404,1
Muut velat	2 219,8	2 055,9
Siirtovelat	10 348,3	9 580,2
	21 686,5	22 457,6
VASTATTAVAA YHTEENSÄ	228 248,7	223 989,5
KONSERNITASEEN TUNNUSLUVUT	2003	2002
Omavaraisuusaste, %	75,1	74,6
Rahoitusvarallisuus, € / asukas	-872	-728
Konsernin lainat, € / asukas	971	1 008
Konsernin lainakanta 31.12., 1 000 €	32 954	33 645
Konsernin lainasaamiset 31.12., 1000 €	114	136
Asukasmäärä	33 952	33 377



Tuusula

PL 60

04301 Tuusula

(09) 87181

www.tuusula.fi





2003