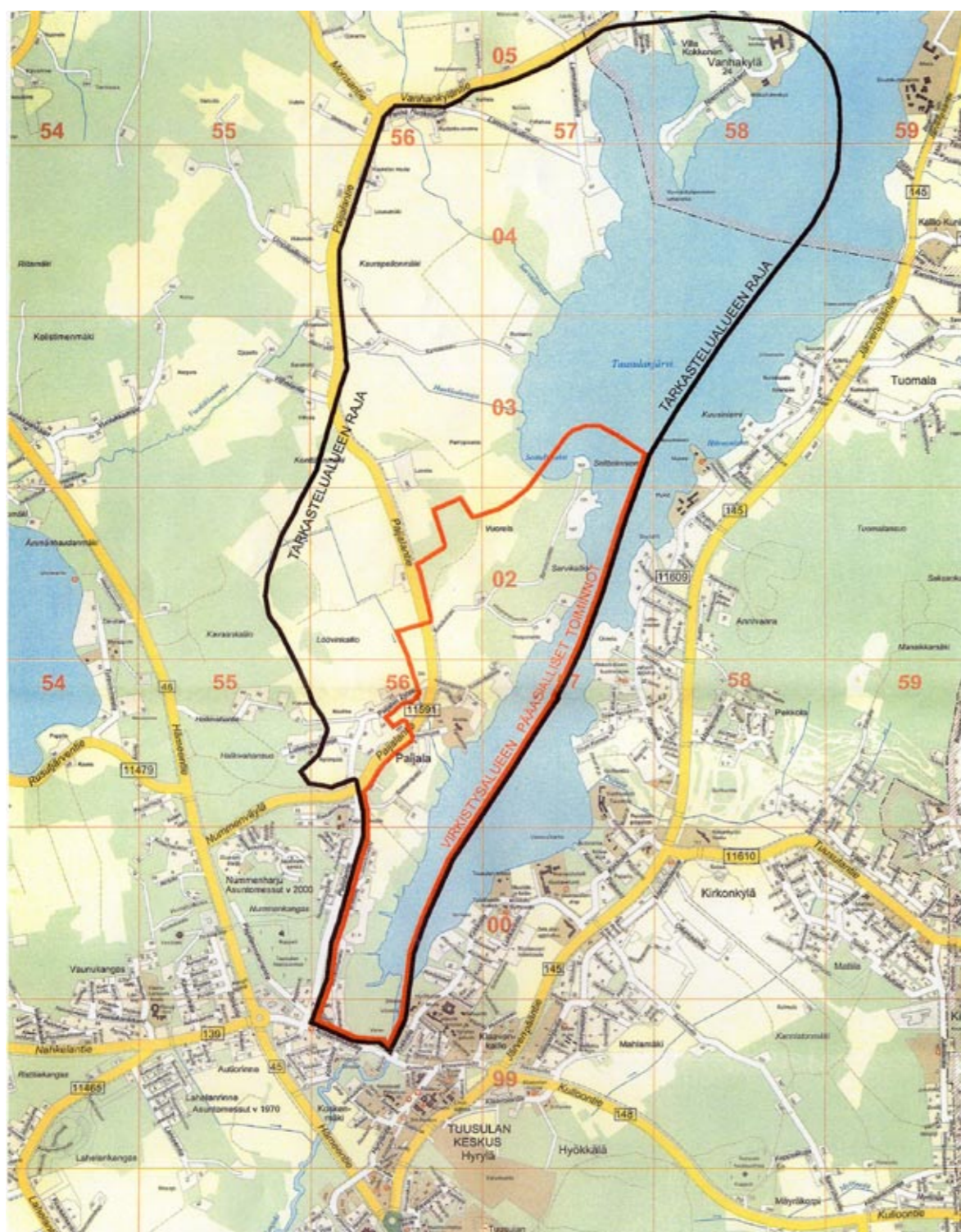


TUUSULANJÄRVEN LÄNSIRANNAN VIRKISTYSALUESUUNNITELMA

23.4.2004





Kartta 1. Suunnittelualan rajaus

ESIPUHE

Tuusulanjärven länsirannan virkistysaluesuunnitelma on tehty Tuusulan kunnan toimeksiantona. Käytetty lähtöaineisto on esitetty liitteessä.

Suunnitelman ovat laatineet maisema-arkkitehdit Eeva Byman ja Ria Ruokonen Maisema-arkkitehdit Byman & Ruokonen Oy:stä. Työtä on ohjannut Tuusulan kunnan eri virastojen ja sidosryhmien edustajista koostuva työryhmä, johon ovat kuuluneet kaavapäällikkö Pertti Kyyhkynen, kaavasuunnittelija Kaija Äikäs, kaava-arkkitehti Asko Honkanen, liikunta-asia-asiain päällikkö Jorma Tommola, Risto Mansikkamäki Tuusulan kunnan ympäristöasiainkeskuksesta, Marja Rönkkö liikuntapalveluista, Anja Anttila kunnallistekniikasta sekä Henrik Wickström Uudenmaan virkistysalueyhdistys ry:stä. Lisäksi suunnitelmaa ovat kommentoineet kaupungininsinööri Antti Kalliomäki ja sivistystoimen johtaja Esa Ukkola.

1. TAVOITTEET

Tehtävänä on laatia yleispiirteinen virkistysaluesuunnitelma Tuusulanjärven länsirannalle. Työssä on tutkittu maisemallisista lähtökohdista eri maankäyttövaihtoehdoille ja toiminnoille soveltuvat alueet. Kokonaisuutta on pohdittu tulevan yhdyskuntarakenteen osana siten, että viheralueiden riittävyys ja laadukkaat virkistyspalvelut voidaan taata rakentamisen laajenemisesta huolimatta. Toisaalta asukasmäärän lisääntyminen luo paineita kunnollisten ulkoilupalvelujen tarjoamiseksi.

Alueen virkistyskäyttöä rajoittaa tällä hetkellä yhtenäisen kevyenliikenteen reitistön puute sekä yhteiskäyttöön tarkoitettujen ranta-alueiden vähyyt. Lisäksi alueella on yksityisessä omistuksessa olevia rantatontteja, jotka estävät rannassa liikkumista.

Suunnittelualan kehittämismahdollisuudet ja –potentiaalit on kartoitettu aiempien selvitysten, kaupunkisuunnitelmien sekä maastohavaintojen avulla. Työssä on osoitettu virkistykseen ensisijaisesti soveltuvat alueet. Tavoitteena on löytää keinoja alueen yleisen käytön lisäämiseksi. Kokonaisuuden rakentumista on pohdittu siten, että maisema- ja luontoelementtejä voidaan kehittää niiden omilla ehdoilla niin, että ne liittyvät luontevasti mahdolliseen lisärakentamiseen. Työssä on esitetty myös periaatteellisia maisemanhoidollisia toimenpiteitä alueen kehittämiseksi.

Suunnitelmassa on otettu kantaa osa-alueen liittymiseen laajempaan virkistysalue-kokonaisuuteen Tuusulanjärven ympäristössä. Erityisesti on tutkittu liittymistä Hyrylän keskustan suuntaan, Paijalan, Rusutjärven ja Halkivahan suuntaan sekä yhteyksiä Järvenpään puolella sijaitsevaan Vanhankylän matkailu- ja virkistysalueeseen. Rannan tuntumassa kulkevan yhtenäisen reitistön kartoittaminen on ollut keskeinen tehtävä.

Toivottuja toimintoja ovat mm. perhepuisto leikkialueineen, uimaranta, venevalkamat, koirapuisto sekä virkistyskäyttöä tukeva rakentaminen. Näiden lisäksi on pyritty osoittamaan toimintojen edellyttämien pysäköintialueiden paikat sekä riittävät huoltoliikenneyhteydet. Suunnitelmassa on huomioitu ulkoilumahdollisuudet eri vuodenaikoina.

Suunnitteluala sijaitsee Tuusulanjärven länsipuolella. Alue rajautuu etelässä Tuusulan keskustaan, idässä Tuusulanjärveen, pohjoisessa kunnan rajaan ja lännessä Paijalantiehen. Toimintojen painopiste on taajamarakenteen lähialueilla. Seittelinlahden pohjoispuolista osaa on tarkasteltu viitteellisesti.

2. LÄHTÖKOHDAT

Tuusulanjärven ympäristö on kulttuurihistorialtaan ja luontosuhteiltaan merkittävä ja valtakunnallisesti tunnettu kokonaisuus. Siihen liittyy itäpuolella sijaitsevien historiallisten merkkihenkilöiden kotimuseoiden lisäksi merkittäviä luontokohteita. Arvokkaat kosteikkoalueet, Seitteli ja Rantamo, ovat Natura 2000-kohteisiin kuuluvia lintuvesien suojelualueita. Sarvikallio sekä peltojen metsäsaarekkeet ovat luonnonsuojelullisesti arvokkaita ja kauneusarvoiltaan erityisiä kohteita. Laajat viljelymaisemat ovat kulttuurihistoriallisesti arvokkaita kokonaisuuksia, joihin liittyy peltojen lisäksi rakennuksia ja rakennusryhmiä, kyläteitä sekä vanhaa puustoa. Peltojen keskellä on muutamia hienoja muuntamorakennuksia.

Järven länsiranta liittyy läheisesti Tuusulan keskustaan ja kuuluu Hyrylän laajentumissuuntien ja Ruskeala-Vanhakylä-Ritasjärvi osayleiskaavojen alueeseen. Anttilanrantaan on laadittu yleissuunnitelma vuonna 2003. Siinä yhteydessä on tehty kolme rakennemallia, joissa on tutkittu rakentamisen sijoittumista alueelle. Tuusulan kunnan yleisenä tavoitteena on pientalovaltaisen asumisen lisääminen kunnassa.

Maanomistusolot asettavat rajoituksia ulkoilureitin linjaukselle rannassa.

3. SUUNNITELMAN SISÄLTÖ

3.1 Maisema-analyysi

(Ks. Kartta 2. sivulla 3)

Erityiset luonto- ja maisemakohteet sekä rakennetun ympäristön arvot on koottu aiemmin laadituista selvityksistä, osayleiskaavoista ja seutukaavaluonnoksesta.

Alueen pohjoisosa on kokonaisuudessaan kulttuurihistoriallisesti arvokasta maisema-kokonaisuutta kumpuilevine peltoineen ja tilakeskuksineen. Paijalantien molemmin puolin on maisemallisesti ja luonnonsuojelullisesti arvokkaita metsäsaarekkeita. Maisemallisesti merkittäviä purouomia ovat Anttilan läpi virtaava pelto-oja sekä Seittelin pohjoispuolella oleva Haukkalanoja ja Rantamon sivuitse virtaava Sarsalanoja.

Pientalo- ja rivitalovaltainen rakentaminen jatkuu Hyrylästä pohjoisen suuntaan Paijalan koululle asti. Siitä pohjoiseen on Koukun hieno kyläkeskus sekä Anttilan tilakeskus, joka aiemmin on toiminut mm. Hankkijan koetilana. Järven länsirannalla on myös muutamia vanhoja huviloita.

Hienoja näkymiä avautuu paitsi järvelle, myös laajojen viljelymaisemien yli.

Sarvikallion metsät ovat paikoin umpeen kasvamassa ja teiden reunat vesakoituvat, jolloin näkymät umpeutuvat.

3.2 Nykyiset toiminnot

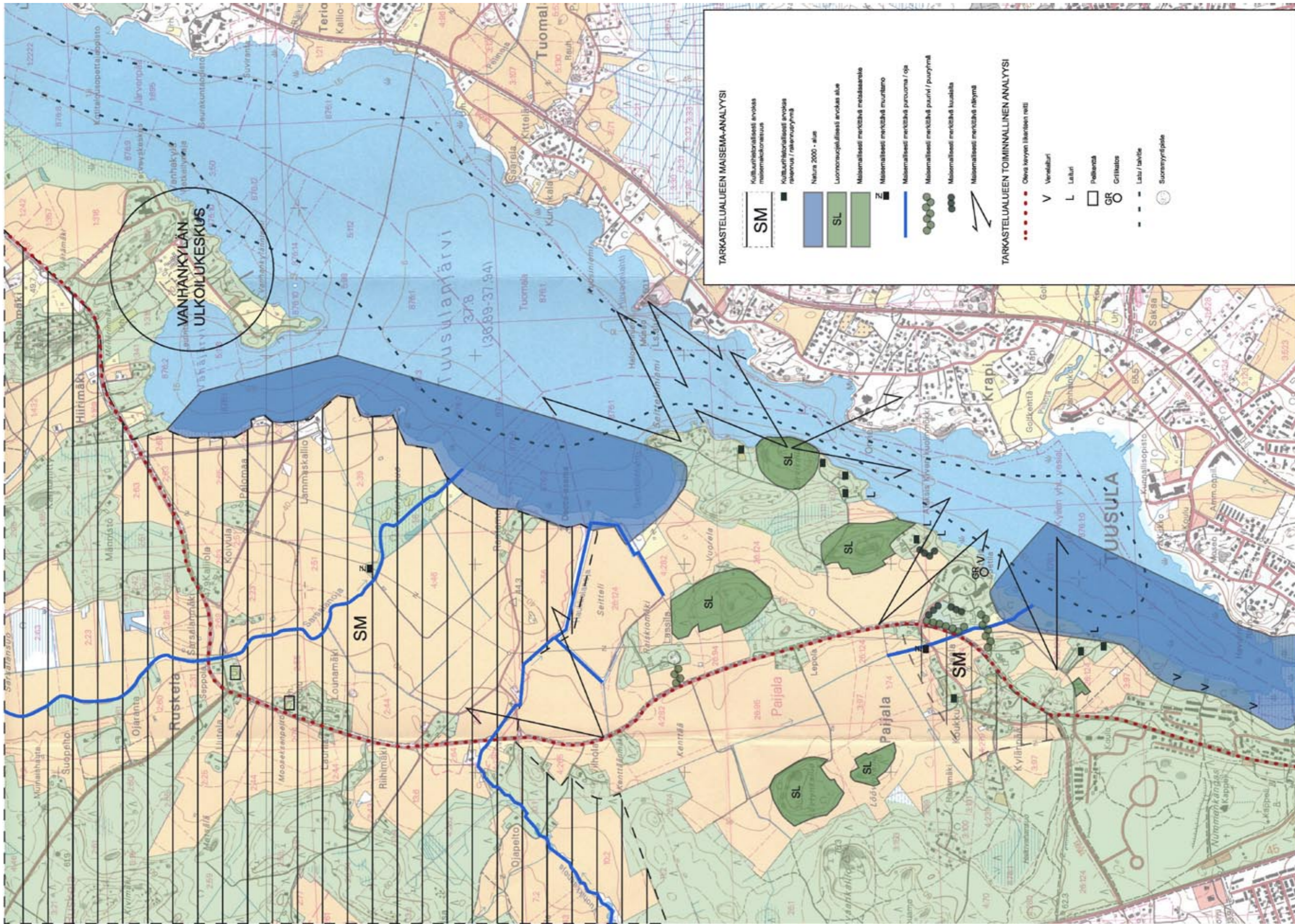
(Ks. Kartta 2. sivulla 3)

Tuusulanjärveä kiertää pyöräilyreitti, joka länsipuolella kulkee etäällä rannasta Paijalantien reunassa. Näköyhteys veteen on vain satunnaisesti. Rannasta puuttuu yhtenäinen jalankulkuyhteys. Talviaikaan jäälle tehdään järveä kiertävä latureitti sekä jäälle aurattu kävelytie.

Alueen eteläpäässä ja Anttilan kohdalla on tällä hetkellä lähinnä yksityisessä käytössä olevia venelaitureita.

Järvenpään puolella Vanhakylässä on matkailukeskus, joka tarjoaa runsaasti virkistys- ja ulkoilupalveluja.

Sarvikallion aluetta on kehitetty Uudenmaan virkistysalueyhdistyksen toimesta. Sisääntulokohtaan on rakennettu pysäköintialue ja opastaulu. Näköalapaikalla on käymälä. Kevyenyliikenteen reitit Sarvikallion alueella kulkevat tonttiteitä pitkin. Ajoneuvoilla ajo on estetty puomilla. Polut ovat itsestään syntyneitä ja niitä on tarpeeseen nähden niukasti.



Kartta 2. Maisema-analyysi

3.3 Yleissuunnitelma

(Ks. Kartta 3. sivulla 5)

Suunnitelma tähtää monipuolisen virkistyskäytön lisäämiseen. Sen edellytyksenä on riittävien ulkoilu- ja viheraluevarausten tekeminen.

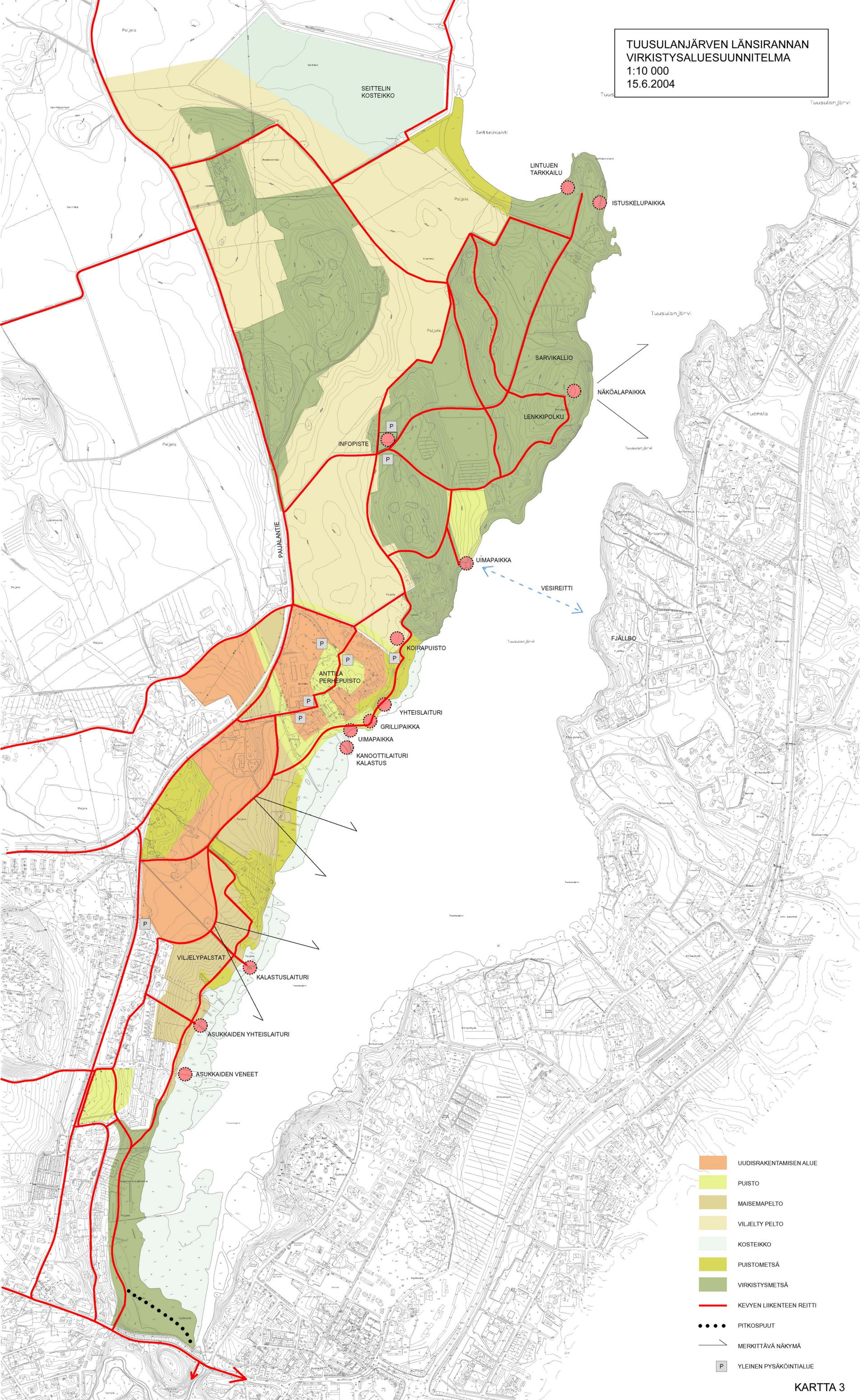
Tulevan uudisrakentamisen raja on määritelty maiseman rakennetta ja maaston muotoja noudattaen. Korttelialueet liittyvät etelästä rakentuvaan rakennusrintamaan siten, että Anttilan alue muodostaa rakentamisen päätteen ja yhtenäisen reunan avoimen peltomaiseman suuntaan.

Rantaan varataan yhtenäinen virkistys- ja puistoaluevyöhyke. Rakennettavien alueiden yhteyteen on osoitettu alueet korttelipuistoja varten. Avoimien maisemapeltojen ja –niittyjen rannan suuntainen vyöhyke on tärkeä maisemallisista syistä. Se myös mahdollistaa näkymät järvelle uusista kortteleista, jotka sijoittuvat ylätasanteelle.

Yksityisessä omistuksessa olevat alueet on pyritty huomioimaan suunnitelmassa. Reittien ja polkujen linjauksessa on etsitty maastoon parhaiten soveltuvat kohdat. Esitetty reitistö on viitteellinen, ja tarkka linjaus tulee sovittaa paikalleen maastossa. Joidenkin kohtien toteuttaminen edellyttää maanomistajan lupaa tai kaavamuutosta.



Kuva 1. Talvinen näkymä Tuusulanjärvelle



- UUDISRAKENTAMISEN ALUE
- PUISTO
- MAISEMAPELTO
- VILJELTY PELTO
- KOSTEIKKO
- PUISTOMETSÄ
- VIRKISTYSMETSÄ
- KEVYEN LIIKENTEEN REITTI
- PITKOSPUUT
- MERKITTÄVÄ NÄKYMÄ
- P YLEINEN PYSÄKÖINTIALUE

ANTTILAN ALUE

(Ks. Kartta 4. sivulla 7)

Anttilan aluetta kehitetään länsirannan keskeisenä ulkoilu- ja virkistyskokonaisuutena. Koko alueen ytimen muodostaa perhepuisto tai nk. asukaspuisto, joka tarjoaa tekemistä kaikille ikäryhmille. Yli 5 hehtaarin laajuinen monitoimialue on helposti saavutettavissa eri suunnista. Sinne voidaan saapua kävellen, pyöräillen ja autolla. Myös julkiset liikenneyttydet ovat jo olemassa.

Rakentamisen raja rannan puolella on säilytetty nykyisessä laajuudessa. Sen laajentaminen nykyisestä ei ole toivottavaa. Asuintalojen tuominen liian lähelle rantaviivaa rajoittaa alueen käyttöä ja yksityistää helposti koko ranta-alueen. Lähinnä rantaa sijoittuville alueille on esitetty yleisten rakennusten kortteli. Siihen voi sijoittua nykyisen koulukiinteistön lisäksi esim. kahvila-ravintola, joka palvelee myös välinevuokraamana sekä uimarannan ja venevalkaman huoltotiloina. Vanhoille kiviterasseille saadaan iso ulko-oleskelupaikka, josta avautuu hieno järvinäkymä.

Koetilan puutarha vanhoine puineen ja pensaineen on sellaisenaan hyvä lähtökohta puiston kehittämiseksi leikki- ja oleskelupaikkoineen. Puukujanteet ja komeat kuusiaidat ovat lähtökohtana maiseman kehittämiseksi. Vanhoihin rakennuksiin voidaan sijoittaa puistotähtitoimintaa, kerhotiloja sekä yleinen sauna. Rantaan tehdään uimaranta grillikatoksineen sekä ongintapaikka ja kanoottien rantautumisalue. Nykyistä venevalkamaa laajennetaan lisälaitureilla. Perhepuistoon liittyvä nuorten alue voidaan toteuttaa esim. skeittipuistona alueen eteläreunassa. Piknik- ja auringonottonurmi sijoittuu uimapaikan kylkeen rantapensaikon suojaan.

Vanha navettarakennus voidaan kunnostaa kouluksi tai muuksi yleiseksi tilaksi, joka toimii monipuolisessa harrastuskäytössä auditorioineen, sisäliikuntatiloineen ja aulatiloineen. Koulun pallokenttä palvelee sekä oppilaita että vapaa-ajanviettoa. Nykyinen päiväkotitila säilyy alueella. Myös sen yhteyteen on mahtuu pelikenttä.

Kasvihuoneisiin voidaan toteuttaa lasinalaisia viljelypalstoja asukkaiden vuokrattavaksi. Puron varteen on mahdollista vähillä elementeillä ja kasvillisuudella luoda puistomainen reuna-alue, joka rajaa taakseen uudisrakentamisen.

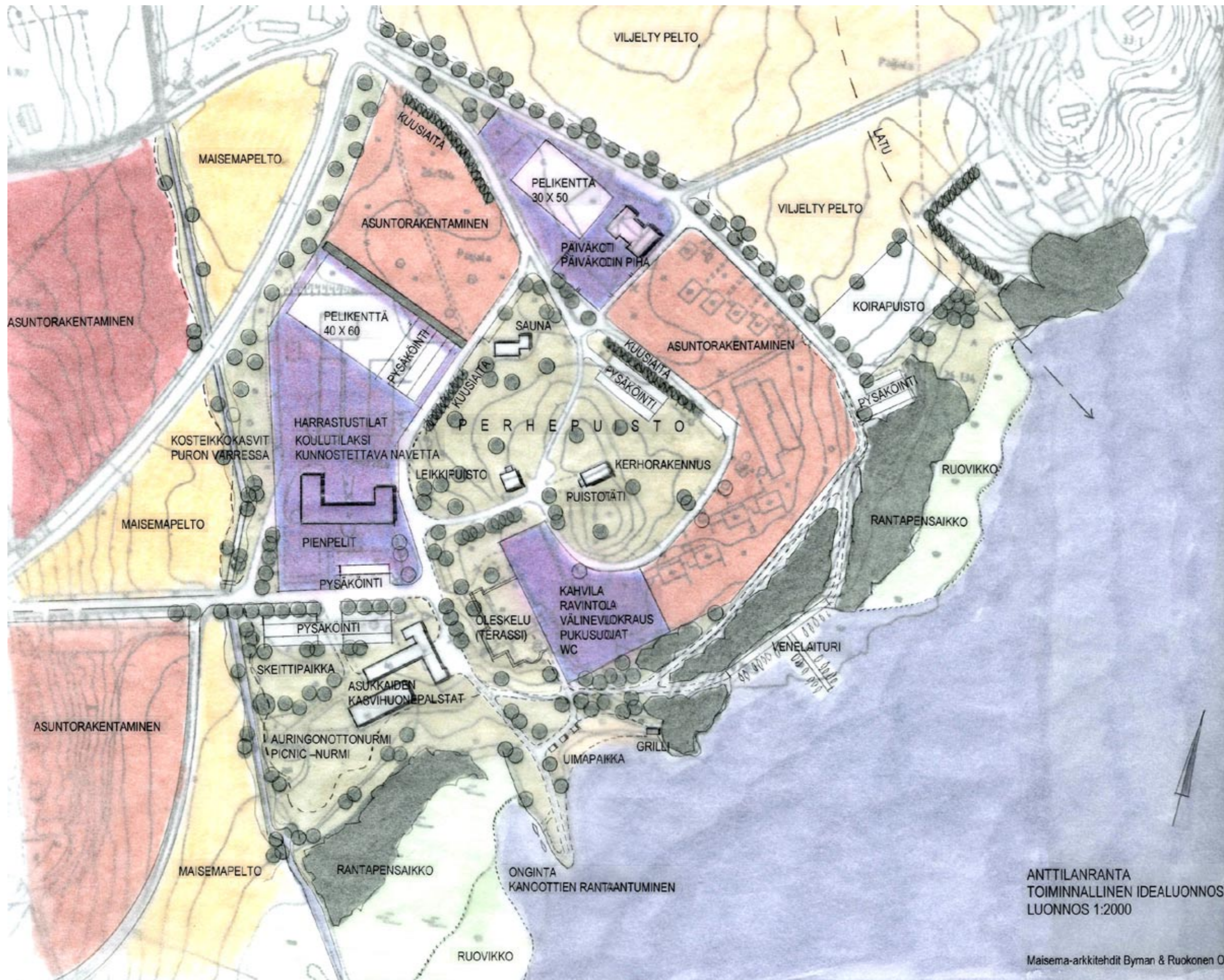
Koirapuisto (n. 3000 m²) on ehdotettu sijoitettavaksi Anttilan pohjoispuoliselle rantapellolle. Se jää korkean kuusiaidan suojaan loivasti järveen viettävään rinteeseen. Rantaan on mahdollista järjestää myös koirien uimapaikka.

Anttilan alueen pysäköinti tulisi järjestää pieninä, noin 25 auton yksikköinä toimintapisteiden läheisyydessä, jolloin laajoja parkkikenttiä ei tarvita. Esitettyssä muodossa Anttilassa on n. 150 autopaikkaa.

Ehdotetun uimapaikan läheisyydessä sijaitsee tällä hetkellä jäteveden puhdistamon purkuoja. Järven pohjan laatu uimapaikan kohdalla tulee selvittää ennen rannan kunnostamista.



Kuva 2. Anttilanranta ilmakuvassa



Kartta 4.
 Idealuonnos Anttilan alueesta

SARVIKALLIO

Sarvikallio on jo nykyisellään suosittu luontoretkikohde. Polkuverkostoa lisäämällä ja metsäalueiden maisemanhoitotoimenpiteillä alueesta saadaan entistä houkuttelevampi.

Autopaikoitus on keskitetty sisään tulokohtaan, jonne pysäköintikentät saadaan puuston suojaan. Alueen sisällä ei ole toivottavaa lisätä ajoneuvoliikennettä. Pysäköinnin yhteyteen lisätään neuvontapiste ja opastauluja. Mikäli käyttö lisääntyy huomattavasti, voi myös kesäkioskin rakentaminen tulla kannattavaksi.

Sarvikallion näköalapaikkaa kehitetään monipuolisemmaksi. Sinne on hiljattain rakennettu polkuyhteys, joka ohjaa kulkua ja ehkäisee metsän pohjan kulumista. Näköalapaikalle on ehdotettu myös uutta polkua etelästä, tonttien jatkeeksi, jolloin saadaan suora yhteys uimapaikalta kalliolle. Alueelle tuodaan penkkejä ja pöytiä. Kalliojyrkänteestä varoitetaan ilmoitustaululla ja varoituskylteillä. Suoja-aitaa ei ole katsottu tarpeelliseksi rakentaa arvokkaalle luontoalueelle. Nuotiopaikka tulee rakentaa kiinteäksi, jotta tulenteko saadaan ohjattua turvalliseen paikkaan. Palosuojauksesta huolehditaan esim. jauhesammuttimilla.

Yleinen uimapaikka voidaan toteuttaa järven poukamaan, jossa on luontainen hiekkaranta. Uimaranta varustetaan penkeillä, pukukopeilla ja käymälällä. Nykyinen rantaan laskeutuva peltoalue kehitetään puistomaiseksi alueeksi, jonne voidaan sijoittaa peli- ja leikkialueita sekä vapaata toimintanurmea ja auringonottoaikoja. Samalla mäkien väliin jäävä laakso säilyy avoimena.

Kapulalossi tai vastaava vesireitti järven yli on mahdollista toteuttaa esim. Fjällbon ja uimapaikan välille. Tämä liittäisi järven rannat toisiinsa. Myös pantilla toimiva venevuokraus lisäisi järven käyttöä.

Maisemanhoitotoimenpiteillä alueesta kehitetään virkistysmetsää. Sarvikallion metsät kaipaavat pikaista harvennusta. Metsänhoitotoimia on tehty viimeksi noin 15 vuotta sitten ja osa metsistä on umpeen kasvamassa. Riistanhoitoa jatketaan.

Sarvikallion luontomaisema on tärkeä myös Tuusulanjärven vastarannalta nähtynä. Esimerkiksi Halosenniemen rannasta avautuva "erämaaisema" on oleellinen osa kokonaisuutta.

Entisen minkkitarhan alueen maaperä on tutkittava ennen mahdollisia rakentamistoimenpiteitä.



Kuva 3: Näkymä Sarvikallion näköalapaikalta itään.

MUUT TOIMINTAPAIKAT

Eteläiselle ranta-alueelle on ehdotettu nykyisten venerantojen kunnostamista. Myös yleisen venevalkaman tarve on ilmeinen. Sille on osoitettu pysäköintipaikka uuden korttelialueen reunaan. Venevalkamia voidaan käyttää myös kanoottien rantautumispaikkoina.

MAISEMAPELLOT

Nykyiset pellot pyritään säilyttämään peltoviljelyssä mahdollisuuksien mukaan. Pienemmät alat muutetaan maisemapeltoiksi ja –niityiksi. Tärkeää on, että alueet säilyvät avoimina. Maisemapeltoja voidaan hoitaa kesantoina ja niille kylvetään esim. yksivuotisia maisemointikasveja. Eri värisinä kukkapeletoina ne ovat ohi kulkevien silmän ilona. Pelloilla voidaan järjestää myös yleisöpöimintää.

Eteläiset rinnerpellot voidaan osoittaa viljelypalsta-alueeksi asukkaiden käyttöön.

LUONTORETKEILYKOHTEET

Natura-alueet tarjoavat hyvän mahdollisuuden luonnon tarkkailuun aivan taajaman liepeellä. Pitkospuureitit mahdollistavat kulkemisen ruovikkoalueella, mutta eivät ohjaa pyöräilyä tai mopoilua rannan tuntumaan. Lintutornit kokoavat alan harrastajia ja muita kiinnostuneita haluttuihin kohtiin. Uudenmaan ympäristökeskuksen ehdottama lintutornin paikka on järven eteläpäässä.

Seittelin ja Rantamon kosteikot ovat arvokkaita luontoretkeilykohteita, jonne ohjataan uusi reitti. Hiljattain toteutetut opastaulut ja pysäköintipaikat palvelevat molempia alueita.

3.2 Reitit

(Ks. Kartta 5. sivulla 10)

Suunnitelmassa on pyritty etsimään luontevia polkujen paikkoja rannan läheisyyteen siten, että Tuusulanjärven länsirantaa olisi mahdollista kulkea ainakin jalkaisin. Reitistöä suunniteltaessa lähtökohtana ovat olleet mahdollisuuksien jo olemassa olevat polut tai tiet.

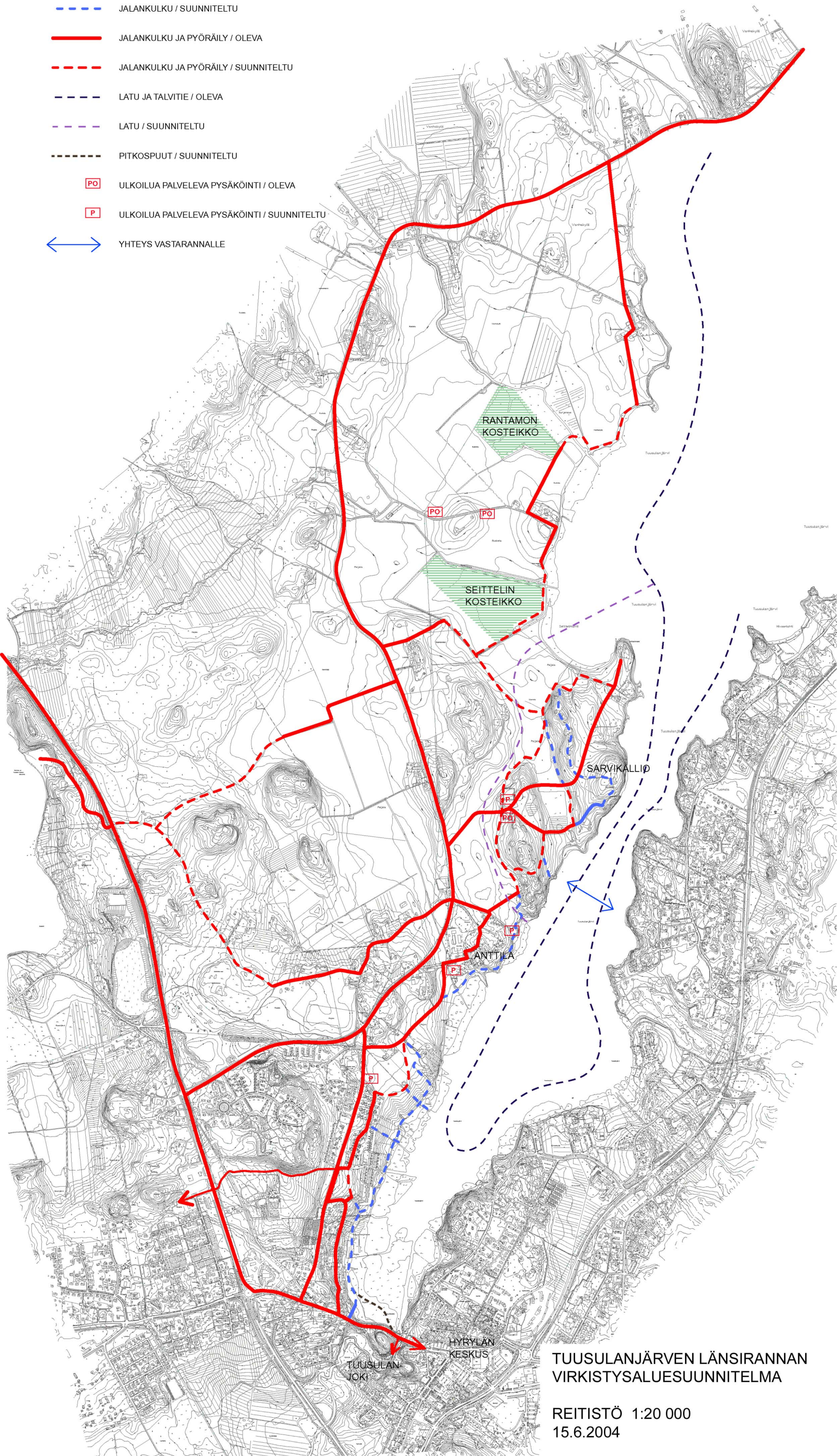
Sarvikallion alueella polkuverkostoa voidaan laajentaa. Suunnitelmassa on etsitty luontevat reitit pohjoiseen kosteikkojen ja Järvenpään suuntaan.

Yhteys Rusutjärvelle kulkee Halkivahan tulevan kaava-alueen poikki. Natura-alueella uusi rantayhteys on ehdotettu toteutettavaksi osittain pitkospuina. Eteläpäässä reitit jatkuvat keskustan suuntaan sekä Tuusulanjoelle.

Kuva 4. Yhteys Järvenpäässä sijaitsevalle Vanhakylän ulkoilualueelle on tärkeä tekijä toimivan ulkoilureitistön luomiseksi.



-  JALANKULKU / SUUNNITeltu
-  JALANKULKU JA PYÖRÄILY / OLEVA
-  JALANKULKU JA PYÖRÄILY / SUUNNITeltu
-  LATU JA TALVITIE / OLEVA
-  LATU / SUUNNITeltu
-  PITKOSPUUT / SUUNNITeltu
-  ULKOILUA PALVELEVA PYSÄKÖINTI / OLEVA
-  ULKOILUA PALVELEVA PYSÄKÖINTI / SUUNNITeltu
-  YHTEYS VASTARANNALLE

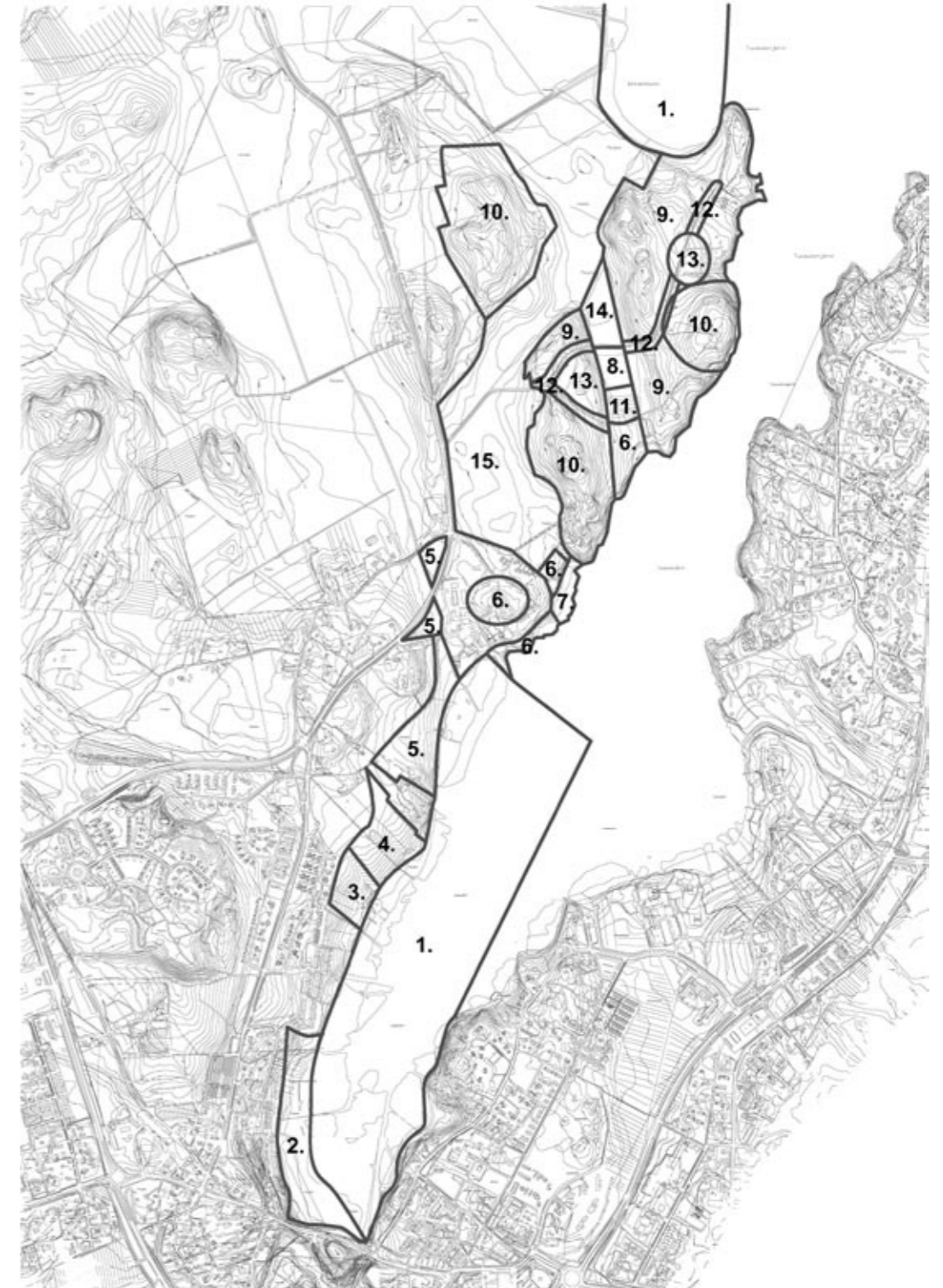


TUUSULANJÄRVEN LÄNSIRANNAN
VIRKISTYSALUESUUNNITELMA

REITISTÖ 1:20 000
15.6.2004

4. MAISEMANHOITO

1. Natura-alueet säilytetään luonnontilaisena. Laiturien ja venevalkamien kohdalla poistetaan ruovikkoa. Rantapuustoa harvennetaan varovasti. Ruovikkoon niitetään kanavia sorsalinnuille. Reitti veneille avataan luontevasti kaartuvaksi siten, ettei järvelle näkyvä yhtenäinen ruovikkoreuna rikkoudu.
2. Rantapuustoa harvennetaan natura-rajauksen ulkopuolella. Tiheää kuusikkoa ja vanhoja lehtipuita poistetaan varovasti siten, ettei synny suuria avoimia aukkoja.
3. Lähiseudun asukkaille tarkoitettut viljelypalstat sijoittuvat nykyiselle peltoalueelle. Ne rajataan ympäristöstään matalalla pensasistutuksella. Alueelle rakennetaan tarvittavat kompostit ja säilytyslaatikot.
4. Rantaan viettävät pellot ovat tärkeä maisematekijä. Nykyisiä viljelyalueita hoidetaan siten, että ne säilyvät avoimina. Maisemapelloille kylvetään mm. hunajakukkaa, apilaa tai auringonkukkaa.
5. Rantaniittyjä hoidetaan avoimena niittämällä tai laiduntamalla. Puron varressa voi olla yksittäisiä puita ja puoliavointa maisemaa. Puron varren kasvillisuutta täydennetään kosteikkolajeilla.
6. Puistomaiset alueet Anttilanrannassa ja Sarvikalliolla ovat viherrakentamisen keinoin rakennettavia lähipuistoja. Istutuksissa käytetään sekä koristekasveja että luonnonkasveja. Nurmialueet on helppohoitoista monikäyttöpintaa, joka kestää parhaiten kulutusta.
7. Rantapensaikkoa harvennetaan, jotta saadaan näkymiä järvelle.
8. Alue on n. 10 vuotta sitten hakattua metsää, johon on jätetty mäntyjä siemenpuiksi. Vesakoituminen on alkanut. Kasvatushakkuut tehdään siten, että valitaan puuryhmiä ja yksittäisiä puita, jotka jätetään harvaan asentoon siten, että laaksoon saadaan enemmän valoa.
9. Virkistymetsänä hoidettavaa aluetta hoidetaan jatkuvan kasvun periaatteella. Harvennus tehdään siten, ettei synny aukkoja. Metsän reunavyöhyke avoimien alueiden suuntaan säilytetään ehyenä ja tarvittaessa voimistetaan istutuksin.
10. Luonnonsuojelullisesti arvokkat metsäalueet (SL-1 –alue) säilytetään luonnontilaisena. Tarvittaessa harvennetaan varovasti.
11. Nuori koivikko, joka on hyvässä kasvussa. Alikasvoskuuset poistetaan ja koivuja harvennetaan siten, että latvukset kehittyvät mahdollisimman tasapainoisesti.
12. Kävelyreittien ja huoltoteiden varresta poistetaan vesakkoa siten, että parhaat puuyksilöt ja ryhmät jätetään kehittymään yksittäispuiksi. Reittien varteen voidaan istuttaa myös jalompia lehtipuita, kuten tervaleppää ja vaahteraa.
13. Nuorta puustoa, joka kaipaa vesakoimista. Pienpuustoa poistetaan siten, että suositaan erilaisia lehtipuita ja mäntyä.
14. Sarvikallion alueella harvennetaan ylitihettä kuusikkoa. Vanha, tiheä kuusikko ei enää uudistu luontaisesti, vaan tarvitaan avohakkuutta, jotta uudelle puustolle saadaan valoa. Poistettavan kuusikon tilalle tehdään metsitys lehtipuilla (esim. koivu, haapa, pihlaja).
15. Viljelty pelto



Kartta 6. Maisemanhoitoalueet

5. TOTEUTUS

Alueen toteutuminen edellyttää kaavamuutoksia ja asemakaavan laatimista. Asemakaava tullaan laatimaan Anttilaan ja sen eteläpuoleisille alueille.

Yleissuunnitelman jälkeen tulee laatia asianmukaiset toteutus suunnitelmat eri osa-alueilta rakentamista varten.



Lähteet:

- Tuusulanjärven länsirannan käytön hoidon periaatteet (Uudenmaan ympäristökeskus, 2003)
- Anttilanrannan yleissuunnitelma, 2003
- Anttilanranta, elämäntyyliympäristö (Reijo Jallinoja Arkkitehti Oy, 2003)
- Anttilanranta: osa-alueiden 1, 2 ja 3 suunnitelmaselostukset
- Hyrylän laajentumissuunnat, osayleiskaava, 2001
- Hyrylän laajentumissuunnat, Raportti 3
- Tuusulanjärven kunnostusprojekti vuonna 2000 (Uudenmaan ympäristökeskus, 2001)
- Uudenmaan ympäristökeskus: Natura-alueen hankesuunnitelma
- Tuusulanjärven virkistys- ja ulkoilureitin hankesuunnitelma (Maa ja Vesi Oy, 1997)
- Kalamestarintien alueen luontoselvitys sekä Kuturantapuiston ja Kalapojanpuiston yleissuunnitelmat (Liikennetekniikka Oy, 1987)

6. ALUSTAVA KUSTANNUSARVIO

Rakentamiskustannukset: alustava määräluettelo ja kustannusarvio

	määrä	yks	€/yks	kok. hinta
ANTTILANRANTA				
Perhepuisto: Puisto- ja rantarakenteet, istutukset, pysäköinti, valaistus	50 000	m2	12,5	625.000 euroa
SARVIKALLION VIRKISTYSALUE				
Metsän harvennus (I vaihe)	55 000	m2	1,7	93.500 euroa
Pysäköintialue, kesäkioski ja infopiste	6 000	m2	12,5	75.000 euroa
Näköalapaikka varusteineen				2.100 euroa
Uimapaikka varusteineen				18.000 euroa
Istuskelupaikka varusteineen				<u>1.600 euroa</u>
YHTEENSÄ				190.200 euroa
REITISTÖ				
Pyöräilykelpoinen ulkoilupolku, kivituhka, lev. 3,0 m	5 500	jm	45	247.500 euroa
Kävelykäyttöön tarkoitettu ulkoilupolku, kivituhka, lev. 1,5 m	3 400	jm	35	119.000 euroa
Pitkospuut	950	jm	8	7.600 euroa
Valaistus (pyöräiltävät uudet reitit)	5 500	jm	25	<u>137.500 euroa</u>
YHTEENSÄ				511.600 euroa
VIRKISTYSALUESUUNNITELMA YHTEENSÄ				1.330.000 euroa (1.326.800 euroa)

Kustannuksista puuttuvat työmaan yleiskulut ja arvonlisävero.