



SEITSEMÄN VELJEKSEN VAELLUSREITTI
Tuusulan reittiosuus
Esiselvitys
31.8.2013

Tmi Metsäpoika
Mikko Lamminpää
mikko.lamminpaa@kolumbus.fi
Yläniitynkaari 1
04330 Lahela

Sisältö

1 Pääkaupunkiseudun Viherkehä	4
2 Seitsemän veljeksen vaellusreitti.....	4
2.1 Yleiskuvaus.....	4
2.2 Reitin historia.....	5
2.3 Reitin eteläosan linjaus.....	5
2.4 Taaborinvuorelta pohjoiseen.....	6
3 Tuusulan reittiosuus.....	7
3.1 Eri käyttömuotojen asettamat vaatimukset.....	8
3.2 Kuntalaisten ulkoilu ja asiointi	9
3.3 Kotiseudun luontoon ja kulttuuriympäristöön tutustuminen	9
3.4 Kaunis ja vaihteleva ympäristö	9
3.5 Aleksis Kiveen liittyvät kohteet	9
3.6 Käyttäjien ja maanomistajien hyväksyntä	10
3.7 Pysyvä linjaus	10
4 Ehdotus reittilinjaukseksi	11
4.1 Vantaan raja – Myllykylä.....	11
4.2 Myllykylä - Ruotsinkylä.....	12
4.3 Ruotsinkylä – Lahela.....	14
4.4 Lahela – Nahkela	15
4.5 Nahkela – Rajakoski.....	16
5 Täydentävät linjaukset	17
5.1 Ympyräreitit	18
5.2 Liityntäreitit	18
5.3 Liikenneyhteydet.....	18
5.4 Yhteys Nuuksion ja Sipoonkorven välille	18
6 Jatkotoimenpiteet.....	18
Liitteet	20
Lähteet	24

1 Pääkaupunkiseudun Viherkehä

Pääkaupunkiamme ympäröi ainutlaatuinen toisiinsa kytkeytyvien viheralueiden kokonaisuus, Pääkaupunkiseudun Viherkehä. Se käsittää Nuuksion ja Sipoonkorven kansallispuistojen lisäksi muut seudun luonnonsuojelualueet, kuntien ulkoilualueet ja satoja pienempiä luontoalueita Porkkalan saaristosta Sipooseen. Viherkehä on ensiarvoisen tärkeä kasvi-, hyönteis-, lintu- ja nisäkäslajiston ja ihmisen hyvinvoinnille.

Viherkehän 50 keskeisintä kohdetta esitellään Suomen luontokeskus Haltian kesäkuussa 2013 julkistettujen nettisivujen yhteydessä osoitteessa viherkeha.haltia.com. Sivusto on wiki-pohjainen, joten kuka tahansa rekisteröitynyt käyttäjä voi täydentää, päivittää ja kommentoida kohteiden tietoja ja lähettää sinne valokuviaan.

Viherkeheen kuuluu vain neljä reittiä: lähinnä pyöräilijöitä palveleva Reitti 2000, Espoon sisäiseen ulkoiluun kehitettävä Espoon Rantaraitti, Vantaanjoki sivuhaaroinen ja Seitsemän veljeksien vaellusreitti. Reittitarjonnan vähäisyydestä johtuen Seitsemän veljeksien vaellusreitin kehittäminen on maakunnallisesti erittäin tärkeää.

2 Seitsemän veljeksien vaellusreitti

Vaellusreitin ensisijainen tehtävä on edistää ulkoilua ja liikuntaharrastusta. Sellaisen rakentaminen on oivallinen tapa lisätä ulkoilumahdollisuuksia. Se ei edellytä laajoja aluevarauksia, suuria taloudellisia investointeja tai korkeita ylläpitokustannuksia. Asukkaat ulkoilevat useimmiten asuinpaikkansa ympäristössä olevilla reiteillä ja käyttävät niitä parhaimmillaan myös arkiseen asiointiin, jolloin polut pysyvät käyttäjiensä toimesta avoimina.

Helsingin seutukaavaliitto toteaa Seitsemän veljeksien vaellusreitin yleissuunnitelmassa, että ulkoilureitti auttaa asukkaita myös tutustumaan kotiseutunsa luontoon ja kulttuuriympäristöön, mikä johtaa heidät huolehtimaan seudun luonnosta ja kulttuuriarvoista.

Sisällyttämällä reittilinjaukset kuntien yleiskaavoihin saavutetaan tarvittavaa pysyvyyttä, mikä on erityisesti ylikunnallisten reittien perusedellytys. Tarve korostuu pääkaupunkiseudulla, jossa rakennetaan kiivaasti.

2.1 Yleiskuvaus

Maakunnallinen Seitsemän veljeksien vaellusreitti halkoo Uttamaata Helsingistä Vantaan ja Tuusulan kautta Nurmijärvelle ja edelleen Hyvinkäälle. Aleksis Kiven luoman veljessarjan mukaan nimetty 80-kilometrinen retkipolku tarjoaa miljoonalle lähiseudun asukkaalle kaivatun pakoreitin kaupunkivilinästä.

Seitsemän veljeksien vaellusreitti on aikoinaan suunniteltu lähinnä patikointia, osin myös hiihtoa ajatellen. Pyöräilyn on katsottu sopivan lähinnä reitin vähäliikenteisille metsä- ja paikallistieosuuksille. Vantaanjoen rannassa olevat taukopaikat palvelevat myös melontaa.

Vaellusreitin päämaisematyypit ovat Vantaanjoen ja sen sivuhaarojen viljavat laaksot sekä niiden väliin jäävät metsäalueet. Kulttuurimaiseman runkona on perinteinen kylä- ja peltomaisema. Erityistä huomiota sanotaan kiinnitetyn reitiltä avautuviin näkyymiin. Vetovoimaisimmiksi kohteiksi mainitaan Vantaankoski, Tuusulan Myllykylänkoski ja Nurmijärven Myllykoski. Näiden pohjalta yleissuunnitelmassa rajattiin suunnittelualue, jolta reitin linjausta alettiin etsiä. Tuusulan kohdalla alue vedettiin kapeana nauhana kunnan lounaiskulmaan.

Reitti alkaa aivan pääkaupunkimme sydäimestä Kansallisteatterin edustalla olevalta Aleksis Kiven patsaalta ja kulkee suuren osan matkasta asutuksen tuntumassa. Niinpä taipaleensa voi aloittaa melkein mistä vain. Linja-autolla pääsee helposti esimerkiksi Ruotsinkylään ja Nurmijärvelle ja junalla Vantaankoskelle ja Hyvinkäälle. Kehäradan Lapinkylän asemavaraus on aivan reitin vieressä.

Reitti sopii päiväretkeilyyn ja muutaman päivän vaellukseen. Paikoin sen varrella on taukopaikkoja sekä ruokailu- ja majoituspalveluita.



Kuva 1: Pääkaupunkiseudulla on pulaa ratsastusreiteistä.

Ulkoilureitin perustamiseksi on laadittava ja vahvistettava ulkoilureittisuunnitelma sekä pidettävä paikalla ulkoilureittitoimitus. Seitsemän veljeksien vaellusreitin reittisuunnitelma on laadittu vuonna 1987, mutta ulkoilureittitoimitusta ei liene tehty koko linjauksen osalta. Niin kauan kun reitin linjausta ei ole saatu kokonaisuutena vahvistettua ja suuri yleisö ei ole ottanut sitä omakseen, joutuu reitti usein kärsimään muun maankäytön aluevaatimuksista ja väistymään epätoivotuille linjauksille. Näin on käynyt reitin Tuusulan osuudella, jossa laajentuva kalliomurskaamo syrjäyttää reittilinjauksen.

Monen kunnan alueella risteilevän reitin ylläpitoon ei ole vielä löytynyt yhteistä säveltä, ja paikoin käyttämättömänä ollut taival on puskitunut. Opaskylttejäkään ei ole kuin muutamilla osuuksilla. Lisäksi asutuksen, teollisuuden ja liikenneväylien kasvavat aluetarpeet siirtävät jatkuvasti polun kulkua ja pakottavat sen liian usein autotielle. Parhaimmillaan reitti on Helsingin osuudella, Nurmijärven pohjoisosissa ja varsinkin Hyvinkäällä, jossa siitä pidetään hyvää huolta ympäri vuoden.

2.2 Reitien historia

Idea pääkaupunkiseudulla kulkevasta vaellusreitistä syntyi kesällä 1964, kun Akateeminen Urheiluliitto halusi jalostaa edellisenä talvena järjestämänsä Oulu-Helsinki -hiihdon kokemuksia pysyväksi reitiksi. Jo seuraavana syksynä järjestettiin Seitsemän veljeksien vaellus, joka kulki Nurmijärven Palojoelta Helsingin Pirkkolaan.

Vaelluksen rinnalle kehitettiin Impivaaran juoksu, johon parhaimmillaan osallistui yli 2000 kuntoilijaa. Alkukilometrit taivallettiin kapeita polkuja pitkin yli kallioiden ja halki upottavien soiden. Juoksu ja sen raskaus keräsivät mainetta ulkomaita myöten, mutta osallistujien toiveesta sen kulku siirrettiin tasaisille teille. Nykyiseen trailrunning-boomiin ja maastopyöräilyyn haastavat polut ja rapaiset taipaleet sopisivat mainiosti.

Helsingin ja Hyvinkään välillä järjestettiin myös Seitsemän veljeksien hiihto. Huonoina lumitalvina hiihto piti tyypistää vain Hyvinkäällä kiertäväksi tai jopa peruuttaa. Lopulta hiihto lakkautettiin kokonaan.

Oulu-Helsinki-hiihto poiki myös Taaborin Hölkän, joka seurasi Nurmijärvellä Seitsemän veljeksien reittiä ja kurvasi Tuusulan kautta maaliin. Tänä vuonna juoksupahtuma järjestettiin Tuusulassa.

40. kertaa järjestettävä Pääkaupunkijuoksu ylläpitää Impivaaran juoksun perinteitä, joskin se kiertää Helsingin Keskuspuistossa vain Pirkkolan ja Tuomarinkylän välillä.

2.3 Reitien eteläosan linjaukset

Vaikka reitti ei ole kokonaisuudessaan valmis, on siinä monia onnistuneita osuuksia.

Reitti alkaa Aleksin Kiven patsaalta Kansallisteatterin edustalta ja kulkee Finlandiatalon taitse Olympiastadionille ja edelleen Keskusuistoon. Siellä hyväkuntoinen reitti on ympäri vuoden ahkerassa käytössä. Pirkkolan liikuntapuiston ja Paloheinän ulkoilumajan kautta matka jatkuu Pitkäkoskelle. Tällä osuudella reitti on yhtenevä Reitti 2000:n kanssa, joten siltä on Vantaan Petikon kautta yhteys Nuuksioon.

Vantaan kaupungilla on tekeillä ulkoilureittien yleissuunnitelma. Jokivarsien reitit korostuvat varsinkin Marja-Vantaan rakentumisen myötä. Seitsemän veljeksien vaellusreitti huomioidaan ulkoilureittien yleissuunnitelmassa tärkeänä seudullisena reittinä ja osana paikallisia yhteyksiä.

Vantaalla reitti kulkee Pitkäkosken sillalta pitkin Silvolantietä, Ylästöntietä ja Kuninkaantietä Vantaankoskelle ja Voudintietä pitkin Kehä III:n yli. Reittiä ei ole rakennettu Voudintieltä eteenpäin lukuun ottamatta katujen ja teiden varressa kulkevia osuuksia. Viinikanmetsässä reitti on linjattu peltoalueiden reunoja myötäillen Katriinantielle, josta reitti suuntautuu Tuusulan rajalle voimalinja-alueen reunassa tai Kuutamotien kautta.

Nurmijärven puolella reitti jatkuu Rajakoskelta Vantaanjoen vartha pohjoiseen Lehmojantielle tai vaihtoehtoisesti Tuusulan Lehmojanpellon poikki tulevan tien jatkeena toimivan polun kautta Lehmojantielle. Molemmat reitit jatkuvat Fransintietä pitkin Palojoentielle (tie 139).

2.4 Taaborinvuorelta pohjoiseen

Aleksis Kivi kirjoitti lapsuudenmaisemistaan ystäväilleen vuonna 1863 lähettämässään kirjeessä: "Paljaita ahoja olet näkevä, yksitoikkoisia metsiä ja metsien keskellä jonkin tiheästi rakennetun maalaiskylän." Kiven kotikylän Palojoen näkymät laajoine peltoaukeineen miellyttävät kuitenkin nykyretkeilijän silmää. Taaborinvuorella kannattaa pysähtyä ja Kiven museona toimiva syntymäkotikin on vierailun arvoinen.

Siitä pohjoiseen reitti on johdettu maantielle, mutta Vantaanjoen ylityksen jälkeen poiketaan sankkaan kuusikkoon ja seurataan hetki jokivartta. Talvisin kannattaa poiketa reitiltä, sillä pelloille ajetaan komeat ladut. Yksi hienoimmista kohteista on vapaana ärjyvä Myllykoski, jonka jyrkille rantamille ja monille silloille kertyy kesäpäivinä runsaasti kulkijoita. Talvisin sulana pysyvässä virrassa saattaa nähdä vesihyönteisiä pyydystävän koskikaran tai ainakin mäkeä laskeneen saukon liukujäljen.

Kilometrin päästä saavutaan laavulle ja joki erkanee reitistä, joka sukeltaa Hämeenlinnan moottoritien alitse. Kirkonkylän pohjoispuolella, Kattilamäen lounaisrinteessä polku tuo hiidenkirnuille. Erilaiset metsiköt ja purolaaksojen lehdot tuovat vaellukseen vaihtelevuutta. Viimeistään Alhonnaityn ulkoilun alueen supat ja harjumuodostelmat paljastavat, että on saavuttu Salpausselälle.

Rajamäen taajaman läpikävelyn jälkeen taival jatkuu valmista reittiä pitkin. Jos on oivaltanut varata reissulleen riittävästi aikaa, kannattaa kurvata länteen ja tutustua Kiljavannummen polkuverkostoon, jota riittää yli 30 kilometrin eli reilun päivätaipaleen verran. Alueella on myös kaksi laavaa ja suosittu Sääksjärven uimaranta.

Myös seuraavalle uimarannalle, läntisemmän Herusjärven pohjoisrannalle, päästäkseen on poikettava reitiltä, mutta avoimella mäntykankaalla taival käy sukkelaan.

Hyvinkäällä taivaltaja tuntee saapuneensa kuntaan, jossa arvostetaan ulkoilua: hienosti ylläpidetyt reitit mutkittelevat erämaisissa kallio- ja järvimaisemassa, ja selkeistä opasteista saa varmistusta kartanlukuun. Kytäjä-Usmen metsissä riittää mukavia retkipolkuja ja kunnostettuja latuja runsaudenpulaksi asti, joten alue sopii mainiosti myös viikonloppuretken kohteeksi.

Veljesten reitti on linjattu kulkemaan Urolammin ja Usminjärven kautta Kaksoslammille, jonka laavulla voi viettää yön tai ruokahetken. Läheisellä Hyvinkään Ladun majalla voi myös vuokrata lumikenkiä. Reitti päättyy ylväästi Sveitsinpuiston hotellille, josta on vain kivenheitonmatka rautatieasemalle ja paluumatkalle.



Kuva 2: Myllykoskella on esimerkilliset opasteet.

3 Tuusulan reittiosuus

Tuusulassa veljesten polku on alun perin vedetty varsin suoraviivaisesti Myllykylänkoskelta Senkkerinmäen kautta Metsäkylään ja edelleen luoteeseen kohti Nurmijärven rajaa. Nahkela-Siippoo-Rusutjärvi - osayleiskaavassa määritelty reitin pohjoispää kulkee Nahkelan lounaispuolitse Rajakoskelle lähes asumattomien ja osin poluttomien metsätaipaleiden kautta.

Reitinvarren maisemat koostuvat pelto- ja talousmetsänäkymistä. Reitin vähäinen asutus rajoittuu Killinmäen taloryppäeseen ja Metsäkyläntien varren harvoihin tiloihin. Linjaus ei palvele päivittäistä asiointia ja ulkoilua.

Reitin eteläpää on jäämässä laajentuvan kalliomurskaamon alle, ja sitä joudutaan siirtämään ennen kuin reitti ehtii edes vakiintua. Sen kulku on kaavailtu hiukan idemmäksi seuraamaan suurjännitelinjaa ja Metsäkyläntietä, mikä vähentää reitin maisemallista ja virkistyksestä arvoa. Linjauksen eduksi on laskettava sen kulkeminen maisemallisesti kauniin Vähänsuonkallion ylitse. Ruotsinkylä-Myllykylä II -osayleiskaavaluonnoksessa mainitun linjauksen sanotaan olevan ”ohjeellinen ja osoittaa ensisijaisesti yhteystarpeen”. Lisäksi mainitaan, että reitti tulisi siirtää lentomelualueen ulkopuolelle, jolla se kulkee nykyisellään koko matkan.

Nykyisessä tilanteessa linjauksen pienimuotoisilla muutoksilla ei saavuteta reitin käyttäjiä tyydyttävää tilaa, vaan linjausta on mietittävä perusteellisesti uudestaan.

Uuden linjauksen tulee saavuttaa jo yleissuunnitelmassa asetetut tavoitteet ja vastata nykyajan ulkoilijoiden tarpeisiin. Näin ollen reittiosuuden on

- nivouduttava luontevasti naapurikuntien reittiosuuksien päätepisteisiin
- sovittava patikointiin, hiihtoon ja pyöräilyyn
- palveltava kuntalaisten päivittäistä ulkoilua ja arkista asiointia
- innostettava kuntalaisia tutustumaan kotiseutunsa luontoon ja kulttuuriympäristöön
- kuljettava maisemallisesti kauniissa ja vaihtelevassa ympäristössä tuoden esiin tuusulalaisia luontokohteita
- yhdistettävä Aleksis Kivelle tärkeitä ja muita historiallisia paikkoja
- saavutettava maanomistajien ja käyttäjien hyväksyntä
- tultava merkityksi pysyvästi yleiskaavaston suunnitelmiin

3.1 Eri käyttömuotojen asettamat vaatimukset

Reitin tulee sopia patikointiin, hiihtoon ja pyöräilyyn. Patikointi ei edellytä reitiltä erikoisvaatimuksia, joten sitä voidaan pitää peruslinjauksena, jota muuhun käyttötarkoitukseen sopivat osuudet täydentävät.

Etelä-Tuusulassa on varsin runsaasti metsäpolkuja ja metsäteitä, jotka muodostavat reitin rungon. Lisäksi seudun runsas latuverkosto yhdistää Myllykylän, Ruotsinkylän ja Metsäkylän ja ulottuu Nahkelan peltoaukeille asti. Latupohjat sopivat patikkareitiksi peltojen yli kulkevia osuuksia lukuun ottamatta.

Pyöräilijöiden vaatimukset vaihtelevat suuresti: Maantiepyöräilijöiden toive kestopäällystetystä kevyen liikenteen väylästä toteutuu reitillä Katriinantie - Myllykyläntie – Lahelantie – Ristikiventie – Nahkelantie. Retkipyöräilijät pystyvät ajamaan helpohkolla ja riittävän leveällä patikkapolulla.

Maastopyöräily on yleistynyt yleissuunnitelman laatimisen jälkeen, ja se tulee ottaa huomioon linjauksia tarkistettaessa. Korson Kaiku järjestää vuosittain Korson ja Ruotsinkylän maastoissa tapahtuman, johon osallistuu satoja pyöräilijöitä. Maastopyöräilijät hakeutuvat mieluiten kapeille metsäpoluille, jotka tarjoavat myös teknisiä haasteita: jyrkkiä mäkiä, mutkia, kiviosuuksia, pehmeitä jaksoja, juurakoita ja jopa esteitä, joiden yli tai ohi pyörä on kannettava. Heitä varten on kartoitettu muutamia vaihtoehtoisia reittiosuuksia.

Polkujuoksijat (trailrunning) käyttävät pitkillä lenkeillään mieluiten patikkareitin tasoista polkua, mutta lyhyemmille rupeamille sopivat myös maastopyöräilyyn tarkoitettut haasteellisemmat polut.

Pääkaupunkiseudulle kaivataan ratsastusreittejä, ja vaellusratsastus houkuttelee harrastajia myös muista maakunnista ja ulkomailta. Lumettomaan aikaan ratsastus mahtuu patikkapolulle, mikäli se on raivattu riittävän leveäksi ja korkeaksi, mutta talvinen hiihtökäyttö sulkee ratsastuksen pääsääntöisesti pois samalta reitiltä.



Kuva 3: Ruotsinkylän polut sopivat hyvin maastopyöräilyyn.

Myös koiravaljakkoajo ja lumikenkäily ovat nostamassa päätään pääkaupunkiseudulla. Ohjelmapalveluyrittäjät tarjoaisivat mieluusti asiakkailleen pitkiä retkiä mutta tällä hetkellä siihen sopivia reittejä ei ole.

Julkisin varoin toteutettavaan reitistöön on sisällytettävä myös esteettömiä osuuksia. Osa Ruotsinkylän tutkimusmetsään kuuluvan Lehtikuusenmäen reiteistä sopii siihen jo nykyisellään.

3.2 Kuntalaisten ulkoilu ja asiointi

Linjausta on syytä tuoda lähemmäs asutusta, jotta tavoitteeksi asetettu taajamien asiointiliikkuminen ja päivittäisulkoilu reitillä olisi mahdollista. Tässä ehdotettavan reitin varren kyliä ovat Myllykylä, Ruotsinkylä, Lahela ja Nahkela. Näin reitti yhdistäisi kyliä ja aktivoisi niitä muuhunkin yhteistyöhön kuin reitin ylläpitoon.

Siellä missä maastossa ei ole ikaikaista polkua tai uudempaa kulkuväylää, sen pitäisi antaa talloutua kulkemaan maisemallisesti kauneimpien ja teknisesti sopivimpien maastonkohtien kautta.

Reittilinjauksen ulkopuolelle jäävistä taajamista (erimerkiksi Korso, Riihikallio, Rykmentinpuisto ja Hyrylä) voidaan helposti tehdä liityntäreitit, jotta yhä suurempi osa kuntalaisista pääsisi osalliseksi vaellusreitistä.

3.3 Kotiseudun luontoon ja kulttuuriympäristöön tutustuminen

Uudenmaanliitto kartoitti maakunnan arvokkaat kulttuuriympäristöt ja julkaisi raportin ”Missä maat on mainioimmat” vuonna 2012. Raportin mukaan Tuusulan tärkeimpiin kulttuurimaisemiin kuuluvat Rusutjärven, Siipoon ja Nahkelan kylien viljelymaisema ja Ruotsinkylässä sijaitseva Tuusulanjokilaakson kulttuurimaisema. Reitti on perusteltua linjata näiden kohteiden kautta pelkästään jo maisemallisista syistä.

Ruotsinkylässä on myös useita Suomen Kotiseutuliiton palkitseman Sotilaspitäjän kulttuurikierroksen kohteita: Johannisberg, Jeppas, Wäfvars ja sotilastorppa.

Ehdotettava linjaus kulkee Ruotsinkylän vanhimpien mautilojen ja Ruotsinkylän ja Klemetskogin koulujen vieritse tarjoten koululaisille mielenkiintoisen tavan tutustua kotiseutuunsa.

Tuusulassa tehty muinaisjäännösinventointi sisältää runsaasti lounaistusulalaisia kohteita, jotka sijaitsevat ehdotettavan reittilinjauksen varrella. Kohteista kolme on muinaisia kulkureittejä. Esimerkiksi Ruotsinkylästä Nahkelaan on kulkenut vielä 1870-luvulla eli Aleksis Kiven aikaan hyvä polkuyhteys. 1930-luvulle tultaessa osa polusta oli hävinnyt, mutta se on vähällä työllä kunnostettavissa.

Reitillä voidaan järjestää eri aikakausiin ja teemoihin sopivia retkiä ja muita tapahtumia, joiden dramatisointiin voi osallistua kuka tahansa.

3.4 Kaunis ja vaihteleva ympäristö

Reitin varren luonnon ei tarvitse olla luonnonsuojelualueita tai luonnontilaista, mutta reitti kannattaa toki yrittää saada kulkemaan sellaisten kautta. Vuorottelevat eri-ikäiset metsiköt, vesistöt, avarat peltomaisemat ja asuintaajamat luovat retkeilijän kaipaamaa maisemallista vaihtelevuutta.

Yleissuunnitelman mukaan reitille ei löydy linjausta, jolla lentomelu ei rikkoisi luonnonrauhaa. Reitti on linjattava pois yleissuunnitelman suunnittelualueelta, joka kulkee koko Tuusulan osuuden lentomelualueella.

Ruotsinkylässä sijaitsee 450-hehtaarin laajuinen tutkimusmetsä ulkomaalaisten puulajien viljelyskokeineen ja tiheine polkuverkostoineen. Tutkimusmetsässä kuljettaessa luonto pääsee usein yllättämään monimuotoisuudellaan. Aluetta hallinnoi Metsähallitus, jolla on mielenkiintoa alueen virkistyskäytön kehittämiseen. Metsätutkimuslaitos harjoittaa siellä tutkimustoimintaa ainakin vuoteen 2050.

Tutkimusmetsästä voidaan kehittää maamme ensimmäinen monikäyttömetsä, jossa yhdistyisivät toisistaan oppien taajamametsien metsätalous, metsätutkimus, metsäopetus sekä ulkoilu ja retkeily monissa muodoissaan.

3.5 Aleksis Kiveen liittyvät kohteet

Vaellusreitin teemaksi sopii mitä parhaiten Aleksis Kiven mestariteos, maamme parhaaksi romaaniksi mainittu Seitsemän veljestä. Kuvitteellisen romaanin monet yksityiskohdat perustuvat Kiven nuoruuden kokemuksiin. Useille henkilöhahmoille ja tapahtumapaikoille on pystytty osoittamaan esikuva hänen lapsuudenmaisemista.

Kansalliskirjailijamme äiti Annastiina Hamberg ja häntä edeltäneet kolme sukupolvea olivat kotoisin Nahkelan kylästä, jonka kylärakenne on osittain säilynyt 1500-luvun muodossaan. Isän suku oli peräisin Nurmijärven Palojoen kylästä, jossa myös tuleva kirjailija syntyi ja varttui.

Kivi opiskeli Helsingissä ja matkasi usein vanhempiensa kotiin Palojoelle. Hänen tiedetään yöpyneen Hyrylän kievarissa mutta hän lienee mitä todennäköisimmin kulkenut kotiseudulleen myös lyhyempää Ruotsinkylä – Suomenkylä (Lahela) – Nahkela -reittiä, joka on ollut käytössä ainakin jo 1600-luvulla.



Kuva 4: Aleksis Kiven kuolinmökillä Tuusulan rantatiellä vierailee tuhansia matkailijoita vuosittain.

Kivi eli viimeiset vuotensa Tuusulan Rantatien varrella sijaitsevassa veljensä omistamassa ja sittemmin museoidussa kodissa. Hän kuoli ja haudattiin Tuusulan kirkkomaahan. Nämä kohteet on mahdollista yhdistää reittiin yhdysreittein avulla.

3.6 Käyttäjien ja maanomistajien hyväksyntä

Pitkät reitit pysyvät kulkukelpoisina, jos ne tunnetaan ja niitä käytetään ja ylläpidetään.

Reitti tunnetaan Nurmijärvellä ja Hyvinkäällä mutta ei juurikaan näiden kuntien ulkopuolella. Esimerkiksi Nurmijärven kunnan verkkosivuilla ja Metsähallituksen tekemässä Kytäjän-USmin kävijätutkimuksessa Seitsemän veljeksien vaellusreittein sanotaan alkavan Nurmijärveltä.

Reitin varren maanomistajien myönteinen suhtautuminen reitin kehittämiseen on erityisen tärkeää. Reitin linjauksessa on pyrittävä yhteisymmärrykseen ja vapaaehtoisuuteen.

Kyläyhdistysten, urheiluseurojen ja muiden seudun toimijoiden kanssa tulee päästä hedelmälliseen yhteistyöhön. Myllykylän Mylly ylläpitää kattavaa latuverkostoa. Reitin kesäkäyttö helpottaisi ladunpitoa.

3.7 Pysyvä linjaus

Jokainen pääkaupunkiseudun puristuksessa kiemurteleva polku on säilytettävä nykyisten ja tulevien sukupolvien iloksi ja hyödyksi. Ne eivät pysy kunnossa itsestään, vaan niitä tulee käyttää ja vaalia. Aivan ensimmäiseksi reittiosuus on sisällytettävä reitin varren yleiskaavoihin, merkittävä maastoon ja raivattava. Lisäksi sen ylläpidosta on sovittava paikallisten toimijoiden kanssa.

Ulkoilulain mukaan kiinteistönomistajan on luovutettava omistamansa alue käytettäväksi ulkoilureittinä, jos yleisen ulkoilutoiminnan kannalta on tärkeää johtaa ulkoilijoiden kulkeminen kiinteistön kautta eikä siitä aiheudu huomattavaa haittaa kiinteistölle.



Kuva 5: Ruotsinkylän tutkimusmetsässä sijaitseva Professorin pytinki on suosittu taukopaikka.

4 Ehdotus reittilinjaukseksi

Ehdotan Seitsemän veljeksien reitin Tuusulan osuudelle linjausta, joka kulkee Vantaan rajalta Myllykylän, Ruotsinkylän, Lahelan ja Nahkelan kautta Rajakoskelle. Ehdotettavan reitin pituus on noin 18 kilometriä.

Reitti kulkisi muutama kilometri nykyisen reitin itäpuolella välttämällä lentomelualueen ja tuoden reitin asutusalueiden ja julkisen liikenteen ulottuville. Siten vaellusreitit voisi kulkea halutessaan noin neljän kilometrin osina.

Peruslinjaus (musta viiva) sopii patikoijille ja maastoreiteistä pitävälle pyöräilijöille. Hiihtoon on tarvittaessa osoitettu vaihtoehtoinen reitti (vaaleansininen viiva). Maastopyöräilijöitä varten on muutamille jaksoille luonnosteltu oma haastavampi reitti (punainen viiva). Maantiepyöräilyyn sopii edellä esitelty kevyen liikenteen väylä Katriinantie - Myllykyläntie – Lahelantie – Ristikiventie – Nahkelantie.

4.1 Vantaan raja – Myllykylä

Reitti kannattaa johtaa Tuusulaan Vantaan Kuutamotieltä, josta voidaan melko helposti raivata polkuyhteys hakkuualueen sivuitse jo 1700-luvulla käytetylle nykyisin suojellulle tiepohjalle, joka johtaa Tuusulan Myllykylänkoskelle.

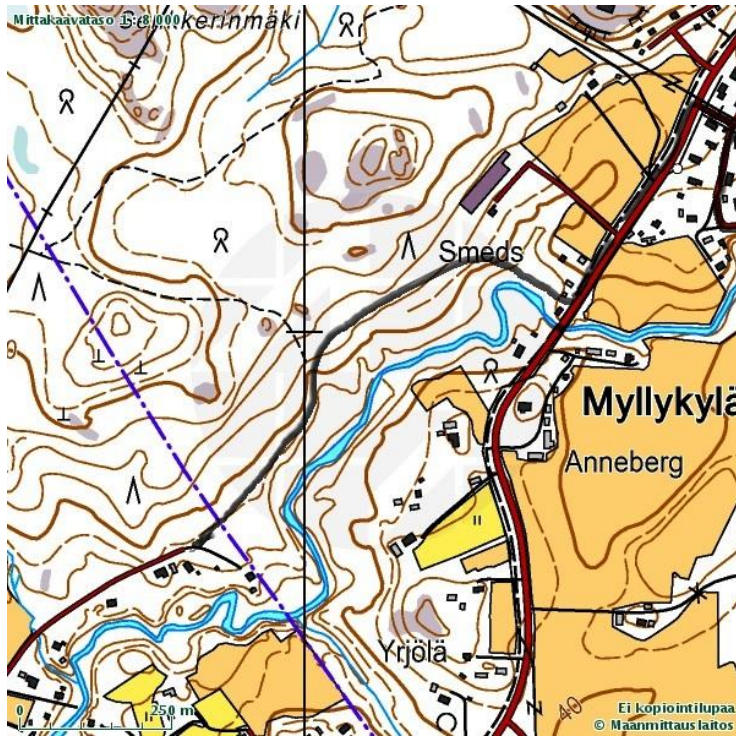
Reitti jatkuu Myllykyläntien reunassa kulkevaa pyörätietä pitkin ja Myllykiven- ja Gretanniementien kautta Myllykylän valaistulle kuntosadalle, joka toimii talvisin hiihtolatuna.

Nähtävyyksiä ja palveluita

-Myllykylänkoski on itsessään nähtävyys. Sen rantamilla olevat vuosisatoja sitten rakennetun sillan jäänteet on suojeltu.

-Myllykylän myllytupa sijaitsee kylän yhteismailla. Siitä on esitetty kunnostettavan varaustupatasoinen majoitusrakennus, mutta rakennus on käyttämättömyyttään raihnastunut.

-Annebergin kartano



Kartta 1: Vantaan raja – Myllykylä

4.2 Myllykylä - Ruotsinkylä

Osin nurmipintaiselta kuntoradalta on kapeaa polkua pitkin yhteys kaakkoon johtavalle suurjännitelinjalle, jolla kulkee mukava polku. 300 metrin jälkeen käännytään pohjoiseen metsätielle, jota kuljetaan Kratinkalliontielle. Reitti jatkuu Hesapottsmossen länsipuolitse metsätietä pitkin Töysselinmäelle ja edelleen mäntytaimikon halki menevää heikosti erottuvaa polkua pitkin Ruotsinkylän tutkimusmetsän Paratiisimäen nuotiopaikalle ja polkureitille. Metla on myynyt koeaseman, joten reitti kulkee Ruotsinkylän puulajipuiston eli arboretumin halki Maisalantielle. Reittiosuus päättyy Professorin Pytingille, jonka pihapiirissä on suosittu nuotiopaikka.



Kuva 6: Myllykylän valaistu kuntorata sopii hiihtoon, patikointiin ja pyöräilyyn.

Vaihtoehtoinen reitti kulkee Tuusulanjokilaaksossa, jonne kunnostetaan talvisin hiihtolatu. Tämän reitin kesäkäyttöä varten rehevää aluskasvustoa tulisi raivata ja mutakoksi muuttuvaa polun pintaa kestäväköttää. Tuusulanjokilaakson kulttuurimaisema näkyy upeimmin Gumminkuljalta, mutta muualla alavaa reittiä

ympäröivä puusto häittää näkymää. Tämän linjauksen pohjoispäässä reitille on pystytetty ilmeisesti oikeudettomia ”Ratsastus kielletty” -kylttejä.

Eteläpäässä reitti jouduttaisiin johtamaan läpi pihapiirin, johon tultaessa nykyisin ilmoitetaan kyltein kulkijan rikkovan laillista kotirauhaa. Hiihtoreitti tosin kulkee tätä reittiä ja nousee Johannisbergin sivuitse, ylittää Myllykyläntien ja jatkuu peltojen halki kohti Nahkelaa.

Nähtävyyksiä ja palveluita:

-Myllykylän kuntosalon alussa on pysäköintialue.

-Kratinkalliolle kannattaa kiivetä taukoa viettämään.

-Rydybackalla oli vuonna 1949 järjestetyn ensimmäisen Jukolan viestin ensimmäinen rasti.

-Johannisbergin kartano

-Tuusulanjokilaakso on yksi Tuusulan arvokkaimmista kulttuurimaisemista. Aleksis Kivi on melkoisella varmuudella kulkenut matkallaan Helsingistä Nurmijärvelle nykyistä Maisalantietä pitkin.

-Ruotsinkylän tutkimusmetsässä on kokeiltu ulkomaisia puulajeja vuodesta 1923. 450 hehtaarin laajuudessa metsässä kasvaa yli sata puulajia, -alalajia tai muotoa. Alue on Metsähallituksen hallinnassa.

-Tutkimusmetsän Paratiisimäellä on nuotiopaikka.

-Ruotsinkylän arboretum on professori Max Hagmanin perustama pienialainen puulajipuisto. Arboretumin pohjoispuolella on suuri hirsilato, josta voisi kehittää retkeilijöitä palvelevan taukopaikan.

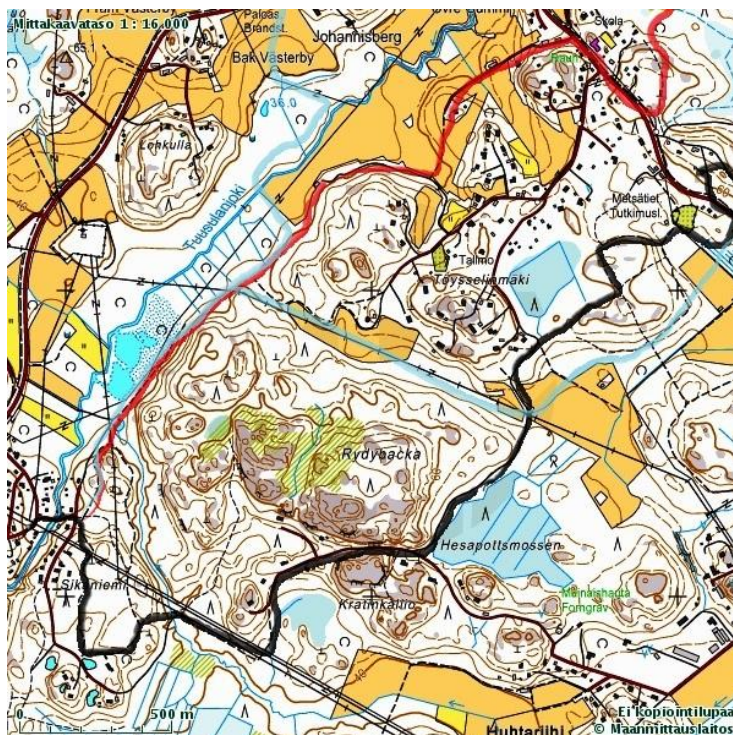
-Professorin Pytinki on vuonna 1928 rakennettu kaksikerroksinen metsämuseoaitta. Pihapiirissä on nuotiopaikka pöytäryhmineen ja tutkimusmetsää esittelevät opastaulut. Metsähallituksella on suunnitelmassa rakentaa pihapiiriin kompostoiva käymälä. Pytinki voisi toimia kesäisin vuokrattavana taukotupana.

-Pytingin pohjoispuolella on kymmenen auton pysäköintialue.

-Tuusulan moottoritien varressa on kesällä 2013 valmistunut 60 auton liityntäpysäköintialue, joka palvelee Seitsemän veljeksien reitin kulkijoita. Moottoritietä pitkin kulkee linja-autovuoroja arkisin 15 minuutin välein.

-Villa Tammikko on entinen Metlan virkatalo, jota vuokrataan nykyisin juhla- ja lomahuvilana.

-Koiramäen Pajutallilla Maantiekylässä on kahvila, sisustustuotemyymälä ja kotieläintarha.



Kartta 2: Myllykylä – Ruotsinkylä

4.3 Ruotsinkylä – Lahela

Professorin Pytingiltä peruslinjaus jatkuu Lehtikuusenmäen poluksi muuttuvaa metsätietä pitkin Vitkällan eteläpuolitse kohti pohjoista. Polku yhtyy pohjoispäässä asuinkiinteistölle johtavaan tiehen, joka tulee Ruotsinkyläntielle 200 metriä Jokitien risteuksen lounaispuolella. Tuusulanjoentien valmistuttua Jokitie muuttunee kevyenliikenteenväyläksi.

Vaihtoehtoinen reitti seuraa Maisalantien pyörätietä, ylittää Tuusulanjoen ja kääntyy Lahelantieltä Rävbackinkujalle ja yhtyy Lahelantielle juuri ennen Ruutintietä. Rävbackinkujan jatkeena toimivalle kärrytien päälle on rakennettu kesän 2013 aikana autotallirakennus, mikä vaikeuttaa reitin rakentamista.

Maastopyöräilyyn sopiva haasteellisempi reitti kulkee tutkimusmetsän länsiosissa. Polku on mutkitteleva ja kivinen, mutta kaikin osin ajettava.

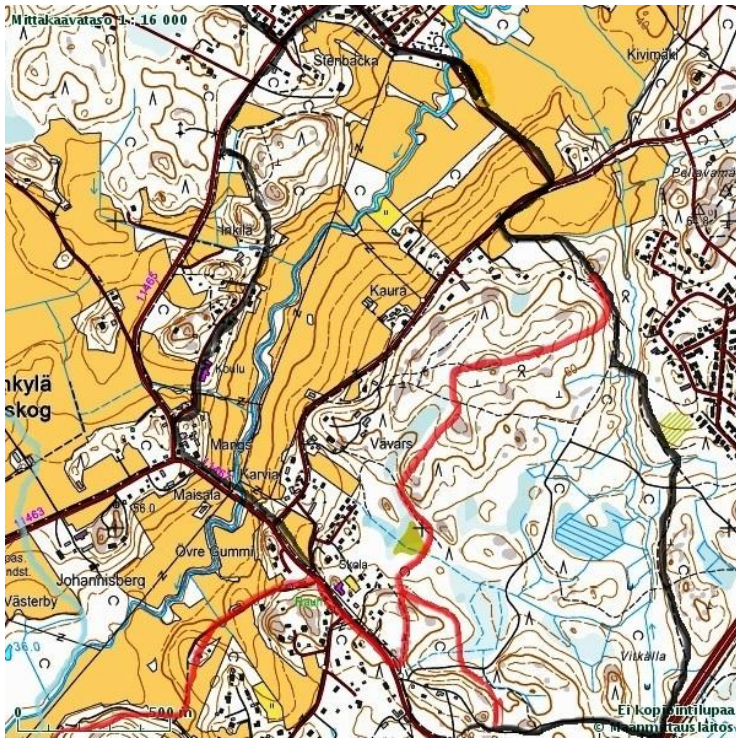
Tutkimusmetsän poluille voidaan viitoittaa liikuntaesteisille sopiva reitti.



Kuva 7: Ruotsinkylän tutkimusmetsässä kasvaa lehtikuusia.

Nähtävyyksiä ja palveluita:

- Ruotsinkylän tutkimusmetsän Lehtikuusenmäellä on runsaasti ulkomaisten havupuiden viljelykokeiluja, mistä johtuen maisema on suomalaismetsistä poikkeava.
- Tuusulanjokilaakso on yksi Tuusulan arvokkaimmista kulttuurimaisemista.
- Ruotsinkylässä on tusina 1600-luvulta peräisin olevaa maatilaa.
- Suomen Kotiseutuliiton palkitseman Sotilaspitäjän kulttuurikierroksen kohteista Johannisberg, Jeppas, Wäfvars ja sotilastorppa sijaitsevat Ruotsinkylässä.
- Klemetskogin ja Ruotsinkylän koulut ovat yli satavuotisia. Ruotsinkylän koulun vanhin osa on rakennettu 1894, ja se on Tuusulan vanhin käytössä oleva koulurakennus.
- Solbacken eli Klemetskog Ungdomföreningen r.f.:n omistama seuraintalo on 100-vuotias juhlatalo.
- Myllykylän Mylly järjestää vuosittain Etelä-Tuusulan laduilla laturetken.
- K-market Lahela on reitin ainoa päivittäistavarakauppa. Se on avoinna joka päivä kello 22 asti.
- Kahvila Kauris Riihikalliossa tarjoaa lounas-, kahvila- ja pitopalvelua.



Kartta 3: Ruotsinkylä - Lahela

4.4 Lahela – Nahkela

Lahelan Sänkimaankujan päästä jatkuu kärrytiestä metsäpoluksi kapeneva reitti, joka seuraa osin 1600-luvulta peräisin olevaa linjausta. Reitistä puuttuu noin 300 metrin mittainen osuus. Polku yhtyy Hernemäentien ylittävällä suurjännitelinjalla hiihtolatuun, joka johdattaa Nahkelaan.

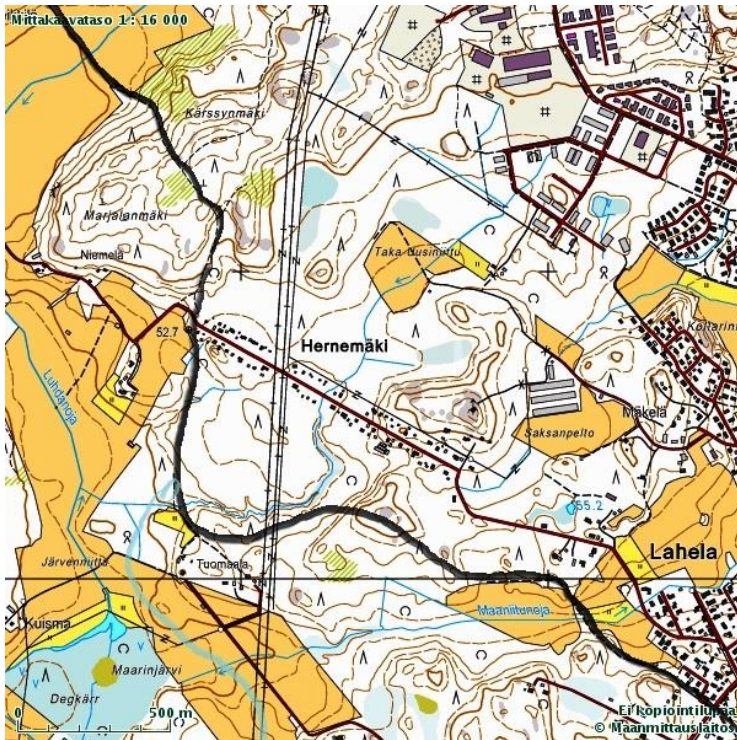
Retkipyöräilijät voivat ajaa Hernemäentien tai Lahelantien ja Nahkelantien kautta Nahkelaan.

Nähtävyyksiä ja palveluita:

- Hernemäentien varrella on nuotiopaikka, jota käytetään erityisesti hiihtokaudella.
- Aleksis Kivi on kulkenut 1600-luvulta peräisin olevaa polkureittiä, jonka jäänteet on suojeltu.
- Nahkelan pelloille Kärssynmäeltä avautuva näkymä tuo mieleen Seitsemän veljeksien alkuvirkkeet.
- Retkipyöräreitin varrelle sattuva Häklinmonttu on virkistävä uimapaikka.



Kuva 8: Vanha polkureitti johtaa Lahelasta Nahkelaan.



Kartta 4: Lahela - Nahkela

4.5 Nahkela – Rajakoski

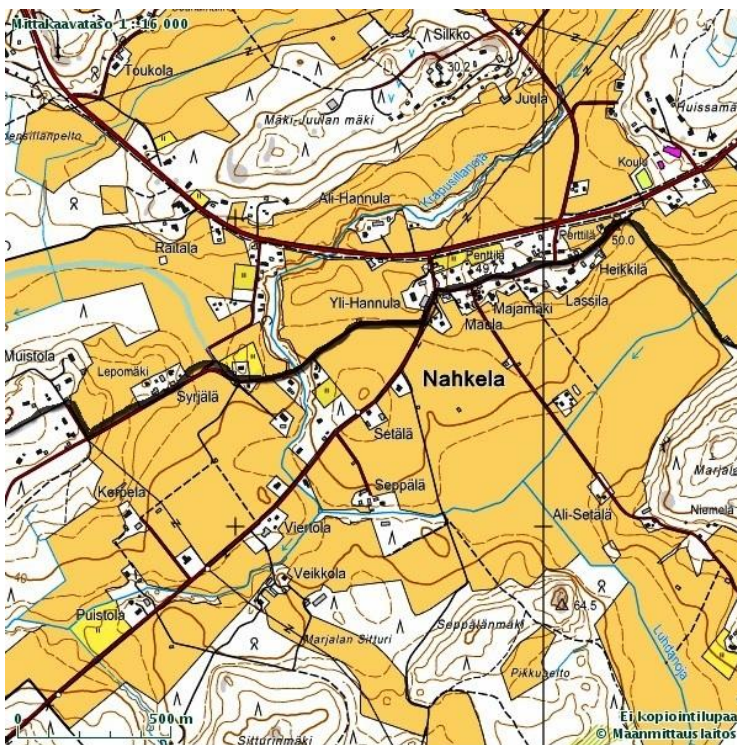
Reitti kulkee Nahkelan kyläraittia pitkin ja jatkuu kylä- ja metsäteitä Lehmojanpellon eteläpuolelle ja edelleen metsäpolkua pitkin Rajakoskelle. Reitiltä puuttuu noin 250 metrin polkuosuus.

Vaihtoehtoinen reitti kulkee Lehmojanpellon halki vievää tietä ja sen jatketta Nurmijärven rajalle. Tältä reitiltä puuttuu noin 200 metrin osuus sekä Tuusulan että Nurmijärven puolella.

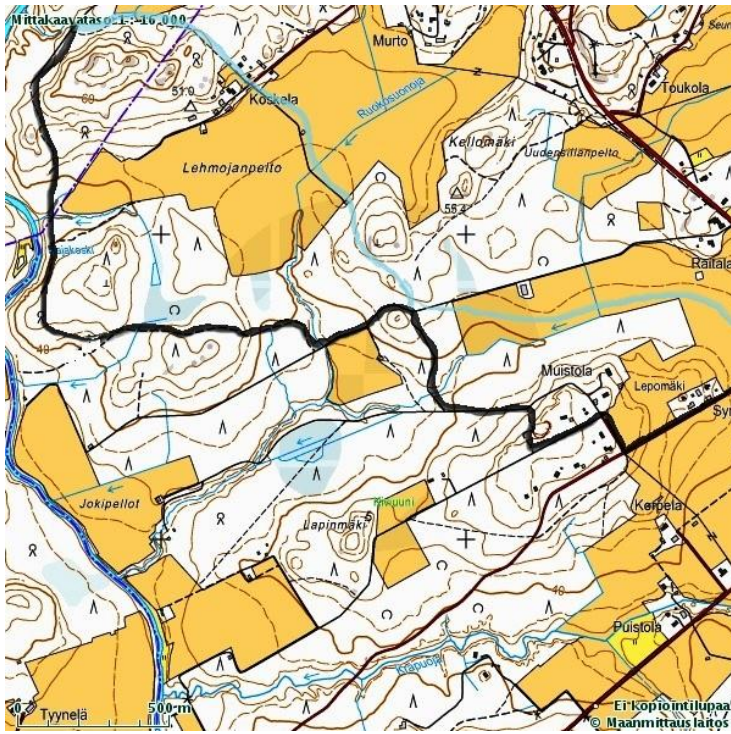
Nähtävyydet ja palvelut

-Kiven äiti ja kolme häntä edeltänyttä sukupolvea olivat kotoisin Nahkelasta.

-Nahkelan kylämaisema ja kyläraitti ovat säilyneet osin samanlaisina kuin ne olivat jo ennen Kiven elinaikaa.



Kartta 5: Nahkela



Kartta 6: Nahkela - Rajakoski

5 Täydentävät linjaukset

Esitettävästä vaellusreitistä voidaan koostaa lyhyempiä kokonaisuuksia ja se voidaan yhdistää lukuisiin taajamiin.

Tuotaessa reitti lähemmäs asutusta se on helposti saavutettavissa linja-autolla ja lähijunalla.

Seitsemän veljeksen reittiä käyttäen on mahdollista rakentaa houkutteleva yhteys Sipoonkorven ja Nuuksion kansallispuistojen välille, joka toteutuessaan runsastaisi pääkaupunkiseudun reittitarjonnan uudelle tasolle.



Kuva 9: Kärssynmäeltä aukeaa upea näkymä Kiven äidin kotikylään Nahkelaan.

5.1 Ympyräreitit

Edellä esitetyistä reittivaihtoehtoista muodostuu muutamia mielenkiintoisia ympyrälenkkejä.

Myllykylän ja Ruotsinkylän Maisalantien välillä kiertää noin kahdeksan kilometrin mittainen lenkki, joka palvelee kylän suomen- ja ruotsinkielisiä alakoulujakin.

Ruotsinkylän tutkimusmetsässä kiertää useampi vaihtoehtoinen lenkki metsätaloudesta ja metsäntutkimuksesta kertovine luontopolkuineen. Yhden reitin voisi rakentaa lapsiperheitä palvelevin opastein.

Ruotsinkylän, Riihikallion ja Lahelan välille muodostuu kuusikilometrinen lenkki.

Ruotsinkylän latuverkosto käsittää useita eripituisia lenkkejä.

5.2 Liityntäreitit

Liityntäreiteillä tarkoitetaan reittejä, jotka yhdistävät vaellusreitit ja sen ulkopuolelle jääviä taajamia.

Liityntäreitit laajentavat reitin käyttäjäkuntaa sekä tekevät reitille siirtymisen helpoksi ja tukevat päivittäistä ulkoilua.

Liityntäreitein voidaan tavoittaa Vantaan Korso ja Tikkurila sekä Tuusulan Rykmentinpuisto, Hyrylä, Rusutjärvi ja Paijala. Lisäksi Metsäpirtin leirikeskuksesta voidaan opastaa oma kulkunsa.

Tuusulanjärven matkailua ja Sarvikallion virkistysalueen käyttöä voitaisiin edistää jatkamalla reittiä Paijalasta Sarvikalliolle ja rakentamalla käsikäyttöisen vetolautan avulla yhteys Tuusulanjärven yli. Näin Aleksis Kiven kuolinmökki ja hauta saataisiin luontevaksi osaksi vaellusreittiä.

5.3 Liikenneyhteydet

Toimivat liikenneyhteydet helpottavat reitille pääsyä ja mahdollistavat reitin kulkemisen osina.

Kaikkiin Tuusulan osuuden kyliin pääsee vuorolinja-autolla. Tulevan Kehäradan vantaalaisasemista Lapinkylä sijaitsee reitin varrella ja Leinelä liityntäreitin välittömässä läheisyydessä.

Myllykylän kuntoradan yhteydessä on muutaman auton pysäköintialue. Ruotsinkylässä, Tuusulan moottoritien varressa on 60 henkilöauton pysäköintialue, joka liitetään kunnan sisäiseen syöttöliikenteeseen. Professorin Pytingin luona on kymmenen auton pysäköintialue.

Ulkoilijat voivat käyttää Klemetskogin, Ruotsinkylän, Riihikallion ja Nahkelan koulujen pysäköintialuetta iltaisin, viikonloppuisin ja loma-aikoina.

5.4 Yhteys Nuuksion ja Sipoonkorven välille

Ruotsinkylästä on mahdollista rakentaa reitti Vantaan Korson kautta Sipoonkorven kansallispuistoon asti. Silloin voitaisiin saada aikaan yhdessä Reitti 2000:n kanssa houkutteleva Nuuksion ja Sipoonkorven kansallispuistot yhdistävä reittiverkosto.

6 Jatkotoimenpiteet

Tämän esiselvityksen jälkeen esitän Seitsemän veljeksien vaellusreitit Tuusulan reittiosuuden kehittämiseksi tehtävien seuraavat jatkotoimenpiteet:

Reittilinjausten valinta ja ulkoilureittitoimitus

Täydentävien linjausten tarkentaminen

Reitin raivaus, kestäväyttäminen ja merkintä

Reitin ylläpidosta sopiminen ja sidosryhmien sitouttaminen

Palveluvarustuksen rakentaminen: opasteet, sillat, taukopaikat, nuotiopaikat

Reitin tarinan ja teemaan sopivien kohdeopastetekstien kirjoittaminen

Reittiluokittelu

Reittikartan laatiminen

Reitin markkinointi

Avajaistapahtuma

Vuotuiset tapahtumat (laturetki, patikkaretki, maastopyöräily)

Oheistapahtumat

Tuotteistaminen: ohjelmapalvelut, välinevuokraus, kahvilat

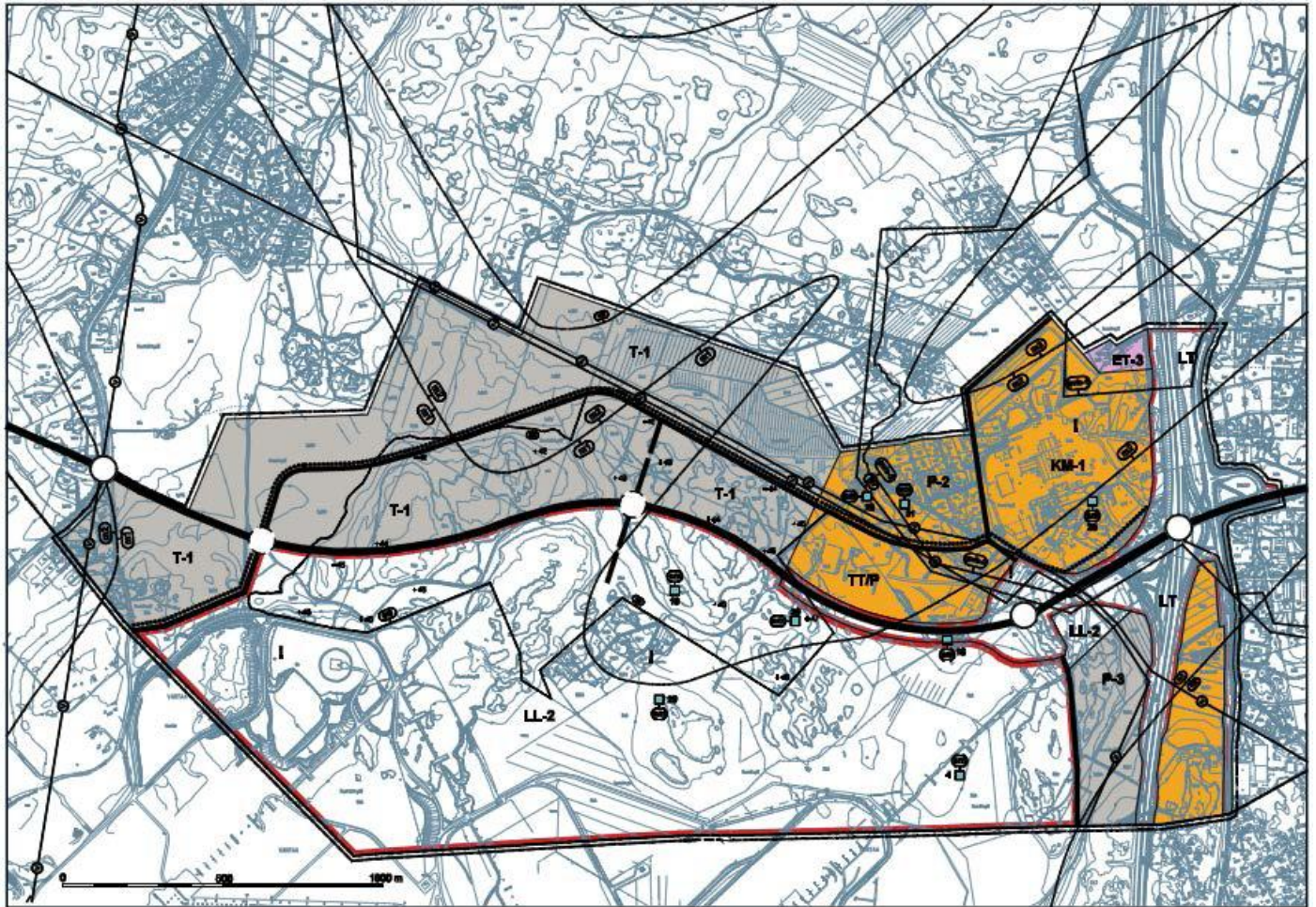
Käyttäjätutkimuksiin perustuva reitin kehittäminen

Maakunnallisten merkittävän ja luontomatkailuelinkeinoa tukevan retkeilyreitin rahoittamiseen on löydettävissä alueellisia, kansallisia ja EU:n hallinnoimia rahoituslähteitä.

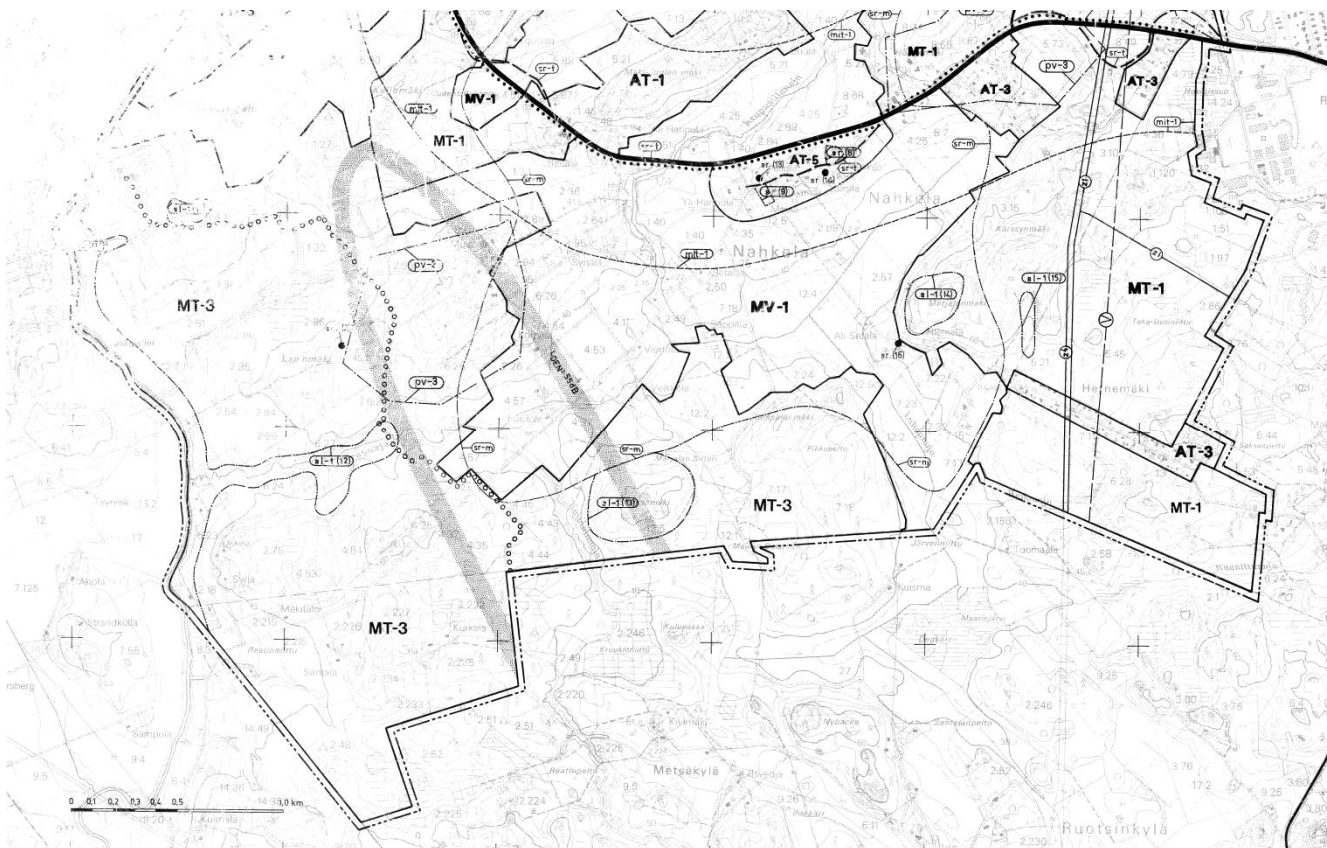
Liitteet



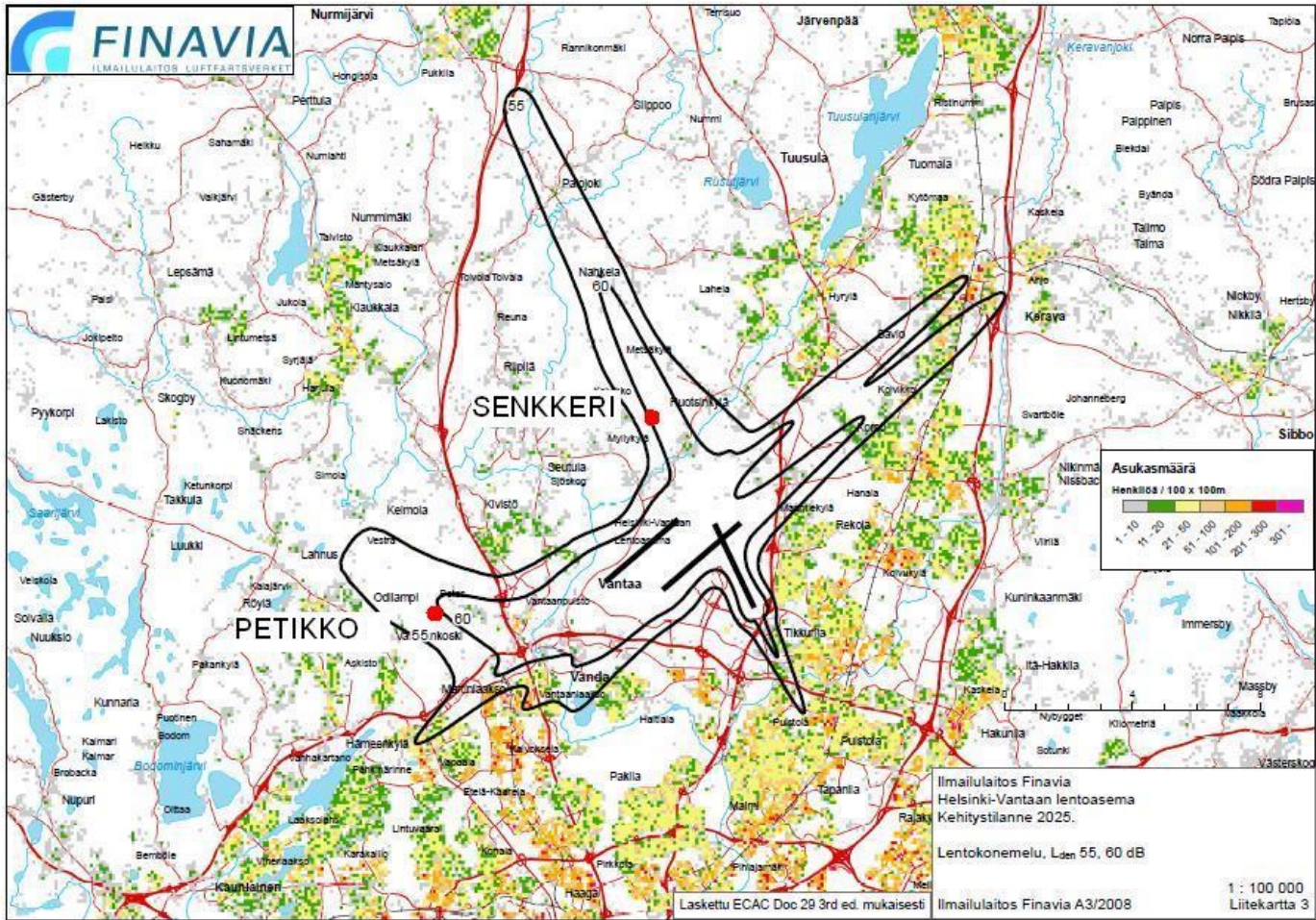
Karta: Ote Ruotsinkylä-Myllykylä -osayleiskaavasta, kaava 2023, Tuusulan kunta



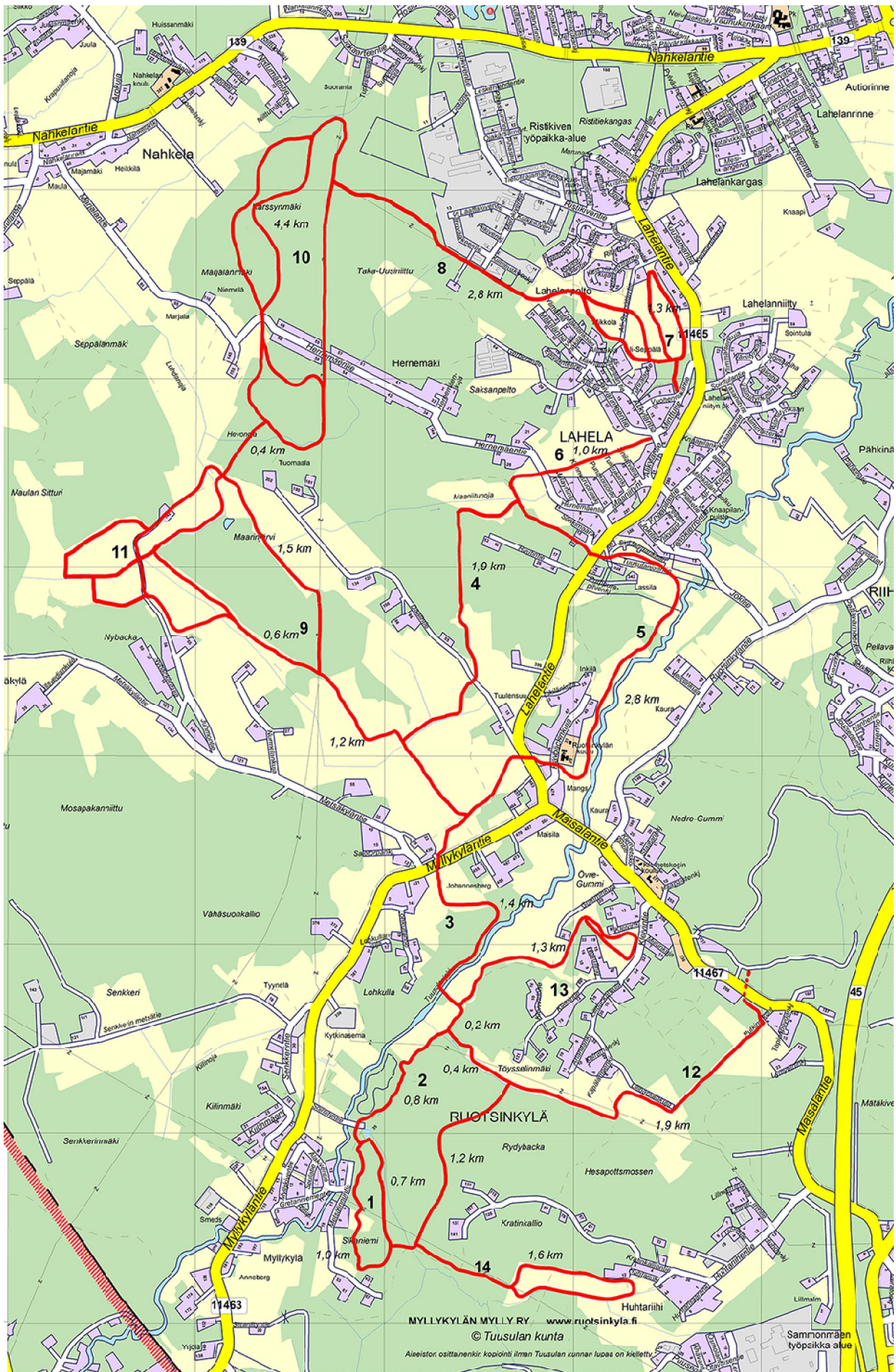
Focus-osayleiskaavaehdotus 2009, Tuusulan kunta



Kartta: Nahkela – Siippoo – Rusutjärvi -osayleiskaava 1996, Tuusulan kunta



Kartta: Helsinki-Vantaan lentoaseman lentomelualue 2025, Finavia, 2008



Kartta: Etelä-Tuusulan latuverkosto 2013, Myllykylän Mylly ja Tuusulan kunta

Lähteet

Painetut lähteet

Kytäjän-Usmin metsäalueen kävijätutkimus 2011, Heli Piiparinen, Marjaana Seilonen ja Laura Kuusinen, Metsähallituksen luonnonsuojelujulkaisuja B 175, 2011

Metsänpoika, Aleksis Kiven elämä, Esko Rahikainen, Ajatus Kirjat, 2004

Missä maat on mainioimmat, Uudenmaan kulttuuriympäristöt, Uudenmaan liiton julkaisuja E 112, 2012

Seitsemän veljeksien jäljillä, Mikko Lamminpää, Retki-lehti, 3/2011

Seitsemän veljeksien vaellusreitin yleissuunnitelma, Helsingin seutukaavaliitto, 1987

Ulkoilureittien luokitusohje, Suomen Latu ry

Veljesten vaellusreitti, Mikko Lamminpää, Retki-lehti, 3/2011

Julkaisemattomat lähteet

Sonja Semeri, Seitsemän veljeksien vaellusreitti Vantaalla, Vantaan kaupungin maisema-arkkitehti, henkilökohtainen tiedonanto 1.3.2011.

Internet-lähteet

Asemakaavan Lavanko 340400 Katriinantien länsipuolinen alue, maisemallinen maankäyttösuunnitelma, Vantaan kaupunki, 2003,

http://www.vantaa.fi/instancedata/prime_product_julkaisu/vantaa/embeds/vantaawwwstructure/30165_maisemallinen_maankayttosuunn300903.pdf, 5.7.2013

Hyvinkää-Helsinki, reittikuvaus, Outdoors Finland -retkeilyportaali, <http://www.outdoorsfinland.fi/reitti/vantaanjoki/>, 5.7.2013

Lausunto asemakaava- ja asemaakaavan muutosluonnoksesta Rajamäen Uudenniityntien alueella, Nurmijärven kunta, liikuntalautakunta, 16.2.2012, <http://nurmijarvi02.hosting.documenta.fi/kokous/20123154-4.HTM>, 5.7.2013

Nurmijärven ulkoiluolosuhteiden selvitys 2011, Nurmijärven kunta ja Suomen Latu, 6.9.2011, http://suomenlatu-fi-bin.directo.fi/@Bin/0722f494a8448cc31c401ba821fec7db/1373051064/application/pdf/1691712/Nurmij%C3%A4rve_r%20ulkoiluolosuhteiden%20selvitys%202011_VALMIS_6.9.2011.pdf, 5.7.2013

Pitäjän kartta 1933, Vantaa, <http://kartta.vantaa.fi>, 21.8.2013

Seitsemän veljeksien vaellusreitti, Hyvinkään kaupunki, kartta, http://www.hyvinkaa.fi/Tiedostot/AYR_Kartat_paikkatieto/Teemakartat/SeitsemanVeljeksienVaellusreitti.pdf, 5.7.2013

Seitsemän veljeksien vaellusreitti, Nurmijärven kunta, reitin kuvaus, http://www.nurmijarvi.fi/vapaa-aika_ja_kulttuuri/matkailu/luonto_ja_retkeily/seitseman_veljeksien_vaellusreitti, 5.7.2013

Seitsemän veljeksien vaellusreitti Nurmijärvellä, Nurmijärven kunta, kartta, http://www.nurmijarvi.fi/filebank/2323-7-veljeksien_reitti.pdf, 5.7.2013

Senaatin kartat 1872, Vantaa, <http://kartta.vantaa.fi>, 21.8.2013

Vaellusreittien suunnitteluopas, Pirjo Räsänen ja Heli Saari, Outdoors Finland, <http://www.outdoorsfinland.fi/wp-content/uploads/2012/11/Vaellusreittien-suunnitteluopas.pdf>, 15.8.2013

