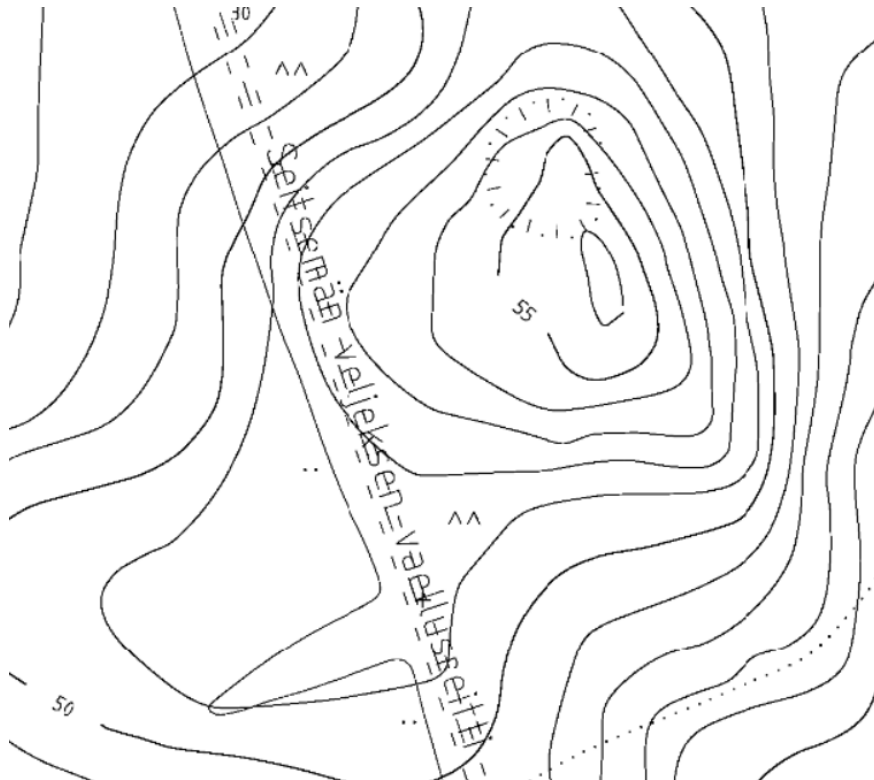
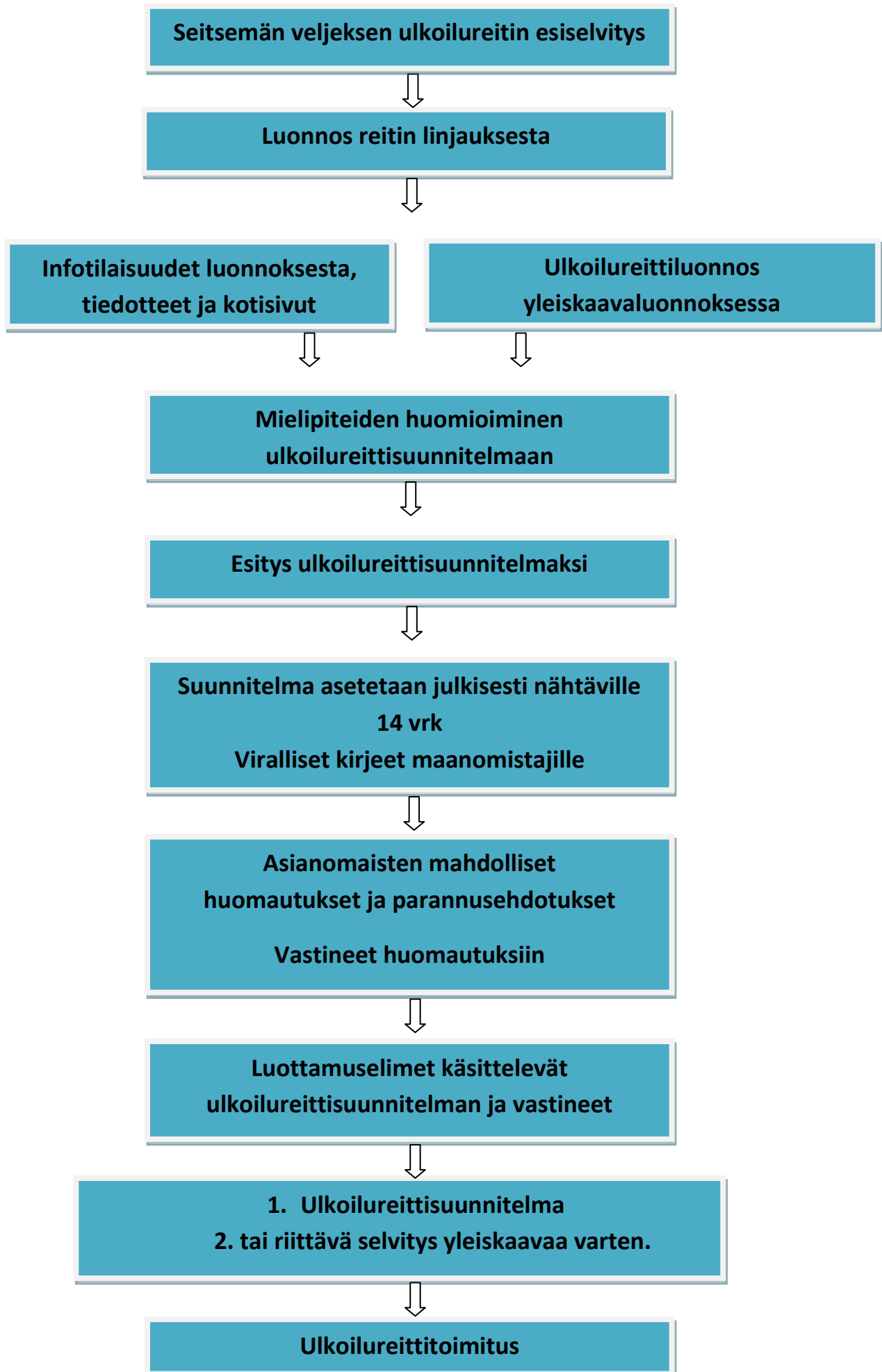


# Ulkoilureitit

- Ulkoilureiteistä säädetään ulkoilulaissa.
- Ulkoilureitti on kiinteistörekisteriin merkitty, pysyvä, maanomistajan tahdosta riippumaton kulkuoikeus, kuten yksityistie.
- Näkyy rasitteena kiinteistörekisteriotteessa.
- Ulkoilureitin perustamiseksi on laadittava ja vahvistettava ulkoilureittisuunnitelma.
- Ulkoilureitti perustetaan ulkoilureittitoimituksessa.
- Ulkoilureittitoimituksessa määrätään maanomistajille maksettavista korvauksista.
- Ulkoilureitin pitäminen, johon kuuluu reitin tekeminen ja kunnossapito, on kunnan asia. Kunta voi uskoa tehtävän sopivaksi katsotulle yhteisölle.
- Ulkoilureitin pitäjällä on oikeus ottaa reittiin kuuluva alue haltuunsa. Haltuun otetulta alueelta saadaan tarvittaessa poistaa puita ja pensaita sekä muut ulkoilureitin pitämistä haittaavat luonnonesteet.
- Pysyvä oikeus, jonka käytöstä ei joka vuosi tarvitse kysyä maanomistajan lupaa.
- Kunta voi antaa määräyksiä ja ohjeita ulkoilureitin käyttämisestä.



# Seitsemän veljeksen vaellusreitin suunnittelu



## Ulkoilulaki (13.7.1973/606)

**1 §** Jos yleisen ulkoilutoiminnan kannalta on tärkeitä saada johdetuksi ulkoilijain kulkeminen kiinteistön kautta eikä siitä aiheudu huomattavaa haittaa kiinteistölle, on tästä luovutettava alue ulkoilureittinä käytettäväksi.

Ulkoilureittiin kuuluvaksi sen liitännäisalueena katsotaan ulkoilureitin käyttäjien lepoa ja virkistymistä varten tarvittavat alueet.

Mitä 1 momentissa on säädetty, sovelletaan vastaavasti alueen luovuttamiseen maalta käytettäväksi vesillä liikkujien lepo- ja virkistyspaikkana.

Mitä tässä laissa säädetään kiinteistöstä, sovelletaan myös kiinteistörekisteriin merkitsemättömään maa-alueeseen.

### Ulkoilureittisuunnitelma

- (3 §) Ulkoilureittisuunnitelma laaditaan kunnan toimesta ja on suunnitelmassa osoitettava reitin kulku sekä liitännäisalueet niin, että ne voidaan suunnitelman perusteella tarvittaessa merkitä maastoon. Suunnitelmassa on myös mainittava ne kiinteistöt, joiden alueen kautta reitti tulisi kulkemaan.
- Ulkoilureittisuunnitelmassa on mainittava, mihin ulkoiluun liittyvään kulkemiseen reitti on tarkoitettu.

### Ulkoilureittitoimitus

Ulkoilureittitoimituksen suorittaa toimitusinsinööri ja kaksi kiinteistönmuodostamislain 6 §:n mukaista uskottua miestä. (vrt. YksTieL 40 §).

(7 §) Ulkoilureittitoimituksessa on määrättävä ulkoilureittisuunnitelman perusteella ja tarvittaessa kunnan osoituksen mukaan alueen rajat, laadittava alueesta kartta ja selitelmä sekä merkittävä niiltä osin, kuin harkitaan tarpeelliseksi ulkoilureitin kulku ja rajat maastoon.

Alueella oleva kiinteä omaisuus jää kunnan haltuun, jollei toimituksessa toisin määrätä. Toimituksessa on myös määrättävä reitillä olevaan aitaan tehtävästä portista veräjästä tai muusta laitteesta.

Ulkoilureittitoimituksessa on määrättävä korvausten suorittamisesta.

(8 §) Maan käyttöoikeuden luovuttamisesta ulkoilureittiä varten sekä vahingosta tai haitasta, jota muutoin aiheutuu alueen omistajalle tai haltijalle ulkoilureitin pitämisestä ja käyttämisestä, suoritetaan korvaus. Korvaus suoritetaan kertakaikkisena tai määräaikaisena.

Korvauksen määräämisestä ja suorittamisesta on muutoin soveltuvin osin voimassa, mitä yksityisistä teistä 15 päivänä kesäkuuta 1962 annetussa laissa tarkoitetuista korvauksista on säädetty.

(9§) Kun ulkoilureittitoimitus on saanut lainvoiman ja korvaus maanomistajalle tai haltijalle on suoritettu, ulkoilureitin pitäjällä on oikeus ottaa reittiin kuuluva alue haltuunsa. Haltuun otetulta alueelta saadaan tarvittaessa poistaa puita ja pensaita sekä muut ulkoilureitin pitämistä haittaavat luonnonesteet.

## **Ulkoilureitin lakkauttaminen**

Ulkoilureitin voi poistaa vain erillisessä maanmittaustoimituksessa.

Ulkoilulaissa todetaan: (12 §) ”Jollei ulkoilureitti tai sen osa olosuhteiden muututtua enää ole tarpeen yleistä ulkoilutoimintaa varten, voi lääninhallitus siitä tai muusta erityisestä syystä kunnan tai maanomistajan hakemuksesta lakkauttaa ulkoilureitin tai sen osan.

Ulkoilureitin tai sen osan tultua lakkautetuksi siirtyy reittiin kuulunut alue korvauksetta omistajan hallintaan.

Lääninhallituksen on ulkoilureitin lakkauttamisesta ilmoitettava maanmittauskonttorille, jonka asiana on huolehtia siitä, että ulkoilureitin lakkauttamisesta tehdään tarpeelliset merkinnät karttaan ja maarekisteriin. ”

## **Ulkoilureittitoimitus kaavaan perustuen**

### **13 § (5.2.1999/152)**

Milloin ulkoilureitti on otettu maankäyttö- ja rakennuslaissa (132/1999) tarkoitettuun kaavaan taikka asianosaiset ovat sopineet alueen luovuttamisesta ulkoilureittiä varten, voidaan ulkoilureittitoimitus pitää noudattaen, mitä tässä luvussa säädetään, vaikkei ulkoilureittisuunnitelmaa ole tehty.

## **Ulkoilureitti voidaan perustaa kolmella tavalla:**

### **1. Ulkoilureitti ulkoilureittisuunnitelmaan perustuen**

Kunta tekee ulkoilureittisuunnitelman, jonka valtuusto hyväksyy ja Elinkeino-, liikenne- ja ympäristökeskus (ELY-keskus) vahvistaa. Ulkoilureittisuunnitelman perusteella kunta hakee ulkoilureittitoimituksen.

### **2. Ulkoilureitti kaavan perustuen**

Ulkoilureitti otetaan vahvistettavaan asema-, ranta- tai yleiskaavaan. Kaavan perusteella haetaan ulkoilureittitoimitus. (Kaavassa on kuitenkin oltava riittävät selvitykset ulkoilureitistä vrt. ulkoilureittisuunnitelma).

### **3. Sopimuksin**

Kunta tekee sopimuksen maanomistajan kanssa, sopimusmaininnalla, että kunnalla on oikeus hakea ulkoilureittitoimitus sopimuksen merkitsemiseksi kiinteistörekisteriin.