

11.6.2014

**VASTINEET LAUSUNTOIHIN JA MUISTUTUKSIIN TUUSULAN KUNNAN FOCUS-
ALUEEN 23.5. – 28.6.2013 NÄHTÄVILLÄ OLLEESTA
OSAYLEISKAVAEHDOTUKSESTA**

SISÄLLYSLUETTELO

1	LAUSUNNOT JA NIIHIN ANNETUT VASTINEET	2
1.1	ELY-keskus.....	2
1.2	Finavia Oyj.....	6
1.3	Fortum Sähköverkosto.....	7
1.4	Gasum.....	7
1.5	HSL Helsingin seudun liikenne	8
1.6	HSY Helsingin seudun ympäristöpalvelut-kuntayhtymä	9
1.7	Ikäihmisten neuvosto.....	10
1.8	Keski-Uudenmaan maakuntamuseo	10
1.9	Keski-Uudenmaan ympäristökeskus	11
1.10	TUKES Turvallisuus- ja kemikaalivirasto.....	16
1.11	Tuusulan kunta, lautakunnat	17
1.11.1	Rakennuslautakunta.....	17
1.11.2	Tekninen lautakunta	18
1.12	Tuusulan seudun vesilaitos kuntayhtymä	19
1.13	Tuusula-Seura	19
1.14	Uudenmaan liitto	21
1.15	Vammaisneuvosto	23
1.16	Vantaan kaupunki.....	24
2	TIIVISTELMÄT MUISTUTUKSISTA JA NIIHIN ANNETUT VASTINEET	27
2.1	Alanko Matti	27
2.2	Anttila Linnéa, Martti ja Linda	28
2.3	Elander-Heino Monica	28
2.4	Hersti Timo	29
2.5	Jaakkola Anneli ja Teploff Vladimir	33
2.6	Kopiloff Igor (Kopiloff Antoninan perikunta).....	34
2.7	Käki Antti sekä 21 allekirjoittanutta	34
2.8	Myrsky Jyrki ja Markkula Heljä	35
2.9	Myrsky Tero ja Anttila Linda	36
2.10	Ruotsinkylän Kyläyhdistys ry / Klemetskog Byförening r.f., Riihimäki Helena, Myllymäki Reino	36
2.11	Teploff Niina.....	38
2.12	Teploff Vladimir	39
2.13	Valtanen Johanna ja Väistö Raine.....	39

1 LAUSUNNOT JA NIIHIN ANNETUT VASTINEET

1.1 ELY-keskus

Lausunto:

Uudenmaan ELY-keskus on antanut lausuntonsa alueen kaava- luonnoksesta 26.9.2008. Siinä yhteydessä tuli esille mm., että kaupallisten palvelujen alueen osalta tulee arvioida hankkeen vaikutukset laajemman alueen palvelujen kehittymiseen ja osoittaa tarkemmin liiketilojen mitoitus ja osuus kokonaiskerrosalasta. Lisäksi todettiin, että on tärkeää turvata seudullinen ulkoilureitti Seutulasta Maantiekylään ja Päijänne-tunnelin linjaus suoja-alueineen ja kaava- määräyksineen on syytä lisätä kaavaan. Kaavaselostuksessa on syytä kuvata alueen pohjavesien suojelusuunnitelma ja vahvistetut suoja- vyöhykkeet, alueen hulevesien johtaminen tulee varmistaa, liikenteelliset vaikutukset laajemman alueen tieverkkoon tulee arvioida, selvitys joukkoliikenteen ja kevyen liikenteen ratkaisusta on syytä liittää suunnitteluun, Tuusulanjokilaakson kulttuurimaisema tulee ottaa huomioon, kohdemerkinnöin tulee osoittaa muinaismuistokohteet ja kaavan vaikutukset todettuihin liito-oravaesiintymiin tulee arvioida.

Kaavaehdotuksessa on maankäyttöratkaisua osin tarkennettu edellä mainituista aiheista mm. Päijänne-tunnelin, pohjavesialueiden ja muinaismuistokohteiden osalta.

Maakuntakaava

Voimassa olevassa maakuntakaavassa suunnittelualueen kohdalla on kohdemerkintä "Merkitykseltään seudullinen vähittäiskaupan suuryksikkö". Suunnittelumääräyksen mukaan merkinnän osoittamalle alueelle voidaan yksityiskohtaisemmassa kaavoituksessa osoittaa yksi tai useampi merkitykseltään seudullinen erikoiskaupan suuryksikkö. Merkinnän osoittamalle alueelle saadaan yksityiskohtaisemmassa kaavoituksessa osoittaa uusia merkitykseltään seudullisia päivittäistavarakaupan suuryksiköitä ainoastaan Espoon keskuksen pohjoispuolelle, Kehä III ja Turunväylän risteykseen.

Maakuntakaavassa ei ole mitoitusta. Seudullisuuden alaraja on määritelty. Tuusulan osalta se on määritelty 5000 k-m²:ksi. Selostuksen mukaan ajoitus on sidottava ympäröivän taajamarakenteen kehitykseen. Selvityksessä "Uudenmaan maakuntakaavan kaupan ratkaisut" todetaan suunnittelualueesta, että toteutuessaan 5 000 k-m²:n suuruisena erikoiskaupan suuryksikkönä alue ei vaikuttaisi maakuntakaavaan merkittäviin keskuksiin negatiivisesti.

2. Vaihemaakuntakaava

Uudenmaan alueelle on laadittu 2. vaihemaakuntakaava, jossa on ratkaistu mm. seudullisesti merkittävän vähittäiskaupan suuryksiköiden suunnittelukysymyksiä. Kaava on hyväksytty liittovaltuustossa ja se on alistettu ympäristöministeriön vahvistettavaksi. Tästä syystä ehdotus voi toistaiseksi toimia vain tausta-aineistona. Maakuntakaavaehdotuksessa on määritelty enimmäismitoitus ja seudullisuuden alaraja. Fokuksen kohdalla enimmäismitoitus on 75 000 k-m². Mitoitukseen lasketaan kaikki liiketilat yhteen alueelta. Kunnan on määriteltävä alueen laajuus ja sijainti yksityiskohtaisemmassa kaavoituksessa siten, että se muodostaa riittävän laajan toiminnallisen kokonaisuuden. Merkitykseltään seudullista vähittäiskaupan

suuryksikköä ei saa toteuttaa ennen ympäröivien taajamatoimintojen tai työpaikka-alueiden toteutumista. Kohdemerkinnän alueelle voidaan osoittaa sellaista merkitykseltään seudullista vähittäiskauppaa, joka kaupan laatu huomioon ottaen voi perustellusta syystä sijoittua myös keskusta-alueiden ulkopuolelle kuten auto-, rauta-, huonekalu-, puutarha- ja maatalouskauppaa.

Etelä-Tuusulan kaupallinen selvitys ja sen välittyminen yleiskaavaan

Osayleiskaavaa varten on tehty 9.6.2009 päivätty Etelä-Tuusulan kaupallinen selvitys. Siinä todetaan seuraavaa: ”Focus -alueen rooli Tuusulan kaupan palveluverkossa on seudullinen tilaa vaativan kaupan keskittymä, joka täydentää Hyrylän keskustan kaupallista tarjontaa.” Esimerkkinä on lueteltu mm. huonekalukauppa, kodin tekniikka kauppa ja rakentamis- ja sisustuskauppa.

Uudenmaan ELY-keskus toteaa, että selvitys ei ole välittynyt kaavamääräykseen. KM-merkintä sinänsä on Ympäristöministeriön 4.4.2012 päivätyn maankäyttö- ja rakennuslain 9a luvun vähittäiskauppaa koskevan tulkintakirjeen mukainen, sillä voimassa olevassa maakuntakaavassa on suunnittelun alueen kohdalla vähittäiskaupan suuryksikön mahdollistava kohdemerkintä.

Kaavamääräystä tulee tarkentaa niin, että se vastaa osayleiskaavaa varten laadittua kaupallista selvitystä. Kaavamääräyksen tulee olla seuraavanlainen: ”Kaupallisten palvelujen alue, jolle saa sijoittaa vähittäiskaupan suuryksikön. Merkintä koskee myös maankäyttö- ja rakennuslain 71 d §:ssä tarkoitetun vähittäiskaupan myymäläkeskittymän sijoittamista, joka on vaikutuksiltaan verrattavissa vähittäiskaupan suuryksikköön. Merkinnän osoittamalle alueelle voidaan asemakaavassa osoittaa sellaisia vähittäiskaupan suuryksikköjä, jotka kaupan laatu huomioon ottaen voivat perustellusta syystä sijoittua myös keskusta-alueen ulkopuolelle kuten auto-, rauta-, huonekalu-, puutarha- ja maatalouskauppaa.” Myös P-3 alueen määräystä tulee tarkentaa edellä mainitulla tavalla.

P-2 -määräys on ongelmallinen. Se sallii mitä tahansa vähittäiskauppaa 35 000 k-m², vaikka kaupallisen selvityksen mukaan suunnittelun alueen roolin on tarkoitus olla tilaa vaativan erikoistavaran kaupan keskus.

Osayleiskaava mahdollistaa yhteensä 150 000 k-m² kaupan rakentamista. Mitoituksen osalta Uudenmaan ELY-keskus toteaa, että se on aivan liian korkea suhteessa tuoreeseen 2. vaihemaakuntakaavaa varten laadittuun mitoitukseen. Myöskään ajoitusta suhteessa ympäröivään taajamarakenteeseen ei ole esitetty. Rakennusoikeuden näin suuri määrä vaarantaa vaikutusalueella seudun muiden maakuntakaavan mukaisten kohdemerkintöjen toteuttamisedellytyksiä ja vaikutusalueen keskustojen toimimisen ensisijaisina kaupan sijoituspaikkoina.

Osayleiskaavaehdotus ei näin ollen täytä maankäyttö- ja rakennuslain 71 b §:n erityisiä sisältövaatimuksia, joiden mukaan vähittäiskaupan suuryksiköitä osoitettaessa yleiskaavassa on sen lisäksi, mitä yleiskaavasta muutoin säädetään, katsottava, että:

- 1) suunnitellulla maankäytöllä ei ole merkittäviä haitallisia vaikutuksia keskusta-alueiden kaupallisiin palveluihin ja niiden kehittämiseen;
- 2) alueelle sijoittuvat palvelut ovat mahdollisuuksien mukaan saavutettavissa joukkoliikenteellä ja kevyellä liikenteellä; sekä

3) suunniteltu maankäyttö edistää sellaisen palveluverkon kehitystä, jossa asiointimatkojen pituudet ovat kohtuulliset ja liikenteestä aiheutuvat haitalliset vaikutukset mahdollisimman vähäiset.

Liikenne

Kehä IV:n maantien 152 rakentaminen välillä Maantiekylä-Luhtaanmäki (vt 3) ei ole mukana liikenneviraston eikä Uudenmaan ELY-keskuksen liikenneverkon kehittämissuunnitelmissa. Tuusulan kunnan tulee varautua toteuttamaan uuden tehostuvan maankäytön edellyttämät maantie-liikennejärjestelmän parantamistoimenpiteet Focus-alueen eri toteuttamisvaiheissa. Erittäin tärkeää on järjestää alueelle kattavat joukkoliikenne- ja kevytliikennejärjestelyt sekä kantatien 145 länsi- puoliset paikalliset liikennejärjestelyt Vantaan Ruskeasannan ja Tuusulan Myllykylän sekä Hyrylän länsiosan välille. Focus-alueen eri toteuttamisvaiheiden sekä rakentamisaikaisten liikennejärjestelyjen riittävyys tulee varmistaa aluetta vaiheittain toteutettaessa, tämän vuoksi alueen liikenneselvitykset tulee päivittää maankäyttösuunnitelmien tarkentuessa.

Vastine:

ELY-keskuksen huomioita pidetään tarkoituksenmukaisina ja ne huomioidaan muuttamalla kaavan sisältöä seuraavasti:

- KM-1-aluevarausmerkinnän kuvaus muutetaan muotoon, joka vastaa laadittua kaupallista selvitystä. Merkinnän selitys, kuvaus ja määräys muutetaan muotoon: *Kaupallisten palvelujen alue, jolle saa sijoittaa vähittäiskaupan suuryksikön. Alueelle voidaan asemakaavassa osoittaa keskusta-alueiden ulkopuolelle soveltuvaa, pääosin seudullista tilaa vaativaa erikoistavaran kauppaa, joka muodostaa seudullisen vähittäiskaupan suuryksikköön verrattavissa olevan myymäläkeskittymän. Alueen kaupallisten palvelujen rakennusoikeuden enimmäismäärä on 100 000 k-m². Päivittäistavarakaupan yksikön koko saa olla enintään 2000 k-m².*
- Tilaa vievälle kaupalle ehdotuksessa tarkoitettu Palvelujen ja hallinnon P-3-alue muutetaan TP-alueeksi (*Työpaikka-alue*). Alue on tarkoitettu pääasiassa toimisto-, tuotanto- ja logistiikkatoiminnoille. Alueelle ehdotuksessa osoitettu seudullisesti merkittävän kaupan rakennusoikeus poistetaan.
- P-2-alueen (lopullisessa kaavassa merkintänä käytetään P-3) määräys muutetaan seuraavasti: *Alue on tarkoitettu pääasiassa yksityisille palveluille ja työpaikoille. Alueelle voidaan sijoittaa myös merkitykseltään paikallisia kaupallisia palveluja. Alueella ei sallita uutta asumista. Alueella sijaitsevan asfalttiaseman toiminta saa jatkua enintään 10 vuoden ajan osayleiskaavan hyväksymisestä. Alueelle ehdotuksessa osoitettu seudullisesti merkittävän kaupan rakennusoikeus poistetaan.*

Käytetty kaupan mitoitus perustuu selvityksiin. Kuten Uudenmaan liitto on lausunnossaan todennut, on osayleiskaava voimassa olevan maakuntakaavan mukainen. Kunta on valittanut 2. vaihemaakuntakaavan hyväksymispäätöksestä. Liitto on antanut valitukseen vastineen ja kunta siitä vastaselityksen ympäristöministeriölle. Asian käsittely on kesken. Tuusulan kunta on valittanut vaihemaakuntakaavan hyväksymistä koskevasta päätöksestä mm. seuraavaa:

Kaupan ratkaisu 2. vaihemaakuntakaavassa ei vähittäiskaupan suuryksikköjen mitoituksen osalta perustu riittäviin olemassa olevan kaupan tilanteen selvityksiin. Myös vielä rakentamattoman Focus-alueen seudullisen vähittäiskaupan suuryksikön enimmäiskokoluokassa tulee olla riittävä väljyys tulevaisuuden tarpeita varten. Focus-alueen vähittäiskaupan suuryksikkö tulee sijoittaa 100 000 k-m²:n enimmäismitoitusluokkaan. Focus-alueella on meneillään osayleiskaavatyö, jota on laadittu voimassa olevan maakuntakaavan määräysten mukaisesti. Focus-alueen osayleiskaavoituksen yhteydessä laadittiin Etelä-Tuusulan kaupallinen selvitys, jossa Focusin suuryksikön asiakaskunnan arvioitiin tulevan paitsi Tuusulasta myös Järvenpään, Keravan, Nurmijärven ja Vantaan muodostamalta vaikutusalueelta sekä pieneltä osin myös laajemmalla vaikutusalueelta. Selvityksen tekohetkellä tiedossa olleet kaupan hankkeet vaikutusalueilla mukaan lukien arvioitiin, että 100 000–150 000 k-m²:n kokoisella suuryksiköllä ei ole merkittäviä haitallisia vaikutuksia kaupan toimintaedellytyksiin lähikunnissa. ... Lisäksi voidaan todeta, että 2. vaihemaakuntakaavan väestöennusteen kasvuprosenttina on käytetty 1,1 % vuoteen 2035 saakka, joka on kunnan omaa ennustetta pienempi. Väestöennuste vaikuttaa lisäliiketilän tarpeeseen.

Liiton vastineeseen ympäristöministeriölle laatimassaan vastaselityksessä kunta toteaa:

2. vaihemaakuntakaavan kaupan laskelmissa käytetty väestönkasvu-arvio perustuu liiton vastineen mukaan arvioon koko maakunnan väestönkasvusta ja on perusteltu valtakunnallisten alueidenkäyttötavoitteiden mukaisesti. Kuntien omia ennusteita ei voi käyttää maakuntakaavan laskelmien pohjana. Koska laskennallinen liiketilän tarve perustuu väestönkasvuun, Tuusulan kunnan mielestä yksityiskohtaisemmassa kaavoituksessa tulee käyttää kunnan omia kasvuennusteita myös kaupallisten selvitysten perusteena. Tämän vuoksi myös Focus-alueen seudullisen vähittäiskaupan suuryksikön mitoitus tulee olla esitettyä 75 000 k-m²:ä suurempi.

- Aluevarausmerkintöjä sekä niitä koskevia määräyksiä muutetaan vastineen alussa esitetyllä tavalla ja jätetään kaupan rakennusoikeutta KM-1-alueelle 100 000 k-m². P-2- ja P-3-alueilla ollut 50 000 k-m²:n seudullisesti merkittävän kaupan rakennusoikeus poistetaan.

Uudenmaan liiton Uusimaa-ohjelmassa Aviapolis on yksi kolmion kärjistä ja Focus kytkeytyy Aviapolikseen. Kaupan suuryksikkö on osoitettu maakuntakaavassa ja sitä koskevia selvityksiä on laadittu.

Alue tulee toteutumaan vaiheittain ja toteutus on mahdollista tehdä vain tietyssä järjestyksessä: tie on rakennettava ainakin työmaatasoisena ennen kuin voidaan louhia ja kaavan osoittama maankäyttö toteuttaa vasta tienrakennuksen ja louhinnan jälkeen. Kaavaselistuksessa on mainittu, että TY-1-alueen asemakaavoitus on käynnistetty ja KM-1- ja osittain P-2-alueen (lopullisessa kaavassa merkintä P-3) osalta asemakaavoitus on tarkoitus käynnistää lähiaikoina. Kehä IV:n vaiheittain toteuttaminen on myös esitetty kaavaselistuksessa. Kehä IV kuuluu HLJ 2011:ssä tieliikenteen kehittämishakkeisiin, joiden aloitus ajoittuu vuosille 2021-2035. Kehä IV on myös maakuntakaavassa osoitettu, kuten työpaikka-alueetkin. Selostusta täydennetään ajoituksen osalta.

- ELY:n kommentti liikenneselvitysten päivittämisestä merkitään tiedoksi. Tuusulanväylä on joukkoliikenteen laatuikävä. Tavoite joukkoliikenneyhteyksistä, liityntäyhteyksistä sekä hyvistä kevyen liikenteen yhteyksistä kirjataan täydennettynä selostukseen ohjeeksi jatkosuunnitteluun. Ruotsinkylän-Myllykylän vireillä olevassa kaavoituksessa on lisäksi tehty selvityksiä, joista kootaan tietoa kaavaselostukseen.

1.2 Finavia Oyj

Lausunto:

Tuusulan kunnanhallitus on pyytänyt Finavia Oyj:ltä lausuntoa Tuusulan Focus-alueen osayleiskaavaehdotuksesta. Finavia esittää lausuntonaan seuraavaa:

Finavia on antanut lausuntonsa Focus-alueen osayleiskaavaaluonnoksesta kirjeellään 4.9.2008 nro 4/400/2008. Tuossa lausunnossa Finavian esittämiä Helsinki-Vantaan lentoaseman kehittämismahdollisuuksien kannalta välttämättömiä muutostarpeita on tarkasteltu Tuusulan kunnan ja Finavian välillä käydyissä neuvotteluissa. Finavia on kevään 2013 aikana tarkistanut kiitoteiden jatkevarauksen kannalta välttämättömät esterajoitukset voimassa olevien määräysten mukaisiksi kaava-alueella.

Focus-alueen osayleiskaavan perusteella laadittavien asemakaavojen ja myönnettävien rakennuslupien velvoittavaksi määräykseksi Finavia ehdottaa:

”Mikään rakennuksen osa, rakenne, laite tai kasvillisuus ei saa läpäistä lentoaseman pitoa velvoittavien kansallisten (nykyisin AGA M3-6 ja AGA M3-7-ilmailumääräykset) tai v. 2014 voimaan tulevien EASA:n normien mukaisia esterajoituspintoja”

Teknisen syyn vuoksi Finavia toimittaa uudistetut esterajoituspintatiedot 12.8.43 mennessä paikkatietoaineistona liitettäväksi Focus-alueen kaava-aineistoon. -> Finavia on toimittanut sähköisessä muodossa tiedoston lentoaseman operoinnin ja tulevaisuuden kehitystarpeiden edellyttämiksi esterajoituspintoiksi ympäröivässä maankäytössä ja rakentamisessa. Esterajoitukset on tarkistettu kevään 2013 aikana.

Finavia pyytää myös korjaamaan kaavaehdotuksen yleismääräyksissä lentoestelupa menettelyn viittauksen ilmailulain (1194/2009) §165:än.

Vastine:

Finavian lausunnon sekä ehdotusvaiheen viranomaisneuvottelussa käydyin keskustelun perusteella kaavamääräyksiin tehdään seuraavat muutokset:

- Ko. yleismääräys muutetaan muotoon: *Mikään rakennuksen osa, rakenne, laite tai kasvillisuus ei saa läpäistä ilmailumääräysten mukaisia esterajoituksia. Lisäksi kaava-alueella tulee noudattaa ilmailulain 165 §:n mukaista estelupamenettelyä.*
- Finavian lausunnon liitteenä lähettämän kuvan (estepinnan korkeudet merenpinnasta, korkeusjärjestelmä N43) mukaiset esterajoituspintojen korkeudet poikkeavat kaavaehdotuksessa ja Kehä IV:n aluevaraus suunnitelmassa käytetyistä korkeuksista, jotka Finavia on määritellyt ehdotusvaiheessa. Muutos aiheuttaa sen, että Kehä IV:n

aluevaraussuunnitelmassa esitetty tasaus ei ole riittävä erikoiskuljetusten osalta. Tämän vuoksi liikennealueen aluevarausta koskemaan lisätään määräys: *Suunniteltaessa alueen kautta kulkevia erikoiskuljetuksia on otettava huomioon voimassa olevat lentoesterajoitukset.*

1.3 Fortum Sähköverkosto

Lausunto:

Sähköverkosto

Osayleiskaava-alueella sijaitsee sähköverkostoa oheisen liitekartan mukaisesti. Alueen läpi kulkee Fortum Sähkönsiirto oy:n omistama 110 kV:n voimajohto. Lähin sähköasema sijaitsee osayleiskaava-alueen itäpuolella Maantiekylässä. Luonnosvaiheen lausunnossa mainitsimme myös tulevasta tarpeesta uudelle sähköasemalle Focus-alueella, mutta nykyisen näkemyksen mukaan kyseistä uutta sähköasemahanketta ei nähdä enää ajankohtaiseksi.

Osayleiskaavassa ei ole tarpeen esittää jakeluverkostoon (20 ja 0,4 kV kaapelit ja puistomuuntamot) liittyviä merkintöjä, vaan ne hoidetaan asemakaavoituksen yhteydessä. Oheisessa liitekartassa näkyy alueen nykyinen kV sähköjakeluverkosto muuntamoinen.

Meillä ei ole muuta huomautettavaa osayleiskaavaehdotuksesta.

Toivomme tiedoksisaantia, kun osayleiskaava on saanut lainvoiman. Liite alueen sähköverkosto.

Vastine:

Lausunto merkitään tiedoksi.

1.4 Gasum

Lausunto:

Alueella sijaitsee maakaasunjakeluputkia pe 200 8 barg Epinkoskentie – Artesaanikuja sekä pe 90 4 parg Puusepäntie – Artesaanikuja. Maakaasunjakeluputken päälle ei saa rakentaa kiinteitä rakennuksia. Risteävien teiden perustaminen vaatii maakaasunjakeluputken suojausta esim. betoni- tai teräslevyllä. Suojauksesta on oltava yhteydessä lausujaan.

Maankaivu töistä putken välittömässä läheisyydessä ilmoitettava Gasum Paikallisjakelu Oy:lle.

Liitteet: Maakaasuputken sijainti kartta

Gasum:illa on maakaasuverkostoa alueella ja olemme antaneet teille aiheesta pyytämämme lausunto.

Olisin kuitenkin lisännyt kaavaehdotukseen että Gasum tarjoaa alueella maakaasua/biokaasua kiinteistöjen lämmitykseen tai vaihtoehtoisesti maakaasulla/biokaasulla tuotettua kaukolämpöä alueella.

Toivon että yllämainittu voidaan lisätä kaavaehdotukseen.

Vastine:

Lausunto merkitään tiedoksi. Kaavaselostukseen ei tehdä lisäystä, mutta lausunnot tulevat selostuksen liitteeksi.

1.5 HSL Helsingin seudun liikenne

Lausunto:

HSL:n hallitus on 11.6.2013 pitämässään kokouksessa päättänyt antaa asiasta seuraavan lausunnon:

Helsingin seudun liikennejärjestelmäsuunnitelma (HLJ 2011) hyväksyttiin keväällä 2011 (HSL:n hallitus ja KUUMA-hallitus). HLJ 2011 oli liikenteen osalta lähtökohtana Helsingin seudun maankäytön, asumisen ja liikenteen (MAL) aiesopimuksen laadinnassa. Aiesopimus hyväksyttiin kesäkuussa 2012. Maankäytön suunnittelun tulee seudulla tukea MAL-aiesopimuksen ja HLJ 2011:n tavoitteiden ja kehittämislinjausten toteuttamista. Lisätietoja HLJ 2011 :sta: www.hsl.fi/hlj.

Uusien kaupallisten ja teollisuus- ja varastoalueiden sijoittuminen liikenteellisesti hyvien yhteyksien varrelle tukee liikennejärjestelmän toimivuutta. Tältä osin Tuusulan Focus-alueen osayleiskaavan tavoitteet eivät ole ristiriidassa seudullisen liikennejärjestelmäsuunnitelman (HLJ 2011) tavoitteiden ja kehittämislinjausten kanssa. Sen sijaan palvelujen ja työpaikkojen saavutettavuus kestäväillä kulkumuodoilla ei ole optimaalinen nykyiseen maankäyttöön ja joukkoliikennejärjestelmään nähden.

Helsingin seudun logistinen painopiste on nykyään Kehä 111:n vyöhykkeellä. Tulevaisuudessa usean kunnan alueelle sijoittuva Kehä IV:n ympäristö muodostaa kuitenkin yhä tärkeämmän logistiikan kehittämisvyöhykkeen lentoaseman pohjoispuolelle. Tuusulan Focus -alueen kehittäminen on osa tätä laajempaa muutosta. Tätä kokonaisuutta tulisi jatkossa hallita laajempana seudullisena kokonaisuutena esimerkiksi maakuntakaavatyön yhteydessä. Logistiikkaa käsittelevän Uudenmaan 4.:n vaihemaakuntakaavan valmistelu on käynnistynyt keväällä 2013.

Osayleiskaava-alueelle suunniteltu Kehä IV kuuluu HLJ 2011:ssa tieliikenteen kehittämishankkeisiin, joiden aloitus ajoittuu vuosille 2021-2035. Focus-alueen kehittämisessä tulee ottaa huomioon tieyhteyden tarve alueen eri kehittämisvaiheissa ja eri osissa sekä vaiheittain rakentamisen mahdollisuudet.

HLJ 2011:n raideliikenteen kehittämishankkeista Kehärata kulkee kohtuullisella etäisyydellä osayleiskaavan työpaikka-alueisiin nähden.

Jatkosuunnittelussa on kiinnitettävä erityistä huomiota liityntäyhteyksiin Kehäradalle sekä varmistettava sujuvat, laadukkaat ja turvalliset kävely- ja pyöräily-yhteydet Kehäradan asemille ja Tuusulanväylän pysäkeille. Myös alueen sisälle tulee suunnitella ja järjestää laadukkaat joukkoliikennepalvelut sekä kävely- ja pyöräily-yhteydet.

Focus -alueelle muodostuu kaavoituksen myötä merkittävä uusi työpaikka-alue. Alueen työmatkaliikenteen tulee pohjautua kestävien kulkumuotojen käyttöön. Tämän tavoitteen saavuttaminen on kuitenkin erittäin haasteellista alueen sijainnista johtuen.

Vastine:

Focus-alue tulee rakentumaan vaiheittain ja tieyhteyden tarve sen mukaisesti. Kehä IV:n vaiheittain toteuttamisen mahdollisuuksia on kuvattu kaavaselostuksessa.

- Tavoite joukkoliikenneyhteyksistä, liityntäyhteyksistä sekä hyvistä kevyen liikenteen yhteyksistä kirjataan täydennettynä selostukseen ohjeeksi jatkosuunnitteluun.

1.6 HSY Helsingin seudun ympäristöpalvelut-kuntayhtymä

Lausunto:

Tuusulan kunta on pyytänyt 15.5.2013 lausuntoa Focus -alueen osayleiskaavaehdotuksesta. Helsingin seudun ympäristöpalvelut -kuntayhtymä kiittää otsikossa mainitusta lausuntopyynnöstä ja esittää lausuntonaan seuraavaa:

Ilmastonmuutoksen hillintä ja sopeutuminen

Pääkaupunkiseudun ilmastostrategia 2030:n tavoitteita on tarkistettu vuoden 2012 aikana, sekä kansallisten että kaupunkien omien tavoitteiden mukaisesti. Uutena tavoitteena on 20 %:n päästövähennys vuoteen 2020 mennessä ja hiilineutraalius vuoteen 2050 mennessä. Hiilineutraaliuteen pyrittäessä energiaratkaisuilla on liikenteen ohella merkittävä rooli kaavaratkaisuissa. Osayleiskaavassa tulisi kartoittaa ne rakentamisen ja energiantuotannon ja -käytön ratkaisut, joilla alueen energiankulutusta voidaan optimoida ja energiantuotannosta syntyviä päästöjä minimoida. Myös paikallisen uusiutuvan energiantuotannon mahdollisuuksia, ja niiden aluevarauksia olisi hyvä tarkastella. Kaavan ilmastovaikutusten tarkastelua tulisi laajentaa, ja ne olisi hyvä liittää kokonaisuutena osaksi vaikutustarkastelua.

Maakuntakaavan suunnittelumääräyksen mukaisesti tulee huolehtia siitä, että seudullista vähittäiskaupan suuryksikköä ei toteuteta ennen ympäröivien taajamatoimintojen tai työpaikka-alueiden toteuttamista. Suunnittelumääräysten mukaan on huolehdittava, että palvelut ovat mahdollisuuksien mukaan saavutettavissa joukkoliikenteellä ja kevyellä liikenteellä, sekä edistetään sellaisen palveluverkon kehitystä, jossa asiointimatkojen pituudet ovat kohtuulliset, ja että liikenteestä aiheutuvat haitat ja kasvihuonekaasupäästöt ovat mahdollisimman vähäisiä.

Ilmastonmuutoksen voimistumisen myötä, sademäärien ja rankkasateiden arvioidaan lisääntyvän. Laajojen maa-alueiden kattaminen, yhdessä rankkasateiden lisääntymisen kanssa kasvattaa hulevesimääriä, mikä tulee huomioida hulevesiverkoston mitoituksessa. Talvisin sateet voivat tulla lumena, ja suotuisten sääolojen aikana lunta voi kerääntyä paljon. Kaavoituksessa tulisi näin ollen varata riittävästi tilaa vedelle ja lumelle.

Ilmanlaatu

Kaava-alueella on liike-, logistiikka- ja yritysalueita, jossa on vain vähän asukkaita, joten ilmanlaatu ei muodostu alueelle ongelmalliseksi.

Vesihuolto

HSY ottaa vastaan ja puhdistaa Keski-Uudenmaan vesiensuojelun liikelaitoskuntayhtymän (KUVES - Järvenpää, Kerava, Tuusula ja Vantaa) jätevesiä. Focus-alueen vesihuollon yleissuunnittelussa tulee arvioida alueen vaikutus HSY:n jäteveden vastaanottamisen kapasiteettiin. Päijänne-tunneli ei sijaitse suunnittelualueella, mutta sivuaa sitä 550 metrin etäisyydellä alueen länsipuolella. Tunnelin läheisyys tulee ottaa huomioon yleiskaavaa toteutettaessa.

Jätehuolto

Focus-alueen osayleiskaavaehdotuksessa suunniteltu liike-, logistiikka- ja yritysalue saattaa lisätä rakenteilla olevan Ruskeasanan Sorttiaseman asiointia.

HSY esittää, että Focus-alueen jatkosuunnittelussa tehdään sekä kaavan energiatarkastelu, että ilmastovaikutusten arviointi ja tarkastellaan paikallisten uusiutuvan energiantuotannon mahdollisuuksia.

HSY suosittelee, että ilmastonmuutoksen voimistumisen myötä lisääntyvän sadannan vaikutukset hulevesimäärään huomioidaan. Kaavoituksessa tuleekin varata riittävästi tilaa vedellä ja lumelle.

Focus-alueen vesihuollon yleissuunnittelussa tulee arvioida alueen vaikutus HSY:n jäteveden vastaanottamisen kapasiteettiin.

Vastine:

Päijänne-tunneli sijaitsee suunnittelualueen länsiosassa ja se on osoitettu kaavassa raakavesitunnelin merkinnällä. Merkinnälle on määrätty suojavyöhyke ja sitä koskevat määräykset.

- Lausujan esittämä tavoite energia-, ilmasto- ja hulevesikysymysten huomioonotosta merkitään ohjeeksi jatkosuunnitteluun.

Kaikki Tuusulan jätevedet ohjataan Viikin jätevedenpuhdistamolle. Osayleiskaavoitusvaiheessa ei vielä ole tarkoituksenmukaista eikä mahdollista tehdä arviota alueen vaikutuksesta HSY:n jäteveden vastaanottamisen kapasiteettiin.

1.7 Ikäihmisten neuvosto

Ei huomautettavaa.

1.8 Keski-Uudenmaan maakuntamuseo

Lausunto:

Keski-Uudenmaan maakuntamuseo on päättänyt antaa seuraavan lausunnon Focus-alueen osayleiskaavaehdotuksesta.

Alue sijaitsee Helsinki-Vantaa-lentoaseman pohjoispuolella ja se liittyy suunniteltuun Kehä IV:ään. Alueelle on suunniteltu kaupan keskus sekä työpaikka- ja logistiikkakeskus. Alueen maankäyttö kytkeytyy Aviapolis-kokonaisuuteen.

Vuonna 2007 tehdyssä Kehä IV alueen luonto- ja maisemaselvityksessä (Suunnittelukeskus Oy) samat kallioalueet on edelleen luokiteltu arvokkaiksi. Siltaniitunmäen kohdalla on todettu, että kohteen itäosassa on tehty laajoja hakkuita, ja sen maisemallinen merkitys yksinään on vähäinen. Osana laajempaa kallioaluekokonaisuutta se on kuitenkin arvioitu kohtalaisen merkittäväksi.

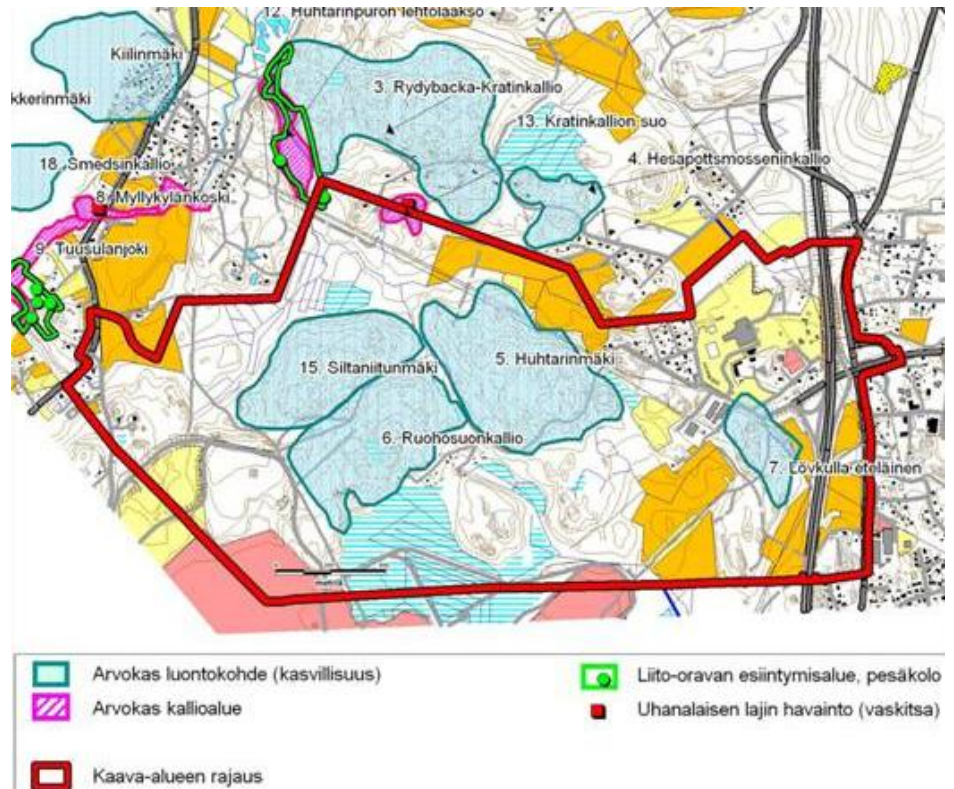
Osayleiskaavaehdotuksessa arvokkaat kallioalueet sijoittuvat pääosin lento-liikennealueelle (LL-2), joka on osoitettu lentoliikennettä palveleville rakennuksille, rakenteille ja toiminnoille. Kaavaehdotuksen mukaiselle teollisuus- ja varastoalueelle (T-1) sijoittuvat lisäksi arvokkaiksi luontokohteiksi luokitellut Kratinkallion suo ja Siltaniitunmäen saniaiskorpi/lehmusesiintymä. Kaavaselostuksen sivulla 31 on esitetty kartta kaava-alueen arvokkaista luonto- ja kalliokohteista (kuva 1). Karttakuvassa arvokkaiden kallioalueiden ja luontokohteiden symbolit on esitetty virheellisesti väärinpäin. Lisäksi kuvasta puuttuu kokonaan Siltaniitunmäen saniaiskorpi/lehmusesiintymä.

Kaavaehdotuksessa ei ole rajattu arvokkaita luontokohteita. Tämä tulisi korjata. Esimerkiksi Kratinkallion suo sijoittuu vain osittain kaava-alueelle (kuva 1). Jos se rajataan kaavaan, voidaan arvokkaaksi luokiteltu suo saada säilymään tarkemmalla maankäytön suunnittelulla ja seuraavissa kaavavaiheissa. Vaihtoehtoisesti kaavan T-1 -aluetta voidaan supistaa niin, että kohde jää kokonaan kaava-alueen ulkopuolelle.

Kaavan vaikutusten arvioinnissa on todettu, että liito-oravan elinympäristöt sijoittuvat kaava-alueen ulkopuolelle. Huomiota tulisi kuitenkin kiinnittää siihen, että liito-oravan Sikanimen esiintymisalueen eteläreuna sijoittuu aivan kaavan pohjoisreunan teollisuus- ja varastoalueen (T-1) läheisyyteen (kuva 1). Kaavaa tulisikin tarkastella laajemmalla alueella kuin vain kaavarajoja myöten, sillä kaavan vaikutukset ulottuvat itse kaava-aluetta laajemmalle. Liito-oravan esiintymisalueen rajausta tulee merkitä kaava-karttaan, jotta se tulee otetuksi huomioon jatkosuunnittelussa. Liito-oravan lisääntymis- ja levähdyspaikkoja ei saa hävittää eikä heikentää. Teollisuusalueen sijoittuminen liito-oravan reviirin välittömään läheisyyteen voi tarvita jatkossa tarkempaa vaikutusten arviointia.

Kaavaehdotuksen mukainen maankäyttö voi heikentää liito-oravan esiintymistä myös sen liikkumisreittien kautta. Liito-oravakartoituksessa (Faunatica 2007) lajin esiintymisalueen eteläpään pääkulkusuunta on merkitty esiintymästä suoraan itään, joka on nyt kaavoitettu osittain teollisuus- ja varastoalueeksi. Kaavaselostuksen vaikutusten arvioinnissa on todettu, että lajin liikkuminen kaava-alueen kautta itään estyy, mutta yhteys säilyy kaava-alueen pohjoispuolitse. Kaava-alueen pohjoispuolella tulee kuitenkin vastaan laajat Rydybackan ja Kratinkallion kallioalueet, jotka saattavat katkaista kulkureitin. Keski-Uudenmaan ympäristölautakunta esitti Ruotsinkylä-Myllykylä II osayleiskaavaehdotuksesta antamassaan lausunnossa, että Etelä-Tuusulasta tehdyt luontoselvitykset ovat puutteellisia ja kaipaavat ajantasaistamista. Esimerkiksi ekologisten yhteyksien tarkastelu on jäänyt Focus-alueen osayleiskaavassa kokonaan huomioimatta, mikä on varsin oleellinen asia näin mittavissa kaavahankkeissa.

Alueen uudet luontoselvitykset on tilattu, ja tulokset valmistuvat loppuvuodesta 2013. Ympäristölautakunta pitää hyvänä, että puutteellisia luontoselvityksiä täydennetään ja ajanmukaistetaan. Kaavoitukseen liittyvät luontoselvitykset tulee kuitenkin jatkossa tehdä jo hyvissä ajoin ennen varsinaista kaavasunnittelua. Mikäli Focus-alueen luontoselvityksissä löytyy uusia merkittäviä luontoarvoja, tulee ne ottaa huomioon alueen yksityiskohtaisemmassa suunnittelussa ja rakentamisen ohjauksessa.



Kuva 1. Karttaote kaavaselistuksesta. Kuvasta näkyy liito-oravan esiintymisalueen ja Kratinkallion suon sijoittuminen osittain kaava-alueelle tai aivan sen läheisyyteen. Kuvasta puuttuu Siltaniitunmäen saniaiskorpi/lehmusesiintymä. Arvokkaat kallioalueet Siltaniitunmäki, Huhtarinmäki ja Ruohosuonmäki sijoittuvat kaavassa pääosin LL-2 -alueelle. Arvokkaan luontokohteen ja arvokkaan kallioalueen symbolit ovat kartassa väärinpäin.

Focus-alueen osayleiskaavaehdotuksessa alueen luonto- ja maisema-arvoille ei ole annettu riittävästi painoarvoa. Ottamalla huomioon myös Ruotsinkylä-Myllykylä II osayleiskaavaehdotuksen sisältämät laajat luontoa muuttavat hankkeet, jäävät Etelä-Tuusulan luontoarvot alueen suunnittelussa valitettavan vähäiselle huomiolle. Vaikka kaikki Etelä-Tuusulan kallioalueet ja muut luontokohteet eivät olekaan valtakunnallisesti merkittäviä, on niillä silti pai-kallista arvoa Tuusulalle ja tuusulalaisille.

Keski-Uudenmaan ympäristölautakunta haluaa kiinnittää huomiota Tuusulan kuntastrategiassa (2013–2017) esitetulle kestävä kehityksen arvolle, jonka mukaan: ”Huomiomme kaikilla päätöksenteon tasoilla kestävä kehityksen eri muodot. Kestävä kehitys on meille mahdollisuus, ei uhka. Edistämme ihmisarvoista elämää, luonnon monimuotoisuuden turvaten.”

On selvää, että Etelä-Tuusulan osalta luonnon monimuotoisuuden turvaaminen ei ole mahdollista vireillä olevien osayleiskaavahankkeiden toteutuessa. Tuusulalla on kuitenkin vielä hyvät mahdollisuudet toteuttaa vahvistamaansa kuntastrategiaa muilla alueilla niin maankäytön suunnittelussa kuin suojelemalla luonnonsuojelullisesti arvokkaita kohteita.

Focus-alue muuttuu osayleiskaavan toteutuessa pääasiassa kovilla pinnoilla päällystetyksi tai katetuksi liikenne-, teollisuus- ja palvelualueeksi. Muutos tulee lisäämään alueen hulevesitulvia sekä voimistamaan vedenlaatua heikentäviä vaikutuksia alapuolisessa vesistössä ja vähentämään pohjaveden muodostumista.

Osayleiskaavaehdotuksessa esitetyt hulevesitoimenpiteet ovat riittämättömiä koko kaava-alueelle eivätkä sellaisenaan ohjaa alueen jatkosuunnittelua ja rakentamista. Kaavassa tuleekin tarkemmin selvittää kyseiset vaikutukset ja esittää hulevesien käsittelyratkaisut.

Mätäksen pohjavesialueen lisärakentaminen tulee vähentämään hyvälaatuisen pohjaveden muodostumista. Kaavamääräyksissä on esitetty suojelurajoitukset pohjaveden laadun turvaamiseksi pohjavesialueilla ja vesilain mukaisilla pohjavedenottamoiden lähi- ja kaukosuojavyöhykkeillä. Sen sijaan pohjaveden muodostumiseen ja pohjavesialueiden antoisuuteen ei ole kiinnitetty lainkaan huomiota. Myös pohjaveden riittävä määrällinen muodostuminen tulee turvata alueen suunnittelussa.

Pohjaveden pintaa ei tule alentaa nykyisestä. Rakentamisen vaikutukset pohjaveden muodostumiseen tulee selvittää ja kaavassa tulee antaa riittävät määräykset pohjaveden muodostumisen turvaamiseksi. Selvitykseen tulee sisällyttää yksityiskohtainen tarkastelu siitä, kuinka paljon katettua pinta-alaa voidaan lisätä ilman pohjaveden muodostumisen vähenemistä. Tarkasteluun tulee liittää suunnitelma kattovesien imeyttämisen mahdollisuuksista. Kaavaselostuksessa esitetty asfaltoitujen alueiden hulevesien johtaminen pohjaveden muodostumisalueella ainoastaan öljynerotuskaivojen kautta ei kuitenkaan ole riittävä käsittely hulevesien sisältämille kemikaaleille ja tiesuolalle.

Osayleiskaavan selostuksessa ei ole juurikaan arvioitu kaavan vaikutuksia vesistöihin. Kohdassa 6.3.4. on lähinnä arvioitu vaikutuksia vesiluontoon, ei vaikutuksia veden laatuun ja määrään. Tulvariski ja -reittitarkastelu puuttuvat kokonaan. Osayleiskaavaehdotusta tulee täydentää hulevesien hallinta-suunnitelmalla, joka pitää sisällään riittävän arvion hulevesien määrästä ja laadusta sekä niiden aiheuttamista vaikutuksista alapuolisiin vesistöihin. Suunnitelmassa tulee ottaa huomioon rakentamisen aikainen hulevesien hallinta ja kiintoaineksen vähentäminen.

Osa alueen vesistä johdetaan Kylmäojan itäiseen haaraan, jossa on erittäin merkittäviä luonto- ja lähivirkistysarvoja (mm. tervaleppäkorpi ja luonnon-suojelualue). Kylmäojan kolmesta haarasta sen happitilanne on paras. Vantaanjoen ja Helsingin seudun vesiensuojeluyhdistyksen mittauksen mukaan ojan veden laatua heikentävät keväisin muun muassa Jusslan teollisuusalueen hulevedet. Esimerkiksi kevään sulamisveden mukana asfalttipinnoilta valunut tiesuola on nostanut Kylmäojan itäisen haaran suolapitoisuutta merkittävästi.

Kylmäojan kokonaiskuormitusta on viime vuosina pyritty vähentämään esim. johtamalla lentoaseman hulevesiä Viikinmäen jätevedenpuhdistamolle, joten kuormituksen lisääminen Kylmäojaan Tuusulan suunnasta olisi vastoin ekologisen tilan parantamistavoitteita. Vuoden 2012 kalatarkkailussa Kylmäojassa havaittiin runsaasti taimenen 0+ -poikasia. Myös pohjaeläinten perusteella Kylmäoja on lähtenyt elpymään. Kylmäojan uoma on monin paikoin luonnontilainen, eikä sen luontoarvoja tule heikentää.

Osa Focus-alueesta on Tuusulanjoen alaosan valuma-alueita. Kaavaselostuksen yleispiirteisen kartan mukaan valumavedet purkautuvat Tuusulanjokeen Myllykylänkosken yläpuolella. Myllykylän alue sekä Myllykylänkoski ovat uhanalaisen, rauhoitetun vuollejokisimpukan elinympäristöä. Vuollejoki-simpukan esiintymää ei ole riittävästi otettu huomioon kaavan valmistelussa. Joen alajuoksulla Myllykoskessa kalasto on myös monipuolisempi ja runsaampi kuin yläjuoksulla

lähempänä Tuusulanjärveä. Myös uhanalaisen taimenen poikasia on tavattu Myllykylässä. Tuusulanjoen vuosina 2006–2009 tehdyn kunnostuksen myötä taimenen on havaittu lisääntyneen Myllykylässä.

Vesistökuormitukselle herkkien lajien, vuollejokisimpukan ja taimenen, esiintyminen tulee ottaa huomioon suunniteltaessa hulevesien käsittelyä ja antaa siitä tarvittavat kaavamääräykset. Erityisesti rakentamisen aikainen kiintoainekuormitus voi olla merkittävää. Hulevesien muodostumisessa ja käsittelyssä tulee myös ottaa huomioon Tuusulanjoen tulvaherkkyys.

Kaavaselistuksesta ei käy ilmi, miltä alueelta hulevedet johdetaan Tuusulanjokeen ja miltä alueelta Kylmäojaan. Hulevesien määrän lisääntyminen valuma-alueittain tulee sisällyttää hulevesisuunnitelmaan. Hulevesien hallinta-suunnitelman perusteella kaavassa tulee antaa tarpeelliset määräykset hulevesien käsittelystä ja johtamisesta sekä tehdä riittävät aluevaraukset kaavaan. Hulevesien vaikutusten vähentämiseksi käsittelyssä tulee pyrkiä mahdollisimman luonnonmukaiseen hallintaan eli hajautettuun, tonttikohtaiseen käsittelyyn kuitenkin pohjavesien suojelun tarpeet huomioon ottaen.

Vastine:

- Tuusulan osayleiskaava-alueiden luontoselvitykset 2013 ovat valmistuneet ja niiden oleellisin sisältö Focus-osayleiskaavan osalta kirjataan selostukseen.
- Luonto- ja kalliokohteiden kartta vaihdetaan uudempiin, vuoden 2013 luontoselvityksen yhteydessä laadittuihin karttoihin. Siltaniitunmäki oli kartalla esitetty *luonnon-* ja maisemansuojelun kannalta paikallisesti arvokkaana kallioalueena.
- Luontoarvojen kuvausta ja -arviointia on tehty maa-ainestenoton YVA:n yhteydessä, selostusta täydennetään tältä osin. Arvokkaita luontokohteita ei rajata kaavaan, vaan ne esitetään kaavaselistuksessa. Kaava-alueeseen sisältyvät Siltaniitunmäki, Huhtarinmäki, Lövkulla eteläinen ja Ruohosuonkallio tulevat louhinnan ja Kehä IV rakentamisen myötä menettämään geologisen- ja kasvillisuusarvonsa, mikä on todettu vaikutusten arvioinnissa. Kratinkallion suo on mahdollista rajata asemakaavoituksessa rakentamisen ulkopuolelle. Suo on melko tavanomaista korpirämettä, joka on jo osittain menettänyt luonnontilaisuuttaan puuston harvennusten myötä.
- Osa-alueiden hulevesitoimenpiteet tullaan määrittelemään asemakaavoitusten ja alueiden muiden tarkempien suunnitelmien yhteydessä. Tältä osin täydennetään kaavaselistusta.

Kaavaehdotuksen rajaus poikkeaa lausunnon kuvan 1 rajauksesta siten, että liito-oravan Sikanimen esiintymisalue ei ulotu aivan kaava-alueelle ja samalla teollisuus- ja varastoalueelle (ehdotuksessa merkintä T-1, lopullisessa kaavassa merkintä T-2), vaikkakin lähelle sitä. Liito-oravan esiintymisaluetta ei voi esittää kaavakartalla, sillä se ei sijoitu kaava-alueen sisään. Sikanien liito-oravaesiintymällä on luonnonsuojelulain mukaisia lisääntymis- ja levähdyspaikkoja, joiden heikentäminen ja hävittäminen on lain nojalla kiellettyä ja tulee jatkosuunnittelussa ottaa huomioon. Kaavaselistuksessa alue on esitetty ja todettu siihen kohdistuvat vaikutukset.

Vaikutusten arvioinnissa on kuvattu vaikutukset maisemaan. Maisemallisia vaikutuksia on pyritty kaavaehdotusta laadittaessa lieventämään mm. rajaamalla suunnittelualuetta suppeammaksi alueen länsiosassa lähellä Myllykylän aluetta.

Kaavaluonnoksessa osoitettu M-1-alue on jätetty kaavan ulkopuolelle osayleiskaavaehdotuksessa. Kaavan ja teollisuusalueiden ulkopuolinen vapaa-alue on laajentunut merkittävästi osayleiskaavaluonnoksessa esitettyyn verrattuna. Osayleiskaavalla ei näin ollen vaikeuteta maakuntakaavassa osoitetun viheryhteystarpeen toteutumista. Samalla varmistetaan, että teollisuusalueiden ja asutuksen väliin jää riittävä suojavyöhyke.

Alueelle on laadittu vesihuollon yleissuunnitelma. Samassa yhteydessä on selvitetty pohjavesialueiden asettamat reunaehdot suunnittelulle. Tarkemmin vaikutukset pohjavesiin selvitetään ja niiden suojelemiseksi ratkaisuja tehdään asemakaavavaiheessa ja/tai louhintojen lupavaiheessa. Tällä hetkellä pohjavesialueella on betoniteollisuutta, joten tilanne ei todennäköisesti ainakaan huonone. Varsinaisen vedenottamon alue on kaavassa rajattu rakentamiselta merkinnällä ET-3. Kaavaselostuksessa on kuvattu pohjavesialueen antoisuutta ja muodostumista ja annettu jatkosuunnitteluohjeita asemakaavan kaavamääräysehdoista myöten. Pohjaveden pinnan tasoon liittyen on annettu kaavamääräys. Tarkemmat tarkastelut laaditaan asemakaavoitusvaiheessa.

Laaditut suunnitelmat on liitetty kaavaselostukseen ja otettu huomioon kaavan maankäyttöratkaisuissa ja kaavamääräysten tarkennuksissa. Suunnittelussa on varmistettu, että alue on hulevesiteknisesti toteutettavissa hallitusti vaiheittain. Lisäksi hulevesiä koskien on selvitetty vaikutukset louhittavan alueen osalta louhinta-YVA:n yhteydessä. Pohjavesialueelle on kaavassa annettu määräys hulevesien osalta. Asemakaavoitettavien alueiden osalta tarkemmat hulevesiratkaisut ja –arvioinnit tehdään asemakaavavaiheessa.

- Täydennetään selostusta.
- Louhinta-YVA:n yhteydessä on selvitetty hulevesien vaikutuksia myös lausunnoissa mainituille vesistöille ja eläimille. Hulevedet valuvat ko. vesistöihin nimenomaan louhinta-alueen suunnasta. Selvityksiä täydennetään louhintojen lupavaiheessa. Täydennetään selostusta tältä osin.

1.10 TUKES Turvallisuus- ja kemikaalivirasto

Lausunto:

Turvallisuus- ja kemikaalivirasto (Tukes) on vastaanottanut Tuusulan kunnan lausuntopyynnön, koskien Tuusulan kunnan Focus-alueen osayleiskaavaehdotuksesta. Kaavamutoksen tarkoituksena on luoda uusia tilavarauksia teolliselle, logistiselle ja kaupalliselle toiminnalle.

Osayleiskaavan alueella sijaitsee Tukesin valvonna oleva Lemminkäinen Betonituote Oy:n/ Rudus Rakenneustuote Oy:n tuotantolaitos osoitteessa Puusepätie 11. Tukes on pyytänyt tuotantolaitokselta selvitystä siitä, missä laajuudessa toiminta tulee jatkumaan tulevaisuudessa. Tuotantolaitoksella on edelleen voimassa olevat luvat laajamittaiselle nestekaasun varastoinnille. Mikäli tuotantolaitoksen vaarallisten kemikaalien käsittely ja varastointi tulee jatkumaan laajamittaisena, tulee toiminnasta aiheutuvat vaarat ottaa huomioon kaavoituksessa. Vaarallisten kemikaalien käsittelyä ja varastointia harjoittavien laitosten alueen tulee olla varattu teollisuus- ja

varastotoimintaan, jolloin sen kaava on esimerkiksi ”T”. Tukes haluaa muistuttaa, että myös yritysten normaali laajentumistarve tulee ottaa kaavaa laadittaessa huomioon. Kaavan mukaan tuotantolaitoksen nykyiselle paikalle on suunnitteilla kaupallisten palvelujen alue (kaavamerkintä KM-1).

Tukes huomauttaa, että viraston nimi on 1.1.2011 alkaen ollut Turvallisuus- ja kemikaalivirasto, ei enää Turvatekniikan keskus. Lyhenne on edelleen Tukes.

Vastine:

- Toiminta perustuu ympäristölupaun. Kaavamerkintää ei ole syytä muuttaa, eikä suojavyöhykettä osoittaa kaavassa. Lähtökohta on, että toiminta poistuu ennen kuin muuta on mahdollista toteuttaa. Tältä osin täydennetään selostuksen kohtaa Yleiskaavan toteuttaminen.

1.11 Tuusulan kunta, lautakunnat

1.11.1 Rakennuslautakunta

Lausunto:

Alueella on sekä pohjavesialuetta että raakavesitunneli. Kaavasuunnittelun aikana on tullut voimaan maankäyttö- ja rakennuslain muutos, minkä mukaan maalämpökaivojen ja – kenttien rakentaminen vaatii toimenpideluvan. Koska sekä pohjavesialueelle, vedenottamon suoja-alueelle että Päijänne-tunnelin suoja-alueelle on kyseenalaista rakentaa em. maalämpöjärjestelmää, olisi syytä jo osayleiskaavassa rajoittaa/ottaa kantaa maalämpökaivojen rakentamismahdollisuuteen em. alueilla etenkin, kun ympäristönsuojelumääräyksien laatimisen luonnosvaiheessa ei ole otettu tähän lainkaan kantaa.

Alueella on kahdentyyppistä teollisuusrakennusten aluemarkintää. T-1 on teollisuus- ja varistorakennusten aluetta ja TY-1 teollisuusaluetta, jolla ympäristö asettaa toiminnan laadulle erityisiä vaatimuksia. Tätä jälkimmäistä kaavamerkintää voisi täydentää sallimalla myös varastotoiminta, sillä lentokentän läheisyydessä tarvittaneen esimerkiksi logistiikkarakennuksia.

Lentomeluvyöhykkeet on merkitty kaavassa merkinnöin m1 – m3. Näistä m1 on meluisin. Kaavamerkintätapojen mukaan määräys tulee esittää ns. hintalappumaisesti siten, että aluetta koskeva merkintä tulee aluerajauksen ulkopuolelle. Merkintätapa tulee tarkistaa ohjeistuksen mukaiseksi.

Vastine:

Pohjavesialuetta ja raakavesitunnelin suojavyöhykettä koskien on annettu rakentamista rajoittavia määräyksiä.

TY-1-merkintä sallii myös varastotoiminnan.

Lentomeluvyöhykkeiden merkintä on selkeyden vuoksi päätetty tehdä melualueiden sisälle, sillä vyöhykkeillä on yhteinen sisä/ulkoraja. Merkintöjen kuvauksessa merkintätapa on huomioitu.

1.11.2 Tekninen lautakunta

Lausunto:

Focus osayleiskaava-alue sijoittuu välittömästi Helsinki-Vantaa lentokentän pohjoispuolelle hyvien liikenneyhteyksien varteen. Alue muodostaa jatkeen Vantaan kaupungin puolelta ja Tuusulan kunnan Kulomäentien puolelta alkaneille vastaaville palvelujen ja logistiikkatoimintojen maankäyttömuodoille. Kaavahanke ja siihen kuuluva Kehä IV tukee monilta osin Tuusulan kunnan strategiaa elinkeinoelämän, työpaikkaomavaraisuuden sekä liikenneverkoston ja -turvallisuuden kehittämisen suhteen. Haittapuolena voidaan pitää sitä, että Sammonmäen omakotialue jää teollisuus- ja palvelutoimintojen puristukseen, jonka vuoksi on toivottavaa, että alueen asukkaiden kanssa päästään pikaiseen ja molempia osapuolia tyydyttäviin sopimukseen kiinteistöjen saamiseksi kunnalle. Huonompi vaihtoehto on alueen vähittäinen slummiutumisen uusien maankäyttömuotojen puristuksessa.

Kaavaluonnoksen jälkeen alueesta on tehty useita täydentäviä selvityksiä, joissa on otettu huomioon mm. teknisen lautakunnan luonnoksesta esittämiä seikkoja. Teknisen toimialan kannalta tehdyt selvitykset ja täydennykset kaavaehdotukseen ovat riittävät ja luovat hyvät linjaukset alueen yksityiskohtaisemmalle suunnittelulle. Vesihuollon yleissuunnitelmasta on kuitenkin todettava, että Focus alueen toteutuminen aikaistaa uuden jätevesiviemäriyhteyden rakentamistarvetta välillä Juslan teollisuusalue–Kulomäki. Uuden viemäriyhteyden rakentaminen edellyttää maankäyttöratkaisujen selkeyttämistä Kulomäen työpaikka-alue II:n kaava-alueella. Katuverkon yleissuunnitelmasta on todettava, että myös tonttikadut rakennetaan yhdistettyinä jalankulku- ja pyöräteinä eikä vain jalkakäytävinä.

Osayleiskaavaehdotusta on syytä tarkistaa seuraavin osin:

- Kehä IV:n kaavamerkintä olisi selkeyden vuoksi syytä laittaa kaksiajorataisena viivamerkintänä, jos aluevaraus on tehty 2+2-ajokaistan mukaan
- Pohjavesialue-merkintä on syytä laittaa myös Päijänne-tunnelin suojavyöhykkeelle
- Suojelukohteista (sm) kaksi on pudonnut kaavaehdotuksesta pois. Toinen merkinnöistä on sijainnut ns. Retail Parkin liittymän pohjoispuolella (kaksi suojelukohdetta) ja toinen kaava-alueen keskellä olevan liittymän pohjoispuolella

Vastine:

- Kehä IV kaavamerkintää muutetaan siten, että sitä koskeva viivamerkintä sekä eritasoliittymien merkinnät poistetaan turhina. Kehä IV osoitetaan pelkällä liikennealueen aluevarausmerkinnällä. Aluevaraussuunnitelmassa on esitetty tarkemmin tien toteutus.

Päijänne-tunnelin suojavyöhykettä ei voi merkitä pohjavesialueena.

Selostuksen kohdassa 2.7 on kerrottu muinaisjäännöksiä sijaitsevan 8 kpl kaava-alueella. Museovirasto on teettänyt koko Tuusulan kunnan aluetta käsittävän arkeologisen inventoinnin kesällä 2006 (Kirsi Luoto), jossa on todettu kaava-alueella olevat muinaisjäännökset. Muinaisjäännökset ovat lähinnä II luokan muinaisjäännöksiä, joita ei muinaismuistolain mukaisesti saa hävittää tutkimatta. Museoviraston kannanoton mukaan muinaisjäännökset tulee ensi sijassa suojella. Mikäli se ei ole muuttuvan maankäytön vuoksi mahdollista, on kohteilla tehtävä

riittävät arkeologiset tutkimukset. Kaikki kohteet on esitetty kaavakartalla. Museovirasto on vuonna 2009 tehnyt Tuusulan historiallisen ajan muinaisjäännösinventoinnin. Kaava-alueelta ei löydetty kohteita.

Museovirasto on kaavaluonnoksesta lausunnot seuraavaa:

Lausunto:

Kaavoitustyötä varten on käytettävissä ajantasaiset tiedot muinaismuistolain rauhoittamista kiinteistä muinaisjäännöksistä. Museovirasto muistuttaa, että kaava-alueen muinaisjäännökset tulee ensi sijassa suojella ja mikäli se ei muuttuvan maankäytön vuoksi ole mahdollista, kohteilla on tehtävä riittävät arkeologiset tutkimukset. Tutkimuskustannuksista vastaa maankäyttöhankkeen toteuttaja.

Museoviraston tietojen mukaan kaava-alueelta tunnetaan 8 kiinteää muinaisjäännöstä. Vain osa näistä on merkitty kaavaluonnokseen. Luonnoksesta puuttuvat, mm. LL-alueella sijaitsevat muinaisjäännökset tulee merkitä kaavaan Museoviraston toimittaman karttaliitteen mukaisesti. Toisaalta kaavasta voidaan poistaa muinaisjäännökset, jotka ovat tuhoutuneet ja jotka eivät enää siten vaikuta maankäyttöön.

Vastine:

Alueen muinaisjäännöksiä ei alueen suunnitellun maankäytön vuoksi ole todennäköisesti mahdollista suojella. Arkeologiset tutkimukset sekä lopulliset maankäyttöratkaisut tehdään ennen mahdollisia louhintatöitä tai asemakaavoituksen yhteydessä.

Muinaisjäännökset on merkitty osayleiskaavaehdotukseen esitetyn mukaisesti.

Museovirasto ei antanut lausuntoa kaavaehdotuksesta.

1.12 Tuusulan seudun vesilaitos kuntayhtymä

Lausunto:

Alueella ei sijaitse Tuusulan seudun vesilaitoksen käytössä olevia tärkeitä pohjaviesialueita, eikä vesilaitoksen hallinnassa tai käytössä olevia vesijohtoja tai vesijohtolaitteita. Vesilaitoksella ei ole huomautettavaa kaavaluonnoksesta.

1.13 Tuusula-Seura

Lausunto:

Tuusula-Seura on Focus-alueen kaavalausuntoa valmistellessaan pyrkinyt kartoittamaan myös alueen asukkaiden mielipiteitä osayleiskaavaehdotukseen. Luontevin tapa kerätä tätä tietoa on yhteydenpito Ruotsinkylän Kyläyhdistykseen ja sen toimijoihin.

Tuusula-Seura tukee Ruotsinkylän Kyläyhdistyksen 27.6.2013 päivättyä muistutusta ja korostaa erityisesti seuraavaa:

- Tuusulanjokilaakson kulttuuriympäristön suojelun puutteet on muistutuksessa hyvin täsmennetty ja ne tulee kaavasunnittelussa huomioida.

- Kehä IV rakentamisen ajoitus tulisi toteuttaa vaikka 2-ajorataisena, ennen kuin T-1 alueita aletaan rakentaa. Ruotsinkylän asukkaiden kannalta on ensiarvoisen tärkeää, että raskas läpiajoliikenne ohjataan pois Ruotsinkylän teiltä.
- Koko Kehä IV:n linjaus tulisi kulkea nykyistä etelämpänä ilman pohjoispuolen ylimääräistä mutkaa. Kehä IV:n tulisi tehdä vain yksi loiva kaarre kulkiessaan Focus-alueen läpi. Silloin Kehä IV:n pohjoispuolelle jäisi mahdollisuus luonnolliseen meluntorjuntaan jättämällä nykyiset kalliot harjakorkeuteensa ja louhimalla vain niiden eteläpuolisia rinteitä vaikka n. 2-3 metrin korkuisina ja saman levyisinä "terasseina". Tämä louhintatapa olisi turvallisempi metsän eläimille ja luonnossa liikkujille, koska mahdollinen putoaminen ei olisi kovin suuri. Noiden kallioiden välissä oleva matalampi alue sopii ylijäämämaiden täyttöalueeksi ja olisi siihen käyttöön heti valmis työmaatien valmistuttua. Nykyisellään ylijäämämaiden sijoitusta on ajateltu Seepsulan alueelle, mutta sinne niitä voi sijoittaa vasta kuopan valmistuttua joskus vuosikymmenten kuluttua.
- Porttina Tuusulan kulttuurimaisemaan vantaan suunasta ei saisi olla varastoalueiden "metsä" ja sen vuoksi T-1 merkintä kaavasta tulisi poistaa Myllykyläntien alun kohdalta.

Edellä mainitun lisäksi Tuusula-Seura haluaa kiinnittää huomion seuraaviin seikkoihin:

- Tarvitseeko Kehä IV kolmea eritasoliittymää Focus-alueella Tuusulanväylän ja Myllykyläntien välillä. Liikennesuunnittelun tulisi selvittää, riittääkö kaksi oikein sijoitettua liittymää palvelemaan alueen toimijoita. Kaksi liittymää tulee aina myös halvemmaksi kuin kolme.
- Tuusulanväylän suuntainen pääkoojakatu aiheuttaa toteutuessaan lisää liikennettä Maisalantielle, koska liikenne Tuusulaväylän länsipuolisilta alueilta kulkisi sitä kautta eikä Kehä IV:n kautta. Lisäksi yksi Vantaan kaupungin vedenottamoistaan sijaitsee kyseisen kokoojakadun lähellä.

Vastine:

Ruotsinkylän kyläyhdistyksen muistutus otetaan huomioon.

Selostuksen kohdassa 5.4.4 todetaan:

Kehä IV:n liikennealuevaraukset on laadittu ottaen huomioon väylän vaiheittainen toteuttaminen. Alustavasti toteuttamispolkua on tarkasteltu kolmessa jaksossa:

- 1) Itäisen maankäytön liittäminen Tuusulanväylän eritasoliittymään
- 2) Tuusulantien-Myllykyläntien välisen osuuden toteuttaminen 1+1-kaistaisena ja tasoliittymän varustettuna kun T-2-alue [kaavaehdotusvaiheessa T-1] lähtee rakentumaan.
- 3) Kehä IV:n avaaminen kokonaisuudessaan valtatielle 3 saakka, jolloin väylä muutetaan Focus-alueella tilavaraussuunnitelman mukaisesti 2+2-kaistaiseksi ja eritasoliittymän varustetuksi.

Tehty Kehä IV:n linjausvalinta perustuu maankäytölliseen paremmuuteen. Osayleiskaavassa esitetty kehätien linjaus on parhaiten sovitettavissa yhteen sekä Finavian lentokenttää koskeviin suunnitelmiin että alueen pohjoisosan suunniteltuun maankäyttöön. Linjaus on todettu parhaaksi jo vuoden 1996 yleissuunnitelmassa ja ratkaisusta on neuvoteltu viranomaisten kanssa.

Maisemallisia vaikutuksia on pyritty kaavaehdotusta laadittaessa lieventämään mm. rajaamalla suunnittelualuetta suppeammaksi Kehä IV:n pohjoispuolella lähellä Myllykylän aluetta. Eritasoliittymä tulee väistämättä muuttamaan maisemaa. T-1-alue (lopullisessa kaavassa merkintä T-2) Kehä IV:n eteläpuolella liittyy kiinteästi lentokenttä-alueeseen ja Kehä IV:ään.

- Selostukseen kirjataan ohjeeksi jatkosuunnittelulle, että KM-1-alueen ja sen luoteis- ja pohjoispuolen asuinalueiden väliin jätettäisiin mahdollisuuksien mukaan puustoinen suojavyöhyke. Kaavaehdotusta muutetaan siten, että alueelle osoitettu yhdystie ei kulje alueen pohjoisrajalla aivan pellon laidassa. Tien merkintä muutetaan ko. osuudelta ohjeelliseksi.

Liittymien sijoittumiseen vaikuttavat suunnitellun uuden maankäytön lisäksi mm. joukko- ja kevyt liikenteen reittien toimivuus. Yleiskaavassa liittymiä varten tehdään tarpeelliset pitkän tähtäimen varaukset. Kehä IV tullaan rakentamaan vaiheittain ja lausunnossa mainitun liittymän toteutuminen on riippuvainen mm. lentokenttätöiminnoista. Liittymät toteutetaan aluksi todennäköisesti tasoliittyminä.

Tuusulanväylän suuntainen pääkokoojakatu on tarpeellinen mm. kaupan liikenteen purkamiselle. Toisaalta myös osa nykyisestä Maisalantien liikenteestä siirtyy käyttämään Kehä IV:ää. Vedenottamo on kaavassa rajattu rakentamiselta merkinnällä ET-3.

1.14 Uudenmaan liitto

Lausunto:

Uudenmaan liitto on antanut lausunnon Focuksen osayleiskaavaluonnoksesta 18.8.2008. Osayleiskaavaehdotuksessa on huomioitu liiton lausunto lentomelualueiden, työpaikkarakentamisen sekä Päijänne-tunnelin ja kiviainesten yhteensovittamisen osalta riittävästi. Lisäksi lausunnossa kiinnitettiin huomioita vähittäiskaupan määrään ja kaupan vaikutusten arviointiin.

Kaavaluonnosvaiheen jälkeen on osayleiskaavaehdotukseen lisätty ohjeellisen maanalaisen merkinnän linjaus Lentoradalle. Merkintä on Uudenmaan 2.vaihemaakuntakaavassa osoitetun ohjeellisen linjauksen mukainen.

Osayleiskaavaluonnoksen jälkeen maankäyttö- ja rakennuslaki on muuttunut vähittäiskaupan sääntelyn osalta. Lain muutokset on huomioitu 20.3.2013 hyväksytyssä Uudenmaan 2.vaihemaakuntakaavassa, joka ei ole vielä tullut voimaan. Maakuntakaavan vähittäiskaupan suuryksiköiden suunnittelumääräystä on tarkistettu vastaamaan MRL:n sisältövaatimuksia. Vaihemaakuntakaavassa merkitykseltään seudullisia vähittäiskaupan suuryksikön alueelle voi osoittaa sellaista merkitykseltään seudullista vähittäiskauppaa, joka kaupan laatu huomioon ottaen voi perustellusta syystä sijoittua myös keskusta-alueiden ulkopuolelle kuten auto-, rauta-, huonekalu-, puutarha- ja maatalouskauppaa. Focukseen vähittäiskaupan suuryksikön alueen enimmäismitoitukseksi on osoitettu 75000 k-m². Lisäksi 2.vaihemaakuntakaavan

suunnittelumääräyksen mukaan merkitykseltään seudullisella vähittäiskaupan suuryksiköllä tarkoitetaan myös useasta myymälästä koostuvaa vähittäiskaupan aluetta, joka on vaikutuksiltaan verrattavissa seudulliseen vähittäiskaupan suuryksikköön.

Osayleiskaavaehdotuksessa Focuksen alueelle on osoitettu vähittäiskaupan rakennusoikeutta kaksi kertaa enemmän kuin 2.vaihemaakuntakaavassa. Osayleiskaavan vähittäiskaupan suuryksiköille (KM-1) on osoitettu 100 000 k-m². Tämän alueen länsipuolelle on osoitettu palvelujen ja hallinnon alueita (P-2), jossa kaupallisten palveluiden rakennusoikeuden enimmäismäärä on 35000 k-m². Lisäksi kaavassa osoitetun Kehä IV:n eteläpuolelle on osoitettu palvelujen ja hallinnon aluetta (P-3), jossa kaupallisten palveluiden rakennusoikeuden enimmäismäärä on 15 000 k-m². P-3 alue on tarkoitettu pääasiassa tilaa vievän kaupan tarpeisiin. Osayleiskaava-alueelle ei sallita merkitykseltään seudullista päivittäistavarakaupan yksikköjä. KM-1 ja P-2 osalta ei kaupan laatua ole muutoin rajoitettu.

Osayleiskaavoituksessa tulisi huomioida, että rakennuslupaa ei voi myöntää vähittäiskaupan suuryksiköille P-2 ja P-3 alueilla, ellei lupaa haeta paljon tilaa vaativalle kaupan suuryksiköille. Lisäksi on huomioitava, että vähittäiskaupan suuryksiköille ei voida myöntää rakennuslupaa paljon tilaa vaativan kaupan siirtymäkauden jälkeen, ellei aluetta ole asemakaavassa erityisesti varattu KM-merkinnällä.

Vähittäiskaupan osalta osayleiskaavaehdotus on voimassa olevan Uudenmaan maakuntakaavan mukainen, mutta poikkeaa merkittävästi vahvistettavana olevasta 2.vaihemaakuntakaavasta enimmäismitoituksen ja kaupan laadun osalta. 2. vaihemaakuntakaava on valtuuston hyväksymä, mutta se ei ole tullut vielä voimaan.

Vastine:

Liiton huomio kaupan säännöstelystä ja siirtymäkaudesta otetaan huomioon. Aluevarausmerkintöjä sekä niitä koskevia määräyksiä muutetaan.

- KM-1-aluevarausmerkinnän kuvaus muutetaan muotoon, joka vastaa laadittua kaupallista selvitystä. Merkinnän selitys, kuvaus ja määräys muutetaan muotoon: *Kaupallisten palvelujen alue, jolle saa sijoittaa vähittäiskaupan suuryksikön. Alueelle voidaan asemakaavassa osoittaa keskusta-alueiden ulkopuolelle soveltuvaa, pääosin seudullista tilaa vaativaa erikoistavaran kauppaa, joka muodostaa seudullisen vähittäiskaupan suuryksikköön verrattavissa olevan myymäläkeskittymän. Alueen kaupallisten palvelujen rakennusoikeuden enimmäismäärä on 100 000 k-m². Päivittäistavarakaupan yksikön koko saa olla enintään 2000 k-m².*
- Tilaa vievälle kaupalle ehdotuksessa tarkoitettu Palvelujen ja hallinnon P-3-alue muutetaan TP-alueeksi (*Työpaikka-alue*). Alue on tarkoitettu pääasiassa toimisto-, tuotanto- ja logistiikkatoiminnoille. Alueelle ehdotuksessa osoitettu seudullisesti merkittävän kaupan rakennusoikeus poistetaan.
- P-2-alueen (lopullisessa kaavassa merkintänä käytetään P-3) määräys muutetaan seuraavasti: *Alue on tarkoitettu pääasiassa yksityisille palveluille ja työpaikoille. Alueelle voidaan sijoittaa myös merkitykseltään paikallisia kaupallisia palveluja. Alueella ei sallita uutta asumista. Alueella sijaitsevan asfalttiaseman toiminta saa jatkua enintään 10 vuoden ajan osayleiskaavan*

hyväksymisestä. Alueelle ehdotuksessa osoitettu seudullisesti merkittävän kaupan rakennusoikeus poistetaan.

Käytetty kaupan mitoitus perustuu selvityksiin. Kunta on valittanut 2. vaihemaakuntakaavan hyväksymispäätöksestä. Liitto on antanut valitukseen vastineen ja kunta siitä vastaselityksen ympäristöministeriölle. Asian käsittely on kesken. Tuusulan kunta on valittanut vaihemaakuntakaavan hyväksymistä koskevasta päätöksestä mm. seuraavaa:

Kaupan ratkaisu 2. vaihemaakuntakaavassa ei vähittäiskaupan suuryksikköjen mitoituksen osalta perustu riittäviin olemassa olevan kaupan tilanteen selvityksiin. Myös vielä rakentamattoman Focus-alueen seudullisen vähittäiskaupan suuryksikön enimmäiskokoluokassa tulee olla riittävä väljyys tulevaisuuden tarpeita varten. Focus-alueen vähittäiskaupan suuryksikkö tulee sijoittaa 100 000 k-m²:n enimmäismitoitukseluokkaan. Focus-alueella on meneillään osayleiskaavatyö, jota on laadittu voimassa olevan maakuntakaavan määräysten mukaisesti. Focus-alueen osayleiskaavoituksen yhteydessä laadittiin Etelä-Tuusulan kaupallinen selvitys, jossa Focusin suuryksikön asiakaskunnan arvioitiin tulevan paitsi Tuusulasta myös Järvenpään, Keravan, Nurmijärven ja Vantaan muodostamalta vaikutusalueelta sekä pieneltä osin myös laajemmalta vaikutusalueelta. Selvityksen tekohetkellä tiedossa olleet kaupan hankkeet vaikutusalueilla mukaan lukien arvioitiin, että 100 000–150 000 k-m²:n kokoisella suuryksiköllä ei ole merkittäviä haitallisia vaikutuksia kaupan toimintaedellytyksiin lähikunnissa. ... Lisäksi voidaan todeta, että 2. vaihemaakuntakaavan väestöennusteen kasvuprosenttina on käytetty 1,1 % vuoteen 2035 saakka, joka on kunnan omaa ennustetta pienempi. Väestöennuste vaikuttaa lisäliiketilän tarpeeseen.

Liiton vastineeseen ympäristöministeriölle laatimassaan vastaselityksessä kunta toteaa:

2. vaihemaakuntakaavan kaupan laskelmissa käytetty väestönkasvu-arvio perustuu liiton vastineen mukaan arvioon koko maakunnan väestönkasvusta ja on perusteltu valtakunnallisten alueidenkäyttötavoitteiden mukaisesti. Kuntien omia ennusteita ei voi käyttää maakuntakaavan laskelmien pohjana. Koska laskennallinen liiketilän tarve perustuu väestönkasvuun, Tuusulan kunnan mielestä yksityiskohtaisemmassa kaavoituksessa tulee käyttää kunnan omia kasvuennusteita myös kaupallisten selvitysten perusteena. Tämän vuoksi myös Focus-alueen seudullisen vähittäiskaupan suuryksikön mitoitus tulee olla esitettyä 75 000 k-m²:ä suurempi.

- Aluevarausmerkintöjä sekä niitä koskevia määräyksiä muutetaan vastineen alussa esitetyllä tavalla ja jätetään kaupan rakennusoikeutta KM-1-alueelle 100 000 k-m². P-2- ja P-3-alueilla ollut 50 000 k-m²:n seudullisesti merkittävän kaupan rakennusoikeus poistetaan.

1.15 Vammaisneuvosto

Ei huomautettavaa.

1.16 Vantaan kaupunki

Lausunto:

Osayleiskaava-alue liittyy kiinteästi lentoaseman ympäristön toiminnalliseen kokonaisuuteen, mikä korostaa alueen jatkosuunnittelussa Tuusulan, Vantaan ja Finavian yhteistyön tarpeellisuutta.

Osayleiskaavaan liittyvä liikennetarkastelu on puutteellinen. Sen tarkastelualueutta tulee laajentaa ja selvittää, miten yleiskaava-alueen maankäyttö ja ehdotukseen sisältyvä Kehä IV:n osuus vaikuttavat laajempaan liikenneverkkoon ja sen kuormitukseen. Erityisesti tulee selvittää, miten paljon on odotettavissa liikenteen lisääntyvän Luoteis-Vantaalla Katriinantiellä ja Riipiläntiellä. Vantaa haluaa varata tilaisuuden täydentää lausuntoansa, kun tällainen liikenteellinen selvitys on käytössä.

Osayleiskaavan kaupan kerrosalamitoitus perustuu merkittävältä osin vuonna 2009 tehtyyn Etelä-Tuusulan kaupalliseen selvitykseen. Kyseisen selvityksen mukaan Focus-alueen kaupan suuryksiköllä (jos mitoituksena käytetään 100 000—150 000 k-m²) ei ole kokonaisuutena katsoen merkittäviä haitallisia vaikutuksia kaupan toimintaedellytyksiin lähikunnissa.

Vantaan mukaan kaupan mitoitus tulisi perustua uudempiin, koko Uudenmaan alueelta tehtyihin seudullisiin vaikutusten arviointeihin ja kaupan mitoitukseen. Uudenmaan liitto on julkaissut kyseiset selvitykset (Uudenmaan liiton julkaisuja, E 125—2013), joiden mukaan Focus-alueen kaupan maksimitoitus tulisi rajata 75000 k-m².

Osayleiskaavaselostuksessa todetaan Focus-alueen uhkaavan Hyrylän keskustan kehittymistä, jos aluetta kehitetään keskustahakuisen erikoiskaupan ja kaupallisten palveluiden alueena. Uhka on todellinen myös paljon lähempänä sijaitseville Korson ja Koivukylän keskusta-alueille. Kaavamääräyksissä tulisikin ohjata tarkemmin tilaa vaativan ja muun erikoiskaupan suhdetta.

Kaavan kaupallisten toimintojen vaiheittainen toteuttaminen esitetään haitallisten vaikutusten ehkäisykeinona, mutta kaavan vaiheittaisesta toteuttamisesta ei esitetä riittävää suunnitelmaa. Vaiheittaista toteuttamista tulisi selvittää tarkemmin.

Vantaan mukaan nyt nähtävillä oleva kaava aiheuttaa seudullisia haitallisia vaikutuksia niin keskusta-alueille kuin muille vähittäiskaupan suuryksikköalueille liian suuren mitoituksen ja kaupan laadun johdosta. Vantaa ehdottaa osayleiskaavan kaupan mitoituksen enimmäismäärän pienentämistä 75 000 k-m² ja kaupan rajaamista sellaiseen vähittäiskauppaan, joka kaupan laatu huomioon ottaen voi perustellusta syystä sijoittua myös keskusta-alueiden ulkopuolelle.

Vastine:

Osayleiskaava ei ratkaise Kehä IV:n tarvetta/tuloa, vaan se osoittaa sen tarkemman aluevarauksen. Kehä IV sisältyy HLJ 2011:n tieliikenteen kehittämishakkeisiin. Kehä IV ja sitä reunustava taajamarakenne on myös maakuntakaavassa osoitettu. Ehdotusvaiheen viranomaisneuvottelussa ELY-keskus on todennut liikenneselvitysten olevan riittävät. Tuusulassa on käynnissä koko kunnan yleiskaavoitus, jonka yhteydessä tullaan tarkemmin selvittämään liikennevaikutuksia.

- Ruotsinkylän-Myllykylän vireillä olevassa kaavoituksessa on tehty liikenneselvityksiä, joista voidaan koota lisätietoa kaavaselostukseen.

Etelä-Tuusulan kaupallisessa selvityksessä on todettu: *Seututasolla Focus-alue houkuttelee ostovoimaa erityisesti lähivaikutusalueelta, mutta se ei muuta oleellisesti vantaalaisten palvelutarjontaa varsinkin, kun otetaan huomioon Vantaalle suunnitellut uudet kaupan hankkeet.*

Lausunnonantajan vaatimus siitä, että kaavamääräyksissä tulisi ohjata tarkemmin tilaa vaativan ja muun erikoiskaupan suhdetta otetaan huomioon muuttamalla kaavamerkitöjä ja niitä koskevia määräyksiä.

- KM-1-aluevarausmerkinnän kuvaus muutetaan muotoon, joka vastaa laadittua kaupallista selvitystä. Merkinnän selitys, kuvaus ja määräys muutetaan muotoon: *Kaupallisten palvelujen alue, jolle saa sijoittaa vähittäiskaupan suuryksikön. Alueelle voidaan asemakaavassa osoittaa keskusta-alueiden ulkopuolelle soveltuvaa, pääosin seudullista tilaa vaativaa erikoistavaran kauppaa, joka muodostaa seudullisen vähittäiskaupan suuryksikköön verrattavissa olevan myymäläkeskittymän. Alueen kaupallisten palvelujen rakennusoikeuden enimmäismäärä on 100 000 k-m². Päivittäistavarakaupan yksikön koko saa olla enintään 2000 k-m².*
- Tilaa vievälle kaupalle ehdotuksessa tarkoitettu Palvelujen ja hallinnon P-3-alue muutetaan TP-alueeksi (*Työpaikka-alue*). *Alue on tarkoitettu pääasiassa toimisto-, tuotanto- ja logistiikkatoiminnoille. Alueelle ehdotuksessa osoitettu seudullisesti merkittävän kaupan rakennusoikeus poistetaan.*
- P-2-alueen (lopullisessa kaavassa merkintänä käytetään P-3) määräys muutetaan seuraavasti: *Alue on tarkoitettu pääasiassa yksityisille palveluille ja työpaikoille. Alueelle voidaan sijoittaa myös merkitykseltään paikallisia kaupallisia palveluja. Alueella ei sallita uutta asumista. Alueella sijaitsevan asfalttiaseman toiminta saa jatkua enintään 10 vuoden ajan osayleiskaavan hyväksymisestä. Alueelle ehdotuksessa osoitettu seudullisesti merkittävän kaupan rakennusoikeus poistetaan.*

Käytetty kaupan mitoitus perustuu selvityksiin. Kunta on valittanut 2. vaihemaakuntakaavan hyväksymispäätöksestä. Liitto on antanut valitukseen vastineen ja kunta siitä vastaselityksen ympäristöministeriölle. Asian käsittely on kesken. Tuusulan kunta on valittanut vaihemaakuntakaavan hyväksymistä koskevasta päätöksestä mm. seuraavaa:

Kaupan ratkaisu 2. vaihemaakuntakaavassa ei vähittäiskaupan suuryksikköjen mitoituksen osalta perustu riittäviin olemassa olevan kaupan tilanteen selvityksiin. Myös vielä rakentamattoman Focus-alueen seudullisen vähittäiskaupan suuryksikön enimmäiskokoluokassa tulee olla riittävä väljyys tulevaisuuden tarpeita varten. Focus-alueen vähittäiskaupan suuryksikkö tulee sijoittaa 100 000 k-m²:n enimmäismitoitusluokkaan. Focus-alueella on meneillään osayleiskaavatyö, jota on laadittu voimassa olevan maakuntakaavan määräysten mukaisesti. Focus-alueen osayleiskaavoituksen yhteydessä laadittiin Etelä-Tuusulan kaupallinen selvitys, jossa Focus-alueen suuryksikön asiakaskunnan arvioitiin tulevan paitsi Tuusulasta myös Järvenpään, Keravan, Nurmijärven ja Vantaan muodostamalta

vaikutusalueelta sekä pieneltä osin myös laajemmalla vaikutusalueelta. Selvityksen tekohetkellä tiedossa olleet kaupan hankkeet vaikutusalueilla mukaan lukien arvioitiin, että 100 000–150 000 k-m²:n kokoisella suuryksiköllä ei ole merkittäviä haitallisia vaikutuksia kaupan toimintaedellytyksiin lähikunnissa. ... Lisäksi voidaan todeta, että 2. vaihemaakuntakaavan väestöennusteen kasvuprosenttina on käytetty 1,1 % vuoteen 2035 saakka, joka on kunnan omaa ennustetta pienempi. Väestöennuste vaikuttaa lisäliiketilän tarpeeseen.

Liiton vastineeseen ympäristöministeriölle laatimassaan vastaselityksessä kunta toteaa:

2. vaihemaakuntakaavan kaupan laskelmissa käytetty väestönkasvu-arvio perustuu liiton vastineen mukaan arvioon koko maakunnan väestönkasvusta ja on perusteltu valtakunnallisten alueidenkäyttötavoitteiden mukaisesti. Kuntien omia ennusteita ei voi käyttää maakuntakaavan laskelmien pohjana. Koska laskennallinen liiketilän tarve perustuu väestönkasvuun, Tuusulan kunnan mielestä yksityiskohtaisemmassa kaavoituksessa tulee käyttää kunnan omia kasvuennusteita myös kaupallisten selvitysten perusteena. Tämän vuoksi myös Focus-alueen seudullisen vähittäiskaupan suuryksikön mitoitus tulee olla esitettyä 75 000 k-m²:ä suurempi.

- Aluevarausmerkintöjä sekä niitä koskevia määräyksiä muutetaan vastineen alussa esitetyllä tavalla ja jätetään kaupan rakennusoikeutta KM-1-alueelle 100 000 k-m². P-2- ja P-3-alueilla ollut 50 000 k-m²:n seudullisesti merkittävän kaupan rakennusoikeus poistetaan.
- Alue tulee toteutumaan vaiheittain ja toteutus on mahdollista tehdä vain tietyssä järjestyksessä: tie on rakennettava ainakin työmaatasoisena ennen kuin voidaan louhia ja kaavan osoittama maankäyttö toteuttaa vasta tienrakennuksen ja louhinnan jälkeen. Kaavaselostuksessa on mainittu, että TY-1-alueen asemakaavoitus on käynnistetty ja KM-1- ja osittain P-2 (lopullisessa kaavassa merkintä P-3)-alueen osalta asemakaavoitus on tarkoitus käynnistää lähiaikoina. Kehä IV:n vaiheittain toteuttaminen on myös esitetty kaavaselostuksessa. Kehä IV kuuluu HLJ 2011:ssa tieliikenteen kehittämishakkeisiin, joiden aloitus ajoittuu vuosille 2021-2035. Selostusta täydennetään ajoituksen osalta.

2

TIIVISTELMÄT MUISTUTUKSISTA JA NIIHIN ANNETUT VASTINEET

2.1 Alanko Matti

Muistutus:

Osayleiskaavoituksen ohessa tehdyssä katuverkon alustavassa yleissuunnittelussa (yleisötilaisuudessa esitetyn diasarjan kuva 7/10) Kehä IV:n läntisin eritasoliittymä ennen Myllykyläntietä voidaan jättää rakentamatta, tai ainakin siirtää pohjoispuolella seuraavaksi itäänpäin olevan pohjois-eteläsuuntaisen kadun kohdalle. Muistuttajan mielestä liikenne mahtuu kulkemaan harvemmistakin liittymistä Kehä IV:lle ja rakennelmat tulevat halvemmiksi. Samalla Myllykyläntien asumisviihtyvyyttä karsii vähemmän.

Muistuttajan mielestä Tuusulanväylän suuntainen pääkokoojakatu tulee poistaa, koska se toteutuessaan ohjaisi huomattavan osan pohjoissuunnan liikenteestä Maisalantielle ja sitä kautta Ruotsinkylän ja Lahelan läpi. Lisäksi vieressä on vedenottamo.

Muistuttaja ehdottaa, että koko Kehä IV:n linjaus tulisi muuttaa yhdeksi loivaksi kaarteeksi Tuusulanväylän ja Myllykyläntien välillä. Pohjoispuoleinen mutka on tarpeeton. Uusi linjaus lisäisi pohjoispuolella tilaa, jolloin saavutettaisiin monta etua (listaus muistutuksessa).

Muistuttaja korostaa, että asukkaiden kannalta tärkeintä Kehä IV:n rakentamisen kannalta on, että se valmistuu edes työmaatienä ennen muun teollisuuden tuloa. Tie voidaan rakentaa ensin kaksikaistaisena ja sitten kaksiajorataisena.

Vastine:

Liittymien sijoittumiseen vaikuttavat suunnitellun uuden maankäytön lisäksi mm. joukko- ja kevyen liikenteen reittien toimivuus. Yleiskaavassa liittymiä varten tehdään tarpeelliset pitkän tähtäimen varaukset. Kehä IV tullaan rakentamaan vaiheittain ja lausunnossa mainitun liittymän toteutuminen on riippuvainen mm. lentokenttätoiminnoista. Liittymät toteutetaan aluksi todennäköisesti tasoliittyminä.

Tuusulanväylän suuntainen pääkokoojakatu on tarpeellinen mm. kaupan liikenteen purkamiselle. Toisaalta myös osa nykyisestä Maisalantien liikenteestä siirtyy käyttämään Kehä IV:ää. Vedenottamo on kaavassa rajattu rakentamiselta merkinnällä ET-3.

Tehty Kehä IV:n linjausvalinta perustuu maankäytölliseen paremmuuteen. Osayleiskaavassa esitetty kehätien linjaus on parhaiten sovitettavissa yhteen sekä Finavian lentokenttää koskeviin suunnitelmiin että alueen pohjoisosan suunniteltuun maankäyttöön. Linjaus on todettu parhaaksi jo vuoden 1996 yleissuunnitelmassa ja ratkaisusta on neuvoteltu viranomaisten kanssa.

Yleiskaava mahdollistaa Kehä IV:n toteuttamisen eri vaiheet, myös ensimmäisen vaiheen katuyhteyden. Työmaatie täytyy joka tapauksessa rakentaa ensi vaiheessa. Selostuksen kohdassa 5.4.4 todetaan:

Kehä IV:n liikennealuevaraukset on laadittu ottaen huomioon väylän vaiheittainen toteuttaminen. Alustavasti toteuttamispolkua on tarkasteltu kolmessa jaksossa:

- 1) Itäisen maankäytön liittäminen Tuusulanväylän eritasoliittymään
- 2) Tuusulantien-Myllykyläntien välisen osuuden toteuttaminen 1+1-kaistaisena ja tasoliittymän varustettuna kun T-2-alue [kaavaehdotusvaiheessa T-1] -lähtee rakentumaan.
- 3) Kehä IV:n avaaminen kokonaisuudessaan valtatielle 3 saakka, jolloin väylä muutetaan Focus-alueella tilavaraussuunnitelman mukaisesti 2+2-kaistaiseksi ja eritasoliittymän varustetuksi.

2.2 Anttila Linnéa, Martti ja Linda

Muistutus:

Muistuttajat edustavat kiinteistöä Ullanlinna 14:31.

Kaupallisen alueen pohjoisosaan on suunniteltu yhdystietä, joka kulkisi Huhtariihentien peltojen ja asuintonttien välittömässä tuntumassa, mikä poistaisi kunnan jo aiemmin hyväksi ja tarpeelliseksi toteaman suojavyöhykkeen. Maiseman muutos koskisi kaikkia Huhtariihentien varrella asuvia ja muita tien käyttäjiä, mutta vaikuttaisi erityisen epämiellyttävällä tavalla Huhtariihentien alkupään ja Huhdankujan asukkaisiin. Muistuttajat vaativat, että suunniteltua tietä siirretään etelämmäksi ja että kaupallisen keskuksen ja asuintalojen väliin jätetään reilu suojavyöhyke. Näin kunnan mainostama maaseutumainen asuminen pääkaupungin läheisyydessä voitaisiin Huhtariihessä edes osittain vielä toteuttaa.

Vastine:

- Muistutusta pidetään aiheellisena. Tien linjausta siirretään etelämmäksi ja tien kaavamerkintä muutetaan sijainniltaan ohjeelliseksi. Näin jatkosuunnittelussa on mahdollisuus ottaa suojavyöhyke huomioon. Lisäksi selostukseen kirjataan ohjeeksi jatkosuunnittelulle, että KM-1-alueen ja sen luoteis- ja pohjoispuolen asuinalueiden väliin jätettäisiin mahdollisuuksien mukaan puustoinen suojavyöhyke.

2.3 Elander-Heino Monica

Muistutus:

Muistuttaja edustaa kiinteistöä Anneberg 2:195.

Muistuttajan mielestä Kehä IV:n liittymien määrä on ylimitoitettu. Liittymien etäisyydet toisistaan ovat tiheämmässä kuin esim. Kehä III:lla. Kahden läntisimmän liittymän etäisyys toisistaan ei ole puolusteltavissa. Muistuttaja ehdottaa, että lännestä katsottuna toisen eritasoliittymän siirtoa itäänpäin tutkitaan muistutuksen mukana toimitetun piirroksen mukaisesti. Liittymän siirto ei muistuttajan käsityksen mukaan vaikuta ainakaan lentokentän tuleviin toimintoihin liittymän sijoituessa lähes kokonaisuudessaan kunnan Finavialta ostamalle alueelle.

Vastine:

Kehä IV:n linjauksesta ja liittymistä on neuvoteltu kaavatyön aikana viranomaisten kanssa. Liittymien sijoittumiseen vaikuttavat suunnitellun uuden maankäytön lisäksi mm. joukko- ja kevyen liikenteen reittien toimivuus. Yleiskaavassa liittymiä varten tehdään tarpeelliset pitkän tähtäimen varaukset. Kehä IV tullaan rakentamaan vaiheittain ja lausunnossa mainitun liittymän toteutuminen on riippuvainen mm. lentokenttätoiminnoista. Liittymät toteutetaan aluksi todennäköisesti tasoliittyminä.

2.4 Hersti Timo

Muistutus:

Muistuttaja edustaa kiinteistöä Kielorinne 858-411-18-49.

Pitkä muistutus perusteluineen, jota ei ole tähän kaikilta osin tiivistetty.

Focus-osayleiskaavan tarve ja tarkoitus

Muistuttaja kyseenalaistaa todellista tarvetta kaavoittaa aluetta teolliselle, logistiselle ja kaupalliselle toiminnalle. Muistuttaja epäilee todellisen kaavoitustarpeen olevan maa-ainesten ottohankkeiden mahdollistaminen. Muistuttaja epäilee myös varsinaista louhinnan tarvetta alueella 15 vuoden aikana. Muistuttaja myös nostaa esiin kysymyksen viranomaistoimien oikeasta suhteesta tavoiteltuun päämäärään. Kaavoituksen tarkoitus olisi syytä tiedostaa selvästi ja viranomaisen on käytettävä toimivaltaansa yksinomaan lain mukaan hyväksyttäviin tarkoituksiin. Viranomaistominen on oltava puolueettomia ja oikeassa suhteessa tavoiteltuun päämäärään nähden. Muistuttajan mielestä kaavoitusmenettely vaikuttaa hallintolain vastaiselta.

Kaavatyötä ohjaa suunniteltu maanottotoiminta ja kaava-asian valmistelu etenee virheellisessä järjestyksessä.

Muistuttaja toteaa, että alueella suunniteltu maanottotoiminta on voimakkaasti ohjannut osayleiskaavan valmistelua. Selostuksessa mm. todetaan, että maanottotoimintaan YVA-menettelyn tulosten perusteella on voitu määrittää Kehä IV korkeustaso ja tien edellyttämät aluevaraukset, sekä vaikutus katuverkolle. Lisäksi selostuksessa todetaan, että ottoalueiden alimmat sallitut louhintatasot muodostavat olennaisen lähtökohdan osayleiskaavan laatimiselle. Muistuttajan näkemyksen mukaan suunniteltu maa-ainesten ottotoiminta ja siihen liittyvä maa-aineston YVA-menettely ovat tapahtuneet ennen osayleiskaavaehdotusta tarkoituksella saada varmistettua mahdollisten louhintojen aloittaminen mahdollisimman pian osayleiskaavan hyväksymisen jälkeen. Kaavaehdotusta tarkistettiin 4/2009 jälkeen siten, että kaava sallii maa-ainesten oton kaikilla YVA:ssa esitetyillä vaihtoehdoilla. Maa-ainesten ottamisen suunnittelu ohjaa maankäyttöä ja kaavoitusta, mikä ei ole MRL mukaista.

Muistuttaja toteaa, että suunniteltu ottotoiminta ei ole voimassaolevan kaavan mukainen. Maanotto voimassaolevan kaavan pohjalta ei ole mahdollinen.

YVA-menettely on päättynyt vuonna 2010, eikä ole ajantasainen. Lisäksi se koski vain osaa kaava-alueesta.

Asiassa tarvitaan ympäristövaikutusten arviointeja ennen päätöksentekoa

YVA on tarpeellinen kiitoratojen pidennyksen vuoksi ja asialla on vaikutus kaavan laatimiseen

Muistuttaja huomauttaa, että kaavaselostuksen kuvissa 9 ja 10 lentokentän nousupinnan kaltevuuksiksi on virheellisesti merkitty 1:50. Kahden kiitotien jatkamisen myötä tuleva, oleellisesti loivempi kaltevuus 1:62,5 mahdollistaa aiemmat lentokorkeudet ja lisää siten ympäristöhaittoja entisestään. Muistuttajan mielestä muutokset vaativat YVA-menettelyn, jonka jälkeen vasta määräytyy kaava-alueen maanpinnan taso.

YVA on tarpeellinen myös kaavaan suunnitellun huomattavan louhinnan perusteella

Muistuttajan mielestä jos KM-1, P-2 ja TY-1-alueiden louhinnat ovat osa kokonaislouhintaa, on YVA suoritettava lain 6 § 1 mom. 2b-kohdan mukaan. YVA-lain tarkoittama hanke olisi Focus-alueen osayleiskaavoitus, jossa tehtävien ratkaisujen perusteella YVA-lain soveltamisen edellytykset täyttyvät.

YVA:n lisäksi maa-aines- ja ympäristölupamenettelyt vaikuttavat kaavoitukseen

Muistuttaja huomauttaa, että kun kaavatyössä lähdetään määrittelemään maanottoimintaan kuuluvaa kivenlouhintaa, jossa kiveä voidaan hyödyntää louheena tai murskeen raaka-aineena, on otettava huomioon, että sitä ei ympäristönsuojelulain mukaan sallita 300 m. lähempänä asumiseen tai loma-asumiseen käytettävästä rakennuksesta.

Sovellettavan lain edellyttämät yleiskaavan sisältövaatimukset eivät näytä toteutuvan monilta osin

Muistuttajan mielestä kaavaselostuksessa on useita toteamuksia, jotka osoittavat, että MRL 39 § edellyttämät seikat on jätetty huomioimatta. Mm. toteamukset lähes luonnontilaisen alueen sekä avoimen maisematilan muuttumisesta rakennetuksi teollisuusalueeksi, omakotiasumiselle ei jää suotuisia olosuhteita, josta syystä asuminen on yleiskaavassa osoitettu väistyväksi toiminnoksi Sammonmäen alueella, nykyinen pientaloasutus ei voi säilyä Kehä IV eteläpuolella Vantaan rajan tuntumassa. Myös maininta suunnittelualueen ulottumisesta Tuusulanjokilaakson arvokkaalle kulttuurimaisema-alueelle, virkistykseen soveltuvat polkuverkostot ja kallioalueet poistuvat jne.

Muistuttajan mukaan kaavaa laadittaessa ei ole myöskään otettu huomioon kiitoteiden jatkamisen ja nousupintojen loiventamisen seurauksena muodostuvia ympäristövaikutuksia eikä ympäristöhaittojen vähentämistä. Kaava tulee vaikuttamaan huomattavasti tuhansien ihmisten asumiseen, työntekoon, elinoloihin ja jopa terveyteen.

Kaavoitus maanomistuksen näkökulmasta vaatii omat lisätarkastelunsa

Kaava sallii Kehä IV toteuttamisen erilaisilla Focus-alueen maa-ainesoton YVA-menettelyssä tutkittavilla tasausvaihtoehdoilla. Kaavoituksella ollaan siis muistuttajan mielestä luomassa maanottoedellytyksiä maanottoimintaa harjoittavalle yksityiselle yritykselle ja muille liiketaloudellisille yhtiöille. Kaavatyö ei palvele asukkaiden etua eikä yhdyskunnan etua, vaan ensi sijassa yksityisen yrittäjän ja tähän rinnastettavien liikelaitosten toimintaa. Mahdollinen häviö on myös tieviranomaisen, jonka tienrakennuskustannukset voivat merkittävästi kasvaa. Jos julkisia investointeja ja

varojen käyttöä tapahtuu mainitussa tarkoituksessa, voidaan mahdollisesti katsoa, että tämä on laitonta valtiontukea yksityiselle yritykselle ja siihen rinnastettaville tahoille. Toiminnassa ei saa olla EU-lainsäädännön vastaisuutta.

Asianosaisuus on tätä kaavaa käsiteltäessä laaja käsite

MRL 39 § edellyttää yleiskaavaa laadittaessa otettavaksi huomioon ympäristöhaittojen vähentämisen. Muistuttajan mielestä kaavaratkaisuilla on merkittävä vaikutus kiitoteiltä ja muilta lentokentän liikennealueilta ympäristöön leviävään meluun. Kallioiden louhinnat poistavat luonnollisia melusteitä. Kiitoteiden jatkaminen ja esteiden madaltaminen lisää odotettavasti myös varsinaisen lentoliikenteen melua, koska koneiden lentokorkeudet asutuksen (Tuusula, Kerava) kohdalla alenevat.

Muistuttajan näkemyksen mukaan kaava tulee vaikuttamaan huomattavasti tuhansien ihmisten asumiseen, työntekoon, elinoloihin ja jopa terveyteen, joten asianosaisia ovat myös kaikki lentoliikenteen alueella LL-2 tapahtuvista oleellisista muutoksista kärsimään joutuvat.

Rakennettavuudesta ja rakentamisesta syntyvät pintamaat

Muistuttajan mielestä kaavaselostuksen kuvan 25 mukaiset maaperäolot ja perustamistapa-alueet on tehty ilman minkäänlaisia maaperätutkimuksia. Maaperän rakennettavuus on useissa kohdin merkitty keksinkertaiseksi, vaikka paikan päällä on nähtävissä, että kysymys on varsin vetisistä alueista. Maahan liittyvän suunnittelun oleellisia lähtötietoja ovat etukäteen tehdyt riittävän kattavat maaperätutkimukset, jota edellyttää myös MRL 5.1 § ja 39 §.

Muistuttajan arvion mukaan ylijäämämaiden läjittäminen ja siirto maksavat kymmeniä miljoonia euroja, koska kaava-alueella on runsaasti pehmeikköjä, jotka eivät sovellu meluvallien rakentamisalueiksi. Koko osayleiskaava tulee laatia uudelleen niin, että laajojen ja korkeiden meluvallien rakentaminen alueelta saatavilla pintamailla on mahdollista. Pintamaiden käsittely ja sijoittaminen vaativat omat erillistarkastelunsa.

Muistuttajan mukaan kaavan lähtötietoina tulisi ottaa huomioon myös hankalasti pehmeikön ja kallioalueen raja-alueilla oleva voimalinja johtokatuineen, jota ei voida odotettavasti helposti eikä halvalla siirtää.

Kehä IV:n ja Tuusulanväylän risteysalue sekä Kulomäentien liittymä

Muistuttajan mielestä Kehä IV:n ja Tuusulanväylän liikennealue LT on osoitettu liian suppeaksi, erityisesti luoteisosassa, jossa Lemminkäinen omistaa maat. Liikennetarkasteluissa ongelmat on tiedostettu ja ratkaisuna pidetään liikenteen siirtymistä muille teille eli Maisalantielle ja Myllykyläntielle, mikä ei ole hyväksyttävä ratkaisu. LT-aluetta tulee risteysalueisiin varata riittävästi, että tulvaisuudessa risteysalueita voidaan parantaa liikennemäärien kehitystä vastaavaksi. Kun Kehä IV avataan 2030-2040-luvulla liikenteelle välillä Hämeenlinnanväylä-Lahdentie, vaatii liikenne Tuusulanväylän ja vanhan Tuusulantien risteysalueilla laajaa kunnostamista. Osayleiskaavalla ei saa lukita mahdollisuuksia kunnostustarpeisiin, vaan osayleiskaavan LT-aluetta on laajennettava risteysalueen luoteisosasta, jotta liitteen mukaisessa piirroksessa hahmoteltujen ramppien rakentaminen on mahdollista. Yksittäisen maanomistajan intressi ei voi ohjata ja estää risteysalueen rakentamismahdollisuuksia tulevaisuuden tarpeiden mukaiseksi.

Jatkotoimenpide-ehdotuksia

Muistuttajan mielestä kaavassa olisi osoitettava Kehä IV linjauksen vaatima tiealue ja kiitoteiden jatkettut alueet.

Muistuttajan mielestä tien korkeusaseman suunnittelu on osa tiesuunnittelua, eikä siitä tule määrätä osayleiskaavassa, ellei siihen ole vankat ja esitetyt perusteet. Myöskään kiitoteiden korkeusaseman suunnittelu ei kuulu kaavatyöhön.

Muistuttajan mielestä lentokenttäalueen kiitoteiden pidennysten harkinnanvarainen YVA-tarve on saatettava Uudenmaan ELY-keskuksen päätettäväksi. YVA-tarkastelun tarpeettomuutta ei ainakaan tue Finavian vaatimus kiitoteiden poisjättämisestä yleiskaavassa. Muistuttaja huomauttaa, että kaavoittajan perusteltu vastaus Finavian lausuntoon tulee liittää nähtäville asetettaviin asiakirjoihin.

Muistuttajan mielestä vasta sen jälkeen kun tiesuunnitelma ja lentokentän kiitotie-asiat on ratkaistu, voidaan laatia yleiskaava, joka palvelee alueen maankäytön suunnittelua. Lisäksi jos kaavassa määritellään maanpinnan korkeudet siten, että kaavan toteuttaminen täyttää YVA-lainsäädännön soveltamisperusteen, on ennen kaavan hyväksymistä suoritettava YVA.

Vastine:

Kaavan tarkoitus ja tavoite kuvataan kaavaselostuksessa. Lentoaseman ympäristö soveltuu teolliselle, logistiselle ja kaupalliselle toiminnalle. Lähtökohtana on mm. työpaikatonttien tarve liikenteellisesti hyvällä sijainnilla maakuntakaavan tavoitteiden mukaisesti.

Kaavaa ei ole laadittu kiviainesten ottotoiminnan vuoksi. Kaavan aluevarauksissa ei ole EO-merkintää. Maankäyttöä ohjaa maakuntakaava. Muu kaavassa osoitettu maankäyttö, kuten lentotoiminta, Kehä IV ja teollisuusalueiden toteuttaminen edellyttävät louhintaa.

Yleiskaava ohjaa asemakaavojen laadintaa.

Kaavaselostuksen sivulla 35 todetaan, että osayleiskaavassa suunniteltujen toimintojen toteuttaminen edellyttää maan pinnan tasaamista louhimalla. Tätä varten on laadittu lain mukainen maa-ainestenoton ympäristövaikutusten menettely.

Maa-ainestenotto on tehtävä ennen kuin kaavassa osoitettu maankäyttö voi toteutua.

Maa-ainestenoton YVA on laadittu sille paikalle, josta maa-aineksia on tarkoitus louhia maankäytön edellyttämällä tavalla.

Nykyinen yleiskaava on vanhentunut. Kuten muistuttaja toteaa, ei toteamus riitä luvan myöntämiseen, eikä louhinnan edellyttämiä lupia voi tällä hetkellä myöntää.

Yleiskaavahanke ei ole yhteydessä lentokentän kiitoratojen pidennykseen tai niitä koskevan mahdollisen YVA:n kanssa. Kaavassa ei osoiteta kiitoteitä tai niiden pidennyksiä.

- Muuttuvien ilmailumääräysten osalta kaavaa ja selostusta täydennetään/päivitetään tarpeellisilta osin.

- Uudet lentoestepintojen rajoitukset on otettu huomioon ja ne vaikuttavat kaavaan ainoastaan Kehä IV-tien osalta. L-merkintää koskien annetaan suunnittelumääräys: *Suunniteltaessa alueen kautta kulkevia erikoiskuljetuksia on otettava huomioon voimassa olevat lentoesterajoitukset.*

Maa-ainesten ottoa koskien on suoritettu YVA-lain mukainen YVA-menettely.

Osayleiskaava ei ole hanke eikä sitä koskien voi laatia hanke-YVAa.

Louhinnan ympäristölupaa ei haeta kaavatyön yhteydessä.

Osayleiskaavoituksessa on huomioitu mrl:n sisältövaatimukset. Kaava on voimassa olevan maakuntakaavan mukainen.

Muistutuksessa mainittua kohtaa sivulla 9 on tulkittu virheellisesti. Siinä ei puhuta 5.4.2013 laaditusta ehdotuksesta vaan sellaisesta välivaiheen ehdotuksesta, jonka kaavoituslautakunta jätti pöydälle syksyllä 2009.

Kaavatyö on edennyt mrl 62 § mukaisesti. Kaava toteuttaa maakuntakaavan tavoitteita.

Maaperäolot on otettu huomioon ja ne selvitetään tarkemmin asemakaavojen ratkaisuja suunniteltaessa.

Osayleiskaava ei estä meluvallien rakentamista.

Sähkölinja johtokatuineen on osoitettu kaavassa asianmukaisin määräyksin.

Osayleiskaavan liikennealueen varaukset perustuvat laadittuun Kehä IV-tien aluevaraussuunnitelmaan ja sitä tukeviin toimivuustarkasteluihin, joissa on otettu huomioon liikenteen ennustettu kasvu.

Kiitotiemerkinnät on poistettu kaavasta Tuusulan kaavoituslautakunnan päätöksellä vuonna 2009.

Yleiskaavatyön yhteydessä on tehty Kehä IV-tien aluevaraussuunnitelma, jossa on tutkittu tien korkeustasoja. Aluevaraussuunnitelman perusteella on voitu määritellä kaavassa osoitettu liikennealue.

2.5 Jaakkola Anneli ja Teploff Vladimir

Muistutus:

Tuusulantien puoleisen KM-1/ET-3 alueen pohjoisreunalle suunniteltu kokoojatie Maisalantielle tulee kulkemaan aivan Huhdankujan asutuksessa kiinni. Tällöin melu ja pöly tulee kohtuuttomasti lisääntymään asutusta kohtaan. Muistuttajat vaativat tien siirtämistä suojavyöhykkeenä olevan metsän taakse eli sen eteläpuolelle. Myös tien liittäminen Maisalantiehen tulisi tapahtua erillisenä Huhtariihentiestä.

Metsäalue, joka suojaa nykyisin asutusta Lemminkäisen melulta, hävitettäisiin, mistä seuraisi työpaikka- ja liikenteen lisääntyvä melu- ym. haitta. Muistuttajat vaativat, että olemassa oleva metsä säilytetään kokonaisuudessaan suoja-alueena, kuten aikanaan kaavoituksessa on päätetty.

Vastine:

- Muistutusta pidetään aiheellisena. Tien linjausta siirretään etelämmäksi ja tien kaavamerkintä muutetaan sijainniltaan ohjeelliseksi. Näin jatkosuunnittelussa on mahdollisuus ottaa suojavyöhyke huomioon. Lisäksi selostukseen kirjataan ohjeeksi jatkosuunnittelulle, että KM-1-alueen ja sen luoteis- ja pohjoispuolen asuinalueiden väliin jätettäisiin mahdollisuuksien mukaan puustoinen suojavyöhyke.

2.6 Kopiloff Igor (Kopiloff Antoninan perikunta)

Muistutus:

Alueiden KM-1 ja ET-3 Huhtariihen sivuavassa osassa on muistuttajien mielestä tapahtunut merkittäviä huononnuksia Huhtariihen asukkaiden kannalta. Vastoin aikaisempaa Tuusulan kunnan päätöstä edellisessä osayleiskaavassa, joka oli silloisten Huhtariiheläisten asukkaiden toivomusten mukainen, on Huhtariihen peltoaukean ja Lemminkäisen välinen n. 50 m levyinen puustoinen suojavyöhyke tässä kaavaehdotuksessa poistettu. Tämän myötä KM-1-alue tulee suoraan Huhtariihen peltojen laitaa (näin oli myös edellisessä kaavaluonnoksessa, jonka Tuusulan kunta hylkäsi).

Kaavaehdotus sisältää uuden kokoojatien kulkemaan Maisalantietä tulevalle Kehä IV:lle (suunniteltavan kauppakeskuksen kautta) Huhtariihen peltoalueen kautta.

Molemmat em. osayleiskaavamuutokset tulevat merkittävällä tavalla muuttamaan Huhtariihen miljöötä huonompaan suuntaan. Lisäksi metsäsuojavyöhykkeen poisto tulee merkittävästi aiheuttamaan ja lisäämään sekä Tuusulan moottoritien että tulevan kauppakeskuksen aiheuttamia melu-, pöly- ym. haittoja.

Muistuttajat katsovat, että ns. suojavyöhykkeen poistamiseen ei ole ilmennyt uusia merkittäviä syitä ja vaativat sen säilyttämistä kokonaisuudessaan suoja-alueena, kuten Tuusulan kunta oli aiemmassa kaavoituksessaan päättänyt. Muistuttajat vaativat myös uuden kokoojatien siirtämistä suojavyöhykkeen taakse muistutuksen mukana toimitetun liitteen mukaisesti, jolloin se ei aiheuta meluhaittaa, vaan sulautuu moottoritien liikenteen aiheuttamaan meluun.

Vastine:

- Muistutusta pidetään aiheellisena. Tien linjausta siirretään etelämmäksi ja tien kaavamerkintä muutetaan sijainniltaan ohjeelliseksi. Näin jatkosuunnittelussa on mahdollisuus ottaa suojavyöhyke huomioon. Lisäksi selostukseen kirjataan ohjeeksi jatkosuunnittelulle, että KM-1-alueen ja sen luoteis- ja pohjoispuolen asuinalueiden väliin jätettäisiin mahdollisuuksien mukaan puustoinen suojavyöhyke.

2.7 Käki Antti sekä 21 allekirjoittanutta

Muistutus:

Allekirjoittaneet vaativat asemakaavan säilyttämistä Laurenin pientaloalueella Sammonmäessä sellaisena, että se luo mahdollisuudet asumismuodon säilyttämiseksi

ja kehittämiseksi, eikä asukkaita saa jättää kiinteistöloukkuun epämääräiseksi ajaksi. Vanhan osayleiskaavan mallinen asemakaava, jossa sallitaan asuminen ja häiritsemättömien toimitilojen rakentaminen, olisi hyväksyttävä vaihtoehto. Asukkaille on tärkeää saada asua maaseutumaisesti lähellä pääkaupunkiseutua. Sammonmäen alue soveltuu siihen loistavasti. Lentomelu ei häiritse asukkaita.

Rakennuskielto on purettava ja tehokkuusluku saatava suuremmaksi, vähintään 0,6, jotta se mahdollistaa kiinteistöjen tehokkaan käytön.

Asukkaille on tärkeää säilyttää selkeä kuva kiinteistönsä nykyarvosta sekä kehitysnäkymistä.

Muistuttajat vaativat, että viheralueen muodostaminen asuinalueen ja palvelu/teollisuusalueen väliin otetaan huomioon suunnitelmissa. Erityisesti kaavaillut T- ja P-1-alueet eivät saa tulla liian lähelle asutusta.

Liikennejärjestelyt on suunniteltava siten, että pientaloalueen liikennemäärät eivät lisäänty ja lasten kulkeminen kouluun ei vaarannu. Koulukuljetukset taksilla 1. ja 2. luokan oppilaille on saatava takaisin koulutien vaarallisuuden vuoksi.

On huolehdittava riittävästä suojauksesta saastuneen maan osalta, ettei asumiselle aiheudu haittaa rakennustöiden aikana eikä sen jälkeen. On myös taattava, ettei pohjavesialue vaarannu tulevien rakennusten ja tiestön paineessa.

Muistuttajat ovat kiinnostuneet keskustelemaan kunnan kanssa yhteisistä kiinteistökaupoista, mikäli hintataso on asianmukainen ja mahdollistaa asumisen myös muualla.

Vastine:

Focus-alue kaavoitetaan korkeatasoiseksi liike-, logistiikka- ja yritysalueeksi. Kaavan toteuttaminen muuttaa olemassa olevia kallioaineksen ottoalueita ja teollisuusalueiden ulkopuolisen lähes luonnontilaisen alueen rakennetuksi teollisuusalueeksi. Lähes kaikki alkuperäinen luonnonalue häviää joko kallionlouhinnan ja maastonmuotoilujen tai tuotanto- ja logistiikkatoimintojen alueiden vuoksi. Lisäksi alueen poikkeuksellisen hyvä liikenteellinen sijainti sekä vähittäiskaupan suuryksikkö tuovat alueelle suuria liikennevirtoja. Kehä IV seudullisena yhteytenä luo omalta osaltaan kysyntää tehokkaalle maankäytölle väylän varrella. Alueen voimakas muuttaminen ja kehittäminen eivät jätä omakotiasumiselle suotuisia olosuhteita. Sammonmäen alue sijoittuu jo nykyisin Uudenmaan maakuntakaavan mukaan osin m1- ja osin m2-lentomelualueelle, mikä tarkoittaa sitä, että alueen kehittäminen asuntoalueena ei ole mahdollista myöskään lentomelun vuoksi. 2. vaihemaakuntakaavassa (hyväksytty, mutta ei vielä lainvoimainen) alue on osoitettu taajamatoimintojen ulkopuolisena työpaikka-alueena. Sammonmäen alueella on voimassa oleva asemakaava. Yleiskaava on ohjeena asemakaavan muuttamiselle.

Muilta osin muistutus merkitään tiedoksi.

2.8 Myrsky Jyrki ja Markkula Heljä

Muistutus:

Muistuttajat edustavat kiinteistöjä Peltomäki 14:5 sekä Kotimäki 14:6.

Muistuttajat toivovat, että kuntakehityslautakunta ottaa huomioon toiveen suunnitellun kokoojatie linjauksessa (Kehä IV-Maisalantie). Suunniteltu tie näyttää viistävän asuintonttimme reunaa. Kunta on aikoinaan kaavoittanut suojavyöhykkeen muistuttajien ja Lemminkäisen alueiden väliin. Muistuttajat edellyttävät suojavyöhykkeen säilyttämistä alueellaan kyseisen uuden tien ja Tuusulanväylän melu- ja pölyhaittoja vastaan. Liitteenä kartta.

Vastine:

- Muistutusta pidetään aiheellisena. Tien linjausta siirretään etelämmäksi ja tien kaavamerkintä muutetaan sijainniltaan ohjeelliseksi. Näin jatkosuunnittelussa on mahdollisuus ottaa suojavyöhyke huomioon. Lisäksi selostukseen kirjataan ohjeeksi jatkosuunnittelulle, että KM-1-alueen ja sen luoteis- ja pohjoispuolen asuinalueiden väliin jätettäisiin mahdollisuuksien mukaan puustoinen suojavyöhyke.

2.9 Myrsky Tero ja Anttila Linda

Muistutus:

Muistuttajat edustavat kiinteistöä Vårbacka 14:19.

Muistuttajat ehdottavat koko Huhtariihen kylän maiseman säilyttämistä ja asuinviihtyvyyden turvaamista erottamalla asuinalue teollisuuden ja kaupan alueesta asumisviihtyvyyden vaatimalla tavalla, ja muuttamalla kokoojakadun linjausta reilun metsäisen suojavyöhykkeen taakse. Kokoojakadun liittyminen Maisalantielle tulee lisäämään Maisalantien liikennettä ja muistuttajat toivovat, että tämä se ei vaarantaisi Huhtariihen risteysaluetta.

Vastine:

- Muistutusta pidetään aiheellisena. Tien linjausta siirretään etelämmäksi ja tien kaavamerkintä muutetaan sijainniltaan ohjeelliseksi. Näin jatkosuunnittelussa on mahdollisuus ottaa suojavyöhyke huomioon. Lisäksi selostukseen kirjataan ohjeeksi jatkosuunnittelulle, että KM-1-alueen ja sen luoteis- ja pohjoispuolen asuinalueiden väliin jätettäisiin mahdollisuuksien mukaan puustoinen suojavyöhyke.

2.10 Ruotsinkylän Kyläyhdistys ry / Klemetskog Byförening r.f., Riihimäki Helena, Myllymäki Reino

Muistutus:

Kehä IV

Muistuttajat toteavat, että Kehä IV on avattava edes kaksikaistaisena ennen kuin T-1-alueita rakennetaan.

Tuusulanjokilaakson kulttuuriympäristön suojelu

Muistuttajat toteavat, että Tuusulanjokilaakson kulttuuriympäristöä tulisi suojella. Focus-alueen länsiosan T-1-merkinnällä olevat alueet ulottuvat Annebergin eteläpuolella olevalle peltoaukealle. Muistuttajien mielestä näitä sekä Kehä IV:n etelä-

että pohjoispuolella olevia T-1-merkinnällä olevia alueita pitää rajoittaa niin, että ne eivät ulotu mainitulle peltoaukealle ja rakennettavien teollisuus- ja logistiikkatoimintojen alueiden rakennusten ja peltoaukean väliin jää riittävä metsävyöhyke.

Lisäksi Kehä IV:n linjaaminen peltoaukean poikki ja Kehä IV:n ja Myllykyläntien eritasoliittymän sijoittaminen peltoaukean laitaa eivät toteuta kulttuurimaiseman suojelua. Mielestämme pitää tutkia mahdollisuutta siirtää eritasoliittymää etelämmäksi.

Muistuttajien mielestä olisi ihanteellista, mikäli Focus-alueelle sijoittuvien kahden läntisimmän eritasoliittymän välille ei sijoitettaisi Kehä IV:n varteen ollenkaan T-1-merkinnällä varustettuja alueita, vaan tie vedettäisiin metsä- ja peltoalueiden läpi mahdollisimman vähän maisemaa muuttaen. Mikäli tilaa teollisuus- ja logistiikkatoimintojen alueelle tähän kohtaan jää, alue on mielestämme varustettava TY-1-merkinnällä.

Liikennemelu

Focus-alueen toteuttaminen poistaa maasto- ja metsäesteitä lentokentän ja Ruotsinkylän asutuksen välistä, jolloin lentokentän sekä uuden tieyhteyden – Kehä IV:n – aiheuttama melu Ruotsinkylässä, Myllykylässä ja Huhtariihessä lisääntyy. Muistuttajien mielestä teiden ja teollisuus- ja logistiikka-alueiden korkeustasot sekä suojavyöhykkeet on suunniteltava niin, että melusta koituu asutukselle mahdollisimman pieni haitta.

Liittyminen Ruotsinkylä-Myllykylä II osayleiskaavaan

Muistuttajien mielestä T-1-merkintä pitää poistaa Ruotsinkylä-Myllykylä II- ja Focuksen osayleiskaavoista Myllykyläntien molemmiin puolin. Muutoin ne aiheuttaisivat Tuusulanjokilaakson kulttuurimaisemaan ja Myllykylän sekä Ruotsinkylän kyläalueille teollisuus- ja varastoalueiden portin.

Vastine:

Yleiskaava mahdollistaa Kehä IV:n toteuttamisen eri vaiheet, myös ensimmäisen vaiheen katuyhteyden. Selostuksessa on kuvattu tien vaiheittain rakentamista. Työmaatie täytyy joka tapauksessa rakentaa ensi vaiheessa. Alue tulee toteutumaan vaiheittain ja toteutus on mahdollista tehdä vain tietyssä järjestyksessä: tie on rakennettava ainakin työmaataseisena ennen kuin voidaan louhia ja kaavan osoittama maankäyttö toteuttaa vasta tienrakennuksen ja louhinnan jälkeen.

Maisemallisia vaikutuksia on pyritty kaavaehdotusta laadittaessa lieventämään mm. rajaamalla suunnittelualueita suppeammaksi Kehä IV:n pohjoispuolella lähellä Myllykylän aluetta. Eritasoliittymä tulee väistämättä muuttamaan maisemaa. T-1-alue Kehä IV:n eteläpuolella liittyy kiinteästi lentokenttä-alueeseen ja Kehä IV:ään. Kehä IV:n eteläpuolella Myllykylän liittymän tuntumassa sijaitsevat, Vantaan kaupungin rajaan rajoittuvat alueet eivät ole maakunnallisesti arvokkaita. Maisemaselvityksen mukaan alue on ”muutoksia jonkin verran sietävä” osa-alue. Osa-alue nähdään potentiaalisena rakentamisalueena osana Kehä IV:n varteen sijoittuvaa liike-, logistiikka- ja yritysalueita.

Kehä IV:n linjauksesta ja liittymistä on neuvoteltu kaavatyön aikana viranomaisten kanssa. Liittymien sijoittumiseen vaikuttavat suunnitellun uuden maankäytön lisäksi mm. joukko- ja kevyt liikenteen reittien toimivuus. Liittymät toteutetaan aluksi todennäköisesti tasoliittyminä.

T-merkinnän muuttamista TY-1-merkinnäksi ei pidetä tarpeellisena. Alueelle soveltuva käyttö tutkitaan ja määritellään tarkemmin asemakaavavaiheessa.

Muilta osin muistutus merkitään tiedoksi.

2.11 Teploff Niina

Muistutus:

Alueiden KM-1 ja ET-3 Huhtariihen sivuavassa osassa on muistuttajien mielestä tapahtunut merkittäviä huononnuksia Huhtariihen asukkaiden kannalta. Vastoin aikaisempaa Tuusulan kunnan päätöstä edellisessä osayleiskaavassa, joka oli silloisten Huhtariiheläisten asukkaiden toivomusten mukainen, on Huhtariihen peltoaukean ja Lemminkäisen välinen n. 50 m levyinen puustoinen suojavyöhyke tässä kaavaehdotuksessa poistettu. Tämän myötä KM-1-alue tulee suoraan Huhtariihen peltojen laitaan (näin oli myös edellisessä kaavaluonnoksessa, jonka Tuusulan kunta hylkäsi).

Kaavaehdotus sisältää uuden kokoojatien kulkemaan Maisalantietä tulevalle Kehä IV:lle (suunniteltavan kauppakeskuksen kautta) Huhtariihen peltoalueen kautta.

Molemmat em. osayleiskaavamuutokset tulevat merkittävällä tavalla muuttamaan Huhtariihen miljöötä huonompaan suuntaan. Lisäksi metsäsuojavyöhykkeen poisto tulee merkittävästi aiheuttamaan ja lisäämään sekä Tuusulan moottoritien että tulevan kauppakeskuksen aiheuttamia melu-, pöly- ym. haittoja. Myös muistuttajan tontin Kielomäki 858-411-18-28-U läheisyyteen kaavailtu tie tulee aiheuttamaan melu- ja pölyhaittaa.

Muistuttajat katsovat, että ns. suojavyöhykkeen poistamiseen ei ole ilmennyt uusia merkittäviä syitä ja vaativat sen säilyttämistä kokonaisuudessaan suoja-alueena, kuten Tuusulan kunta oli aiemmassa kaavoituksessaan päättänyt. Muistuttajat vaativat myös uuden kokoojatien siirtämistä suojavyöhykkeen taakse muistutuksen mukana toimitetun liitteen mukaisesti, jolloin se ei aiheuta meluhaittaa, vaan sulautuu moottoritien liikenteen aiheuttamaan meluun.

Vastine:

- Muistutusta pidetään aiheellisena. Tien linjausta siirretään etelämmäksi ja tien kaavamerkintä muutetaan sijainniltaan ohjeelliseksi. Näin jatkosuunnittelussa on mahdollisuus ottaa suojavyöhyke huomioon. Lisäksi selostukseen kirjataan ohjeeksi jatkosuunnittelulle, että KM-1-alueen ja sen luoteis- ja pohjoispuolen asuinalueiden väliin jätettäisiin mahdollisuuksien mukaan puustoinen suojavyöhyke.

2.12 Teploff Vladimir

Muistutus:

Alueiden KM-1 ja ET-3 Huhtariihen sivuavassa osassa on muistuttajien mielestä tapahtunut merkittäviä huononnuksia Huhtariihen asukkaiden kannalta. Vastoin aikaisempaa Tuusulan kunnan päätöstä edellisessä osayleiskaavassa, joka oli silloisten Huhtariiheläisten asukkaiden toivomusten mukainen, on Huhtariihen peltoaukean ja Lemminkäisen välinen n. 50 m levyinen puustoinen suojavyöhyke tässä kaavaehdotuksessa poistettu. Tämän myötä KM-1-alue tulee suoraan Huhtariihen peltojen laitaa (näin oli myös edellisessä kaavaluonnoksessa, jonka Tuusulan kunta hylkäsi).

Kaavaehdotus sisältää uuden kokoojatie kulkemaan Maisalantietä tulevalle Kehä IV:lle (suunniteltavan kauppakeskuksen kautta) Huhtariihen peltoalueen kautta.

Molemmat em. osayleiskaavamuutokset tulevat merkittävällä tavalla muuttamaan Huhtariihen miljöötä huonompaan suuntaan. Lisäksi metsäsuojavyöhykkeen poisto tulee merkittävästi aiheuttamaan ja lisäämään sekä Tuusulan moottoritien että tulevan kauppakeskuksen aiheuttamia melu-, pöly- ym. haittoja. Myös muistuttajan tontin Pajula 858-411-14-49-6 läheisyyteen kaavailtu tie tulee aiheuttamaan melu- ja pölyhaittaa.

Muistuttajat katsovat, että ns. suojavyöhykkeen poistamiseen ei ole ilmennyt uusia merkittäviä syitä ja vaativat sen säilyttämistä kokonaisuudessaan suoja-alueena, kuten Tuusulan kunta oli aiemmassa kaavoituksessaan päättänyt. Muistuttajat vaativat myös uuden kokoojatie siirtämistä suojavyöhykkeen taakse muistutuksen mukana toimitetun liitteen mukaisesti, jolloin se ei aiheuta meluhaittaa, vaan sulautuu moottoritien liikenteen aiheuttamaan meluun.

Vastine:

- Muistutusta pidetään aiheellisena. Tien linjausta siirretään etelämmäksi ja tien kaavamerkintä muutetaan sijainniltaan ohjeelliseksi. Näin jatkosuunnittelussa on mahdollisuus ottaa suojavyöhyke huomioon. Lisäksi selostukseen kirjataan ohjeeksi jatkosuunnittelulle, että KM-1-alueen ja sen luoteis- ja pohjoispuolen asuinalueiden väliin jätettäisiin mahdollisuuksien mukaan puustoinen suojavyöhyke.

2.13 Valtanen Johanna ja Väistö Raine

Muistutus:

Muistuttajat vaativat, että Laurenin asuinalueen turvallisuuteen panostetaan eikä enempää muutoksia tule alueen läheisyyteen. Jo nyt Lemminkäisen uuden asfalttiaseman myötä ympäristövaikutukset (liikenne, liikenneturvallisuus, melu, pöly, haju, lika) ovat lisääntyneet. Suunnitellun Focus-alueen puhdistus- ja rakennustyöt, liikenne sekä alueen toiminnoista aiheutuvat haitat olisivat vielä suuremmat ja vielä lähempänä. Muistuttajat vaativat, että kaavassa ja suunnitelmissa on ensisijaisesti otettava huomioon Laurenin asuinalueen asukkaat ja vasta sitten katsottava onko Focusselle mahdollisuuksia.

Muistuttajien mielestä asuinalue tulee suojata pysyvästi ja tehokkaasti ympäröiviltä saasteilta. Lemminkäisen (nyk. Ruduksen) saastunut maa-alue on puhdistettava niin, ettei asukkaille aiheudu siitä haittaa missään vaiheessa.

Muistutukseen kuuluvat myös kaikki aikaisemmissa vaiheissa annetut lausunnot ja mielipiteet (palautteet listattu muistutukseen).

Muistuttajat vaativat, että Laurenin asuinalue tullaan säilyttämään kaavassa pelkästään asumistarkoitukseen.

Vastine:

Focus-alue kaavoitetaan korkeatasoiseksi liike-, logistiikka- ja yritysalueeksi. Kaavan toteuttaminen muuttaa olemassa olevia kallioaineksen ottoalueita ja teollisuusalueiden ulkopuolisen lähes luonnontilaisen alueen rakennetuksi teollisuusalueeksi. Lähes kaikki alkuperäinen luonnonalue häviää joko kallionlouhinnan ja maastonmuotoilujen tai tuotanto- ja logistiikkatoimintojen alueiden vuoksi. Lisäksi alueen poikkeuksellisen hyvä liikenteellinen sijainti sekä vähittäiskaupan suuryksikkö Retail Park tuovat alueelle suuria liikennevirtoja. Kehä IV seudullisena yhteytenä luo omalta osaltaan kysyntää tehokkaalle maankäytölle väylän varrella. Alueen voimakas muuttaminen ja kehittäminen eivät jätä omakotiasumiselle suotuisia olosuhteita. Sammonmäen alue sijoittuu jo nykyisin Uudenmaan maakuntakaavan mukaan osin m1- ja osin m2-lentomelualueelle, mikä tarkoittaa sitä, että alueen kehittäminen asuntoalueena ei ole mahdollista myöskään lentomelun vuoksi. 2. vaihemaakuntakaavassa (hyväksytty, mutta ei vielä lainvoimainen) alue on osoitettu taajamatoimintojen ulkopuolisena työpaikka-alueena.

Muilta osin muistutus merkitään tiedoksi.