

TUUSULAN PRIJUUTTI
RAKENNUSHISTORIASELVITYS
SAATSI ARKKITEHDIT



Tuusulan Prijuutin rakennushistoriaselvitys

*Tilaaaja: Tuusulan kuntakehitys/kaavoitus
Maria Suutari-Jääskö ja Jaana Pohjola
Hyryläntie 16
04300 Tuusula*

*Tekijä: Saatsi Arkkitehdit Oy
Emilia Saatsi, Pekka Saatsi, Riina Sirén, Anni Kauhanen (mittauspiirustukset)*

Valmistunut: 6.4.2015

Kansikuva: Prijuutin läntinen julkisivu 2015, Saatsi Arkkitehdit Oy

Kuvat: Saatsi Arkkitehdit Oy, ellei toisin mainittu

KIINTEISTÖTIEDOT

Rakennus	Prijuutti
Osoite	Muorinkuja 5, 04300 Tuusula
Rakennuttaja	Aleksander Karttunen
Suunnitteluajankohta	1850-luku, laajennukset 1870-1890-luvuilla
Rakennuksen valmistuminen	vuosien 1854 ja 1863 välissä, laajennukset 1880-1890-luvuilla
Rakennuksen pinta-ala	180 m ²
Tontin pinta-ala	Aidan rajaama piha-alue 2 635 m ²

Prijuutin kiinteistö on asemakaavoitettu yleisten rakennusten korttelialueeksi, jonka rakentamistehokkuus on $e=0,20$. Suurin sallittu kerrosluku on yksi. Käyttämätöntä rakennusoikeutta on jäljellä noin 450 k-m². Prijuuttia tai sen ympäristöä ei ole asemakaavalla suojeltu. Uuden asemakaavan valmistelusta on päätetty vuonna 2009.

rakennetyypit ja talotekniikka

Kerrosluku	1
Rakennustapa	Paikalla rakennettu
Perustukset	Kiviperustus
Alapohjarakenteet	Pohjoisosassa altatuulettuva täytepohja ja eteläosassa maanvarainen betonilaatta
Ulkoseinärakenteet	Veistetty hirsi, lamasalvosrakenne
Julkisivupinta	Puinen paneeliverhous
Väliseinärakenteet	Kuten ulkoseinät
Yläpohjarakenteet	Puurakenteinen. Osittain alkupe- räinen hiekka-, sammal- ja sahan- purueriste, päällimmäisenä mineraalivilla
Kattomuoto	Harjakatto
Vesikate	Kolmiorimahuopakate
Lämmöntuotto	Varaavat uunit, suora sähkö
Lämmönjako	Varaavat uunit, sähköpatterit
Lämmin käyttövesi	Lämminvesivaraaja
Tulisijat	Varaavat uunit 7 kpl, varaava hella-uuni 1 kpl
Ilmanvaihto	Painovoimainen ilmanvaihto
Kunnallistekniikka	Käyttövesiliittymä

JOHDANTO

RAKENNUSPAIKAN VAIHEET

RAKENNUKSEN VAIHEET

ASUNTONA JA KAUPPANA 1854-1908

KESÄASUNTOLANA 1908-1967

TYHJILLÄÄN 1967-1977

KERAMIKKAPAJANA 1977-2002

TYHJILLÄÄN 2002-2015

LÄHTEET

LIITTEET



↑ Prijuutin pihapiiri kuvattuna kaakosta vuonna 1950. Helsingin-Hämeenlinnan maantie näkyy kuvan taka-alalla. Oikeanpuoleisimpana savupiipullinen keittiö-rakennus, ja sen edessä kaksikerroksinen aitta ja vaja. Äärimmäisenä alareunassa käymälä. Tuusulan museo.

JOHDANTO

Työn tavoitteet

Tämä selvitystyö on tilattu taustatiedoksi Prijuutti-nimisen rakennuksen kunnostamissuunnitelmia varten. Kunnostustöiden taustalla on alueen uuden asemakaavan valmistelu. Tutkimus keskittyy Prijuutti-rakennukseen, mutta myös pihapiirissä sijainneet muut rakennukset käydään läpi yleispiirteisesti. Selvitystyö pyrkii antamaan kuvan rakennuksen vaiheista rakentamisesta erilaisten muutosten kautta nykyiseen käyttöön.

Prijuutti-rakennus on lähiympäristönsä, ja koko Tuusulan keskustankin mittakaavassa harvinainen Venäjän vallan aikaisen rakennustaidon edustaja. Prijuutin aikalaisina voi pitää Hyrylän puisia varuskuntarakennuksia, jotka on suurimmaksi osaksi purettu. Rakennustavaltaan Prijuutti on perinteinen, hirrestä veistetty lamasalvosrakennus, jossa on arkkitehtonisesti sekä korutonta empireä että 1800-luvun loppupuolen nikkarityyliä. Prijuutin tontti on muodostunut mäntymetsäiselle palstalle, joka on säilynyt tunnistettavana, vaikka ympärillä olevat peltomaisemat ovat muuttuneet metsäiseksi asuinalueeksi.

Yli 150 vuotta vanhalla rakennuksella on ollut historiansa kuluessa kohtuullisen pieni omistajajoukko. Toimiminen kauppana, lastenkodin kesäasuntolana ja taiteilijoiden näyttelytilana on kuitenkin tuonut rakennukseen paljon väliaikaisia käyttäjiä ja vierailijoita. Laaja käyttäjäpiiri on lisännyt rakennuksen tunnettuutta seudulla. Rakennusta kohtaan osoitetun yleisen kiinnostuksen on voinut havaita tätäkin selvitystyötä tehdessä.

Rakennuksen nimi

Rakennusvaiheessa Prijuutti-rakennusta kutsuttiin palstansa mukaan Rauhalinnaksi. Rauhalinna-nimeä käytetään kartoissa vuoteen 1923 asti, mutta vuodesta 1933 alkaen rakennus on merkitty lastenkodiksi. Todennäköisesti näihin aikoihin rakennus sai epävirallisen Prijuutti-nimensä venäjänkielisen (lasten) suojaa merkitsevästä prijut-sanasta, jota venäjänkieliset kesäasukkaat talosta käyttivät. Vielä 1970-luvulla kunnan asiakirjoissa puhutaan Venäläisestä lastenkodista. Vuonna 1977 rakennuksen vuokranneet keramiikkataiteilijat ripustivat talon oveen Prijuutti-kytlin, mikä lienee sinetöinyt rakennuksen nykyisen nimen.

Keskeiset lähteet

Prijuutti oli vuoteen 1973 asti yksityisessä omistuksessa, joten rakennuksesta on eri arkistoissa tarjolla suhteellisen vähän aineistoa. Keskeisimpiä lähteitä rakennuksen varhaisten vaiheiden tutkimuksessa ovat olleet Tuusulan kunnan arkistossa oleva vanhojen asiakirjojen aineisto sekä Tuusulan museon valokuvamateriaali. Kirjallisuuden osalta näitä lähteitä ovat täydentäneet Suur-Tuusulan historia -sarja sekä Prijuuttia yli 60 vuotta hallinneen venäläisen hyväntekeväisyysyhdistyksen historiajulkaisut. Valokuvia ja tietoa 1940-luvun vaiheesta on antanut Prijuutissa lastenkodin aikaan asunut Viktor Boehme.

Tuusulan kunnan omistuksen aikaisista vaiheista on säilynyt asiakirjoja kunnan arkistossa. 1970-luvulla rakennuksessa toteutetut korjaukset ovat kuitenkin yksityisen vuokralaisen toteuttamat eikä niistä ole jäänyt kirjallista materiaalia. Viimeisimpien vuosikymmenten korjaustöitä koskevat arviot perustuvat suurimmaksi osaksi Prijuutissa tehtyihin kenttätutkimuksiin. Kaikki nykytilakuvat ovat Saatsi Arkkitehtien kuvia helmi-maaliskuulta 2015.

Kiitämme tilaajan edustajia ystävällisestä avusta tietojen ja aineiston hankinnassa.

Porvoossa 6.4.2015



Pekka Saatsi
arkkitehti SAFA

RAKENNUSPAIKAN VAIHEET

Prijuutti-rakennus sijaitsee Hyrylässä, Helsingin-Hämeenlinnan maantien varressa noin 400 metrin päässä Tuusulan-Heinolan maantien risteyksestä. Maanteiden nykyiset nimet ovat Tuusulanväylä ja Järvenpääntie. Hyrylän taajaman lähtökohtana voi pitää Gästgivarsin kieverin perustamista näiden teiden risteykseen 1600-luvun puolivälissä ¹. 1600-luvulla Hyrylässä oli kuusi itsellistä tilaa joista kahdesta, Gästgivarsista ja Vähämuorista, on lohkottu maata Prijuutille ². Maanmittauskonttorin Tuusulan kartassa vuodelta 1840 kantatilat erottuvat tulevan Prijuutin pohjois- ja länsipuolilla.

Hyrylään perustettiin varuskunta 1850-luvulla. Varuskunta levisi maanteiden väliin jääneeseen kolmioon sekä hieman myöhemmin sen itäpuolelle. Se veti puoleensa jopa verran muuta asutusta.³ Venäläisessä 1860-luvun asemapiirroksessa Helsingin-Hämeenlinnan maantien ympäristöä on kuvattu kasarmialueelta Skavabölen tien risteykseen eli nykyisen Prijuutin kohdille asti ⁴. Kartalla näkyy Vähämuorin tilan eteläpuolella pieni rakennus, joka todennäköisesti on Prijuutti. Prijuutin kaakkoispuolelle on piirretty kaksi pitkää makasiinirakennusta, mutta ne on todennäköisesti sijoitettu valmiiksi mitatulle karttopohjalle ja myöhempiin karttoihin verrattuna ne näyttävät sijoitetun hieman liian pohjoiseen.

Kuopiosta muuttanut kauppias Aleksander Karttunen ja vaimonsa Amanda Karttunen vuokrasivat Rauhalinna-nimisen palstan Gästgivarsin Ylitalolta vuonna 1854. Vuokrasopimus vahvistetaan vuonna 1863 mitatussa kartassa, jossa näkyy myös tontille rakennettu pieni asuinrakennus, Prijuutin ensimmäinen vaihe ⁵. Rungon suhteiden perusteella rakennus käsitti tässä vaiheessa kuusi huonetta. Päärakennuksen ja varuskunnan makasiinien välissä on toinen kapea rakennus, joka on vuosien 1870 ja 1871 senaatin kartalle merkitty ulkorakennukseksi. Vuokrapalstan rajakartan mukaan varuskunnan makasiineja on rakennettu vuoteen 1863 mennessä yksi lisää, ja ne sijaitsevat suurimmaksi osaksi Rauhalinnan palstalla.

Aleksander Karttunen sai vuonna 1863 oikeudet maakauppaan, ja toimen vaurastuttamana hän pystyi vuonna 1870 sopimaan Rauhalinnan palstan lohkomisesta isäntätilasta. Kauppakirja tehtiin 26.9.1870 3 000 markan kauppasummasta, jonka lisäksi vuosittaiseksi maavuokraksi määriteltiin 3 markkaa 72 penniä. Palstan koko oli 4,942 tynnyrialaa eli noin 2,44 hehtaaria.⁶ Venäläisessä vuosien 1870-1871 senaatin kartassa pihan eteläpuolelle on rakennettu uusi

asuinrakennus ⁷. Asuinrakennus mainitaan omistajiensa Amanda ja Jefim Bourschtynin testamentissa vuonna 1893, jossa Amandan siskolle luvataan asumisoikeus tontilla sijaitsevassa talossa, jossa on kolme huonetta ja keittiö ⁸. Rakennus koki muodonmuutoksen pian venäläisen hyväntekeväisyysyhdistyksen hankittua tilan 1900-luvun alussa, kun se verhoittiin laudalla sisä- ja ulkopuolelta ja katto päällystettiin sinkityllä pellillä ⁹. Rakennus purettiin kevyen liikenteen

¹ Suur-Tuusulan historia 2, s. 202.

² Suur-Tuusulan historia 2, s. 7-10.

³ Suur-Tuusulan historia 3, s. 517-519; Härö, 1986, s. 109.

⁴ Ks. kuva 4.

⁵ Ks. kuva 5.

⁶ Pastori K.A. Åbergin todistus 4.6.1908; kauppakirja 1870. Kopiot Tuusulan kunnanarkistossa.

⁷ Ks. kuva 5.

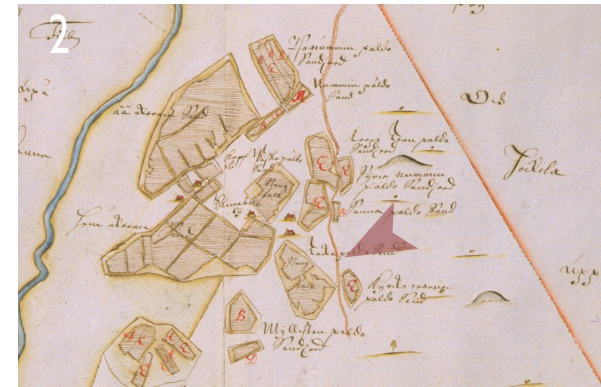
⁸ Amanda ja Jefim Bourschtynin testamentin kopio on Tuusulan kunnanarkistossa.

⁹ Venäläisen hyväntekeväisyysjärjestön satavuotisjulkaisu, s. 19.

² Nykyisen Hyrylän aluetta maakirjakartassa vuodelta 1693, piirtäjänä Samuel Broterus. Ympäristön peltomaisema alkaa hahmottua. Tulevan Prijuutin kohdalla on metsää, paikka on merkitty nuolella.

³ Ote Maanmittauskonttorin Tuusulan alueen kartasta vuodelta 1840. Keskellä kuvaa Vähämuorin kantatila, jonka eteläpuolelta vihreällä merkityistä Gästgivarsin maista Rauhalinnan palsta lohkottiin vuonna 1870. Palsta on tässä nimetty Myllypelloksi, joten todennäköisesti alueella on jauhettu viljaa.

⁴ Venäläisen varuskunnan asemapiirros ulottuu nykyisen Prijuutille asti, koska varuskunnan makasiinit sijaitsivat sen vieressä. Kuva on päiväämätön. Kuvassa näkyy Vähämuorin tilan U-muotoinen ulkorakennus, joka vuoden 1863-kartassa on osittain purettu, ja makasiineja on yksi vähemmän kuin vuoden 1863 kartassa. Kartta on siis mitattu ennen vuotta 1863.



väylän tieltä noin vuonna 1973.

Rauhalinnan päärakennuksen itäpuolella on senaatin kartassa asuinrakennus, joka on luultavasti keittiörakennus, joka purettiin vuonna 2002. Tuvan, kamarin ja eteisen käsittänyt talo muutettiin keittiö- ja ruokalakäyttöön luultavasti vasta kesäasuntolan aloitettua tiloissa. Keittiörakennuksesta tehtiin mittauspiirroksot vuonna 1975, joiden leikkauskuvassa näkyvät lappeita kannattelevat vuoliaiset¹⁰. Rakennus harvinaistui 1800-luvun loppupuolella, koska sahojen kehittymisen myötä lautatavara muuttui hirsirakennetta edullisemmaksi, ja vuoliaiset vaativat hirsirakenteen ulottumista päädyissä harjalle asti. Vanhanaikaisesta rakenteesta päätellen keittiörakennus on hyvinkin voinut olla 1870-luvulta tai vanhempikin.

Senaatin karttaan on piirretty myös ulkorakennukset harmaalla. Itäisen asuinrakennuksen pohjoispuolella on pieni ulkorakennus, ja U-muotoisen ulkorakennuksesta on säilynyt osia. Pihan kaakkoispuolelle on kuvattu edellä mainitut makasiinit, jotka selitetään Venäläisessä kasarmirakennusten asemapiirroksessa vuodelta 1875 ”laudasta tehdyiksi ruokavarastoiksi”¹¹. Rakennukset näkyvät vielä Uudenmaan läänin maanmittauskonttorin kartassa vuodelta 1971, jonka ilmoitetaan perustuvan vuosina 1810 ja 1907 tehtyihin lohkomiskarttoihin. Koska varastoja ja koko venäläistä varuskuntaa ei ollut rakennettu vielä vuonna 1810, on todennäköistä että rakennukset on kopioitu vuoden 1907 kartasta, ja että varastot seisoivat vielä silloin Prijuutin tontilla. Ne lienee purettu pian tämän jälkeen.

Aleksander Karttunen kuoli vuonna 1877, ja vuonna 1891 Amanda Karttunen meni uusiin naimisiin venäläisen everstilutnantti Jefim Bourschtynin kanssa¹². Kenttätutkimusten perusteella Rauhalinnan päärakennusta laajennettiin ja muodistettiin uudelleen, ja Rauhalinnan tilakin suureni vuonna 1906 lohkomalla Vähämuorin maista 0,92 hehtaarin palsta 450 markan kauppahinnasta. Uusi rakentamaton palsta nimettiin Rauhalinna nro 1:ksi.¹¹ Yhteensä Rauhalinnan tontit käsittivät nyt noin 3,37 hehtaaria.

Amanda ja Jefim Bourschtyn kuolivat samana vuonna 1908, ja Rauhalinnan peri Jefimin poika, lääkäri Sergei Bourschtyn. Hän asui Velskin kaupungissa Pietarin lähellä eikä tarvinnut Hyrylän kiinteistöjä, joten hän myi Rauhalinnan tontit 7.9.1909 päivätyllä kauppakirjalla Venäläiselle hyväntekeväisyshdistykselle Suomessa.¹³ Kaupasta oli sovittu jo vuonna 1908, ja 5 000 markan käsirahaa vastaan

ostajalla oli oikeus käyttää tonttia jo ennen virallisen kauppakirjan allekirjoittamista. Kauppasumma tonteista ja rakennuksista oli 10 500 markkaa.¹⁴

Ulkorakennuksista ei ole löytynyt dokumentteja vuosien 1870 ja 1933 väliltä. Päärakennuksen eteläpuolella sijainnut ulkorakennus on todennäköisesti purettu omistajamuutosten yhteydessä joko 1890-luvulla tai 1900-luvun ensimmäisellä vuosikymmenellä. Aitta ja sen kylkeen rakennettu vaja on luultavasti rakennettu tai siirretty

¹⁰ Ks. vuoden 1975 leikkauspiirros kuvaliitteiden kuva L11. Tuusulan kunnanarkisto.

¹¹ Asemapiirros 1875. Kenraalikuvernöörinkanslian arkisto.

¹⁰ Pastori K.A. Åbergin todistus 4.6.1908; Helsingfors Dagbladet 16.12.1877. Venäläisissä lähteissä eversti Bourschtyn kirjoitetaan Burshtein.

¹² Kauppakirja 27.8.1906, kopio Tuusulan kunnanarkistossa.

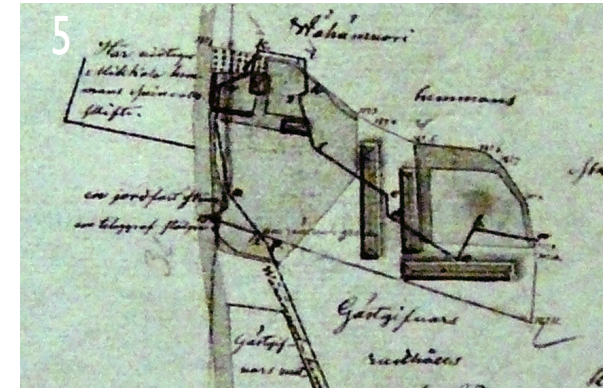
¹³ Bourschtynien testamentti 21.5.1893 ja oikeuden todistus 18.4.1908. Kopiot Tuusulan kunnanarkistossa.

¹⁴ Kauppakirja 7.9.1909, kopio Tuusulan kunnanarkistossa.

⁵ Kartta Rauhalinnan palstan vuonna 1863 tehdystä mittauksesta, jossa vahvistetaan vuonna 1854 tehdyn vuokrasopimuksen rajat. Palstan pohjoispäässä näkyy päärakennuksen ensimmäinen rakennusvaihe, ja sen kaakkoispuolella todennäköisesti U-muotoiseen ulkorakennukseen liittynyt rakennus. Typistetyt ulkorakennuksen rajat muodostavat pihatien päärakennuksen kummallekin puolelle.

⁶ Ote senaatin kartasta vuosilta 1870-1871. Rauhalinnan päärakennus rajoittuu Helsingin-Hämeenlinnan maantiehen puutarhan välityksellä. Varuskunnan makasiinit näkyvät Rauhalinnan kaakkoispuolella. Pohjoispuolella sijaitseva rakennusryhmä on Vähämuorin tila.

⁷ Maanmittaushallituksen kartassa vuodelta 1923 esitetään vain symbolisesti tilojen päärakennukset. Prijuutin talo esitetään vielä Rauhalinnana.



tontille venäläisen hyväntekeväisyysyhdistyksen aikana, koska Pripjuutin siirryttyä kunnan omistukseen vuonna 1973 he ottivat aitan mukaansa. Kartalla aitta näkyy vuodesta 1933 alkaen¹⁵. Monipaikainen kuivakäymälä rakennettiin kesäasuntolan tarpeisiin oletettavasti pian vuoden 1908 kaupan jälkeen, ja maakellari on vuodelta 1926 tai 1927¹⁶. Vuoden 1933 pitäjänkartassa on kuvattu päärakennuksen, keittiön, aitan ja eteläisen pienemmän asuintalon lisäksi viimeiseksi mainitun vieressä tien puolella sijainnut ulkorakennus. Ulkorakennus on kadonnut jo vuoden 1936 kartasta, eikä siitä ole jäänyt muutakaan aineistoa.

Pripjuutin tontin keittiörakennuksen ja aitan vuorilaudoitukset ovat todennäköisesti olleet punamullattuja. Tavoitettu valokuva-aineisto on vuoteen 1969 asti mustavalkoista, mutta rakennusten tummuus viittaisi punamultaan. Kuvien perusteella vuosien 1950 ja 1967 välissä keittiörakennuksen sokkelin ympärille valettiin betonimantteli ja julkisivuverhous kunnostettiin. Vuoteen 1967 mennessä keittiön ulkoseinien väri vaihdettiin keltaiseksi. Tuusulan kunnan kantakartassa vuodelta 1958 rakennusmassat on esitetty selkeästi, ja päärakennuksen, pienemmän asuinrakennuksen, keittiön ja aitan lisäksi pihan länsipäädyssä näkyy sauna, joka rakennettiin 1950-luvun alussa¹⁷. Sauna lienee purettu muiden ulkorakennusten mukana tilan siirryttyä kunnan omistukseen.

Vuoden 1933 pitäjänkartassa Rauhalinna on nimetty Lastenkodiksi¹⁸. On mahdollista että näihin aikoihin myös Pripjuutti-nimeä alettiin käyttää epävirallisemmissa yhteyksissä. Vuosien 1958 ja 1961 Tuusulan kunnan kartoissa Pripjuutin tontilla sijaitsevien rakennusten mitat muistuttavat vuosien 1870-1871 senaatin kartan mittoja, joten rakennukset on luultavasti tarkistusmitattu vasta vuoden 1969 karttaa varten. Kartassa tontille on piirretty päärakennuksen lisäksi pienempi asuinrakennus ja keittiö, joka on merkitty asuinkäyttöön. Tontilla sijaitsi lisäksi aitta, koska vielä vuoden 1973 kauppakirjassa sitä vaaditaan siirrettäväksi pois tontilta. Kunnan ostettua Pripjuutin tontin vuonna 1973 pienempi asuinrakennus purettiin kevyen liikenteen väylän alta, ja kaikki ulkorakennukset keittiötä lukuun ottamatta purettiin huonokuntoisina¹⁹.

Tuusulan kunnan kartassa vuodelta 1991 esitetään Pripjuutin tontin itäpuolelle rakennettu kevyen liikenteen tie. Karttaan on piirretty vain yksi rakennus, Pripjuutti, vaikka tontilla oli edelleen sekä keit-

tiörakennus että maakellari. Kosteus- ja kuntokartoitusraportissa 22.4.2002 keittiörakennus kuvataan purkukuntoiseksi. Keittiöstä on otettu valokuva vielä samalta kesältä, mutta rakennus lienee purettu pian tämän jälkeen²⁰. Nyt vuonna 2015 Pripjuutin tontilla on päärakennuksen lisäksi enää maakellari.

15 Vuoden 1909 kauppakirjassa kauppaan ilmoitetaan kuuluvan tontilla sijaitsevat talot ja rakennukset, ”de hus och byggnader, som finnas å de försålda parcellerna”. Luultavasti ”taloilla” viitataan asuinrakennuksiin ja ”rakennuksilla” ulkorakennuksiin. Ks. kuvaliitteiden kuva L vuodelta 1944, Viktor Boehmen kuva-albumi.

16 Venäläisen hyväntekeväisyysjärjestön satavuotisjulkaisu, s. 56.

17 Viktor Boehmen haastattelu 18.2.2015. Boehme asui Pripjuutissa vuosina 1940-1946.

18 Ks. kuvaliitteiden kuva L2.

19 Muistio matkailu- ja kotiseutulausalan ja kulttuurilautakunnan tutustumiskäynnistä venäläisen lastenkodin rakennukseen 22.8.1974. Tuusulan kunta.

20 Korkiavuori 2011, s. 94.

8 Vuoden 1958 kantakartassa näkyvät Rauhalinnan palstojen rajat. Suurempi palsta on Rauhalinna-palsta, jolle oli vuoteen 1958 mennessä rakennettu asuinrakennusten lisäksi aitta, vaja, kuivakäymälä ja maakellari. Koillispuolella sijaitseva kapeampi palsta on vuonna 1906 hankittu Rauhalinna nro 1, jonka puolelle valmistui sauna 1950-luvun alussa. Pripjuuttiin on merkitty umpikuisti ja veranta.

9 Ote Tuusulan kunnan kartasta vuodelta 1978. Kaikki ulkorakennukset on purettu lukuun ottamatta keittiötä, joka on merkitty ulkorakennukseksi. Vähämuorin ratsutilan rakennukset Pripjuutin pohjoispuolella on korvattu vuonna 1967 valmistuneilla kerrostaloilla. Maantien länsipuolelle on valmistunut Tuusulan keskuskoulu, nykyinen Mikkolan koulu.

10 Ote Maanmittauslaitoksen ilmakuvasta 2013. Pripjuutti sijaitsee nykyään Tuusulanväylän ja asuntoalueiden rajaamalla puistovyöhykkeellä.



Muorinkuja

Tuusulanväylä

1

3

7

4

5

6



0 10 20m

|| Asemapiirros Prijuutin nykyisestä pihapiiristä sekä sen yhteydessä sijainneista rakennuksista 1 : 500.

1 Prijuutti, päärakennus. Rakennettu 1850-1880-luvuilla.

2 Eteläinen asuinrakennus. Rakennettu vuosien 1863 ja 1870 välissä, purettu 1973.

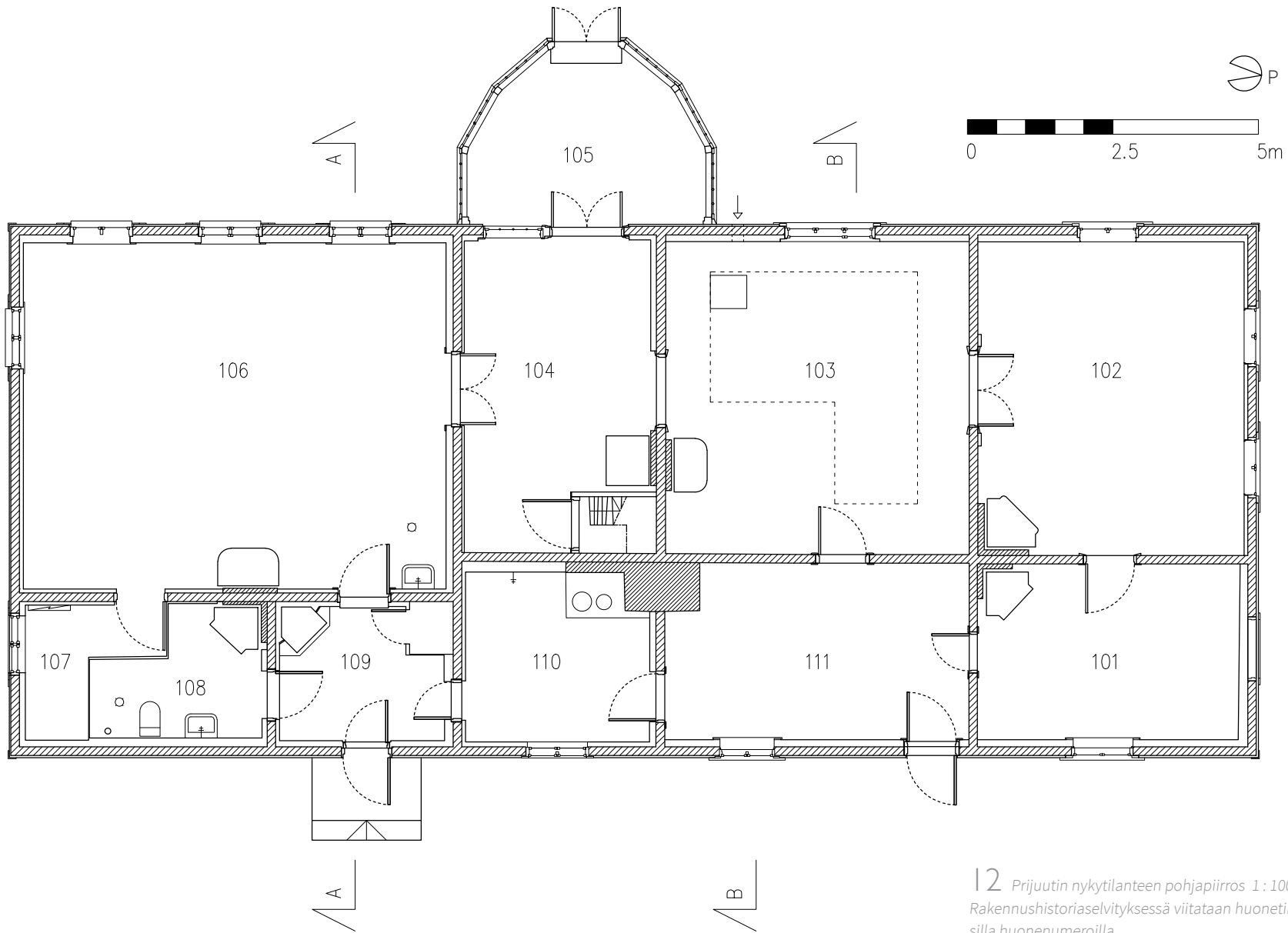
3 Keittiörakennus. Rakennettu vuosien 1863 ja 1870 välissä, purettu 2002.

4 Aitta. Tullut pihaan ennen vuotta 1933, siirretty pois 1973.

5 Vaja. Rakennettu ennen vuotta 1944, purettu 1973.

6 Käymälä. Rakennettu luultavasti vuoden 1909 aikoihin, purettu 1973.

7 Maakellari. Rakennettu vuonna 1926 tai 1927. Huonokuntoinen, mutta paikoillaan.



12 Piijuutin nykytilanteen pohjapiirros 1 : 100.

Rakennushistoriaselvityksessä viitataan huonetiloihin kuvan mukaisilla huonenumeroilla.

RAKENNUKSEN VAIHEET ASUNTONA JA KAUPPANA 1854-1908

Prijuutin rakennusajankohdasta ei ole täyttä varmuutta. Aleksander ja Amanda Karttusen tekemä vuokrasopimus Rauhalinnan palstasta Gästgivarins ratsutilallisten kanssa vuonna 1854 lienee käynnistänyt asuinrakennuksen pystyttämisen²¹. Rakennus on luultavasti ollut asuttavassa kunnossa viimeistään vuonna 1860, jolloin Karttuset hakivat oikeutta maakaupan pitoon.²² Aleksander Karttunen sai kauppaoikeutensa ensimmäisenä Tuusulassa vuonna 1863 ja lienee aloittanut liikkeen pidon samana vuonna. Liiketoiminnan saaminen kannattavaksi kesti oletettavasti muutaman vuoden, koska hän työskenteli kievarinpitäjänä viereisellä tilalla vuoteen 1866 asti.²³

Vuokrasopimukseen liittyvässä vuoden 1863 kartassa näkyvät palstalla sijainneet rakennukset, tiet ja puutarha²⁴. Palstan muoto ei verrattaessa juurikaan eroa vuonna 1957 tehdyistä mittauksista. Kartan mukaan Rauhalinnan päärakennus olisi ollut nykyistä lyhyempi ja aumakattoinen, eli ennen vuotta 1863 olisivat valmistuneet vain kuusi pohjoisinta huonetta. Itäisiä ja läntisiä huoneita erottava sydänseinä on veistetty katkottomista hirsistä. Huoneet ovat mahdollisesti olleet alunperin matalampia, koska jokaisessa huoneessa on neljänentoista hirsikerran korkeudella poistettujen yläpohjan kannattajien liitosjäljet. Asuintalo on todennäköisesti ollut ensimmäiset vuotensa vuoraamaton ja katettu päreillä, koska päremurskaa on edelleen jäljellä ullakon pohjoispäässä.

Huoneet lienee korotettu kolmella hirsivarvilla vuoteen 1870 mennessä, jolloin Aleksander Karttunen oli jo lopettanut kievarissa, ja kauppatoiminta oli vakiintunut²⁵. Vuosien 1870-1871 senaatinkartassa Rauhalinnan kohonneen statuksen voi nähdä maantien ja talon väliin piirretystä puutarhasta. Rakennuksen hirsisalvosten tilkermateriaali vaihtuu riveestä sammaleksi poistettujen yläpohjan kannattajien liitosjälkien korkeudella. Korotuksen ylle on rakennettu yhtenäinen, kaksilapainen vesikatto ja ullakon päätyseinät. Huoneen 103 kolmipuitteisen ikkunanankarmin profiilit eroavat pohjoisosan huoneen 102 ikkunanprofiileista, joten on mahdollista että korotettavaa rakennusta muodistettiin myös hankkimalla pääjulkisivun keskelle suurempi ikkuna. Pohjoisosassa huoneen 103 alla sijaitseva kellari on rakennettu todennäköisesti viimeistään korotusvaiheessa, koska se on ollut hyödyllinen kaupan toiminnalle.

Julkisivut on vuorattu korotuksen valmistuttua. Julkisivuverhous on 1800-luvun alku- ja keskivaiheen empirearkkitehtuurin mukaisesti

leveää vaakapaneelia. Rakennustyyliin kuuluvat vesikaton loivat lappeet, lyhyet räystäät ja yksimassaisuus, jota tavoiteltiin jättämällä pois julkisivujen vertikaalit koristeaiheet. Julkisivujen tyylissä on todennäköisesti otettu mallia samoihin aikoihin rakentuneen venäläisen varuskunnan puukasarmeista. Pohjoisosan ikkunat ovat pääasiassa kaksipuitteisia ja kuusiruutuisia keskeissymmetrisiä puuikkunoita.²⁶ Purettu itäpuolen umpikuisti on tehty viimeistään korotuksen rakennusvaiheessa, koska kuistit kuuluivat vähänkin vauraampaan taloon.

Rakennuksen ensimmäinen omistaja Aleksander Karttunen kuoli vuonna 1877, mutta veroluetteloiden mukaan hänen vaimonsa

²¹ Ks. vuokrasopimuksen kartta kuvaliitteenä L1.

²² Kauppaluvan hakemisesta ja saamisesta teoksessa *Suur-Tuusulan historia III*, s. 270.

²³ *Suur-Tuusulan historia 3*, s. 271. Nimismiehen vuonna 1866 antaman lausunnon mukaan Aleksander Karttunen toimi kievarinpitäjänä vuosina 1848-1866. Uudenmaan lääninhallituksen arkistossa on valitus kievarinpidosta elokuulta 1866, johon Aleksander Karttunen on vielä kirjoittanut vastineen. *Suur-Tuusulan historia III*, s. 347.

²⁴ Ks. vuoden 1863 kartta, kuva 4.

²⁵ Ks. senaatinkartta 1870-1871, kuva 5.

²⁶ Ks. ikkunainventointi liitteissä.

13 Poistettujen yläpohjan kannattajien liitosjäljet, huoneen 111 läntisessä seinässä. Ylänurkassa näkyy rautapanta, jolla huoneiden 101 ja 111 hirsikehikot on sidottu päärunkoon.

14 Tilkelaadun vaihtuminen neljänentoista hirsikerran kohdalla näkyy ullakon porrashuoneessa. Sammaltilkkeiset hirret korottavat huonetilaa ja sitovat yhteen huoneiden 103 ja 104 runkoja.

15 Venäläisen varuskunnan puukasarmeja rakennettiin vuosina 1854-1885, ja niiden ulkoasussa on Prijuutin kanssa paljon yhteistä. Etualalla henkilökunnan asuinrakennus kuvattuna länneistä varuskunnan kirkolle päin vuonna 1920.



jatkoj kauppatoimintaa ainakin vuoteen 1887 asti ²⁷. Vuonna 1891 Amanda Karttunen avioitui everstilutnantti Jefim Bourschtynin kanssa ²⁸. On todennäköistä, että rakennuksessa ryhdyttiin muutostöihin uuden upseerinarvoisen isännän myötä. Rakennusta laajennettiin etelään päin, koska eteläisimmät kolme huonetta erovat pohjoisosan kuuden huoneen kokonaisuudesta sekä vesikattorakenteidensa ja ikkunoidensa osalta että katkoksenä julkisivupaneloinnissa. Eteläosan hirsikehikko liittyy pohjoisoosan karaliitoksin, jotka on sidottu rautapannoilla. Ikkunat ovat laajennusosassa kaksipuitteiset ja neliruutuiset. Linjasta poikkeava huoneen 107 ikkuna on uusittu vuoden 1950 jälkeen.²⁹

Laajennusosan rakennustyöt tehtiin sikäli edullisesti, että koko rakennuksen verhousta ei vaihdettu, vaan laajennusosa verhoiltiin samanlaisella paneelilla kuin vanhempi osa. Jos koko julkisivun panelointi olisi uusittu, paneloinnin katkos olisi poistettu. Rakennuksen ilmettä kuitenkin uudistettiin vaihtamalla vanhan puolen ikkunoiden vuorilaudat ajan tyylin mukaisiksi. Tämä tarkoitti vuorilautojen alaliitoksissa ristiin kulkevia laudanpäitä, ja vuorilautojen yläpuolella nikkarityyliin veistettyjä kruunuosia. Itäjulkisivulla ei ole kruunuja, ja on mahdollista että ne toteutettiin alunperinkin vain maantien puoleisilla edustusjulkisivuilla. Nykyiset verholaudat ovat työstöjäljestä päätellen uusittuja.

Laajennuksen yhteydessä on muodistettu myös sisustusta, koska samalla profiililla höylättyjä ovilehtiä on sekä vanhemmassa pohjoisosassa että uudemmassa eteläosassa. Uudet pariovet yhdistivät linjassa talon julkisemmat läntiset tilat rakennuksen päästä päähän. Itäiset huoneet palvelivat tässä vaiheessa todennäköisesti taloudenpitoa. Sisustusta muutettaessa uusittiin myös tulisijat, koska etelä- ja pohjoisosien tulisijat on yhdennäköisyydestä päätellen muurattu samaan aikaan. Suurimmissa huoneissa 102,103 ja 106 on valkoiset kakluunit, joiden kaltaisia kaakeleita oli useimpien tuon ajan kaakelitehtaiden perusmallistoissa ³⁰. Molemmissa itäpuolen päätykamareissa on ruskeat kirjavakaakeliset kaakeliuunit, joiden on arveltu olevan paikallisen Grönroosin savikäsityöläissuvun valmistamia ³¹. Vähäisimmissä huoneissa eli eteisissä ja keittiössä kaakeliuunit ovat huomattavan kirjavia, ja itäpuolen huoneiden tapauksessa näyttävät muuratuun ylijäämäkaakeleista. Säilyneissä uuninluukuissa ei ole kaakelien tavoin selkeää linjaa edustustilojen ja vähäisempien tilojen välillä, vaan sekä valettuja tehdastekoisia että sepäntakomia

uuninluukkuja esiintyy molemmilla puolilla.

Lasiveranta on todennäköisesti rakennettu samaan aikaan tai vähän myöhemmin kuin laajennus, jotta se häivyttäisi pidentyneeseen julkisivuun syntynyttä epäsymmetriaa. Verannan ikkunoissa ja ovissa on samanlaiset suippopäiset saranat kuin huoneiden 103 ja 104 välisessä oviaukossa mutta erilaiset kuin talon muissa huoneissa, joten rakennusajankohdilla on luultavasti ollut pieni tauko. Verannan ja huoneen 104 väliin tehtiin uusi ikkuna. Arkkitehtuuriltaan veranta on lähellä 1870-90-lukujen puun työstettävyyttä hyödyntävää nikkarityyliä, johon kuuluvat suuret jaetut ikkunakentät, veistetyt räystäskonsolit, kapea panelointi ja julkisivupintojen jakaminen pienempiin osiin taustasta erottuvien laudojen ja listoitusten.

27 Suur-Tuusulan historia 3, s. 271.

28 Pastori K.A. Åbergin todistus 4.6.1908. Kopio Tuusulan museo.

29 Talvella vuosien 1950-1967 välissä otetussa valokuvassa sokkelin manttelointi on juuri kesken, ja eteläpäädyn ikkunat ovat vielä samanmuotoiset, ks. kuvaliite L8. Vuoteen 1967 mennessä ikkunanpuitteet ja karmi oli korvattu uusilla.

30 Esimerkiksi helsinkiläisellä kaakelitehtaalla Wilh. Andsténin Tehdas Osakeyhtiöllä oli vuonna 1883 tällaisia kaakeleita myynnissä.

31 Korkiavuori 2004, s. 84.

16 Verannan rakentamisen yhteydessä myös huoneeseen 104 tehtiin uusi ikkuna.

17 Pitkään tukittuna olleessa oviaukossa 106-107 on säilynyt ootrauspinta, joka kertoo rakennuksen sisustuksen 1800-luvun ilmeestä. Muissakin ovilehdissä saattaa olla samaa käsittelyä valkoisen peittomaalin alla. Seinässä näkyy jälkiä savirappauksesta, joka tehtiin eteläosan huoneisiin mahdollisesti rakennusvaiheessa.

18 Tulisijan kaakelit huoneessa 102 ovat tehdasvalmisteiset.



KESÄASUNTOLANA 1908-1967

Venäläinen hyväntekeväisyysjärjestö Suomessa oli perustettu vuonna 1872, ja sen säännöissä kirjattu tehtävä oli auttaa vähävaraisia venäläisiä perheitä lasten kasvatuksessa. Järjestö toimi Helsingissä.³² Hyväntekeväisyysjärjestössä oli vuonna 1907 päätetty etsiä lastenkodin lapsille kesäsiirtola, ja seuraavan vuoden maaliskuussa he tekivät ostotarjouksen lääkäri Sergei Bourschtynin tyhjiillään olevasta Rauhalinnan tilasta Tuusulassa.³³ 5 000 markan käsirahaa vastaan yhdistys asettui tilalle heti kuluvana keväänä, vaikka testamenttiin liittyvien selvittelyjen vuoksi kauppa kirja kirjoitettiin vasta syyskuussa 1909. Rakennetun Rauhalinna-tontin ja rakentamattoman Rauhalinna nro1 -palstan hinnaksi "ei uusine, mutta suurine rakennuksineen" tuli 10 500 markkaa. Molemmat Rauhalinnan tontit saatiin virallisesti rekisteröityä yhdistyksen nimiin vasta huhtikuussa 1910.³⁴

Rauhalinnan rakennuskanta ei liene vaatinut raskaita korjaustöitä yhdistysomistuksen ensimmäisinä vuosina. Lautakunnan kokouksessa joulukuussa 1908 todettiin ensimmäisen vuoden aikana korjauksiin kuluneen 2 470 markkaa, joka muodostui maan muokkauksesta ja kasvimaan perustamisesta.³⁵ Kunnostustöitä tehtiin todennäköisesti sisäpinnoissa, mutta niitä ei voi arvioida nyt kun lähes kaikki pintakäsittelyt on poistettu. Huoneiden 106 ja 107 välisen oviaukon sulkemisesta lastenkodin aikana on kuitenkin todisteita. Oviaukkoa ei merkitty pohjapiirrokseseen, kun tilat mitattiin vuonna 1975 yhdistyksen käytön jälkeisessä kunnossa. Salissa 106 asui asuntolan miesväki ja myöhemmin väliseinällä jaetussa huoneessa 107-108 lastenkodin johtajat, joten oviaukko on luultavasti katsottu mukavammaksi sulkea. Oviaukko löydettiin ja palautettiin vuonna 1975 tai 1976 kun seinäpareroinnit poistettiin hirsien kunnan tarkistamiseksi. Nyt ovi on rakennuksessa ainut, jossa ei ole valkoista päällemaalausta.

Rakennuksen nimi Prijuutti on otettu käyttöön lastenkodin aikana. Prijut tarkoittaa venäjäksi suojaa, ja detskij prijut lastenkotia. Lastenkodin asukkaat ovat käyttäneet asuntolasta lyhennettä, jonka on sitemmin omaksunut myös alueen suomenkielinen väestö. Lastenkodin vaiheesta on jäänyt merkkejä talon ullakolle. Eteläpäädyn kattotuolissa on liidulla kirjoitettu venäjänkielinen teksti: Aleksandr (Minobegov?) vuonna 1927. Kattotuoliin piirretty vuosiluku saattaisi olla rakenteiden kunnostusvuosi, mutta todennäköisesti se on ullakolla käyneen lastenkodin asukkaan graffiti. Ullakon keskivaiheilta löytyy toinen liidulla tehty kirjoitus: **Малочиков кров**, Poikain koti.

Sotavuonna 1944 kaikki järjestön koululaiset ja vanhukset työntekijöineen evakuoitiin Prijuuttiin. Järjestön satavuotisjulkaisun mukaan tilan rakennuksissa tehtiin pikainen lisälämmöneristäminen.³⁶ Prijuutissa tämä tarkoitti todennäköisesti sisäseinäpintojen pahlittamista tai levyttämistä ja ikkunoiden tiivistämistä. Evakuoinnin jälkeen alkoi Prijuutissa asua kesäisin myös vanhuksia³⁷. Pian sodan jälkeen Prijuutin kate korjattiin. Vuonna 1944 otetussa valokuvassa katteena on jalkarännillinen saumattu palapelti, joka kunnosta päätellen voisi olla asennettu jo eteläosan laajentamisen yhteydessä. Vuonna 1950 otetussa ilmakuvasa näkyy peltikaton korvannut uusi huopakate ja syöksytorvien puuttuminen. Huopakatteen asentamisen yhteydessä lienee vahvistettu myös kattorakenteita, joiden täpminen on nähtävissä peltikaton aikaisessa valokuvassa³⁸.

Valokuvien perusteella Prijuutti kunnostettiin vielä vuosien 1950 ja 1967 välissä. Koska korjaus tehtiin talvella, on mahdollista että se tehtiin vielä kesäasukkaita varten. Korjauksissa eteläosan

32 Venäläisen hyväntekeväisyysjärjestön satavuotisjulkaisu, s. 2.

33 Venäläisen hyväntekeväisyysjärjestön satavuotisjulkaisu, s. 16-17.

34 Ostotarjous 22.3.1908, kauppa kirja 7.9.1909, Uudenmaan lääninöikeuden päätös 12.4.1910. Kopiot Tuusulan kunnanarkistossa.. Venäläisen hyväntekeväisyysjärjestön satavuotisjulkaisu, s. 17 ja 19.

35 Venäläisen hyväntekeväisyysjärjestön satavuotisjulkaisu, s. 18.

36 Venäläisen hyväntekeväisyysjärjestön satavuotisjulkaisu, s. 65.

37 Viktor Boehmen haastattelu 18.2.2015.

38 Ks. kuva L4 kuvallitteissa.

19 Prijuutin itäjulkisivu ennen 1950-lukua. Venäläisen hyväntekeväisyysyhdistyksen Suomessa kuva-arkisto. Tuusulan museo.

20 Läntinen julkisivu vuonna 1944. Viktor Boehmen kuva-albumi. Tuusulan museo.

21 Eteläinen julkisivu vuosien 1950 ja 1967 välissä. Venäläisen hyväntekeväisyysyhdistyksen kuva-arkisto. Tuusulan museo.



TYHJILLÄÄN 1967-1977

sokkelin ympärille valettiin nykyinen betonimantteli. Itäjulkisivun kaksilehtiset ulko-ovet, joista toinen johti huoneeseen 109 ja toinen kuistille, korvattiin yksilehtisillä. Länsijulkisivulta irrotettiin kolmi-puitteisen ikkunan 103 ikkunaluukut, jotka oli luultavasti alunperin asennettu lastenkodin autiota talvikautta varten. Uudemman ja vanhemman osan paneloinnin katkos peitettiin raakalaudalla ja kaistaleella bitumihuopaa. Lopuksi julkisivut maalattiin, rapistuneet ulkonurkat peitettiin verholaudoilla ja huoneen 107 ikkuna uusittiin nelipuitteiseksi.

Venäläisen hyväntekeväisyysyhdistyksen satavuotisjulkaisun mukaan Hyrylän laajeneva ja tiivistyvä keskus sekä kasvava Tuusulan-väylä alettiin 1960-luvun mittaan kokea vaarallisiksi vanhuksille. Kesäasukkaat viettivät viimeisen kesän Prijuutissa vuonna 1967. Samana vuonna Prijuutin pohjoispuolelle Vähämuorin tilan kohdalle valmistui kerrostaloja. Tuusulan kunta suunnitteli kevyenliikenteen väylän rakentamista Prijuutin kohdalle ja tarjoutui ostamaan tontit ja kiinteistöt. Kaupasta sovittiin vuoden 1973 kuluessa.³⁹

³⁹ Venäläisen hyväntekeväisyysjärjestön satavuotisjulkaisu, s. 28-29.

Prijuutti oli ollut tyhjiällä kuusi vuotta, kun Tuusulan kunta osti sen vuonna 1973. Kunnan vuonna 1974 tekemällä tutustumiskäynnillä rakennuksen todettiin melko hyväkuntoiseksi. Uhkana nähtiin vuotava kohta vesikatteessa sekä painunut hirsiseinä, jolla luultavasti tarkoitettiin itäjulkisivun keskiosaa. Alimman hirsikerran uusimista pidettiin mahdollisena korjaustarpeena⁴⁰. Loppuvuodesta 1975 tai alkuvuodesta 1976 toteutetussa uudessa tarkastuksessa vesikaton todettiin vuotavan jo parista kohdasta. Tarkastuksen muistiossa esitettiin, että katon vuotokohdat korjattaisiin, rakennus tyhjennettäisiin, ja vanhat seinäpaperit ja sisäseinien laasti poistettaisiin hirsiseinien kunnan selvittämiseksi⁴¹. Muutostyöt toteutuivat vuoden 1976 loppuun mennessä, jolloin paljastui myös huoneiden 106 ja 107 välinen vanha oviaukko.

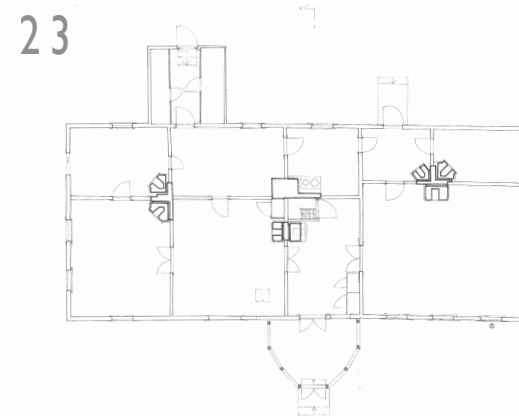
Kunta halusi löytää rakennukselle sopivan käyttötarkoituksen. Paikkaa pidettiin saavutettavana sekä kevyen liikenteen että autoilijoiden kannalta. Ehdotuksiin kuului ainakin kesäajan matkailuinformaatiotoimisto, kesäkahvila, näyttelytila, matkamuiستomyymälä, kokoustila, lasten toimintatila ja monitoimitila. Kunnostaminen ympärivuotiseen käyttöön nähtiin suhteettoman kalliina, mutta sähkölämmityksen katsottiin voivan pidentää käyttöaika⁴². Toimikunta teetti vuoden 1975 mittaan Museovirastolla piirustukset, joista on säilynyt Prijuutin pohjakuva sekä keittiörakennuksen julkisivut, pohja ja leikkaus⁴³. Museovirasto lupasi antaa kohteesta lausuntonsa. Syksyllä 1976 talo päätettiin laittaa vuokrattavaksi.

⁴⁰ Matkailu- ja kotiseutulautakunnan ja kulttuurilautakunnan tutustumiskäynti venäläisen lastenkodin rakennukseen 22.8.1974.

⁴¹ "Liite 3". Muistio: "Venäläisen lastenkodin" rakennuksen käyttösuunnitelma, tehty loppuvuodesta 1975 tai alkuvuodesta 1976. Tuusulan kunnanarkisto.

⁴² Ks. yllä.

⁴³ Ks. kuva 21 ja kuvaliitteet L10, L11 ja L12.



22 Valokuva kuuluu kuvasarjaan, jossa ihmiset tulevat päiväksi vierailulle Prijuuttiin. Tapahtuma on luultavasti hyvästelymatka viimeiseltä kesältä 1973, jolloin Venäläinen hyväntekeväisyysyhdistys omisti Prijuutin. Taustalla näkyvästä kerrostalosta päätellen kuvat on joka tapauksessa otettu vuoden 1967 jälkeen. Prijuutin ulko-ovet ja ikkunoiden verholautojen yläosat on vaihdettu. Räystäällä on vain kapea laudoitus.

23 Mittauspiirros Prijuutin pohjasta vuodelta 1975. Piirtäjinä Museoviraston T. Hirvonen ja E. Jama, piirrokset Tuusulan kunnanarkistossa. Kuvassa näkyy vielä itäjulkisivun umpikuisti ja aukoton seinä huoneiden 106 ja 107 välillä.

KERAMIKKAPAJANA 1977-2002

Prijuutin vuokraamisesta kiinnostuivat keraamikot Anna-Maria Osipow ja Leena Paloheimo. Vuokraneuvotteluissa he ehdottivat rakennuksen kunnostamista ateljeeksi, myyntitilaksi ja varastoksi, sekä mahdollisesti kahvion ja matkailuinformaatiopisteen tarpeisiin. Vuokra-ajaksi sovittiin 25 vuotta, ja se aloitettiin vuoden 1977 alussa⁴⁴. Suurimmat kunnostustyöt tehtiin ensimmäisen kesän aikana. Työttilaksi suunniteltiin ensin betonilattiaista keittiörakennusta, mutta koska suuresta huoneesta 106 oli Prijuutin tyhjiällä ollessa viety lattialankut, päätettiin työttilat tuoda päärakennukseen uudelleen rakennettavan lattian päälle⁴⁵. Rakennuksen eteläosa varattiin raskaampaan käyttöön työ- ja wc-tiloiksi, ja pohjoisosa myynti- ja näyttelytiloille sekä keittiölle.

Lattian valamisen yhteydessä Prijuutin eteläosan lattiankantajat lienee purettu. Ensimmäinen betonivalu valettiin koko eteläosaan EPS-eristelevyjien päälle alimman hirsivarvin korkeudelle. Huoneisiin 106 ja 107-108 tehtiin tämän jälkeen lisävalu, jolla saatiin aikaan lattia-kaivojen kaadot. Koska huoneen 109 lattia jäi muuta lattiapintaa alemmas, sen ulko-ovi uusittiin ja oven alapuolella olleista hirsivarveista toinen katkaistiin. Ulko-oven sisäpuolelle asennettiin tiiviiden vuoksi toinen ovi-lehti karmeineen⁴⁶. Myös pariovien D103-104 ovi-lehdet poistettiin, tai ne olivat huoneen 106 lattian tavoin kadonneet vuosien 1975-1977 aikana⁴⁷. Ovi-lehti D104-106:n ylimmät peilit korvattiin lasilla, ja oviaukkoon 108-109 asennettiin uusi, tosin kierätetty, 1950-luvun ovi karmeineen⁴⁸.

Muutamia alimpia hirsistä lienee vaihdettu uusiin ainakin itäjulkisivulla huoneiden 101 ja 111 kohdalla. Osa vaurioituneista hirsistä korvattiin mineraalivillalla. Itäjulkisivun umpikuisti purettiin, ja sen paikalle tehtiin uusi porras. Ikkunoihin rakennettiin sisäpuutteet, ja yksi ulkopuitekin huoneessa 101. Huopakate uusittiin, ja räystäiden kaksinkertaiset reunalaudat lisättiin. Piiput pellitettiin. Valokuvien perusteella verannan räystäitä korjattiin vuosien 1977-1979 välissä, ja esimerkiksi sahalaiteiset peltiset tippalistas poistettiin. Julkisivut maalattiin. Ulkoseinien sisäpinnat koolattiin suoriksi ja täytettiin mineraalivillalla sekä levytettiin lastulevyllä. Huoneen 106 keramiikkauunien puoleisesta päädyistä levytettiin lautakatossa näkyvien jälkien perusteella myös sisäkatto. Huoneeseen 102 rakennettiin osittain alaslaskettu katto, ja koko yläpohja lisäeristettiin mineraalivillalla.

Kunta tuotti tontin rajalle vesijohdon liittymän ja uuden sähkökaapelin. Viemärin linjasta on kunnan arkistossa asemapiirros. Huone

107-108 jaettiin lastulevyllä kahdeksi huoneeksi, joista toisesta tehtiin wc ja toinen jäi sähköpääkeskukseksi. Huoneiden 107-109 sisäkattoa laskettiin, ja huoneesta 108 tehtiin läpivienti katolle viemärin tuuletusputkea varten. Myös huoneeseen 110 vedettiin viemäri. Huoneista 103 ja 104 purettiin kiintokaapit, jotka näkyvät vielä vuoden 1975 pohjapiirustuksessa. Kiintokaappia, jonka jäljet näkyvät huoneen 102 lattiasa, ei ole enää vuoden 1975 piirustuksissa, joten se on purettu jo aiemmin.

1970-luvun muutoskorjausten jälkeen Prijuutissa ei tehty enää suuria korjauksia. Vuoden 1980 jälkeen itäjulkisivulle lisättiin sisäänkäyntikatokset. Kunnan arkistossa on pääpiirustukset Prijuutin julkisivuista vuodelta 1992, ja oletettavasti katosten rakentaminen tapahtui pian piirustusten valmistumisen jälkeen.

44 Muistio 20.12.1976: Neuvottelu venäläisestä lastenkodista. Kokousaika la 18.12.1976. Tuusulan kunnanarkisto.

45 Lattian katoaminen mainitaan Leena Paloheimon postikortissa vuodelta 1977.

46 Sisempi ulko-ovi on tehdasvalmisteinen perusovi, ks. ovi-inventointi.

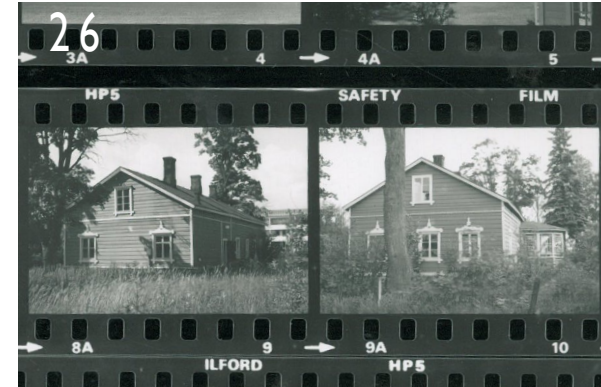
47 Vuoden 1975 Museoviraston pohjapiirustuksessa pariovet ovat vielä paikoillaan.

48 Vuoden 1975 Museoviraston pohjapiirustuksessa ovi aukeaa eri suuntaan, ja ovenkarmeissa näkyvät siirtämisestä syntyneet poranjäljet ja tapit. Ks. ovi-inventointi liitteissä.

24 Prijuutti lounaasta vuonna 1977. Verannan räystäät ovat vielä kapeat, ja huovan alta vilkkuu sahalaiteisen räystääskoristeen rivi. Tuusulan museo.

25 Prijuutin verannan räystäät vuoden 1979 jälkeisessä muodossaan. Kuva Matias Korkiavuori.

26 Suomen rakennuskulttuurin yleisluettelossa vuodelta 1980 on kaksi julkisivukuvaa Prijuutista. Sisäänkäyntikatoksia ei vielä ole. Museovirasto.



TYHJILLÄÄN 2002-2015

Vuokralaiset poistuivat Prijuutista vuonna 2002. Kunta ryhtyi toimiin ilkkivaltaa vastaan, ja valokuva-aineiston perusteella ikkunat oli levytetty umpeen vuoden 2003 kesään mennessä. Tyhjilleen jääneessä rakennuksessa tehtiin kosteus- ja kuntokartoitus huhtikuussa 2002, jonka mukaan rakennus oli käyttökelpoisessa kunnossa, mutta vesikate ja yläpohja vaativat korjausta⁴⁹. Korjaustöihin ei liene ryhdytty heti, koska Rakennusvalvonta lähetti maaliskuussa 2003 kunnalle kehotuksen Prijuutin kunnostamisesta 12 kuukauden sisällä ”lahovikojen, sisääntulokatosten ja maalauksen osalta”⁵⁰. Vuonna 2004 otettujen valokuvien perusteella rakennuksen ikkunoita peittävät levyt siirrettiin ulkopuolelta sisäpuolelle, julkisivut maalattiin, huopakate uusittiin ja lapetikkaat poistettiin, ja piippuihin lisättiin hatut.

Tuusulan kunnan kulttuurilautakunta pohti vuoden 2003 aikana Prijuutille sopivaa käyttöä. Korjauksen lähtökohtana haluttiin pitää mahdollisimman vähäisiä muutoksia. Tulevassa käytössä hyödynnettäisiin rakennuksen pihapiiriä ja talon historiavaiheita kaupasta taiteilijataloihin. Rakennuksen pohjoisosaa suunniteltiin vuokrattavaksi taiteilijoiden työtiloiksi, ja eteläosaa kokous- ja näyttelytiloiksi yhteisöjen käyttöön. Yhteiskäyttöön suunniteltiin myös keramiikkauunia, jonka Prijuutin edellinen vuokralainen Anna-Maria Osipow oli lahjoittanut⁵¹.

Prijuutin kunnostus ei tämän jälkeen edennyt. Rakennus oli liian huonossa kunnossa kelvatakseen sellaisenaan uudelle käyttötarkoitukselle. Autioon rakennukseen murtauduttiin, seinä ja ovia töhrittiin ja ikkunoita särjettiin. Lahjoitettu keramiikkauuni rikottiin. Huoneiden 103 ja 111 välisen ovilehden jäljistä päätellen myös tulipaloa yritettiin saada aikaiseksi siinä onnistumatta. Suuremman vaurion on kuitenkin aiheuttanut eteläisimmän savupiipun ja katon lappeen välinen vuotava jiiri. Vuoden 2015 kevääseen mennessä vuoto on aiheuttanut alapuolellaan olevan välipohjan lahoamisen ja tulisijan rapautumisen jääntyneen veden voimasta. Toinen raskaasti edennyt vaurio on syntynyt rakennuksen itäisellä julkisivulla katosten ja uuden tiiviin maalikerroksen aikaansaamissa olosuhteissa.

Valokuvamateriaalin perusteella viimeisimmät muutokset on tehty Prijuutissa vuoden 2011 jälkeen. Ulkoseinien sisäpinnoille tehtyjä levytyksiä ja mineraalivilloja on poistettu. Huoneen 110 lattia on avattu, ehkä korjaustarkoituksessa, mutta työ on jäänyt kesken. Prijuutissa vuonna 2002 tehdyn kuntokartoituksen mukaan lattiaa avattiin notkahtaneen hirsiväliseinän kohdalta, joten eteisen 111 lattiasa

oleva lastulevyipaikkaus on tehty vuoden 2002 jälkeen. Ikkunoita sisäpuolelta peittävät levytykset on poistettu vuoden 2015 aikana, ja sisäpuutteet irrotettu osittain.

Tyhjentyneen Prijuutin tuleva käyttötarkoitus on vielä päättämättä. Tuusulan kunta on ehdottanut rakennuksen siirtämistä. Kunnan laatimassa Kulttuurimaisema ja rakennuskanta -selvityksen luonnoksessa vuodelta 2005 Prijuutti on luokiteltu I-luokkaan eli erityisen merkittäväksi kohteeksi, ja Uudenmaan ympäristökeskus on päätöksessään vuonna 2009 todennut, että Prijuutilla on rakennus-suojelulain 2§:n tarkoittamaa kulttuurihistoriallista merkitystä. Ympäristöministeriö ei kuitenkaan vahvistanut suojelupäätöstä, koska rakennuksen säilyminen ja suojelu voidaan osoittaa asemakaavassa. Nykyinen asemakaava ei suojele Prijuuttia tai sen ympäristöä, ja sen mukaan Prijuutin tontilla on käyttämätöntä rakennusoikeutta noin 450 kerrosneliometriä. Tuusulan kunta on päättänyt uuden asemakaavan valmistelun aloittamisesta vuonna 2009.

49 Kosteus- ja kuntokartoitusraportti Prijuutti-rakennuksesta. Tuusulan kunta /Tilakeskus. Rakennuttajatoimisto Karino Oy 2002.

50 Rakennusvalvonnan kehoitus Tuusulan kunnalle 14.3.2003. Tuusulan kunta.

51 Muistio Kulttuurilautakunnan kokouksista 9.4.2003 ja 3.9.2003. Tuusulan kunta.

27-29 *Vuonna 2003, 2004 ja 2015 otetuista valokuvista näkyy kuinka nopeasti julkisivun kosteusvaurio syntyi tiiviillä maalilla maalaamisen jälkeen. Katokset asennettiin vuoden 1992 aikoihin, ja vuonna 2003 vesi oli vaurioittanut lähinnä maalipintaa. Vuoden 2003 kuva (ylhällä): Matias Korkiavuori. Vuoden 2004 kuva (keskellä): Saara-Maria Paakkinen. Vuoden 2015 kuva (alhaalla): Saatsi Arkkitehdit.*



LÄHTEET

JULKAISUT

Arela, Kari: Rakennuskulttuurin yleisluettelo. Museovirasto 1980.

Härö, Mikko: Tuusulan kulttuurimaisema ja rakennettu ympäristö. Kulttuurihistoriallinen inventointi. Raportti. Tuusulan kunta 3/1986.

Kuninkaan kartasto Suomesta 1776-1805. Suomalaisen kirjallisuuden seuran toimituksia 505. Helsinki 1989.

Korkiavuori, Matias: Prijuutti – keltaisen talon monet vaiheet. Tuusula-seuran aikakirja XXII. Tuusula 2011. S. 83-97.

Материалы к истории Русского благотворительного общества в Финляндии : записки некоторых членов Р.Б.О. (Venäläinen hyväntekeväisyysyhdistys Suomessa – materiaaleja historiaan. Muutamien yhdistyksen jäsenten kirjoituksia.) Helsinki: Venäläinen hyväntekeväisyysyhdistys Suomessa, 1993.

Suur-Tuusulan historia : Tuusula - Kerava - Järvenpää. 2, Seurakunnan perustamisesta Suomen sotaan 1643-1808. Risto O. Peltovuori. Tuusula, Kerava, Järvenpää, 1975.

Suur-Tuusulan historia : Tuusula - Kerava -Järvenpää. 3, Suomen sodasta 1808-1809 itsenäisyyden ajan alkuun. Antti Rosenberg ja Raulo Selin. Tuusula, Kerava, Järvenpää, 1995.

Сто лет Русскому благотворительному обществу в Финляндии 1872-1972. (Venäläinen hyväntekeväisyysyhdistys Suomessa 100 vuotta : 1872-1972.) Helsinki: Valtion rautatiet, 1972.

JULKAISEMATTOMAT LÄHTEET

Prijuutin kuntokartoitus, katselmus 2.12.2013 Insinööritoimisto Kimmo Kaitila Oy

Kosteus- ja kuntokartoitusraportti "Prijuutti"-rakennuksesta. Rakennuttajatoimisto Karino Oy 29.4.2002.

Kustannusarvio Prijuutin muuttamisesta paritaloksi. FMC laskentapalvelut 30.10.2014.

Tuusulan kulttuurimaisema ja rakennuskanta. Inventointiraportin luonnos. Tuusulan kunta 2005.

MUUT LÄHTEET

Jyväskylän yliopisto: Heikki Rantatupa - historiallisten karttojen verkkopalvelu

vanhakartta.fi

Viktor Boehmen haastattelu 18.2.2015. Viktor Boehme asui Prijuutissa vuosina 1940-1946.

ARKISTOT

Kansallisarkisto

Maanmittaushallituksen uudistusarkisto

Pitäjänpöytäkartasto

Senaatinkartastot

Tuusulan kunnanarkisto

Prijuutti-kansio

Tuusulan museoarkisto

Matias Korkiavuoren kuvat

Pogreboff hakemisto

Viktor Boehmen kuva-albumi

LIITTEET

Historiataulukot rakennuksen omistajista ja keskeisistä muutosvaiheista

Pohjapiirros nykytilanteesta

Leikkauspiirrokset A-A ja B-B nykytilanteesta

Julkisivupiirrokset nykytilanteesta

Kaavio ajallisista kerrostumista pohjassa

Kaaviot ajallisista kerrostumista julkisivuissa

Kuvaliitteet

HISTORIATAULUKOT

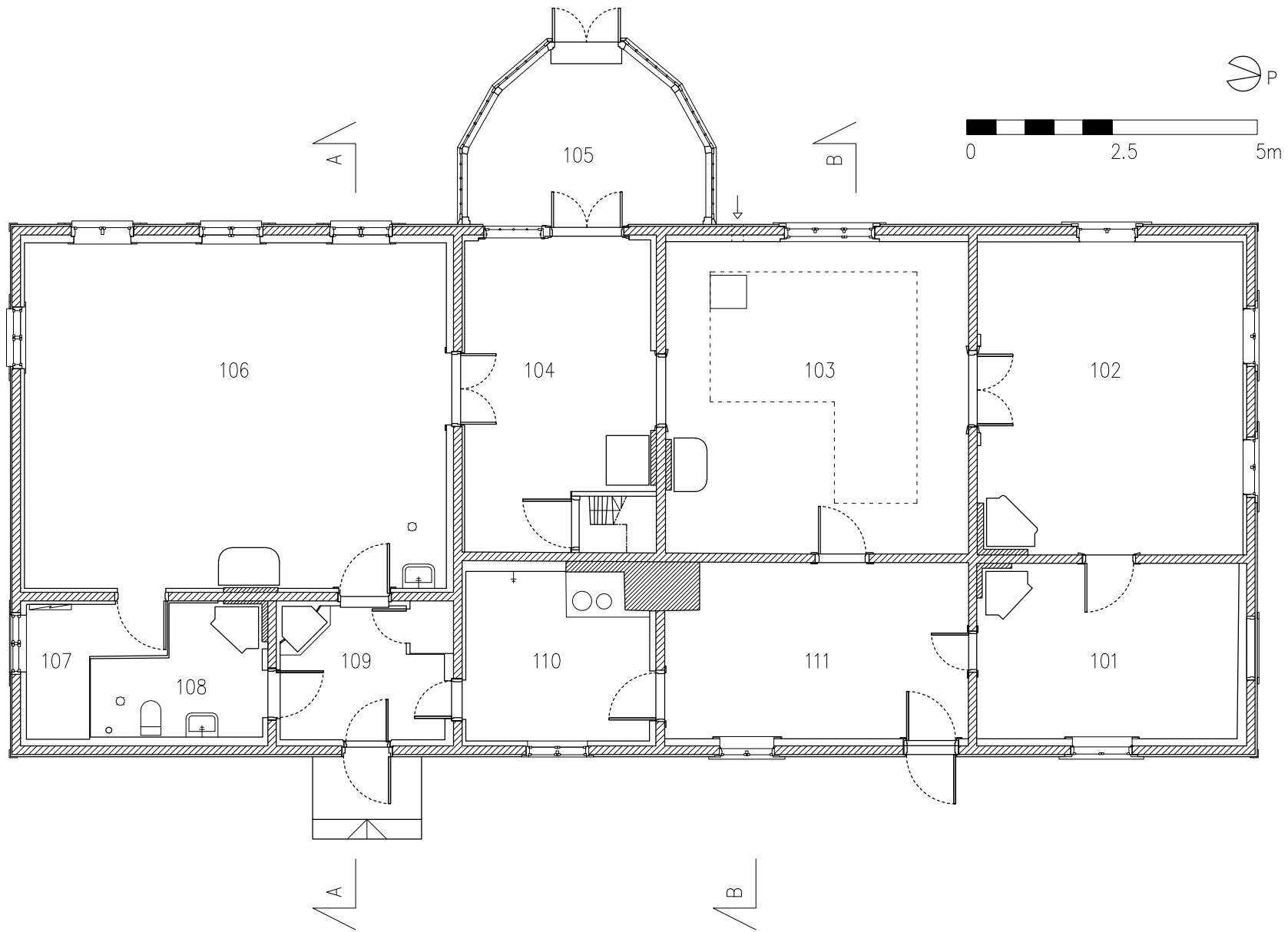
RAKENNUKSEN OMISTAJAT JA KÄYTTÄJÄT

1854-	Kievarinpitäjät Aleksander ja Amanda (os. Lindberg) Karttunen, vuodesta 1863 alkaen maakauppiaita
1877-	Maakauppias Amanda Karttunen
1891-	Amanda (ent. Karttunen) ja everstiluutnantti Jefim Bourschtyn (venäläisissä lähteissä Burshtein)
1908-	Lääkäri Sergei Bourschtyn
1909-	Venäläinen Hyväntekeväisyysyhdistys Suomessa
1973-	Tuusulan kunta 1977-2002 vuokralaisina keramiikkataiteilijat Anna-Maria Osipow ja Leena Paloheimo

RAKENNUKSEN VAIHEET

1854	Aleksander ja Amanda Karttunen vuokraavat Rauhalinna-nimisen palstan Gästgiversin Ylitalon tilalta.
1863	Rauhalinna-palstalla sijaitsee kuusihuoneinen päärakennus eli tuleva Prijuutti, pieni ulkorakennus ja kolme venäläisen varuskunnan makasiinia. Aleksander Karttunen saa maakauppapalvan ja alkaa pitää kauppaa Rauhalinnan päärakennuksessa.
1863-1870	Kuusihuoneista päärakennusta korotetaan ja rakennetaan uusi vesikatto. Todennäköisesti valmistuvat myös rakennuksen keskellä sijaitseva kellari ja itäjulkisivun umpikuisti.
1870	Aleksander Karttunen sopii Rauhalinna-palstan lohkomisesta ja rakennusten ostamisesta.
1877	Aleksander Karttunen kuolee.
1880-luku	Amanda Karttunen lopettaa kaupan pitämisen.
1891	Amanda Karttunen ja Jefim Bourschtyn avioituvat.
1890-luku	Rakennusta laajennetaan etelään päin kolmella huoneella. Länsijulkisivun lasiveranta valmistuu.
1906	Amanda ja Jefim Bourschtyn hankkivat Vähämuorin tilalta viereisen tontin, joka nimetään Rauhalinna nro 1:ksi.
1908	Amanda ja Jefim Bourschtyn kuolevat, ja Rauhalinna siirtyy Jefimin pojalle Sergeille. Sergei tarjoaa samana vuonna rakennuksen venäläisen hyväntekeväisyysyhdistyksen käyttöön.
1909	Sergei Bourschtynin ja hyväntekeväisyysyhdistyksen välinen kauppakirja kirjoitetaan. Hyväntekeväisyysyhdistys alkaa tuoda lastenkodin lapsia tilalle kesäisin. Rakennusta aletaan kutsua Prijuutiksi.
1944	Hyväntekeväisyysyhdistyksen lastenkoti ja vanhusten hoitola evakuoidaan rakennuksiin talveksi. Kesäasuntolan käyttö aletaan painottaa vanhuksille.
1967	Vanhukset viimeistä kesää Prijuutissa.
1973	Tuusulan kunta ostaa Prijuutin ja useimmat ulkorakennukset puretaan.

1975	Kunta teettää museovirastolla säilyneiden rakennusten piirustukset. Rakennuksen sisäpinnat avataan hirsipinnalle.
1977	Prijuuttiin muuttavat keramiikkataiteilijat Anna-Maria Osipow ja Leena Paloheimo ja kunnostavat rakennuksen työskentely- ja näyttelytarkoitukseen. Taloon vedetään vesijohto, viemäri ja uudet sähköt, eteläosan alapohjaan valetaan betonilaatta. Itäjulkisivun umpikuisti puretaan.
n. 1992	Itäjulkisivulle rakennetaan sisäänkäyntikatokset.
2002	Rakennus tyhjenee käytöstä.
n. 2003	Rakennus maalataan, huopakate uusitaan ja piiput saavat uudet hatut.
2009	Tuusulan kunta aloittaa Prijuuttia koskevan asemakaavan valmistelun.



| Pijutin pohjapiirros nykytilanteesta 1:100.



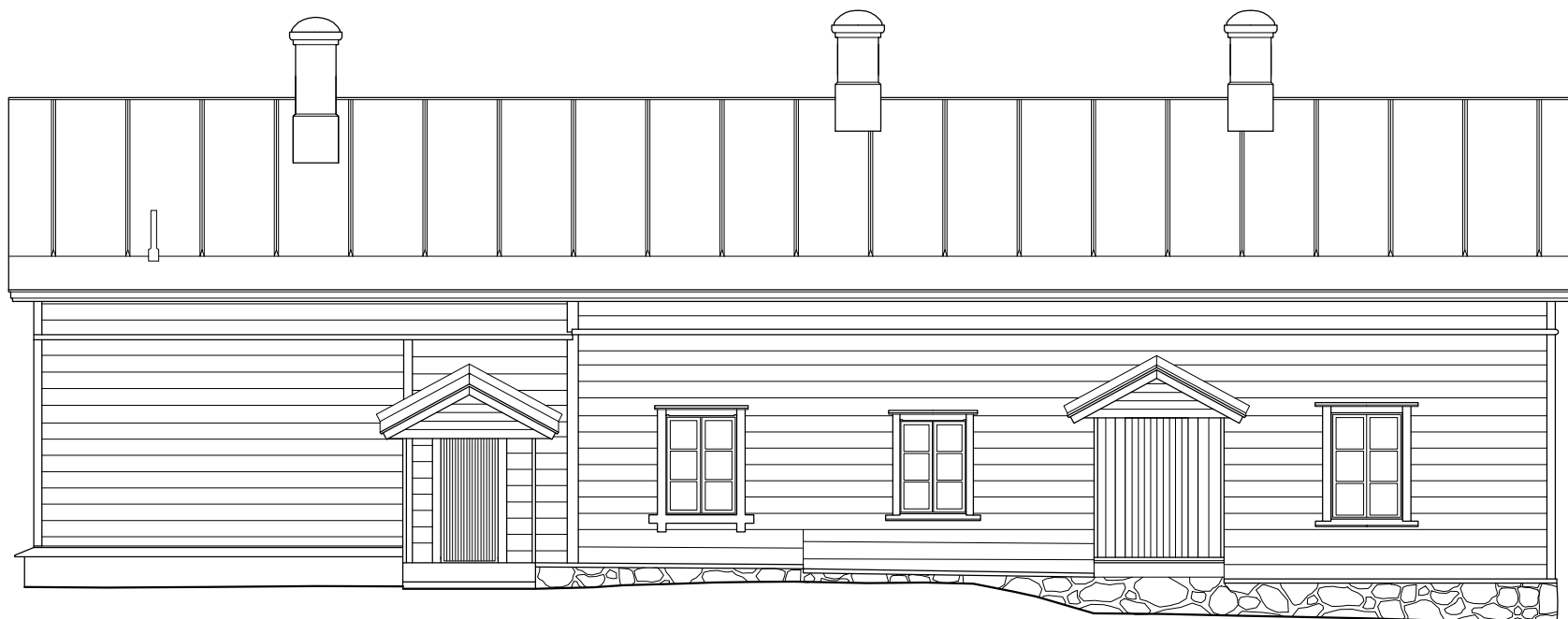
2 Leikkauspiirros A-A rakennuksen nykytilanteesta 1 : 100.

3 Leikkauspiirros B-B rakennuksen nykytilanteesta 1 : 100.



4 Julkisivupiirros Prijuutin pohjoisjulkisivun nykytilanteesta 1 : 100.

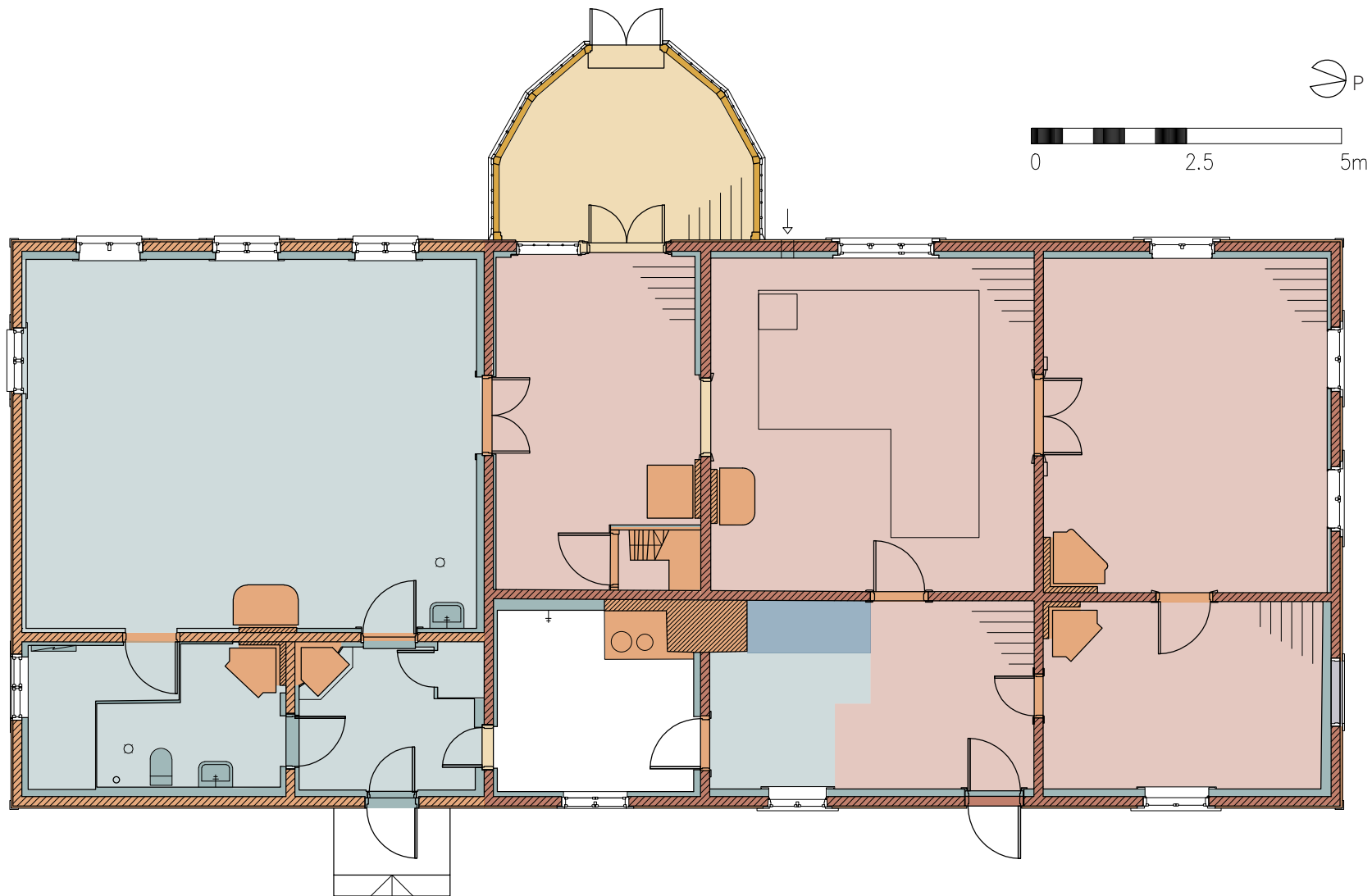
5 Julkisivupiirros Prijuutin eteläjulkisivun nykytilanteesta 1 : 100.








6 Julkisivupirros Prijuutin itäjulkisivun nykytilanteesta 1 : 100.

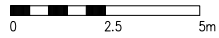


7 Julkisivupirros Prijuutin länsijulkisivun nykytilanteesta 1 : 100.

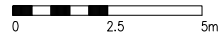
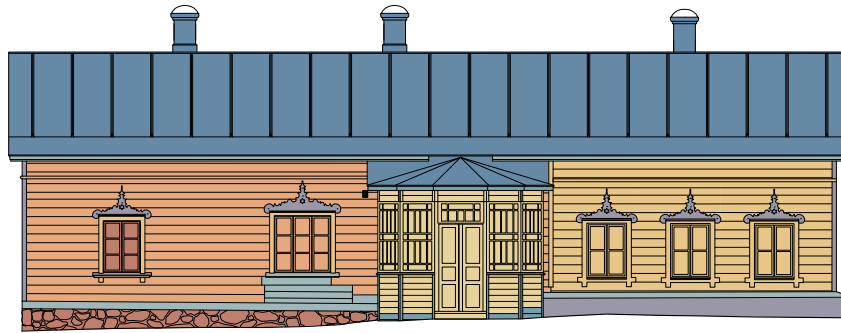


- | | | | |
|---|---------------------|---|-----------|
|  | 1850-1860 -luku |  | 1970-luku |
|  | 1890-luku |  | 2000-luku |
|  | 1890-luku, myöhempi | | |

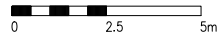
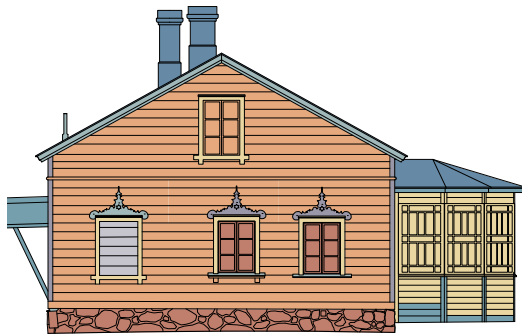
8 Kaavio Prijuutin ajallisista kerrostumista pohjassa 1 : 100.



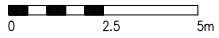
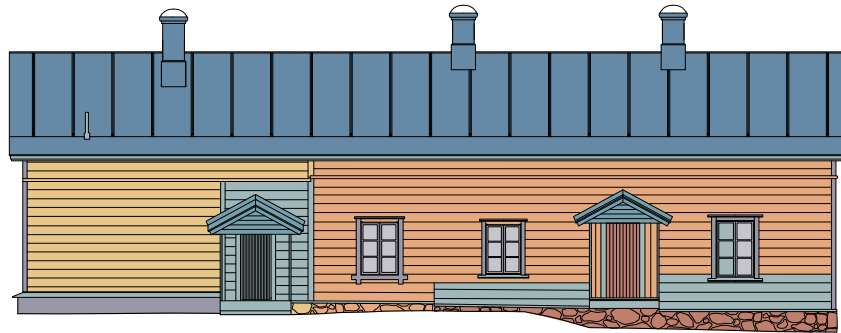
Eteläinen julkisivu










Läntinen julkisivu



Pohjoinen julkisivu



Itäinen julkisivu

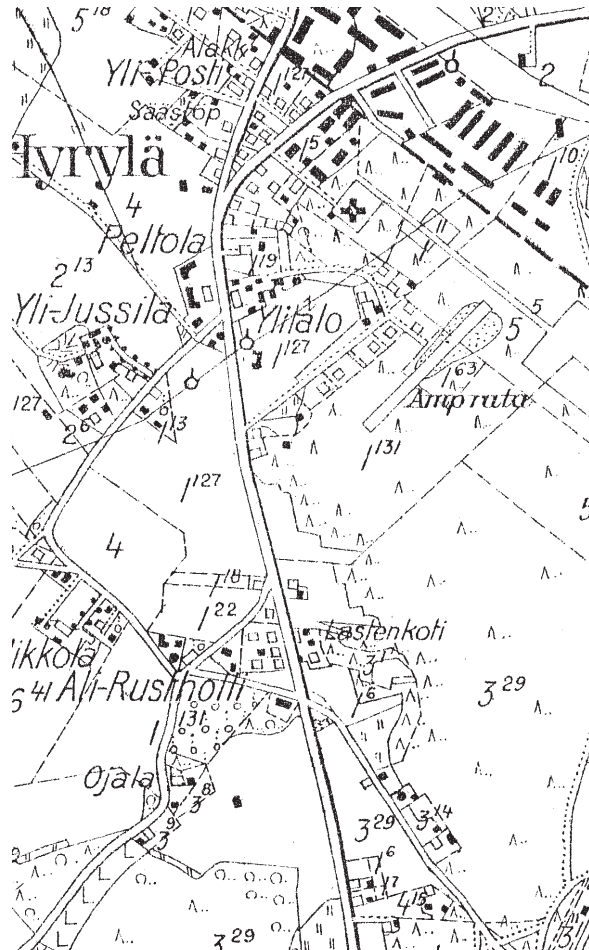
	1850-1860 -luku		1950-1960 -luku
	1870-luku		1970-luku
	1890-luku		1990-luku
	1900-luvun alku		

9 Kaaviot Pripjuutin ajallisista kerrostumista julkisivuissa 1 : 200.

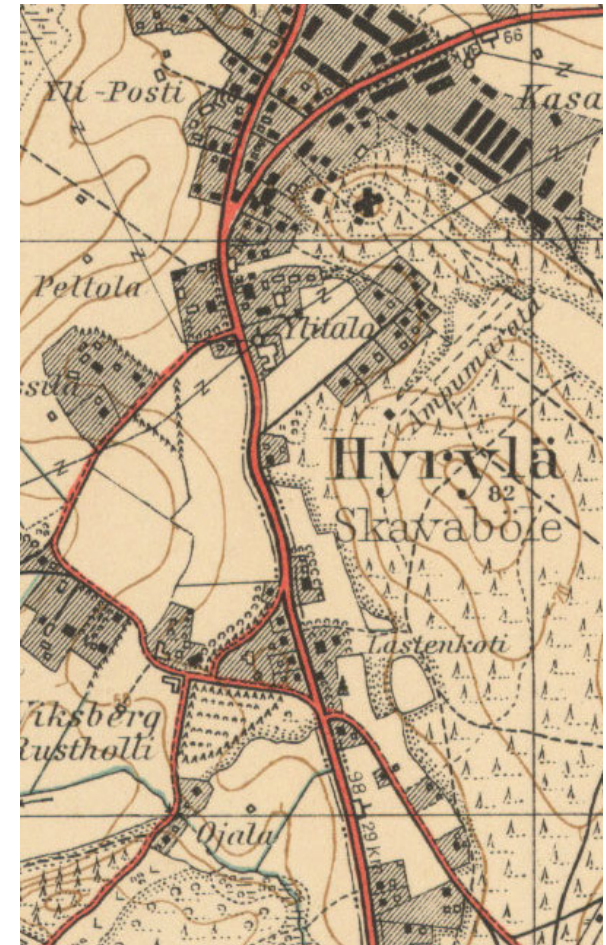
KUVALIITTEET
1/3 KARTAT



L1 Rauhalinnan palstan vuoden 1854 vuokrasopimuksen liitteeksi tehty mittauskartta vuodelta 1863. Tuusulan museo.



L2 Ote vuoden 1933 Tuusulan kunnan kartasta. Maanmittaushallituksen uudistusarkisto.



L3 Ote vuoden 1936 Tuusulan kunnan kartasta. Maanmittaushallituksen uudistusarkisto.

KUVALIITTEET

2/3 VALOKUVAT



L4 Pihan läntisen puolen puutarhaa venäläisen hyväntekeväisyysyhdistyksen ajalta ja ennen vuotta 1950. Tuusulan museo.

L5 Itäjulkisivua hyväntekeväisyysyhdistyksen ajalta, umpikuisti on vielä paikoillaan. Tuusulan museo.



L6 Pijuutin pihapiirin keittiörakennus kuvattuna etelästä vuosien 1950 ja 1967 välissä. Tuusulan museo.

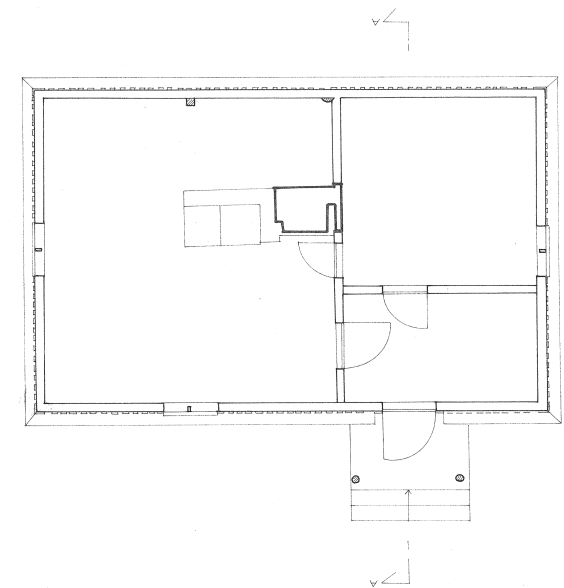
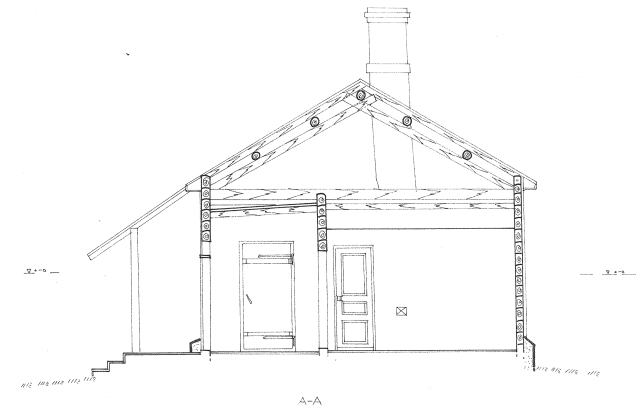
L7 Pijuutin pihapiirin aitta ja vaja venäläisen hyväntekeväisyysyhdistyksen ajalta. Käymälä näkyy vajan takana oikeassa reunassa. Tuusulan museo.



L8 Pijuutti kaakosta kuvattuna betonisen sokkelin manttelointitöistä, kuvattu vuosien 1950 ja 1967 välillä. Tuusulan museo.

L9 Pijuuttia vuokrannut keramiikkataiteilija Anna-Maria Osipow Pijuutin huoneessa 104. Valokuvan takana olevan tekstin mukaan kuva on vuodelta 1977. Matias Korkiavuori.

KUVALIITTEET
3/3 VUODEN 1975 MITTAUSPIIRUSTUKSET



L10 Piijuutin leikkauspiirros.
T. Hirvonen ja E. Jama, Museovirasto 1975.

L11 Piijuutin tontilla sijainneen keittiörakennuksen leikkauspiirros. T. Hirvonen ja E. Jama, Museovirasto 1975.

L12 Piijuutin tontilla sijainneen keittiörakennuksen pohjapiirros. T. Hirvonen ja E. Jama, Museovirasto 1975.