



**Tammi-lokakuun kuukausikatsaus
10/2018**

Taloushallinto ja suunnittelu -yksikkö

Tammi-lokakuu 2018

1) Tuloslaskelma (käyttötalous) €1 000	* MTA = muutettu talousarvio				** TA = alkuperäinen talousarvio						
	Kum. 10/2018	Tot.-% / MTA*	Kum. 10/2017	Tot.-% / TP 2017	MTA 2018*	Ennuste 2018	Ennuste / MTA*	Ennuste TA 2018**	Ennuste / TA**	TP 2017	Ennuste / TP 2017
Toimintatuotot	46 779	69,4%	49 979	77,1%	67 400	67 700	100,4 %	67 972	99,6%	64 787	104,5%
Myyntituotot	15 158	83,3%	14 784	79,9%	18 199	18 499	101,6 %	17 880	103,5%	18 512	99,9%
Maksutuotot	8 745	65,0%	10 397	73,5%	13 463	15 463	114,9 %	14 009	110,4%	14 138	109,4%
Tuet ja avustukset	907	91,4%	287	18,8%	993	993	100,0 %	821	121,0%	1 523	65,2%
Muut toimintatuotot	21 968	63,2%	24 511	80,1%	34 745	32 745	94,2 %	35 262	92,9%	30 614	107,0%
Valmistus omaan käyttöön	229		68	39,3%						173	
Toimintakulut	-213 683	81,8%	-205 021	81,7%	-261 193	-260 563	99,8 %	-259 740	100,3%	-250 853	103,9%
Henkilöstökulut	-81 988	82,8%	-80 725	83,5%	-99 042	-99 040	100,0 %	-98 954	100,1%	-96 627	102,5%
Palvelujen ostot	-92 496	81,7%	-87 083	80,5%	-113 163	-112 750	99,6 %	-111 907	100,8%	-108 184	104,2%
Aineet, tarvikkeet ja tavarat	-9 265	76,6%	-8 543	75,5%	-12 101	-11 986	99,0 %	-12 022	99,7%	-11 310	106,0%
Avustukset	-9 090	78,4%	-8 661	83,4%	-11 598	-11 498	99,1 %	-11 181	102,8%	-10 389	110,7%
Muut toimintakulut	-20 843	82,4%	-20 009	82,2%	-25 290	-25 290	100,0 %	-25 676	98,5%	-24 343	103,9%
Toimintakate	-166 674	86,0%	-154 974	83,4%	-193 793	-192 863	99,5 %	-191 769	100,6%	-185 893	103,7%
Verotulot	164 248	91,4%	159 544	89,7%	179 763	178 361	99,2 %	179 763	99,2%	177 954	100,2%
Valtionosuudet	20 108	83,4%	19 375	83,1%	24 118	24 118	100,0 %	23 183	104,0%	23 327	103,4%
Rahoitustuotot ja -kulut	102	17,4%	215	26,9%	586	586	100,0 %	586	100,0%	798	73,5%
Vuosikate	17 784	166,6%	24 160	149,3%	10 674	10 202	95,6 %	11 764	86,7%	16 186	63,0%
Poistot ja arvonalentumiset	-9 711	79,8%	-9 444	81,9%	-12 162	-12 162	100,0 %	-12 162	100,0%	-11 537	105,4%
Satunnaiset tuotot ja kulut											
Tiilikauden tulos	8 073	-542,5%	14 716	316,5%	-1 488	-1 960	131,7 %	-398	492,8%	4 649	-42,2%
Varausten ja rahastojen muutos					0	0	100,0 %	0	100,0%	-145	0,1%
Tiilikauden yli-/alijäämä	8 073	-542,5%	14 716	326,7%	-1 488	-1 960	131,7 %	-398	492,6%	4 504	-43,5%
Vesihuoltoliikelaitos	1 146	111,0 %	1 024	1022,9 %	1 032	1 132	109,7 %	782	144,8 %	100	1130,8 %
Kunta ja liikelaitos yhteensä	9 219	-2020,6 %	15 740	341,9 %	-456	-828	181,5 %	384	-215,7 %	4 604	-18,0 %

Kunnan kokonaistalouden toteutuminen ja ennuste

Toimintakulut toteutuivat kumulatiivisen budjetin 81,8 % suhteessa, ja n. 8,7 milj. euroa edellisvuoden vastaavaa ajankohtaa suurempina.

Koko vuoden tulosenuste on tällä hetkellä 0,8 milj. euroa alijäämäinen (0,4 milj. euroa TA 2018). Lokakuun kuukausikatsauksen ennusteessa on Yleisjohdossa- ja konsernipalveluissa ennustettu ruokapalveluissa elintarvikekuluja toteutuvan 150 teuroa talousarviota pienempinä. Lisäksi Sosiaali- ja terveystoimi on pienentänyt Kehittämisen- ja hallintopalveluiden tulosalueen menoennustetta 280 teuroa syyskuussa laadittuun ennusteeseen nähden. Ennuste sisältää syyskuussa Kuntakehityksen- ja tekniikan toimialalla tuottoennusteeseen tehdyn lisäyksen 300 t euroa liittyen valtiolta saatuihin korvauksiin pakolaisista.

9.11.2018 tulleen Kuntaliiton veroennustetiedotteen mukaan kuluvan vuoden kunnallisverokeräytymä tulee laskemaan lokakuun ennusteesta. Syy löytyy verovuoden 2018 jako-osuus oikaisussa joka valtiovarainministeriön viimeisimmän arvion mukaan olisi noin -240 miljoonaa pienempi koko kuntaryhmän osalta. Lisäksi loppuvuoden oikaisuilitykset ja ennakonpalautukset oli arvioitu liian myönteisiksi kunnille. Tuusulan osalta verotuloennuste näyttäisi jäävän 1,4 milj. euroa talousarviota pienemmäksi. Lopullinen oikaisu tiedetään varmuudella verotuksen valmistumisen jälkeen joulukuussa. Kumulatiiviset verotulot toteutuivat 164,2 milj. euron määräisenä (10/2017 159,5 milj.

euroa). Kumulatiivinen verotulokertymä on 3,0 % edellisvuoden vastaavaa ajankohtaa parempi. Lokakuun kuukausitilitys kasvoi 2,4 % verrattuna vuoden 2017 tilitykseen.

Käyttöomaisuuden myyntivoittoa kirjattiin lokakuun loppuun mennessä 2,6 milj. euroa.

Kunnalla oli lokakuun lopussa lainaa 80,2 milj. euroa (66,2 milj. euroa 10/2017). Pitkäaikaista lainamäärää nostettiin heinäkuussa 15 milj. euroa, minkä jälkeen pitkäaikaisen lainamäärän osuus on yhteensä 65 milj. euroa. Vuoden 2017 lopussa lainamäärä oli 78,9 milj. euroa (sis. lyhyt- ja pitkäaikainen lainamäärä).

Investointeja toteutui n. 22,1 milj. euroa lokakuun loppuun mennessä. Lisäksi vesihuoltoliikelaitoksen investointitoteuma oli n. 4,0 milj. euroa.

Rahoituslaskelma ilman vesihuoltoliikelaistosta

1 000 €

vertailuprosentti 83 %

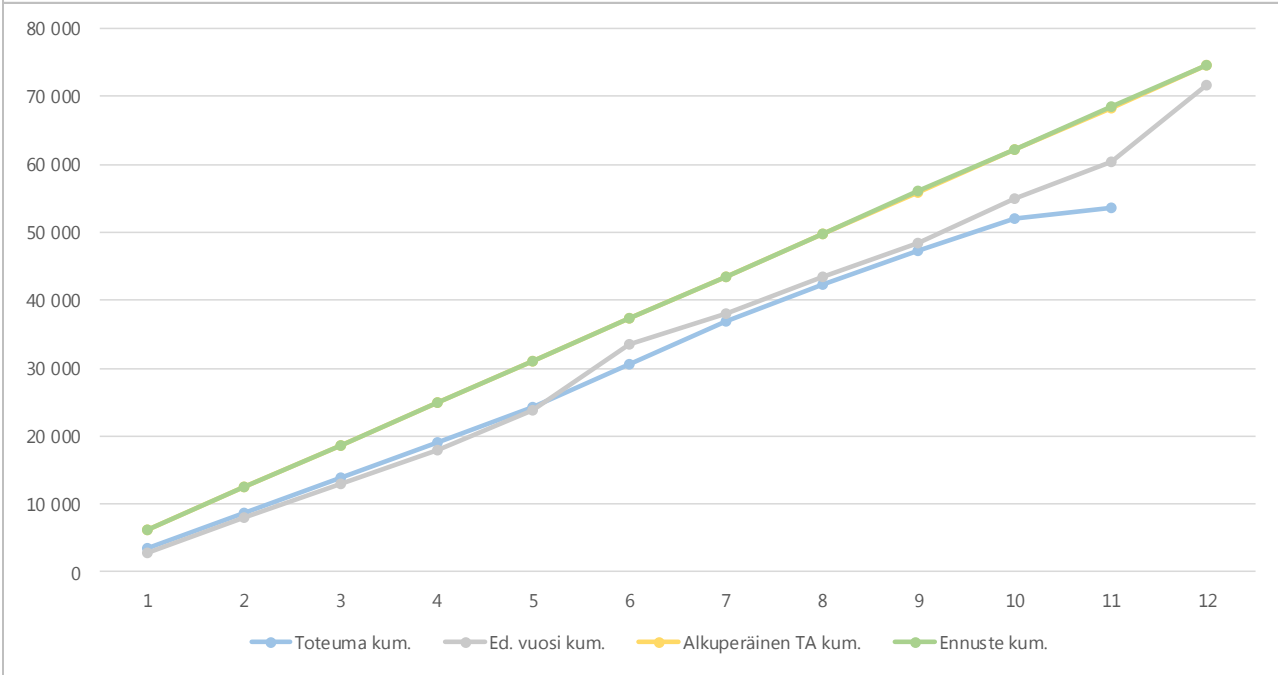
1.1.-31.10.2018					Ennuste/ Ennuste	MTA 2018	Budjetti 2018	Ennuste/ MTA Tot %	TP 2017	Budj / TP 2017 muutos-%
2018	Tot. % / MTA	2017	Tot. % 2017							
17 784	151,2 %	24 160	149,3 %	Vuosikate	10 202	11 764	11 764	87 %	16 186	-27 %
-2 933	24,5 %	-5 769	72,8 %	Tulorahoituksen korjaukset	-9 976	-11 976	-11 976	83 %	-7 920	51 %
14 851	-7011,7 %	18 391		TULORAHOITUS	226	-212	-212	-107 %	8 266	-103 %
-22 059	56,9 %	-26 890	79,3 %	Käyttöomaisuusinvestoinnit	-37 382	-38 787	-36 401	96 %	-33 889	7 %
690		8	22,7 %	Rahoitusosuudet	690	3 400	3 400		35	9559 %
3 480	26,0 %	6 126	67,6 %	Käyttöomaisuuden myyntitulot	11 678	13 378	13 378	87 %	9 067	48 %
-17 889	81,3 %	-20 756	83,7 %	INVESTOINNIT	-25 014	-22 009	-19 623	114 %	-24 787	-21 %
-3 039		-2 365		TOIMINNAN JA INVESTOINTIEN RAHAVIRTA	-24 788	-22 221	-19 835	112 %	-16 521	20 %
-1 145		-7 859		Antolainauksen muutokset					-62	
-1 145		-7 859		Ottolainauksen muutokset	22 800	20 200	17 800	113 %	10 368	72 %
				RAHOITUSTOIMINNAN KASSAVIRTA	22 800	20 200	17 800	113 %	10 306	73 %
-921		155		Oman pääoman muutokset					-580	
				Muut maksuvalmiuden muutokset	2 000	2 000	2 000	100 %	6 186	
-5 105		-10 069		RAHAVAROJEN MUUTOS	12	-21	-35	-59 %	-608	
80 200		66 200		Korolliset lainat kauden lopussa	104 462	107 462	107 462		78 891	

Valtuuston 3.9.2018 § 89 päätöksen mukaisesti lisätty investointien määrärahoihin 2 milj. euroa kiinteän omaisuuden ostoon.

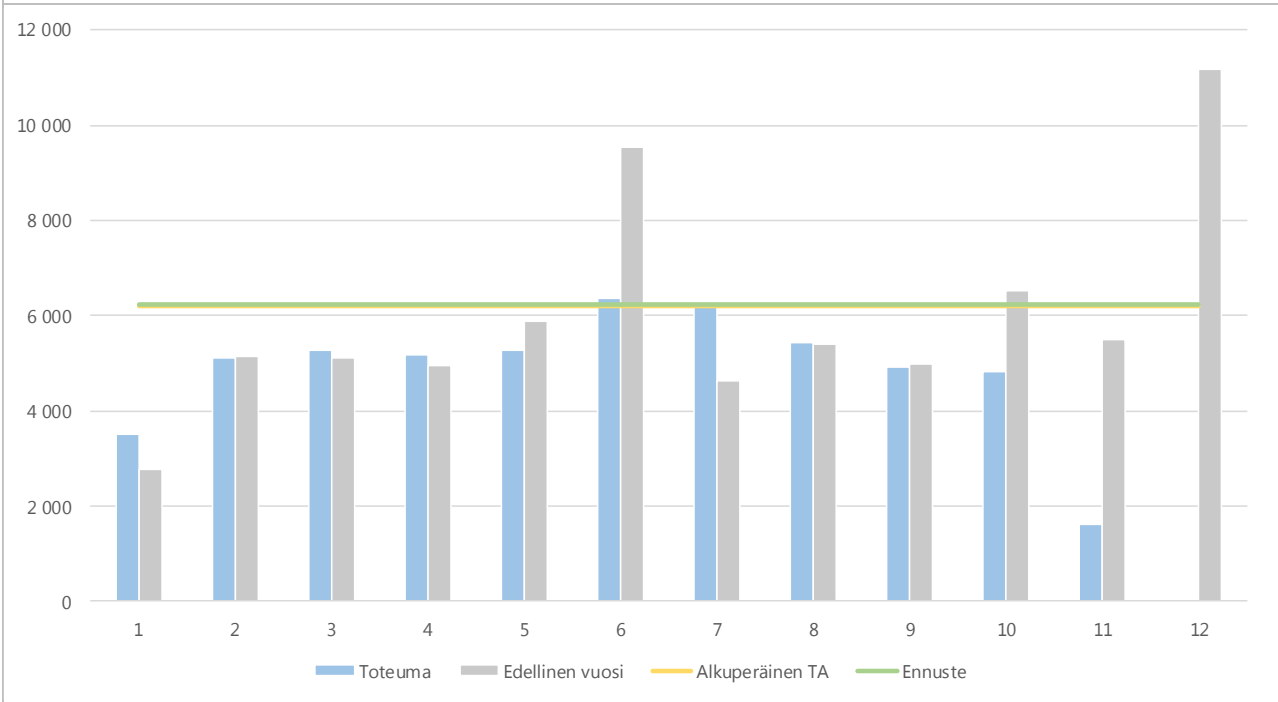
Toimintatuotot

6) Toimintatuotot yksiköittäin €1 000	* MTA = muutettu talousarvio		** TA = alkuperäinen talousarvio		HUOM! Voit porautua eri laskentatunnisteisiin.						
	Kum. 10/2018	Tot.-% / MTA*	Kum. 10/2017	Tot.-% / TP 2017	MTA 2018*	Ennuste 2018	Ennuste / MTA*	Ennuste TA 2018**	Ennuste / TA**	TP 2017	Ennuste / TP 2017
YLEISJOHTO JA KONSERNIPALV.	11 634	70,2%	11 952	77,7%	16 576	16 576	100,0%	16 363	101,3%	15 381	107,8%
KUNNANHALLITUS	11 634	70,2%	11 952	77,7%	16 576	16 576	100,0%	16 363	101,3%	15 381	107,8%
Kunnanviraston johto	0									2	
Henkilöstö- ja tukipalvelut	6 507	76,4%	6 197	74,7%	8 513	8 513	100,0%	8 538	99,7%	8 298	102,6%
Hallinto	1 844	43,9%	2 567	75,1%	4 198	4 198	100,0%	3 963	105,9%	3 418	122,8%
Keski-Uudenmaan ympäristöke	3 026	84,4%	2 978	87,4%	3 585	3 585	100,0%	3 585	100,0%	3 408	105,2%
Talous ja tietohallinto	258	92,2%	211	82,6%	279	279	100,0%	277	100,9%	255	109,6%
SOSIAALI- JA TERVEYSTOIMI	7 181	76,1%	8 002	77,4%	9 434	9 434	100,0%	9 511	99,2%	10 337	91,3%
SOSIAALI- JA TERVEYSLAUTAKUN	7 181	76,1%	8 002	77,4%	9 434	9 434	100,0%	9 511	99,2%	10 337	91,3%
Sosiaalipalvelut	908	69,0%	949	69,1%	1 317	1 317	100,0%	1 357	97,1%	1 374	95,9%
Terveyspalvelut	2 468	79,9%	3 287	81,9%	3 087	3 087	100,0%	3 129	98,7%	4 015	76,9%
Sairaalapalvelut	401	90,5%	407	78,0%	443	443	100,0%	443	100,0%	521	84,9%
Vanhus- ja vammaispalvelut	3 332	73,6%	3 338	77,5%	4 527	4 527	100,0%	4 581	98,8%	4 305	105,2%
Kehittämisi- ja hallintopalvelut	72	119,5%	21	17,3%	60	60	100,0%	2	3000,0%	121	49,5%
KASVATUS- JA SIVISTYSTOIMI	4 450	67,9%	4 576	67,7%	6 554	6 554	100,0%	6 830	96,0%	6 755	97,0%
KASVATUS- JA SIVISTYSLAUTAKU	3 523	68,1%	3 668	67,5%	5 175	5 175	100,0%	5 326	97,2%	5 437	95,2%
Kehittäminen ja hallinto	4		7	87,7%						8	
Kasvun ja oppimisen palvelut	3 520	68,0%	3 661	67,4%	5 175	5 175	100,0%	5 326	97,2%	5 429	95,3%
KULTTUURI- JA VAPAA-AIKALAU	926	67,2%	908	68,9%	1 379	1 379	100,0%	1 504	91,7%	1 319	104,6%
Kulttuuripalvelut	245	79,7%	250	96,3%	308	308	100,0%	308	100,0%	259	118,5%
Vapaa-aikapalvelut	681	63,6%	658	62,1%	1 072	1 072	100,0%	1 197	89,6%	1 059	101,2%
KUNTAKEH. JA TEKN. TOIMIALA	23 514	67,5%	25 449	78,8%	34 836	35 136	100,9%	35 267	99,6%	32 314	108,7%
TEKNINEN LAUTAKUNTA	19 398	85,6%	19 645	82,1%	22 655	22 655	100,0%	23 087	98,1%	23 915	94,7%
Yhdyskuntatekniikka	841	135,5%	1 078	65,5%	621	621	100,0%	621	100,0%	1 646	37,7%
Tilakeskus	18 557	84,2%	18 568	83,4%	22 034	22 034	100,0%	22 466	98,1%	22 269	98,9%
KUNTAKEHITYSLAUTAKUNTA	4 116	33,8%	5 804	69,1%	12 181	12 481	102,5%	12 181	102,5%	8 399	148,6%
Kuntakehitys	288		2	5,3%		300				33	920,9%
Rakennusvalvonta	348	74,0%	493	83,3%	470	470	100,0%	470	100,0%	592	79,4%
Hallinto- ja asiakaspalvelu	3		1	81,9%						1	
Kuntasuunnittelu	3 477	29,7%	5 308	68,3%	11 711	11 711	100,0%	11 711	100,0%	7 773	150,7%
TUUSULAN VESIHUOLTOLIIKELA	5 271	76,7%	4 929	72,6%	6 871	6 971	101,5%	6 621	105,3%	6 794	102,6%
Tuusulan vesihuoltoliikelaitsen	5 271	76,7%	4 929	72,6%	6 871	6 971	101,5%	6 621	105,3%	6 794	102,6%
Tuusulan vesihuoltoliikelaitos	5 271	76,7%	4 929	72,6%	6 871	6 971	101,5%	6 621	105,3%	6 794	102,6%
Yhteensä	52 050	70,1%	54 908	76,7%	74 271	74 671	100,5%	74 592	100,1%	71 581	104,3%

3a) Kumulatiiviset toimintatuotot
 (vertailu edelliseen vuoteen, alkuperäiseen talousarvioon ja ennusteeseen)
 €1 000



3b) Toimintatuottojen kuukausitoteumat
 (vertailu edelliseen vuoteen, alkuperäiseen talousarvioon ja ennusteeseen)
 €1 000

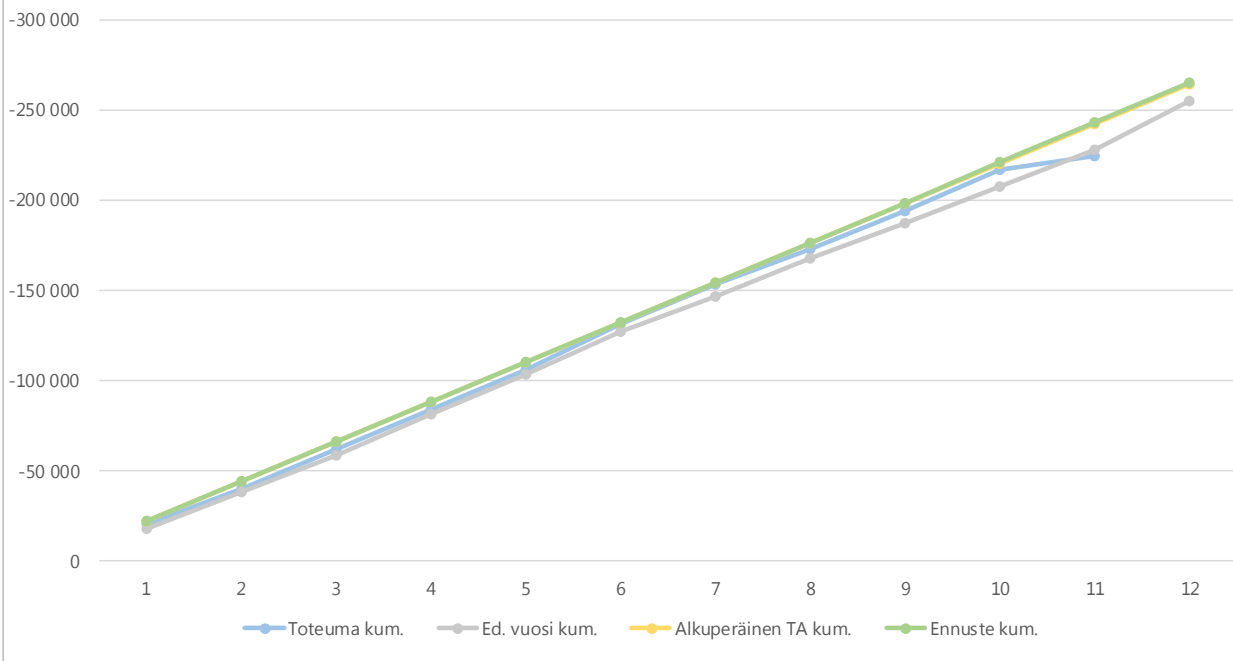


Toimintakulut

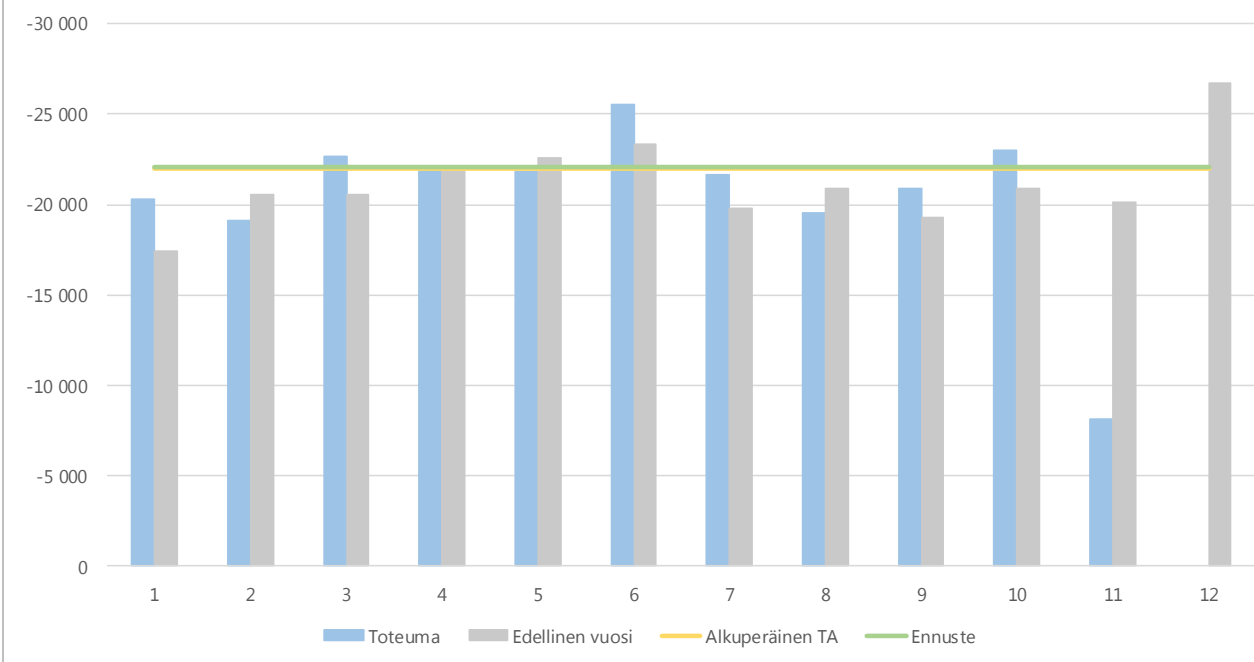
7) Toimintakulut yksiköittäin €1 000	* MTA = muutettu talousarvio		** TA = alkuperäinen talousarvio		HUOM! Voit porautua eri laskentatunneisiin.						
	Kum. 10/2018	Tot.-% / MTA*	Kum. 10/2017	Tot.-% / TP 2017	MTA 2018*	Ennuste 2018	Ennuste / MTA*	Ennuste TA 2018**	Ennuste / TA**	TP 2017	Ennuste / TP 2017
YLEISJOHTO JA KONSERNIPALV.	-21 571	79,4%	-21 089	80,9%	-27 174	-27 024	99,4%	-29 440	91,8%	-26 069	103,7%
KUNNANHALLITUS	-21 571	79,4%	-21 089	80,9%	-27 174	-27 024	99,4%	-29 440	91,8%	-26 069	103,7%
Kunnanviraston johto	-992	86,1%	-699	71,7%	-1 151	-1 151	100,0%	-1 078	106,8%	-975	118,1%
Henkilöstö- ja tukipalvelut	-6 812	77,3%	-7 380	81,8%	-8 807	-8 657	98,3%	-11 631	74,4%	-9 020	96,0%
Hallinto	-5 563	80,9%	-5 376	81,8%	-6 875	-6 875	100,0%	-6 964	98,7%	-6 575	104,6%
Keski-Uudenmaan ympäristöke	-3 008	83,9%	-2 790	81,9%	-3 585	-3 585	100,0%	-3 585	100,0%	-3 408	105,2%
Talous ja tietohallinto	-5 196	76,9%	-4 845	79,5%	-6 756	-6 756	100,0%	-6 182	109,3%	-6 091	110,9%
SOSIAALI- JA TERVEYSTOIMI	-94 488	82,0%	-92 785	81,5%	-115 271	-114 791	99,6%	-114 193	100,5%	-113 875	100,8%
SOSIAALI- JA TERVEYSLAUTAKUN	-94 488	82,0%	-92 785	81,5%	-115 271	-114 791	99,6%	-114 193	100,5%	-113 875	100,8%
Sosiaalipalvelut	-12 288	83,4%	-12 963	77,5%	-14 728	-14 728	100,0%	-14 797	99,5%	-16 731	88,0%
Terveyspalvelut	-16 292	81,5%	-16 663	81,2%	-19 992	-19 990	100,0%	-19 870	100,6%	-20 514	97,4%
Sairaalapalvelut	-39 103	85,8%	-37 463	85,5%	-45 572	-45 572	100,0%	-45 127	101,0%	-43 840	104,0%
Vanhus- ja vammaispalvelut	-25 449	78,8%	-24 066	78,3%	-32 305	-32 307	100,0%	-31 733	101,8%	-30 754	105,0%
Kehittämisi- ja hallintopalvelut	-1 356	50,7%	-1 631	80,1%	-2 675	-2 195	82,1%	-2 667	82,3%	-2 036	107,8%
KASVATUS- JA SIVISTYSTOIMI	-73 449	82,3%	-72 186	83,1%	-89 245	-89 245	100,0%	-87 809	101,6%	-86 906	102,7%
KASVATUS- JA SIVISTYSLAUTAKU	-66 508	82,2%	-65 477	83,3%	-80 949	-80 949	100,0%	-79 725	101,5%	-78 615	103,0%
Kehittäminen ja hallinto	-625	82,9%	-1 801	206,1%	-754	-754	100,0%	-839	89,8%	-874	86,3%
Kasvun ja oppimisen palvelut	-65 883	82,2%	-63 677	81,9%	-80 195	-80 195	100,0%	-78 885	101,7%	-77 741	103,2%
KULTTUURI- JA VAPAA-AIKALAU	-6 941	83,7%	-6 709	80,9%	-8 296	-8 296	100,0%	-8 085	102,6%	-8 292	100,0%
Kulttuuripalvelut	-2 858	81,9%	-2 870	81,7%	-3 488	-3 488	100,0%	-3 401	102,6%	-3 512	99,3%
Vapaa-aikapalvelut	-4 083	84,9%	-3 839	80,3%	-4 807	-4 807	100,0%	-4 683	102,6%	-4 780	100,6%
KUNTAKEH. JA TEKN. TOIMIALA	-24 174	81,9%	-18 962	79,0%	-29 503	-29 503	100,0%	-28 298	104,3%	-24 002	122,9%
TEKNINEN LAUTAKUNTA	-17 428	82,7%	-14 430	78,7%	-21 077	-21 077	100,0%	-20 367	103,5%	-18 328	115,0%
Yhdyskuntatekniikka	-8 142	91,0%	-6 038	79,6%	-8 950	-8 950	100,0%	-8 527	105,0%	-7 589	117,9%
Tilakeskus	-9 286	76,6%	-8 392	78,1%	-12 127	-12 127	100,0%	-11 840	102,4%	-10 739	112,9%
KUNTAKEHITYSLAUTAKUNTA	-6 746	80,1%	-4 531	79,9%	-8 426	-8 426	100,0%	-7 931	106,2%	-5 674	148,5%
Kuntakehitys	-3 220	80,0%	-1 307	76,4%	-4 025	-4 025	100,0%	-3 685	109,2%	-1 711	235,2%
Rakennusvalvonta	-365	72,2%	-344	78,7%	-505	-505	100,0%	-499	101,2%	-437	115,6%
Hallinto- ja asiakaspalvelu	-942	92,2%	-947	84,2%	-1 022	-1 022	100,0%	-990	103,2%	-1 125	90,8%
Kuntasuunnittelu	-2 220	77,3%	-1 933	80,5%	-2 874	-2 874	100,0%	-2 756	104,3%	-2 401	119,7%
TULOSLASKELMAOSA			1							0	
Tuloslaskelmaosa			1							0	
Tuloslaskelmaosa			1							0	
TUUSULAN VESIHUOLTOLIIKELA	-2 843	72,0%	-2 634	72,7%	-3 949	-3 949	100,0%	-3 949	100,0%	-3 622	109,0%
Tuusulan vesihuoltoliikelaitoksen	-2 843	72,0%	-2 634	72,7%	-3 949	-3 949	100,0%	-3 949	100,0%	-3 622	109,0%
Tuusulan vesihuoltoliikelaitos	-2 843	72,0%	-2 634	72,7%	-3 949	-3 949	100,0%	-3 949	100,0%	-3 622	109,0%
Yhteensä	-216 526	81,7%	-207 656	81,6%	-265 142	-264 512	99,8%	-263 689	100,3%	-254 475	103,9%

Tulosalueet ovat toimintakulusitovia, lukuun ottamatta Tilakeskuksen tulosaluetta sekä Sosiaali- ja terveystoimen toimialaa, mitkä ovat toimintakatesitovia.

4a) Kumulatiiviset toimintakulut
 (vertailu edelliseen vuoteen, alkuperäiseen talousarvioon ja ennusteeseen)
 €1 000



4b) Toimintakulujen kuukausitoteumat
 (vertailu edelliseen vuoteen, alkuperäiseen talousarvioon ja ennusteeseen)
 €1 000



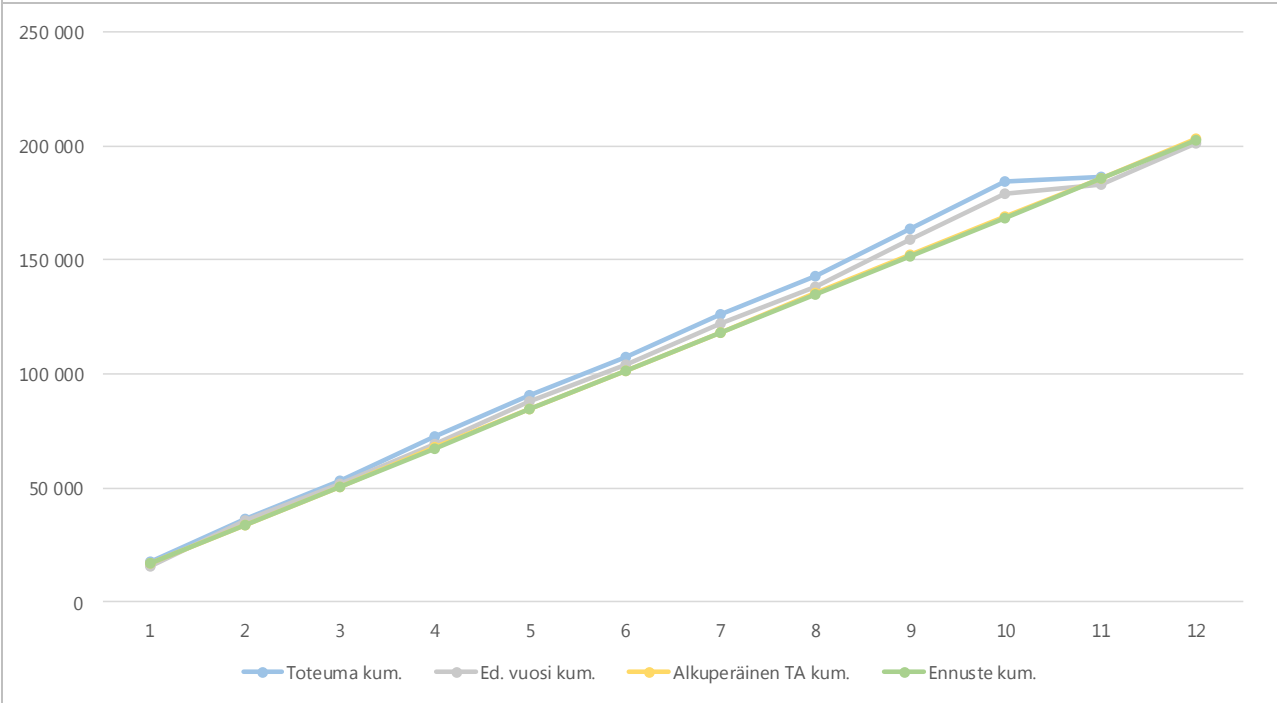
Vero- ja muu rahoitus

2) Verot- ja muu rahoitus €1 000	* MTA = muutettu talouarvio				** TA = alkuperäinen talousarvio						
	Kum. 10/2018	Tot.-% / MTA*	Kum. 10/2017	Tot.-% / TP 2017	MTA 2018*	Ennuste 2018	Ennuste / MTA*	TA 2018**	Ennuste / TA**	TP 2017	Ennuste / TP 2017
Kunnan tulovero	147 732	91,1 %	143 137	89,5 %	162 206	160 639	99,0 %	162 206	99,0 %	159 903	100,5 %
Kiinteistövero	9 801	99,1 %	9 551	95,7 %	9 895	10 074	101,8 %	9 895	101,8 %	9 985	100,9 %
Osuus yhteisöveron tuotoista	6 715	87,6 %	6 443	84,2 %	7 662	7 648	99,8 %	7 662	99,8 %	7 652	100,0 %
Muut verot			414	100,0 %						414	
Verotulot yhteensä	164 248	91,4 %	159 544	89,7 %	179 763	178 361	99,2 %	179 763	99,2 %	177 954	100,2 %
55000 Peruspalveluiden valtionosuus	30 758	82,7 %	30 423	83,3 %	37 179	37 179	100,0 %	36 245	102,6 %	36 507	101,8 %
55020 Verotuloihin perustuva valtionosuus											
57000 Opetus- ja kulttuuritoimen valtionosuus											
Valtionosuudet yhteensä	30 758	82,7 %	30 423	83,3 %	37 179	37 179	100,0 %	36 245	102,6 %	36 507	101,8 %
VERORAAHOITUS YHTEENSÄ	195 006	89,9 %	189 967	88,6 %	216 942	215 540	99,4 %	216 008	99,8 %	214 461	100,5 %
Korkotuotot	130	52,1 %	126	49,5 %	250	250	100,0 %	250	100,0 %	256	97,8 %
Muut rahoitustuotot	406	41,5 %	459	41,7 %	978	978	100,0 %	978	100,0 %	1 102	88,7 %
Korkokulut	-420	71,1 %	-357	65,9 %	-591	-591	100,0 %	-591	100,0 %	-541	109,2 %
Muut rahoituskulut	-13	2,3 %	-12	2,3 %	-538	-538	100,0 %	-538	100,0 %	-503	106,9 %
Rahoitustuotot ja -kulut yht.	103	104,5 %	217	69,3 %	99	99	100,0 %	99	100,0 %	313	31,5 %

5a) Kumulatiivinen verorahoitus

(vertailu edelliseen vuoteen, alkuperäiseen talousarvioon ja ennusteeseen)

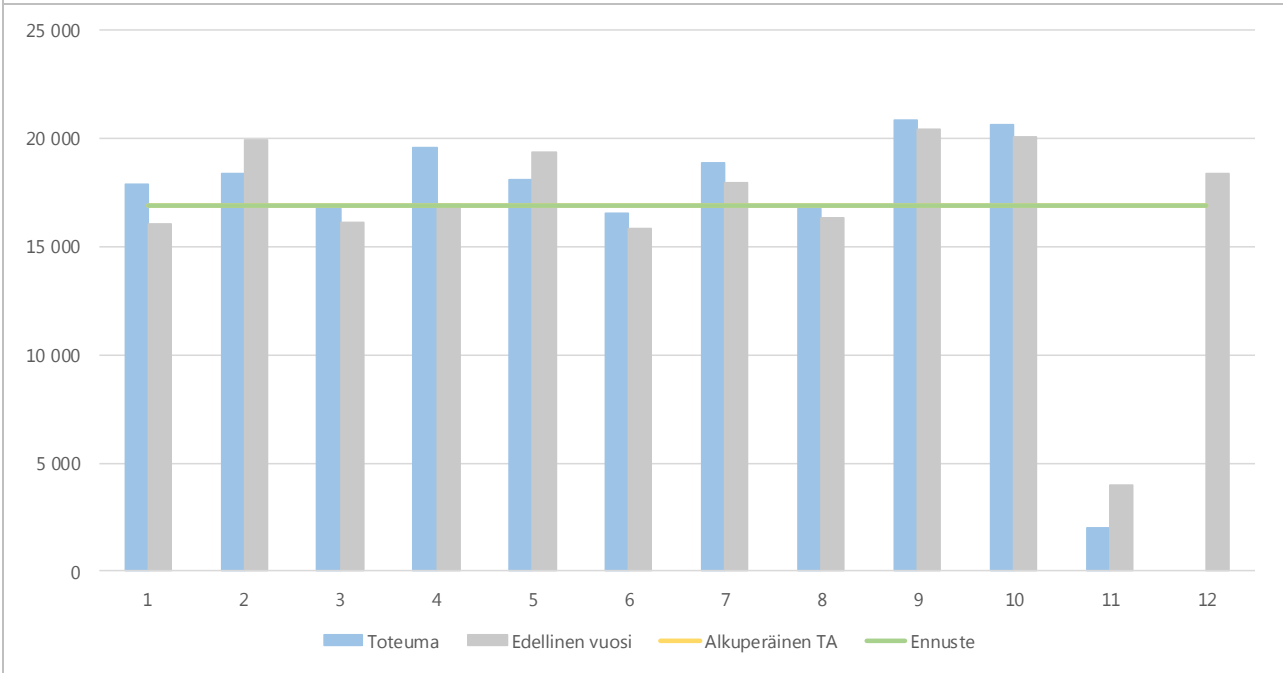
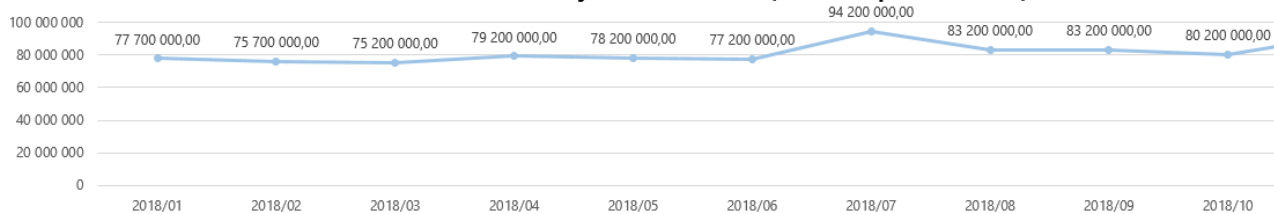
€1 000



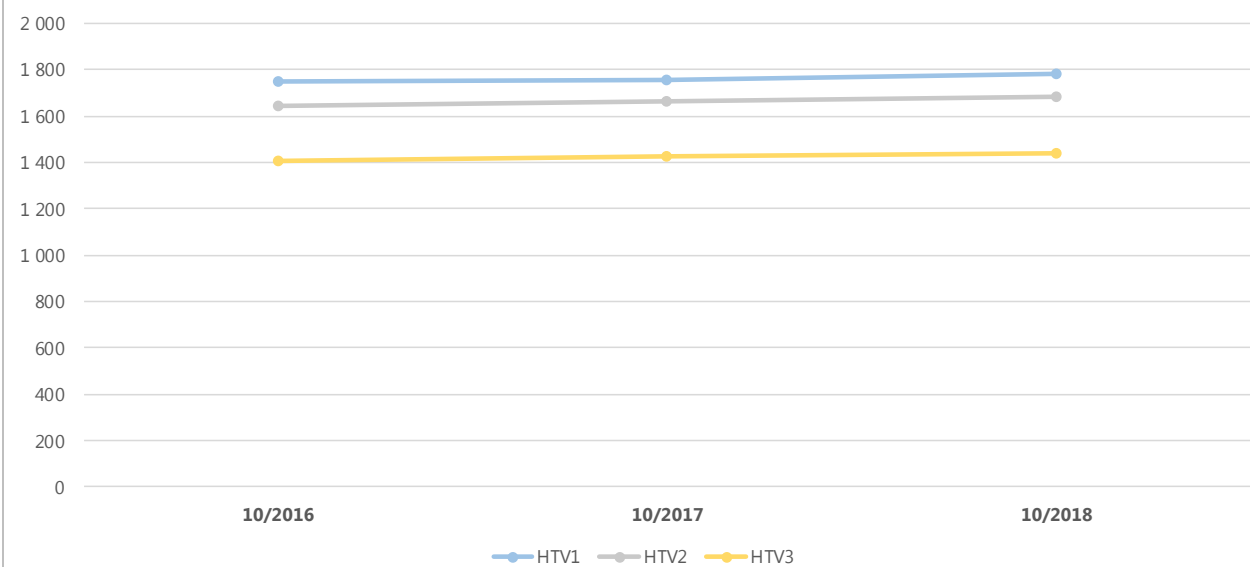
5b) Verorahoituksen kuukausitoteumat

(vertailu edelliseen vuoteen, alkuperäiseen talousarvioon ja ennusteeseen)

€1 000


Lainakannan kehitys kuukausitasolla (viimeisen päivän tilanne)


Kunnalla oli lokakuun lopussa lainaa 80,2 milj. euroa (66,2 milj. euroa 10/2017). Lainakanta vaihteli lokakuussa 91,2 milj. euron ja 80,2 milj. euron välillä. Pitkäaikaista lainamäärää nostettiin heinäkuussa 15 milj. euroa, minkä jälkeen pitkäaikaisen lainamäärän osuus on yhteensä 65 milj. euroa. Vuoden 2017 lopussa lainamäärä oli 78,9 milj. euroa (sis. lyhyt- ja pitkäaikainen lainamäärä).

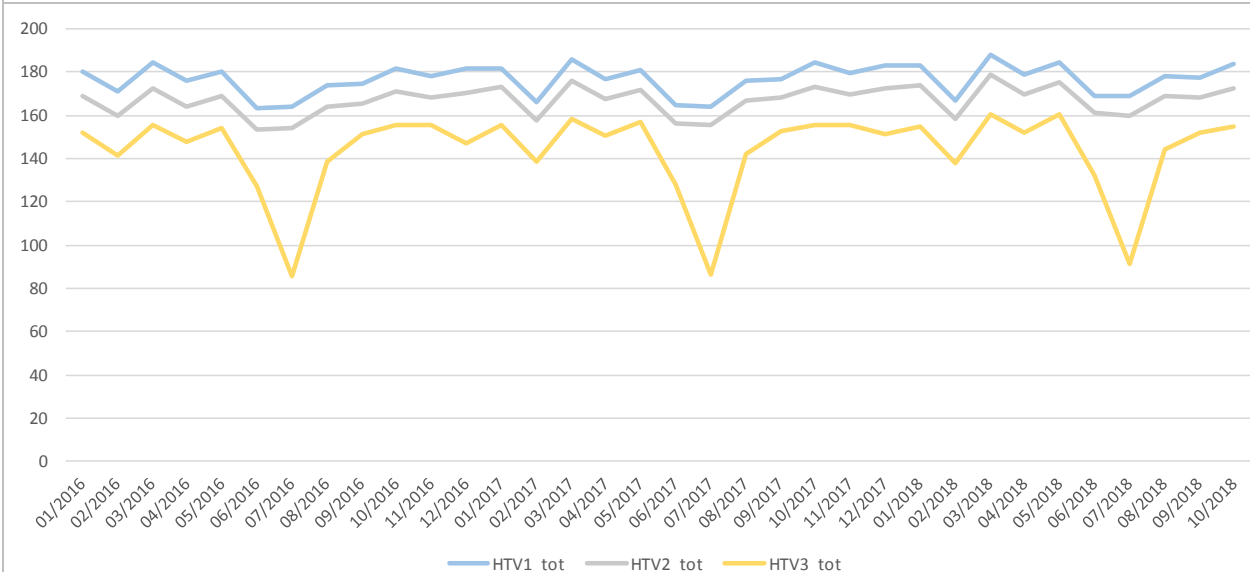
8a) Kumulatiiviset henkilötyövuodet (HTV1, HTV2 ja HTV3)


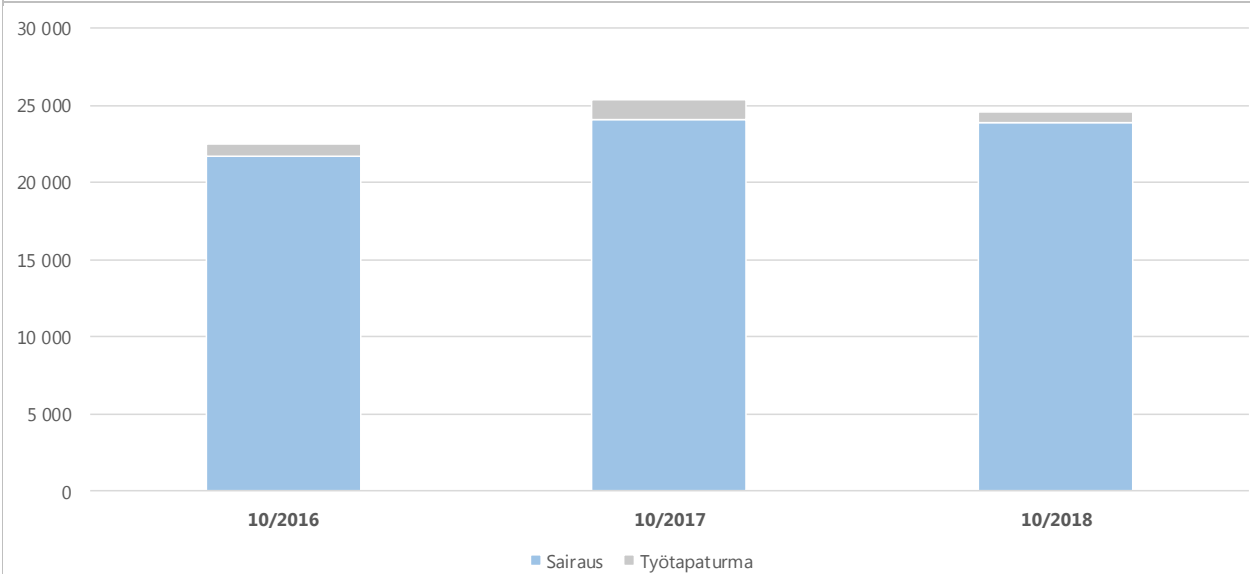
	10/2016	10/2017	Muutos	Muutos	10/2018	Muutos	Muutos
HTV1	1 750,0	1 758,7	8,6	0,5 %	1 781,0	22,3	1,3 %
HTV2	1 642,6	1 667,0	24,5	1,5 %	1 687,0	19,9	1,2 %
HTV3	1 410,4	1 425,6	15,2	1,1 %	1 440,5	14,9	1,0 %

HTV1 = palveluksessaolopäivien lukumäärä kalenteripäivinä / 365 * (osa-aikaprosentti/100)

HTV2 = palkallisten palveluksessaolopäivien lukumäärä kalenteripäivinä / 365 * (osa-aikaprosentti/100)

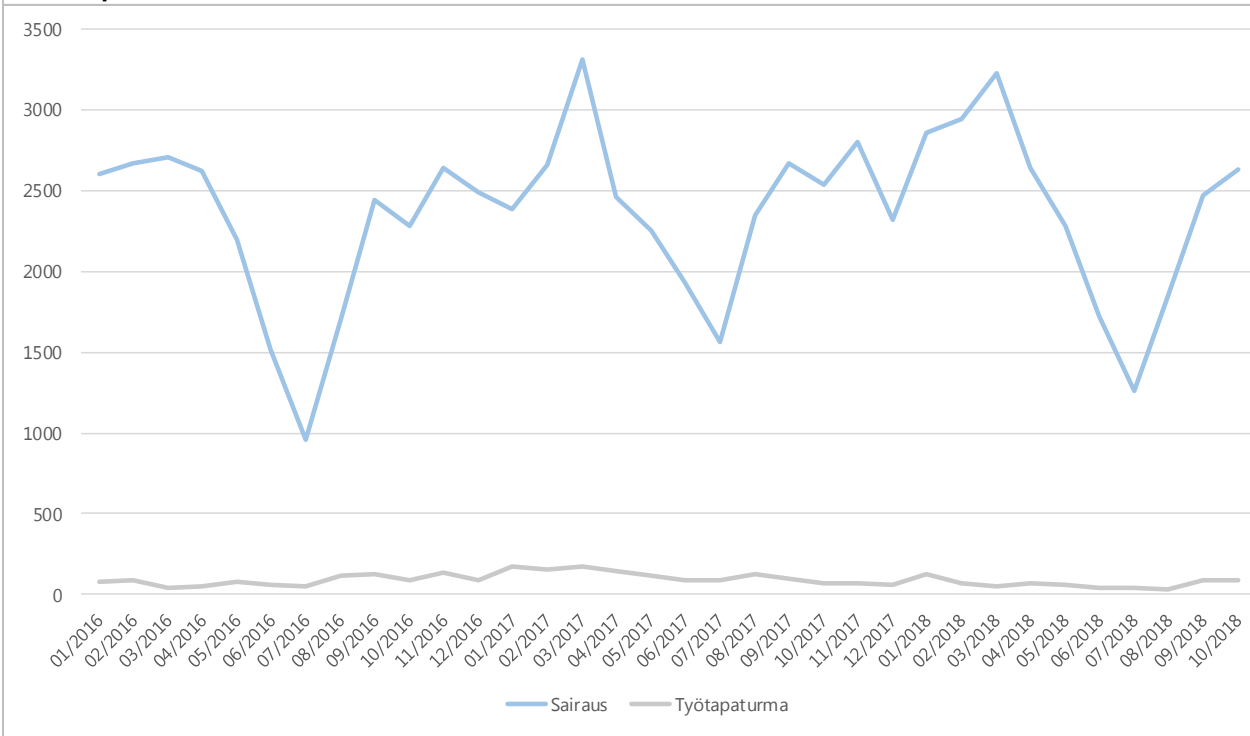
HTV3 = palveluksessaolopäivien (vähennetty kaikki poissaolot) lkm kalenteripäivinä / 365 * (osa-aika-%/100)

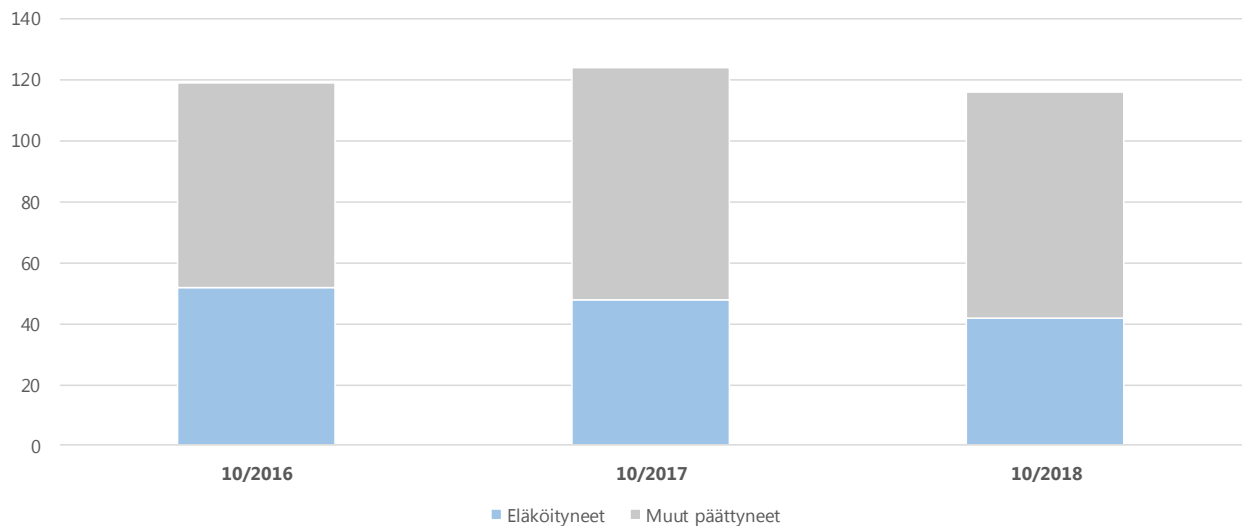
8b) Henkilötyövuosien kuukausitoteumat (HTV1, HTV2 ja HTV3)


9a) Kumulatiiviset terveysperusteiset (= sairaus ja työtapaturma) poissaolot kalenteripäivät


	10/2016	10/2017	Muutos	Muutos	10/2018	Muutos	Muutos
Sairaus	21 706	24 118	2 412	11,1 %	23 884	-234	-1,0 %
Työtapaturma	790	1 245	455	57,6 %	672	-573	-46,0 %
Yhteensä	22 496	25 363	2 867	12,7 %	24 556	-807	-3,2 %

Verrattaessa työtapaturmien määrää edellisvuoteen, vaikutti v.2017 työtapaturmien kohonneeseen määrään liukastumistapaturmat.

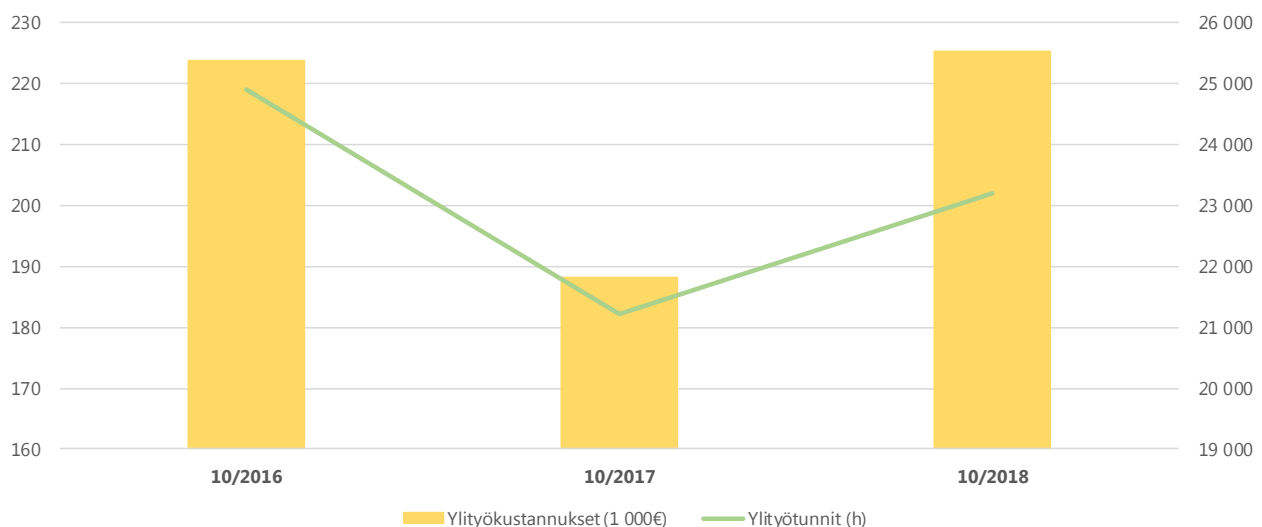
9b) Terveysperusteisten (= sairaus ja työtapaturma) poissaolojen kuukausitoteumat kalenteripäivät


10) Kumulatiiviset vakituisen henkilöstön päätyneet palvelussuhteet


	10/2016	Vaiht.-%	10/2017	Vaiht.-%	Muutos	10/2018	Vaiht.-%	Muutos
Vakit. päätyneet palvelussuhteet	119	7,0 %	124	7,2 %	4,2 %	116	6,6 %	-6,5 %
- joista eläköityneet	52	3,0 %	48	2,8 %	-7,7 %	42	2,4 %	-12,5 %
Vakituisen henkilöstön lukumäärä	1 706		1 734		1,6 %	1 747		0,7 %

Vaihtuvuus% = Vakituisten päätyneet palvelussuhteet / vakituisen henkilöstön lukumäärä

Eläköityminen kasvaa ennustetusti. Vakituisen henkilöstön päätyneet työsuhteet ovat normaali-vaihtelun piirissä.

11) Kumulatiiviset ylityökustannukset (1 000 €) ja -tunnit (h)


	10/2016	10/2017	Muutos	Muutos	10/2018	Muutos	Muutos
Ylityökustannukset (1 000€)	224	188	-35	-15,8 %	225	37	19,7 %
Ylityötunnit (h)	24 907	21 209	-3 698	-14,8 %	23 194	1 985	9,4 %

Ylityötunnit ja -kustannukset ovat hieman nousseet verrattuna edelliseen vuoteen, mutta ovat vuoden 2016 tasolla ja normaalin vaihtelun piirissä.