

ARVIOINTIKERTOMUS VUODELTA 2016

TUUSULAN KUNNAN VALTUUSTOLLE

ARVIOINTIKERTOMUS VUODELTA 2016

SISÄLLYS

Tarkastuslautakunnan toiminta	3
Edellisen vuoden arviointikertomuksen vaikutukset	3
Johtamisen näkökulma	4
Yleistä	4
Kuntastrategian toteutuminen valtuustokaudella	5
Talouden näkökulma	9
Kunnan talouden tila	9
Konserniyhteisöt	10
Henkilöstönäkökulma	11
Toiminnan näkökulma	12
Sosiaali- ja terveystoimi	12
Kasvatus- ja sivistystoimi	15
Kuntakehityksen ja tekniikan toimiala	21
Vesihuoltoliikelaitos	25
Keski-Uudenmaan ympäristökeskus ja ympäristölautakunta	26
Tärkeimmät onnistumiset ja epäonnistumiset valtuustokaudella 2013–2016	27

Tarkastuslautakunnan toiminta

Tarkastuslautakunnan jäsenet ja henkilökohtaiset varajäsenet vuonna 2016–2017:

<i>Aarno Järvinen</i>	<i>puheenjohtaja (13/13)</i>	<i>Kyösti Lehtonen</i>
<i>Timo Huhtaluoma</i>	<i>varapuheenjohtaja (13/13)</i>	<i>Martti Väyrynen</i>
<i>Lea Ahonen</i>	<i>jäsen (12/13)</i>	<i>Petri Rytönen</i>
<i>Mats Fagerström</i>	<i>jäsen 23.1.2017 asti (0/6)</i>	<i>Laila Malinen (7/13)</i>
<i>Jari Anttalainen</i>	<i>jäsen 23.1.2017 alk. (6/7)</i>	
<i>Outi Huusko</i>	<i>jäsen (11/13)</i>	<i>Ilpo Isoluoma (1/13)</i>
<i>Riitta Nybäck</i>	<i>jäsen (12/13)</i>	<i>Marja-Leena Kulmala</i>
<i>Arto Nätkynmäki</i>	<i>jäsen 13.3.2017 asti (2/7)</i>	<i>Sakari Heikkilä (5/7)</i>
<i>Sakari Heikkilä</i>	<i>jäsen 13.3.2017 alk. (5/6)</i>	<i>Sakari Simola</i>
<i>Lilli Salmi</i>	<i>jäsen (10/13)</i>	<i>Kristiina Berg</i>
<i>Arja Taipale</i>	<i>jäsen (11/13)</i>	<i>Heli Simani</i>
<i>Veijo Viiru</i>	<i>jäsen (7/13)</i>	<i>Päivi Tikka (1/13)</i>
<i>Tarja Ävall</i>	<i>jäsen (10/13)</i>	<i>Ritva Nuutinen</i>

Lautakunnan sihteerinä on toiminut JHTT Janne Majoinen BDO Audiator Oy:stä. Nuorisovaltuuston nimeämänä edustajana toimi syksystä 2016 lähtien Urho Läärä.

Tarkastuslautakunnan toiminta ja arviointityö

Valtuuston toimikaudekseen asettama tarkastuslautakunta vastaa kuntalain 121 §:n nojalla kunnan hallinnon ja talouden tarkastuksen järjestämisestä sekä tarkastusta koskevien asioiden valmistelusta. Lautakunnan tehtävänä on arvioida, ovatko valtuuston asettamat toiminnan ja talouden tavoitteet kunnassa ja kuntakonsernissa toteutuneet ja onko toiminta järjestetty tuloksellisella ja tarkoituksenmukaisella tavalla.

Vuoden 2016 arviointiin liittyen tarkastuslautakunta kokoontui viisi kertaa vuoden 2016 aikana ja kahdeksan kertaa vuoden 2017 aikana. Lautakunnan jäsenet ovat perehtyneet kunnan palvelutuotantoon seuraamalla toimielinten toimintaa ja kuulemalla vastuuhenkilöitä. Arviointi on suoritettu toimintakertomuksien ja tilinpäätöksen pohjalta sekä haastatteleamalla kunnan luottamushenkilöitä, ylintä johtoa ja henkilökuntaa.

Valtuustokauden viimeisessä arviointikertomuksessa on vuoden 2016 ohella tarkasteltu tähän mennessä kulunutta valtuustokautta.

Tilintarkastus ja tarkastustoimi

Valtuuston asettamana tilintarkastajana on toiminut JHTT-yhteisö, BDO Audiator Oy ja kertomusvuoden 2016 vastuunalaisena tilintarkastajana JHTT Helge Vuoti. Tuusulan kunnan sisäisenä tarkastajana on toiminut vuonna 2016 KPMG Oy.

Tarkastuslautakunta on tilintarkastajan johdolla tutustunut tilintarkastuskertomukseen ja tarkastuslautakunnalle annettuun tilintarkastusraporttiin.

Edellisen vuoden arviointikertomuksen vaikutukset

Valtuusto käsitteli kokouksessaan 10.10.2016 toimialojen vastaukset vuoden 2015 arviointikertomukseen. Selvitykset saatiin kaikilta lautakunnilta ja myös kunnanhallitukselta. Tarkastuslautakunta on tyytyväinen saamiinsa vastauksiin ja esittää seuraavassa muutaman kommentin vastausten johdosta.

KuntaPron palveluihin liittymisen osalta tarkastuslautakunta totesi, että lisäkustannuksia oli syntynyt esimerkiksi sosiaali- ja terveystoimialalle noin 60 000 euroa. Lisäksi käyttö- ja ylläpitokustannusta näiden ohjelmaosioiden osalta aiheutuu 60 000 euroa vuodessa. Tältä osin sosiaali- ja terveyslautakunta totesi, että näistä kustannuksista ei ollut tietoa talousarvion tekovaiheessa eikä niihin ollut varauduttu. Muillakin toimialoilla tuli lisäkustannuksia liittymien rakentamisesta. Talous- ja tietohallinnon mukaan vuotuisten ylläpitokulujen määrä on kuitenkin huomattavasti pienempi kuin 60 000 euroa vuodessa. Tarkastuslautakunta pitää ongelmallisena, että toimialoilla ei ole ollut budjetoituvaiheessa riittäviä tietoja tulossa olevista kustannuksista.

Tarkastuslautakunta muistutti vuonna 2013 riskienhallinnan puutteista ja esitti riskianalyysin laatimista vuoden 2015 talousarvioon. Talous ja tietohallinto toteaa vastauksessaan, että riskienhallinnan osaamista on kehitettävä ja syvennettävä edelleen. Tarkastuslautakunta pitää tärkeänä, että kunnan riskiympyrään on nyt lisätty tuntuvana riskinä kyberturvallisuussuhkien kasvaminen. Vuoden 2017 talousarviossa riskianalyysi on jo varsin hyvällä tasolla.

Kansalaisopistoa koskevassa vastauksessaan vuonna 2015 kasvatus- ja koulutuslautakunta lupasi, että ikäihmisten ohjausta viedään myös asuinalueille ja palvelutaloihin. Tämä ei ole näkynyt Tuusulan kansalaisopiston vuoden 2016 eikä kevään 2017 opinto-ohjelmissa, vaikka muutoin ikäihmisille sopivaa tarjontaa on opiston ohjelmassa runsaasti. Iäkkäämpien ja huonokuntoisempien vanhusten on kuitenkin hankala päästä opintotarjonnan luo, siksi tarjontaa pitäisi tuoda myös vanhusten asumisyksiköihin.

Lautakunnan muista aiemmissa arviointikertomuksissa esille nostamista asioista on valtuustokaudella toteutettu mm. kysely Jokelan ja Kellokosken terveysasemien kesäsulun vaikutuksista. Myös KETSin toteutumisesta on saatu hyvin toteutumistietoa.

Johtamisen näkökulma

Yleistä

Merkittävin organisaatioon liittyvä asia oli päätös kunnan poliittisen johtamisjärjestelmän uudistamisesta, johon liittyen valtuusto päätti kokouksessaan 6.6.2016 pormestarimalliin siirtymisestä vuoden 2017 kesäkuun alusta. Tämä perustui kesäkuussa 2015 käynnistettyyn hallintosääntövalmisteluun, jossa päätettiin tutkia kuntalain mukaisen pormestarijärjestelmän käyttöönottoa. Valtuusto hyväksyikin joulukuussa 2016 uuden hallintosäännön.

Koko valtuustokauden Tuusulan ylintä johtoa työllistivät mittavat, valtion käynnistämät hankkeet kuten kunta- ja sote-uudistus (maakuntahallintouudistus), metropolihallinto, metropolialueen erityinen kuntajakoselvitys ja alueen kuntajohtajien itse käynnistämä ns. kasikuntaselvitys. Keski-Uudenmaan kuntien yhdistymisen kariuduttua työ on kuitenkin jatkunut Kuuma-kuntien omana valmisteluna osana maakuntahallinnoksi laajentunutta valtakunnallista sote-ratkaisua. Riskinä on edelleen, ettei maakuntahallinto ja sote-uudistus etene suunnitellussa aikataulussa.

Em. selvitysten ja valmistelun viemä aika on ollut pois kuntalaisille tärkeiden palvelujen kehittämisestä ja uudistamisesta. Kunnan omat henkilöresurssit kehittämistyöhön ovat lähtökohtaisesti erittäin niukat ja valtuustokaudella tehtyjen eri säästötoimien seurauksena vielä vähentyneet. Henkilöriskiksi onkin tunnistettu kehittämistoiminnan henkilöresurssien vähäisyys ja ohuus, joka on selkeä uhka strategian toteuttamisen kannalta myös tulevan valtuustokauden alussa.

Koska nykyisen terveydenhuollon potilastietojärjestelmän jatkokehitys ja tuki on loppumassa lähivuosina, päätettiin Tuusulassa liittyä Apotti-hankkeeseen. Riskinä on, ettei päätöstä tehtäessä eikä edelleenkään ole tietoa miten koko valtakunnan sosiaali- ja terveydenhuollon tietojärjestelmät yhdenmukaistetaan.

Taloushallinnon palvelutuotannon yhteistyö aloitettiin KuntaPro Oy:n kanssa kesäkuun 2014 alusta ja taloushallinto siirrettiin KuntaProlle alkuvuodesta 2015. Siirto ei ole sujunut odotusten mukaisesti eikä ongelmitta, vaan ohjelmien yhteensovittamisessa ja riittävän osaamisen takaamisessa on ollut haasteita koko ajan ja on edelleen. Tarkastuslautakunta kiinnitti jo kahdessa edellisessä arviointikertomuksessa huomiota siirtoon liittyneisiin ongelmiin.

KuntaPron osalta voi todeta toteutuneen suuri osa tällaisten hankkeiden perusriskeistä: testaus ja resursointi on ollut riittämätöntä siirtymävaiheen tehtävien hoitoon. Ohjelmistojen yhteensopivuutta ja tietojen siirron sujuvuutta ei riittävästi varmistettu. KuntaPron osaaminen ja resursointi on ollut riittämätöntä. Lisäksi henkilöstön vaihtuvuus on ollut suurta ja mm. kirjanpitäjä on vaihtunut useasti. Tehtävien hoitoa on siirretty fyysisesti paikkakunnalta toiselle, mikä on iso haaste osaamiselle, kun paikallistuntemus ei siirry mukana. Myöskään sopimuksen yksiselitteisyys vastuiden ja ristiriitatilanteiden hoitamiseksi ei ole ollut riittävä. KuntaProhon siirtymiseen ladattiin isoja odotuksia, jotka vielä tässä vaiheessa ovat jääneet osin toteutumatta. Raportointia helpottava Kuntax-raportointiohjelmisto on kuitenkin saatu nyt käyttöön.

Tieto ei ole kulkenut riittävästi kunnan ja KuntaPron välillä eikä havaittuja puutteita toiminnassa ole korjattu tehokkaasti. Yhtenä syynä on resurssien niukkuus, jota kunnan lomautukset ovat pahentaneet. Yhteistyötä on myös kunnan puolelta parannettava. Esimerkiksi tilinpäätösprosessiin pitää osallistua myös kunnan talous- ja henkilöstöhallinnon ja eri toimialojen. Kunta vastaa tilinpäätöksestä, eikä tehtävää voi kokonaan siirtää KuntaProlle.

Valtuusto asetti joulukuussa 2013 ns. 17-jäsenisen muutostoimikunnan, jonka yhtenä tehtävänä oli kunnan talousarvioprosessin uudistaminen. Talousarviokirjaa onkin valtuustokaudella kehitetty ja sen luettavuus ja ymmärrettävyys on parantunut, mutta kehittämistyötä on syytä edelleen jatkaa. Suunnitelluista palveluiden leikkauksista ja heikennyksistä on uskallettava kirjoittaa totuudenmukaisesti ennakoiden myös määrärahalikkausten negatiiviset vaikutukset kuntalaisiin. On myös mietittävä, onko tarkoituksenmukaista budjetoida määrärahat kulloinkin vain budjetoitaisyksyn palvelutarpeiden tasolle, vaikka tiedetään palveluiden kysynnän budjettivuonna kasvavan. Seurauksena on budjettiylitykset ja määrärahojen lisäykset osavuositarkastusten yhteydessä, mistä saattaa välittyä käsitys, että määrärahojen käyttö on ollut löysää tai hallitsematonta.

Myös tilinpäätösasiakirjaa on valtuustokaudella kehitetty sekä muuttuneiden säännösten vaikutuksesta että luettavuuden parantamiseksi. Vaikka asiakirja sisältää paljon tietoa, sen rakenteessa on vielä kehittämistä. Toimintakertomus on sinänsä tehty oikein, mutta se ei kaikin osin kuvaa riittävästi sitä, onko strategian kannalta tehty oikeita toimenpiteitä. Myös budjettiylitysten sekä tulo- ja menopoikkeamien riittävään raportointiin on syytä kiinnittää huomiota.

Tuusula erosi vuoden 2015 lopussa seudullisesta hankintapalvelukeskuksesta ja hajautti hankinnat toimialoille. Hankintamenettelyn yhdenmukaistamiseksi kunnan hankintaohjeet tulee uudistaa uuden hankintalain voimaantulon myötä. Samalla myös sisäisen valvonnan ja konserniohjeet tulee päivittää vastaamaan uutta hallintosääntöä ja kuntalakiin tulleita muutoksia. Kunnalla ei ole erityistä eettistä tai Corporate Governance -ohjeistusta. Tarkastuslautakunta muistuttaa myös, että sopimusarkistointia ja -hallinnointia tulee yhtenäistää ja kehittää mm. niin, että laskun asiatarkastajalla ja hyväksyjällä on aina helposti käytettävissä ajantasainen sopimusteksti ja hinnasto laskujen oikeellisuuden varmistamiseksi.

Kuntastrategian toteutuminen valtuustokaudella

Kuntastrategian toteutumista on koko valtuustokauden seurattu neljällä strategisella mittarilla. Ensimmäisen ja toisen mittarin osalta vuosi 2013 on lähtötaso, ja seuranta käsittää siten kolme vuotta.

1) **Kunnan käytössä olevat tilat asukasta kohden.** Tavoite eli tilojen vähennys keskimäärin 1 %:lla vuodessa saavutettiin. Vuosina 2014 ja 2015 tilojen määrä väheni, mutta vuonna 2016 kasvoi.

Tarkastuslautakunta kehottaa jatkossa miettimään, olisiko tarkoituksenmukaisempaa mitata esimerkiksi

tyhjillään olevien tilojen määrää, mikä kannustaisi nykyistä nopeammin joko luopumaan ”tyhjästä seinistä” tai löytämään tiloille uutta käyttöä.

2) **Toimintakate asukasta kohden.** Valtuustokauden minimitavoitteena oli, että toimintakatteen kasvun ja verorahoituksen kasvun välinen suhde ei heikkene. Verorahoitus asukasta kohden kasvoi vuodesta 2013 vuoteen 2016 suhteellisesti hieman enemmän kuin toimintakate. Tavoite saavutettiin. Tätä mittaria ei ole kuitenkaan raportoitu.

3) **Osuus seudun väestönkasvusta.** Tavoitteena oli kasvaa vähintään samalla vauhdilla kuin Helsingin seutu keskimäärin. Tästä tavoitteesta jäätin pahasti kaikkien vuosien osalta. Tuusulan väkiluku kasvoi koko nelivuotiskaudella yhteensä 669 henkeä (31.12.2012: 37 926 henkeä ja 31.12.2016: 38 595 henkeä) eli 1,8 %, kun Helsingin seudun väestönkasvu on koko jaksolla ollut vuosittain noin 1,3 %. Merkittävä syy heikkoon kasvuun on ollut, ettei Tuusulalla ole ollut tarjota tontteja varsinkaan Etelä-Tuusulasta, mutta tonttipula periytyy osin jo edelliseltä valtuustokaudelta.

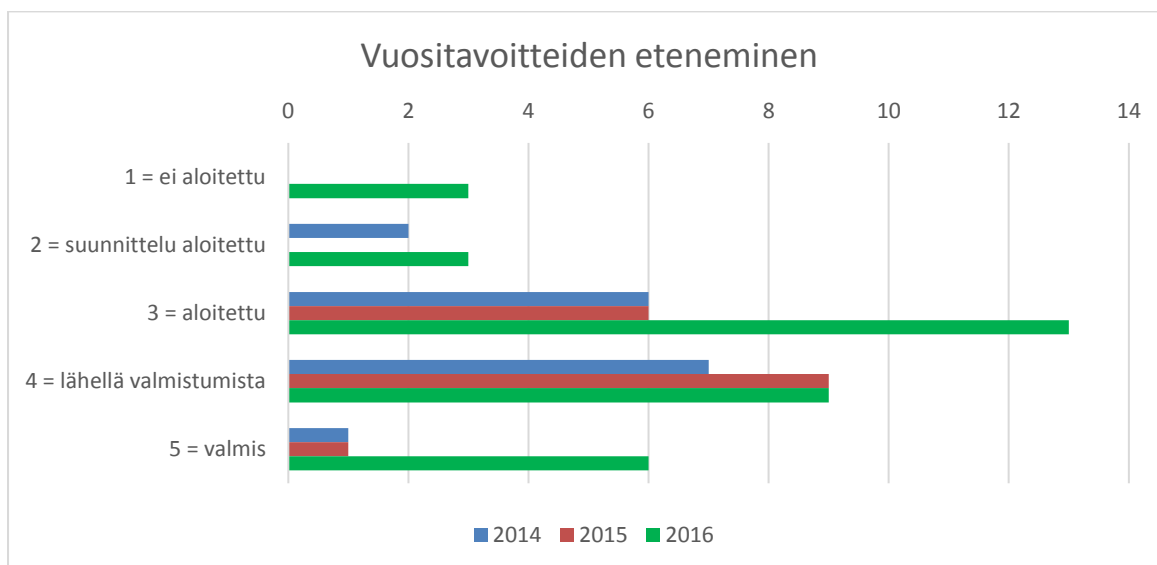
4) **Yhdyskuntarakenteen kehittyminen** Tavoitteena oli yhdyskuntarakenteen eheytyminen siten, että rakennusluvista keskimäärin 95 % sijoittuu asemakaava-alueille keskustoihin. Tilastointiperustetta muutettiin keskellä valtuustokautta, mikä vaikeuttaa tämän strategisen mittarin arviointia. Suoraan lukuja vertaamalla mittarin arvo näyttäisi romahtaneen. Kun vuonna 2013 luku oli 95,1 % eli tavoite toteutui, oli se vuonna 2016 enää 74,7 %. Rakennuslupien nykyinen laskentatapa, jossa pienempiä muutostoimenpiteitä ei ole otettu mukaan, on kuitenkin yhdyskuntarakenteen kehittymisen kannalta mielekkäämpi kuin aiempi laskentatapa.

Mittari	Tavoite	2013	2014	2015	2016	koko kausi
Kunnan käytössä olevat tilat (m ² /asukas) - muutos %	Vähentää bruttoneliöitä asukasta kohden keskimäärin 1 % vuodessa.	5,18	5,13	4,96	5,01	-3,3 %
Nettomenot (euroa/asukas) - muutos %	Toimintakatteen ja verorahoituksen välinen suhde ei heikkene.	4 596	4 585	4 676	4 752	3,4 %
Verorahoitus (euroa/asukas) - muutos %		4 916	4 917	4 955	5 171	5,2 %
Nettomenot/ verorahoitus		93,5 %	93,2 %	94,4 %	91,9 %	
Väestönkasvu (%) Tuusula (Helsingin seutu)	Kasvaa vähintään samalla vauhdilla kuin Helsingin seutu keskimäärin.	0,5 % (1,25 %)	0,2 % (1,4 %)	0,7 % (1,3 %)	0,35 (1,3 %)	1,8 %
Asemakaava-alueiden osuus rakennusluvista (%)*	Asuntojen rakennusluvista 95 % sijoittuu asemakaava-alueille keskustoihin.	95,1 %	95,9 %	81 %	74,7 %	

* tilastointitapa muuttunut vuonna 2015

Vuodelle 2016 oli asetettu kymmenen vuositavoitetta, joiden alla oli yhteensä 35 toimenpidettä ja toteutusohjelmaa, joista yhtä (Ruskeasannan juna-aseman käyttöönotto) ei raportoitu. Näistä alatavoitteista kuuden raportoitiin toteutuneen. Yhdeksässä oli päästy tasolle 4 eli lähelle valmistumista ja 13 oli aloitettu, mutta ei vielä valmistunut. Tasoilla 1 (ei aloitettu) ja 2 (suunnitteluvaiheessa, edetty hieman) oli kolme toimenpidettä kummassakin.

Seuraavassa kuviossa on havainnollistettu tavoitteiden toteutumista eri vuosina. Joka toinen vuosi tehdään lisäksi asiakastytyväisyys- ja henkilöstökyselyt, jotka liittyvät organisaatiostrategian päämääriin.



Vuoden 2016 tavoitteet näyttävät edenneen, sillä useimmissa tavoitteissa on raportoitu päästyn jo vähintään toimenpiteiden tasolle (taso 3). Vuosien keskinäistä vertailua vaikeuttaa arvioinnin yhteismitallisuuden puute.

Tarkastuslautakunta esitti vuoden 2015 arvioinnin yhteydessä toiveen siitä, että strategiakauden päätteeksi arvioidaan kaikkien valtuustokaudella asetettujen tavoitteiden saavuttamista. Vaihtoehtona oli, että kukin tavoite pidetään mukana raportoinnissa, kunnes taso 5 on saavutettu tai tavoitteen toteuttaminen syystä tai toisesta on keskeytetty.

Digitalisaation eteneminen

Toimintatapojen tehostaminen digitalisaation avulla oli yhtenä vuositavoitteena 2016. Edistyminen on ollut hidasta resurssipulan vuoksi.

Kunnan www-sivut uudistettiin ja uudet sivut ovat saaneet kiitosta kuntalaisilta. Myönteisenä asiana tarkastuslautakunta toteaa myös, että verkosta poistetut pöytäkirjat on palautettu (osittain) takaisin asiasta tehdyn valtuustoaloitteen ansiosta. Digitalisaation edistämisessä yksi tärkeimpiä perusasioita on se, että asiakirja-aineisto on helposti verkosta saatavilla.

Vuoden 2015 lopussa käyttöön otetussa varhaiskasvatuksen asiakastietojärjestelmässä oli edelleen ongelmia, mutta vähitellen on myös päästy käyttämään järjestelmän uusia asiointimahdollisuuksia. KUUMA-kuntien yhteinen asiointialusta ei toteutunut, vaan järjestelmä on toimialan oma. Lähikuntien kanssa yhteinen on sen sijaan uusi, aikaisemman korvaava kirjastojärjestelmä, joka tuli käyttöön marraskuussa 2016.

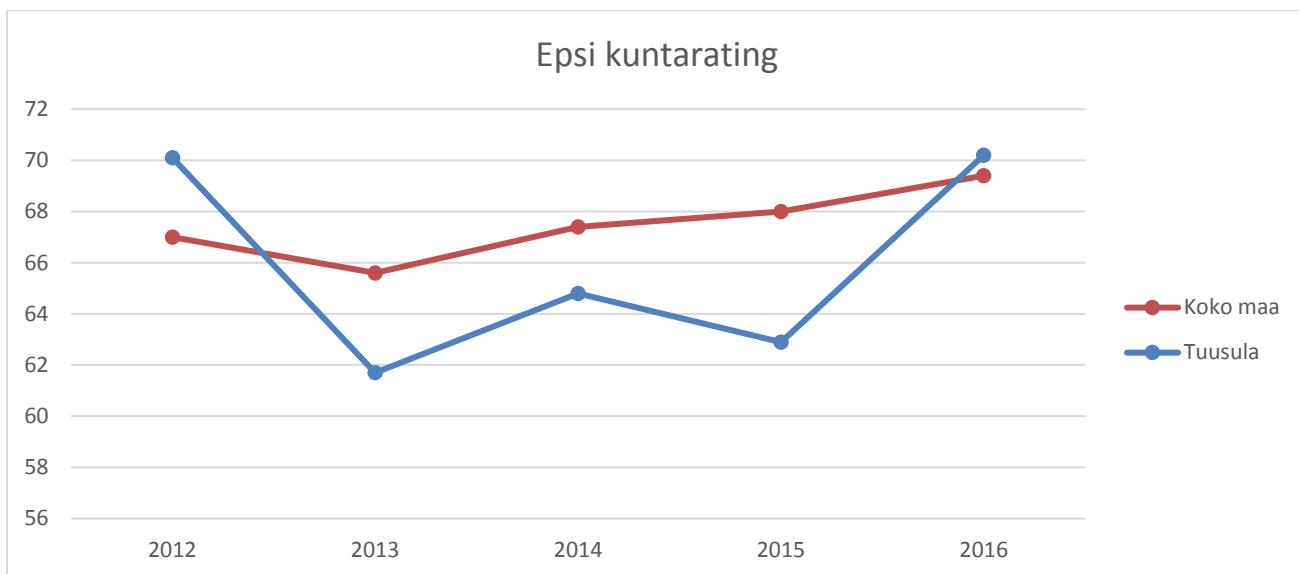
Timmi-tilanvarausjärjestelmään lisättiin uusia liikuntapaikkoja ja uusi versio otettiin käyttöön keväällä 2016. Järjestelmä vaatii kuitenkin käyttäjältä perehtymistä.

Lupapiste.fi-palvelu otettiin käyttöön helmikuussa 2015, ja elokuun alussa 2016 rakennusvalvonta siirtyi kokonaan sähköiseen lupapalveluun. Myös rakennusvalvonnan asiakirjojen sähköinen arkistointi otettiin käyttöön vuoden 2016 lopulla tätä edeltäneen pilotointivaiheen jälkeen. Kesäkuussa 2015 oli otettu käyttöön valtakunnallinen rakennustunnus (VTJ-PRT), jolloin kaikki Tuusulan rakennukset saivat pysyvän tunnuksen. Tarkastuslautakunta kannustaa ohjaamaan ja lisäämään lupapiste.fi-palvelun käyttöä, vaikka varsinkin vanhempien rakennusten remontteihin liittyvä sähköisen palvelun käyttö voi vaatia erityistä tukea. Tarkastuslautakunta muistuttaa uudelleen, että sähköisten järjestelmien tulee ensisijaisesti helpottaa

palveluiden saantia ja nopeuttaa asiointia. Sähköisen palvelun tulee aina olla käyttäjän kannalta paperilla tapahtuvaa asiointia helpompaa, nopeampaa ja joustavampaa. Palvelun hakemisen ja käytön tulee kuitenkin olla aina mahdollista myös perinteisillä tavoilla niitä ajatellen, jotka eivät voi käyttää tietojärjestelmiä. Olisi myös tarpeen tehdä ajoittain käyttäjätyytyväisyyskysely digipalvelujen käytöstä, niiden hyödyllisyydestä kuntalaiskokemuksena ja käytön esteistä. Luotettavan tuloksen ja kattavan ikäjakauman saamiseksi kysely on toteutettava sähköisen lisäksi myös perinteisin menetelmin.

Tyytyväisyys Tuusulan palveluihin

Tarkastuslautakunta on seurannut vuosittain Tuusulan sijoitusta EPSI Ratingin Kuntaratingissa. Tuusulan sijoitus oli edellisenä kolmena vuonna 59., 49. ja 51. Vuonna 2016 sijoitus parantui selvästi ollen nyt 34. Indeksiksi nousi 7,3 pisteellä 70,2 pisteeseen (v. 2015 62,9). Vuonna 2016 tyytyväisimmät asukkaat olivat Pirkkalassa ja Kauniaisissa (indeksilukema molemmilla 84,5).



Lähde: EPSI Rating

Tilinpäätöskertomuksessa on kuvattu viittä vuosina 2014–2016 tehtyä tutkimusta, joissa on selvitetty eri tavoin kuntalaisten tai elinkeinoelämän edustajien tyytyväisyyttä Tuusulan palveluihin ja olosuhteisiin. Varsinkin viimeksi mainitussa Kuntien imago tutkimuksessa 2015 Tuusula sijoittui huonosti, mikä on todettu jo edellisessä arviointikertomuksessa.

Viimeisen vuoden aikana on lisäksi julkaistu kaksi tilastotietoihin perustuvaa tutkimusta. Kesäkuussa 2016 aluetutkija Timo Aro julkisti muuttovetovoima-analyysin tulokset (<http://www.timoaro.fi/tag/muuttovetovoima/>) ja maaliskuussa 2017 Suomen Kuvalehti kuntien kuntosuorituksen (asiantuntijoina Timo Aro ja Eero Laesterä). Näissä kummassakin Tuusula sijoittui kymmenen parhaan kunnan joukkoon.

Riskit ja niihin varautuminen

Riskien arviointi ja niiden esittäminen on kehittynyt vuonna 2014 hyväksytyjen sisäisen valvonnan ja riskienhallinnan perusteiden mukaisesti. Keskeiset riskit on pääosin tunnistettu. Tilinpäätöksessä on visualisoitu vuodelle 2016 tunnistetut riskit ja niiden toteutumista on arvioitu. Riskitietoisuus on kasvanut, mutta seuraavalla valtuustokaudella on edelleen täsmennettävä keinoja ja toimenpiteitä, joilla riskien toteutumista voitaisiin ehkäistä ja välttää.

Merkittäviksi luokitelluista riskeistä kunnan vetovoiman painoarvo on kasvanut, sillä kunnan muuttovoitto hiipui yhteen henkilöön edellisvuoden pienestä positiivisesta kehityksestä. Kunnan väestönkasvu on koko

valtuustokauden ollut syntyvyyden varassa. Muista riskeistä on toteutunut joukkoliikenteen palvelutason heikkeneminen, jolla on suora kytkentä kunnan vetovoiman hiipumiseen.

Uutena tuntuvana riskinä on huomioitu kyberturvallisuusuhkien kasvaminen, mikä on tärkeää, kun strategian vuositavoitteena on ollut toimintatapojen tehostaminen digitalisaation avulla. Riskin merkitys kasvaa voimakkaasti lähivuosina, kun kunnan palveluja entistä enemmän siirretään verkkoon. Riski toteutui syksyllä 2016 syksyllä, kun sosiaali- ja terveystieteiden sähköisessä tietohallinnassa sattuneet kaksi kömmähdyttä ylittivät valtakunnallisen mediakynnyksen. Vaikka näissä tapauksissa kyse oli lähinnä mainevahingosta, ne osoittavat, että heikoin lenkki tietojärjestelmissä on edelleen ihminen.

Organisaation ohuus ja kehittämisresurssien vähäisyys on vakava riski, joka on jo toteutunutkin suunniteltujen hankkeiden ja investointien lykkääntymisenä.

Talouden näkökulma

Kunnan talouden tila

Tilikauden tulos oli selvästi ennakoitua parempi. Ylijäämäksi muodostui 3,8 milj. euroa budjetoidun oltua saman verran alijäämää. Verotulot ylittivät budjetoidun 2,1 milj. eurolla ja valtionosuudet 1,0 miljoonaa. Näin riski verorahoituksen heikkenemisestä ei toteutunut. Toimintakulut olivat 227,3 milj. euroa, jossa oli hieman kasvua edellisvuoteen (222,5 milj. euroa). Vuosikate nousi 16,5 milj. euroon (2015: 11,0 milj. euroa). Tuloksen pelasti Haukkamäen vuokrataloikiinteistön myynti loppuvuodesta, josta kirjattiin myyntivoittoa 4,3 milj. euroa. Kokonaisuutena myyntivoitot olivat 0,4 milj. euroa suuremmat kuin edellisenä vuonna (6,7 milj. euroa 2015, 7,1 milj. euroa 2016).

	Toimintakulut muutos %	Verotulot +VOS, muutos %	Toimintatuotot muutos %	Palveluostot 1000 euroa	Tilikauden alijäämä/ ylijäämä 1000 euroa
2008	12,0 %	7,6 %	17,8 %	67 222	2 331
2009	4,1 %	4,4 %	-9,7 %	68 615	-755
2010	2,1 %	2,9 %	13,2 %	70 991	3 966
2011	6,4 %	5,9 %	2,3 %	76 706	2 507
2012	5,8 %	0,9 %	8,2 %	82 870	-4 131
2013	3,3 %	9,8 %	- 2,4 %	86 771	992
2014	3,6 %	0,2 %	21,1 %	92 703	1 612
2015	1,5 %	1,4 %	-3,5 %	96 303	-1 055
2016	2,2 %	4,7 %	2,7%	96 726	3 764

Vuosikate riitti kattamaan 12,6 milj. euron poistot. Lainakanta oli 69,3 milj. euroa, josta pitkäaikaisia 40 milj. euroa. Lyhyttä lainakantaa on kertomusvuonna muutettu lisää pitkäaikaiseksi, mikä tarkastuslautakunnan mielestä on ollut oikea ja oikea-aikainen toimenpide. Huolestuttavaa on lainakannan edelleen jatkunut nopea kasvu, vaikka lainakanta asukasta kohden (1797 euroa/asukas) on edelleen selkeästi valtakunnan (2015: 2835 euroa/as) ja Uudenmaan (2015: 2824 euroa/as) keskiarvoa alhaisempi. Vuoden 2012 lopussa lainan määrä oli 32,7 milj. euroa eli 863 euroa/as, joten lainamäärä on valtuustokauden aikana kaksinkertaistunut

1000 euroa	Lainan määrä	Kunnan lainan määrä/ asukas	Lainan määrän muutos %	Konsernin lainan määrä
2008	15 861	436	48,5 %	47 475
2009	23 260	633	46,6 %	58 707
2010	23 389	628	0,6 %	59 496
2011	31 078	825	32,9 %	67 759
2012	32 726	863	5,3 %	83 474
2013	34 042	893	4,0 %	87 612
2014	44 456	1 163	30,6 %	96 132
2015	52 296	1 360	17,6 %	106 754
2016	69 338	1 797	32,6 %	132 451

Budjetoitujen investointien määrä on noussut vuosittain koko valtuustokauden, mutta vuotta 2014 lukuun ottamatta toteutuneiden investointien määrä on vuosittain jäänyt 5-7 miljoonaa talousarviosta.

1000 euroa	Investoinnit talousarviossa	Investoinnit muutetussa talousarviossa	Investointien toteuma	Investoinnit/asukas	Vuosikate
2008	17 785	18 324	19 142	532	12 531
2009	23 494	23 839	19 252	529	9 243
2010	18 922	18 683	16 897	459	14 272
2011	20 516	22 062	20 422	549	12 709
2012	16 902	15 254	13 908	367	6 403
2013	19 920	19 525	14 194	372	12 586
2014	21 184	25 470	21 930	574	12 836
2015	26 583	27 973	19 483	507	11 000
2016	33 404	33 878	27 050	701	16 538

Tuusulan väestönkasvu on 2010-luvulla ollut ennustetta selkeästi hitaampaa. Kunta oli vuosina 2012–2014 muuttotappiokunta, mutta vuonna 2015 saatiin muuttovoittoa 60 henkeä. Vuoden 2016 kehitys oli jälleen heikompi. Muuttovoitto oli yksi henkilö, mutta syntyvyys nosti väkilukua 136 hengellä (0,35 %).

Väestönkasvu koko valtuustokaudella oli 669 henkeä. Muuttotappio oli samana aikana 92 henkeä eli kasvu perustuu syntyvyyteen. Maahanmuuttajien osuus väestönkasvusta on Tuusulassa selvästi naapurikuntia alhaisempi.

Suomen taloustilanteen elpyminen näkyi myös työttömyyden kääntymisenä lievään laskuun.

Pitkäaikaistyöttömyys on edelleen merkittävä toteutunut riski, koska myönteisestä työllisyyskehityksestä huolimatta pitkäaikaistyöttömien määrä jatkoi kasvuaan. Samoin kasvoivat työmarkkinatuen kustannukset ja tälle vuodelle tehty vähennys määrärahoissa osoittautunee ennenaikaiseksi. Pitkäaikaistyöttömyyden kroonistuessa työmarkkinatuen kuntaosuus ja työttömyyden välilliset vaikutukset sosiaali- ja terveystoimissa jatkavat kustannusten nousua edelleen.

Konserniyhteisöt

Valtuusto on hyväksynyt Tuusulan konserniohjeen 5.9.2011. Uuden kuntalain 37 §:n mukaan kuntastrategiassa tulee ottaa huomioon mm. omistajapolitiikka. 47 §:ssä säädetään, että omistajaohjauksella on huolehdittava siitä, että kunnan tytäryhteisön toiminnassa otetaan huomioon kuntakonsernin kokonaisuus.

Konserniohjetta sovelletaan kunnan tytäryhteisöjen sekä soveltuvin osin osakkuusyhteisöjen omistajaohjaukseen. Lain 14 §:n ja 1.6.2017 voimaantulevan hallintosäännön mukaan valtuusto päättää mm. omistajaohjauksen periaatteista ja konserniohjeesta. Uuden valtuuston tulee päivittää konserniohje uusien säännösten mukaisesti.

Kuntakonserniin kuuluu 14 tytäryhtiötä kuten valtuustokauden alussakin, mutta enää kaksi asuntoyhtiömuotoista osakkuusyhteisöä. Valtuusto päätti 2014 mm. Koy Haukkamäen, As Oy Tuusulan Haukilahdentie 3:n, As Oy Kalliolinnankuja 2:n, Koy Impilinnan ja As Oy Vesitorinpuiston myynnistä. Vuonna 2016 saatiin myydyksi Koy Haukkamäen ja Koy Impilinnan osakkeet. Valtuustokauden aikana purettiin yksi osakkuusyhteisö, Koy Tuusulan Virasto- ja Seurakuntakeskus. Uutena tytäryhtiönä on Kiinteistö Oy Kerava-Tuusulan Paloasema. Tytäryhteisöjen merkitys kunnan talouden näkökulmasta on edelleen vähäinen, mutta niillä on tärkeä rooli etenkin vuokra-asuntokannan ja -tuotannon sekä kuntalaisten liikuntaharrastusten kannalta.

Lisäksi kunta on koko valtuustokauden ollut mukana seitsemässä kuntayhtymässä, joista omistuosuudeltaan merkittävin on Keski-Uudenmaan koulutuskuntayhtymä Keuda (Tuusulan omistusosuus 31,2 %).

Yhteisöt ovat saavuttaneet pääosin niille talousarviokirjassa asetetut tavoitteet. Tilinpäätöksessä on yhtiöiden koko ja taloudellinen merkitys huomioon ottaen varsin riittävät ja yhteismitalliset kertomukset niiden toiminnasta. Tarkastuslautakunta toistaa jo kahtena edellisenä vuonna esitetyn toivomuksen, että tilinpäätösraportoinnissa tunnuslukujen seuranta kasvatettaisiin viiteen tilikauteen. Konserniyhtiöiden tapaamisia järjestettiin kaksi kertaa aiempien vuosien tapaan.

Riskin muodostaa edelleen vuonna 2013 tehty Kiinteistö Oy Riihikallion Palvelukeskuksen liiketilaosakkeiden kauppa, johon sisältyi velvollisuus osallistua liiketilojen rakennuttamiskustannuksiin. Tarkastuslautakunta kehotti edellisessä arviointikertomuksessaan kunnanhallitusta miettimään keinoja, joilla tyhjiillään olleet liiketilat (885,5 m²) saadaan tuottamaan vuokratuloja ja tilat asukkaita ja palvelukeskusta hyödyttävään käyttöön. Tässä on kertomusvuoden aikana edistytty niin, että kiinteistöön on saatu toivottu lounasruokala, mutta tiloista on 311,5 m² edelleen tyhjiillään. Niiden saaminen asukkaita ja lähiympäristöä palvelemaan käyttöön olisi entistäkin tärkeämpää, kun Tuuskodon toiminta on siirtynyt Riihikallioon.

Henkilöstönäkökulma

Kunnanvaltuusto päätti joulukuussa 2012, että kunnan henkilöstömäärä suhteessa asukasmäärään ei saa kasvaa ja suhteen tulee lähivuosina laskea ilman, että se aiheuttaa lisäkustannuksia korvaavina ostopalveluina. Säästöjä tavoiteltiin tehtäviä ja toimintoja uudelleen organisoimalla.

Valtuustokauden tavoitteissa on edistytty. Henkilöstömäärä asukasta kohti on laskenut valtuustokaudella. Samalla kuitenkin työnantajakuva on kärsinyt ja henkilöstökyselyiden perusteella työhyvinvointi on jossain määrin heikentynyt. Vuoden viimeiseen päivään perustuva henkilöstömäärä on epätarkka mittari. Tarkastuslautakunta pitää hyvänä, että seurannassa käytetään myös henkilötyövuosia (htv). Tämä antaa paremman kuvan henkilöstön määrästä ja työpanoksesta kuin yhteen päivään sidottu lukumäärä. Vuonna 2016 htv3 oli 3 % suurempi kuin vuonna 2015.

Ostopalveluiden määrä on lisääntynyt, mutta toisaalta myös aiemmin ostopalveluina hankittuja palveluita tuotetaan nyt itse. Vuonna 2012 palvelujen ostot olivat 82,9 milj. euroa, vuonna 2016 yli 16 % suuremmat eli 96,7 milj. euroa. Samana aikana henkilöstökulut nousivat 96,4 milj. eurosta 99,2 milj. euroon eli vain noin 3 %. Valtuustokauden aikana on kuitenkin myös palvelutarve kasvanut. Oman työn tuottavuuden arvioidaan parantuneen valtuustokauden aikana.

	2010	2011	2012	2013	2014	2015	2016
Henkilöstön määrä per 1000 asukasta	50,7	51,7	52,0	50,9	50,9	50,3	48,7
Henkilötyövuodet	-	1 517	1 656	1 637	1 600	*1657	*1713
Palkkakulujen osuus toimintakuluista	37,5 %	36,8 %	36,6 %	35,6 %	34,4 %	33,3 %	33,6 %
Sairauspoissaolojen keskiarvo pv/ hlö	12	15,0	12,2	15,6	15,5	13,2	12,6
Vakituisen henkilöstön vaihtuvuus							
Tulleet				134	79	138	
Lähteneet		134	113	142	144	125	136
- joista eläkkeelle	45	54	57	59	60	52	57

*Palkanlaskentaohjelmiston ja raportointiohjelmiston (Kuntari) vaihtuminen vaikuttavat raportoinnin laskentatavan muuttumiseen 1.1.2015 lukien, joten luvut eivät ole vertailukelpoisia aiempiin vuosiin.

Toiminnan näkökulma

Sosiaali- ja terveystoimi

1000 euroa	2010	2011	2012	2013	2014	2015	2016
Toimintakulut	-86 573	-92 536	-98 649	-104 449	-111 028	-114 520	-116 057
Toimintakate	-78 810	-84 655	-89 927	-95 292	-99 665	-104 040	-104 551

Tarkastuslautakunta on kiinnittänyt huomiota valtuustokauden 2013–2016 aikana määrärahojen riittämättömyyteen. Talousarvio tehdään vertaamalla edelliseen talousarvioon, eikä muutettuun talousarvioon. Tämä saattaa johtaa alibudjetointiin. Toimintakulujen kasvu 2013 oli 5,9 % edelliseen vuoteen verrattuna. Vuonna 2014 kasvu oli 6,3 % ja vuonna 2015 vielä 3,1 %. Toiminta-alueelle budjetoidut määrärahat ovat olleet toistuvasti alimitoitettuja. Vuonna 2016 muutetun talousarvion mukaiset menot alitettiin 1,6 milj. eurolla, mutta varsinainen talousarvio ylitettiin 960 000 eurolla.

Pitkäaikaistyöttömien aktivoiminen vaatii yhä uusia toimenpiteitä. Pitkäaikaistyöttömien määrä on edelleen kasvussa (vuonna 2015: 622, vuonna 2016: 640). Sosiaalisen kuntoutuksen työllisyysohjauksessa koko kunnan yhteisillä toimenpiteillä saatiin 71 henkilöä pois työmarkkinatuen piiristä (alunperin 152). Tarkastuslautakunta pitää erittäin myönteisenä toimialojen välistä yhteistyötä, minkä avulla näin hyviin tuloksiin päästiin.

Valtakunnallinen suuntaus on avopalvelujen kehittämiseen. Toimiala on valtuustokauden aikana kehittänyt positiivisella tavalla avohoitoa, varsinkin vanhusten osalta. Vanhusten perhehoito on erittäin hyvä osoitus kehitysideoista. Tarkastuslautakunta on toiveikas, että tulevalla valtuustokaudella saadaan myös vanhusten ryhmäasuminen käyttöön.

Lastensuojelussa perhehoidon osuus ei noussut valtuustokauden aikana toivotulla tavalla. Kehityssuunta on kuitenkin ollut hyvä.

Tarkastuslautakunta on kiinnittänyt erityistä huomiota terveyskeskusten aukiolojen vähentämiseen ja ajanvarausjärjestelmän toimimattomuuteen sekä lääkäriaikojen saantiin. Tarkastuslautakunta pitää hyvänä vuodelle 2017 asetettua viikon tavoiteaikaa.

Kesäsulut Kellokoskella ja Jokelassa ja päivystyksen siirrot terveyskeskuksista Hyvinkäälle ovat heikentäneet palveluita.

Sosiaalipalvelut

1000 euroa	2010	2011	2012	2013	2014	2015	2016
Toimintakulut	-12 118	-14 085	-15 593	-16 960	-17 919	-18 525	-19 634
Toimintakate	-10 435	-12 335	-13 149	-14 538	-14 491	-16 137	-16 934

Varhaisen vaiheen tuen ansiosta lastensuojelun asiakasmäärä väheni edelliseen vuoteen verrattuna. Uusia sijaishuollon asiakkaita oli 33 (vuonna 2015: 47).

Lastensuojelun hoitopäivät	2010	2011	2012	2013	2014	2015	2016
Päiviä yhteensä, joista	25 537	29 885	30 155	*34 051	*33 871	*31 610	31 957
- perhehoidossa	25 %	28 %	32 %	29 %	31 %	36 %	38 %
- ostopalvelusijoituksessa	62 %	61 %	56 %	58 %	55 %	54 %	55 %
- perhetukikeskuksessa	13 %	11 %	12 %	13 %	14 %	10 %	7 %

* Luku sisältää myös vanhempiensa kanssa perhekuntoutuksessa olleiden lasten hoitovuorokaudet.

Tarkastuslautakunta pitää myönteisenä, että mielenterveyskuntoutujien tukipalveluja tuotetaan kunnan omana toimintona. Kahdella kotikuntouttajalla oli 35 asiakasta kotiin vietävässä tukipalvelussa.

Tarkastuslautakunta kiinnittää huomiota siihen, että päihde- ja muiden sosiaalisten syiden vuoksi asumisen tukipalvelujen tarve tulee kasvamaan.

Terveyspalvelut

1000 euroa	2010	2011	2012	2013	2014	2015	2016
Toimintakulut	-16 822	-17 930	-18 817	-19 284	-20 889	-20 373	-20 860
Toimintakate	-13 659	-14 721	-15 763	-16 051	-17 053	-16 551	-16 823

Hammashoitolan PopUp-toiminta laajennettiin kaikille Tuusulan alakouluille. Pilottina aloitettiin lisäksi 8-luokkalaisten suun terveystarkastukset. Suun terveyshuollon palvelusetelien käyttö ei toteutunut vuoden 2016 aikana ohjelmistojen yhteensopimattomuuden vuoksi.

Jokelan ja Kellokosken kesäsuoluista 2015 tehtiin huhtikuussa 2016 palautekysely (paperiversio Jokelassa ja Kellokoskella, netin kautta Hyrylässä). Vastaajia oli yhteensä 73. Selvästi eniten palautetta saatiin Jokelasta (76,7 %), sitten Kellokoskelta (19,2 %), Hyrylän osuus oli pieni (4,1 %). Suurin osa arvioinneista koski lääkäripalveluja, laboratoriota ja neuvolapalveluja. Vastaajista 45 % ei pitänyt tiedotusta kesäsuolusta riittävänä ja 81 % ei ollut tyytyväinen kesäaukioloihin. Moni piti matkaa Hyrylään pitkänä ja ajansaannissa oli vaikeuksia. Osa käytti korvaavia yksityisiä palveluita. Palveluun oltiin silti melko tyytyväisiä, vaikka jossain määrin haluttua palvelua ei saatu. Erittäin hankalana pidettiin sitä, että sulut olivat alkuvaiheessa yhtäaikaista.

Sairaalapalvelut

Erikoissairaalapalvelut

	2010	2011	2012	2013	2014	2015	2016
Hoitopäivät HUS	23 869	23 297	19 846	19 396	19 132	18 109	18 016
Kustannukset euroa/ asukas HUS	793	837	859	980	913	995	909
Toimintakulut	29 859	32 239	34 993*)	37 388*)	39 662*)	40 191*)	38 083*)

*) luvuissa huomioitu myös muu erikoissairaanhoido ja ensihoito.

Tarkastuslautakunta pitää erittäin hyvänä akuuttikotihoidon vakiinnuttamista. Asiakaskäyntejä oli vuoden 2016 aikana 3400. Lisäksi akuuttikotihoito on tehostanut yhteistyötä erikoissairaanhoidon ja oman vuodeosaston välillä. Toimintaa on myös Riihikodossa. Työn rytmittämällä voitaisiin palvella asiakkaita myös yöaikaan.

Akuuttivuodeosaston (kuntoutus- ja jatkohoitotoimintaa) hoitajaksot lyhenivät suunnitellusti. Keskimääräinen hoitoaika puolittui edellisen vuoden alkuvaiheeseen verrattuna ja oli 8 päivää. Samalla käyttöaste kuitenkin pieneni 95 %:sta 84 %:iin.

Vanhusten ja vammaisten palvelut

1000 euroa	2010	2011	2012	2013	2014*	2015*	2016
Toimintakulut	-24 830	-26 057	-28 049	-29 696	- 31 071 -26 849	-29 730	-31 825
Toimintakate	-21 917	-22 998	-24 824	-26 265	- 27 439 -23 448	-25 876	-27 516

*) Organisaatiomuutos vuoden 2015 alussa, alemman rivin luvut eivät ole vertailukelpoisia aiempiin vuosiin

Kehitysvammaisten ympärivuorokautisen palveluasumisyksikön rakentuminen Lahelaan tulee viivästyneeseen. Arvioitu valmistuminen siirtyy kesästä syksyn puolelle 2017.

Kotihoidon asiakkaista yhä useampi tarvitsee laajaa hoitoa. Tarkastuslautakunta pyytää kiinnittämään huomiota siihen, miten hoito tukisi kotona asumista mahdollisimman pitkään.

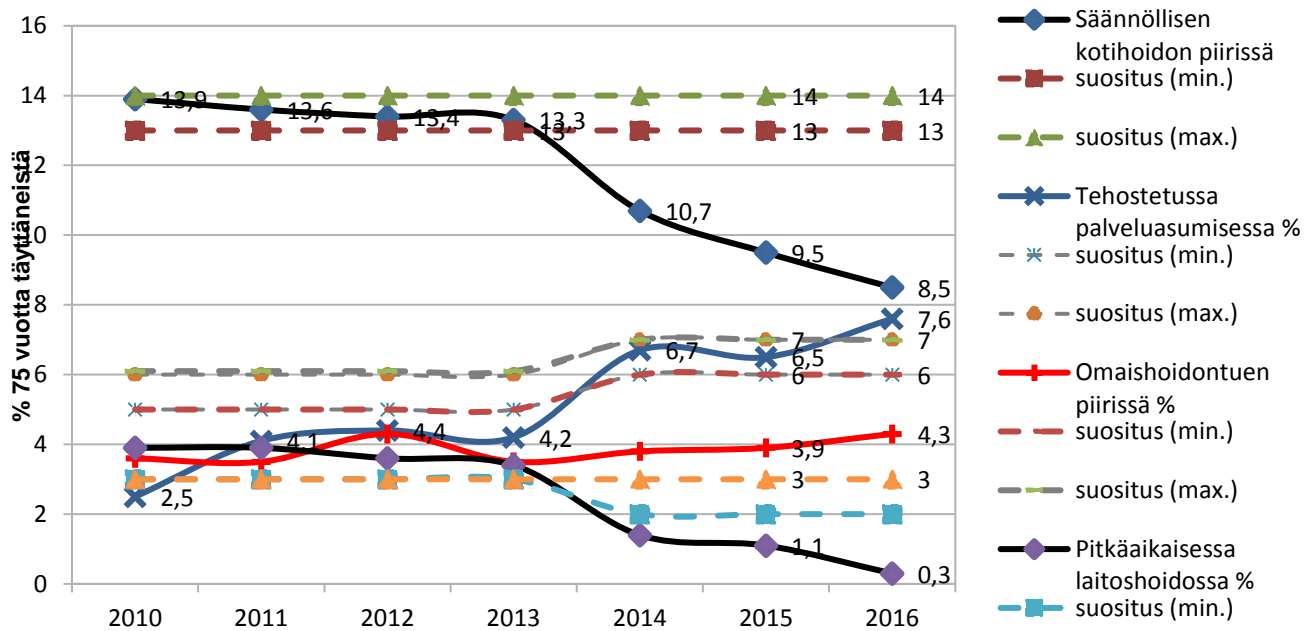
Vanhusvahti-vertailun (yle.fi/vanhusvahti) mukaan yli 65-vuotiaat sopimuksen tehneet omaishoitajat saavat Tuusulassa melko riittävästi tukea ja palveluita. Tehostettua palveluasumista on kuitenkin riittämättömästi. Vertailusta ilmenee, että kiireellisten ja ei-kiireellisten sosiaalipalveluiden saanti on Tuusulassa valtakunnallista tasoa hitaampaa. Esimerkiksi kiireellistä sosiaalipalvelua saa Tuusulassa 25 % hakijoista samana päivänä, koko maassa keskimäärin 68 %. Laki sanoo, että kiireellisessä tapauksessa kunnan on annettava päätös myönnettävistä sosiaalipalveluista ja järjestettävä palvelut viipymättä niin, ettei vanhus jää ilman välttämätöntä huolenpitoa.

Omaishoidontuen kriteerejä on tiukennettu. Tarkastuslautakunta pitää hyvänä, että omaishoidosta maksettujen korvausten euromäärää ei ole vähennetty.

Seuraavasta kuvasta näkyy, että tehostetussa palveluasumisessa on päästy valtakunnallisiin suositusmääriin. Palvelukeskus Tuuskodon toiminnan siirtyessä Riihikallioon vanhusten loputkin pitkäaikaishoidon laitospaikat korvattiin tehostetulla palveluasumisella. Muutto Tuuskodosta Riihikotoon sujui organisoidusti vuoden 2016 lopussa. Uudet tilat ovat valoisa ja hyvin toimivat. Asukkaiden ja henkilökunnan viihtyvyys on lisääntynyt.

Säännöllisen kotihoidon piirissä sen sijaan ollaan tuntuvasti alle suositusten ja tilanne on edelleen huonontunut. Tarkastuslautakunta muistuttaa, että kotiin annettaviin palveluihin ja kuntoutusta edistäviin toimenpiteisiin on kiinnitettävä erityistä huomiota.

Valtakunnalliset vanhustenhuollon palveluindikaattorit



Tarkastuslautakunta on selvittänyt kunnan saamien testamenttivarojen käyttöä ja niiden käyttösuunnitelmia, koska monessa testamentissa käyttötarkoitus on sidoksissa sosiaali- ja terveystoimeen ja sote-uudistus saattaa viedä kunnalta päätösvaltaa näissä asioissa. Tarkastuslautakunta toteaa, että useimman testamenttilahjoituksen käyttöä ja käytön suunnittelua lahjoittajan tarkoittamalla tavalla on jo tehostettu. Tarkastuslautakunta kehottaa varmistamaan, että varat tulevat käytetyiksi lahjoittajan tarkoittamalla tavalla sote-uudistuksesta ja tehtävien tulevasta siirrosta huolimatta.

Kasvatus- ja sivistystoimi

1000 euroa	2010	2011	2012	2013	2014	2015	2016
Toimintakulut	-77 702	-80 259	-82 812	-84 984	-85 246	-85 326	-86 942
Toimintakate	-71 864	-74 361	-76 329	-78 356	-78 026	-78 429	-80 047

Kasvatus- ja sivistystoimi pysyi koko valtuustokauden hyvin talousarvioiden puitteissa. Toimintakate oli vuonna 2016 muutetun talousarvion mukainen, kun taas edellisinä vuosina se alitettiin 1–2 %:lla. Hyvä tulos on tehty kuitenkin osittain pienempien lautakuntien kustannuksella. Vuoteen 2012 verrattuna kulttuurilautakunnan toimintakate on pienentynyt 206 000 euroa ja liikuntalautakunnan 78 000 euroa, eikä nuorisolautakunnankaan toimintakate ole noussut kuin 27 000 euroa. Kulttuuri- ja vapaa-aikapalveluiden on määrä omalta osaltaan edistää kunnan vetovoimaisuutta ja vuoden 2017 teema on menestyvä kulttuurikunta. Tarkastuslautakunta korostaa, että tämä on otettava huomioon myös resurssien jaossa.

Palveluverkon kehittäminen on ollut strategisena tavoitteena koko valtuustokauden ajan. Tähän mennessä painopiste on ollut huonokuntoisten päiväkotien korvaamisessa uusilla. Vuonna 2016 otettiin käyttöön Notkokuiston päiväkotijokelassa ja Roinilanpellon päiväkotijokelassa. Myös koulujen puolella edettiin: Paijalan koulun laajennus valmistui, Hyökkälän alakoulua peruskorjattiin ja Kellokosken koulun laajennusrakentaminen alkoi. Lisäksi lukion ja monien muiden toimijoiden Monio-hankkeen suunnittelu jatkui. Tarkastuslautakunta pitää tärkeänä, että palveluverkon kehittämiseen saadaan pitkän aikavälin linjaus. Tällöin on otettava huomioon, että alle kouluikäisten ikäluokat ovat tällä hetkellä huomattavasti aikaisempia pienempiä eikä muuttoliike välttämättä muuta tilannetta.

Uudet päiväkotij- ja kouluinvestoinnit edistivät osaltaan vuoden 2016 teeman, vetovoimaisten keskuksien, toteutumista.

Kuntayhteistyö on edennyt erityisesti Kellokosken koululla Mäntsälän kanssa sovitun sopimuksen puitteissa. Mäntsälä maksaa oppilaista kotikuntakorvauksia, jotka tulevat Tuusulalle jälkikäteen. Nämä korvaukset eivät näy kasvatus- ja sivistystoimen tuloina, mutta opetuksen järjestäminen sisältyy toimintakuluihin. Tarkastuslautakunta suosittelee, että talousarvion valmisteluun etsitään selkeä tapa, jolla varmistetaan tulojen siirtyminen toimintamäärärahoihin. Vastaavasti on otettava huomioon esimerkiksi museon ja kansalaisopiston saamat valtionavustukset ja toiminnan muutosten mahdollinen vaikutus näihin.

Kasvatus- ja koulutuslautakunta

1 000 euroa	2010	2011	2012	2013	2014	2015	2016
Toimintakulut	-69 612	-71 864	-74 378	-76 263	-76 647	-77 041	-78 511
Toimintakate	-64 903	-67 135	-69 042	-70 911	-70 771	-71 533	-73 019

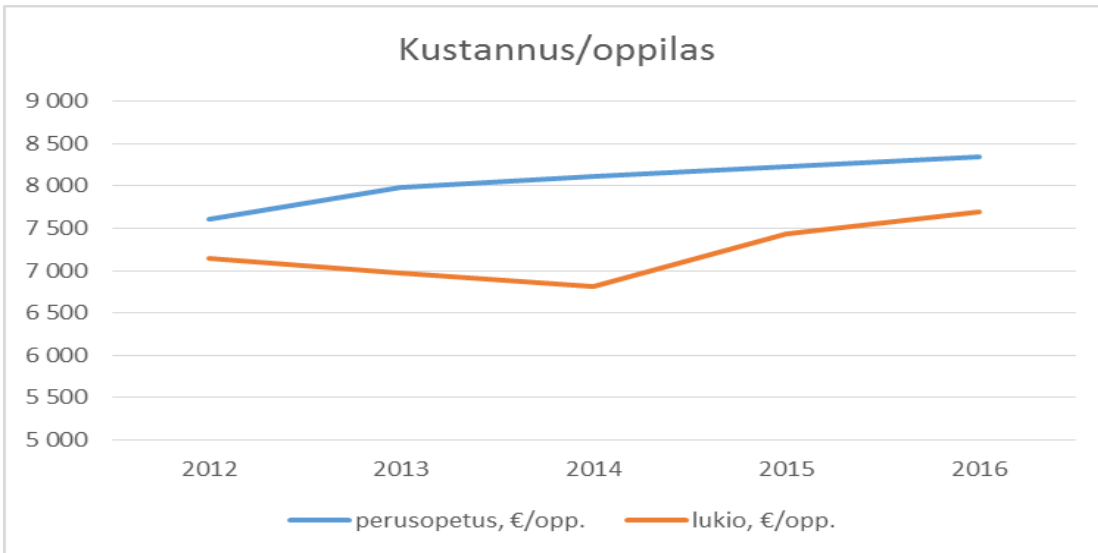
Kasvatus- ja koulutuslautakunnan toimintatuotot ja -kulut alittivat muutetun talousarvion noin 300 000 eurolla. Alitukset liittyivät pääosin varhaiskasvatuspalveluihin. Toimintakate oli lähes täsmälleen talousarvion mukainen.

Valtuustokauden aikana on valmisteltu uusien opetussuunnitelmien käyttöönottoa, joka tapahtui vuonna 2016 niin esi- ja perusopetuksessa kuin lukiossakin. Opetuksen toimintatapojen muutokset ovat vaikuttaneet myös tilojen suunnitteluun.

Perusopetuksen ryhmäkokoja pystyttiin pienentämään ja jakotunteja lisäämään lähes koko valtuustokauden ajan valtion ns. ryhmäkokorahan avulla. Tämä avustusmuoto päättyi vuoden 2016 kevätlukukauteen. Valtuuston myöntämän lisämäärärahan ansiosta lukuvuoden 2016–2017 oppilasta kohti laskettu tuntiresurssi saatiin pidetyksi lähellä aikaisempaa.

Erityisopetuksen rakenne on muuttunut paljon ja muuttuu edelleen siten, että yhä useampi erityistuen oppilas käy lähikouluun. Lähikuntiin verrattuna muutos on ollut Tuusulassa kaikista suurin. Tarkastuslautakunta pitää hyvänä sitä, että oppilaat saavat mahdollisimman paljon tukea lähikouluissaan. Erityisesti nyt muutosvaiheessa on syytä seurata, että pienryhmien vähetessä niitä kuitenkin jäisi riittävästi. Kasvatuksen ja koulutuksen kehittämissuunnitelma (Kesu) hyväksyttiin valtuustossa marraskuussa 2014. Erityisopettajien määrä on lähestynyt Kesun tavoitetta (yksi erityisopettaja 100 oppilasta kohden), mutta tavoitteen saavuttamiseen tarvitaan vielä 6–7 erityisopettajan lisäystä. Erityisopettajia rekrytoitaessa hakijoita on ollut ilahduttavan paljon.

Oppilaiden määrä on pysynyt varsin tasaisena. Alle kouluikäisten ikäluokat ovat pieniä, mikä tulee laskemaan perusopetuksen oppilasmäärää lähivuosina. Vastapainona on yläkouluikäisten suhteellisen suuri määrä, jota kasvattaa mäntsäläläisten oppilaiden lisäys Kellokoskella. Nettomenot/oppilas ovat kasvaneet vuodesta 2012 vuoteen 2016 noin 10 %:lla perusopetuksessa ja noin 8 %:lla lukiossa.

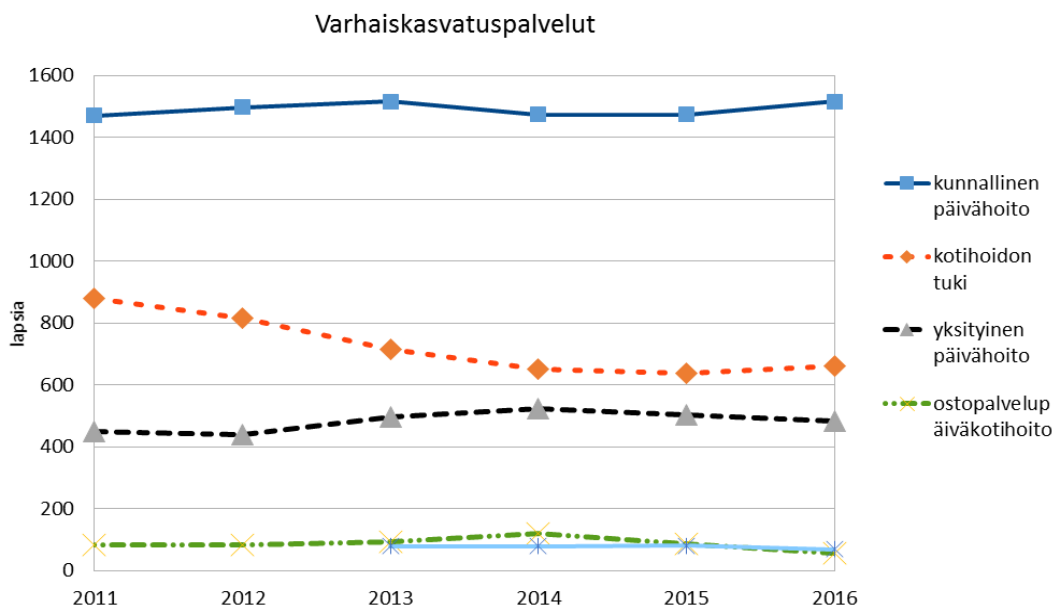


Hyrylän, Jokelan ja Kellokosken lukiot yhdistyivät valtuustokauden aikana yhdeksi lukioksi, jolla on kolme toimipistettä. Tarkastuslautakunta pitää yhdistymistä hyvänä, mutta korostaa, että yhteistoimintaa on edelleen laajennettava. Myös Monion suunnittelussa on otettava huomioon, miten se voisi palvella Hyrylän lisäksi Jokelan ja Kellokosken toimipisteitä.

Musiikkiopiston kulut pienenevät 27 %:lla, vaikka oppilasmäärä oli entinen. Syynä on Järvenpään tekemä sisäisen vuokran laskentatavan muutos.

Kansalaisopiston toimintakate oli kasvanut hieman vuonna 2015, vaikka toiminta väheni selvästi. Vuonna 2016 tilanne kääntyi myönteisesti: opetustuntimäärä kasvoi 2 %, mutta toimintakate pieneni 5 %. Toimintakate oli vuonna 2016 pienimmillään tämän valtuustokauden aikana ja lähes 10 % alle vuoden 2013 katteen. Opetustuntien määrä on vähentynyt vastaavasti.

Kunnallisen päivähoiton lapsimäärä (31.12) on pysynyt koko valtuustokauden varsin tasaisena (välillä 1473 – 1516). Nettomeno (euroa/lapsi/vuosi) oli samalla tasolla kuin vuonna 2012 (2016: 11 661, 2012: 11 491). Kotihoidon tuen piirissä olevien lasten määrä laski selvästi valtuustokauden alkupuolella, mutta vuonna 2016 määrä oli 660 eli vuoden 2014 (651) tasolla. Kotihoidon tukeen liittyvää kunta- ja sisaruslisää on kuitenkin saanut vuosi vuodelta pienempi määrä lapsia. Ostopalvelupäiväkodeissa oli vuonna 2016 vain 57 lasta. Nettomeno vaihteli valtuustokauden aikana paljon ja kohosi nyt yli 1,5-kertaiseksi edelliseen vuoteen verrattuna (2016: 13 965, 2015: 8 482, 2014: 5 638, 2013: 7 076).



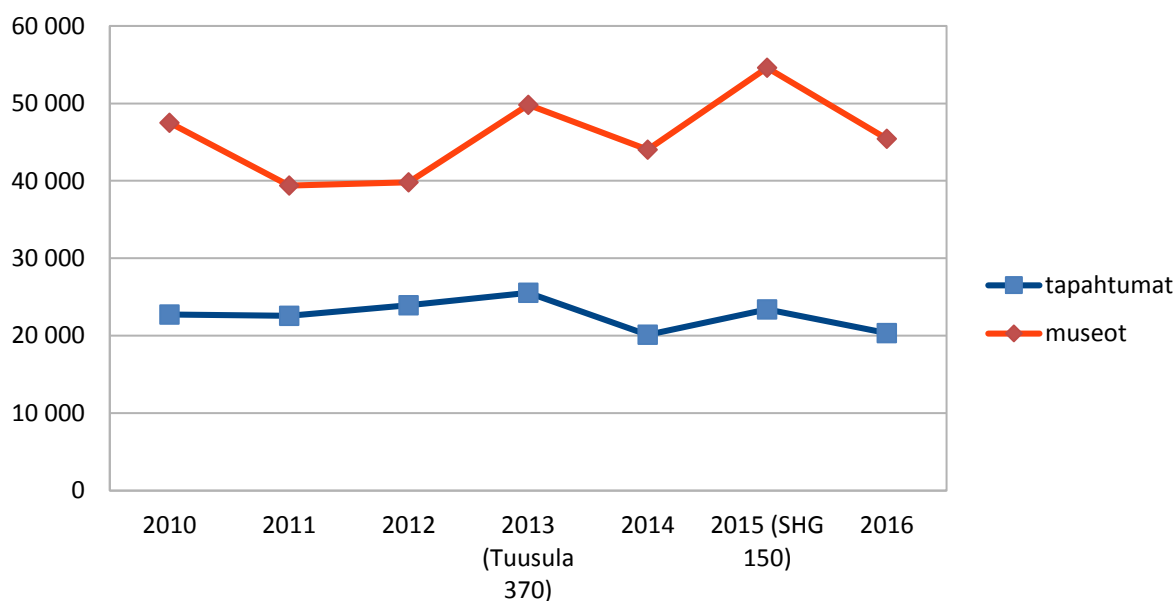
Kulttuurilautakunta

1000 euroa	2010	2011	2012	2013	2014	2015	2016
Toimintakulut	-3 423	-3 574	-3 530	-3 458	-3 487	-3 314	-3 402
Toimintakate	-3 202	-3 307	-3 316	-3 204	-3 245	-3 006	-3 110

Kulttuurilautakunnan toimintakate (3,1 milj. euroa) oli 2,0 % talousarviota ja 3,5 % edellisvuotta suurempi, mutta edelleen pienempi kuin aiempina vuosina 2010–2014. Tulosityksiköistä yleisen kulttuuritoimen toimintakate oli 360 000 euroa, museon 930 000 euroa ja kirjaston 1 820 000 euroa. Tuusulan museon valtionavustus vuodelle 2016 oli 263 126 euroa.

Kulttuuripalveluiden tärkeä kohderyhmä ovat lapset ja nuoret. Heille suunnattua toimintaa vahvistaa perusopetuksen kulttuurikasvatussuunnitelma, joka valmistui yhteistyössä opetustoimen kanssa.

Sekä kulttuuritapahtumien että museoiden toimintaa ovat valtuustokauden aikana värittäneet monet juhlavuodet. Tuusula täytti 370 vuotta vuonna 2013, vuonna 2015 juhlittiin Sibeliusta, Halosta ja Gallen-Kallelaa, vuonna 2016 on puolestaan valmistauduttu Suomi 100 -juhlavuoteen. Tapahtumien ja museoiden kävijämäärät ovat vaihdelleet vastaavasti. Tapahtumien osalta paras vuosi oli 2013, museoiden osalta taas vuosi 2015. Museokortti otettiin käyttöön, mikä toisaalta tuonee lisää kävijöitä, mutta vähentää jonkin verran pääsymaksutuloja.

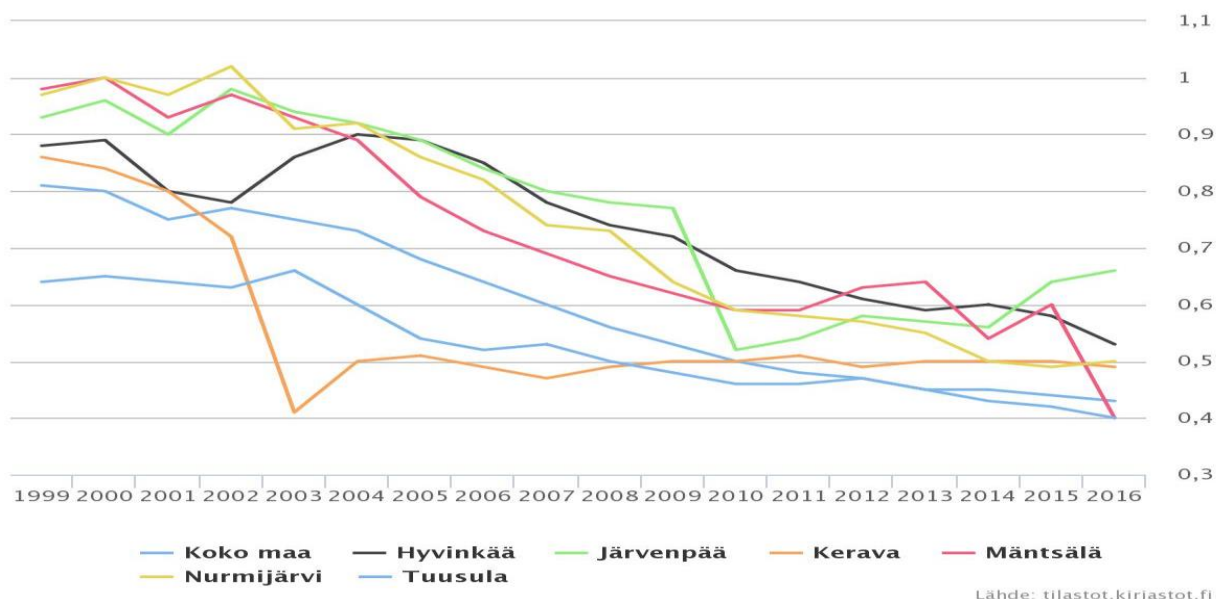


Yleisen kulttuuritoimen tapahtumat ja museoiden näyttelyiden kävijämäärät

Kirjaston lainaus- ja käyntimäärät ovat jatkaneet laskuaan. Vuonna 2016 lainamäärien lasku oli kuitenkin pienempää kuin edeltävinä vuosina, vaikka kirjastojärjestelmän uusinta sulki kirjaston marraskuussa kahdeksi viikoksi – edellisenä vuonna tosin kirjastot olivat kesäaikana kiinni lomautusten takia. Uusi kirjastoauto Kirre kuljettajineen menestyi kirjastoautopäivillä, kun Tuusulan kirjastoautonkuljettaja voitti taitokilpailun ja Kirre valittiin Suomen toiseksi kauneimmaksi kirjastoautoksi. Kirjastoauton kävijämäärä jäi kuitenkin yllättäen lähes 30 % pienemmäksi kuin edellisenä vuonna.

Kirjastojen tehokkuus (mittarina (lainaukset+käynnit)/toimintakulut) on yleisesti laskenut vuosien varrella. Keski-Uudenmaan kunnista Kerava on poikkeuksellisesti pystynyt säilyttämään saman tehokkuuden vuodesta 2004 lähtien. Tuusulan tehokkuuslukema (alempi vaaleansininen viiva) on ollut koko seurantajakson (1999–2016) varsin alhainen, mutta lasku on ollut suhteellisesti pienempi kuin koko maassa keskimäärin.

Tehokkuus = (lainaukset+käynnit)/toimintakulut



Liikuntalautakunta

1000 euroa	2010	2011	2012	2013	2014	2015	2016
Toimintatuotot	851	854	887	912	1 007	984	982
Toimintakulut	-3 475	-3 517	-3 546	-3 649	-3 521	-3 521	-3 576
Toimintakate	-2 625	-2 663	-2 672	-2 737	-2 514	-2 536	-2 594

Liikuntalautakunnan ja liikuntapalveluiden toiminta on ollut asetettujen toiminta-ajatusten, tavoitteiden ja tehtävien osalta johdonmukaista ja kuntalaisia palvelevaa.

Toimialan resurssien käyttö on ollut pääosin suunnitelmallista eikä suuria poikkeamia talousarvion ja tilinpäätöksen toteuman välillä ole. Liikuntapaikkojen palvelujen ostoja oli toimintavuonna arvioitua enemmän. Koneiden korjaus- ja huoltokustannukset, liikuntapaikkojen kunnossapitoon tarvittavat palvelut vaihtelevat vuosittain, joten eri vuosien välillä esiintyy vaihtelua.

Uimahallin kesä- ja huoltotauko piteni neljällä viikolla ilmastointikanavien laajentuneen korjaustyön vuoksi. Pitkittyneestä kesähuoltotauosta ja remontista huolimatta uimahallin tulot toteutuivat arvion mukaisesti. Tulosta voidaan pitää hyvänä edellä mainituista aukioloajan vähennyksistä huolimatta.

Liikuntapalvelut pyrki aktiivisesti varmistamaan ja kehittämään harrastamisen edellytyksiä omatoimisen liikunnan, erityisryhmien liikunnan ja harraste- sekä kilpaurheilun tarpeet huomioiden.

Lähiliikuntapaikkoihin tehtiin toiminnallisia korjauksia ja muutoksia kaikissa kuntakeskuksissa. Hyrylän urheilukeskuksessa tehtiin alueisiin liittyviä parannustoita. Jokelan Pertun koulun lähiliikuntapaikan vastaanottotarkastus pidettiin elokuun lopussa. Mikkolan koulun lähiliikuntapaikan suunnittelu aloitettiin koulun pohjatietojen keräämisellä.

Liikuntapalveluiden ylläpitämisen Metsätutkimuslaitoksen ulkoilureitin valaiseminen yhteistyössä Luonnonvarakeskuksen kanssa ei toteutunut. Osa määrärahasta käytettiin urheilukeskuksen yleisiin töihin. Reitin valaisu on edelleen kannatettavaa, mutta edellyttää alueen kokonaissuunnittelua.

Kuntalaisten vaikuttamismahdollisuuksiin kiinnitettiin huomiota, samoin yhteydenpitoon seurojen kanssa. Käsitellyt aiheet ovat tukeneet hyvin liikuntapalveluiden tavoitteita. Liikuntapalvelut on osallistunut myös kuntalaisiltoihin, joissa asukkaat saivat ideoida tulevia liikuntapaikkahankkeita.

Myös henkilöstön osaamisen lisääminen huomioitiin. Kaksi liikuntapaikkayksikön työntekijää aloitti elokuussa liikuntapaikkamestarin opinnot.

Keväällä 2016 teetetyin uimahallin asiakastyytyväisyyskyselyn tulosten mukaan käyttäjät olivat varsin tyytyväisiä uimahallipalveluihin. Kyselyn tuloksia ja saatua palautetta hyödynnettiin jo syyskauden toiminnassa mm. parantamalla tiedotusta, kehittämällä asiakaspalvelua ja lisäämällä aukiolopäiviä. Uimahallissa on järjestetty vuosittain monia tapahtumia ja hallin monipuolinen, aktiivinen käyttö on lisääntynyt.

Kuntayhteistyötä tehtiin Tuusulanjärven talvikunnossapidon työturvallisuuden ja uimahallin kiinteistön ja allastekniikan tarkastelun osalta etenkin Järvenpään kaupungin liikuntatoimen kanssa. Uimahallin käytön osalta jatkettiin vuonna 2016 kuntayhteistyötä Keravan kaupungin kanssa, sen uimahallissa aloitetun peruskorjauksen vuoksi. Uimahallin pukukaappien ja korttijärjestelmän hankinnan suunnittelu aloitettiin syksyllä 2016. Muutos tulee mahdollistamaan kolmen uimahallin (Tuusula, Järvenpää, Kerava) yhteiskäytön.

Yhteistyö lisää järjestämistavasta riippuen resurssitarvetta mm. hyvinvointivalmennuksen, ohjauspalveluiden ja ennaltaehkäisevän terveystoiminnan kuntatasoisen koordinoinnin osalta. Suunnittelun perusteiksi olisi hyvä tehdä liikuntapalveluissa arvio resurssien lisäyksen vuosittaisista tarpeista.

Liikuntalautakunnalla on runsas ja monipuolinen tunnuslukuseuranta. Tunnusluville ei ole kuitenkaan asetettu tavoitearvoja, jotka tukisivat kokonaiskehittämistä.

Tarkastuslautakunta toteaa, että liikuntalautakunta ja liikuntapalvelut ovat toteuttaneet tehtävänsä hyvin ja resurssien puitteissa. Uuden liikuntalain velvoitteet kunnan palveluille on huomioitu. Kehitettävät osa-alueet on pääosin tunnustettu ja niiden suhteen on tehty kehityssuunnitelmia. Aktiivinen ote liikuntapalveluiden eri tulosyksiköiden ja osa-alueiden kehittämisessä tukee liikuntalain velvoitteiden toteuttamista.

Nuorisolautakunta

1000 euroa	2010	2011	2012	2013	2014	2015	2016
Toimintakulut	-1 192	-1 305	-1 355	-1 613	-1 591	-1 451	-1 452
Toimintakate	-1 135	-1 256	-1 297	-1 505	-1 497	-1 353	-1 324

Nuorisolautakunnan määrärahat nousivat valtuustokauden alussa selvästi vuoteen 2012 verrattuna, mutta laskivat vuosina 2015 ja 2016 ja toimintakate palasi lähelle 1,3 milj. euroa.

Nuorisolautakunnan toimintakertomus on monena vuonna ollut suppea ja tunnusluvut vaihtuivat vuonna 2014. Nämä seikat vaikeuttavat toiminnan arviointia ja eri vuosien vertailua.

Alueellisen nuorisotyön tunnusluvut ovat heikentyneet seurannan alusta (vuosi 2014) lähtien. Toimintatunnit olivat 18 % alhaisemmat vuonna 2016 kuin vuonna 2015, kun taas nuorten käyntikertoja oli 16 % vähemmän (vuoteen 2014 verrattuna lähes 30 % vähemmän). Alueellisen nuorisotyön toimintakate kuitenkin ylitti talousarvion 50 000 eurolla ja edellisen vuoden toteuman runsaalla 100 000 eurolla. Nuorisolautakunnan toimintakertomuksessa ei ole selvitetty näitä poikkeamia.

Mesta-nuorisotilan toiminta oli pitkään vaakalaudalla ja tilasta luovuttiin lopulta keväällä 2016. Sulkemisen reunaehtona oli korvaavien tilojen ja toiminnan järjestäminen. Korvaavaa toimintaa suunniteltiin ja pilotoitiin yhdessä nuorten kanssa, mutta syksyn toiminnoista on silti kuulunut kritiikkiä. Mesta on nyt tyhjiillään, eikä tilojen tulevasta käytöstä ole tietoa.

Kohdennetun nuorisotyön sisältö on vaihdellut valtuustokauden aikana mm. nuorisotakuun kuntakokeilun ja Ohjaamo-hankkeen puitteissa. Erilaisissa tukisuhteissa oli 302 nuorta, mikä on lähes 100 enemmän kuin vuonna 2015. Starttipajan asiakasmäärä pieneni hieman (2016: 71, 2015: 80).

Kuntakehityksen ja tekniikan toimiala

Toimialalla tapahtui vuonna 2016 merkittäviä muutoksia, kun kuntakehityksen ja tekniikan toimialat yhdistettiin. Arviointikertomuksen rakennetta on muutettu vastaamaan uutta organisaatiota. Talousseuranta aiemmilta vuosilta on tästä arviointikertomuksesta jätetty pois, sillä luvut eivät ole vertailukelpoisia.

Uuden organisaation yhteistoimintaan on kiinnitetty erityistä huomiota vuoden aikana.

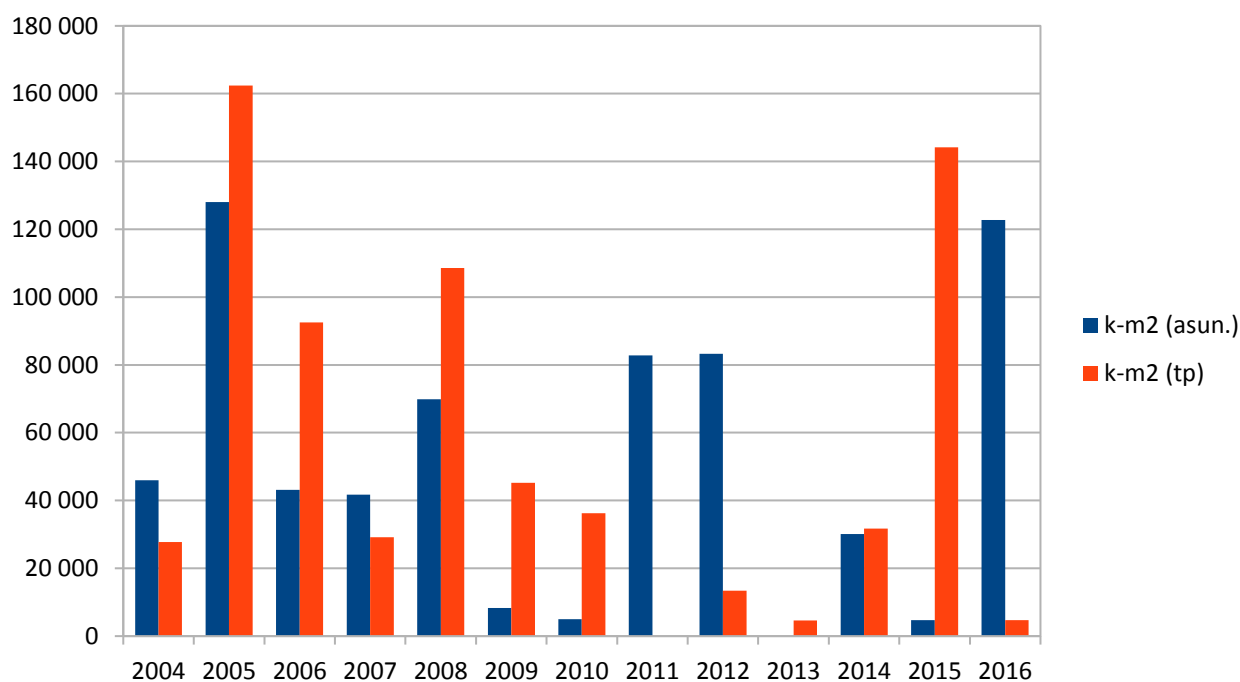
Organisaation toimivuutta mitattiin mm. johtoryhmäkyselyllä. Kuntakehitysjohtajan tehtävää hoiti alkuvuoden vt. johtaja ja uusi johtaja aloitti elokuussa. Uutta henkilöstöä palkattiin Focus-projektia ja Rykmentinpuiston projektia varten.

Kuntakehityslautakunta

Asuntomessusopimus allekirjoitettiin 16.3.2016 ja henkilöstön rekrytointi, alueen markkinointi ja infran suunnittelu ja esirakentaminen saatiin käyntiin. Rykmentinpuistossa siirryttiin projektimaiseen toteutukseen. Infran suunnittelu alkoi loppuvuodesta ja mm. Monion sijoittumispaikka päätettiin. Hyrylän keskustan yleissuunnitelman laatiminen aloitettiin. Siihen liittyen kunta osti ostoskeskuksen liikehuoneistot, mutta maanhankintaneuvottelut eivät edenneet toivotusti. Focus-alueen kaavoitus ei päässyt etenemään menettelytavasta tehdyn valituksen (KHO) vuoksi.

Voimaan tulleita kaavoja saatiin vähän, vaikkakin Puustellinmetsän kaava nosti kerrosneliömetrimäärää. Työpaikkakaavoja syntyi vuonna 2016 yksi ja yritystontteja ei myyty. Pohjois-Tuusulassa myynnissä olevien pientalotonttien kauppa ei edelleenkään käy, joten myyntitavoitteesta jäätin selvästi.

Alla oleva kuvio kertoo suuresta vuosittaisesta vaihtelusta asunto- ja työpaikkakaavojen voimaantulossa.



Voimaan tulleet asemakaavat 2004–2016

Tarkastuslautakunta kävi kaavoituksen työohjelmasta (tammikuu 2017) läpi kymmenisen erikokoista kaavahanketta niiden vireilletulosta valtuuston hyväksymiseen. Hankkeiden kesto vaihteli noin vuodesta yli kymmeneen vuoteen. Hankkeiden etenemiseen vaikuttaa hyvin moni tekijä, joten niiden vertailu ei anna oikeaa kuvaa toiminnan tehokkuudesta. Taulukossa esitettyjen osayleiskaavojen käsittelyaika on ollut yli seitsemän vuotta, mitä voidaan pitää pitkänä aikana. Tarkastuslautakunta pitää myös yli neljän vuoden käsittelyaikaa asemakaavojen osalta pitkänä.

Osayleiskaavojen käsittelyaika kaavan vireilletulosta valtuuston hyväksymiseen.

Yleiskaava (tai yleissuunnitelma)	Vireilletulo	Valtuustossa hyväksyminen	Kesto-aika vireilletulosta valtuuston hyväksymiseen
1. Focus osayleiskaava	3.1.2008	16.3.2015	7 v 2 kk pitkäkestoinen
2. Sula osayleiskaava	19.9.2007	7.12.2015 Prosessissa pysähtyneitä ajanjaksoja	8 v 2 kk pitkäkestoinen
3. Tuomala II osayleiskaava	29.4.2009	Kesäkuu 2017. Useita tavoitemuutoksia prosessin aikana	Kesken, arvio yli 8 vuotta
4. Tuusulan keskustan yleissuunnitelma	Aloitus viivästynyt	kesäkuu 2017	?

Asemakaavojen käsittelyaika kaavan vireilletulosta valtuuston hyväksymiseen.

Asemakaava	Vireilletulo	Valtuustossa hyväksyminen	Kesto-aika vireilletulosta valtuuston hyväksymiseen
1. Anttilanranta I	22.4.2005	7.12.2015	10 v 7 kk eritt. pitkäkestoinen
2. Lahelanpelto II	12.4.2013	23.1.2017	3 v 9 kk viivästymisen
3. Häriskivi	24.10.2012	syksy 2018 kesken	arvio 6 v
4. Puustellinmetsä	7.5.2013	9.5.2016	3 v normaaliajassa
5. Rykmentinpuisto I	7.5.2013	kesäkuu 2017	yli 4 vuotta viivästymisen
6. Rajalinnan tp-alue II	7.12.2006	11.6.2014	7 v 6 kk pitkäkestoinen
7. Jokelan Kartano I	28.9.2006	arvio 6/2017 kesken	arvio yli 10 v
8. Högberginmäki	7.1.2015	7.12.2015	11 kk Eritt. nopea
9. Linjapuisto II	24.10.2012	syksy 2017	arvio 5 v
10. Vallun alue	16.4.2014	12.10.2015	1 v 5 kk nopea

Joidenkin hankkeiden status on muuttunut vuosien mittaan. Yhtenä esimerkkinä tästä on Lepola III, joka vuoden 2013 kaavoituskatsauksessa oli kärkihankkeena, vuonna 2014 ”tärkeät hankkeet”-otsikon alla, vuonna 2015 tulossa olevana hankkeena ja kaavoituskatsauksessa 2016–2017 odottavana hankkeena. Katsaukset ovat kuntalaisille tarkoitettua informaatiota kunnan tulevasta kehityksestä. Vuosittain muuttuva terminologia vaikeuttaa kaavahankkeiden seuraamista ja aiheuttaa perusteltua hämmennystä.

Kaavojen edistämiseen luotiin edellisellä valtuustokaudella priorisointimalli, jossa nimettiin erityiset kärkihankkeet. Valtuustokauden aikana on useaan kertaan todettu, että kärkihankkeita on resursseihin nähden liikaa. Vuoden 2012 kaavoituskatsauksessa esiteltiin kärkihankkeiksi neljä yleiskaavaa ja

osayleiskaavaa, viheraluestrategia ja Tuusulan keskustan yleissuunnitelma sekä 25 asemakaavaa. Vuoden 2016 katsauksessa kärkihankkeiden määrä ei ole vähentynyt: yleiskaavoja ja suunnitelmia on kuusi ja asemakaavoja 28 kappaletta.

Jatkossa resursseja on saatava lisää tai kärkihankkeiden määrää on vähennettävä. Näyttää siltä, että sitä mukaa, kun kärkihankkeita valmistuu, listalle nousee uusia. Uusia tehtäviä tulisi aloittaa vasta, kun valmistunut tehtävä on poistunut prosessista. Keskeneneräisten töiden maksimimäärää tulisi rajoittaa.

Tarkastuslautakunta on seurannut valtuustokauden aikana myös mm. maapoliittisessa ohjelmassa esitettyjen tavoitteiden/ tunnuslukujen kehitystä. Maapoliittisessa ohjelmassa esitetyt tavoitteet eivät enää ole voimassa ja esim. omakotitonttien luovutukselle ei ole kuluneella valtuustokaudella asetettu numeerisia tavoitteita.

	Tavoite	Tulos	Huomiot
Maanhankinta	vuositavoite 25–35 hehtaaria (ha)	5 vuoden keskiarvo 38,54 ha/vuosi	2014 hankittu n. 97 ha nostaa keskiarvoa. Hankintamäärät ovat muina vuosina huomattavasti pienemmät.
Omakotitonttien luovutus	Myynissä 100 tonttia/vuosi, tasainen tarjonta (valtuustokauden 2009–2012 tavoite)	5 vuoden keskiarvo 23 tonttia/vuosi	Huippuvuosi (51 tonttia) vuonna 2012
Työpaikkaomavaraisuus	100 %, välitavoite 85 % 2025 mennessä	76,8 % (2015)	

Tekninen lautakunta

Valtuustokauden aikana teknisen toimen henkilökunnassa tapahtui monia muutoksia: useita esimiestason henkilöitä irtisanoutui, avoimia paikkoja ei saatu nopeasti täytettyä ja lisäksi henkilökuntaa kuormittivat pitkät sairauslomat.

Talous- ja henkilöstöhallinnon KuntaPro-järjestelmään liittyminen aiheutti runsaasti ylimääräistä työtä. Käytössä olevat raportointimenetelmät eivät vastanneet tarpeita mm. investointien osalta, joten omaa seurantajärjestelmää jouduttiin kehittämään edelleen.

Yhdyskuntatekniikka

Yhdyskuntatekniikan tulosalue sisältää seuraavat tulosyksiköt: kunnallistekniikan suunnittelu, kunnallistekniikan rakentaminen, kunnossapito ja viheralueet sekä joukkoliikenne.

Vuoden 2016 merkittäviä rakentamiskohteita olivat Paloaseman kaava-alueen rakentaminen, Kulomäen työpaikka-alue II:n vesihuolto, Tuusulanjoentien ja sillan loppuunsaattaminen, Puustellinmetsän esiurakoinnin aloitus, Kellokoskella Koulutie ja Keravanjoen pohjapato ja Jokelassa Vihnekuja ja Lylynkuja. Puistoparannuksia tehtiin, ja liikenneturvallisuuden kehittämiskohteita toteutettiin viidessä kohteessa. Kunnallistekniikan suunnittelussa päähuomion vei Puustellinmetsä, jossa koko hankkeen aikataulu on erittäin kireä. Tarkastuslautakunta pitää hankkeen onnistumista kunnan tulevaisuuden kannalta erityisen tärkeänä, mutta muistuttaa silti, että myös muun Tuusulan kehittäminen pitää ottaa huomioon.

Kunnan ylläpitämien teiden ylläpitokustannukset ovat alentuneet vuosittain (18 680 euroa/km vuonna 2011 ja 15 040 euroa/km vuonna 2016). Tarkastuslautakunta huomauttaa, että kustannusten alentuminen ei saa johtua huonommasta teiden hoidosta vaan tehokkaammasta tavasta hoitaa asioita.

Kunnossapito otti käyttöön kelikameroita talvipäivystäjän avuksi lumisadehavaintojen tekemiseksi ja päivystäjälle hankittiin mobiilimikrotietokone aurausten ja hiekoitusten tilannetietojen seurantaan.

Joukkoliikenteen määrärahojen riittävyys kanssa painiskeltiin valtuustokauden aikana ja vuorojen määriä sekä vuorovälejä tarkistettiin useaan kertaan. Vuonna 2016 jouduttiin kunnan toimesta järjestämään korvaavat linja-autoyhteydet Jokelaan, kun VR lakkautti henkilöliikenteen Nuppulinnan ja Purolan seisakkeilta. Samalla otettiin toteutuksessa huomioon koulumatkatarpeita siltä osin kuin ne jäävät muun joukkoliikennepalvelun ulkopuolelle. Myös soten vaatimia henkilökuljetustarpeita selvitettiin.

Yksikössä valmistauduttiin joukkoliikenteen siirtymäajan päättymiseen selvittämällä kunnan tahtotila HSL-jäsenyyteen. Valtuustossa tehtiinkin päätös HSL:een liittymisestä helmikuun 2017 alkupuolella.

Joukkoliikenteen toimiminen on tärkeää kunnan elinvoimaisuuden ja tulevan kasvun kannalta. Kaikille väestöryhmille pitää taata toimivat kulkumahdollisuudet, ei vain henkilöauton omistajille. Tarkastuslautakunta kannustaa valtuustoa huolehtimaan siitä, että tuusulalaisten joukkoliikenne turvataan myös jatkossa. Toivottavasti esimerkiksi mobiilisovellukset tulevat parantamaan tiedotusta ja käyttäjäkokemusta.

Tilakeskus

Tilakeskuksen tulosalue sisältää seuraavat tulosityksiköt: tilahallinta ja suunnittelu, rakentaminen ja kiinteistöjen ylläpito.

Tuusulan kunnan ja työ- ja elinkeinoministeriön välisen energiatehokkuussopimuksen (KETS) tavoite saavutettiin kaudella 2013–2016. Suurimmalle osalle tilakeskuksen hallinnoimia kiinteistöjä on tehty energiakatselmuksia. Syksyllä 2016 kunta allekirjoitti uuden sopimuksen kaudelle 2017–2025. Kunnan ensimmäinen aurinkosähköjärjestelmä otettiin käyttöön Roinilan päiväkodissa.

Tilakeskus on eriytetty laskennallinen taseyksikkö, jota sitoo nettobudjetointi. Tarkastuslautakunta muistuttaa, että vajaakäyttöiset kiinteistöt aiheuttavat tilakeskukselle menoja tuomatta vastaavia tuloja ja rasittavat siten tilakeskusta. Valtuustopäätöksellä 2014 myyntiin esitettyjen huoneistojen ja kiinteistöjen realisointi on ollut hidasta. Tarkastuslautakunta toteaa myös, että tyhjäksi jäänyt Tuuskoto pitää saada pikaisesti käyttöön.

Tarkastuslautakunta korostaa tilakeskuksen palvelusuunnitelmassakin mainittua vuosikorjausten tarvetta. Sisäisen vuokran korjausvastike on tarkoitettu rakennusten pitämiseen käyttökelpoisina ja tämä osuus tulee varata kokonaisuudessaan vuosikorjauksiin. Näin vähennetään suunnitelmallisesti korjausvelan määrää ja taataan kiinteistöomaisuuden käytettävyys ja arvon säilyminen. Jos korjausvelka kasvaa, sisäilmaongelmat todennäköisesti kasvavat. Tilannetta pahentaa, jos myös peruskorjaus- ja perusparannusinvestointeja rajoitetaan.

Palveluverkon muutokset ja sote-alueiden tilantarpeiden määrittely aiheuttavat epävarmuutta kiinteistöjen kunnossapidossa sekä lyhyellä että pidemmällä aikavälillä.

Kiinteistösalkutuksen tavoitteena on mm. saada käsitys kiinteistöjen ja rakennusten korjaustarpeista ja teknisestä käyttöasteesta sekä toimivuudesta nykytarpeisiin. Kulttuurihistorialliset rakennukset on tarkoitus koota omaan salkkuunsa. Sähköistä huoltokirjaa ollaan ottamassa käyttöön.

Rakennuslautakunta

Myönnettyjen rakennuslupien ja ilmoitusten yhteismäärä kasvoi hieman edellisestä vuodesta. Huoneistoille myönnettiin 186 rakennuslupaa (2015: 153 kpl, 2014: 387 kpl ja 2013: 294 kpl), eniten lisäystä oli rivi- ja ketjutalojen asuntojen määrässä. Tilastointitapa muuttui vuoden 2015 alusta, joten lukuja ei voi suoraan verrata toisiinsa.

Vuonna 2016 suurimpia/merkittävimpiä rakennuslupia olivat Tuusula-Keravan paloasema, Kellokosken koulun laajennus, datakeskus Hetzner, seurakuntakeskuksen korjaustyö ja Tuusulanjärven eteläosan maisematyölupa.

Merkittävistä kohteista valmistuivat Bostoninkaaren ja Kievarinkaaren kerrostalot, Vallilan varasto, Nystenintien päiväkoti, Jokelan ASO-rivitalot ja Riihikallion palvelukeskus. Tenniskeskusta laajennettiin ja mm. Kirkkotien päiväkoti ja Kievarintien vanha nuorisotila purettiin.

Vesihuoltoliikelaitos

1000 euroa	2013	2014	2015	2016
Toimintatuotot	6 138	6 309	6 568	6 597
Toimintakulut	-3 236	-3 002	-3 203	-3 430
Toimintakate	2 903	3 307	3 386	3 278

Merkittävimpiä investointikohteita vuonna 2016 olivat Kulomäen työpaikka-alue II (datakeskus), Koulutien vesihuoltolinjojen siirto/saneeraus, Lahelantien vesijohdon ja viemärin saneeraus ja Paloaseman kaava-alue, jotka kunnallistekniikan rakentamisyksikkö toteutti.

Ulkopuolisen urakoitsijan kanssa toteutettuja rakentamiskohteita vuonna 2016 olivat vesihuoltolinjojen rakentaminen Kerttulan alueelle, saneeraustyömaat Lahelassa, Jokelan Akanatiellä ja Kellokosken Koulutiellä sekä kahden jätevesipumppaamon saneeraus Hyrylässä.

Vuoden 2014 alusta kunnan vesihuolto eriytettiin Tuusulan Vesi -liikelaitokseksi, joka talouden seurannan kannalta oli tarkoituksenmukainen toimenpide. Myös hulevedet on eriytetty nyt toista kertaa vesilaitoksen kirjanpidossa. Hulevesien järjestämiseen ja niiden taksoitukseen liittyvä lainsäädäntö uudistui (Vesihuoltolaki ja Maankäyttö- ja rakennuslaki).

Maksumuistutuksia jouduttiin lähettämään iso määrä.

Tuusulan Vesi kiinnitti toiminnassaan erityistä huomiota riskien hallintaan. Jäteveden ylivuotoja tapahtui silti kahdesti vuonna 2016 ja vesijohtovuotoja kymmenkunta kertaa. Ei-laskutettavan veden osuus on kasvanut muutamassa vuodessa 5 %-yksikköä (2016: 17 % veden kokonaismäärästä). Tarkastuslautakunta pitää tarpeellisena, että 1970-luvulla ja aiemmin rakennetun teoreettisen elinkaarensa lopulla olevan vesihuoltoverkoston kunnostuksiin ryhdytään ajoissa.

Jatkossa on kiinnitettävä huomiota siihen, että vesilaitokselle kertyvä ylijäämä ei saa muodostua kunnan ylijäämäksi, vaan se on tarkoituksenmukaisilta osin kirjattava varauksena vesilaitoksen tuleviin investointeihin. Vesilaitoksella on suuri pääoma vesihuoltoverkostossa, joka jo sinällään vaatii jatkuvaa saneerausta.

Keski-Uudenmaan ympäristökeskus ja ympäristölautakunta

1000 euroa	2010	2011	2012	2013	2014	2015	2016
Toimintatuotot	2 528	2 610	2 581	3 502	3 446	3 463	3 610
Toimintakulut	-2 182	-2 551	-2 489	-3 267	-3 262	-3 218	-3 404
Toimintakate	346	59	92	234	184	245	206

Ympäristökeskuksen toimintakate oli 206 256 euroa ja se palautetaan jäsenkunnille. Tuusulalle palautuu 48 300 euroa (2015: 90 244).

Vuonna 2016 käynnistyi kaksivuotinen yhteistyöhanke VILKKU (Mäntsälä ja Tuusula), josta ELYn rahoitusosuus (33 101 euroa) on vielä tuloutumatta ja se huomioidaan vasta vuoden 2017 kuntapalautuksissa. Hankkeen tavoitteena on vähentää peltoviljelyn vesistökuormitusta ja samalla parantaa myös tilojen taloudellista tulosta.

Merkittäviä tapahtumia vuonna 2016 olivat Nurmijärvellä sijaitsevan luvattoman maankaatopaikan ennallistamista koskevan hallintopakkopäätöksen valvonta ja yhdessä poliisin kanssa tehty autokorjaamoiden vaarallisten jätteiden valvontaprojekti.

Osa vuodelle 2016 suunnitelluista toimenpiteistä on jäänyt odottamaan päätöstä siitä, siirtyykö toiminta maakuntahallinnon vastuulle.

Keski-Uudenmaan ympäristökeskuksen toimintaa ohjaavat tulosityksikkökohtaiset tavoitteet, joista osa on sopijakuntien valtuustoihin nähden sitovia. Lainsäädännössä, rahoituksessa ja organisaatiossa on tapahtunut valtuustokauden aikana muutoksia (uusi ympäristölaki 2014, haja-asutusalueiden vesihuollon määräykset, Nurmijärven liittyminen jäseneksi). Keski-Uudenmaan ympäristölautakunta hyväksyi kesäkuussa 2014 ympäristökeskukselle myös uuden strategian vuosille 2015–2018.

Valtuustokaudella on ollut haasteita sekä henkilöstön että tilojen osalta. Palveluita on pystytty kuitenkin kehittämään ja mm. digitaalisia palveluita otettu käyttöön. Raportointi on ollut ensiluokkaista ja ympäristökeskus on julkaissut vuosittain myös erillisen vuosikertomuksen. Maksuosuuksien palautuksia Tuusulalle on tehty 2013–2016 yhteensä 261 326 euroa.

Sopijakuntien palvelukiinteistöjen kasvanut korjausvelka näkyy terveystalouden tulosityksikön lisääntyneenä olosuhdevalvontana. Tilanteen pitkittyminen ja tarvittavien korjausten laiminlyönnit tulevat johtamaan ennen pitkää pakottaviin toimenpiteisiin.

Tärkeimmät onnistumiset ja epäonnistumiset valtuustokaudella 2013–2016

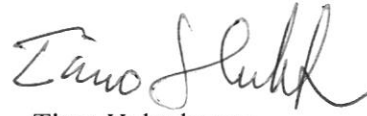
Onnistumisia	Epäonnistumisia
Keski-Uudenmaan soteyksikön valmistelun jatkaminen valtuustokauden aikana tapahtuneesta muuttuneesta valtakunnallisesta tilanteesta huolimatta	Kaavoituksella resursseihin nähden liian suuri määrä kärkihankkeita. Etelä-Tuusulan tonttitarjonta (asuin- ja yritystontit) on riittämätön
Vanhusten perhepäivähoitokokeilun aloittaminen ja omaishoitajille suunnatut laitostuntoutusjaksot Kiljavalla ja omaishoitajien terveydentilan kartoittaminen. Akuutti kotihoito, Tuuskodon siirto Riihikallioon, hammashoidon pop-up toiminta. Kun palveluihin pääsee, hoito on hyvää.	Terveyspalveluiden saatavuuden hitaus ja monimutkaisuus, ongelmat terveysasemien ajanvarauksen puhelinpalveluissa ja kunnan vaihteessa, ikäihmisten palvelujen heikentyminen – erityisesti kotipalvelun resurssien niukkuus
Asuntomessupäätös ja Puustellinmetsän kaava	Joukkoliikenne ja erityisesti linja-autoliikenteen ongelmat
Kunnan elinkeino-ohjelman uudistaminen	Taloushallinnon tehtävien siirrossa KuntaProle ongelmia
Valtuuston kokousten välittäminen verkkoon teknisistä haasteista huolimatta	Lomautusten aiheuttamat haitat palvelutuotannolle ja irtisanomisista aiheutuneet lisäkustannukset
Uimahallin tyytyväiset käyttäjät	

TUUSULAN KUNTA

Tuusulassa 18.4.2017



Aarno Järvinen



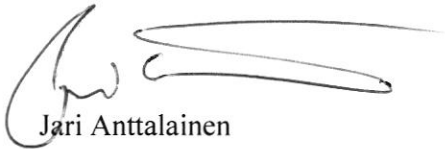
Timo Huhtaluoma



Lea Ahonen



Outi Huusko



Jari Anttalainen



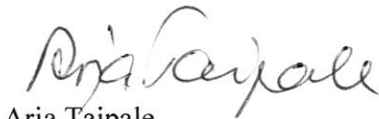
Sakari Heikkilä



Riitta Nybäck



Lilli Salmi



Arja Taipale



Veijo Viiru



Tarja Åvall