

**TUUSULAN KEHÄ IV:N JA SULAN ALUEIDEN  
LINNUSTOTUTKIMUS 2006. ESISELVITYS.**



**Tuusulan kunta  
Hyvinkään lintutieteellinen yhdistys r.y.**

**TUUSULAN KEHÄ IV:N JA SULAN ALUEIDEN  
LINNUSTOTUTKIMUS, 2006. ESISELVITYS.**

**Juha Honkala  
Seppo Niiranen**

**Hyvinkään lintutieteellinen yhdistys r.y.**

**- 2006 -**



## Sisältö:

1.	Johdanto	4
2.	Tutkimusalue	4
	2.1 Kehä IV:n osa-alue	4
	2.2 Sulan osa-alue	5
3.	Aineisto ja menetelmät	6
	3.1. Havaintoarkistojen ja tietokantojen tiedot	6
	3.2 Muu selvitystyö	6
	3.3 Euroopan unionin lintudirektiivin lajit	7
	3.4 Uhanalaiset lajit	7
	3.5 Suomen vastuulajit	8
4.	Esiselvityksen tulokset	8
	4.1 Havaintoarkistojen ja tietokantojen tiedot	8
	4.2 Maastokäyntien tulokset	9
5.	Kirjallisuus	11

## 1. Johdanto

Tuusulan Kehä IV ja Sulan alueiden linnustotutkimuksen esiselvitys tehtiin Tuusulan kunnan kaavoitustoimiston tilauksesta osayleiskaavatyön suunnittelun tarpeisiin. Kaavoitustoimiston kanssa tehdyn sopimuksen mukaisesti lokakuussa 2006 Hyvinkään lintutieteellisen yhdistyksen (Hyly ry.) asettama työryhmä kokosi alueen lintutiedon eri arkistoista ja tietokannoista, sekä tutustui maastossa linnustoselvitysalueeseen. Esiselvitystyön tarkoituksena oli selvittää alueen olemassa oleva linnustotieto, jotta vuonna 2007 toteutettavat linnustoselvityksen maastotyöt kyettäisiin keskittämään arvokkaimmille alueille, ts. alueille joilla saattaa olla merkitystä tärkeiksi katsotuille lintulajeille, ja jotta Kehä IV:n ja Sulan alueiden mahdollisista linnustoarvoista saataisiin alustava ennakkokäsitys. Työn suunnittelussa ja toteutuksessa on pyritty toimimaan ympäristöhallinnon antamien suositusten mukaisesti (Söderman 2003)

Tuusulan kunnasta linnustoselvityksen ohjausryhmässä toimi kaavasunnittelija Mika Heikkilä. Hyvinkään lintutieteellisen yhdistyksen edustajina toimivat yhdistyksen puheenjohtaja Pekka Toiminen sekä yhdistyksen jäsen Juha Honkala.

Kehä IV ja Sulan alueiden linnustotutkimuksen esiselvityksestä vastasivat Juha Honkala (maastotyöt, aineistohaut, raportointi) ja Seppo Niiranen (maastotyöt, aineistohaut, raportointi).

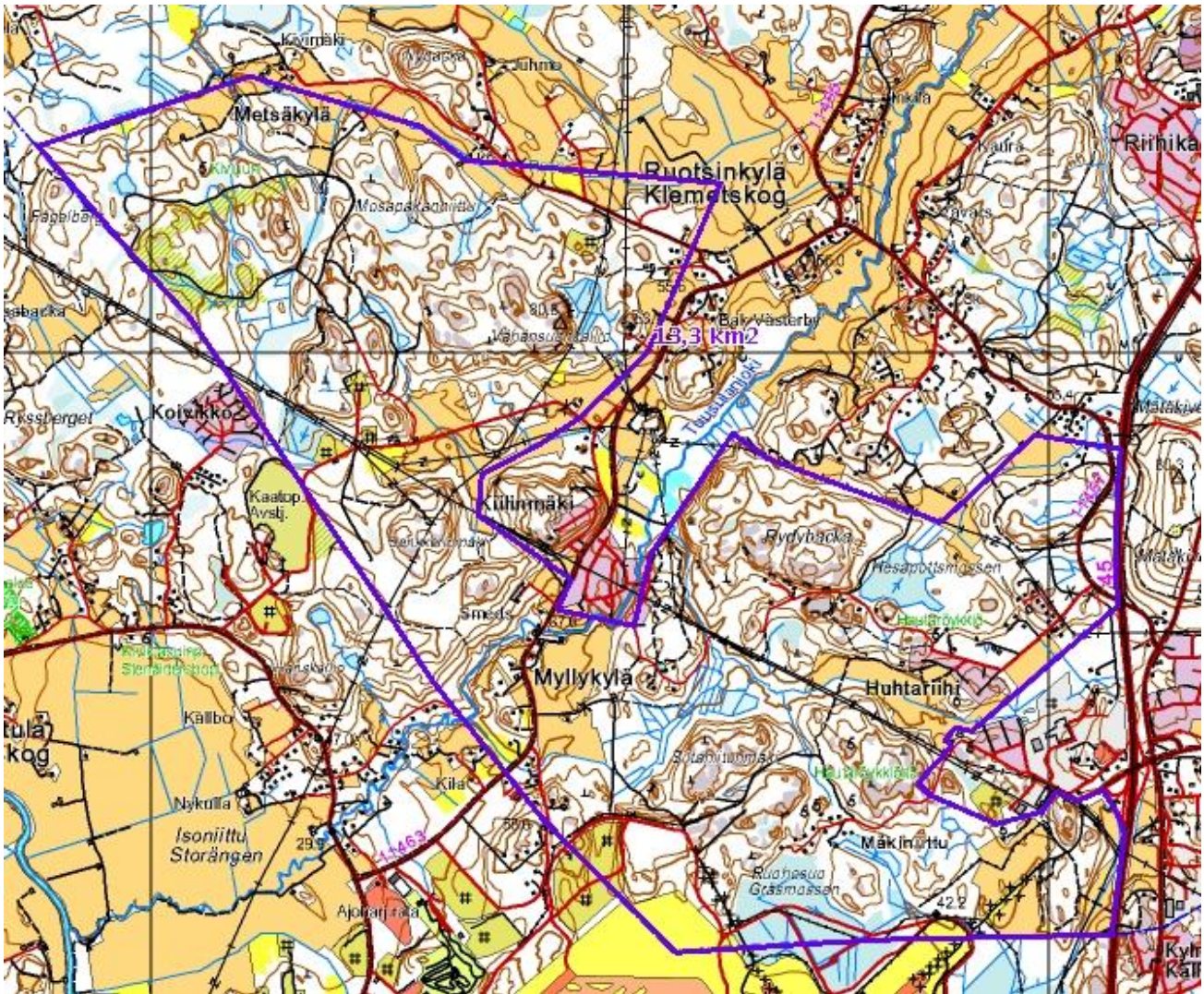
## 2. Tutkimusalue

Linnustotutkimuksen esiselvitystyö kohdistettiin kaavoitustoimiston osoittamille alueille Tuusulan kunnan eteläosassa. Kahdelle erilliselle osa-alueelle (Kehä IV:n alue ja Sulan alue) on suunnitteilla muutoksia maankäytössä. Kehä IV:n laajalle osa-alueelle (noin 13,3 km<sup>2</sup>) on suunnitteilla mm. uusia liikenneväyliä ja kallionlouhinta-alueita (Kuva 1.). Sulan osa-alueelle (noin 7,4 km<sup>2</sup>) kuntakeskuksen tuntumaan on suunnitteilla mm. asuinalueita ja pienteollisuus/liiketoiminta-alueen laajennuksia (Kuva 2.).

### 2.1 Kehä IV:n osa-alue

Kehä IV:n tutkimusalue sijaitsee Tuusulan kunnan eteläosassa, aivan Helsinki-Vantaan lentokentän pohjoispuolella (Kuva 1.). Pieni osa tutkimusalueesta jäi aidatun lentokenttäalueen sisäpuolelle, eikä tätä aluetta voitu tutkia maastokäynnillä. Alueen luonto on vaihtelevaa maaseudun kulttuurimaiseman ja metsäisten alueiden mosaiikkia. Alueen metsät ovat enimmäkseen tehokkaassa metsätalousoikeudessa, mutta myös kohtalaisen laajoja varttuneen metsän alueita löytyy, esim. Huhtarinmäen ympäristössä. Vesistöjä alueella on hyvin niukasti, sillä vain Tuusulanjoki laskee alueen halki Myllykylässä.

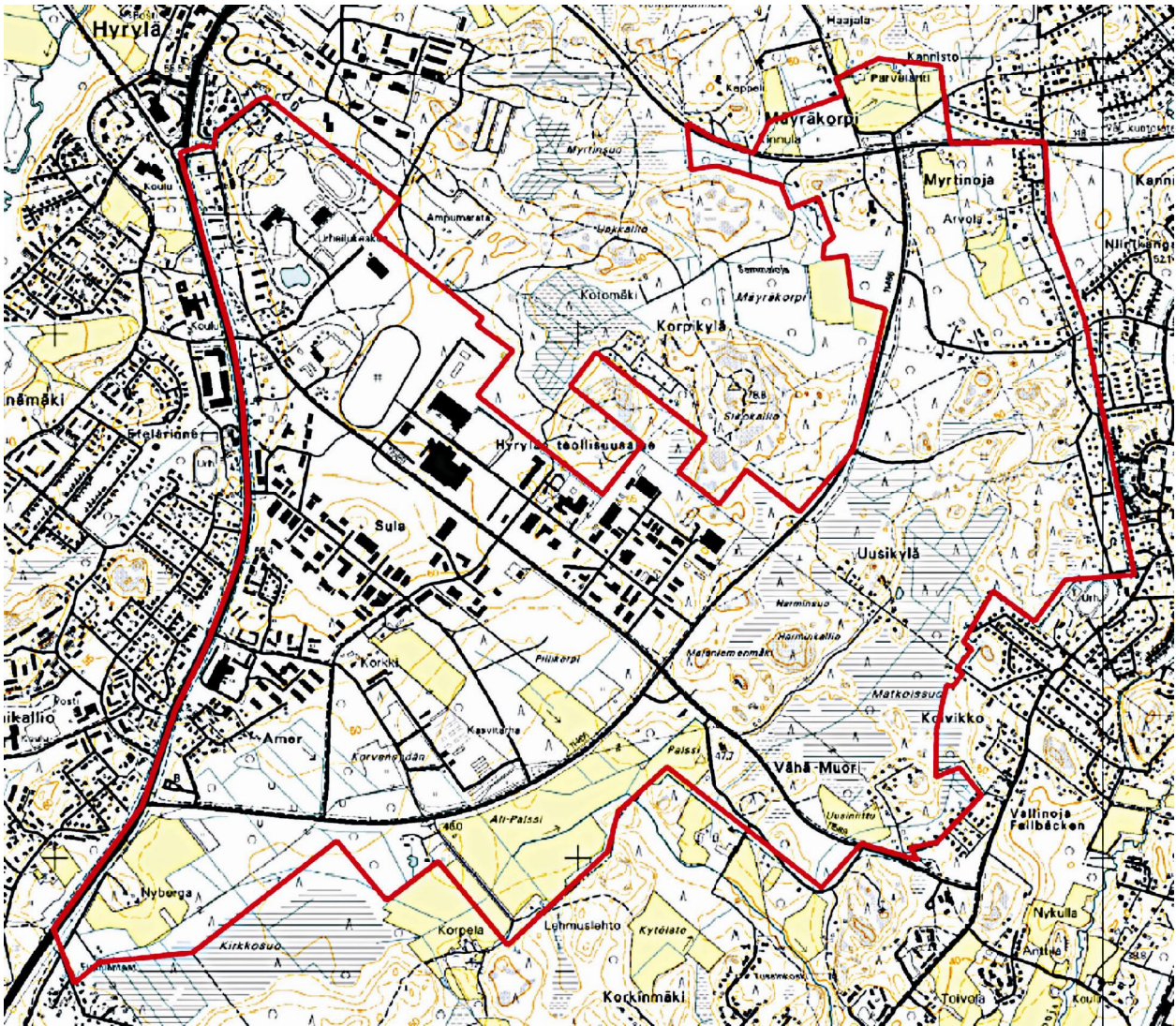
Tutkimusalueen luoteisosassa, Senkkerin alueella sijaitsee kallionlouhinta-alue. Tällä laajahkolla alueella kalliota louhitaan mm. tierakentamisen tarpeisiin.



Kuva 1. Kehä IV:n osayleiskaava-alue

## 2.2 Sulan osa-alue

Sulan tutkimusalue sijaitsee Tuusulan kunnan kaakkoisnurkassa, vasten Keravan rajaa. Alueen sijainti osin kuntakeskuksen sydämessä on vaikuttanut siihen, että alkuperäistä luontoa on vain vähän jäljellä. Noin puolet Sulan osa-alueesta on teollisuus- ja liiketoiminta-alueita, sekä asuinalueita. Matkoissuon ja Harminkallion ympäristössä, sekä Uusikylän pohjoispuolella metsäluonto on vielä melko luonnontilaista. Osa alueen viljelysmaista on aktiivisessa käytössä, osan ollessa 2006 niittyinä ja kesantoina.



Kuva 2. Sulan osayleiskaava-alue.

### 3. Aineisto ja menetelmät

#### 3.1 Havaintoarkistojen ja -tietokantojen tiedot

Linnustotutkimuksen suunnitteluvaiheessa katsottiin tarpeelliseksi selvittää osa-alueiden olemassa oleva lintutieto eri tietokannoista ja arkistoista. Aineistohaut tehtiin ympäristöhallinnon ylläpitämästä Hertta-tietokannasta, Eläinmuseon Rengastustoimiston ylläpitämästä rengastusrekisteristä, Hyvinkään lintutieteellisen yhdistyksen havaintoarkistosta, sekä BirdLife Suomen ylläpitämästä Tiira-havaintotietokannasta. Lisäksi oli käytettävissä Tuusulan kunnan 1987 toteuttama linnustoselvitys, jossa on kuvaukset Sulan osa-alueella sijaitsevien Matkoissuon ja Harminkallion linnustosta. Aineistohauilla pyrittiin selvittämään alueilla mahdollisesti esiintyvien EU:n lintudirektiivissä D1 mainittuja lajeja, ympäristöhallinnon asettaman uhanalaistoimikunnan uhanalaisiksi tai silmälläpidettäviksi huomioituja lajeja, sekä Suomen vastuulajeiksi luokiteltuja lintulajeja. Muiden lintulajien esiintymistietoja ei selvitetty.

#### 3.2 Muu selvitystyö

Molemmat osa-alueet tutkittiin myös maastotyönä. Vaikka maastotyö ajoittui lokakuuhun, arvioitiin maastokäynneillä saatavan hyvä tuntuma alueen luonnon erityispiirteisiin, mikä helpottaa

huomattavasti varsinaisen linnustotutkimuksen suunnittelua ja toteuttamista. Maastotyön yhteydessä tehtiin luokittelu A. todennäköisesti tärkeisiin lintualueisiin, B. mahdollisesti tärkeisiin lintualueisiin, C. muihin lintualueisiin, joilla kohdelajien esiintyminen on epätodennäköistä, ja jotka tulevat jäämään varsinaisessa linnustotutkimuksessa pintapuolisemman tarkastelun varaan.

### 3.2 Euroopan unionin lintudirektiivin lajit

Lintudirektiivillä (Bird directive` 79/409/ETY) suojellaan kaikkia EU:n alueella luontaisesti esiintyviä lintuja sekä niiden munia, pesiä ja elinympäristöjä. Sen mukaan jäsenvaltioiden on suojeltava, säilytettävä ja kunnostettava riittävästi elinympäristöjä kaikille direktiivin lintulajeille. Jäsenmaiden on estettävä suojeltujen lintulajien tarkoituksellinen tappaminen, pyydystäminen ja häiritseminen sekä kaupankäynti. Lintujen suojelu ulottuu myös varsinaisten suojelualueiden ulkopuolelle. Tärkeät muuttolintujen levähdyspaikat pyritään turvaamaan.

Direktiivien tavoitteena on luonnon monimuotoisuuden säilyttäminen EU:n alueella. Tärkein keino tavoitteen toteuttamiseksi on Natura 2000 -verkosto. Näin pyritään säilyttämään EU:n tärkeinä pitämien luontotyyppien ja lajien suotuisa suojelun taso.

Kyseessä olevat luontotyyppit ja lajit luetellaan direktiivien liitteissä.

Suomessa tavataan yhteensä 61 EU:n lintudirektiivin 1-liitteen lajia, eli lajia joiden suojeluun yhteisössä halutaan kiinnittää erityistä huomiota.

### 3.3 Uhanalaiset lajit

Uhanalaisuus kuvaa todennäköisyyttä lajin häviämiseen tarkasteltavalta alueelta lähitulevaisuudessa lajin populaation suuruuden ja muutosten perusteella. Uhanalaisluokitusta sovelletaan luonnonvaraisiin populaatioihin, jotka elävät luontaisella levinneisyysalueellaan (Rassi ym. 2000).

Uhanalaisluokitus perustuu määrällisiin kriteereihin, jotka koskevat ensisijaisesti kannan, levinneisyysalueen tai esiintymisalueen suuruutta ja muutoksia. Lisämääreinä ovat mm. esiintymisen pirstoutuneisuus ja esiintymien lukumäärä sekä kannan suuruuden voimakkaat vaihtelut.

Lajin maantieteellinen, kansallinen tai alueellinen uhanalaisuusluokka voi olla erilainen. Maailmanlaajuisen taantuman perusteella vaarantuneeksi luokiteltu laji voi kuulua silmälläpidettäviin tai elinvoimaisiin alueella, jolla sen populaatiot ovat vakaita (esim. tuulihaukka on taantunut muualla Euroopassa, mutta Suomen kanta on nykyään vakaa ja jopa kasvussa). Koko maailmassa elinvoimaiseksi katsottu laji voi olla äärimmäisen uhanalainen alueella, jossa se on hyvin vähälukuinen tai taantuva (esim. valkoselkätikka Suomessa). Kansallisissa tarkasteluissa voidaan ottaa huomioon lajin maailmanlaajuinen uhanalaisuus sekä se, kuinka suuri osuus maailman populaatiosta tai levinneisyysalueesta on tarkasteltavalla alueella. Kriteerien soveltaminen perustuu käytettävissä olevaan tietoon lajin runsaudesta, levinneisyydestä ja kannan kehityksestä. Häviämisuhtien arvioinnissa käytetyt kriteerit esitellään ”Suomen lajien uhanalaisuus 2000” teoksessa (Rassi ym. 2000).

Uhanalaisuusluokat ovat osa kattavasta luokituksesta, johon kaikki lajit voidaan sijoittaa. Luokkien nimissä käytetään IUCN:n (Kansainvälisen luonnonsuojeluliiton) suosituksen mukaisesti myös Suomessa englanninkielisiä lyhenteitä.

Uhanalaisuudella tarkoitetaan lajin tai sitä alemman taksonin (alalaji, muunnos jne.) häviämistodennäköisyyttä. Uhanalaisia ovat äärimmäisen uhanalaiset (CR), erittäin uhanalaiset (EN) ja vaarantuneet (VU). Silmälläpidettävät lajit (NT) eivät ole valtakunnallisesti uhanalaisia. Ne ovat kuitenkin lajeja, joiden tarkkailu on aiheellista kannan kehityksen tai koon perusteella.

Hävinneet, RE (regionally extinct): Laji on hävinnyt, kun sen viimeinen yksilö on kuollut tai siirtynyt tarkastelualueen ulkopuolelle. Lyhenteellä RE korostetaan sitä, että laji on hävinnyt tarkasteltavalta alueelta, ei koko maailmasta. Suomessa tähän luokkaan kuuluvat mm. kiljukotka ja heinäkurppa.

Äärimmäisen uhanalaiset, CR (critical): Laji on äärimmäisen uhanalainen, kun siihen kohdistuu äärimmäisen suuri välitön uhka hävitä luonnosta. Suomessa tähän luokkaan kuuluvat mm. kiljuhanhi ja kultasirkku.

Erittäin uhanalaiset, EN (endangered): Laji on erittäin uhanalainen, jos se ei täytä äärimmäisen uhanalaisen kriteerejä, mutta siihen kohdistuu erittäin suuri uhka lähitulevaisuudessa hävitä luonnosta. Suomessa tähän luokkaan kuuluvat mm. muuttohaukka ja pikkutiira.

Vaarantuneet, VU (vulnerable): Laji on vaarantunut, jos se ei täytä äärimmäisen uhanalaisten tai erittäin uhanalaisten kriteerejä, mutta siihen kohdistuu suuri uhka keskipitkällä aikavälillä hävitä luonnosta. Suomessa tähän luokkaan kuuluvat mm. pikkutikka, käenpiika ja peltosirkku.

Silmälläpidettävät, NT (near threatened): Silmälläpidettäviä ovat lajit, jotka lähes täyttävät vaarantuneiden kriteerit. Silmälläpidettäviin kuuluu mm.

- taantuneita ja harvinaisia lajeja, jotka eivät aivan täytä uhanalaiskriteerejä
  - huonosti tunnettuja lajeja, joiden elinympäristöjen tiedetään olevan uhanalaisia tai taantuvia
  - kriteerien mukaan uhanalaisia, jotka saavat täydennystä maamme rajojen takaa
- Silmälläpidettäviä lajeja ovat mm. mehiläishaukka, harmaapäätikka ja kangaskiuru.

Uusimmassa Suomen uhanalaistarkastelussa 3 lintulajia on luokiteltu hävinneeksi (RE), 6 äärimmäisen uhanalaiseksi (CR), 6 erittäin uhanalaiseksi (EN) ja 20 vaarantuneeksi (VU) lajiksi. Lisäksi 37 lintulajia on luokiteltu silmälläpidettäviksi (NT). Näiden kantojen kehitystä tulee seurata erityisen tarkasti.

### **3.4 Suomen vastuulajit**

Suomen uhanalaisten lajien toinen seurantatyöryhmä on laatinut luettelon niistä lajeista, joiden säilyttämisessä Suomella on katsottu olevan merkittävä kansainvälinen vastuu.

Lintujen vastuulajit on valittu käytössä olleiden kannanarvioiden sekä maailman uhanalaisluokituksen perusteella.

Maailmanlaajuisesti uhanalaisten, Suomessa esiintyvien lintulajien lisäksi mukaan on otettu ne lajit, joiden Suomen kanta on yli 15 % Euroopan kannasta (lukuun ottamatta puna-kyllkirastasta, järripeippoja ja vihervarpusta, joiden Suomen kanta on yli miljoona paria ja Euroopan kanta yli viisi miljoonaa).

Asema vastuulajien luettelossa merkitsee lähinnä tarvetta lajien seurannan ja tutkimuksen tehostamiseen sekä vastuulajien elinympäristöjen huomioonottamista maankäytön suunnittelussa.

### **4.0 Esiselvityksen tulokset**

#### **4.1 Havaintoarkistojen ja –tietokantojen tiedot**

Tutkimusalueiden havaintotiedot koottiin ympäristöhallinnon ylläpitämästä Hertta-tietokannasta, Eläinmuseon Rengastustoimiston ylläpitämästä rengastusrekisteristä, Hyvinkään lintutieteellisen yhdistyksen havaintoarkistosta, sekä BirdLife Suomen ylläpitämästä Tiira-havaintotietokannasta. Lisäksi oli käytettävissä Tuusulan kunnan 1987 toteuttama linnustoselvitys (Niiranen & Aaltonen 1987), jossa on kuvaukset Sulan osa-alueella sijaitsevien Matkoissuon ja Harminkallion linnustosta.



Kyseistä linnustoselvitystä käytetään vertailuaineistona tulevassa linnustoselvityksessä, eikä sen mahdollisesti vanhentuneita tietoja esitellä tässä raportissa.

*Taulukko 1. Kehä IV:n ja Sulan alueiden kohdelajit tietokantahakujen perusteella. Taulukossa on esitelty vuoden 2000 jälkeen tutkimusalueella tavatut pesivät tai pysyvästi elävät lintulajit.*

<b>tieteellinen nimi</b>	<b>laji</b>	<b>EU D1</b>	<b>RE</b>	<b>CR</b>	<b>EN</b>	<b>VU</b>	<b>NT</b>	<b>vastuulaji</b>
<i>Actitis hypoleucos</i>	rantasipi							X
<i>Anas penelope</i>	haapana							X
<i>Crex crex</i>	ruisrääkkä	X					X	X
<i>Lanius collurio</i>	pikkulepinkäinen	X					X	
<i>Loxia pytyopsittacus</i>	isokäpylintu							X
<i>Lullula arborea</i>	kangaskiuru	X					X	
<i>Oenanthe oenanthe</i>	kivitasku						X	
<i>Saxicola rubetra</i>	pensastasku						X	
<i>Tetrao tetrix</i>	teeri	X					X	X
<i>Tetrao urogallus</i>	metso	X					X	X

Rantasipin *Actitis hypoleucos* pesintään viittaavia havaintoja tehtiin Sulan teollisuusalueen pienkosteikon tuntumassa kesäkuussa 2006.

Haapanoita *Anas penelope* tavattiin pesimäaikaan kesäkuun alussa 2006 Kehä IV-alueella, aivan lentokentän pohjoispuolella.

Ruisrääkän *Crex crex* reviirihavainto tehtiin kesäkuussa 2006 Sulan Ala-Palssin niityllä.

Pikkulepinkäisen *Lanius collurio* poikuehavaintoja tehtiin muutamana päivänä elokuussa 2006 Sulan teollisuusalueen joutomaa-alueelta.

Isokäpylintu *Loxia pytyopsittacus* todettiin pesimäajan ulkopuolella, heinäkuussa 2006, lajille tyypillisessä elinympäristössä Kehä IV:n alueella, Kratinkallion männikössä.

Kangaskiurun *Lullula arborea* pesintä varmistui heinä-elokuussa 2006 Sulan teollisuusalueen joutomaa-alueella.

Kivitaskun *Oenanthe oenanthe* pesintä varmistettiin Sulan teollisuusalueen joutomaalla huhti-elokuussa 2006.

Pensastasku *Saxicola rubetra* reviirit todettiin sekä lentokentän pohjoispuolella (Ruohosuo), että Sulan teollisuusalueella kesällä 2006.

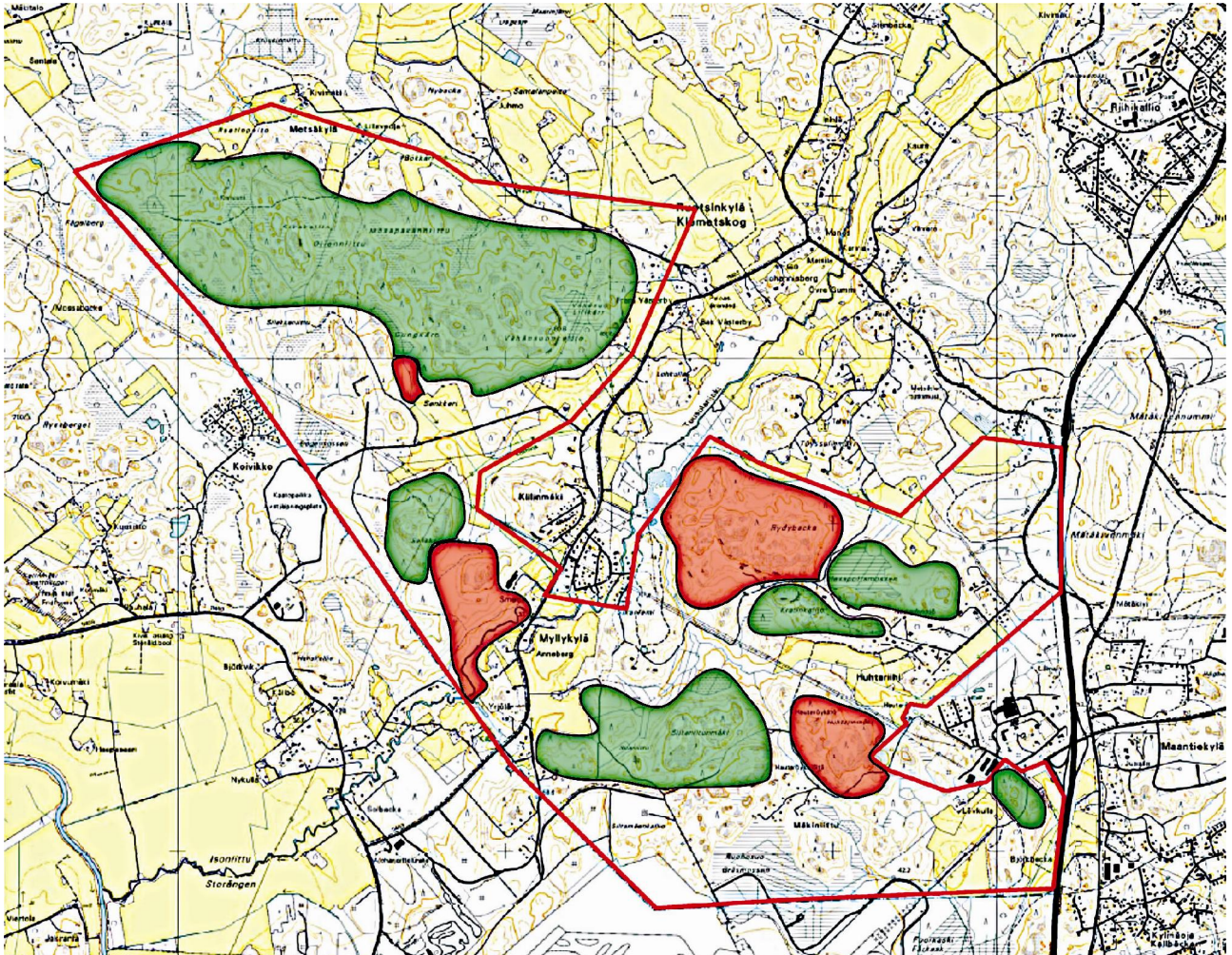
Teeriä *Tetrao tetrix* on havaittu Kehä IV-alueella, Sikakallion ympäristössä sekä huhtikuussa 2004, että lokakuussa 2006.

Metso *Tetrao urogallus* havaittiin elokuussa 2004 Kehä IV-alueella Sikakallion ympäristössä.

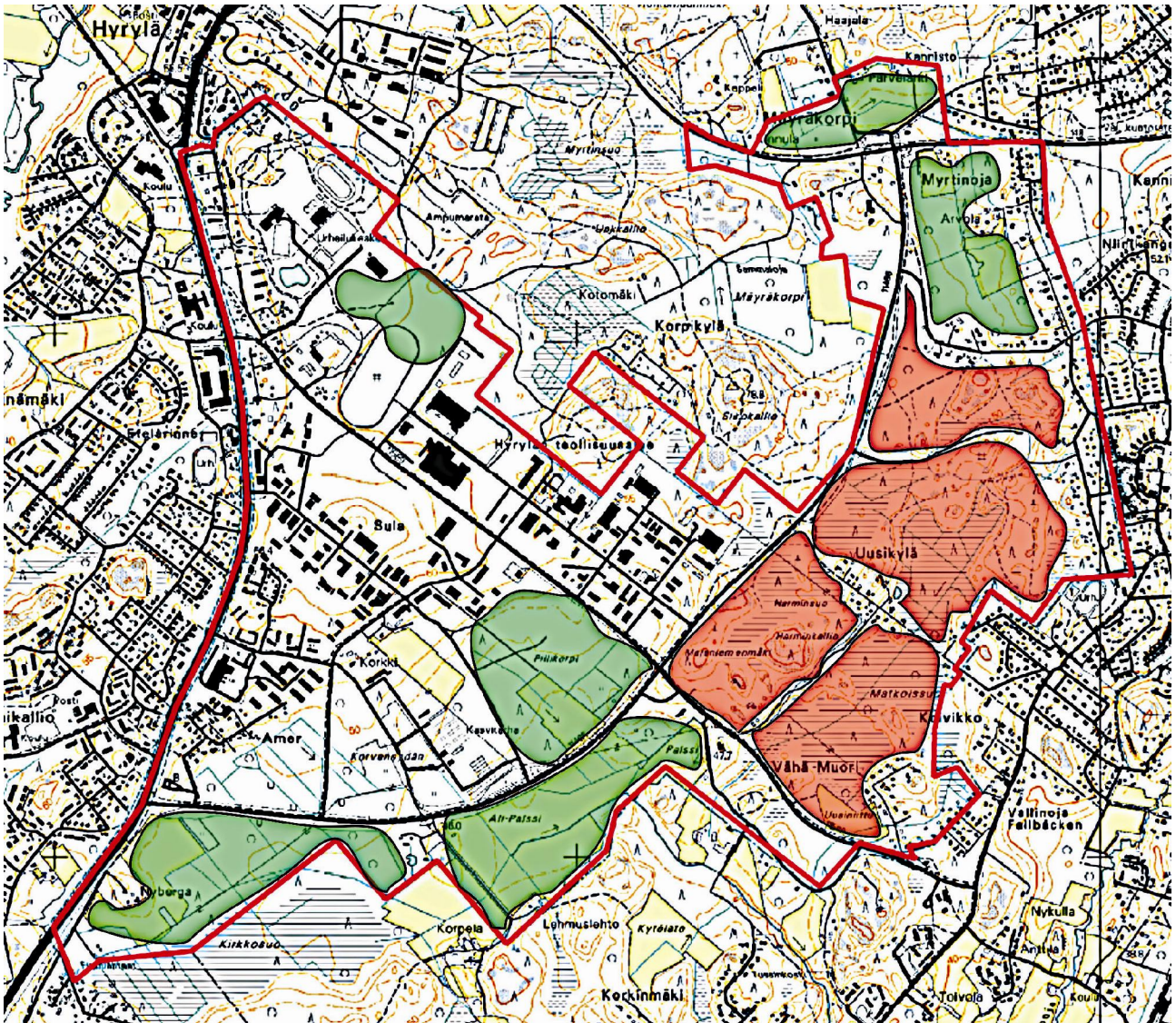
#### **4.2 Maastokäyntien tulokset**

Maastokäyntien tulosten perusteella tehdyt alueiden luokitukset on esitelty kuvissa 3. ja 4. Punaisella merkityt alueet on luokiteltu todennäköisesti tärkeiksi lintualueiksi. Vihreällä merkityt alueet on arvioitu mahdollisesti tärkeiksi lintualueiksi. Muut, merkitsemättömät alueet on arvioitu

mahdollisesti vähämerkityksisiksi lintualueiksi kohdelajeille (EU D1-lajit, uhanalaislajit, Suomen vastuulajit). Nämä alueet tutkitaan alustavan suunnitelman mukaan pintapuolisesti, ellei syytä muuhun ilmene. Vuonna 2007 alueet tutkitaan vakiintuneiden menetelmien mukaisesti (Koskimies & Väisänen 1988) ja kartoitusmenetelmää soveltaen huhtikuun lopun ja kesäkuun lopun välisenä aikana. Tulokset esitellään loppuraportissa.



Kuva 3. Kehä IV:n osayleiskaava-alue. Punainen = todennäköisesti tärkeä lintualue, vihreä = mahdollisesti tärkeä lintualue.



Kuva 4. Sulan osayleiskaava-alue. Punainen = todennäköisesti tärkeä lintualue, vihreä = mahdollisesti tärkeä lintualue.

## Kirjallisuus

Koskimies, P. & Väisänen, R. A. 1988: Linnustoseurannan havainnointiohjeet. 2., uusittu painos. Helsingin yliopiston eläinmuseo, Helsinki.

Niiranen, S. & Aaltonen, A.: Tuusulan linnustonselvitykset 1987. Matkoissuo, Harminsuo. Tuusulan kunta. 1987.

Rassi, P., Alanen, A., Kanerva, T. & Mannerkoski, I. (toim.) 2001: Suomen lajien uhanalaisuus 2000. Ympäristöministeriö & Suomen ympäristökeskus, Helsinki.

Söderman, Tarja: Luontonselvitykset ja luontovaikutusten arviointi kaavoituksessa, YVA-menettelyssä ja Natura-arvioinnissa. Ympäristöopas 109. Suomen ympäristökeskus. 2003.