

Focus-liikekeskus
Asemakaava ja asemakaavan muutos 3508

Tuusulan kunta, 10. kunnanosa Ruotsinkylä
korttelit 10023, 10031, 10032 sekä maa- ja metsätalousalueet, katualueet ja suojaviheralueet

OSALLISTUMIS- JA ARVIOINTISUUNNITELMA

16.3.2015



Sisältö

1	ASEMAKAAVAN TARKOITUS	1
2	OSALLISTUMIS- JA ARVIOINTISUUNNITELMAN TARKOITUS	1
3	ASEMAKAAVOITUKSEEN OSALLISTUMINEN	2
4	OSALLISET	3
5	SIJAINTI	4
6	NYKYTILANNE	5
7	SUUNNITTELUTILANNE	5
	Maakuntakaava	5
	Yleiskaava	6
	Asemakaava	7
	Valtakunnalliset alueidenkäyttötavoitteet	8
8	AIKATAULU	9
9	SELVITYKSET JA SUUNNITELMAT	10
10	ARVIOITAVAT VAIKUTUKSET	11
11	YHTEYSTIEDOT	12

1 ASEMAKAAVAN TARKOITUS

Tuusulan kunnassa on meneillään projekti Helsinki-Vantaan lentokenttäalueen pohjoispuolisen toimitila-alueen kehittämiseksi. FOCUS-alueesta on tarkoitus luoda kaupallisten palveluiden, logistiikan ja työpaikkatoimintojen monipuolinen keskus tulevan Kehä IV:n varrelle. FOCUS-aluetta koskeva osayleiskaava on hyväksytty Tuusulan kunnan valtuustossa 1.9.2014 ja uudelleen 16.3.2015.

Kunta on käynnistänyt asemakaavan muutostyön Tuusulanväylän ja Kulomäentien risteysalueen luoteiskulmassa Lemminkäinen Oyj:n ja Tuusulan kunnan omistamalla alueella. Alueella on myös yksityisten omistuksessa olevia maita. Asemakaava-alueella on tällä hetkellä betonituoteteollisuutta ja asfalttitehdas sekä muuta työpaikkatoimintaa. Nykyinen työpaikka-alueen asemakaava on tarkoitus muuttaa seudullisen vähittäiskaupan suuryksikön sekä teollisuus-, varasto- ja toimistorakennusten alueeksi. Uudenmaan maakuntakaavassa on varaus seudulliselle vähittäiskaupan suuryksikölle.

2 OSALLISTUMIS- JA ARVIOINTISUUNNITELMAN TARKOITUS

Tämä asiakirja on FOCUS-liikekeskuksen asemakaavan osallistumis- ja arviointisuunnitelma (OAS), jonka kunta on asettanut julkisesti nähtäville kaavoitusprosessin vireille tullessa. Maankäyttö- ja rakennuslain 63 §:n mukaan kaavoitustyöhön tulee sisällyttää kaavan laajuuteen ja sisältöön nähden tarpeellinen suunnitelma osallistumis- ja vuorovaikutusmenettelystä sekä kaavan vaikutusten arvioinnista.

OAS on nähtävillä koko suunnitteluprosessin ajan ja siihen on mahdollisuus ottaa kantaa, kunnes asemakaavaehdotus tulee nähtäville. Osallistumis- ja arviointisuunnitelmaa päivitetään asemakaavatyön edetessä. Asemakaavaa koskevat päätökset tehdään Tuusulan kunnan luottamuselimissä: kuntakehityslautakunnassa, kunnanhallituksessa ja valtuustossa.

3

ASEMAKAAVOITUKSEEN OSALLISTUMINEN

Maankäyttö- ja rakennuslaki määrittelee, miten asemakaava on laadittava ja käsiteltävä. Lain mukaan osallisille on järjestettävä mahdollisuus osallistua ja vaikuttaa kaavan sisältöön.

Asemakaavatyön valmistelu- ja ehdotusvaiheissa järjestetään kaava-aineistoa esittelevät yleisötilaisuudet. Asemakaavan luonnos ja ehdotus asetetaan julkisesti nähtäville, jolloin osallisilla on tilaisuus esittää kaavasta mielipiteitä, lausuntoja ja muistutuksia. Asemakaavaan liittyviä mielipiteitä voi esittää milloin tahansa suunnittelun aikana ottamalla yhteyttä kunnan tai konsultin edustajiin. Kuntalaisilla ja muilla asianosaisilla on myös oikeus valittaa asemakaavan hyväksymispäätöksestä.

Kaavoitustyön eri vaiheissa saadut mielipiteet käsitellään ja otetaan mahdollisuuksien mukaan huomioon kaavaa laadittaessa. Mielipiteisiin ja muistutuksiin vastataan vastineilla, joissa kerrotaan mielipiteen vaikutus kaavan sisältöön.

Kuulemis- ja päätöksentekovaiheista ilmoitetaan kunnan ilmoitustaululla ja ilmoituslehdissä sekä kunnan verkkosivuilla internetissä. Kaavoituksen käynnistymisestä, osallistumis- ja arviointisuunnitelmasta ja kaavoituksen etenemisestä on lisäksi ilmoitettu alueen asukkaille ja maanomistajille.

Kaava-aineistoa pidetään nähtävillä kunnantalolla kaavoitustoimistossa sekä kunnan kotisivuilla www.tuusula.fi kaavoitusosiossa.

4

OSALLISET

Asemakaavatyössä osallisia ovat alueen maanomistajat, kunnan asukkaat ja yrittäjät sekä muut, joiden oloihin kaava saattaa vaikuttaa. Osallisia ovat myös viranomaiset ja yhteisöt, joiden toimialaa kaavoitus käsittelee. Fokuksen asemakaavan osalliset on tarkemmin listattu oheisessa taulukossa. Osallisilla on mahdollisuus esittää Uudenmaan elinkeino-, liikenne- ja ympäristökeskukselle neuvottelun käymistä osallistumis- ja arviointisuunnitelman riittävydestä.

Kunta on tehnyt kaavoituksen käynnistämistä koskevan sopimuksen 17.6.2013 Lemminkäinen Oyj:n kanssa.

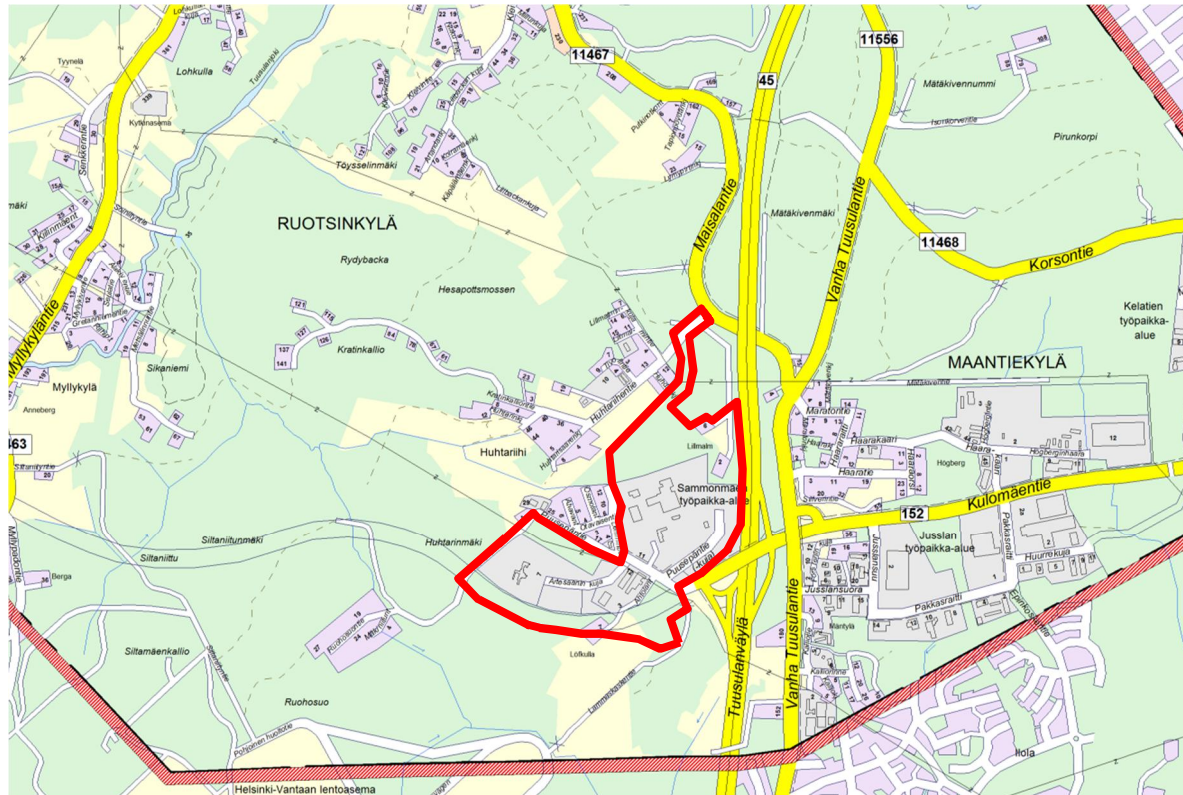
MAANOMISTAJAT JA ASUKKAAT	ETUJÄRJESTÖT JA MUUT TAHOT	VIRANOMAISTAHOT
Lemminkäinen Oyj Kaava-alueen ja siihen rajoittuvan alueen maanomistajat ja asukkaat Tonttien vuokralaiset Tieosuuskunnat Kaava-alueen yritykset ja niiden työntekijät	Caruna Oy (sähkönsiirto) Gasum Oy (maakaasuverkosto) Tuusulan yrittäjät ry Ruotsinkylän Kyläyhdistys Maantiekylän Omakotiyhdistys Tuusulan ympäristöyhdistys ry Tuusulan seudun vesilaitos kuntayhtymä Suomen luonnonsuojeluliiton Uudenmaan piiri Tuusula-Seura Fingrid Oyj Fortum Heat, Electricity Sales & Solutions DNA Oy Elisa Oyj TeliaSonera Finland Oyj Muut alueella toimivat yhdistykset, järjestöt ja yritykset	Tuusulan kunnan lautakunnat: <ul style="list-style-type: none"> • rakennuslautakunta • tekninen lautakunta • Tuusulan vesihuoltoliikelaitos Tuusulan kunnan maankäyttö- ja karttapalvelu Uudenmaan ELY-keskus Liikennevirasto Uudenmaan liitto Keski-Uudenmaan pelastuslaitos Museovirasto Keski-Uudenmaan maakuntamuseo Keski-Uudenmaan ympäristökeskus Vantaan kaupunki Turvallisuus- ja kemikaalivirasto (TUKES) Finavia Oyj Helsingin seudun liikenne (HSL) Helsingin seudun ympäristöpalvelut (HSY) Muut viranomaiset harkinnan mukaan

5

SIJAINTI

Kaava-alue sijoittuu Etelä-Tuusulaan Tuusulanväylän länsipuolelle, Helsinki-Vantaan lentokentän koillispuolelle ja tulevan Kehä IV:n varteen. Linnuntietä Tuusulan keskukseen on matkaa noin 7 km.

Asemakaavan rajaus on esitetty alla olevalla kartalla. Asemakaavan laajuus on alustavasti noin 69 hehtaaria. Kaavoitettavien alueiden rajaus ja laajuus tarkentuvat suunnittelutyön edetessä.



Focus-alueen sijainti Tuusulan kunnassa. (Pohjakartta: Opas- ja osoitekartta © Kuuma kunnat)

6 NYKYTILANNE

Lemminkäinen Oyj:llä on alueella keskusvarasto, betonituotetehdas, keskuslaboratorio, varastoja sekä korjaamo- ja urakointitoimintoja. Lisäksi työpaikkoja on kallioaineksen ottotoiminnassa sekä asfaltin valmistuksessa. Sammonmäen asuinalueen laidalla on pienimuotoista valmistus- ja korjaustoimintaa. Sammonmäen asuinalue ei sisälly asemakaava-alueeseen.

Kaava-alueen keskeiset osat sisältyvät Mätäkiivi B pohjavesialueeseen (luokka I). Alueelle sijoittuvat sekä HSY:n Kuninkaanlähteen vedenottamo että Lemminkäisen vedenottamo. Osittain alue on maa- ja metsätalousaluetta. Koko asemakaava-alue on lentomelualue.

7 SUUNNITTELUTILANNE

Maakuntakaava

Maakuntakaavassa esitetään alueiden käytön ja yhdyskuntarakenteen periaatteet ja osoitetaan maakunnan kehittämisen kannalta tarpeellisia alueita. Maakuntakaava on ohjeena laadittaessa ja muutettaessa yleiskaavaa ja asemakaavaa sekä ryhdyttäessä muutoin toimenpiteisiin alueiden käytön järjestämiseksi.

Tuusulassa voimassa olevia maakuntakaavoja ovat vuonna 2007 lainvoiman saanut Uudenmaan kokonaismaakuntakaava sekä Uudenmaan 1. ja 2. vaihemaakuntakaavat. Luonnosvaiheessa oleva Uudenmaan 4. vaihemaakuntakaava tulee myös koskemaan Tuusulaa. Ympäristöministeriö vahvisti 2. vaihemaakuntakaavan 30.10.2014 ja määräsi sen suurimmilta osin tulemaan voimaan valituksista huolimatta. Valitukset koskivat mm. FOCUS-liikekeskuksen mitoitus. Myös vahvistamispäätöksestä on valittu korkeimpaan hallinto-oikeuteen.

Voimassa olevissa maakuntakaavoissa FOCUS-alue on merkitty työpaikka-alueeksi. Tällä merkinnällä osoitetaan merkittävät taajamatoimintojen ulkopuoliset työpaikka-alueet. FOCUS-alueelle on osoitettu oranssilla avoympyrällä merkitykseltään seudullinen vähittäiskaupan suuryksikkö, jota kehitetään paljon tilaa vaativan erikoistavaran kaupan keskittymänä. FOCUS-suuryksikölle on osoitettu 75 000 k-m² enimmäismitoitus. Suunnittelumääräyksen mukaan merkitykseltään seudullista vähittäiskaupan suuryksikköä ei saa toteuttaa ennen ympäröivien taajamatoimintojen tai työpaikka-alueiden toteuttamista. On myös huolehdittava, että palvelut ovat mahdollisuuksien mukaan saavutettavissa joukkoliikenteellä ja kevyellä liikenteellä. Lisäksi on edistettävä sellaisen palveluverkon kehitystä, jossa asiointimatkojen pituudet ovat kohtuulliset ja että liikenteestä aiheutuvat haitat ovat mahdollisimman vähäisiä. Kehä IV on osoitettu



Ote voimassa olevien maakuntakaavojen yhdistelmästä

seudullisena yhteytenä valtatieltä 3 asemakaava-alueen eteläpuolelta itään ja seututieyhteytenä aina Porvoon Kilpilahteen saakka.

Yleiskaava

Koko Tuusulan kuntaa koskeva yleiskaava (ei oikeusvaikutteinen) on hyväksytty Tuusulan kunnan valtuustossa 15.5.1989. Tuusulan yleiskaava 2040 on tekeillä ja se on ollut kaavaluonnoksena julkisesti nähtävillä 11.8. – 30.9.2014. Suunnittelualue on osoitettu yleiskaavaluonnoksessa aluevarauksilla: seudulliset vähittäiskaupan suuryksiköt (KM) ja työpaikka-alue (TP).

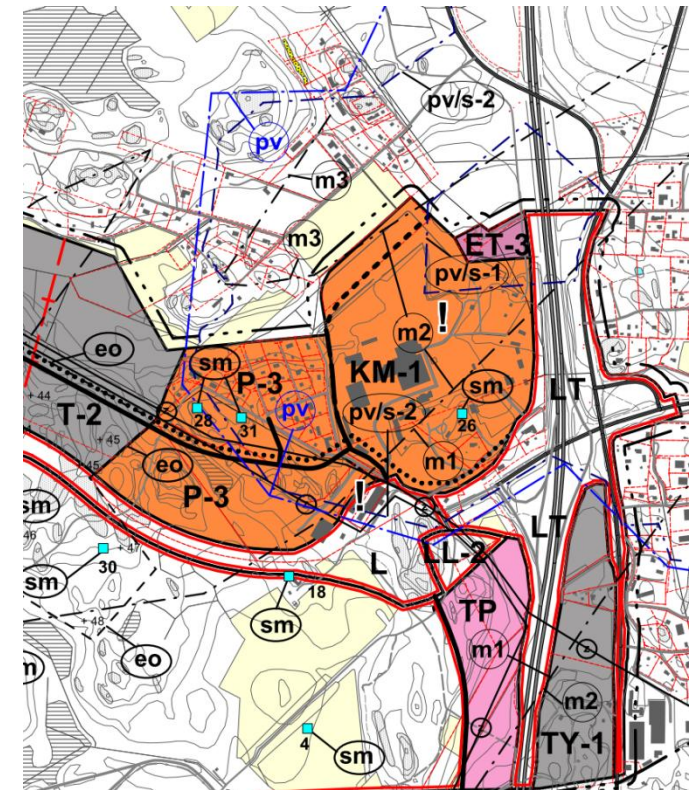
Focus-alueen osayleiskaava on hyväksytty kunnanvaltuustossa 1.9.2014. Osayleiskaava ei ole vielä lainvoimainen. Uudenmaan elinkeino-, liikenne- ja ympäristökeskus jätti osayleiskaavasta oikaisukehotuksen 6.10.2014. Oikaisukehotus koskee pääsääntöisesti kaavassa osoitettavan kaupanalan enimmäismäärää sekä laatua. Lisäksi alueen asukkaat ja maanomistajat ovat valittaneet osayleiskaavan hyväksymispäätöksestä. Tuusulan valtuusto päätti kokouksessaan 16.3.2015 hyväksyä Focus-alueen osayleiskaavan ja hyväksyä oikaisukehotukseen laaditun vastineen.

Osayleiskaavassa asemakaava-alueelle ja lähiympäristöön on osoitettu:

- merkinnällä KM-1 Kaupallisten palvelujen alue, jolle saa sijoittaa vähittäiskaupan suuryksikön
- merkinnällä P-3 Palvelujen ja hallinnon alue
- merkinnällä ET-3 yhdyskuntateknisen huollon alue
- merkinnällä LT Maantien alue
- merkinnällä L Liikennealue
- merkinnällä LL-2 Lentoliikenteen alue
- merkinnällä TP Työpaikka-alue
- merkinnällä TY-1 Teollisuusalue, jolla ympäristö asettaa toiminnan laadulle erityisiä vaatimuksia.

Lisäksi kaavassa on merkinnät pohjavesialueesta, pohjavedenottamon suojavyöhykkeistä, muinaisjäännöksistä, lentomeluvyöhykkeistä, sähkölinjasta, terveyshaitan poistamistarpeesta, kaduista, teistä, kevyen liikenteen reiteistä sekä louhinta-alueesta.

Voimaan tullessaan Focus-alueen osayleiskaava oikeusvaikutteisena kaavana ohjaa Focus-liikekeskuksen asemakaavoitusta. Kaavassa on annettu myös asemakaavoitusta koskevia kaavamääräyksiä. Alueen suunnittelussa on mm. otettava huomioon lentoliikenteestä johtuvat lentoesterajoitukset.

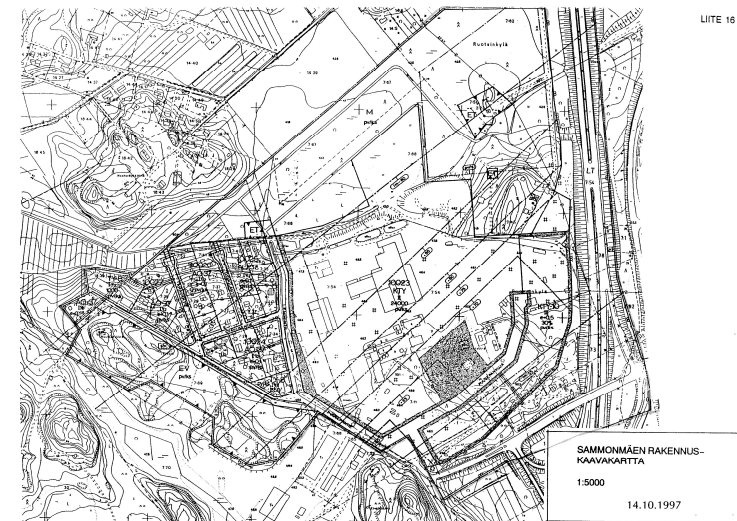


Ote Focus-alueen osayleiskaavasta.

Asemakaava

Sammonmäkeen on laadittu kaksi asemakaavaa / asemakaavamuutosta.

Sammonmäkeä koskee ensinnäkin asemakaava (aik. rakennuskaava), joka on hyväksytty Tuusulan kunnanvaltuustossa 10.11.1997. Kaava kattaa idässä Tuusulanväylän teialueen (LT), laajan liike- ja toimistorakennusten sekä ympäristöhäiriötä aiheuttamattomien teollisuus- ja varastorakennusten korttelialueen (KTY), liike- ja toimistorakennusten sekä ympäristövaikutuksiltaan näihin verrattavien työtilojen korttelialueen (KTY-10). Nykyinen Sammonmäen asuinalue on osoitettu omakotitalojen korttelialueena (AO-37) ja sen länsiosassa pienehkö alue on osoitettu ympäristöhäiriötä aiheuttamattoman asumisen yhteyteen soveltuvan työpaikkarakentamisen korttelialueena (TY-8). Pohjoisessa on maa- ja metsätalousaluetta (M) ja etelässä on osoitettu suojaviheralue (EV).

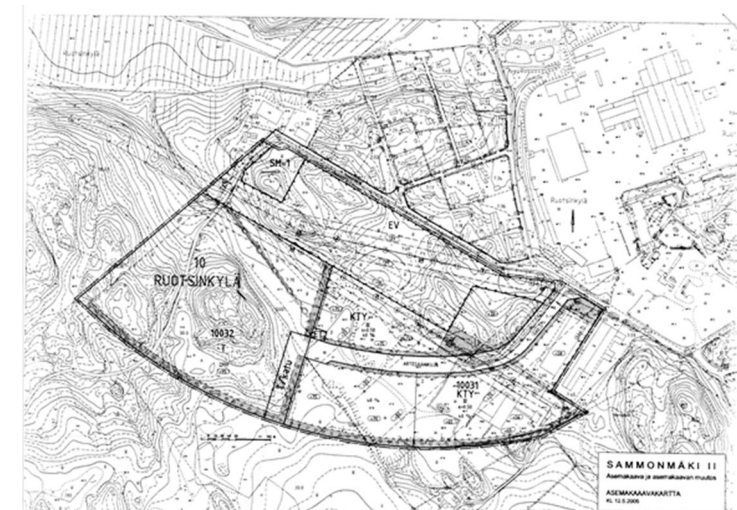


Sammonmäen asemakaava (aik. rakennuskaava).

Lisäksi Sammonmäkeä koskee Sammonmäki II asemakaava ja asemakaavan muutos. Kaava-alue rajoittuu pohjoisessa Sammonmäen pientalo- ja teollisuusalueisiin ja etelässä Kehä IV:n suunniteltuun linjaukseen ja lentokentän alueeseen. Kaava sai lainvoiman 26.10.2006.

Kaavan tarkoituksena on ollut luoda asemakaavalliset edellytykset asfalttiaseman rakentamiselle suunnittelualueelle sekä osoittaa aluevarauksia korkeatasoiselle toimitilarakentamiselle. Kaavaa laadittaessa on varauduttu lisäksi siihen, että asfalttiaseman siirtyessä muualle (ympäristössä mahdollisesti tapahtuvien maankäytöllisten muutosten seurauksena) vapautuva teollisuuskorttelialue voidaan osoittaa samaan käyttöön.

Sammonmäki II asemakaavassa on osoitettu teollisuus- ja varastorakennusten korttelialuetta (T), toimitilarakennusten korttelialuetta (KTY) sekä suojaviheraluetta (EV). Lisäksi kaavassa on osoitettu jätevesipumppaamolle yhdyskuntateknistä huoltoa palvelevien rakennusten ja laitosten alue (ET) sekä muinaismuistoalue (SM-1). Lisäksi aluetta koskevat merkinnät lentoesteiden korkeusrajoituspinnoista ja vesikaton ylimmästä korkeusasemasta sekä puhdistettavasta / kunnostettavasta alueesta.



Sammonmäki II asemakaava ja asemakaavamuutos.

Valtakunnalliset alueidenkäyttötavoitteet

Valtion ja kuntien viranomaisten tulee toiminnassaan ottaa huomioon valtakunnalliset alueidenkäyttötavoitteet ja edistää niiden toteuttamista. Viranomaisten on myös arvioitava toimenpiteidensä vaikutuksia valtakunnallisten alueidenkäyttötavoitteiden kannalta.

Valtakunnalliset alueidenkäyttötavoitteet pitävät sisällään kuusi asiakokonaisuutta:

- Toimiva aluerakenne
- Eheytyvä yhdyskuntarakenne ja elinympäristön laatu
- Kulttuuri- ja luonnonperintö, virkistyskäyttö ja luonnonvarat
- Toimivat yhteysverkot ja energiahuolto
- Helsingin seudun erityiskysymykset
- Luonto- ja kulttuuriympäristöinä erityiset aluekokonaisuudet

Focus-liikekeskuksen asemakaavan kannalta keskeiset tavoitteet on tunnistettu ja ne on kirjattu asemakaavan selostukseen.

AIKATAULU

Valmisteluaineisto (kaavaluonnos) asetetaan nähtäville huhti-toukokuussa 2015. Kaavaehdotus laaditaan arviolta kesän 2015 aikana ja asetetaan nähtäville arviolta elokuussa 2015. Kaavaehdotuksen nähtävilläolon jälkeen kaava viimeistellään, jolloin kaavan hyväksymiskäsittely voisi olla syksyllä 2015. Asemakaavan hyväksyy Tuusulan kunnan valtuusto.

Kaavoituksen etenemisvaiheet ja kaavan alustava tavoiteaikataulu on esitetty oheisessa taulukossa. Taulukkoa päivitetään työn edetessä ja aikataulun tarkentuessa.

SUUNNITTELUVAIHE	AIKATAULUARVIO	KAAVAPROSESSIN VAIHE
ALOITUSVAIHE	syys-lokakuu 2014	vireilletulokuulutus, osallistumis- ja arviointisuunnitelma (OAS) nähtäville
VALMISTELUVAIHE	syys 2014- maalisk 2015	kaavan valmistelu
	loka 2014 ->	perusselvitysten täydentäminen
	huhti-touko 2015	kaavan valmisteluaineisto (kaavaluonnos) julkisesti nähtävillä lausunnot ja mielipiteet valmisteluaineistosta
	touko 2015	valmisteluvaiheen viranomaisneuvottelu
EHDOTUSVAIHE	touko-kesä 2015	perusselvitysten täydentäminen
	touko-elo 2015	asemakaavaehdotuksen laatiminen
	elo 2015	kuntakehityslautakunta ja kunnanhallitus käsittelevät kaavaehdotusaineiston ja kunnanhallitus päättää sen nähtäville asettamisesta
	elo-syys 2015	kaavaehdotusaineisto julkisesti nähtävillä (MRA § 27) lausunnot ja muistutukset kaavaehdotuksesta
	syys 2015	vastineiden laatiminen kaavaehdotuksesta saatuun palautteeseen
	syys/loka 2015	kaavaehdotusvaiheen viranomaisneuvottelu
HYVÄKSYMISVAIHE	loka-marras 2015	käsittelyt kunnanhallituksessa ja Tuusulan kunnan valtuustossa →hyväksyminen

SELVITYKSET JA SUUNNITELMAT

Laaditut selvitykset, suunnitelmat ja päätökset:

- Focus-alueen maa-ainestenoton YVA-menettely 2009
- Kehä IV-tien aluevaraussuunnitelma 2013
- Focus-alueen liikenteellinen toimivuustarkastelu 2013
- Kehä IV osayleiskaava-alueen luonto- ja maisemaselvitys 2007
- Tuusulan osayleiskaava-alueiden luontoselvitykset 2013
- Tuusulan Kehä IV:n ja Sulan alueiden linnustotutkimuksen esiselvitys 2006
- Tuusulan Kehä IV:n ja Sulan alueiden linnustotutkimus 2007
- Vesihuollon yleissuunnitelma 2009
- Liito-oravaselvitykset Tuusulassa keväällä 2007
- Tuusulan historiallisen ajan muinaisjäännösinventointi 2009
- Etelä-Tuusulan kaupallinen selvitys 2009
- Focus-alueen katuverkon yleissuunnitelma 2013
- Focus. Maankäyttöluonnoksia 2007, 2012
- Tuusulan arkeologinen inventointi 2006
- Tuusulan liikennemalli 2013
- Tuusulan joukkoliikennestrategia (KH 2.3.2015)
- Tuusulan liikenneverkko selvitys (käynnissä liittyen yleiskaava 2040-työhön)
- Länsi-Suomen vesioikeuden päätös L-SVEO 80/1980A
- Mätäksen pohjavesialueen suojelemissuunnitelma, 2003

Asemakaavatyön yhteydessä laaditaan:

- Asemakaavaan liittyvä liikennesuunnittelu
- Hulevesisuunnitelma ja pohjaveden antoisuustarkastelu (ehdotusvaiheessa)
- Liikenteen melumallinnus
- Suunnitelma 110 kV voimajohtojen uudelleen sijoittamisesta
- Inventoitujen muinaismuistojen maastokatselmus
- FOCUS liikekeskuksen asemakaava-alueen pilaantuneiden maiden taustaselvitys

Tarvittaessa laaditaan lisäksi:

- Pilaantuneiden maiden tutkimus
- Asemakaavan korttelialueiden sisäiset liikennejärjestelyt
- Hulevesisuunnitelma
- Tarkennettu vesihuoltosuunnitelma

ARVIOITAVAT VAIKUTUKSET

Asemakaavan toteuttamisen vaikutusten arvioinnin tulee sisältyä kaavaprosessiin maankäyttö- ja rakennuslain edellyttämällä tavalla. MRL 9 §:n mukaan *”kaavan tulee perustua riittäviin tutkimuksiin ja selvityksiin. Kaavaa laadittaessa on tarpeellisessa määrin selvittävä suunnitelman toteuttamisen ympäristövaikutukset, mukaan lukien yhdyskuntataloudelliset, sosiaaliset, kulttuuriset ja muut vaikutukset. Selvitykset on tehtävä koko siltä alueelta, jolla kaavalla voidaan arvioida olevan olennaisia vaikutuksia.”* Vaikutukset voivat olla sekä myönteisiä että kielteisiä.

MRA 1 § mukaan *”kaavan vaikutuksia selvittäessä otetaan huomioon kaavan tehtävä ja tarkoitus, aikaisemmin tehdyt selvitykset sekä muut selvitysten tarpeellisuuteen vaikuttavat seikat. Selvitysten on annettava riittävät tiedot, jotta voidaan arvioida suunnitelman toteuttamisen merkittävät välittömät ja välilliset vaikutukset:*

- 1) ihmisten elinoloihin ja elinympäristöön;
- 2) maa- ja kallioperään, veteen, ilmaan ja ilmastoon;
- 3) kasvi- ja eläinlajeihin, luonnon monimuotoisuuteen ja luonnonvaroihin;
- 4) alue- ja yhdyskuntarakenteeseen, yhdyskunta- ja energiatalouteen sekä liikenteeseen;
- 5) kaupunkikuvaan, maisemaan, kulttuuriperintöön ja rakennettuun ympäristöön.”

11

YHTEYSTIEDOT

Focus-liikekeskuksen asemakaavoitus tapahtuu Tuusulan kunnan johdolla. Kunnan vastuuhenkilöinä ovat kaavasuunnittelija Petteri Puputti ja kaavoituspäällikkö Asko Honkanen. Kaavan laatii konsulttityönä Ramboll Finland Oy.

Suunnittelutyöhön liittyviä lisätietoja saa Tuusulan kunnanvirastosta tai Ramboll Finland Oy:stä. Tietoa asemakaavasta saa internet-osoitteesta www.tuusula.fi

Tuusulan kunta
Hyryläntie 16 (PL 60)
04301 Tuusula

Petteri Puputti
Kaavasuunnittelija
puh. 040 314 3515
petteri.puputti@tuusula.fi

Asko Honkanen
Kaavoituspäällikkö
puh. 040 314 2012
asko.honkanen@tuusula.fi

Lemminkäinen Talo Oy
Salmisaarenaukio 2
(PL 169)
00181 Helsinki

Auvo Lehtola
puh. 040 517 6545
auvo.lehtola@lemminkainen.com

Ramboll Finland Oy
Säterinkatu 6 (PL 25)
02601 ESPOO

Saija Miettinen-Tuoma, D
YSK/456
puh. 040 745 1724
saija.miettinen@ramboll.fi