

Lapsi- ja
perhepalveluiden
muutosohjelma

HALLITUKSEN
KÄRKIHANKE



Loppuraportti 06/2018

ALVA- Alueellinen erityisen vaativan tuen oppilashuolto ja opetus

Toimintamallin kuvaus

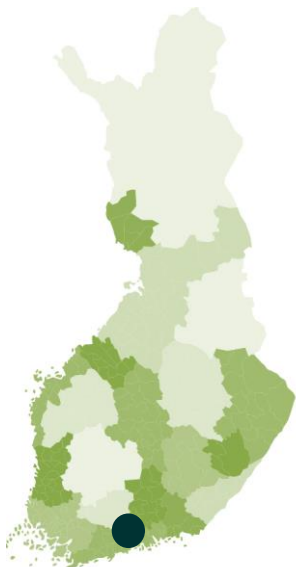
Sivu:

- Keski-Uudenmaan ALVA-oppilashuolto ja psyykkisesti oireilevien vaativan erityisen tuen tarpeessa olevien oppilaiden opetus 3
- Alueellisen erityisen vaativan tuen oppilashuoltoryhmän (ALVA) toimenkuva 8
- ALVA:n järjestämisen kustannukset 12
- ALVA:n prosessimallinnukset 15
- ALVA:n toiminnassa mitattavat asiat 21
- ALVA:n ohjautuvan oppilaaksioton hakemuslomakkeen yhdenmukaistaminen 27
- Jatkokehitysehdotukset 38
- LIITTEET
- Työryhmän työskentely
- Toimintakykymittari ICF:n ja SOFAS:n vertailu
- Nykyiset läheteohjeistukset, ESH:n hakulomake ja pedagoginen selvitys

**Keski-Uudenmaan ALVA-
oppilashuolto ja psyykkisesti
oireilevien vaativan erityisen
tuen tarpeessa olevien
oppilaiden opetus**

ALVA –toimintamallin kehittämistyö on toteutettu viiden kuuma- kunnan yhteistyönä osana kansallista LAPE-hanketta

- **Tuusulan, Järvenpään, Mäntsälän, Nurmijärven ja Pornaisten** sivistystoimialat ovat sitoutuneet LAPE-Uusimaan ketteräkokeilu ”EVA - Oppilashuolto ja opetus” – hankkeen pilottilukuvuoden 2018- 2019 toimintaan
- Pilottilukuvuosi sisältää oppilashuollon ja vaativan erityisopetuksen uudelleenjärjestelyitä alueen HYKS-nuorisopsykiatrian osastotoimintojen siirtyessä Helsinkiin sekä verkostoitumista sekä uudenlaista moniammatillista konsultaatiota perustasolle
- Tavoitteena on ollut rakentaa malli, joka **palvelee kuntien psykkisesti oireilevia EVA-oppilaita pilottilukuvuoden jälkeenkin**. ALVA-oppilashuollon on suunniteltu ottavan vastatakseen alueen **psykkisesti oireilevien EVA-oppilaiden oppilashuollon ja kunnissa ja Kalliomaan koulussa tapahtuvan EVA-opetuksen tukemisen**
- Hankkeen yhtenä keskeisenä tavoitteena on ollut ko. **oppilasryhmän oppilaaksi oton sekä oppilashuollollisten palveluiden jäntevöittäminen**, jotta oikeat oppilaat olisivat oikeita aikoja oikeissa koulupaikoissa
- Toinen keskeinen tavoite on ollut **lisätä moniammatillista konsultaatiota perustasolle hankkeessa kehitetyn alueellisen erityisen vaativan tuen oppilashuoltoryhmän ALVA:n** toimesta osana kunnallista toimintaa



Lähde: Esitys_orhesitys_sote_1819

ALVA -työryhmän jäsenet

- Mika Saatsi, Tuusula
- Petra Laine, HYKS-nuorisopsykiatria
- Miira Arminen, Nurmijärvi
- Mari Asell, Järvenpää
- Arja Korhonen / Anu Vesterinen, Järvenpää
- Tiina Erkkilä-Wahtera, Järvenpää
- Petri Heikkilä, HUS-lastenpsykiatria HySHA
- Taru Kuparinen, Mäntsälä
- *Virve Jokiranta/ Susanne Rosenqvist NHG*

- LAPE-Uusimaa on osoittanut hankkeelle konsulttitukea Nordic Healthcare Group:n (NHG) kautta
- ALVA –vaativa erityisen tuen oppilashuolto ja opetus – työryhmä toimi hankkeen suunnitteluryhmänä ja NHG:n tuella mallinnettiin **oppilaspolut, oppilaaksiotto, sekä konsultaatorakenne ja lisäksi luotiin mittareita pitkäjänteiseen palvelutarpeen seurantaan**
- Yhteistyö katsottiin tarpeelliseksi usean kunnan yhteishankkeena toteutetun psyykkisesti oireilevien vaativaa erityistä tukea tarvitsevien oppilaiden oppilashuollon ja opetuksen vaikuttavuuden ja tulosten arvioimiseksi ja yhtenäistämiseksi
- Työryhmässä kehitetty ALVA – alueellinen erityisen vaativan tuen oppilashuoltoryhmä myös kuvasi yhteiset prosessimallit alueen oppilaspoluille ja perustasoa tukeville konsultaatiomalleille
- ALVA-ryhmän toiminta jatkuu syyslukukaudella 2018, jonka aikana toimintamallia aletaan jalkauttaa alueelle
- Tavoitteena on viedä tukea perustasolla tapahtuvaan erityistä tai vaativaa tukea tarvitsevien oppilaiden opetukseen keskittyen psyykkisesti oireileviin lapsiin ja nuoriin

Lähde: Esitys_orhresurssi_sote_1819

Kalliomaan koulua koskevat toimintamuutokset



Kalliomaan
koulu

- HYKS-nuorisopsykiatrian osastotoimintojen siirtyminen Helsinkiin luo Keski-Uusimaalle oman haasteensa, johon uusilla rakenteilla pyritään vastaamaan
- Kellokosken sairaalan nuorisopsykiatria on palvellut aluetta pitkään ja **osastotoimintojen lähtemisen jälkeen jäljelle jää uudistuva avohoito**
- Intensiivisen avohoidon yksikkö NIA palvelee aluetta jatkossakin, ja ainakin lukuvuoden **2018 - 2019 yksikkö sijaitsee Ohkolassa nykyisen sairaalakoulun yhteydessä**
- Oppilashuollon riittävän laajalla kuntayhteistyömallilla tullaan varmistamaan muuttuvassa kentässä sekä vaativan erityistason palvelut että perustason monialaisen konsultaation tuki
- Vaativan erityisopetuksen alueellisesti keskitettyjä **oppilaspaikkoja jää Kalliomaan kouluun 39**
- **Uutena kohderyhmänä käynnistetään lastenpsykiatrian 11-13 –vuotiaille tarkoitettut pitkäaikaiskoulupaikat sekä lyhytaikaiset tukijaksopaikat**
- Jo kevään 2018 aikana on pilotoitu lasten tukijaksoja ja rakennettu yhteistyötä lastenpsykiatrian kanssa LAPE-hankkeen erillisresurssin turvin

Lähde: Esitys_orhresurssi_sote_1819

EVA muutoksen vaikutusten arvioinnissa huomioitavat asiat: tarkastelu eri näkökulmista

ASIAKKAAT

- Opetuksessa mukana lapsia ja nuoria
- Tavoitteena oikea tuki oikeaan aikaan
- Tuen tarve määrittelee prosessin
- Mahdollisuus tuen tarpeen mukaiseen siirtymiseen
- Asiakkaan / perheen osalta selkeämpi ja suunnitellumpi polku

HENKILÖSTÖ

- Uusi ALVA = Alueellinen erityisen vaativan tuen oppilashuoltoryhmä rakennetaan tukemaan erityisen tuen tarpeessa olevien psyykkisesti oireilevien oppilaiden opetuksen järjestämistä (Kuntien EVA-ryhmiä ja perusopetusta)
- Tavoitteena lisätä osaamista jakamisen ja toisilta oppimisen kautta
- Erityistason osaamista tuodaan perustasolle
- Kalliomaan henkilöstöresurssi lisääntyy
- Keskitetty EVA -osaaminen saadaan pidettyä alueella

ALUEELLISET VAIKUTUKSET

- Toimintatapojen yhtenäistäminen
- Tasokas tasalaatuisuus
- Nuorten syrjäytymisen väheneminen
- Monialaisen yhteistyön ja oppimisen lisääntyminen: kuntien, perustason ja EVA-opetuksen, sekä sidosryhmien kesken

LAPE-Uusimaa/NHG

PROSESSI

Päätoimijoina prosessissa toimivat kuntien EVA-oppilashuollon toimijat yhteistyössä ALVA:n (Alueellinen erityisen vaativan tuen oppilashuoltoryhmä) kanssa

Pyritty

- Selkeyteen ja sujuvuuteen
- Samankaltaisuuteen
- Tasa-arvoisuuteen
- Sujuvaan tiedon siirtoon yleistasolla (kuntien tilanne ALVA:n tiedossa), sekä oppilastietojen siirtymisen tasolla (nivelevaiheet)
- Huomioimaan tärkeät yhdyspinnat perustasolle, erikoissairaanhoidon, lastensuojeluun ja liikkuminen eri rakenteissa

TILAT

- Ohkolan tilat olemassa
- Ei isoja tilatarpeita

MUUTA HUOMIOITAVAA

Onnistumisen kautta tavoitteena on:

- Yhteiskunnallisten kustannusten väheneminen
- Perheen ja lapsen yksilöllisen toimijuuden / agentuurin lisääntyminen
- Toivon lisääminen ja inhimillisen kärsimyksen väheneminen

Lähde: EVA-oppilashuolto ja -opetus Ketteräryhmän kokous 22.11.17 ms



Alueellisen erityisen vaativan tuen oppilashuoltoryhmän (ALVA) toimenkuva

Työryhmän suunnittelemana

ALVA – Alueellinen erityisen vaativan tuen oppilashuoltoryhmä tukee kunnallista opetuksen ja oppilashuollon toimintaa

3-portainen tuki

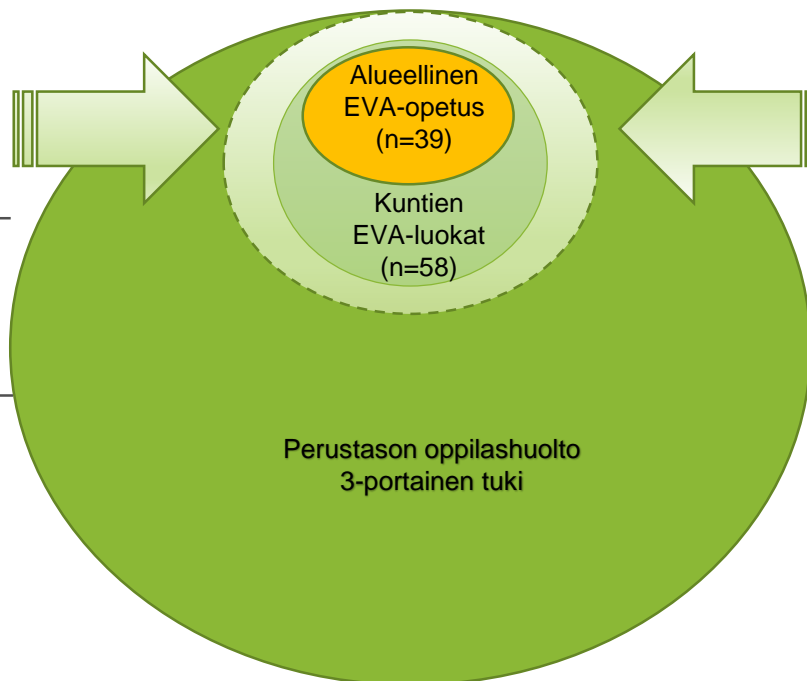
Perusopetuksen oppilashuollollisen tuen järjestäminen

ALVA

Erityinen tuki: Erityisopetus voidaan järjestää oppilaan etu ja opetuksen järjestämisedellytykset huomioiden muun opetuksen yhteydessä tai osittain tai kokonaan erityisluokalla tai muussa soveltuvassa paikassa. Laaditaan henkilökohtainen opetuksen järjestämistä koskeva suunnitelma (HOJKS), josta on käytävä ilmi erityistä tukea koskevan päätöksen mukaisen opetuksen ja muun tuen antaminen sekä pedagogiseen selvitykseen perustuva erityistä tukea koskeva hallintopäätös.

Tehostettu tuki: Jatkuvampaa, voimakkaampaa ja yksilöllisempää tukemista. Usein tarve useampaan tuen muotoon. Pedagoginen arvio moniammatillisesti yhteistyössä oppilashuollon ammattihenkilöiden kanssa. Laaditaan oppimissuunnitelma.

Yleinen tuki: yksittäisiä pedagogisia ratkaisuja sekä ohjaus- ja tukitoimia



ALVA – Alueellinen
Erityisen vaativan tuen
oppilashuoltoryhmä

Yksilöön ja yhteisöön
kohdistuva tuki kunnalliselle
oppilashuoltotyölle

Psyykkisesti oireilevien EVA-
oppilaiden oppilashuolto

Jalkautuminen
Konsultointi

Ohjaus
Koulutus

Päätöksenteko alueellisista
EVA-jaksoista

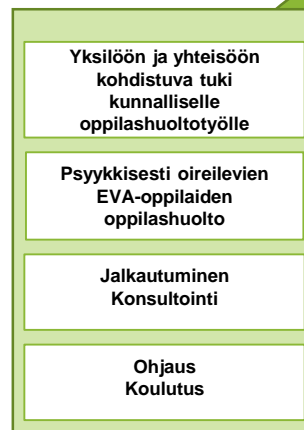
Kalliomaan koulun lukuvuoden kestäville avo-oppilaspaikoille pääsyn edellytyksenä on erikoissairaanhoidon asiakkuus.

Kuntien omien eva-luokkien osalta tämä ei ole edellytys.

ALVA-oppilashuolto sijoittuu siis oppilashuollollisesti perustason ja erikoissairaanhoidon yhdyspinnalle.

ALVA-ryhmän toiminta psyykkisesti oireilevan EVA-oppilaan opiskelun tukemisessa perustuu yhteistyöhön kunnan EVA-toimijoiden, oppilaan ja hänen perheensä kanssa

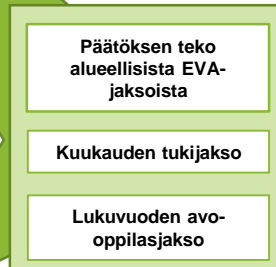
Oppilaalle kohdistettu oppilashuollon tuki oman kunnan perus- tai EVA-opetuksessa



ALVA Alueellinen erityisen vaativan tuen oppilashuoltoryhmä



Käsittely ja toimenpide-suunnitelma



Kalliomaan koulu

Konsultaatio



Oppilaspaikan haku



Konsultaatio-
tarve

Yksilöllinen oppilashuollon suunnitelma

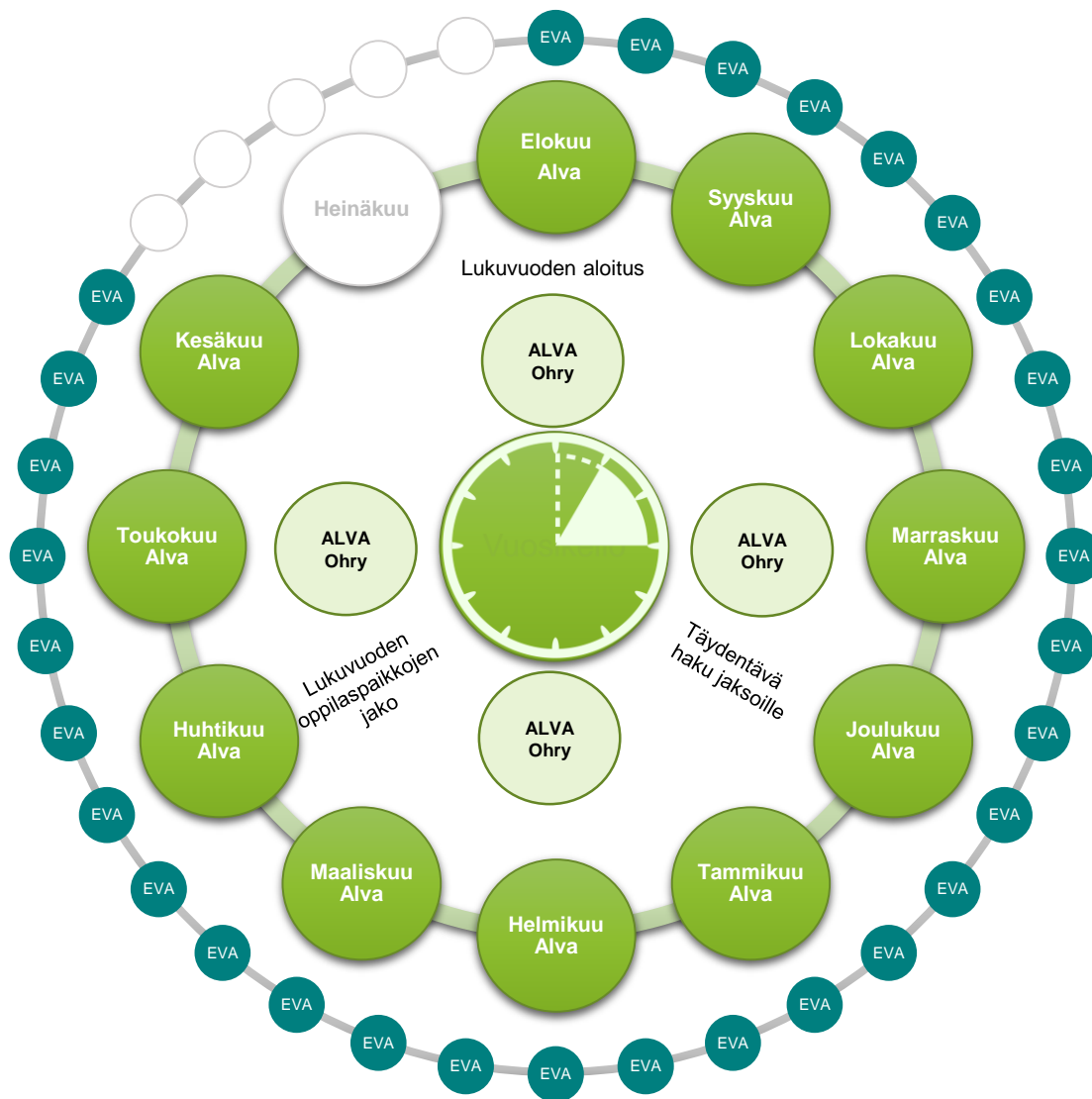
Pedagoginen selvitys

Erikoissairaanhoidon lähete



Avo-opetuspaikan
tarve

ALVA - Alueellisen erityisen vaativan tuen oppilashuoltoryhmän vuosikelloa ja toiminnan järjestäminen rakenteita suunniteltiin alustavasti työskentelyn yhteydessä



LAPE-Uusimaa/NHG

ALVA ohjausryhmä (Ohry)

- Kokoonmistäiheyys 4 kertaa vuodessa
- Ohjausryhmä valvoo ALVA:n toimintaa
- Ohryssa sivistystoimen, sekä sosiaali- ja terveystoimen edustus kaikista kunnista

ALVA -ryhmä

- ALVA-ryhmä kokoontuu kuukausittain
- Jäsenet:
 - Sairaalakoulun rehtori (pj.+koollekutsuja)
 - Kunnan EVA-koordinaattorit
 - Konsultoivat erityisluokanopettajat
 - ALVA-oppilashuolto
 - Psykologi
 - Kuraattori
 - Psykiatrinen sairaanhoitaja
 - ½ Lääkäri (EI LV. 18-19!)
 - Kouluterveydenhoitaja (EI LV. 18-19!)
- Esh, lastenpsykiatria ja nuorisopsykiatria

Kunnan EVA-oppilashuoltoryhmä

- Kokoonmminen n. 1xkk
- Puheenjohtajana toimii kunnan EVA-koordinaattori
- ALVA-tiimistä mukaan jalkautuu ALVA-oppilashuollon jäsenet

ALVA:n järjestämisen kustannukset

Keski-Uudenmaan ALVA-oppilashuollon toimintamallin kuvaus oppilashuoltoresursoinnin ja toimenkuvien osalta

Keski-Uudenmaan ALVA-oppilashuoltohenkilöstöön kuuluu sivistystoimien rahoittamana **koulukuraattori ja koulupsykologi** sekä sosiaali- ja terveystoimien rahoittamat **kouluterveydenhoitaja, psykiatrinen sairaanhoitaja ja ½ koululääkäri**.

ALVA-oppilashuoltohenkilöstö:

- vastaa kuntien omien vaativan erityisen tuen opetusryhmien (psykkiset ongelmat) sekä Kalliomaan koulun keskitetyn avo-opetuksen oppilashuollosta
- vastaa perustasolle suuntautuvasta konsultaatiosta ja huolehtii perustason koulutuksesta, näyttöön perustuvista ja yhtenäisistä toimintamalleista eri sairauksien / oireiden selvittelyssä ja hoidossa
- on mukana EVA-oppilasvalinnassa ja huolehtii siitä, että prosessi koululaisen tuen oikea-aikaisuudessa toimii yhtenäisesti (oikea tuki, oikea aikaisesti)
- toimii yhteistyölinkkinä erikoissairaanhoidon yksilökohtaisiin verkostoihin

! Kouluterveydenhuolto konsultaatioineen ei toteudu lv.18-19 ALVA-oppilashuollon kautta!

Koululääkärin ½ suunniteltu tehtäväkuva:

- lakisääteiset kouluterveystarkastukset kuntien ja Kalliomaan EVA-oppilaille (*oppilasmäärät: kuntien EVA-ryhmät 58 oppilasta ja Kalliomaa 39 oppilasta*)
- yhteistyö EVA-opetuksessa olevien oppilaiden (kunnat & Kalliomaa) hoidosta vastaavien tahojen kanssa (perheneuvolat, lastenpsykiatria ja nuorisopsykiatria)
- perustason konsultaatiot, erityisesti koulunkäyntikyvyn moniammatilliset arvioinnit, lausunnot ja koulukyytiasiat
- perustason kouluttaminen ja ohjaus, näyttöön perustuvat toimintamallit eri sairauksien / oireiden tunnistamisessa, tutkimuksessa ja hoidossa koko alueella ja tähän yhtenäiset toimintamallit
- työnkuvan painopiste perustason ja erityistason välimaastossa

Lähde: Esitys_orhresurssi_sote_1819

EVA oppilashuollon kustannukset 1.8.-31.12.2018 (syyslukukausi)

Henkilöstö (4,5 htv)

- psykologi
- kuraattori
- lääkäri 50%
- sairaanhoitaja
- terveydenhoitaja

Henkilöstökustannukset 105 300e

Matkakustannukset

Koulutuskustannukset

Tilavuokrat

Muut kustannukset 14 500e

Kokonaiskustannukset 120 000e



Sivistystoimien rahoittamana
koulukuraattori ja koulupsykologi
50 000e

Sosiaali- ja terveystoimien rahoittamat
kouluterveydenhoitaja, psykiatrinen sairaanhoitaja
ja ½ koululääkäri
70 000e

Kunta	oppilasmäärä	kuntaosuus /%	Osuus
Tuusula	5 077	27,2	32 601 €
Järvenpää	4 170	22,3	26 777 €
Pornainen	870	4,7	5 586 €
Nurmijärvi	5 903	31,6	37 905 €
Mäntsälä	2 668	14,3	17 132 €
Yhteensä	18 688	100,0	120 000 €
Rahoitusosuus	120 000 €		

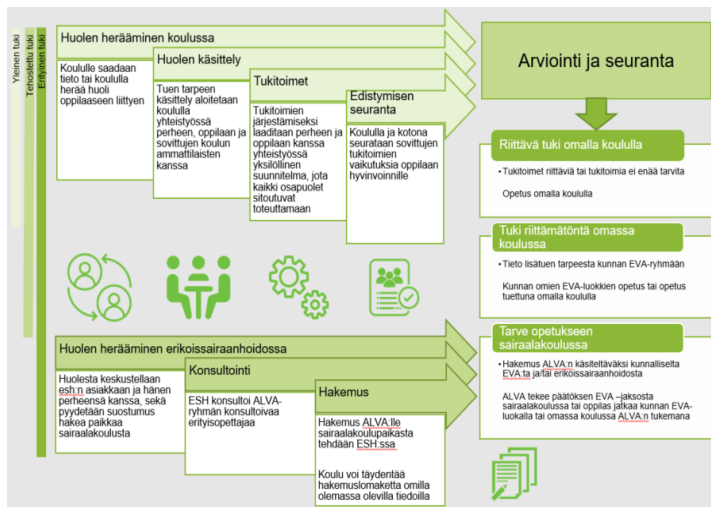
ALVA:n prosessimallinnukset

Asiakkaan, koulun ja erikoissairaanhoidon keskeisten toimintojen
mallinnus

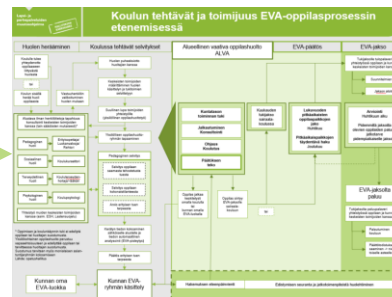
Asiakkaan kulkua ALVA -prosessin asiakkaaksi mallinnettiin karkeasta yksityiskohtaisemmalle tasolle

Karkea prosessimallinnus

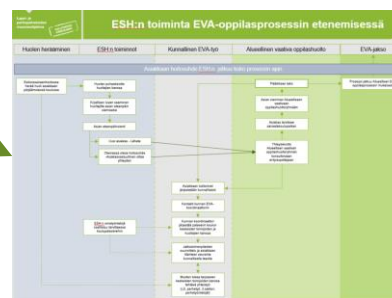
Yksityiskohtaisemmat kuvaukset



Asiakaspolu kuvaus



Koulun prosessien kuvaus



Erikoissairanhoidon prosessin kuvaus osana ALVA:a

Psyykkisesti oireilevan erityisen vaativaa tukea tarvitsevan oppilaan tulo ALVA-ryhmän tietoon etenee kuvattujen prosessien mukaisesti

Yleinen tuki

Tehostettu tuki

Erityinen tuki

Huolen herääminen koulussa

Koululle saadaan tieto tai koululla herää huoli oppilaaseen liittyen

Huolen käsittely

Tuen tarpeen käsittely aloitetaan koululla yhteistyössä perheen, oppilaan ja sovittujen koulun ammattilaisten kanssa

Tukitoimet

Tukitoimien järjestämiseksi laaditaan perheen ja oppilaan kanssa yhteistyössä yksilöllinen suunnitelma, jota kaikki osapuolet sitoutuvat toteuttamaan

Edistymisen seuranta

Koululla ja kotona seurataan sovittujen tukitoimien vaikutuksia oppilaan hyvinvointiin

Arviointi ja seuranta

Riittävä tuki omalla koululla

- Tukitoimet riittäviä tai tukitoimia ei enää tarvita
- Opetus omalla koululla

Tuki riittämätöntä omassa koulussa

- ALVA:n konsultointi
- Kunnan omien EVA-luokkien opetus tai opetus tuettuna omalla koululla (ALVA:n konsultointi ja oppilashuoltotyö)

Tarve opetukseen sairaalakoulussa

- Hakemus ALVA:n käsiteltäväksi kunnalliselta EVA:ta ja/tai erikoissairaanhoidosta
- ALVA tekee päätöksen EVA –jaksosta sairaalakoulussa tai oppilas jatkaa kunnan EVA-luokalla tai omassa koulussa ALVA:n tukemana



Huolen herääminen erikoissairaanhoidossa

Huolesta keskustellaan ESH:n asiakkaan ja hänen perheensä kanssa, sekä pyydetään suostumus konsultaatioon ja/tai koulunkäyntiin sairaalakoulussa

Konsultointi

ESH konsultoi ALVA-ryhmän konsultoivaa erityisopettajaa

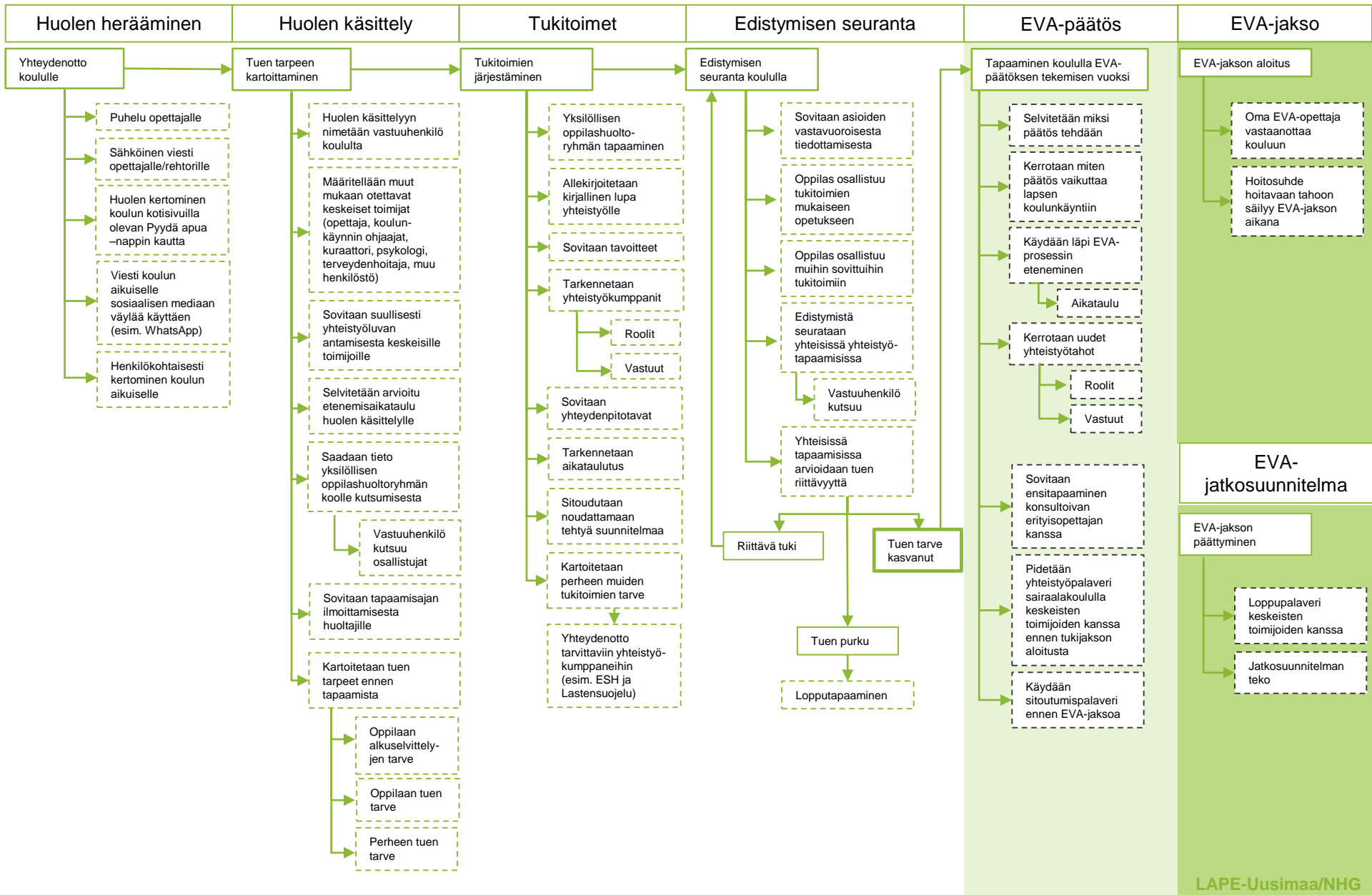
Hakemus

Hakemus ALVA:lle sairaalakoulupaikasta tehdään ESH:ssa

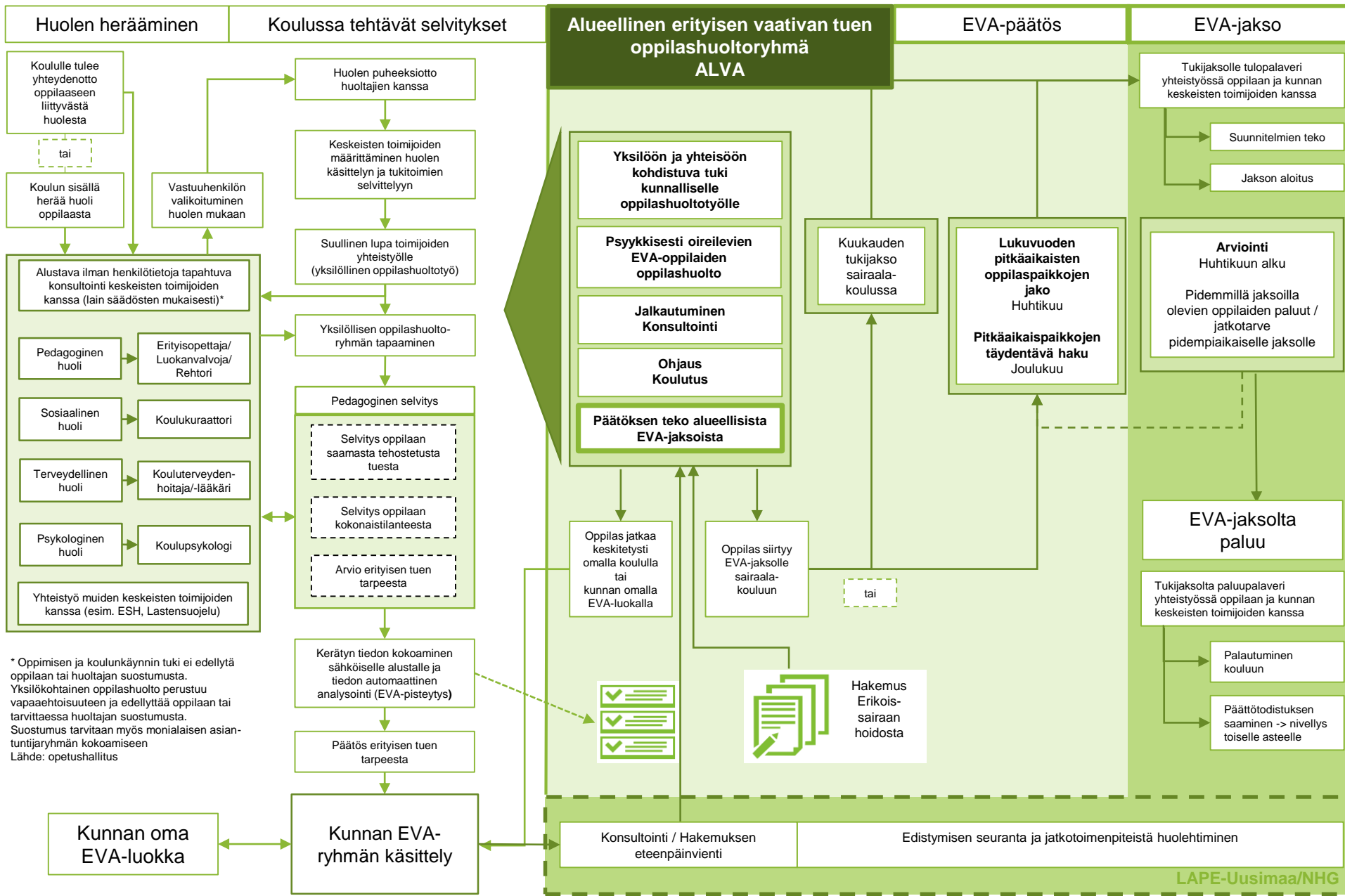
Koulu voi täydentää hakemuslomaketta omilla olemassa olevilla tiedoilla



Asiakkaan EVA-oppilaaksi tulon prosessi



Koulun tehtävät ja toimijuus EVA-oppilasprosessin etenemisessä



ESH:n toiminta EVA-oppilasprosessin etenemisessä

Huolen herääminen

ESH:n toiminnot

Kunnallinen EVA-työ

Alueellinen erityisen vaativan tuen oppilashuoltoryhmä

EVA-jakso

Asiakkaan hoitosuhde ESH:n jatkuu koko prosessin ajan

Esikoissairaanhoidossa herää huoli asiakkaan pärjäämisessä koulussa

Huolen puheeksiotto huoltajien kanssa

Kirjallisen luvan saaminen huoltajilta asian eteenpäin viemiseksi

Asian eteenpäinvienti

Uusi asiakas

Olemassa oleva hoitosuhde -Asiakasvastuullinen ottaa yhteyden

Kerätyn tiedon kokoaminen sähköiselle lomakkeelle (ja tiedon automaattinen analysointi (EVA-pisteytys))

ESH:n omatyöntekijä osallistuu tarvittaessa koulupalavereihin

Päätöksen teko

Asian vieminen ALVA oppilashuoltoryhmään

Asiakas tarvitsee sairaalakoulupaikan

Yhteydenotto ALVA -oppilashuoltoryhmän konsultoivaan erityisopettajaan

Hakemukseen halutaan täydennystä koululta

Asiakkaan tukitoimet järjestetään kunnallisesti

Kontakti kunnan EVA-koordinaattoriin

Kunnan koordinaattori järjestää palaverin koulun keskeisten toimijoiden ja huoltajien kanssa

Jatkotoimenpiteiden suunnittelu ja asiakkaan tilanteen seuranta kunnallisella tasolla

Muiden tukea tarjoavien keskeisten toimijoiden kanssa tehtävä yhteistyö (LS, perhetyö, 3.sektori, perhetyöntekijät)

Prosessi jatkuu Alueellisen Eva-oppilasprosessin mukaisesti

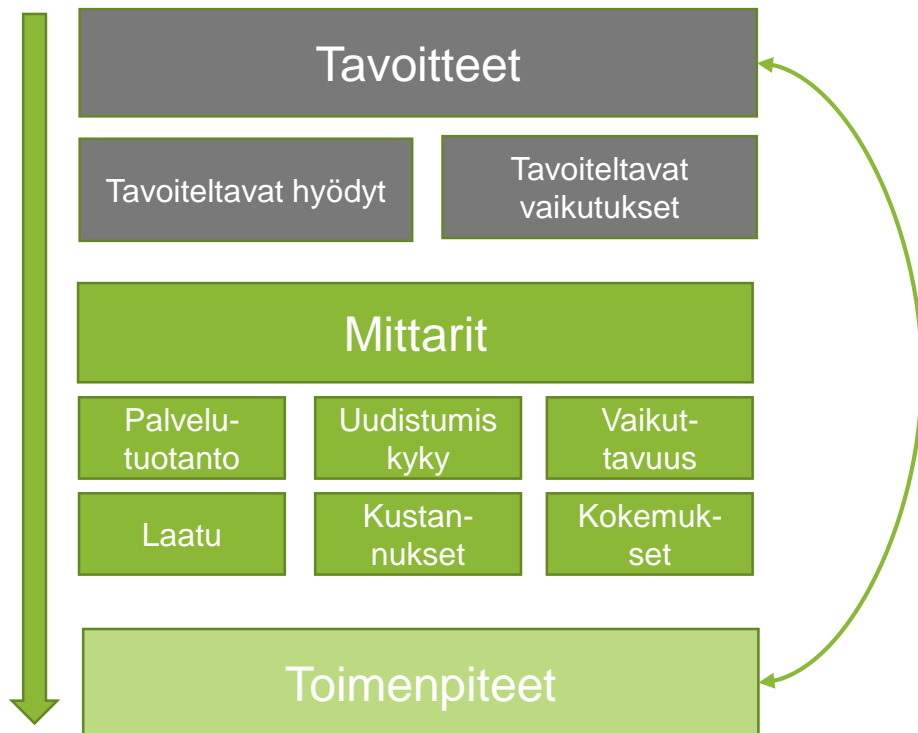
ALVA:n toiminnassa mitattavat asiat

Mittaamisen syyt:

- Nykytilan ymmärtäminen
- Tavoitetilan asettaminen
- Muutoksen osoittaminen (ennen ja jälkeen asetelma)
- Eri näkökulmien muutoksen ja tarpeen osoittaminen

Mittaamisen hyödyt

- Mittarit auttavat tavoitteiden jäsentämistä
- Mittareiden avulla todennetaan miten hyvin tavoitteisiin on päästy
- Mittareita voi lähteä muodostamaan suhteessa asetettuihin hyötyihin tai vaikutuksiin
- Mittareiden avulla voidaan todentaa tuloksia ja saavutuksia
- Tai kohdentaa kehittämistyötä oikeaan suuntaan



ALVA:n mittareita luotiin työryhmän toimesta

- ALVA mittareita laadittiin muutoksen seuraamiseksi sekä eri näkökulmien huomioimiseksi:
 - Muutoksen seurannan mittarit
 - Kuntien oppilashuollon mittarit
 - Asiakasmittarit
 - Yhteistoimintamittarit
 - Yhteiskunnalliset mittarit
- Kaikille mittareille ei pystytty tässä vaiheessa asettamaan tavoitearvoa, vaan sovittiin, että tavoitteita tarkennetaan ensimmäisen seurannan yhteydessä
- Lisäksi todettiin, että myös kuntien omaan EVA-opetukseen ja oppilashuoltoon tulisi laatia omat mittarit [tai hyödyntää olemassa olevia] ALVA:n toiminnan ja tarpeiden ennakoimiseksi ja arvioimiseksi

ALVA toiminnan vaikuttavuusmittarit (muutoksen/investoinnin seuranta kuntatasolla)

Mittari	Mittarin arviointi-/ laskentatapa	mittaushetki	mittausvastuu	Lähtöarvo	Tavoitearvo	Loppuarvo
EVA-prosessin toimivuus	<ul style="list-style-type: none"> Jonotusaika EVA-jaksolle (Päätöksen saamisesta-> jaksolle pääsy) 	2 x vuosi Lukukauden päätteeksi. Tuodaan ALVAN	Sairaalakoulun rehtori		Lyhytaikaiset jaksot (seurataan) Pitkäaikaisjaksot (seurataan)	
ALVA:n tulleiden tukipyyntöjen lukumäärä	<ul style="list-style-type: none"> Jonotusaika (Yhteydenotoista - konsultaation saamiseen ALVAsta) 	4 x vuosi (ennen Ohryä)	Sairaalakoulun rehtori		Konsultointi (ensikontakti 1-5vrk)	
ALVA konsultaatioiden lukumäärä/kunta		4 x vuosi (Ennen Ohryä)	Sairaalakoulun rehtori		Seurataan	
ALVA:n tarjoama EVA konsultaatio lukumäärä/kunta	<ul style="list-style-type: none"> Lkm/kunta Lkm/oppilas 	4 x vuosi	Sairaalakoulun rehtori		Seurataan	
ALVA:n jalkautuvan toiminnan konsultaatiot/ kontaktimäärät		4 x vuosi	Sairaalakoulun rehtori		(Oletusarvo yht.130 casea kaikki kunnat yhteensä eli 32-22 casea / kvartaali)	
EVA oppilaiden lukumäärä /kunta/lukukausi		Lukukausittain	Sairaalakoulun rehtori		Seurataan	
NIA jaksojen määrä /kunta/lukukausi (NIA= Nuorten intensiivisen avohoidon yksikkö)		Lukukausittain	Sairaalakoulun rehtori		Seurataan	
Sairaalakoulu-jaksojen määrä	<ul style="list-style-type: none"> Kunnittain Jaksoittain Oppilaittain 	Lukukausittain	Kuntien koordinaattorit			
Kunnan kouluun palautuneet /nivelletyt oppilaat/ kunta	<ul style="list-style-type: none"> Avohoitojaksot Osastojaksot: Pitkäaikaspaikalta (alakouluikäiset 11-13v. Seurataan minne siirtyy? Lähikoulu, EVA-kunta, Kalliomaa) 	1 x vuosi LAPE-Uusimaa/NHG	Sairaalakoulun rehtori		<ul style="list-style-type: none"> Tukijaksoilta palautuminen kunnan kouluun 100% 	

Kunnan EVA-oppilashuollon mittarit

Mittari	Mittarin arviointi-/ laskentatapa	mittaushetki	mittausvastuu	Lähtöarvo	Tavoitearvo	Loppuarvo
Kuntien oppilashuollon EVA asiakasmäärät kunnittain	<ul style="list-style-type: none"> Kunnittainen seuranta (paljon asiakkaita/käyntejä psyk./kur.yms.) 	4 x vuosi	Kunnan erityisen tuen koordinaattori			
Kuntien oppilashuollon EVA asiakaslukumäärä /ammattiryhmä	<ul style="list-style-type: none"> Kuraattori Psykologi Terveystenhoitaja lääkäri 					
Paljonko ALVAN oppilashuollon jäsenet tapaavat Kalliomaassa ja tai kunnissa oppilaita	<ul style="list-style-type: none"> ALVAN oppilashuoltoryhmän jäsenet 					
EVA-oppilashuolto uutena toimintana	<ul style="list-style-type: none"> Mitä kuntien EVA-ryhmät hyötyvät laajennetusta oh:n rakenteesta (ALVAsta) Kysely 	1xvuosi	Sairaalakoulun koulun rehtori			

ALVA-toiminnan mittarit (asiakasmittarit, yhteistoimintamittarit ja yhteiskunnalliset mittarit)

Mittari	Mittarin arviointi-/ laskentatapa (mistä tieto saadaan ja miten)	mittaushetki	mittausvastuu	Lähtöarvo	Tavoitearvo	Loppuarvo
Asiakastyytyväisyys oppilaat + perhe	<ul style="list-style-type: none"> Asiakaskysely 	EVA-jakson jälkeen heti	ALVA		Asetetaan ensimmäisten tulosten jälkeen	
Tyytyväisyys ALVA toimintaan Yhteistyötoimijat	<ul style="list-style-type: none"> Laajempi kysely (kunnalliselle EVA:lle) 	1 krt/v	ALVA		"	
Hyvinvointiprofiili	<ul style="list-style-type: none"> Kysely oppilaille EVA-oppilaille (Tuusulassa käytössä) <ul style="list-style-type: none"> OPH:n kehittämä 	keväisin	Kunnat?		"	
Peruskoulun loppuun saattaminen/kunta + vertailu EVA-jaksolla olleet	<ul style="list-style-type: none"> Päättötodistusten lukumäärä/kunta Päättötodistusten saamatta jääneiden lukumäärä/kunta 	9. Luokan kevät	ALVA		"	
2. Asteelle ohjautumine/kunta + vertailu EVA-jaksolla olleet	<ul style="list-style-type: none"> Jatko-opisielupaikkojen saaneiden lkm/kunta Ilman jatkokoulutuspaikkaa jääneiden lkm/kunnittain 	Yhteisvalinta, ½ vuoden ja vuoden opiskelun jälkeen	ALVA		"	

ALVA:n ohjautuvan oppilaaksioton hakemuslomakkeen yhdenmukaistaminen

**Työryhmän esittämä suunnitelman yhdenmukaisen lomakkeen
sisällöstä**

EVA-opetuksen hakulomakkeisto koostuu nykyään monesta päällekkäisestä ja strukturoitumattomasta lomakkeesta

The image displays a collection of overlapping forms used for data collection in education evaluation. The forms are titled in Finnish and include:

- Kyselylomakkeen rakenteistaminen - Oppilaan henkilötiedot ja koulu** (Form 1)
- Kyselylomakkeen rakenteistaminen - Kouluikäisten liittyvä tuki ja selvitykset** (Form 2)
- Kyselylomakkeen rakenteistaminen - Oppilaan perhesuhteet** (Form 3)
- Kyselylomakkeen rakenteistaminen - Toimintakyky ja vapaa-aika** (Form 4)
- Kyselylomakkeen rakenteistaminen - Täyttäjän tiedot** (Form 5)
- Kyselylomakkeen rakenteistaminen - Opetuksen järjestäminen ja pedagogiset asiat** (Form 6)
- Kyselylomakkeen rakenteistaminen - muut yhteistyötahot ja lupa-asiat** (Form 7)
- Kyselylomakkeen käsittelyyn liittyvät tiedot ALVA:ssa** (Form 8)

Each form contains a table with columns for 'Kyselylomakkeeseen' (Survey form) and 'Vastaus' (Response), with sub-columns for 'Koulun tiedot' (School info), 'Oppilasta tiedot' (Student info), and 'Muut tiedot' (Other info). The forms are filled with 'X' marks indicating data entry.

- Hakulomakkeistoja haluttiin **yhdenmukaistaa**, kysymysten **sisältöjä rakenteistaa** sekä **kriteeristöjä tarkastella**
- Suunnitellun hakulomakkeen rakenteistamisen taustalla on käytetty nykyisiä läheteohjeistuksia, erikoissairaanhoidon (ESH:n) hakulomaketta ja pedagogista selvitystä (ks.LIITTEET)
- Uudistetun ja tietopohjaltaan yhdistetyn rakenteisen hakemuksen tietosisällöt ovat:
 1. Oppilaan henkilötiedot ja koulu
 2. Oppilaan perhesuhteet
 3. Yhteistyötahot ja lupa-asiat
 4. Pedagogiset tiedot, oppimisen tuki ja selvitykset
 5. Toimintakyky ja vapaa-aika
 6. Erikoissairaanhoidon tiedot
 7. Täyttäjätiedot
 8. Hakemuksen käsittely

Kyselylomakkeen rakenteistaminen

– Oppilaan henkilötiedot ja koulu

Kysymys (otsikkotasoa)	Alakysymys	Valikot	Oppilaan perhe	Erityis- opettaja	Rehtori	Koulu- kuraattori	Koulu- psykologi	Koulu- terveyden hoitaja	Koulu- lääkäri	ESH:n toimijat	ALVA- ryhmä
Nimi	-	Avoin kenttä	X	X	X					X	
Syntymäaika ja henkilötunnus	-	Avoin kenttä	X	X	X					X	
Asuinkunta	-	Alasvetovalikko	X	X	X					X	
Koulu		Alasvetovalikko	X	X	X					X	
Vuosiluokka		Alasvetovalikko	X	X	X					X	
Koulun yhteystiedot		Hakeeko jostain suoraan?	X	X	X					X	

Kyselylomakkeen rakenteistaminen

– Oppilaan perhesuhteet

Kysymys (otsikkotasoa)	Alakysymys	Valikot	Oppilaan perhe	Erityis- opettaja	Rehtori	Koulu- kuraattori	Koulu- psykologi	Koulu- terveyden hoitaja	Koulu- lääkäri	ESH:n toimijat	ALVA - ryhmä
Huoltaja/huoltajat/laillinen edustaja ja yhteystiedot	Rooli	Alasvetovalikko (voit valita useampia) 1. Äiti 2. Isä 3. Muu lähiomainen 4. Laillinen edustaja 5. Muu mikä?	X	X	X	X	X	X	X	X	X
	Avattujen roolien mukaan mahdollisuus lisätä	Huoltaja – Rasti ruutuun	X	X	X	X	X	X	X	X	X
		Puhelinnumero – Avoin kenttä	X	X	X	X	X	X	X	X	X
		Sähköposti – Avoin kenttä	X	X	X	X	X	X	X	X	X
Perhesuhteet	Asumisjärjestelyt	Rasti ruutuun: (voi valita molemmat) 1. Asuu vanhempien kanssa 2. Muu järjestely	X	X	X	X	X	X	X	X	X
	Jos valitaan muu järjestely:	Mikä? - Avoin kenttä	X	X	X	X	X	X	X	X	X
	Oppilaan kanssa asuvat henkilöt	Avoin kenttä (Riittävästi tilaa, lapsella voi olla useampi koti ja paljon sisaruksia)	X	X	X	X	X	X	X	X	X
Yhteydenpitoon liittyviä lisätietoja ja toiveita		Avoin kenttä	X	X	X	X	X	X	X	X	X

Kyselylomakkeen rakenteistaminen – muut yhteistyötahot ja luvan saaminen

Kysymys (otsikkotaso)	Alakysymys	Valikot	Oppilaan perhe	Eritys- opettaja	Rehtori	Koulu- kuraattori	Koulu- psykologi	Koulu- terveyden hoitaja	Koulu- lääkäri	ESH:n toimijat	ALVA - ryhmä
Lapsen koulunkäynnin sujuvuudeksi on tehty yhteistyötä seuraavien yhteistyötahojen kanssa		Rasti ruutuun: 1. Sosiaalityö (esim. Perhetyö, Lastensuojelu) 2. Kolmas sektori 3. Erikoissairaanhoido 4. Oppilashuolto 5. Muu, mikä?		X	X	X	X	X	X	X	X
	Kaikkien edellä valittujen rastien jälkeen: Yhteistyön kuvaus	Avoin kenttä		X	X	X	X	X	X	X	X
Huoltajat ja tarvittaessa oppilas ovat antaneet antanut luvan seuraavien tahojen yhteistyölle erityisen vaativan opetuksen järjestämiseksi		Rasti ruutuun: Kyllä / Ei - valikko 1. Oman koulun oppilashuolto 2. ALVA oppilashuolto 3. ESH 4. Muut?		X	X	X	X	X	X	X	X

Pedagogiseen selvitykseen
merkintä, että lomake on
tehty yhteistyössä
vanhempien kanssa.

Kyselylomakkeen rakenteistaminen

– Opetuksen järjestäminen ja pedagogiset asiakirjat (1/2)

Kysymys (otsikkotaso)	Alakysymys	Valikot	Oppilaan perhe	Erityisopettaja	Rehtori	Koulukuraattori	Koulupsykologi	Kouluterveydenhoitaja	Koululääkäri	ESH:n toimijat	ALVA-ryhmä
Oppivelvollisuus		Rasti ruutuun: 1. Yleinen, 2. Pidennetty		X	X						
	Edellisten rastien jälkeen: Alkanut?	pvm		X	X						
Opetuksen järjestäminen		Rasti ruutuun: 1. Yleisopetuksen luokka 2. Erityisluokalla 3. Erityiset opetusjärjestelyt		X	X						
	Jos rasti	Avoin kenttä lisätiedoille		X	X						
Erityisen tuen päätös tehty ensimmäisen kerran		pvm		X	X						
Erityisen tuen päätöksen edellinen tarkastus		pvm		X	X						
Asiakkaalle aikaisemmin tehdyt pedagogiset asiakirjat?		Rasti ruutuun: Kyllä/ ei 1. Pedagoginen arvio 2. Oppimissuunnitelma 3. Pedagoginen selvitys 4. HOJKS		X	X						
	Jos edellisessä kyllä	Mahdollisuus liittää asiakirja tai tekstiosio jokaisen jälkeen + Avoin kenttä		X	X						
Pedagogisen selvityksen laatimisesta vastaava opettaja ja yhteystiedot		Avoin kenttä: Nimi		X	X						
		Avoin kenttä: Titteli		X	X						
		Avoin kenttä: puhelinnumero		X	X						
		Avoin kenttä: sähköposti		X	X						

Kyselylomakkeen rakenteistaminen

– Opetuksen järjestäminen ja pedagogiset asiakirjat (2/2)

Kysymys (otsikkotasoa)	Alakysymys	Valikot	Oppilaan perhe	Erytys- opettaja	Rehtori	Koulukuraattori	Koulupsykologi	Kouluterveyden hoitaja	Koululääkäri	ESH:n toimijat	ALVA - ryhmä
Oppilaan saama tuki:		Rasti ruutuun kyllä/ei 1. Yleinen tuki 2. Tehostettu tuki 3. Erytyinen tuki		X	X						
	Jos edellisessä kyllä - Tukitoimien kuvaus ja vaikutukset:	Mahdollisuus liittää asiakirja tai tekstiosio jokaisen jälkeen + Avoin kenttä		X	X						
Tehdyt testit, arviot, tutkimukset ja lausunnot		Rasti ruutuun Kyllä/ei 1. Erytisopettajan kartoitukset 2. Koulukuraattorin arvio 3. Psykologin tutkimukset 4. Kouluterveydenhoitajan kartoitukset 5. Lääkärin lausunnot 6. Sosiaalinen selvitys 7. Muu, mikä? Avoin kenttä		X	X	X	X	X	X	X	
	Jos edellisessä kyllä	Mahdollisuus liittää dokumentti + Avoin kenttä		X	X	X	X	X	X	X	
Tarve koulukyydille		1. Ei 2. Kyllä									
	Jos edelliseen kyllä	1. Yhteistaksi 2. Yksityistaksi									

Kyselylomakkeen rakenteistaminen – Toimintakyky ja vapaa-aika

Kysymys (otsikkotasoa)	Alakysymys	Valikot	Oppilaan perhe	Erityis- opettaja	Rehtori	Koulu- kuraattori	Koulu- psykologi	Koulu- terveyden hoitaja	Koulu- lääkäri	ESH:n toimijat	ALVA- ryhmä
Toimintakyky koulussa		ICF www.toimintakykyarvio.fi tai SOFAS http://www.terveysportti.fi/kotisivut/docs/f452306492/mielialahairiot.pdf	(X)	X	X	X	X	X	X	X	
Toimintakyky kotona ja vapaa-ajalla											

Toimintakyvyn arvioinnissa on pohdittu SOFAS/ ICF toimintakykymittareiden mahdollista käyttöä. Mittareiden vertailu ks. LIITTEET.

Kyselylomakkeen rakenteistaminen

– Erikoissairaanhoidon hoitohistoria ja hoitosuunnitelma

Kysymys (otsikkotaso)	Alakysymys	Valikot	Oppilaan perhe	Erityis- opettaja	Rehtori	Koulu- kuraattori	Koulu- psykologi	Koulu- terveyden hoitaja	Koulu- lääkäri	ESH:n toimijat	ALVA - ryhmä
Kuvaus oppilaan lapsuus- /nuoruusiän kehitysvaiheesta		Avoin kenttä								X	
Oppilaalla todetut sairaudet		ICD-10 (koodiluokat) Useampi rivimahdollisuus kirjata								X	
	Valittujen ICD-10 koodien jälkeen: Sairaiden oireet ja nykytila	Avoin kenttä								X	
Aiemmat hoitointerventiot		Rasti ruutuun Kyllä/ei								X	
	Jos kyllä mahdollisuus lisätä tietoja hoitointerventioista haluamansa määrä	Lisää hoitointerventio								X	
	Hoitointervention kuvaus	Avoin kenttä								X	
	ajankohta	Avoin kenttä								X	
	hoitovaste	Avoin kenttä								X	
Nykyinen hoitosuunnitelma/ käynnissä oleva hoito		Avoin kenttä								X	
Hoitoon sitoutuminen		Avoin kenttä								X	
Miksi ja millä tavalla oppilas tarvitsee sairaalakoulun tukea?		Avoin kenttä		X	X					X	
Minkälaista paikkaa lapselle/nuorelle haetaan?		Rasti ruutuun 1. Konsultointi 2. Tukijakso 3. Pitkäaikaispaikka		X	X					X	

Kyselylomakkeen rakenteistaminen

– Täyttäjän tiedot

Kysymys (otsikkotasoa)	Alakysymys	Valikot	Oppilaan perhe	Erittymis- opettaja	Rehtori	Koulu- kuraattori	Koulu- psykologi	Koulu- terveyden hoitaja	Koulu- lääkäri	ESH:n toimijat	ALVA - ryhmä
Lomakkeen täyttäjän tiedot		Mahdollisuus lisätä uusi käyttäjä	X	X	X	X	X	X	X	X	X
	Nimi	Avoin kenttä	X	X	X	X	X	X	X	X	X
	Titteli/Rooli	Avoin kenttä	X	X	X	X	X	X	X	X	X
	Muokauspäivämäärä	pvm	X	X	X	X	X	X	X	X	X
Haluan tiedon sähköpostiini kun lomaketta on muokattu		Kyllä/ Ei (sähköposti tulee olla määritelty aikaisemmassa kohdassa)	X	X	X	X	X	X	X	X	X

Samaa lomaketta pitää pystyä täydentämään ja muokkaamaan soveltuvilta osilta eri määritellyt ammattihenkilöt. Uudet kirjaukset/lisäykset erotettava tietyn henkilön kirjaamiksi. Jäättävä lokitieto muutoksista ja korjauksista.

LOMAKKEEN LÄHETYS OIKEAAN PAIKKAAN (paperilomake/ sähköinen lomake)	ALVA toiminnan koordinaattori? Tiedoksi kuntien EVA- koordinaattori?
Automaattinen analyysi soveltuvin osin (sähköinen lomake)	

Kyselylomakkeen käsittelyyn liittyvät tiedot ALVA:ssa

Kysymys (otsikkotasoa)	Alakysymys	Valikot	Oppilaan perhe	Erityis- opettaja	Rehtori	Koulu- kuraattori	Koulu- psykologi	Koulu- terveyden hoitaja	Koulu- lääkäri	ESH:n toimijat	ALVA - ryhmä
Hakemuksen käsittelyyn liittyvät kirjaukset	Hakemus saapunut	pvm									X
	Hakemus käsitelty ALVA-ryhmässä	pvm									X
	Odottaa uusintakäsittelyä	Rasti ruutuun: Kyllä/ei									X
	Jos Kyllä Miksi?	Avoin kenttä									X
	Uusintakäsittelyn aikataulu	Avoin kenttä									X
	Hakemus palautetaan lisätietojen saamiseksi (lisätietoja tarvitaan, kenelle lähetetään) (-> Pyynnön lähettäminen oikealle henkilölle mahdollistettava lomakkeelta. Myös täydennetyn lomakkeen palautus mietittävä)	Avoin kenttä									X
	Odottaa lisätietoja (mistä?)	Avoin kenttä									X
	Päätös:	Pvm Avoin kenttä									X

Jatkokehitysehdotukset

Työpajatyöskentelyssä esiin tulleita jatkotyöskentelyehtoja kuntatasolle

Kuntien osalta EVA-luokkien

- rakenteiden yhtenäistäminen
- ryhmien täyttämisen kriteerit
- yhteisien toimintamallien kehittämismvastuu

Tehtävä on annettu kuntakoordinaattoreiden eteenpäin vietäväksi. ALVA osallistuu näiden asioiden kehittämiseen.



ALVA-ryhmälle nousseita jatkokehitysehdotuksia

- ALVA –ryhmän toiminnan konkretia (jalkautus kuntatasolle, toiminnan aikataulut, ym.)
- Laaditaan kaikille ALVA:n työntekijöille työnkuvat
- Tehdään tarkemmat kustannuslaskelmat
- Viedään tieto selkeän toimintakykymittauksen ja yhtenäisen toimintakykymittarin tarpeesta eteenpäin (valtakunnallinen tarve) – asian eteenpäin vieminen VIP-ryhmään
- Yhdenmukaistetaan hakulomake
- Sähköistetään hakulomake
- Otetaan käyttöön mittarit
- Määritellään kuntien omat erityisen vaativaan opetuksen ja oppilashuollon mittarit



Lapsi- ja
perhepalveluiden
muutosohjelma

HALLITUKSEN
KÄRKIHANKE

Teemme yhdessä lasten, nuorten
ja perheiden hyvää arkea

LAPE

Virve Jokiranta / Susanne Rosenqvist
virve.jokiranta@nhg.fi
susanne.rosenqvist@nhg.fi

stm.fi/hankkeet/terveys ja hyvinvointi
#lapemuutos
#kärkihanke

LIITTEET

Työryhmän työskentely

ALVA -työryhmätyöskentely toteutettiin viidessä työpajassa Kalliomaan koululla

ALVA -työryhmän jäsenet

- Rehtori Mika Saatsi, Tuusula Kalliomaan koulu
- Kouluikäisten ja opiskelijoiden palveluiden päällikkö Mari Asell, Järvenpää
- Erityisopetuksen asiantuntija Miira Arminen, Nurmijärvi
- Apulaisylilääkäri Petra Laine, Tuusula HUS HYKS-nuorisopsykiatria
- Sairaanhoidtaja Petri Heikkilä, Hyvinkää HUS lastenpsykiatria
- Tukipalveluiden erityisasiantuntija (vs.) Taru Kuparinen, Mäntsälä
- Perusopetusjohtaja Arja Korhonen / erityisen tuen koordinaattori Tiina Erkkilä-Wahtera, Järvenpää
- *NHG Virve Jokiranta/Susanne Rosenqvist*



Työryhmän työskentely

Työpaja 1: 23.1.2018

- Toimijoiden määrittely ja yhteistyörajapinnat
- Asiakasprosessin mallinnus

Työpaja 2: 12.2.2018

- Asiakasprosessi oppilashuollon ja opetuksen sekä esh:n näkökulmasta
- ALVA-ryhmän toimintamallin suunnittelu

Työpaja 3: 23.3.2018

- Mittareiden asettaminen
- Oppilaaksi otton kriteerit- haku lomakkeistojen yhtenäistäminen ja rakenteisuus

Työpaja 4: 24.4.2018

- Kustannusarviointi
- Vuosikello
- Toimintakykymittariston pohdinta

Työpaja 5: 12.6.2018

- ALVA –toimintamallin viimeistely
- Materiaalin tarkastus
- Lomakkeen sähköistämisen ehdotukset jatkossa

Toimintakykymittari ICF:n ja SOFAS:n vertailu

Toimintakyky ICF (International Classification of Functioning, Disability and Health) WHO

Kansainvälinen toimintakyvyn, toimintarajoitteiden ja terveyden luokitus (ICF) kuvaa, miten sairauden ja vamman vaikutukset näkyvät yksilön elämässä.

ICF ymmärtää toimintakyvyn ja toimintarajoitteet moniulotteisena, vuorovaikutuksellisena ja dynaamisena tilana, joka koostuu terveydentilan sekä yksilön ja ympäristötekijöiden yhteisvaikutuksesta.

ICF-luokitus

- avaa toimintakyvyn käsitteen laajasti
- antaa avaimet yhtenäisen kielen löytämiseen **eri ammattiryhmien kesken**
- tarjoaa tieteellisen perustan toiminnallisen terveydentilan ymmärtämiselle ja tutkimiselle
- luo tarvittavan rakenteen toimintakyvyn kuvaamiseksi asiakastyössä
- mahdollistaa toimintakyvyn rakenteisen kuvaamisen sähköisissä tietojärjestelmissä
- mahdollistaa tietojen vertaamisen.

ICF-luokituksen käyttötarkoitukset

ICF-luokitus antaa mahdollisuuden kuvata toimintakykyä kokonaisvaltaisena ilmiönä. Se tarjoaa mahdollisuuden järjestää toimintakyvyn kuvauksen hierarkkisesti tarkasti määritettyihin pää- ja alaluokkiin.

Osa 1: Toimintakykyä ja toimintarajoitteita kuvaava osa

Toimintakykyä ja toimintarajoitteita kuvaava osa sisältää

•ruumiin/kehon toiminnot (b) ja rakenteet (s), sekä suoritukset ja osallistuminen (d) osiot

Ruumiin/kehon toiminnot (b)

1. Mielentoiminnot

2. Aistitoiminnot ja kipua
3. Ääni- ja puhetoiminnot
4. Sydän ja verenkierto-, veri-, immuuni- ja hengitysjärjestelmän toiminnot
5. Ruoansulatus-, aineenvaihdunta- ja umpieritysjärjestelmän toiminnot
6. Virtsa- ja sukuelin- sekä suvunjakamisjärjestelmän toiminnot
7. Tuki- ja liikuntaelämistöön ja liikkeisiin liittyvät toiminnot
8. Ihon ja ihoon liittyvien rakenteiden toiminnot

Ruumiin/kehon rakenteet (s)

1. Hermojärjestelmän rakenteet
2. Silmä, korva ja niihin liittyvät rakenteet
3. Ääneen ja puheeseen liittyvät rakenteet
4. Sydän ja verenkierto-, immuuni- ja hengitysjärjestelmän rakenteet
5. Ruoansulatus-, aineenvaihdunta- ja umpieritysjärjestelmän rakenteet
6. Virtsa- ja sukuelin- sekä suvunjakamisjärjestelmän rakenteet
7. Liikkeeseen liittyvät rakenteet
8. Ihon rakenne ja ihoon liittyvät rakenteet

Suoritukset ja osallistuminen (d)

1. Oppiminen ja tiedon soveltaminen

2. Yleisluontoiset tehtävät ja vaateet
3. Kommunikointi
4. Liikkuminen
5. **Itsestä huolehtiminen**
6. **Kotielämä**
7. **Henkilöiden välinen vuorovaikutus ja ihmissuhteet**
8. **Keskeiset elämänalueet**
9. **Yhteisöllinen, sosiaalinen ja kansalaiselämä**

Osa 2: Kontekstuaalisia tekijöitä kuvaava osa

Kontekstuaalisia tekijöitä kuvaava osa käsittää

•ympäristötekijät (e)

1. Tuotteet ja teknologiat
2. Luonnonmukainen ympäristö ja ihmisen tekemät ympäristömuutokset
3. **Tuki ja keskinäiset suhteet**
4. Asenteet
5. Palvelut, hallinto ja politiikat

ja

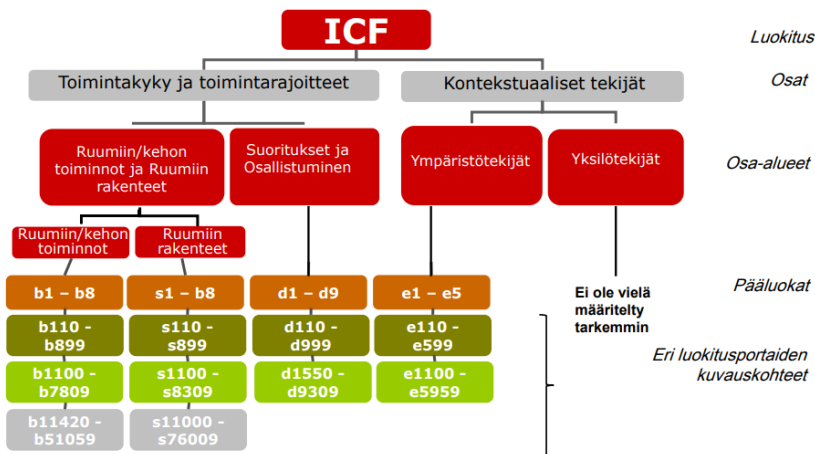
•yksilötekijät (pf)

Yksilötekijöitä ovat mm. ikä, sukupuoli, elämäntyyli, tavat, koulutus ja ammattitaito. Laajan sosiaalisen ja kulttuurisen vaihtelun vuoksi yksilötekijöitä ei ole luokiteltu.

ICF-luokituksen rakenne

<https://thl.fi/fi/web/toimintakyky/icf-luokitus/icf-luokituksen-rakenne>

ICF-luokituksen hierarkinen rakenne ja koodit



ICF-luokituksen koodit

Kullekin toimintakyvyn kuvauskohteelle on oma koodinsa, jossa on kirjaintunnus (b, s, d tai e). Jokainen koodisto tarkentuu pääluokkiin yksi-neliportaisella numerotunnuksella. Lisäksi koodiin lisätään tarkenteita. <https://thl.fi/icf-koodit/>



ICF:n tarkastelu Kelan kansallisessa koodistopalvelussa

Linkki: Koodistopalvelu

Classification data

Classification ID: 1.2.246.537.6.48
 Classification name: THL - ICF Toimintakykykäsitteiden luokitus
 Description: Käyttötarkoitus: THL - ICF Toimintakykykäsitteiden luokitusta käytetään sosiaali- ja terveydenhuollon tietojärjestelmissä kuvaamaan henkilöiden toimintakyvyn tilaa. Tilaa rakennetaan muodossa: Luokituksen avulla voidaan ilmaista, mitä toimintakyvyn eri osa-alueita ja niiden sisältämiä yksittäisiä kuvauskohteita voidaan kuvata erilaisilla toimintakyvyn arviointimenetelmillä ja -mittareilla. Luokitusta hyödynnetään esimerkiksi kansallisten suositusten sisäkköissä palveluissa.

Version data

THL - ICF Toimintakykykäsitteiden luokitus (Default version)
 Version ID: 1.2.246.537.6.48.2014
 Version name: THL - ICF Toimintakykykäsitteiden luokitus
 Status: Active
 Validity: 01.01.2009 - 31.12.2099
 Last modification in version: 05.11.2017 18:15 / Lehtinen, Santel

Code list from classification "THL - ICF Toimintakykykäsitteiden luokitus" from version "1.2.246.537.6.48.2014", rows 1 - 4 / 4

Id	Abbreviation	Valid start	Valid end
B	RUUMIN/KEHON TOIMINNOT	01.01.2005	31.12.2099
S	SUORITUKSET JA OSALLISTUMINEN	01.01.2005	31.12.2099
E	YMPÄRISTÖTEKIJÄT	01.01.2005	31.12.2099
S	RUUMIN RAKENTEET	01.01.2005	31.12.2099

Code list from classification "THL - ICF Toimintakykykäsitteiden luokitus" from version "1.2.246.537.6.48.2014", rows 1 - 12 / 12

Id	Abbreviation	Valid start	Valid end
B	RUUMIN/KEHON TOIMINNOT	01.01.2005	31.12.2099
B1	PÄÄLUOKKA 1 MIELENTOIMINNOT	01.01.2005	31.12.2099
B2	PÄÄLUOKKA 2 AISITTOIMINNOT JA KIPU	01.01.2005	31.12.2099
B3	PÄÄLUOKKA 3 ÄÄNI- JA PUHETOIMINNOT	01.01.2005	31.12.2099
B4	PÄÄLUOKKA 4 SYDÄN- JA VERENKIERTOJÄRJESTELMÄN SEKÄ	01.01.2005	31.12.2099
B5	PÄÄLUOKKA 5 RUOANSULATUS-, AINEENVAIHDUNTA- JA UMP	01.01.2005	31.12.2099
B6	PÄÄLUOKKA 6 VIRTSAOIMINNOT SEKÄ SUKUELIN- JA SUV	01.01.2005	31.12.2099
B7	PÄÄLUOKKA 7 TUKE- JA LIIKUNTAELÄIMISTÖÖN JA LIIKKEE	01.01.2005	31.12.2099
B8	PÄÄLUOKKA 8 IHON JA IHONN LIITTYVIEN RAKENTEIDEN	01.01.2005	31.12.2099

Id	Abbreviation
B	RUUMIN/KEHON TOIMINNOT
B1	PÄÄLUOKKA 1 MIELENTOIMINNOT
B11	Kokonaisvaltaiset mielentoiminnot (b110-b139)
B110	Tietosuustoiminnot
B114	Orientoitumistoiminnot
B117	Älykkyysoiminnot
B122	Kokonaisvaltaiset psykososiaaliset toiminnot
B126	Temperamentti ja persoonallisuustoiminnot
B130	Henkinen energia ja viettöiminnot
B134	Unoiminnot
B139	Kokonaisvaltaiset mielentoiminnot, muu määritelty
B14	Erihyiset mielentoiminnot (b140-b189)
B140	Tarkkaavuustoiminnot
B144	Muistitoiminnot
B147	Psykomotoriset toiminnot
B152	Tunne-elämän toiminnot
B156	Havaintotoiminnot
B160	Ajattelutoiminnot
B164	Korkeatasoiset kognitiiviset toiminnot
B167	Kieleen liittyvät mielentoiminnot
B172	Laskennoiminnot
B176	Monimuotoisten liikkeiden yhteensovittamistoiminto
B180	Itsen ja ajan kokemuksen toiminnot
B189	Erihyiset mielentoiminnot, muu määritelty ja määri
B198	Mielentoiminnot, muu määritelty
B199	Mielentoiminnot, määrittelemätön

B126	Temperamentti ja persoonallisuustoiminnot
B1260	Ulospäinsuuntautuneisuus
B1261	Mieliyttävyyys
B1262	Tunnonllisuus
B1263	Henkinen vakaus
B1264	Elämäksellinen avoimuus
B1265	Myönteisyys
B1266	Itsekuuttamus
B1267	Luotettavuus
B1268	Temperamentti ja persoonallisuustoiminnot, muu mää
B1269	Temperamentti ja persoonallisuustoiminnot, määritt

THL ohjeistus: Näin käytät sähköistä ICF luokitusta
<https://thl.fi/documents/974257/1449823/N%C3%A4in+k%C3%A4yt%C3%A4t+s%C3%A4hk%C3%B6ist%C3%B6ist%C3%A4+ICF-luokitusta/50e79560-a179-49d5-808c-2965408bfab9>

SOFAS - Social and Occupational Functioning Assessment Scale on ICF:ta rajatumminkin käyttävä mittaristo

DSM-IV:ään (APA) sisältyvä SOFAS asteikko:

Diagnostic and Statistical Manual of Mental Disorders (DSM) on yhdysvaltalainen mielenterveyden ja käyttäytymisen häiriöiden diagnosijärjestelmä.

SOFAS-asteikko antaa kokonaisarvion **sosiaalisesta ja ammatillisesta** (tai opiskeluun liittyvästä) **toimintakyvystä**. SOFAS-asteikon avulla **kokonaisarvio ajankohtaisesta toimintakyvystä** on mahdollista tiivistää numeroarvoksi asteikolla 0–100, jatkumolla huomattavasti heikentyneestä toimintakyvystä erinomaiseen toimintakykyyn. Arvo 80 – 90 kuvaa normaalia hyvää toimintakykyä ja pistemäärä 50 tai alle merkitsee toimintakyvyn vakavaa heikentyneisyyttä. **Asteikko on tarkoitettu lähinnä heikentyneen toimintakyvyn, ei toimintakyvyn vahvuuksien kuvaamiseen.** Vain suoraan henkisistä ja fyysisistä terveysongelmista johtuvat rajoitteet tulee ottaa huomioon. Mahdollisuuksien rajoituksia ei oteta huomioon. **Arvioinnissa ei kiinnitetä huomiota oireisiin, ainoastaan kykyyn toimia elinympäristössään.**

Tärkeää on selvittää mitä ajanjaksoa arvio koskee. SOFAS-asteikko **soveltuu hyvin toistuvaan arviointiin**, ja sitä voidaan käyttää ajankohtaisen sairausjakson lisäksi myös takautuvasti kuvaamaan sairastumista edeltänyttä toimintakykyä.

SOFAS-ohjeissa on kuvattu toimintakyvyn kannalta neljä keskeistä elämäneluetta: **vapaa-aika, työ tai opiskelu, perhe-elämä ja ihmissuhteet sekä itsestä huolehtiminen.** Arvioinnissa tarkastellaan potilaan toimintakykyä hänen elämäntilanteensa kannalta keskeisiä osa-alueita painottaen. **Jos jokin osa-alue ei ole lainkaan tai kovin relevantti, arvioidaan vain niitä alueita, jotka potilaan elämäntilanteessa ovat olennaisia. Potilaan kyky huolehtia omasta hyvinvoinnista ja itsenäisestä elämästä arvioidaan aina.** Saatuja pistemääriä voidaan käyttää lähtökohtana kokonaispistemäärää arvioidessa olennaisia alueita painottaen.

Mielialahäiriöpotilaiden toimintakyvyn kuvaamisessa on suositeltu käytettäväksi SOFAS-asteikkoa (Social and Occupational Functioning Scale) sekä Facultas-projektissa että depression Käypä hoito suosituksessa ja kaksisuuntaisen mielialahäiriön Käypä hoito suosituksessa.

Alkuperäinen käyttötarkoitus:	Tarkastelee sosiaalista ja ammatillista toimintakykyä.
Tiedonkeruumenetelmät:	Haastattelu, Havainnointi
Toimintakyvyn ulottuvuus:	Psyykkinen toimintakyky, Työkyky, Sosiaalinen toimintakyky, Yleinen toimintakyky (ADL/IADL)
ICF-koodit:	Näytä ICF-koodit (yhteensä 6)
Käyttöoikeus ja maksullisuus:	Rajoittamaton
Mittarin ylläpitotaho:	DSM-IV
Aikatarve:	noin 10 minuuttia
Tulkinnan avuksi (raja-arvot, viitearvot):	Keskeiset eri elämänelueet arvioidaan erikseen ja tämän jälkeen arvioidaan kokonaispistemäärä. Antaa kokonaisarvion sosiaalisesta ja ammatillisesta toimintakyvystä asteikolla 0–100 (0= riittämättömät tiedot). Pistemäärä 50 tai alle merkitsee toimintakyvyn vakavaa heikentyneisyyttä.

SOFAS Asteikossa arvioidaan ICF Toimintakykymittarin rajattua osa-alueetta

[PÄÄLUOKKA 5 ITSESTÄ HUOLEHTIMINEN \[d5\]](#)

[PÄÄLUOKKA 6 KOTIELÄMÄ \[d6\]](#)

[PÄÄLUOKKA 7 HENKILÖIDEN VÄLINEN VUOROVAIKUTUS JA](#)

[IHMISSUHTEET \[d7\]](#)

[PÄÄLUOKKA 8 KESKEISET ELÄMÄNALUEET \[d8\]](#)

[PÄÄLUOKKA 9 YHTEISÖLLINEN, SOSIAALINEN JA KANSALAISELÄMÄ](#)

[\[d9\]](#)

[PÄÄLUOKKA 3 TUKI JA KESKINÄISET SUHTEET \[e3\]](#)

Suorituksissa ja osallistumisessa (d) on yhdeksän pääluokkaa.SOFAS käsittelee seuraavia:

1. Oppiminen ja tiedon soveltaminen
2. Yleisluontoiset tehtävät ja vaateet
3. Kommunikointi
4. Liikkuminen

5. Itsestä huolehtiminen

6. Kotielämä

7. Henkilöiden välinen vuorovaikutus ja ihmissuhteet

8. Keskeiset elämänaalueet

9. Yhteisöllinen, sosiaalinen ja kansalaiselämä

Kontekstuaalisia tekijöitä kuvaava osa käsittää

•ympäristötekijät (e)

•yksilötekijät (pf)

Ympäristötekijöiden viisi aihe-alueetta sisältävät sen fyysisen, sosiaalisen ja asenneympäristön, jossa ihminen elää.

1. Tuotteet ja teknologiat
2. Luonnonmukainen ympäristö ja ihmisen tekemät ympäristömuutokset

3. Tuki ja keskinäiset suhteet

4. Asenteet
5. Palvelut, hallinto ja politiikat

Taulukko 8
SOFAS-asteikon käyttö:

Potilaan toimintakyvyn arviointia helpottaa elämän eri alueiden arviointi erikseen. Vasta tämän jälkeen arvioidaan kokonaispistemäärää. Huomaa, että tarkastelu tehdään jokaisen alueen osalta jatkumolla erinomaisesta toimintakyvystä huomattavasti heikentyneeseen toimintakykyyn. Eri alueiden pistemääristä ei lasketa keskiarvoja tms., vaan saadut tulokset sopeutetaan varsinaiselle SOFAS-asteikolle. Toisin sanoen hyvin pieni pistemäärä jollain alueella ei välttämättä tarkoita hyvin pientä kokonaispistemäärää (esim. pitkällä sairauslomalla oleva voi olla erinomainen perheenjäsen).

Vapaa-aika	Työ tai opiskelu	Perhe-elämä ja ihmissuhteet	Itsestä huolehtiminen
<p>100 Harrastaa aktiivisesti ja hakee uusia harrastuskohteita.</p>	<p>100 Selviytyy erinomaisesti työstään tai opiskelustaan.</p>	<p>100 Perhe-elämä sujuu erinomaisesti. Perheetön tapaa ystäviään ja solmii uusia ystävyysuhteita aktiivisesti.</p>	<p>100 Huolehtii itsestään esimerkiksi hyvin.</p>
<p>90 Harrastaa aktiivisesti itselleen mieltuisia asioita.</p>	<p>90 Selviytyy hyvin työstään tai opiskelustaan.</p>	<p>90 Perhe-elämä sujuu hyvin. Perheetön tapaa aktiivisesti ystäviään.</p>	<p>90 Huolehtii itsestään erinomaisesti.</p>
<p>80 Harrastaa itselleen mieltuisia asioita jaksamisensa mukaan.</p>	<p>80 Vain vähäistä tai tilapäistä heikentymistä työssä tai opiskelussa.</p>	<p>80 Vähäisiä vaikeuksia perhe-elämään osallistumisessa, mutta yleensä jaksaa olla kaikessa mukana. Perheetön tapaa usein ystäviään.</p>	<p>80 Huolehtii itsestään hyvin.</p>
<p>70 Jättää toisinaan harrastuskertoja pois.</p>	<p>70 Lieviä vaikeuksia työssä tai opiskelussa. Yleensä selviytyy tehtävistään hyvin.</p>	<p>70 Perhe-elämään osallistuminen on ajoittain rasittavaa. Perheetön tapaa ystäviään, mutta ajoittain ei jaksaa osallistua kaikkiin tapaamisiin.</p>	<p>70 Itsestä huolehtiminen raskasta, mutta suoriutuu siitä.</p>
<p>60 Jättää toistuvasti harrastuskertoja pois.</p>	<p>60 Työn tai opiskelun edellyttämä toimintakyky heikentynyt kohtalaisesti.</p>	<p>60 Perhe-elämään osallistuminen on rasittavaa; riitoja ajoittain. Perheetön ei useimmiten jaksaa tavata ystäviään.</p>	<p>60 Itsestä huolehtimisessa harvoin puutteita.</p>
<p>50 Ei jaksaa harrastaa mitään.</p>	<p>50 Vakavia vaikeuksia selvitä työstä tai opiskelusta.</p>	<p>50 Perhe-elämä on hyvin rasittavaa tai riitoja esiintyy usein. Perheetön ei tapaa ystäviään.</p>	<p>50 Itsestä huolehtimisessa ajoittaisia puutteita.</p>
	<p>40 Useimmiten työkyvytön.</p>	<p>40 Vaikeuksia olla perheen kanssa tai riitoja tulee päivittäin. Perheetön välttelee ystäviään.</p>	<p>40 Itsestä huolehtimisessa toistuvia puutteita.</p>
		<p>30 Eristäytyy perheestä tai ystävistään.</p>	<p>30 Itsestä huolehtimisessa jatkuvasti puutteita. Pysyttelee vuoteessa.</p>
			<p>20 Itsestä huolehtiminen ylivoimaista.</p>
			<p>10 Ei pysty huolehtimaan henkilökohtaisesta hygieniastaan lainkaan.</p>

Ehdotetut ICF-mittarit versus SOFAS

Etuliite	Pääluokka		Petran ehdotukset	SOFAS
B Ruumiin ja kehon toiminnot	B1 MIELENTOIMINNOT	Tässä pääluokassa käsitellään aivotoimintoja: sekä kokonaisvaltaisia mielen toimintoja, kuten tietoisuus, henkinen energia ja vietit että erityisiä mielen toimintoja, kuten muisti, kieli ja laskutoimitukset.	X	
D Suoritukset ja osallistuminen	D1 OPPIMINEN JA TIEDON SOVELTAMINEN	Tässä pääluokassa käsitellään oppimista, opitun tiedon soveltamista, ajattelemista, ongelmien ratkaisemista ja päätösten tekemistä.	X	
	D5 ITSESTÄ HUOLEHTIMINEN	Tässä pääluokassa käsitellään itsestä huolehtimista, peseytymistä ja kuivaamista, kehon ja kehon osien hoitamista, pukeutumista, ruokailemista ja juomista sekä omasta terveydestä huolehtimista	X	X
	D6 KOTIELÄMÄ	Tässä pääluokassa käsitellään kotona päivittäin toteutettuja toimia ja tehtäviä. Kotielämän alueisiin sisältyy asunnon, ruoan, vaatteiden ja muiden välttämättömyyshyödykkeiden ja -tarvikkeiden hankkiminen, kodin siivoaminen ja kotiin liittyvien korjaustöiden suorittaminen, omista ja muiden omistamista kotitalouteen kuuluvista esineistä huolehtiminen sekä muiden henkilöiden avustaminen.	X	X
	D7 HENKILÖIDEN VÄLINEN VUOROVAIKUTUS JA IHMISSUHTEET	Tässä pääluokassa käsitellään henkilöiden välisiä, asiayhteyden ja sosiaaliseen tilanteeseen sopivia perustavia ja monimutkaisia vuorovaikutussuhteita ja niiden edellyttämiä toimia ja tehtäviä (toisilleen vieraat henkilöt, ystävät, sukulaiset, perheenjäsenet ja parisuhteessa olevat henkilöt)		X
	D8 KESKEISET ELÄMÄNALUEET	Tässä pääluokassa käsitellään tehtäviä ja toimia, joita tarvitaan osallistuttaessa opetukseen ja koulutukseen, työhön ja työllistymiseen sekä taloudelliseen toimintaan	X	X
	D9 YHTEISÖLLINEN, SOSIAALINEN JA KANSALAISELÄMÄ	Tässä pääluokassa käsitellään toimia ja tehtäviä, joita tarvitaan osallistuttaessa järjestettyyn sosiaaliseen elämään perheen ulkopuolella, lähiyhteisössä, sosiaalisessa elämässä ja kansalaistoiminnassa	X	X
E Ympäristö- tekijät	E3 TUKI JA KESKINÄISET SUHTEET			X

Ohessa työryhmän jäsenen alustavat ehdotukset ICF-koodisto nostoiksi ja SOFAS-mittarin ICF-koonti. Yhtenevät kohdat D5, D6, D8 ja D9.

Erilliseen (e-mail 15.5.2018) Excel-taulukko on nostettu tässä kaaviossa ehdotetut koodistot. Kliinikoiden tulee arvioida mitkä kysymykset ovat relevantteja kysyä halutun tiedon koostamiseksi. Koodiston sisältöä voi myös tarkastella täältä <https://thl.fi/icf-koodit/>

Valittujen ICF-mittareiden pohjalta luotava toimintakykyä määrittävä osuus sähköiseen lomakkeeseen

Valituista ICF-koodeista voidaan luoda sähköinen lomake, jossa

- Kehon rakenteiden, kehon toimintojen sekä suoritusten ja osallistumisen kuvauskohteita arvioidaan viisiportaisella asteikolla 0–4 (ei ongelmaa – ehdoton ongelma)

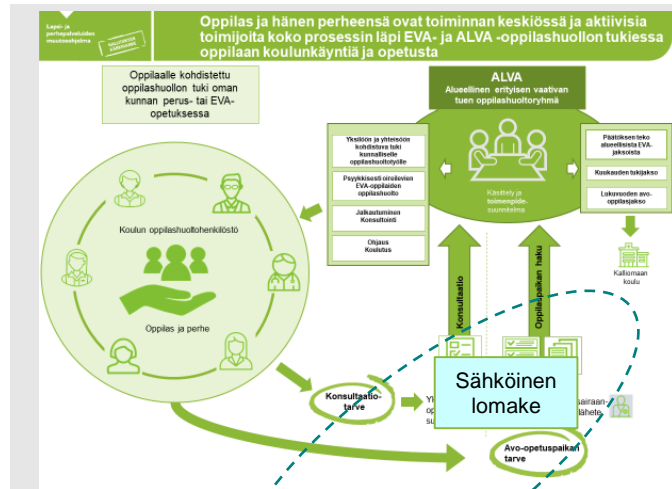
Suoritukset ja osallistuminen (d) sekä ruumiin/kehon toiminnot (b):

0 = Ei ongelmaa	(ei lainkaan, ei havaittavissa, olematon)	0–4 %
1 = Lievä ongelma	(vähäinen, matala,...)	5–24 %
2 = Kohtalainen ongelma	(keskimääräinen, melko,...)	25–49 %
3 = Vaikea ongelma	(korkea, erittäin suuri,...)	50–95 %
4 = Ehdoton ongelma	(suurin mahdollinen, täysin,...)	96–100 %

- Ympäristötekijöitä arvioidaan kahdeksanportaisella asteikolla 4 – 0 – +4 (ehdottoman rajoittava tekijä – ei rajoittavaa/edistävää tekijää – ehdottoman edistävä tekijä)

Ympäristötekijät (e):

0 = Ei rajoittavaa tekijää	0–4 %	+0 = Ei edistävää tekijää
1 = Lievästi rajoittava tekijä	5–24 %	+1 = Lievästi edistävä tekijä
2 = Kohtalaisesti rajoittava tekijä	25–49 %	+2 = Kohtalaisesti edistävä tekijä
3 = Merkittävästi rajoittava tekijä	50–95 %	+3 = Merkittävästi edistävä tekijä
4 = Ehdottomasti rajoittava tekijä	96–100 %	+4 = Ehdottomasti edistävä tekijä



Toimintakykyprofiili

KEHON TOIMINNOT		Vajavuus								
		0	1	2	3	4				
b130	Henkinen energia ja viettotoiminnot (G)									
b152	Tunne-elämän toiminnot (G)									
b280	Kipuainestimus (G)									
b455	Rasituksen sietotoiminnot									
b710	Nivelten liikkuvuustoiminnot									
b730	Lihaskiinnon ja tehon tuottotoiminnot									
b780	Lihaskiinnon ja liiketoimintoihin liittyvät aistimukset									
KEHON RAKENTEET		Vajavuus								
		0	1	2	3	4				
r710	Pään- ja niskansaadan rakenne									
r720	Hartiaseudun rakenne									
r730	Yläraajan rakenne									
SUORITUKSET JA OSALLISTUMINEN		Ongelma								
		0	1	2	3	4				
d230	Päivittäin toistuvien tehtävien ja toimien suorittaminen (G)									
d410	Asennon vaihtaminen									
d440	Käden hienomotorin käyttäminen									
d445	Käden ja käsivarren käyttäminen									
d450	Käveleminen (G)									
d455	Liikkuminen paikasta toiseen (G)									
d850	Vastikkeellinen työ (G)									
YMPÄRISTÖTEKIJÄT		Edistävää		Estävä tekijä						
		+4	+3	+2	+1	0	1	2	3	4
e115	Päivittäisen elämän tuotteet ja teknologiat henkilökohtaiseen käyttöön									
e310	Lähiperhe									
e355	Terveydenhuollon ammattihenkilöt									
e570	Sosiaaliturva - etuudet, hallinnointijärjestelmät ja politiikka									
e580	Terveydenhuolto - palvelut, hallinnointijärjestelmät ja politiikka									

P = liittyy suoritusastoon
C = liittyy suorituskykyyn

Lomaketta voidaan käyttää myös seurannassa ja arvioinnissa

ICF-toimintakykyprofiilin seurantalomake

Päättävöite: Täystyöllistyminen Palvelun tavoite: osa-aikainen työllistyminen Osatavoite 1: Kivun väheneminen Osatavoite 2: Liikkumisen lisääntyminen Osatavoite 3: Hallintakeinojen maksaminen	ICF kuvauskohteet		ICF tarkenne				ICF tarkenne				
			ongelma		ongelma		ongelma		ongelma		
		0	1	2	3	4	0	1	2	3	4
b130	Energia ja viettotoiminnot										
b152	Tunne-elämän toiminnot										
b280	Kipuainestimus										
b455	Rasituksen sietotoiminnot										
b710	Nivelten liikkuvuustoiminnot										
b730	Lihaskiinnon ja tehon tuottotoiminnot										
b735	Lihaskiinnon ja tehon tuottotoiminnot (tonus)										
b740	Lihaskiinnon ja tehon tuottotoiminnot										
d240	Stressin ja muiden psyykkisten vaateiden käsitteleminen										
d410	Asennon vaihtaminen										
d415	Asennon ylläpitäminen										
d430	Nostaminen ja kantaminen										
d450	Käveleminen										
d510	Peseytyminen										
d540	Pukeutuminen										
d640	Kotitaloustöiden tekeminen										
d760	Perheosuudet										
d850	Vastikkeellinen työ										
		Edistävä tekijä	Estävä tekijä	Edistävä tekijä	Estävä tekijä		Edistävä tekijä	Estävä tekijä	Edistävä tekijä	Estävä tekijä	
		4	3	2	1		4	3	2	1	
		+	+	+	+	0	1	2	3	4	
e110	Sytävät ja juotavat tuotteet ja aineet henkilökohtaiseen kulutukseen										
e135	Työssä käytettävät tuotteet ja teknologiat										
e155	Yksitysrakennusten arkkitehtuuri- ja rakennussuunnittelun sekä rakentamisen tuotteet ja teknologiat										
e410	Lähiperheen jäsenten asenteet										

<https://thl.fi/fi/web/toimintakyky/icf-luokitus/icf-luokituksen-kaytto/nain-kaytat-icf-tyokaluja#kirjaa>

<https://thl.fi/fi/web/toimintakyky/icf-luokitus/icf-luokituksen-koodit-ja-tarkenteet>

Sähköisen lomakkeen hyötynä voidaan nähdä laadullisesti yhtenäisemmän oppilaaksiottoprosessin varmistuminen



- ALVA-oppilaslähetteen sähköistäminen ja automaattisen analysoinnin lisääminen soveltuvin osin auttaisi hakemusten vertailussa ja jäsentämisessä
- Rakenteinen lomake auttaa keräämään yhtenevät tiedot oppilaista, jolloin hakulomakkeiden vertailtavuus helpottuu, aikaisemmin pyydettyjen lisäselvitysten tarve vähenee ja hakemusten sisällöt ovat tasalaatuisempia
- Lokitiedoista voidaan nähdä kuinka hakemuksia on katseltu ja käsitelty ja kuka on tehnyt kirjauksia
- Lomakkeeseen voidaan luoda omat rakenteet hakuprosessin etenemisen dokumentointiin (esim. hakemuksen vastaanotto, käsittely, tarkastuslistat, valintaprosessiin osallistuvien ammattilaisten kommentit/muistiinpanot, jolloin raportointia voidaan koota myös johtamisen tueksi

Kalliomaan koululla tällä hetkellä käytössä oleva oppilaan itse täytettävä viikkoarviointilomake kertoo oppilaan omasta opiskelukokemuksesta ja tavoitteista

Kalliomaan koulu
Tuusula

VIIKKOARVIONTI

vko: _____ nimi: _____ lk: _____

kouluviikon pituus ja poissaolot: _____

1. OPPIAINEET

Parhaiten tällä viikolla onnistuin (X):

äidinkieli	historia / hy	informaatiotekniikka	musiikki		
matematiikka	uskonto / et	fysiikka	liikunta		
englanti	biologia	kemia	kotitalous		
ruotsi	maantieto	saksa	kuvataide		
opo	terveystieto	ranska	käsityö		

Miksi:

Vaikeinta tällä viikolla oli (X):

äidinkieli	historia / hy	informaatiotekniikka	musiikki		
matematiikka	uskonto / et	fysiikka	liikunta		
englanti	biologia	kemia	kotitalous		
ruotsi	maantieto	saksa	kuvataide		
opo	terveystieto	ranska	käsityö		

Kalliomaan koulu
Tuusula

Miksi:

Hyvä oppimiskokemus tältä viikolta:

TYÖSKENTELYNI (oppilas = X, luokanvalvoja = O)

Minä olen:	joka päivä	usein	harvoin	en lainkaan
tehnyt läksyni				
pitänyt työvälineet mukana				
tullut ajoissa tunnille				
osallistunut opetukseen				
antanut työrauhan toisille				
opiskellut omatoimisesti				
työskennellyt pitkäjänteisesti				

MINÄ MUIDEN KANSSA

Minä olen:	joka päivä	usein	harvoin	en lainkaan
auttanut ja puolustanut toisia				
käyttäytynyt asiallisesti				
käyttänyt asiallista kieltä				
kuunnellut muita				
tehnyt yhteistyötä luokassa				
kokenut oloni turvalliseksi koulussa				

TAVOITTEENI

Ensi viikolle:

Vuoden päähän:

Nykyiset läheteohjeistukset, ESH:n hakulomake ja pedagoginen selvitys

Saaduista materiaaleista kerättyä erikoissairaanhoidon ohjeistusta Kalliomaan koulun avo-oppilaspaikkojen hakuun

- Sairaalakoulun avoluokkien lähetteet kirjataan PSY lehdelle ja toimitetaan rehtori Mika Saatsi Kalliomaan koulu
- NIA päivänuoripaikkojen lähetteet PSY lehdelle, toimitetaan ayl Petra Laineelle/ NIA-yksikön muistilistalle
- Lähetteen sisältö:
 - Lyhyesti esitiedot ja perhetilanne
 - Tehdyt tutkimukset ja hoidot, todetut oppimisvaikeudet
 - Nuorella todetut häiriöt, nykytila, oireet, toimintakyky arjessa ja käynnissä oleva hoito
 - Koulunkäyntiinliittyvät tiedot
 - Nuoren asuinkunta ja tämänhetkinen koulu
 - Koulunkäyntihistoria, tukitoimet
 - Miksi juuri tämä nuori hyötyisi sairaalakoulusta/ päiväajaksosta ja miten nykyinen häiriö estää toimintakykyä?
 - Nuoren ja perheen kyky sitoutua sairaalakouluun / päivähoitojaksoon
 - Huoltajien yhteystiedot –välilehti liitteeksi läheteeseen sairaalakoulun avo-opetuksen paikoille hakiessa
- Sairaalan avoluokkapaikat on tarkoitettu nuorille, joilla yläaste on kesken, samoin päivänuoripaikat. Paikkoja on yleensä aina vähemmän kuin hakijoita. Paikkaa ei voi luvata etukäteen
- Haku paikkoihin tehdään 20.4. mennessä

HUS Ohje - Hoitotiimin selvitys opetuksen järjestämiseksi avohoidossa olevalle oppilaalle

Ohje HUS/hoitotiimit

27.10.2017

Hoitotiimin selvitys opetuksen järjestämiseksi avohoidossa olevalle oppilaalle

Sairaalaopetukseen haettaessa

- Huoltaja, hoito, koulu, (aluekoordinaattori), kokoontuvat aina ennen, kuin haetaan paikkaa
- Hakemuksesta tulee ilmetä moniammatillisen hoitotiimin suositus
- Koulupaikkaa harkitessa aktiivinen hoitosuunnitelma on syytä kirjata hakemukseen
- Vantaa: aluekoordinaattori on ollut mukana oppilaan asioissa ennen, kuin haku tehdään

Sairaalaopetuksessa on kehitystä tukeva ja arjen toiminnan kautta kuntouttava oppimisympäristö, josta hyötyvät oppilaat, joilla voi olla:

- neuropsykiatrinen vaikeus (autismikirjo, monimuotoiset vaikeat oppimisvaikeudet, monimuotoinen kehityshäiriö)
- ahdistus, fobiat, pakko-oireet, vaikea-asteinen depressio
- vaikea traumatausta
- vakavat mielenterveyden häiriöt kuten kaksisuuntainen mielialahäiriö tai psykoosi

Sairaalaopetuspaikkaa pohdittaessa on hyvä huomioida, että alla olevilla tavalla oirehtivien oppilaiden kuntoutumista tukevat perheeseen ja verkostoon kohdennetut terapeuttiset interventiot ja kasvatuksellinen kuntoutus, ei niinkään sairaalakoulu.

- Vaikea tunnesäätelyvaikeus, rajaton käytös ja turvaton kiintymyssuhde esim. päihteillä ja väkivaltaisuudella oireilevat
- Asosiaalisuus / Turvattomuus/rajaton käytös

Hoitotiimin hakemuksessa tulisi kuvata

- Oppilaan toimintakyky arjessa
- Miksi psyykinen häiriö estää koulunkäynnin omassa koulussa?
- Millaista hoitotahon tukea oppilas on saanut nykyisessä koulussa?
- Perhesuhteet, kaverit, harrastukset
- Oppimisvaikeudet, kielelliset vaikeudet, muut erityisvaikeudet
- Lapsuus-/nuoruusiän kehitysvaihe
- Monitoimijaisen yhteistyön kuvaus (sos.toimi, ls, kolmas sektori, koulu)
- Oppilaan häiriön kuvaus
- Aikaisemmat hoitointerventiot ja niiden tulokset
- Nykyinen hoitosuunnitelma
- Lapsen/nuoren sitoutuminen hoitoon
- Perheen sitoutuminen hoitoon

Nykyinen erikoissairaanhoidon lähetepohja

PSYKIATRISEN HOITOTIIMIN SELVITYS OPETUKSEN JÄRJESTÄMISEKSI AVOHOIDOSSA
OLEVALLE OPPILAALLE

Espoon kaupunki, sivistystoimi/Helsingin kaupunki, opetustoimi/Vantaan kaupunki, sivistystoimi



Oppilaan tiedot	Sukunimi [REDACTED]	Etunimet [REDACTED]
	Syntymäaika ja henkilötunnus [REDACTED]	
Huoltajien tiedot	Huoltajan nimi (sukunimi, etunimi) [REDACTED]	Puhelin [REDACTED]
	Huoltajan nimi (sukunimi, etunimi) [REDACTED]	Puhelin [REDACTED]
Perustelut	Oppilaan tämänhetkiset tarpeet ja haasteet koulukäynnin suhteen <ul style="list-style-type: none"> - Oppilaan toimintakyky arjessa [REDACTED] - Miksi psyykinen häiriö estää koulunkäynnin nykyisessä koulussa? - Millaista hoitotahon tukea oppilas on saanut nykyisessä koulussaan? - Perhesuhteet, kaverisuhteet, harrastukset [REDACTED] - Oppimisvaikeudet, kielelliset vaikeudet, muut erityisvaikeudet, testit - Lapsuus- / nuoruusiän kehitysvaihe [REDACTED] 	
Koulunkäynnin kannalta oleellinen hoitohistoria ja päivitetty hoitosuunnitelma <ul style="list-style-type: none"> - Monitoimijaisen yhteistyön kuvaus (sos.toimi, lastensuojelu, koulu, kolmas sektori) - Oppilaan häiriön kuvaus [REDACTED] - Aikaisemmat hoitointerventiot ja niiden tulokset [REDACTED] - Nykyinen hoitosuunnitelma [REDACTED] - Lapsen/ nuoren sitoutuminen hoitoon [REDACTED] - Perheen sitoutuminen hoitoon [REDACTED] 		

Suositus koulu- kuljetuk- sesta	<input type="checkbox"/> Yhteistaksi: Oppilas voi osallistua kuljetukseen muutaman oppilaan kanssa. Yksilöidyt perustelut: [REDACTED]	
	<input type="checkbox"/> Yksityistaksi: Oppilas tarvitsee henkilökohtaisen kuljetuksen. Yksilöidyt perustelut: [REDACTED]	
Muuta	<input checked="" type="checkbox"/> Huoltaja on antanut suostumuksensa hoitotahon osallistumiseen koulu-yhteistyöhön	
	Hoitava lääkärin nimi [REDACTED]	Päiväys [REDACTED]
	Toimipiste ja puhelinnumero [REDACTED]	
Allekirjoitus	Hoitotimien selvityksen kirjoittaja, titteli ja allekirjoitus [REDACTED]	

Opetuksen järjestäjä

PEDAGOGINEN SELVITYS ERITYISTÄ TUKEA VARTEN

Salassa pidettävä
Julkuuslaki 24 § 1 mom. 30 kohta

1. PERUSTIEDOT

Oppilaan nimi	Syntymäaika	Vuosiluokka
<input type="text"/>	<input type="text"/>	<input type="text"/>
Koulu		
<input type="text"/>		
Huoltaja/huoltajat/laillinen edustaja		
<input type="text"/>		
Huoltajan/huoltajien/laillisen edustajan yhteystiedot		
<input type="text"/>		
Yhteydenpitoon liittyviä lisätietoja		
<input type="text"/>		
<p>JOS PEDAGOGINEN SELVITYS LAADITAA ERITYISEN TUEN PÄÄTÖKSEN TARKISTAMISTA VARTEN, TÄYTETÄÄN ALLA OLEVAT KOHDAT</p> <p>Erityisen tuen päätös tehty ensimmäisen kerran</p>		
<input type="text"/>		Erityisen tuen päätöksen edellinen tarkistus
<input type="text"/>		<input type="text"/>
Päätöksen tekijä	<input type="text"/>	Päätöksen tekijä
Opetuksen järjestäjä	<input type="text"/>	Opetuksen järjestäjä
Oppivelvollisuus		
<input type="checkbox"/> Yleinen oppivelvollisuus, alkanut		
<input type="checkbox"/> Pidetetty oppivelvollisuus, alkanut		

2. YHTEISTYÖ JA VASTUUT

Kuvaus oppilaan ja huoltajan kanssa tehdystä pedagogisen selvityksen laatimiseen liittyvästä yhteistyöstä

Laatimisen vastuupettaja ja tämän yhteystiedot

Muut laatimiseen osallistuneet opettajat

Laatimiseen osallistuneet oppilashuollon ammattihenkilöt

Laatimiseen konsultoiden osallistuneet oppilashuollon ammattihenkilöt

3. ARVIOT OPPILAAN OPPIMISESTA JA KOULUNKÄYNNISTÄ

Oppilaan opetuksesta vastaavien opettajien selvitys oppilaan oppimisen etenemisestä

Oppilashuollon ammattihenkilöiden kanssa moniammatillisena yhteistyönä tehty selvitys oppilaan saamasta tehostetusta tai erityisestä tuesta

Selvitys oppilaan oppimisen ja koulunkäynnin kokonaistilanteesta oppilashuollon ammattihenkilöiden kanssa moniammatillisena yhteistyönä tehtynä, sekä oppilaan ja huoltajan näkökulmista

Arvio eri tukimuotojen vaikutuksista

Oppilaan vahvuudet ja kiinnostuksen kohteet, oppimisvalmiudet sekä oppimiseen ja koulunkäyntiin liittyvät erityistarpeet

Pedagogisen selvityksen sisältö 2/2

Arvio siitä, millaisilla pedagogisilla, oppimisympäristöön liittyvillä, ohjauksellisilla, oppilashuollollisilla tai muilla tukijärjestelyillä oppilasta tulisi tukea. (Oppilashuollosta pedagogiseen selvitykseen sisällytetään ainoastaan arvio siitä, tulisiko oppilas ohjata yksilökohtaisen oppilashuollon piiriin.)

Arvio ja perustelut sille, tarvitseeko oppilas yhdessä tai useammassa oppiaineessa yksilöllistetyn oppimäärän (Kirjataan myös arvio ja perustelu sille, tarvitseeko oppilas vapauttamisen oppiaineen oppimäärän opiskelusta tai päätöksen toiminta-alueittain opiskelusta)

REKISTERÖINTI JA ARKISTOINTI

4. OPETUKSEN JÄRJESTÄJÄN ARVIO ERITYISEN TUEN TARPEESTA

5. PEDAGOGISEN SELVITYKSEN LAATIMISESSA HYÖDYNNETYT ASIAKIRJAT

- oppimissuunnitelma, laadittu
- edellinen pedagoginen selvitys, laadittu
- edellinen HOJKS, laadittu
- kuntoutussuunnitelma, laadittu

6. MAHDOLLISET LAUSUNNOT

- psykologinen lausunto, laadittu
- lääketieteellinen lausunto, laadittu
- sosiaalinen selvitys, laadittu

7. PEDAGOGINEN SELVITYS LAADITTU

päiväys vastuuopettajan allekirjoitus

OPPILAAN JA HUOLTAJAN KUULEMINEN

Oppilaan ja huoltajan tai laillisen edustajan hallintolain mukainen kuuleminen