

Hevostoiminnan huomioiminen maankäytön suunnittelussa

Tuusula 29.8.2018

Auli Teppinen

ProAgria Etelä-Suomi ry



PRO
Agria
O

Hevosten huomioiminen maankäytössä

Eri toimintojen yhteensovittamista:

- Hevosten hyvinvoinnin turvaamista
- Hevosalan yritystoiminnan / harrastustoiminnan edellytysten turvaamista
- Ympäristövaikutusten hallintaa
- Haittojen ennaltaehkäisyä
- Hevosten virkistys / terveysvaikutusten huomioimista
- Hevosten vaikutus luonnon- ja sen monimuotoisuuden sekä kulttuuriympäristöjen ylläpitämisessä

Table 1.1. Total number of horses in some European countries

Member state	Total number of horses (2007)	Population (2006)**	Horses/1000 persons	Horses/1000 ha
Austria	100 000	8 265 925	12.1	11.9
Belgium	300 000	10 511 382	28.5	98.3
Czech Republic	64 126	10 188 000	6.3	8.1
Denmark	150 000*	5 427 459	27.6	34.8
Estonia	4 900*	1 339 000	3.7	1.1
Finland	77 000*	5 266 000	14.6	2.3
France	900 000	62 998 773	14.3	16.3
Germany	1 000 000	82 437 995	12.1	28.0
Great Britain	1 000 000	60 393 044	16.6	41.0
Greece	27 000*	11 122 000	2.4	2.0
Hungary	60 000*	10 058 000	6.0	6.4
Ireland	80 000*	4 221 000	19.0	11.4
Italy	300 000*	58 778 000	5.1	10.0
Latvia	13 600*	2 289 000	5.9	2.1
Luxembourg	4 490*	461 000	9.7	17.3
Netherlands	400 000	16 334 210	24.5	96.3
Norway	45 000 ¹	4 668 000	9.6	1.4
Poland	320 000	38 157 055	8.4	10.2
Serbia	35 000*	2 003 358	17.5	3.4
Slovakia	8 000*	5 388 000	1.5	1.6
Slovenia	22 000*	2 000 000	11.0	10.9
Spain	559 598	43 886 000	12.8	11.1
Sweden	280 000	9 047 752	30.9	6.2
TOTAL	5 750 714	455 240 953		

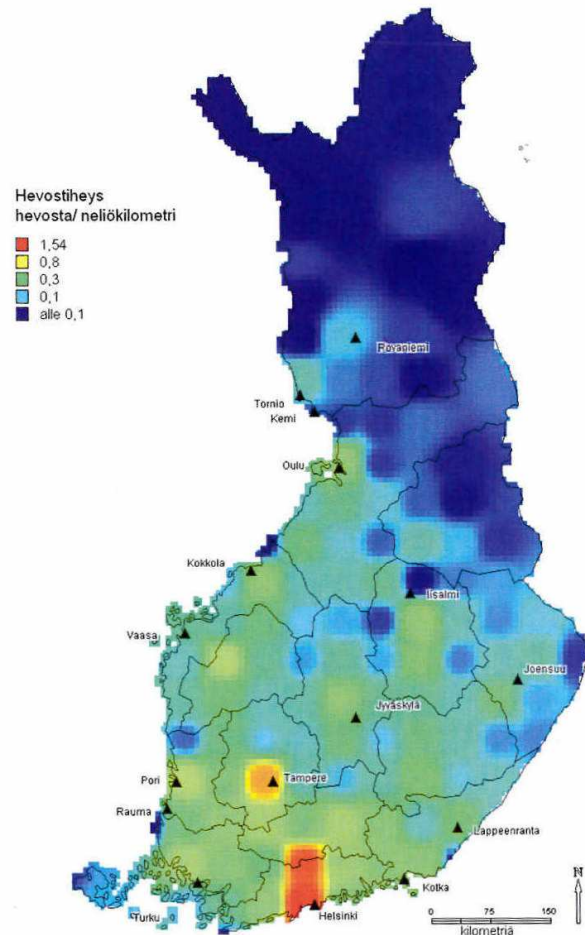
SUOMESSA HEVOSTIHEYS ASUKASTA TAI 1000 /ha KOHDEN ON ERITTÄIN PIENI VERRATTUNA MONEEN EU-MAAHAN !

Source: Own questionnaires , * FAO (2009) and ** Eurostat (2009).

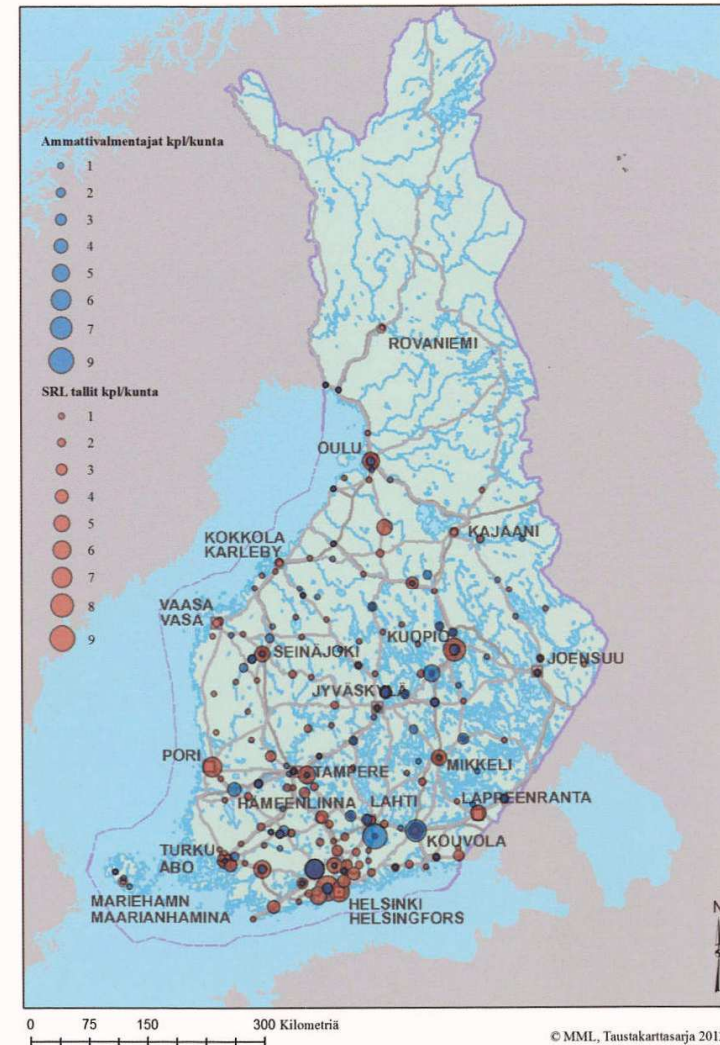
Lähde:

www.EuEquus

Hevostiheys ja hevosalan yritysten sijoittuminen Suomessa



Kuvio 1. Hevostiheys Suomessa. Hevosia on eniten Etelä- ja Länsi-Suomessa. Kartta on tehty Suomen Hippoksen kuntakohtaisen hevosrekisterin (2005) perusteella. Hevosrekisterissä on ilmoitettu hevoslomien hevosmäärät hevosomistajan asuinalueen mukaan. Kuntien koko-vaikutuksen minimoimiseksi Suomi on jaettu 50*50 km:n kokoisin ruutuihin, joihin on otettu rekisterissä oleva hevoslomien määrä kyseisen ruudun alueelta.



Kuva 3. Yhdistetty kartta, jossa näkyy Suomen Ratsastajainliiton hyväksymien tallien ja ammattivalmentajien (Suomen Hippoksen A1 ja A2 lisenssit) sijoittuminen kartalle vuoden 2012 tietojen perusteella. Kartta: Reetta Ahola / HAMK.

Hevosten hyvinvointi - lainsäädäntö

- Eläinsuojelulaki pyrkii turvaamaan eläinten hyvinvointia ja säättää rangaistavaksi eläintenräykkäämisen. Lainsäädäntö on muuttunut yhä enemmän edistämään eläinten hyvinvointia ja hyvää kohtelua.
- [Ajantasainen eläinsuojelulaki 247/1996](#)
- Eläinsuojeluasetuksella annetaan tarkempia säännöksiä muun muassa eläinten pitopaikasta, eläinten hoidosta, eläinten kohtelusta ja käsittelystä.
- [Eläinsuojeluasetus 396 / 1996](#)
- Hevosten pidolle asetettavista eläinsuojeluvaatimuksista säädetään valtioneuvoston asetuksessa hevosten suojelusta. Kaikkien eläinsuojien, myös vanhojen tallirakennusten, on täytettävä säännökset viimeistään 1.1.2014. Uusien rakennusten osalta määräykset ovat jo voimassa. Asetus määrittelee mm. karsinoiden kokovaatimukset ja tallin korkeuden.
- [Valtioneuvoston asetus hevosten suojelusta 588/2010](#) + [Täsmennys asetukseen 24.10.2013](#)

Maankäyttö- ja rakennuslain mukainen kaavoitusmenettely ohjaa alueiden käyttöä – voi vaikuttaa myös tallien sijoittumiseen

Kaupungeissa ja taajaan asutuilla alueilla hevosurheilualueiden ja suurimpien talliyksiköiden sijoittuminen määritellään yleis- ja asemakaavassa.

Hevostalouden rakentamisen ohjaus on viety osassa Uudenmaan kuntia kuntien rakennusjärjestykseen :

- Esimerkiksi: minimi-tilakokovaatimukseksi harrastetalleissa on jossain kunnissa määritetty 20 000 m², elinkeinotoimintaa harjoittavissa talleissa tilan minimikokovaatimus on vaihdellut mm. 30 000 – 50 000 m².
- **TUUSULASSA ON KIRJATTU UUTEEN RAKENNUSJÄRJESTYKSEEN: (VP 20.3.2018)**
- **4.1.3 Rakennuspaikka, jolle voidaan sijoittaa eläinsuoja**
- Hevostallin tai muun vastaavan eläinsuojan saa sijoittaa rakennuspaikalle, mikäli sen koko on vähintään 2 ha (yhtenäinen maa-ala). Ranta-alueelle ei saa sijoittaa eläinsuojaa.
- ” **4.3.1 Eläinsuojan enimmäiskerrosala**
- Muun kuin elinkeinon harjoittamiseen tarvittavan eläinsuojan/hevostallin koko saa olla enintään 100 k- m². Useamman hevosen tai ponin ammattimaiseen tallitoimintaan liittyvästä rakentamisesta päätetään tapauskohtaisesti. Tallin tai lantalan vähimmäisetäisyys naapurin rajasta tulee olla 50 m, ellei naapuri anna kirjallista suostumusta rakentaa lähemmäksi rajaa. Kiinteistölle tulee voida osoittaa eläimille riittävät ulkotarha- ja laidunalueet.

Keski-Uudenmaan kuntien (Mäntsälä, Tuusula, Järvenpää, Kerava) ympäristönsuojeluohje hevostalleille v.2011

Em. Ohjeen yleiset suojaetäisyys-suositukset

- Kaikenlaisten haittojen ehkäisemiseksi tallitoiminnot tulisi sijoittaa riittävän etäälle lähimmästä häiriintyvistä kohteesta. Esimerkiksi liian lähelle talousvesikaivoja sijoitetut ulkoilualueet voivat aiheuttaa pohjaveden pilaantumisriskin. Lisäksi haitat 9
- voivat olla naapureiden asumisviihtyisyyteen liittyviä ongelmia, jotka koetaan usein ulkotarhojen tai laitumien epäsiisteytenä, hajuhaittoina ja pölyämisenä.
- Ulkoilu- ja harjoittelualueiden suositeltavat vähimmäisetäisyydet ovat:
- vesistöön (esim. lähde, puro, joki, järvi) 100 m, kuitenkin 10–50 m tapauksesta riippuen
- valtaojaan 20 m, kuitenkin 10–50 m tapauksesta riippuen
- talousveden hankintaan käytettävään vesistöön, kaivoon tai lähteeseen 30–100 m
- Naapurikiinteistön rajaan on suositeltavaa jättää suojaetäisyyttä:
- ulkotarhasta 50 m
- ratsastuskentästä 20 m
- laitumesta 10 m

Hevostallin peruselementtejä ovat

- Tallirakennus (karsinatalli, pihattotalli)
- Lantala
- Varastotilat mm. kuivikkeille, heinälle rehuille
- Hevosten ulkoilualueet eli tarhat
- Laidunalueet

Toiminnan laajuudesta ja tyypistä riippuen kokonaisuuteen voi kuulua myös

- Ratsastuskenttä
- Ratsastushalli eli maneesi
- Maastorata/reitti ratsastukseen
- Harjoitusravirata
- Paikoitusalueet autoille, hevosajoneuvoille
- Majoitustiloja, kerhotila, kahvila, toimisto



Esimerkkejä tilan tarpeesta, joka riippuu aina toiminnasta ja toimintojen suunnittelusta rakennuspaikalle	Harrastus- ja pienimuotoinen yritystoiminta 2- 6 hevosta	Yritystoiminta (yli 6 hevosta)
tallirakennus, lantala, varastot	40 - 180 m ²	180 - 600 m ²
ulkotarhat	300 -1000 m ² / 1-3 hevosta	300 -1000 m ² / 1 -3 hevosta tai ponia
poni tai hevonen yksin , koosta riippuen	300 -500 m ²	300 -500 m ² / eläin
tarhaaminen ryhmässä/ poni tai hevonen	200 - 250 m ²	200 -250 m ² / eläin
viljellyt laitumet	0,25 - 0,5 ha/hevonen	0,25 - 0,5 ha/hevonen
lähireitit ajoon /ratsastukseen	alkaen 1 km - 10 km	3 - 10 km
Lajista riippuen, käyttötarpeen mukaan		
ratsastuskenttä	20x40/60	20x40/60 - 60x100
maneesi		20x50 - 40x70-100
hiittisuora	800 m	800 m
harjoitusravirata (1000 m)		7,5 ha

Esimerkki Järvenpäästä, Lepolan alueen kaava



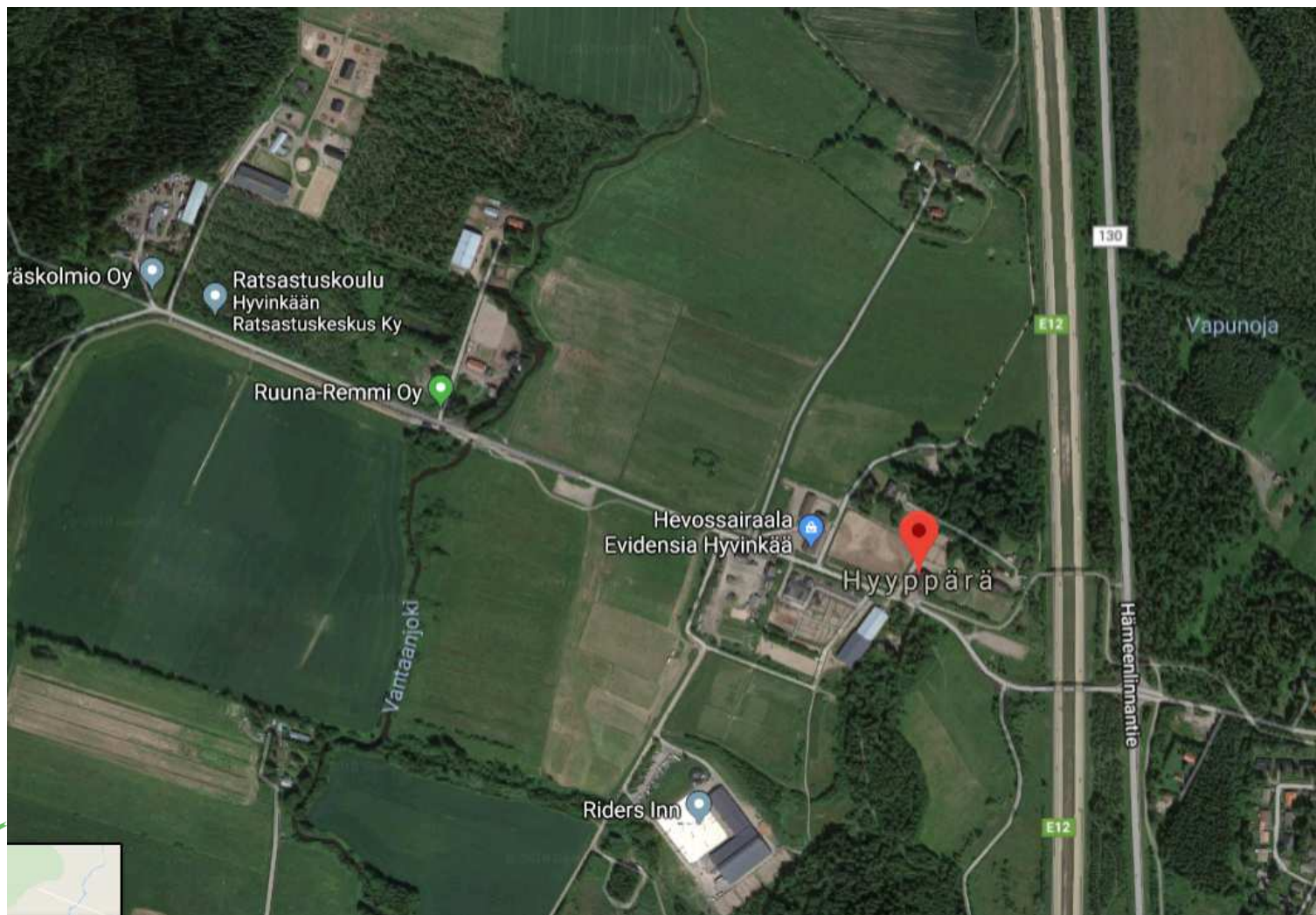
Lepolan alue, ratsastuskeskus rakennettu, ympäristöön rakennettava asutus ei ole vielä kokonaan kuvassa, nyt on jo rakentumassa



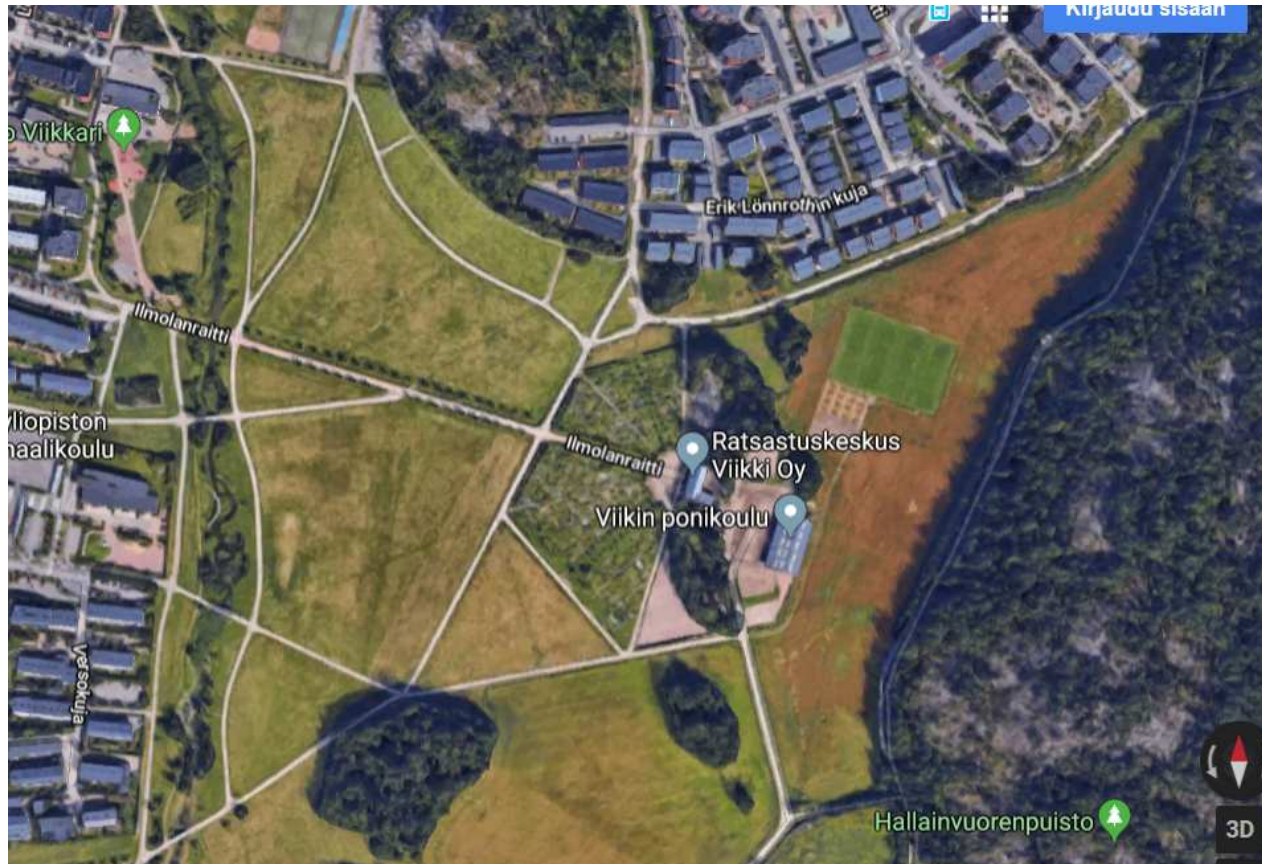
Hevostoiminnan huomioiminen maankäytön suunnittelussa

- Hevosurheilualueet, joissa sijaitsee useampia talleja ja/tai laajamittaista toimintaa, tilantarve tulee arvioida toiminnan laajuuden mukaisesti
- Usein tilaa tarvitaan kymmenistä jopa 100 hehtaariin saakka
- Suurilla hevostalleilla, hevosurheilualueilla on melko paljon auto, traktori- ja asiakasliikennettä -> alueiden suunnittelussa vältettävä hevosten/ kulkuneuvojen liikkumista samoilla reiteillä, teillä, piha-alueilla/ -> parantaa alueilla liikkuvien hevosten ja ihmisten turvallisuutta

Hevostallien keskittymä, Hyyppäriä Hyvinkää

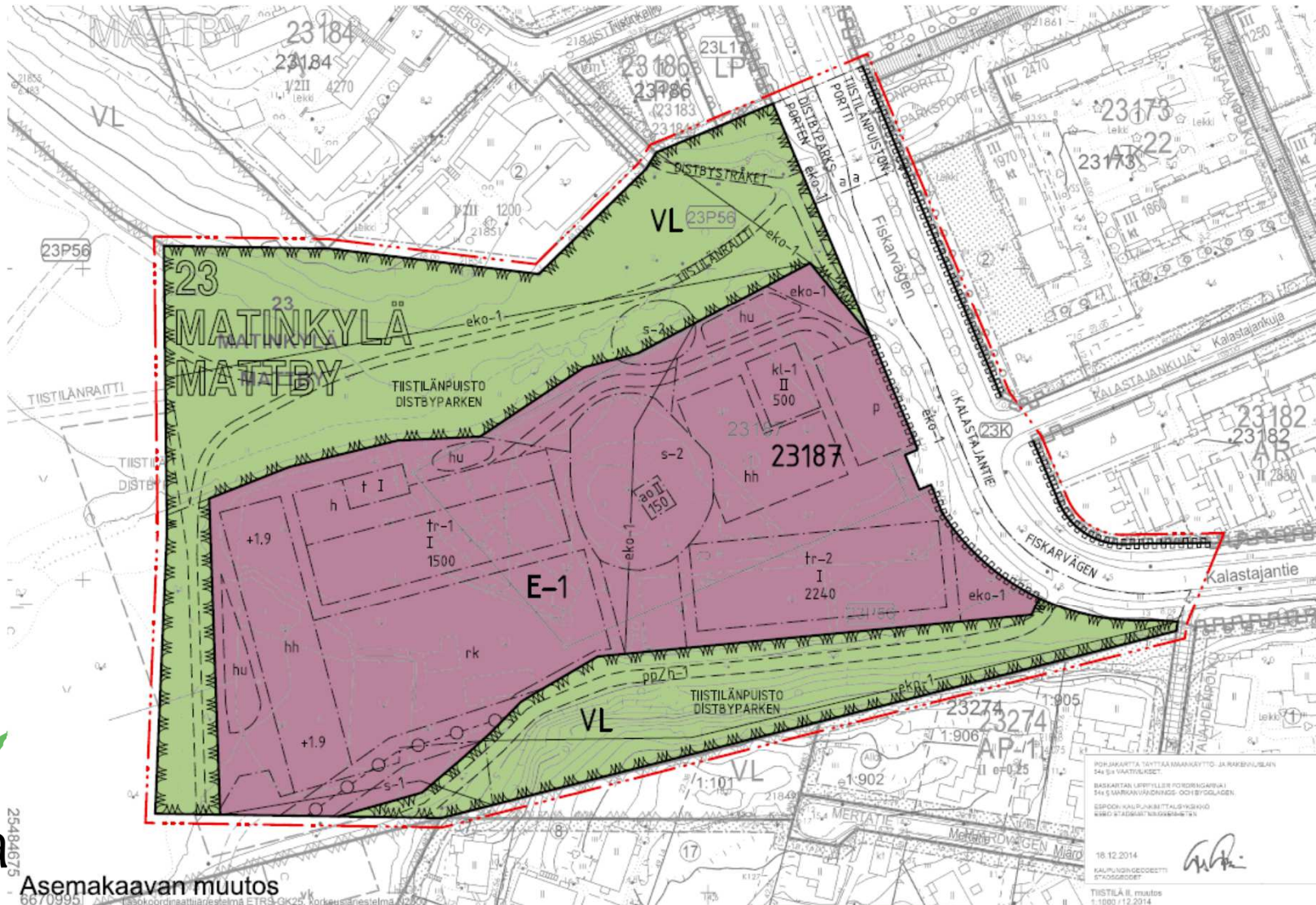


Esimerkki talliyrityksestä, mikä on asuinalueen vieressä, Viikki Helsinki



Tallin vasemmalla puolella palstaviljelmä-alue, lähimpiin asuinrakennuksiin matkaa n. 130 metriä, tarhoista on vielä lyhyemmät matkat

Kaavamuuotos Espoossa (Matinkylän Ratsastustalli)



PRO
Agria

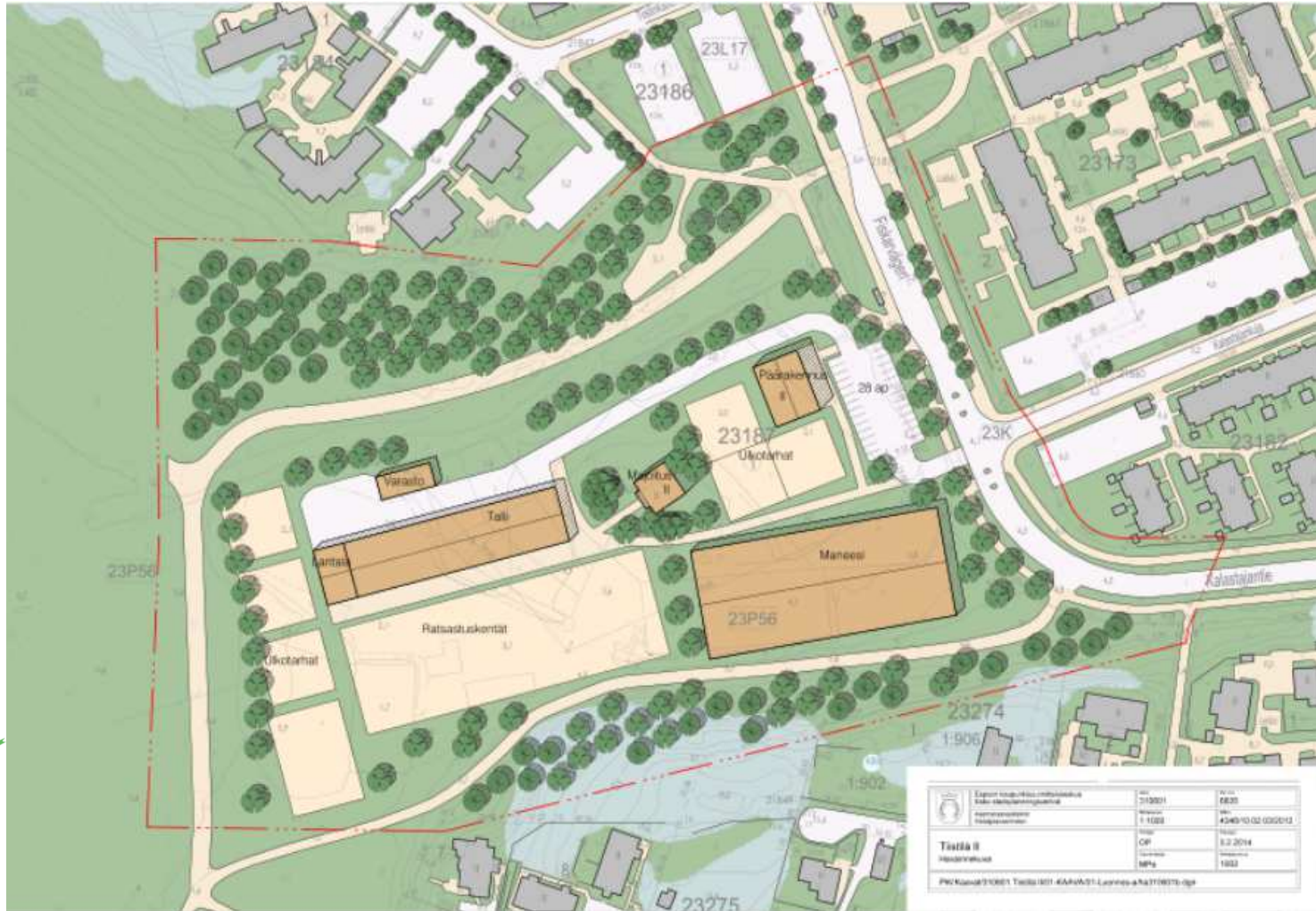
Asemakaavan muutos

06/7/09951 / ETR3-GK26

18.12.2014
KALUNNIN OJEDOTTI
STYKOSKORVI
TIISTILÄ E. muutos
1:1000 / 12.2014

Kaavamuuotos Espoossa (Matinkylän Ratsastustalli) v. 2015

Havainnekuva alueesta, varsinainen hevosurheilualue n. 2,42 ha, asemakaavamuutoksessa hakija suunnittelee tiloja 60 hevoselle



Tallien maankäytössä suunnittelussa huomioitavaa

- Paikan saavutettavuus (julkinen liikenne, ajoneuvojen liikenne, välillä raskaita ajoneuvoja (rehurekat ym.) , kevyen liikenteen väylät, liittymien turvallisuus ja leveys
- Hevostoiminta tarvitsee ympärilleen riittävästi tilaa toimintaa varten mutta hoitotyö on työvoimavaltaista, jolloin
- Tallien suunnittelussa niiden toiminnallisuus on oleellinen asia, millä voidaan vaikuttaa työmäärään ja esimerkiksi yritystallien kannattavuuteen
- Ulkoilutarhat tulee olla välittömästi tallin vieressä
- Lantalan, rehun ja kuivikkeiden varastojen sijainti lähellä tallia ja niiden käsittelytavat tallissa vaikuttavat hevosten hoitotyön määrään, työn kuormittavuuteen sekä yritystalleilla suoraan kannattavuuteen

Usea harrastehevonen samassa tallissa, usea erilainen hevostalli/hevosyritys lähekkäin - hevoskylä

- Hevosten ympäristön kuormitus pienempi kuin hevosten/talliin sijoittelu keskitetympää, esim. tarhojen vesien hallinta
- Ympäristönhoito/lantahuollon keskittämismahdollisuus
- Tarhojen valumavesien hallinta
- Hevosten liikuttaminen /ulkoilualueiden yhteiskäyttö
- Maneesi, ratsastuskentät, ulkoilureitit, ajoradat, yhteiskäyttö? (kustannussäästö investoinneissa, voisiko olla kunnallinen investointi liikuntapaikkojen rakentaminen vrt. jalkapallokenttä?)
- Muut liikuntapaikat lähelle hevostalliin ”liikunta-alueita”, synergia paikoituksessa ym.
- Hevosreitit/ulkoilureitit - sekä hevosharrastajien ja muiden ulkoilijoiden käytössä, toteutettu turvallisuus huomioiden
- Hevosten hoitotöiden tehostaminen (tallityöntekijöiden työskentely eri talleilla sopimusten mukaan)
- Tallien keskitettyjä energiaratkaisuja
- Ekologiset tallit ?

Usea harrastehevonen samassa tallissa, usea erilainen hevostalli/hevosyritys lähekkäin?

- Hevostallit, hevosenomistajat ostavat paljon ostopalveluja (eläinlääkärit, kengittäjät, rehuntoimittajat, koneurakoitsijat, ratsastuksenopettajat, hevoshierojat jne) Palvelujen tuottajat voivat olla kiinnostuneita myös sijoittamaan oman liiketoiminnan ko.alueelle
- Rehujen ja kuivikkeiden yhteishankinnat, yhteisvarastot? Yhteistyö lähiseudun maatalousyrittäjien kanssa.
- Hevostenomistajien harrastehevoses: -> Ostopalvelu hoitotallista tai omistusosakkuus talliin (karsinaosake vrt. asunto-osakkeen omistaminen
- Lähiruoka - Palsta/siirtolapuutarha/kasvihuoneviljely tallien läheisyydessä, synergia lämmön ja ravinteiden tuotannossa/käytännössä
- Kunnan lapsi/nuorisotoiminta ja tallitoiminta – synergia?
- Kunnalle positiivinen imago hevoskylästä - vrt. Ypäjän kunta



Hevonen

- Laiduntavat hevoset pystyvät pitämään kunnossa laajoja alueita, ”maisemanhoitajina”
- Hevosilla on vaikutus luonnon- ja monimuotoisuuden sekä kulttuuriympäristöjen ylläpitämisessä
- Hevosen näkeminen laitumella on monelle ihmiselle elämys/kosketus luontoon, tapa rauhoittua
- Hevosavusteisten kuntoutusmuotojen käyttö on kasvanut merkittävästi viime vuosina
- ”Hevonen koskettaa meitä ihmisiä, lapsesta vaariin”.

