



ETELÄ-TUUSULAN PÄIVÄKODIN ASEMAKAAVAN LUONTOSELVITYS

Esa Lammi

12.4.2020

ETELÄ-TUUSULAN PÄIVÄKODIN ASEMAKAAVAN LUONTOSELVITYS

Sisälllys

1 Johdanto	2
2 Selvitysalue ja lähtötiedot	2
3 Menetelmät	3
4 Alueen luonnonolot	3
4.1 Kasvillisuus ja luontotyytit	3
4.1 Huomionarvoiset luontokohteet	6
5 Johtopäätökset ja suositukset	6
6 Lähteet ja kirjallisuus	7

Kansi: Selvitysalueen kaakkoisosan vanha puukujanne.

Ilmakuvat ja pohjakartat © Maanmittauslaitos ja Tuusulan kunta

Valokuvat © Esa Lammi

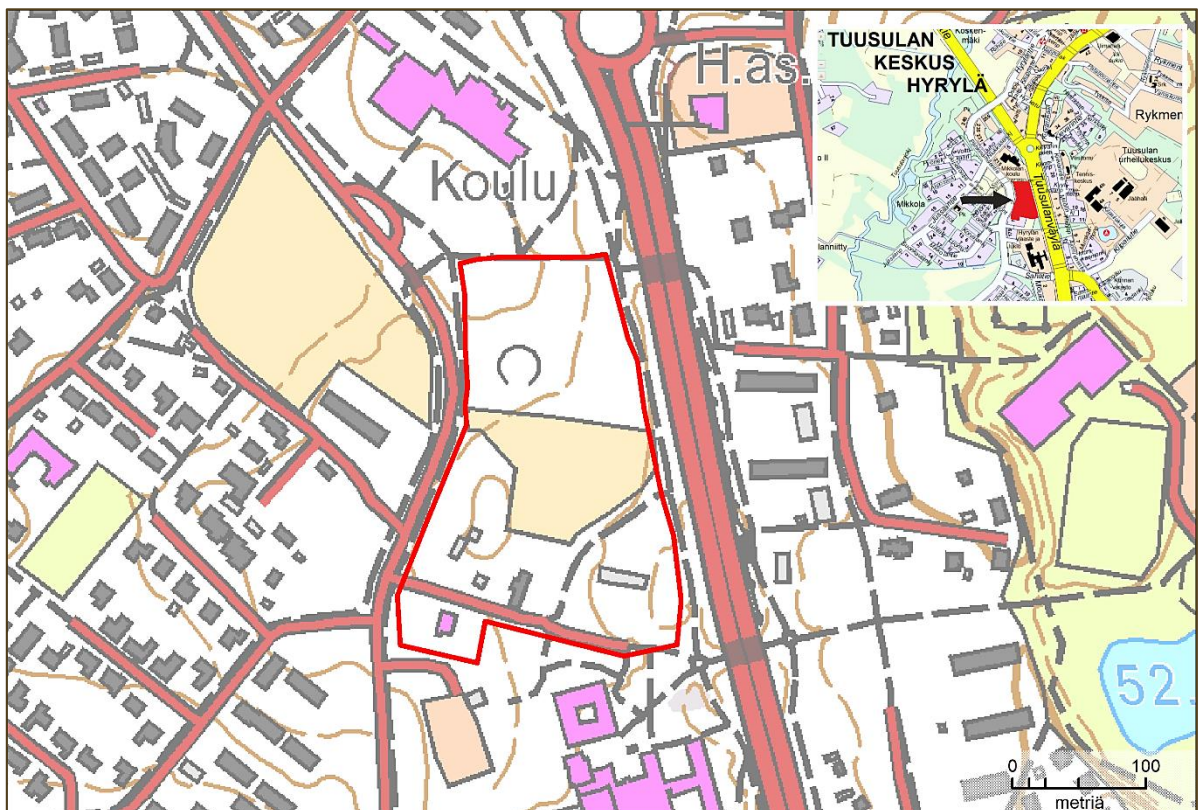
1 JOHDANTO

Hyrylän keskustan eteläpuolelle suunnitellaan uutta päiväkotia. Päiväkodille varautulla tontilla on metsittyä peltoa ja sen eteläpuolella vanhoja asuinrakennuksia ja maatalousrakennuksia. Asemakaavassa (kaava nro 3584) alueelle osoitetaan päiväkodin lisäksi uusia liikennejärjestelyjä (Tuusulan kunta 2018, 2019). Tuusulan kunta tilasi jatkosuunnittelussa tarvittavan luontoselvityksen Ympäristösuunnittelu Enviro Oy:ltä. Työ tehtiin kesän 2019 aikana.

2 SELVITYSALUE JA LÄHTÖTIEDOT

Etelä-Tuusulan päiväkodin asemakaava-alue sijaitsee Mikkolan koulun eteläpuolella vajaan kilometrin päässä Hyrylän keskustasta. Kaava-alue rajautuu lännessä Pähkinämäentiehen ja idässä Tuusulanväylään (kuva 1). Kaava-alue on entistä maatalousaluetta. Sen pohjoispäähän suunnitellun Päiväkotimartta Wendelinin tontilla on nuorta, pellolle kasvanutta koivikkoa. Kaava-alueen keskiosassa on hoitoniittynä pidettyä peltoa ja eteläosassa vanhoja pihamaita ja vanha puukujanne.

Selvitysalueen pinta-ala on 4,5 hehtaaria. Alueen luonnonoloja ei ole tutkittu aiemmin.



Kuva 1. Selvitysalue (punainen rajaus).

3 MENETELMÄT

Päiväkoti Martta Wendelinin tontille tehtiin 26.4.2019 maastokatselmus, jossa arvioitiin tontin luonnonoloja. Keväisen maastokäynnin muistio toimitettiin kaava-suunnittelun käyttöön. Tontin ja sen eteläpuolisen alueen luonnonoloja tutkittiin tarkemmin 16.7.2019. Tuolloin koko alue kierrettiin läpi asuinkäytössä olevia pihamaita lukuun ottamatta. Alue jaettiin luonnonolojen ja maankäytön perusteella osa-alueisiin. Osa-alueiden kasvillisuudesta ja luontotyypeistä kirjoitettiin yleiskuvaus. Luonnonoloiltaan merkittävät kohteet ja lajesiintymät kuvattiin tarkemmin. Maastokäynneillä ei ilmennyt kohteita, joiden muita luonnonarvoja (esim. eläimistöä tai kääpäälajistoa) olisi ollut syytä selvittää. Haitallisten vieraslajien esiintymät on merkitty Keski-Uudenmaan ympäristökeskuksen vieraslajiportaaliin.

Selvityksen teki biologi FM Esa Lammi. Huhtikuiseen maastokatselmukseen osallistuivat lisäksi kaava-suunnittelija Jenni Aalto ja kaava-suunnittelija Terhi Wermdunsen Tuusulan kunnasta.

4 ALUEEN LUONNONOLOT

4.1 Kasvillisuus ja luontotyypit

Selvitysalue on jaettavissa kasvillisuuden ja maankäytön perusteella viiteen kuvi-oon (kuva 2), joiden luonnonoloja kuvataan seuraavassa.



Kuva 2. Selvityksessä kuvatut osa-alueet.

1. Metsittynyt pelto

Pohjoispäässä entistä peltoa, jossa kasvaa tiheää, enimmillään runsaan 15 metrin korkuista koivikkoa (kuva 3). Pienpuustona on raitaa, tuomea ja nuoria vaahteroita. Aluskasvillisuus on hylätyille peltomaille tyypillisesti melko rehevää. Valtalajeina ovat maitohorsma ja vadelma, kosteimmilla paikoilla mesiangervo ja valkovuokkoa. Muita kuviolle ominaisia kasvilajeja ovat kyläkellukka, rohtotädyke, aho-orvokki, nokkonen, jänönsalaatti, rohtovirmajuuri ja metsäalvejuuri. Kuvion itäosassa kasvaa pihamailta levinnyttä, haitallisiin vieraslajeihin lukeutuvaa pensaskanukkaa sekä nuoria vuorijalavan taimia.

2. Hoitoniitty

Hiljattain niitetty heinäniitty, jonka pohjoisreunassa on maitohorsmakasvustoa. Alue on ollut peltona, eikä sen kasvilajistossa todettu huomionarvoisia lajeja. Niitty lienee ollut joutomaana pitkään, sillä nuoria, poikki niitettyjä koivuntaimia oli paikoin runsaasti.

3. Umpeutunut pihamaa

Isoja koivuja ja vaahteroita sekä joitakin kookkaita raitoja kasvava maatalousrakennuksen entinen pihamaa, joka on pitkälle villiytynyt. Pihan itäreunassa on järeitä kuusia ja nuorempia vaahteroita kasvava kujanne (kuva raportin kannessa, rajaus kuvassa 6). Eteläreuna on metsittynyt. Puusto on varttuvaa koivua, tuomea ja vaahteraa. Rakennuksen ympäristössä (kuva 5) kasvaa maitohorsmaa, kyläkellukkaa, juolavehnää, vuohenputkea, vadelmaa ja muita umpeutuville pihoille tyypillisiä lajeja. Vanhoina pihakasvijäänteinä on syreeniä ja haitallisiin vieraslajeihin luettavaa viitapihlaja-angervoa.

Rakennuksen itäpuolella on entinen pihakallio, joka rajautuu kevyen liikenteen reittiin. Kallioalue on kasvistoltaan monipuolinen. Sen lajistoon kuuluu mm. uhanalainen (VU) keltamataraa. Kallio rajattiin arvokkaaksi kasvikohteeksi (luku 4.1.)

4. Rakennettu alue

Hoidettua piha-aluetta, jossa on vanhoja, edelleen käytössä olevia asuinrakennuksia. Alueen lounaiskulmassa Pähkinämäentien ja lukion pihaan vievän tien välissä on kapea, metsittymässä oleva alue, jossa kasvaa kookkaita koivuja ja nuorempaa aukkoista lehtipuustoa, mm. vaahteroita, vuorijalavia, haapoja ja raitoja. Aluskasvillisuudessa vallitsevat vuohenputki ja maitohorsma. Alueella olleesta rakennuksesta on jäljellä kivijalka.

5. Tienvarsimetsikkö

Pähkinämäen tien itäpuolinen loiva rinne on vaihtelevaa metsämaastoa, jossa kasvaa nuorenpuoleisia haapoja, tuomia, vaahteroita ja raitoja. Aluskasvillisuudessa on kulttuurivaikkuteisen lehdon lajistoa, mm. vuohenputkea, maitohorsmaa ja valkovuokkoa. Vanhojen rakennusten ja tien välissä laaja kasvusto haitallisiin vieraslajeihin kuuluvaa viitapihlaja-angervoa.

Metsikön niityn puoleinen reuna varttunutta haavikkoa, jossa on aluskasvillisuutena mm. kyläkellukkaa, vuohenputkea ja taikinamarjaa.

Kuva 3. Päiväkodin tontilla kasvaa nuorta koivikkoa.



Kuva 4. Keski-osan niitty on pidettyä avoimena niittämällä se vuosittain. Niityn takana kuvan oikeassa puoliskossa näkyy päiväkodin metsikköä.

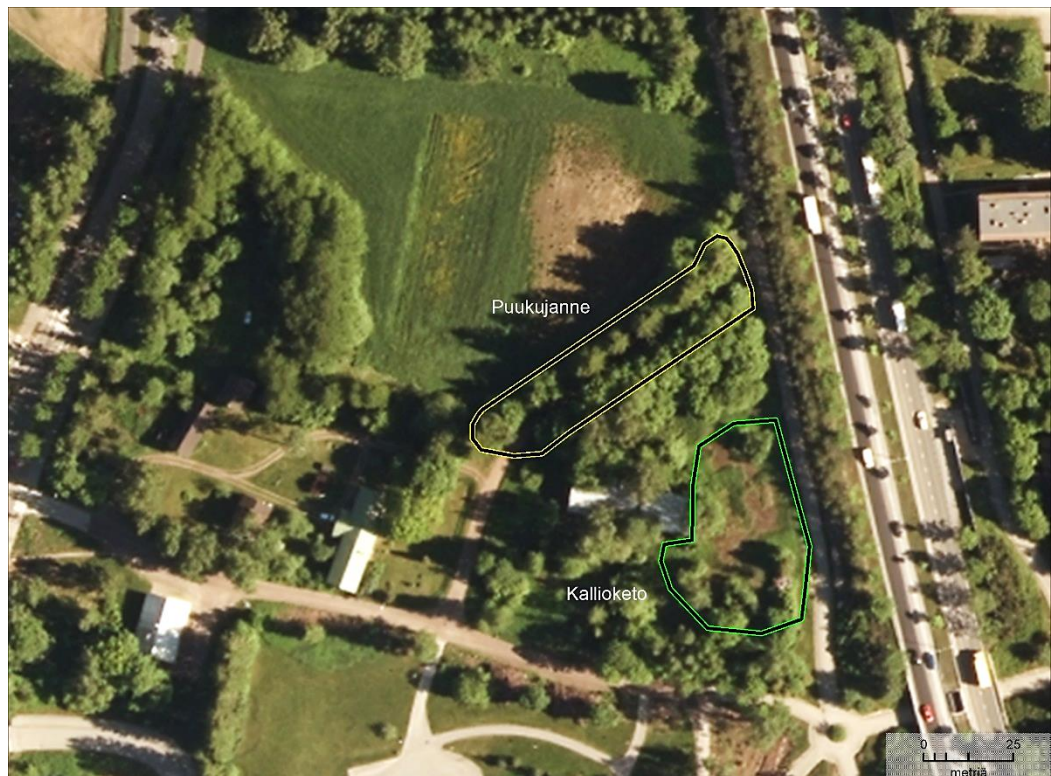


Kuva 5. Kaakkoisosan vanha piha on metsittymässä.



4.1 Huomionarvoiset luontokohteet

Selvitysalueen kaakkoiskulmassa oleva entinen pihakallio (kuva 6) on kasvilajistoltaan edustava. Kallion ketomaisilla osilla kasvaa mm. uhanalaista () keltamataraa (VU; Hyvärinen ym. 2019) sekä silmälläpidettävää (NT) ketoneilikkaa. Kasvilajisto on muutenkin monipuolinen. Siihen kuuluvat mm. mäkipirvilä, ruusuruoho, ahomansikka, kissankello, keltamaksaruoho, pukinparta, peltokierto ja särmäkuisma. Kallioalue on eteläreunastaan rehevöitynyt ja umpeutumassa maitohorsman, heinien ja pensaiden levittäytyessä. Keltamataran säilymistä uhkaa myös tulokaslajeihin lukeutuva paimenmatara, joka risteytyy keltamataran kanssa. Lajien risteymää eli piennarmataraa näkyi kesällä 2019 selvästi enemmän kuin ”puhtaan oloista” keltamataraa.



Kuva 6. Vanha puukujanne ja kasvistoltaan arvokas kallioalue.

5 JOHTOPÄÄTÖKSET JA SUOSITUKSET

Suurin osa asemakaava-alueesta on ihmisen voimakkaasti muokkaamaa ympäristöä, joka on metsittymässä aiemman maatalouskäytön jälkeen. Kasvillisuus on varsin kulttuurivaikutteista. Alueella ei ole luonnonsuojelulain 29 §:n mukaan säilytettäviä luontotyyppisiä eikä vesilain 2 luvun 10 §:n mukaan suojeltavia pienvesiä. Tiiviin asutuksen ja katuverkoston ympäröimällä alueella ei voi arvioida olevan suurta merkitystä ekologisen verkoston osana.

Alueella oleva kalliokeho (kuvat 6 ja 7) on luokiteltavissa paikallisesti arvokkaaksi luontokohteeksi. 15 aarin laajuinen kallioalue ja entinen pihamaa laajemminkin

sopisi hoitokohteeksi. Sopivia hoitokeinoja olisivat niitto ja aluetta vähitellen umpeuttavan pensaikon ja puuston harventaminen.



Kuva 7. Kallioketo kaipaisi hoitoa. Kuva on kallion pohjoisreunasta. Taustalla näkyvät männyt kasvavat Tuusulanväylää myötäilevän kevyen liikenteen reitin varrella.

6 LÄHTEET JA KIRJALLISUUS

- Hyvärinen, E., Juslén, A., Kempainen, E., Uddström, A. & Liukko, U.-M. (toim.) 2019: Suomen lajien uhanalaisuus – Punainen kirja 2019. Ympäristöministeriö & Suomen ympäristökeskus. Helsinki. 704 s.
- Tuusulan kunta 2018: Etelä-Tuusulan päiväkodin asemakaava nro 3584. – Osallistumis- ja arviointisuunnitelma, syyskuu 2018.
- Tuusulan kunta 2019: Päiväkoti Martta Wendelin. Kaava nro 3584. – Asemakaavan selostus 13.2.2019.