



nen) tilan päärakennus Mäntsälässä, n. ...

Mies ja kolme lasta ylittämässä Lahdentieta

Mäntsälä, Keskuskatu Mäntsälän kirkonkylällä...

Mäntsälän Keskustien (nyk. Keskuskatu) raittia vanhan li...

Kuvaa uusiksi!

Resepti jälleokuvauskierroksen pitämiseen

koski

Juseliuksen talo Keskuskadun ja Kapinakuja...

Mäntsälän kirkonkylän Keskustien raittia, 1988.

Mäntsälä, katunäkymä Mäntsälän Kirkonkylällä, 1925.

adun ja Mäntsäläntien risteys,...

Osuusliike Väinölä (Sokos) Mäntsälän kirkonkyläs...

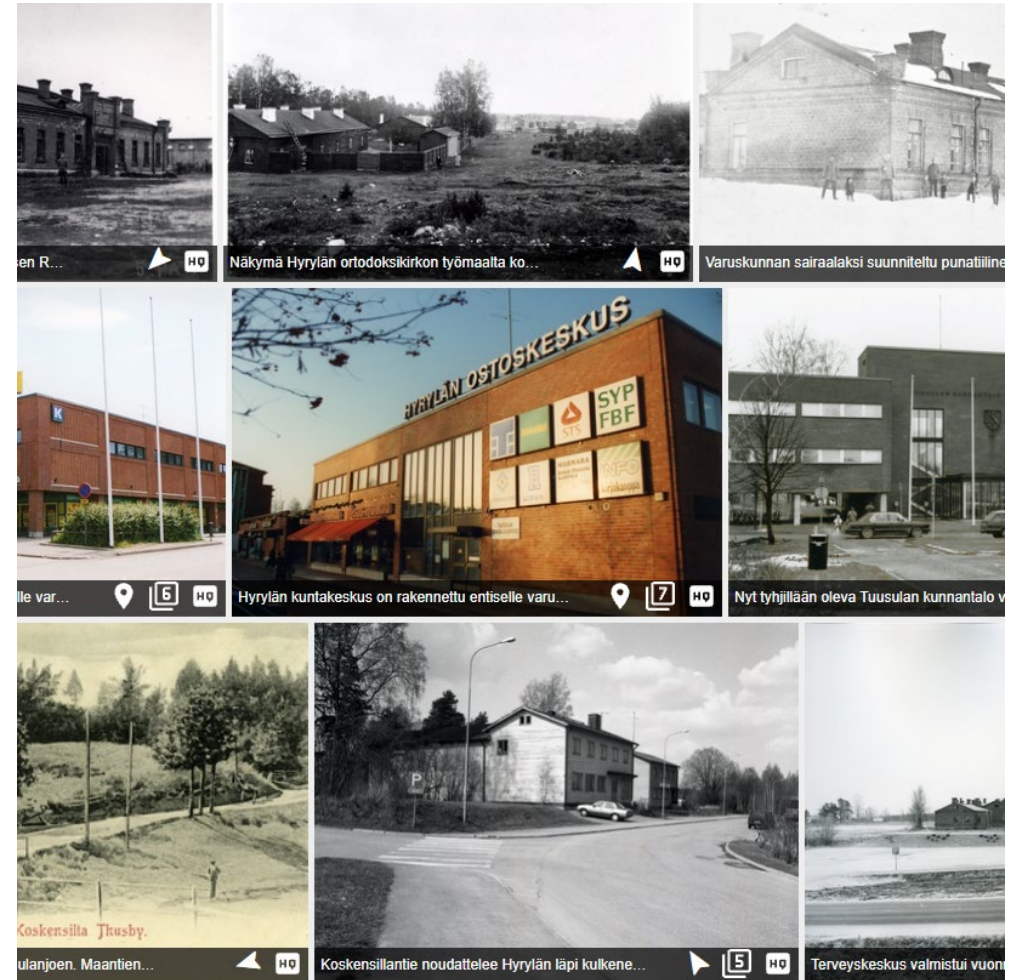
Kuuselan kauppa (myöh. osuusliike Väinölä) M...

Keskustien (nyk. Keskuskatu) ja Mäntsäläntien risteys Mä...

Kuvaa uusiksi!

- Vapaaehtoisten kanssa tehdyillä jälleokuvauskävelyillä ikuistetaan kotikulmien näkymiä Ajapaik-sovellusta käyttäen
- Konsepti luotu museoita ajatellen, mutta sovellettavissa myös yhdistyksiin ja muihin paikallishistoriatoimijoihin
- Tavoitteina
 - Kuvakokoelmat käyttöön ja Finna tutuksi museoyleisölle
 - Keskustelun herättäminen muuttuvista kulttuuriympäristöistä
 - Rakennusperintö tutuksi
 - ”Keveää” nykydokumentointia

[Hyrylän kuvia Ajapaikissa](#), kuvat Tuusulan museo.





Kuvaa uusiksi – jälleenkuvausta kotikulmilla -hanke

- Tuusulan, Keravan, Nurmijärven, Hyvinkään, Mäntsälän ja Riihimäen kuntien museoiden yhteishanke (8/2021-4/2022)
- Rahoitus Museovirastolta ammattimuseoiden innovatiivisten hankkeiden tuesta
- Projektikoordinaattori suunnitteli ja toteutti kävelyt yhteistyössä paikallismuseon kanssa
- 15 kävelyä tavoitti 150 kävelijää
- Jälleenkuvia kertyi n. 700
- Reitit tallennettiin ja taustoitettiin [blogissa](#), käveltävissä myös itsenäisesti

Kuva: Sari Mustajärvi



Kuva: [Väinö Kermisen kuvakokoelma/Keravan museopalvelut](#)



Kuva: Ulla Kärnä

Ajapaik

- Virolainen avoimen lähdekoodin Android-sovellus (ladattavissa esim. Google Playsta), selainversio ajapaik.ee
- Suomessa jälleenuvauskierroksia Ajapaikilla on aiemmin tehnyt Wikimedia ry Helsingissä
- Finna-rajapinta, kuviin saa Finna-linkin
- Jälleenuvat tallentuvat CC BY 4.0-lisenssillä Ajapaikiin
- Hankkeen aikana toteutut kierrokset löytyvät hakemalla tunnisteella Kuvaa uusiksi

[Keravan Jaakkolan kierroksen kuvia Ajapaikissa](#)



Millainen on hyvä jälleenkuvattava kuva?

- Kuvauspaikalle pääsee helposti (ei esim. uutta rakennusta sen paikalla tai tiheää kasvillisuutta edessä), yleensä maan tasosta kuvattu
- Jokin on **säilynyt**, käytä kohdistuspisteenä (rakennus, tien linjaus)
- Jokin on **muuttunut** (rakennus purettu, ulkoasu muuttunut)
- Kuvausaika näkyy kuvassa (mainokset, ihmiset, kulkuneuvot...)



[Mantsälän Vanhaa Porvoontietä 1960-luvulla](#). Puutalot on purettu, mutta kirkon torniin on helppo kohdistaa. Kuva: Mantsälän museotoimi

Kuvaa uusiksi –kierroksen järjestäminen



[Hyvinkään kylän kansakoulu 1950-luvulla. Kuva: Hyvinkään kaupunginmuseo](#)



Jälleenkuvauskierroksella syksyllä 2021. Kuva: Sari Mustajärvi

Kierroksen suunnittelu

- Suunnittele summittainen reitti tai kohteet ja etsi jälleenkuvattavat kuvat. Jos tuot kuvat Finnasta, varmista, että kuva on Finnassa.
- Käy paikan päällä kokeilemassa, pääseekö vanhalle kuvauspaikalle. Voit käyttää apuna myös Google Street View'tä.
- Lataa kuvat Ajapaikiin ja paikanna ne
- Mainosta museon kanavissa ja esim. paikallisissa fb-ryhmissä
- Sopiva ryhmäkoko on 5-12 ihmistä, jotta kuvaamisessa ehtii avustaa kaikkia apua tarvitsevia

Kuva: Sari Mustajärvi



Kierroksella

- Lähtö paikasta, jossa voi rauhassa kokoontua ja ensimmäinen kuvauspaikka on lähellä
- Esittele kierroksen idea ja motivoi jälleokuvaamaan ja muistelemaan
- Käy läpi, kuinka Ajapaikia käytetään ja kuinka kuvia otetaan.
 - Mainitse, että Ajapaikiin ladatut jälleenkuvat julkaistaan CC BY 4.0-lisenssillä!
- Ensimmäinen kuva harjoituskuvana, varmista, että kaikki onnistuivat ottamaan kuvan

Kuva: Helena Kinnunen



Kierroksella (2)

- Huomioi myös muulla kuin Ajapaikilla kuvaavat (selainversiolla näkee vanhat kuvat ja paikannus toimii, mutta kuvata ei voi)
- Johdata ryhmää, auta kuvaamisessa ja paikan löytämisessä, kysele muistoja, kerro lyhyesti kuvauskohteista
- Kierroksella voi olla myös kuvaamisen ”opettaja” ja erillinen opas

Suuri osa kierroksen vetäjän ajasta menee Ajapaikin käytössä opastamisessa. Kuva: Sari Mustajärvi





Kartat avuksi

- Tarkan kuvauspaikan selvittämisessä avuksi esimerkiksi Paikkatietoikkunan [historialliset ilmakuvat](#) tai [vanhatkartat.fi](#)
- Suunnittele tai havainnollista reittiä osallistujille esim. Googlen My Maps –kartalla

Klaukkalan kävelyn kohteet My Maps –karttapohjalla.

Sinnepäin ja suunnilleen

- Alkuperäiseen kuvaan vaikuttaa kuvaajan käyttämä objektiivi ja kamera säätöineen, identtisen kuvan ottaminen erittäin vaikeaa
- Kuvat toimivat pareina
 - Alkuperäisen sommitelma harvoin enää näyttää hyvältä
 - Kierroksen kuvat ladataan yleensä suoraan Ajapaikiin ilman käsittelyä
 - Kiinnostavaa on muutos, joskus se voi olla myös huonompaan kuntoon tai vaikka palaneeksi hirsikasaksi
- Rohkaise kuvaajia pois itsekriittisyydestä, oivaltamisen ilo tulee kuvaa ottaessa ja paikan löytyessä, kuvien ei tarvitse olla mestariteoksia!

Ylempi kuva: Rautatieläisten talo vuosisadan alussa, Riihimäen kaupunginmuseo.
Alempi kuva: Rautatieläisten talo maaliskuussa 2022, Niina Lukkarinen.



Ota huomioon

- Ajapaik-app toimii vain Android-puhelimilla. Selainversion kautta on mahdollista nähdä kuvat ja paikantaa ne, mutta kamera- ja lataamistoiminnot eivät ole käytettävissä
- Aurinkoisella säällä kuvien ja etenkin kameran jälleekuvalayerin näkyminen monesti heikko
- Kosketusnäytöt eivät toimi sateessa – ota siis säävaraushuomioon suunnitelmissa!

Kuva: Sari Mustajärvi





Kuva: [Hyvinkään kaupunginmuseo](#)

Kuva: Inka Tuominen

Mukaan voi ottaa myös vaikeampia jälleenkuvattavia, joiden kuvauspaikkaa, -kulmaa ja historiaa kierroksen vetäjä avaa. Vasemmalla maantien risteys Hyvinkäällä 1910-luvulla, jälleenkuvassa toinen teistä on muuttunut pihaksi.

Kuvien lisääminen Ajapaikiin

ajapaik Keravan aseman... Etsi kuvia

Alkujaan Keravan kauppalan virkailijoiden talo (ns. haitaritalo)...

Katunäkymä Aleksis Kiven tien varrelta 1950-luvun jälkipuolisk...

Näkymä Keravan kaupungintalon edustalta i...

Heikki Häivöjan "Aurinko ja Tuuli" -veistos Keravan aukiolla lok...

Keravan keskustaa Valtatien (nyk. Kauppakaari / ...

EKA-konsernin Maxi-tavarataloa rakennetaan Kauppa...

Kuvien lisääminen Ajapaikiin

Kuvien tuominen Finnasta

- 1) Lisää kuvia (+-symboli)
- 2) *Tuo julkisista kokoelmista* -> Hae kuvanumerolla ja klikkaa Finna-täppä hakukentän alta
- 3) Valitse kuva klikkaamalla ja klikkaa *Valinta*
- 4) *Lisää tämä kuva albumiin*, etsi tai lisää uusi albumi -> *Lähetä*

Kuvien kuvaustekstit tulevat Finnasta ja kuvan Finna-korttiin on linkki.

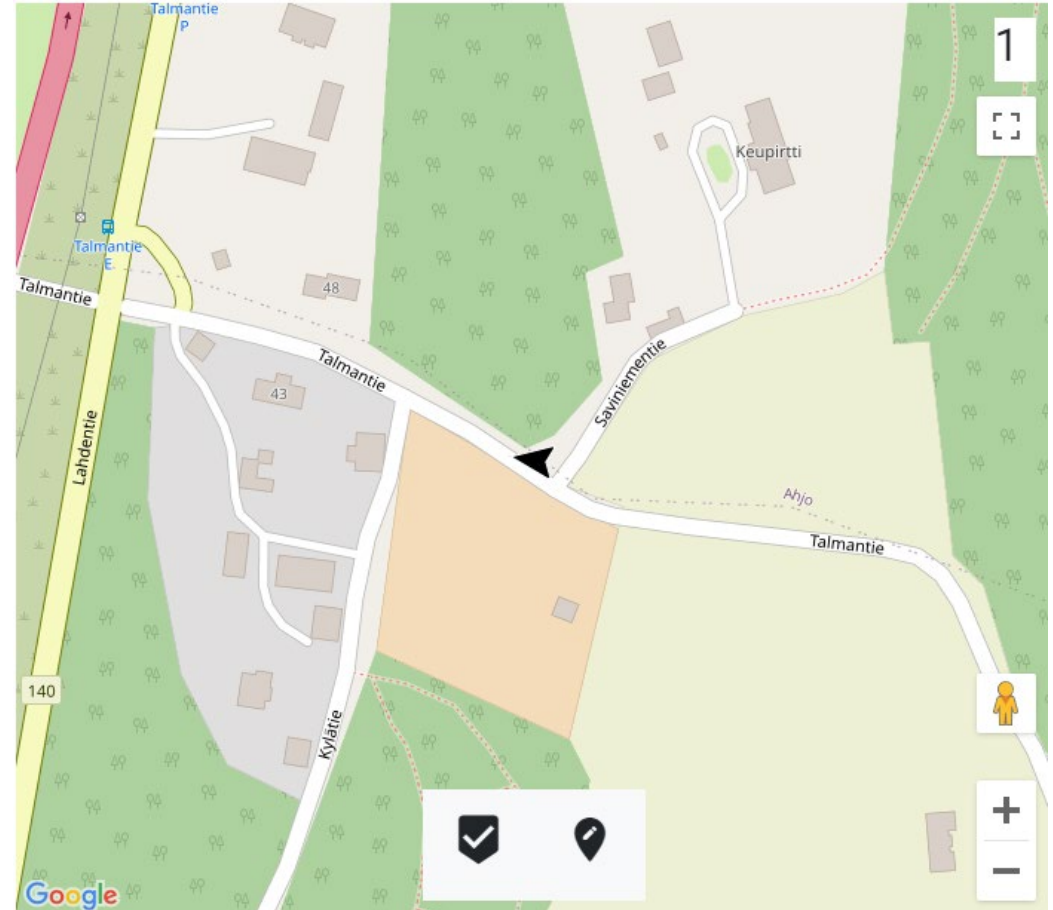
Kuvien lisääminen tiedostosta

- 1) Lisää kuvia (+-symboli)
- 2) *Lataa itse* -> lataa kuvatiedosto, kirjoita kuvaus, laita tekijäksi museon/oikeuden haltijan nimi, määritä lisenssi
- 3) *Lisää tämä kuva albumiin*, etsi tai lisää uusi albumi -> *Lähetä*

Kuvien sijainnin määrittäminen Ajapaikissa

- Klikkaa kuva auki -> *Lisää paikkamerkintä*
- *Lähetä oma sijainti*
- Raahaa karttaa, kunnes kameran symboli on kuvan **kuvauspaikan** kohdalla
- Määrittele kuvaussuunta ja -kohde klikkaamalla **kuvauskohdetta**
- *Vahvista*

Kuvan sijainti määriteltynä Ajapaikissa, nuoli osoittaa kuvaussuunnan.



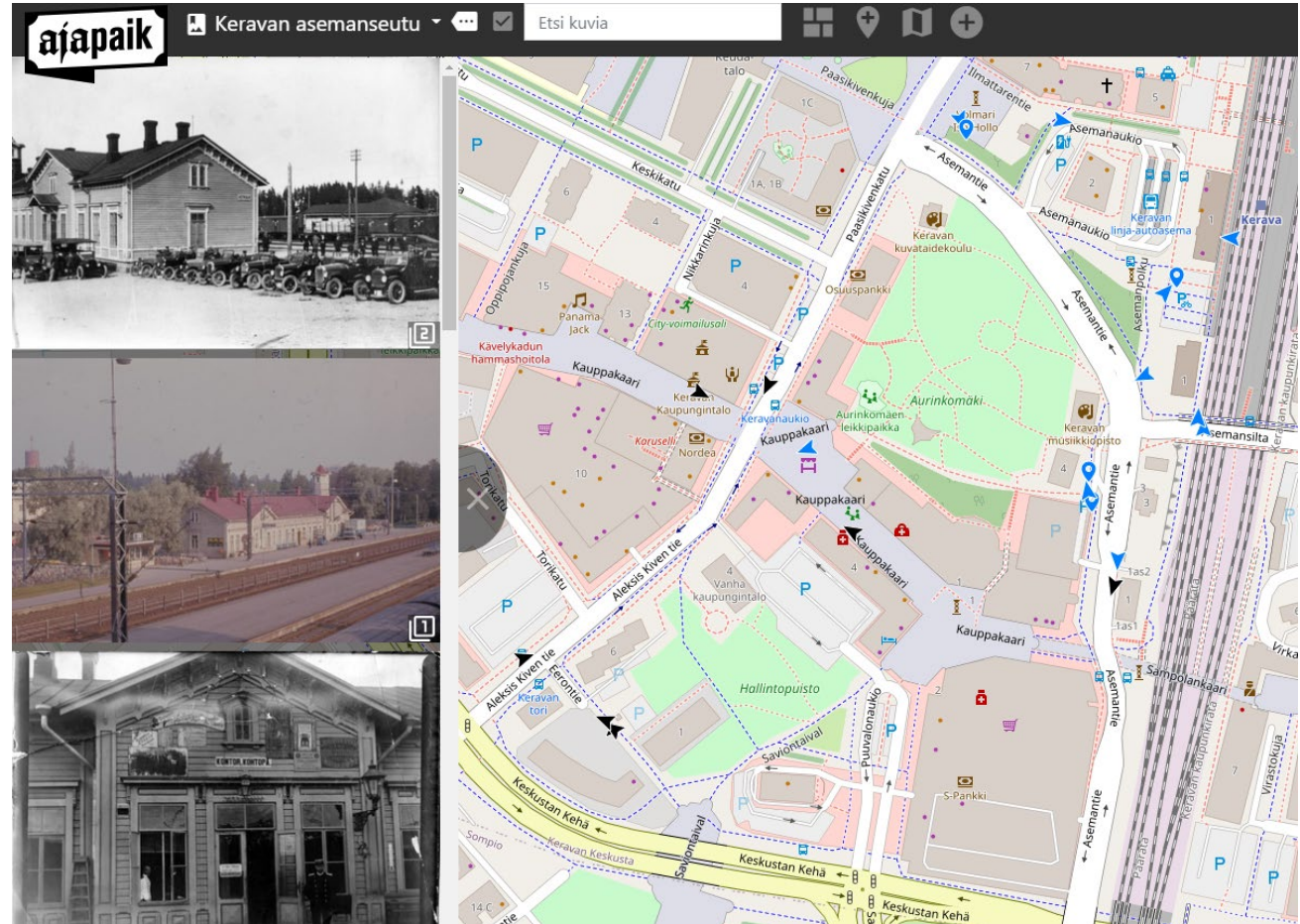


Ajapaik troubleshoot

- Kansio ei näy etusivulla heti lisäämisen jälkeen
 - Omien kansioden asetukset löytyvät: *Tuo julkisesta kokoelmasta* -> *Minun albumini* -> Muokkaa-symboli (=kynä) albumin nimen vieressä -> Klikkaa *Näkyvissä*-täppää/klikkaa pois ja uudestaan käyttöön
 - Samoin *Näkyvissä*-toiminnolla saat kansion piilotettua näkyvistä
- Kansio ei näy myöhemmin etusivulla
 - Etusivulla näkyvät vain viimeisimmät, löydät vanhemmat albumin selaamalla tai hakemalla
- Kuvaa lisätessä Finnasta syötin kuvanumeron, mutta kuvaa ei näy hakutuloksissa
 - Tarkista, että kuva on Finnassa
 - Klikkaa hakukentän alta *Finna* (oletuksena *Fotis*)

Kuvien joukkoistettu paikantaminen

- Ajapaikia voi käyttää myös kuvien joukkoistettuun paikantamiseen sen visuaalisuuden ansiosta
- Lisättiin albumi (Paikanna Hyvinkään kuvia) kuvista, joiden sijaintitietoja ei ollut museolla selvillä
- Albumi ja ohjeet linkattiin paikallisiin Facebook-ryhmiin, ja viikossa kuvat yhtä lukuunottamatta saivat sijaintiehdotuksen. Fb-ryhmissä käytiin myös vilkasta keskustelua sijainneista
- Sijainnit siirrettiin käsin kokoelmanhallintajärjestelmään





Lisätietoja

Projektikoordinaattori Inka Tuominen,
inka.tuominen@tuusula.fi 0403143477

Intendentti Jaana Koskenranta
jaana.koskenranta@tuusula.fi 0403143460



Ylempi kuva: Kellokosken ruukki 1910-luvulla. Kuva: Tuusulan museo

Alempi kuva: Matti Hyppönen