

**Marraskuun kuukausi-  
katsaus 2022**

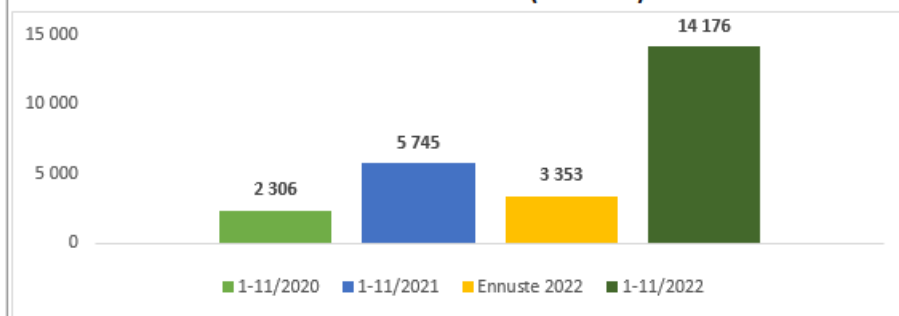
**TUUSULA**

**Elämisen  
taidetta**

## Tilikauden tulos

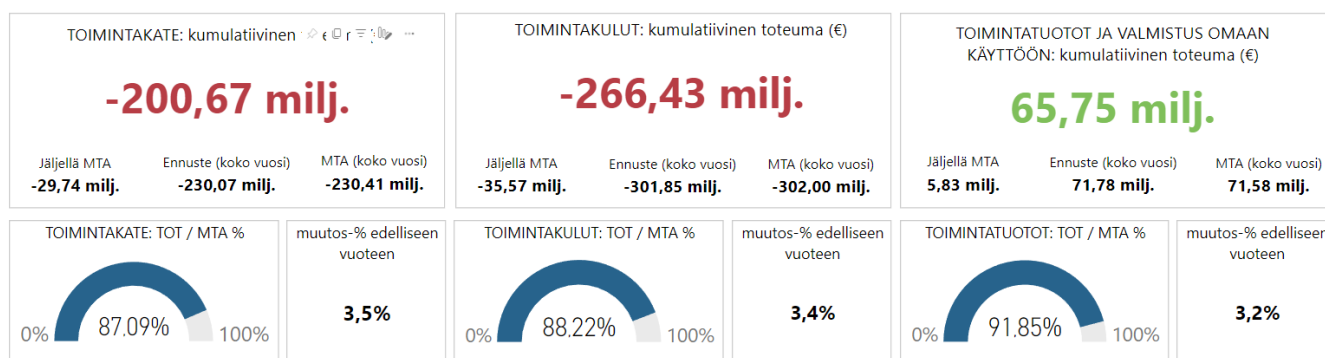
**3,35 Milj. €**

(ENN2022)



Vuoden 2022 tulosennuste on n. 3,4 milj. euroa. Tilikauden ennusteen lopullinen toteuma riippuu keskeisesti Keusoten loppuvuoden toimintamenojen toteutumisesta.

Ukrainan sodan jatkuminen, energian hintojen nousu, maailmankaupan häiriötekijät ja näistä johtuva inflaation kiihtyminen varjostavat myös kuntatalouden loppuvuoden näkymiä. Marraskuussa vuositasoinen inflaatio kohosi 9,1 %:iin. Korkean inflaation myötä nousevat kuluttajahinnat ja korkotaso hidastavat talouden kasvua loppuvuotta kohti. Kuluvan vuoden bruttokansantuotteen kasvun ennustetaan asettuvan 1,7 %:iin (VM 19.9.2022).



Luvuissa mukana Vesihuoltoliikelaitos



## Kunnan talouden toteutuminen tammi-marraskuu 2022

| Tuloslaskelma<br>(käyttötalous)<br>€1 000 | * MTA = muutettu talousarvio |                  |                 |                     | ** TA = alkuperäinen talousarvio |                 |                   |
|---|------------------------------|------------------|-----------------|---------------------|----------------------------------|-----------------|-------------------|
|   | Kum.<br>11/2022              | Tot.-%<br>/ MTA* | Kum.<br>11/2021 | Tot.-%<br>/ TP 2021 | MTA 2022*                        | Ennuste<br>2022 | Ennuste<br>/ MTA* |
| Toimintatuotot                            | 59 733                       | 93,4%            | 58 049          | 83,9%               | 63 932                           | 63 932          | 100,0 %           |
| Myyntituotot                              | 17 361                       | 88,9%            | 16 173          | 85,6%               | 19 528                           | 19 528          | 100,0 %           |
| Maksutuotot                               | 7 370                        | 75,9%            | 4 920           | 51,5%               | 9 706                            | 9 706           | 100,0 %           |
| Tuet ja avustukset                        | 4 181                        | 567,3%           | 3 415           | 144,5%              | 737                              | 737             | 100,0 %           |
| Muut toimintatuotot                       | 30 820                       | 90,8%            | 33 541          | 87,5%               | 33 961                           | 33 961          | 100,0 %           |
| Valmistus omaan käyttöön                  | 147                          | 146,6%           | 67              | 12,4%               | 100                              | 100             | 100,0 %           |
| Toimintakulut                             | -262 711                     | 88,4%            | -254 145        | 92,1%               | -297 287                         | -297 287        | 100,0 %           |
| Henkilöstökulut                           | -75 231                      | 93,0%            | -71 267         | 89,7%               | -80 871                          | -80 731         | 99,8 %            |
| Palvelujen ostot                          | -150 327                     | 85,8%            | -146 429        | 94,1%               | -175 299                         | -175 439        | 100,1 %           |
| Aineet, tarvikkeet ja tavarat             | -8 011                       | 85,6%            | -7 765          | 82,5%               | -9 355                           | -9 355          | 100,0 %           |
| Avustukset                                | -6 989                       | 89,2%            | -6 815          | 89,3%               | -7 840                           | -7 840          | 100,0 %           |
| Muut toimintakulut                        | -22 153                      | 92,6%            | -21 869         | 91,2%               | -23 923                          | -23 923         | 100,0 %           |
| <b>Toimintakate</b>                       | <b>-202 832</b>              | <b>87,0%</b>     | <b>-196 029</b> | <b>95,0%</b>        | <b>-233 255</b>                  | <b>-233 255</b> | <b>100,0 %</b>    |
| Verotulot                                 | 199 469                      | 92,3%            | 186 150         | 92,2%               | 216 096                          | 216 096         | 100,0 %           |
| Valtionosuudet                            | 33 380                       | 91,7%            | 29 520          | 91,1%               | 36 421                           | 36 421          | 100,0 %           |
| Rahoitustuotot ja -kulut                  | 113                          | -41,8%           | 284             | -741,5%             | -271                             | -271            | 100,0 %           |
| <b>Vuosikate</b>                          | <b>30 131</b>                | <b>158,7%</b>    | <b>19 926</b>   | <b>71,6%</b>        | <b>18 990</b>                    | <b>18 990</b>   | <b>100,0 %</b>    |
| Poistot ja arvonalentumiset               | -15 934                      | 97,3%            | -14 174         | 82,8%               | -16 370                          | -16 370         | 100,0 %           |
| Satunnaiset tuotot ja kulut               |                              |                  |                 |                     |                                  |                 |                   |
| <b>Tilikauden tulos</b>                   | <b>14 196</b>                | <b>541,9%</b>    | <b>5 752</b>    | <b>53,7%</b>        | <b>2 620</b>                     | <b>2 620</b>    | <b>100,0 %</b>    |
| Varausten ja rahastojen muutos            |                              |                  |                 |                     |                                  |                 |                   |
| <b>Tilikauden yli-/alijäämä</b>           | <b>14 196</b>                | <b>541,9%</b>    | <b>5 752</b>    | <b>53,7%</b>        | <b>2 620</b>                     | <b>2 620</b>    | <b>100,0 %</b>    |
| <b>Vesihuoltoliikelaitos</b>              | <b>-20</b>                   | <b>-5,2 %</b>    | <b>-8</b>       | <b>-6,9 %</b>       | <b>383</b>                       | <b>733</b>      | <b>191,4 %</b>    |
| <b>Kunta ja liikelaitos yhteensä</b>      | <b>14 176</b>                | <b>472,1 %</b>   | <b>5 745</b>    |                     | <b>3 003</b>                     | <b>3 353</b>    | <b>111,7 %</b>    |

Tuloslaskelmaosassa sitovia eriä valtuustoon nähden ovat verotulot, valtionosuudet, käyttöomaisuuden myyntivoitot, korkokulut ja muut rahoituskulut.

## Kunnan talouden toteutuminen tammi-marraskuu 2022

Marraskuun toteuman keskeiset huomiot ja poikkeamat budjettiin nähden:

- Toimintatuottojen toteutuma oli 91,9 % toteutuen budjetoidun mukaisina (tasainen toteuma 91,7 %)
- Käyttöomaisuuden myyntivoittojen toteutuma 9,9 milj. euroa (12,6 milj. euroa 11/2021), mistä myytyjen osakkeiden myyntivoiton osuus oli 1,0 milj. euroa. Tuusulan kunta myi asunto-osakeyhtiöiden osakkeita Tuusulan Kunnan Kiinteistöt Oy:lle ja Tuusulan Kansanopiston Oy:n osakeomistuksensa Keski-Uudenmaan koulutus kuntayhtymälle. Marraskuun aikana myytiin tontti Rykmentinpuiston alueelta, mistä kertyi 1,2 milj. euroa myyntivoittoa
- Rakennusvalvontamaksujen kumulatiivinen toteuma 1,0 milj. eur (tot 91,3 % MTA 2022)
- Tontteja luovutettiin marraskuun loppuun mennessä noin 11,0 milj. euron arvosta (myytyt ja vuokratut tontit yhteensä). Lokakuun kaudelle korjattiin alkuvuonna virheellisesti kirjattu 1,2 milj. euron As oy Suutarintielle tapahtunut maanmyynti.
- Toimintakulut toteutuivat + 8,8 milj. euroa ja + 3,4 % edellisvuotta suurempina (sis. ulkoiset ja sisäiset), mistä henkilöstökulujen osuus 4,0 milj. euroa, palveluiden osuus 4,0 milj. euroa, aineiden ja tarvikkeiden 0,3 milj. euroa ja vuokrien 0,3 milj. euroa.

Tammi-marraskuun verotilitys oli 199,5 milj. euroa toteutuen peräti 13,3 milj. euroa edellisvuotta parempana (+ 7,2 %). Yhteisöverojen osuus kasvoi 1,2 milj. euroa (+ 10,8 %), kunnallisverojen osuus 10,3 milj. euroa (+6,4 %) ja kiinteistöverojen osuus 1,7 milj. euroa (+ 34,3 %). Kuntaliiton syyskuun ennusteen mukaan vuoden 2022 verotulot olisivat ylittämässä alkuperäisen talousarvion mukaisen tason 8,9 milj. euroa. Lokakuun raportoinnin yhteydessä tehtiin vastaava määrärahan muutos, Valt. 12.12.2022 § 167..

## Ennuste

Tilikauden tuloksesta ennustetaan muodostuvan ylijäämäinen, n. 3,4 milj. euroa (0,3 milj. eur/MTA 2022)

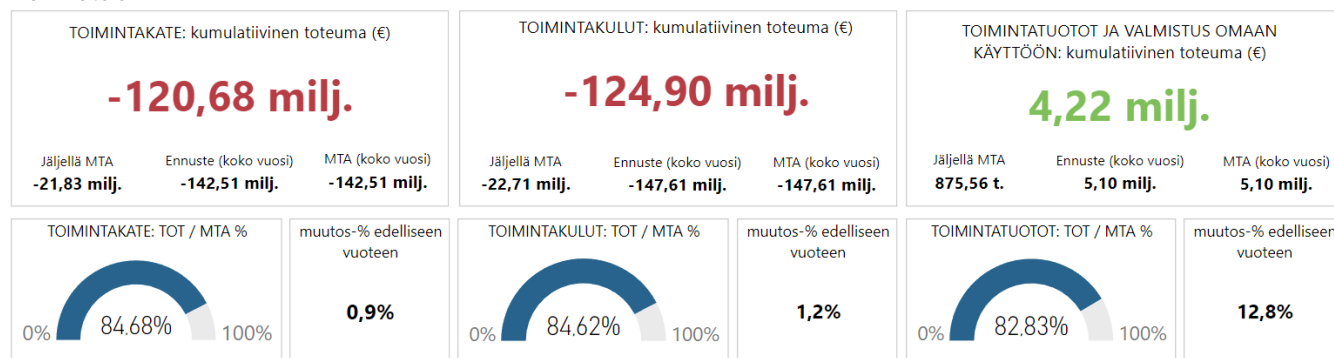
## Toiminnan ja talouden toteuma toimialueittain

| Toimintakate<br>toimialueittain<br>€1 000 |                 |                 |                     |                 |                 |                 |
|---|-----------------|-----------------|---------------------|-----------------|-----------------|-----------------|
|   | Kum.<br>11/2022 | MKS<br>2022     | Tot.- %<br>MKS 2022 | Kum.<br>11/2021 | TP 2021         | Ennuste<br>2022 |
| 1831 YLEISHALLINTO JA JOHDON TUKI         | -120 678        | -142 509        | 84,7 %              | -119 614        | -125 082        | -142 509        |
| 1832 YHTEISET PALVELUT -TOIMIALUE         | -9 757          | -9 758          | 100,0 %             | -9 137          | -9 489          | -9 758          |
| 1833 SOSIAALI- JA TERVEYSTOIMI PÄÄTT2018  |                 |                 |                     |                 |                 |                 |
| 1834 SIVISTYS -TOIMIALUE                  | -80 922         | -89 824         | 90,1 %              | -77 877         | -86 832         | -89 824         |
| 1835 KASVU JA YMPÄRISTÖ -TOIMIALUE        | -1 070          | -1 365          | 78,4 %              | 6 002           | 8 018           | -1 365          |
| 1837 TULOSLASKELMAOSA                     | 9 595           | 10 200          | 94,1 %              | 4 597           | 7 037           | 10 200          |
| 1838 TUUSULAN VESIHUOLTOLIIKELAITOS       | 2 157           | 2 840           | 75,9 %              | 2 140           | 3 419           | 3 190           |
| <b>Yhteensä</b>                           | <b>-200 675</b> | <b>-230 415</b> | <b>87,1 %</b>       | <b>-193 889</b> | <b>-202 929</b> | <b>-230 065</b> |

Toimialueet ovat toimintakatesitovia valtuustoon nähden.

Yleishallinnon ja johdon tuen ennuste sisältää toimintakuluihin esitetyt muutokset, yht. 11,4 milj., euroa koskien sotepalveluiden 12,1 milj. euron arvioitua ylitystä ja + 0,7 milj. euron varautumista kuntayhtymien ylijäämien palautukseen (toimintakuluja pienentävä vaikutus).

## YLEISHALLINTO JA JOHDON TUKI Toimialue

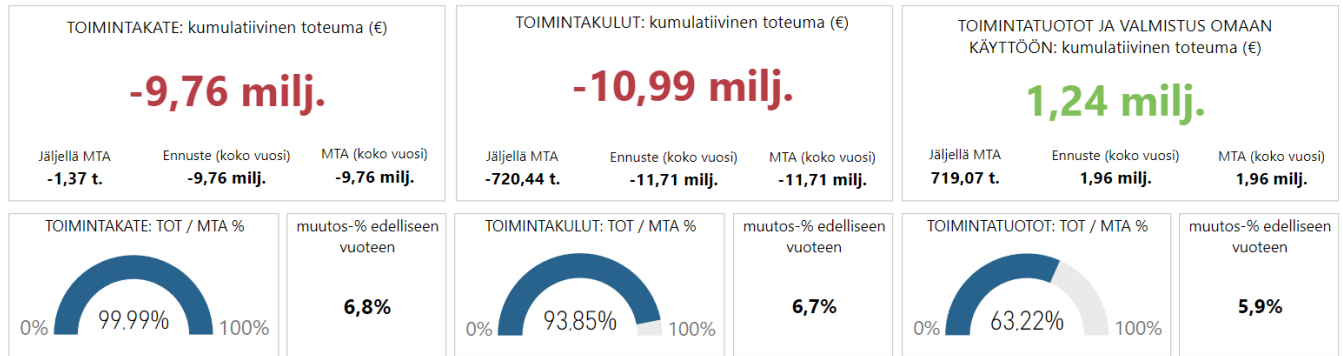


Tammi-marraskuun ajanjaksolta talouden tasaisen toteutumisen vertailuluku on 91,7 %. Yleishallinto ja johdon-tuki alaisen toiminnan tulojen toteuma oli 82,8 % (v. 2021: 88,2 %). Määrärahojen käyttöaste oli 90,8 % (v. 2021: 82,7 %). Sitovan toimintakatteen toteuma oli 84,7 %, (v. 2021: 90,8 %).

Kunnanviraston johdon talous toteutui talousarvion mukaisesti, Toimialueelle tehtiin maaliskuussa 40 000 euron määrärahan lisäys talousarvioon lahjoitettavaksi Ukrainan humanitaariseen apuun (Valt. 7.3.2022 § 29). Koronapandemian aiheuttamia lisäkuluja on kirjattu 76 000 eurolla kunnanviraston johdon palvelualueelle. Ukrainan kriisistä johtuvia lisäkuluja on kirjattu 53 000 euroa.

Keusote on ilmoittanut oman toiminnan ylitysennusteesta, joka on koko alueella 58,9M. Tuusulan kunnan ylitysennuste on marraskuun tiedon mukaan 8,2 M€, mikä sisältää erikoissairaanhoidon sekä arvion kunnan osuudesta HUS:n alijäämän kattamisesta. Kunta varautui alkuperäisessä talousarviossa 2,7 M€ Keusoten palveluiden ylitykseen.

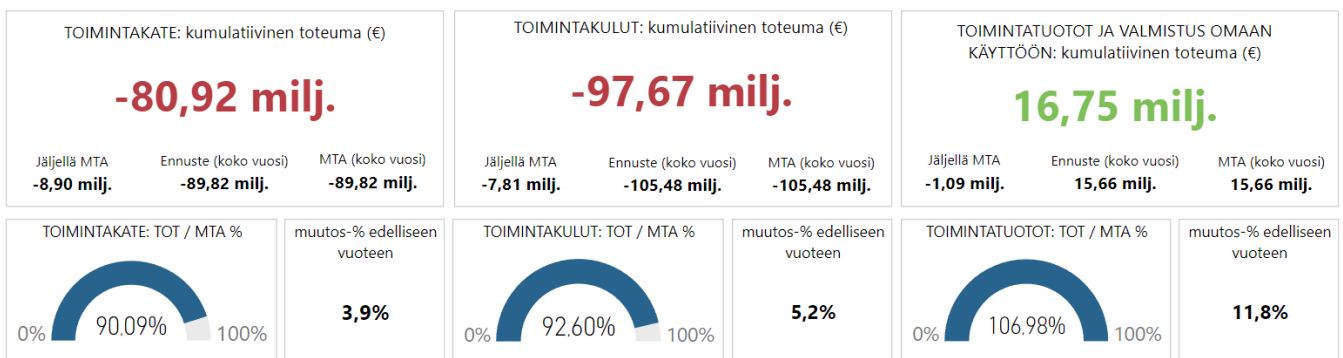
## YHTEISET PALVELUT Toimialue



Yhteiset palvelut toimialueen toiminnan tulojen toteuma oli tammi-marraskuun ajanjaksolta 63,2 % (v. 2021: 54,8 %). Määrärahojen käyttöaste oli 93,9 % (v.2021: 88,7 %). Sitovan toimintakatteen toteuma oli 100 %, (v. 2021: 96,3 %).

Toimialueelle tehtiin syyskuun neljännesvuosiraportoinnin yhteydessä yhteensä toimintakatetasolla 0,30 milj. euron määrärahan lisäys. Tammi-marraskuun osalta talous on toteutunut talousarvion mukaisesti.

## SIVISTYS Toimialue

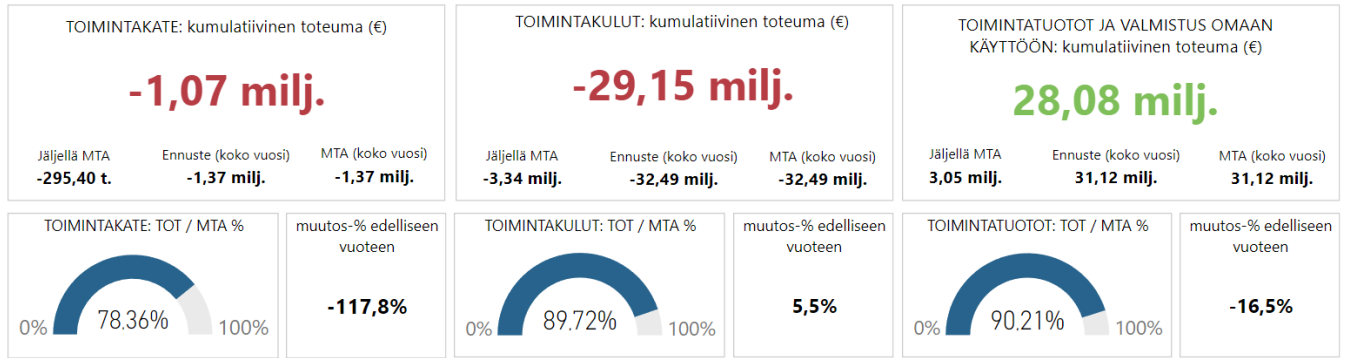


Sivistyksen alaisen toiminnan tulojen toteuma oli 107,0 % (v. 2021: 92,3 %). Määrärahojen käyttöaste oli 92,6 % (v. 2021: 90,1 %). Sitovan toimintakatteen toteuma oli 90,1 %, (v. 2021: 89,7 %).

Sivistyksen toiminnalliset ja taloudelliset tavoitteet ovat toteutuneet suunnitelman mukaisesti. Sivistyksen talous kehittyi tammi-marraskuussa talousarvion mukaisena.

## KASVU JA YMPÄRISTÖ

### Toimialue



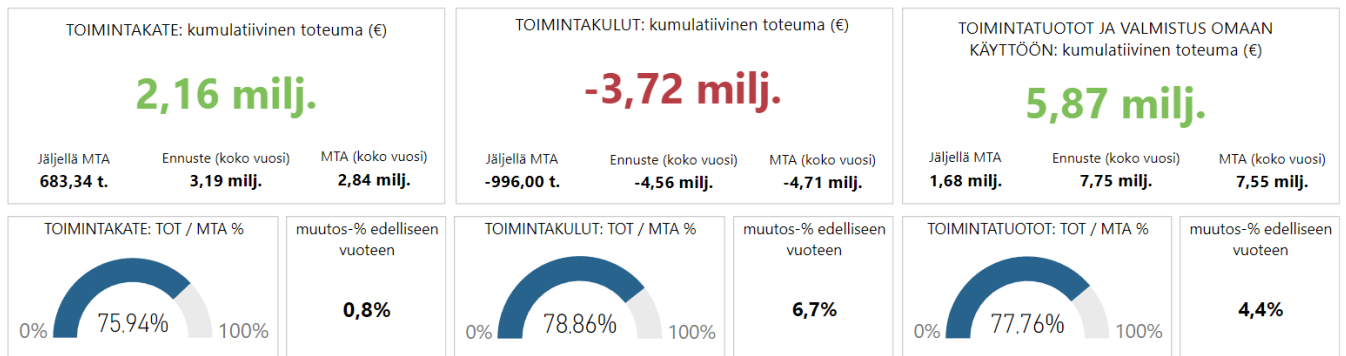
Yllä oleva taulukko ei sisällä valmistus omaan käyttöön tietoa.

Kasvun ja ympäristön toimialueen toimintatuotoista on toteutunut 90,0 % (v. 2021 85,1 %). Toimintakuluista on toteutunut 89,7 % (v. 2021 86,4 %). Sitovan toimintakatteen toteuma oli 78,4 % (v. 2021: 74,9 %).

Rakentamisen jatkuessa voimakkaana tulevat tontinvuokratulot ylittämään talousarvion tason. Asuntojen välitystoiminnan päätyttyä alkuvuoden aikana, tulevat asuntojen vuokratuotot sekä vastaavasti vuokramenot jäämään alle budjetoidun tason.

Luminen alkuvuosi on lisännyt katujen ja kiinteistöjen kunnossapidon kustannuksia, joiden ennakoidaan ylittyvän. Asiantuntijapalveluiden käytön ennakoidaan toteutuvan alle talousarvion tason.

## VESIHUOLTOLIIKELAITOS



Rakentamisen vilkkaus näkyy myös vesihuoltolaitoksen yleisen työmäärän lisäyksenä. Materiaalipula (komponenttipula) on siirtänyt jätevesipumppaamoiden saneerausurakoita vajaalla vuodella.

Toimintatuottojen ennustetaan toteutuvan 200 000 € budjetoitua suurempina johtuen rakentamisen ja veden käytön lisääntymisestä. Toimintamenoista arvioidaan säästyvän 150 000 €. Investointien arvioidaan toteutuvan budjetoidun mukaisesti.

## Keski-uudenmaan sote kuntayhtymä

| Keu Sote kuntayhtymä<br>Ostot<br>€1 000               | * MTA = muutettu talousarvio |               |                 | ** TA = alkuperäinen talousarvio |                 |                 |                |
|---|------------------------------|---------------|-----------------|----------------------------------|-----------------|-----------------|----------------|
|   | Kum.<br>11/2022              | Tot.-%<br>MTA | Ennuste<br>2022 | MTA<br>2022                      | Ennuste/<br>MTA | Alkup<br>TA     | Ennuste/<br>TA |
| 18312071 Suun terveydenhuollon tietopaketti           | -3 722                       |               |                 |                                  |                 |                 |                |
| 18312072 Mielenterveys- ja päihdepalvelujen tietopake | -3 480                       |               |                 |                                  |                 |                 |                |
| 18312073 Lasten, nuorten ja perheiden tietopaketti    | -7 149                       |               |                 |                                  |                 |                 |                |
| 18312074 Aikuisten sosiaalityön tietopaketti          | -2 824                       |               |                 |                                  |                 |                 |                |
| 18312075 Hoito- ja hoivapalvelujen tietopaketti       | -14 793                      |               |                 |                                  |                 |                 |                |
| 18312076 Vammaisten palvelujen tietopaketti           | -15 720                      |               |                 |                                  |                 |                 |                |
| 18312077 Kuntoutuksen tietopaketti                    |                              |               |                 |                                  |                 |                 |                |
| 18312078 Vastaanottopalvelujen tietopaketti           | -14 186                      |               |                 |                                  |                 |                 |                |
| 18312079 Päivystyksen tietopaketti                    |                              |               |                 |                                  |                 |                 |                |
| 18312081 Erikoissairaanhoidon tietopaketti            | -45 501                      |               |                 |                                  |                 |                 |                |
| 18312082 Muut sosiaali- ja terveys                    | -5 946                       |               |                 |                                  |                 |                 |                |
| 18312084 Etevä PÄÄTT. 2019                            |                              |               |                 |                                  |                 |                 |                |
| <b>Yhteensä</b>                                       | <b>-113 321</b>              | <b>84,3 %</b> | <b>-134 463</b> | <b>-134 463</b>                  | <b>100,0 %</b>  | <b>-126 250</b> | <b>106,5 %</b> |

Hyvinvointialuevalmistelu vietiin loppuun väliaikaisen Vate -valmistelutoimielimen kanssa. Selvitys omaisuuden, sopimusten ja henkilöstön siirrosta Keski-Uudenmaan hyvinvointialueelle annettiin 28.2.2022. Hyvinvointialuevaalien jälkeen aluevaltuusto aloitti toimintansa 3.3.2022. Keskeistä hyvinvointialuevalmistelussa ovat oppilas- opiskeluhoollon sujuva siirtyminen hyvinvointialueelle vuoden 2023 alussa, kuntien ja hyvinvointialueen toimivat yhdyspinnat ja siihen liittyvät rakenteet sekä asumisen ratkaisut. Terveysten ja hyvinvoinnin edistämisen vastuu on sekä, kunnilla, että hyvinvointialueella.

Sotepalveluiden ennusteeseen lisättiin heinäkuun raportoinnin yhteydessä arvio kunnan osuudesta HUS:n alijäämästä kattamisesta, 1,9 milj. euroa. Tuusulan budjetoima sotepalveluiden osuus on 126,25 milj. euroa. Marraskuussa saadun Keusoten arvion mukaan kunnan sotepalveluiden ennuste on 134,5 milj. euroa. Talousarvioymlitys on tämänhetkisen ennusteen mukaan 8,2 milj. euroa. Ennuste ei sisällä takautuvasta palkkaharmonisatiosta aiheutuvia kustannuksia.

Kuntayhtymän merkittäväksi ennakoitu kustannusten ylitys perustuu koronaepidemian jatkumiseen, ennakoitua suurempaan palveluiden käyttöön mm. ikäihmisten ja vammaisten palveluissa sekä henkilökuntapulaan, runsaaseen sijaisten ja työvoimavuokrauksen käyttöön.

## Investoinnit

| Investoinnit<br>yksiköittäin<br>€1 000         | * MTA = muutettu talousarvio |               | ** TA = alkuperäinen talousarvio |                |                 |                      |
|--|------------------------------|---------------|----------------------------------|----------------|-----------------|----------------------|
|  | Kum.<br>11/2022              | Tot.-%<br>MTA | Alkup<br>TA                      | MTA<br>2022    | Ennuste<br>2022 | Jäljellä<br>MTA 2022 |
| <b>18390000 Tuusulan kunta</b>                 | <b>-46 447</b>               | <b>73,3 %</b> | <b>-61 714</b>                   | <b>-60 171</b> | <b>-60 171</b>  | <b>-13 724</b>       |
| 18390001 Kiinteäomaisuus                       | -932                         | 19%           | -5 000                           | -1 300         | -1 300          | -368                 |
| 18390501 Osakkeet ja osuudet                   | -6                           |               | -200                             | -816           | -816            | -810                 |
| 18391501 Tilapalvelut -taseyksikkö             | -32 205                      | 77%           | -36 740                          | -41 890        | -41 890         | -9 685               |
| 18391601 Rykmentinpuisto -taseyksikkö          | -2 617                       |               |                                  |                |                 |                      |
| 18393001 Kunnallistekniikka                    | -10 471                      | 72%           | -17 815                          | -14 335        | -14 335         | -3 864               |
| 18395001 Irtain omaisuus                       | -159                         | 23%           | -654                             | -685           | -685            | -526                 |
| 18397001 Muut pitkävaikutteiset menot          | -58                          | 5%            | -1 305                           | -1 145         | -1 145          | -1 087               |
| <b>18398000 Tuusulan Vesihuoltoliikelaitos</b> | <b>-4 309</b>                | <b>78,3 %</b> | <b>-5 502</b>                    | <b>-5 502</b>  | <b>-5 502</b>   | <b>-1 193</b>        |
| 18398001 Vesilaitos                            | -1 830                       | 33%           | -5 502                           | -5 502         | -5 502          | -3 672               |
| 18398101 Viemärlaitos                          | -2 097                       |               |                                  |                |                 |                      |
| 18398201 Hulevesi                              | -383                         |               |                                  |                |                 |                      |
| <b>Yhteensä</b>                                | <b>-50 756</b>               | <b>73,7 %</b> | <b>-67 216</b>                   | <b>-65 673</b> | <b>-65 673</b>  | <b>-14 917</b>       |

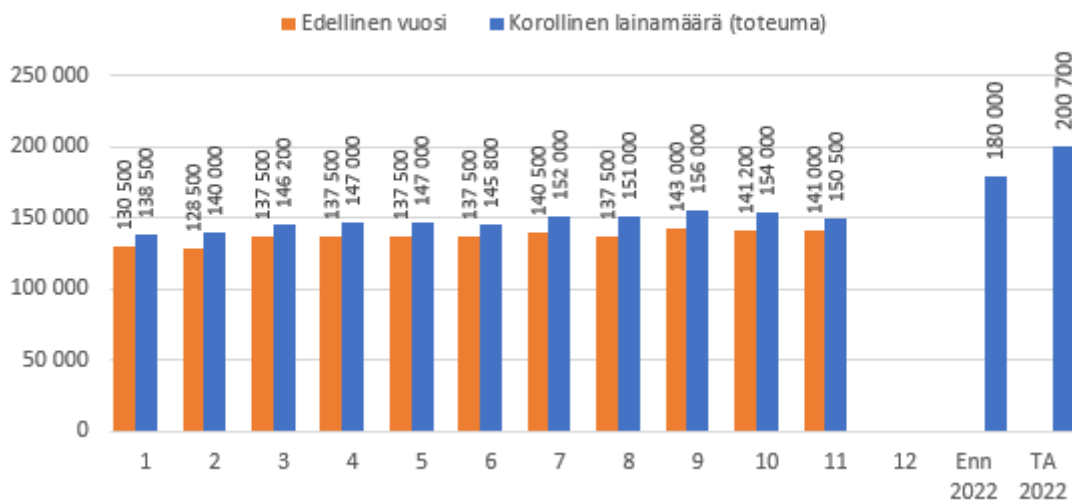
Kiinteään omaisuuteen kuuluvia maanhankinnan määrärahat eivät toteudu talousarvioon varattujen määrärahojen mukaisina, ja määrärahoja pienennettiin 3,7 milj. euroa lokakuun raportoinnin yhteydessä (Valt 12.12.2022 § 167).

Marraskuun ajalta on siirtämättä kunnan investoinneista Vesiliikelaitokselle kuuluvat investoinnit.

| Rahoitusosuudet<br>investointeihin | * MTA = muutettu talousarvio |               | ** TA = alkuperäinen talousarvio |              |                 |                      |
|------------------------------------|------------------------------|---------------|----------------------------------|--------------|-----------------|----------------------|
|                                    | Kum.<br>11/2022              | Tot.-%<br>MTA | Alkup<br>TA                      | MTA<br>2022  | Ennuste<br>2022 | Jäljellä<br>MTA 2022 |
| <b>18390000 Tuusulan kunta</b>     | <b>187</b>                   |               | <b>2 000</b>                     | <b>1 500</b> | <b>1 500</b>    | <b>1 313</b>         |
| 35340 Rahoitusosuudet inv.menoihin | 187                          |               | 2 000                            | 1 500        | 1 500           | 1 313                |
| <b>Yhteensä</b>                    | <b>187</b>                   |               | <b>2 000</b>                     | <b>1 500</b> | <b>1 500</b>    | <b>1 313</b>         |

Investointien rahoitusosuuksien arvioidaan alittavan 0,5 milj. eurolla talousarvion, ja rahoitusosuuksia pienennettiin 0,5 milj. euroa lokakuun raportoinnin yhteydessä (Valt. 12.12.2022 § 167).

### Lainamäärän kuukausittainen kehitys

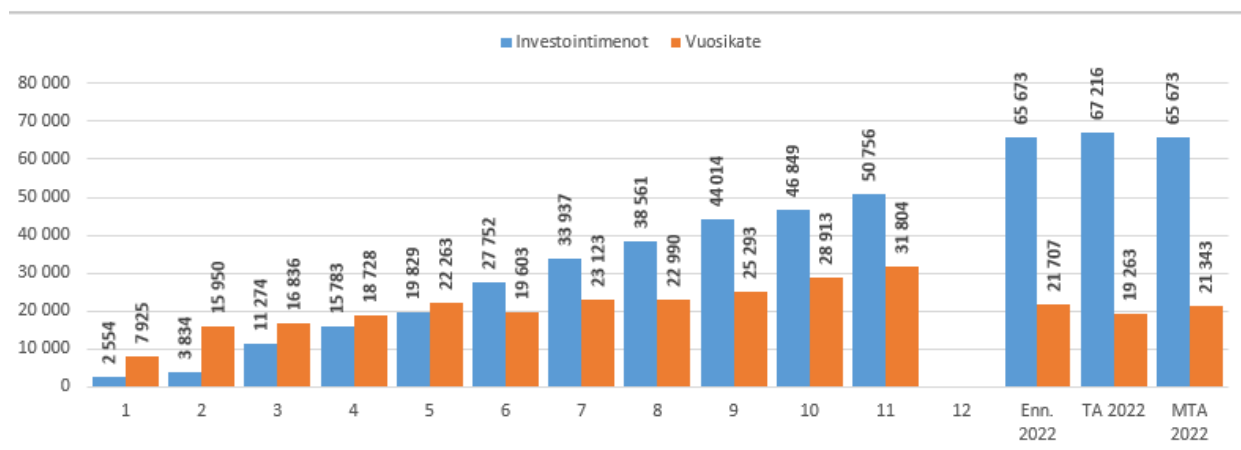


Kunnan korollisten lainojen määrä oli marraskuun lopussa 150,5 milj. euroa, mikä on 9,5 milj. euroa enemmän vuoden 2021 marraskuun lainamäärään verrattuna (141,0 milj. euroa). Talousarvion



lainamäärä 200,7 milj. euroa. Lainamäärän ennustetaan asettuvan vuoden lopussa 180 milj. euroon.

## Investoinnit ja vuosikate



Tammi-marraskuun vuosikate oli 31,8 milj. euroa, mikä kattoi toteutuneet 17,6 milj. euron poistot.

## Rahoituslaskelma

1 000 €

vertailuprosentti 92 %

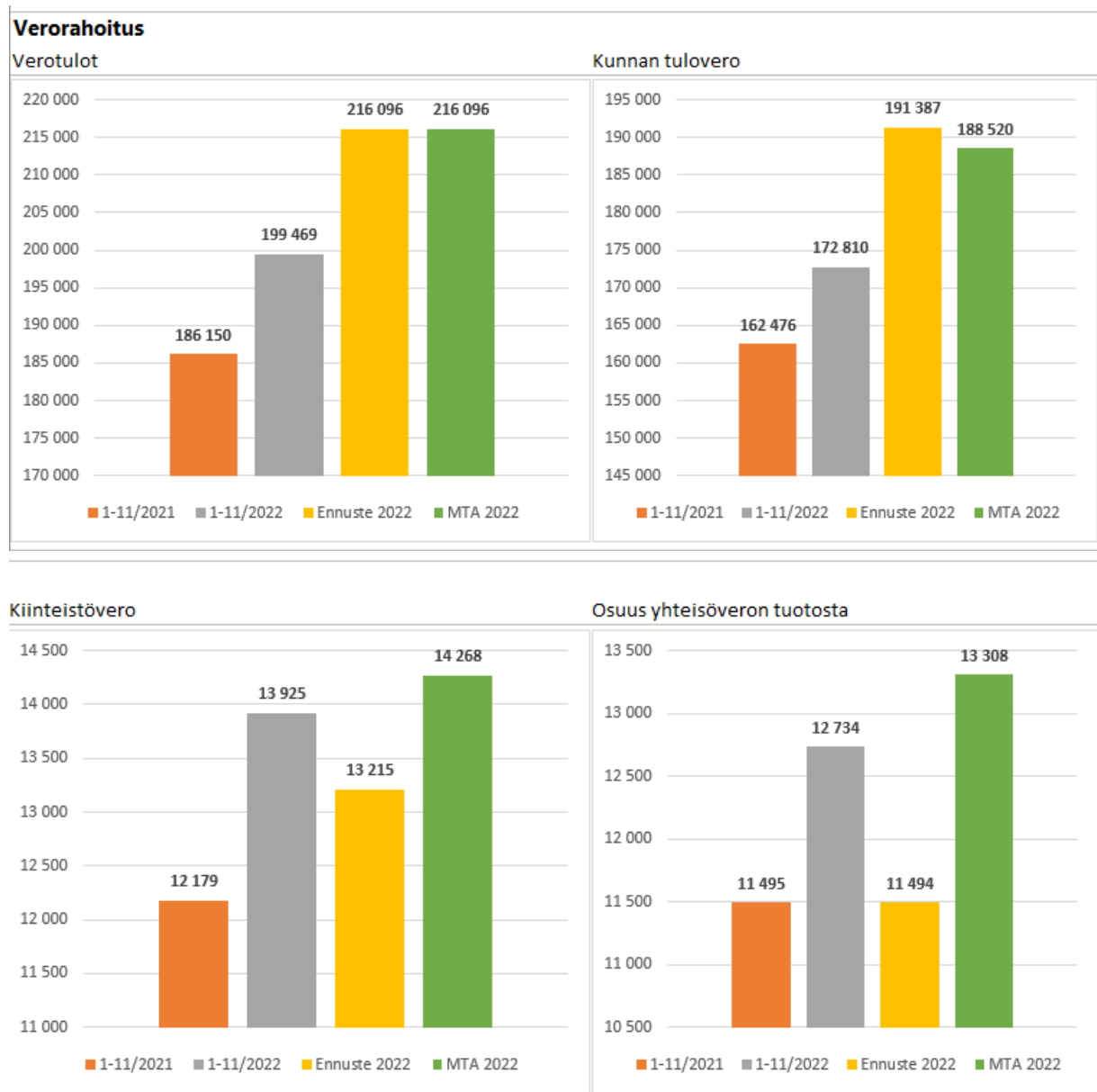
| Rahoituslaskelma |                |               |            | 1 000 €                                     |                |                |                |                    |                |                         |
|------------------|----------------|---------------|------------|---|----------------|----------------|----------------|--------------------|----------------|-------------------------|
| 2022             | Tot. % / MTA   | 2021          | Tot.% 2021 |   | Ennuste        | MTA 2022       | Budjetti 2022  | Ennuste/ MTA Tot % | TP 2021        | Budj / TP 2021 muutos-% |
| 31 804           | 149,0 %        | 21 581        | 70,2 %     | Vuosikate                                   | 21 707         | 21 343         | 19 263         | 102 %              | 30 754         | -37 %                   |
|                  |                |               |            | Satunnaiset erät                            |                |                |                |                    | 0              |                         |
| -10 384          | 101,6 %        | -12 603       | 84,3 %     | Tulorahoituksen korjaukset                  | -10 225        | -10 225        | -10 225        | 100 %              | -14 949        | -32 %                   |
| <b>21 420</b>    | <b>192,7 %</b> | <b>8 978</b>  |            | <b>TULORAHOITUS</b>                         | <b>11 482</b>  | <b>11 118</b>  | <b>9 038</b>   | <b>103 %</b>       | <b>15 805</b>  | <b>-43 %</b>            |
| -50 756          | 77,3 %         | -31 153       | 77,4 %     | Käyttöomaisuusinvestoinnit                  | -65 673        | -65 673        | -67 216        | 100 %              | -40 247        | 67 %                    |
| 187              |                | 350           |            | Rahoitusosuudet                             | 1 500          | 1 500          | 2 000          | 100 %              | 2 866          |                         |
| 11 327           | 94,4 %         | 14 449        | 90,6 %     | Käyttöomaisuuden myyntitulot                | 12 000         | 12 000         | 12 000         | 100 %              | 15 951         | -25 %                   |
| -39 242          | 75,2 %         | -16 354       | 76,3 %     | <b>INVESTOINNIT</b>                         | <b>-52 173</b> | <b>-52 173</b> | <b>-53 216</b> | <b>100 %</b>       | <b>-21 430</b> | <b>148 %</b>            |
| -17 822          |                | -7 376        |            | <b>TOIMINNAN JA INVESTOINTIEN RAHAVIRTA</b> | <b>-40 691</b> | <b>-41 055</b> | <b>-44 178</b> | <b>99 %</b>        | <b>-5 626</b>  | <b>685 %</b>            |
| 0                |                | -113          |            | Antolainauksen muutokset                    |                |                |                |                    | 0              |                         |
| 6 725            |                | 11 269        |            | Ottolainauksen muutokset                    | 43 700         | 43 700         | 43 700         | 100 %              | 12 775         | 242 %                   |
| <b>6 725</b>     |                | <b>11 156</b> |            | <b>RAHOITUSTOIMINNAN KASSAVIRTA</b>         | <b>43 700</b>  | <b>43 700</b>  | <b>43 700</b>  | <b>100 %</b>       | <b>12 775</b>  | <b>242 %</b>            |
|                  |                |               |            | Oman pääoman muutokset                      |                |                |                |                    | 0              |                         |
| -201             |                | 890           |            | Muut maksuvalmiuden muutokset               | 1 600          | 1 000          | 1 000          | 160 %              | -2 195         |                         |
| <b>-11 298</b>   |                | <b>4 669</b>  |            | <b>RAHAVAROJEN MUUTOS</b>                   | <b>3 009</b>   | <b>2 645</b>   | <b>-478</b>    |                    | <b>4 954</b>   |                         |
| 150 500          |                | 141 000       |            | korolliset lainat kauden lopussa            | 180 000        | 200 700        | 200 700        |                    | 144 175        |                         |

Rahoituslaskelmassa sitovana eränä on kokonaislainamäärä vuodelle 2022.

Käyttöomaisuuden myyntituloja toteutui yhteensä 11,3 milj. euroa. Helmikuussa kertyi 0,6 milj. euron myyntitulo Tuusulan kunnan kiinteistöt oy:lle myydyistä asunto-osakkeista: As Oy Harmaarinne, As Oy Hyrynlinna, As Oy Mahlakallio, As Oy Mahlametsä, As Oy Mattilanpiha, As Oy Pellavamäki, As Oy T:n Askolinintie 7, As Oy Kaateenkorva ja As Oy Ykköstörmä. Toukokuussa myytiin Tuusulan Kansanopisto Oy:n osakkeet, mistä kertyi myyntituloa 0,9 milj. euroa. Lokakuussa korjattiin vuoden alussa virheellisesti kirjattua As Oy Suutarintielle liittyvää maanmyyntiä 1,2 milj. eurolla.

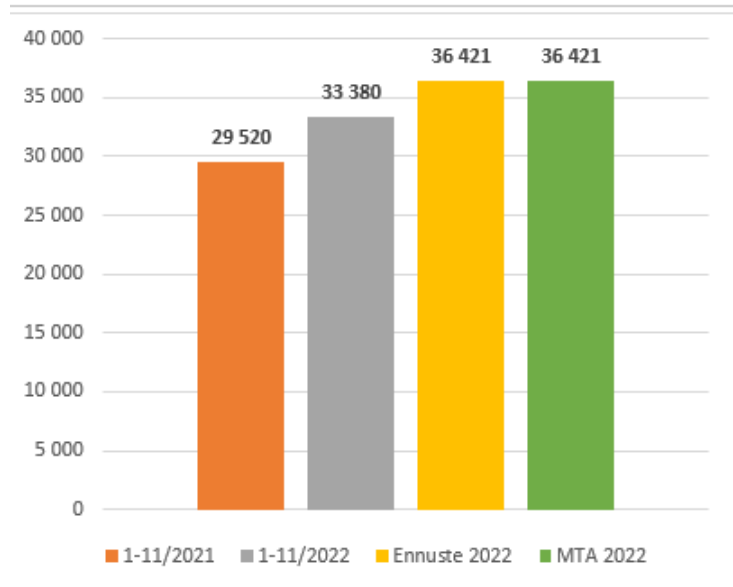
Ennusteen vuosikatteessa huomioitu v.2023 puolella maksettavat keusoten palveluiden ostot 13,7 milj. euroa (rahoitusta huonontava) ja arvio kuntayhtymien ylijäämän palautuksesta 0,7 milj. euroa (rahoitusta parantava).

# Verorahoitus



Verotulot jatkoivat myönteistä kehitystä tammi-marraskuun verotilityksen ollessa 199,5 milj. euroa ja toteutuen 13,3 milj. euroa edellisvuotta parempana (+ 7,2 %). Yhteisöverojen osuus kasvoi 1,2 milj. euroa (+ 10,8 %), kunnallisverojen osuus 10,3 milj. euroa (+6,4 %) ja kiinteistöverojen osuus 1,7 milj. euroa (+ 34,3 %). Kuntaliiton syyskuun ennusteen mukaan vuoden 2022 verotulot olisivat ylittämässä alkuperäisen talousarvion mukaisen tason 8,9 milj. euroa.

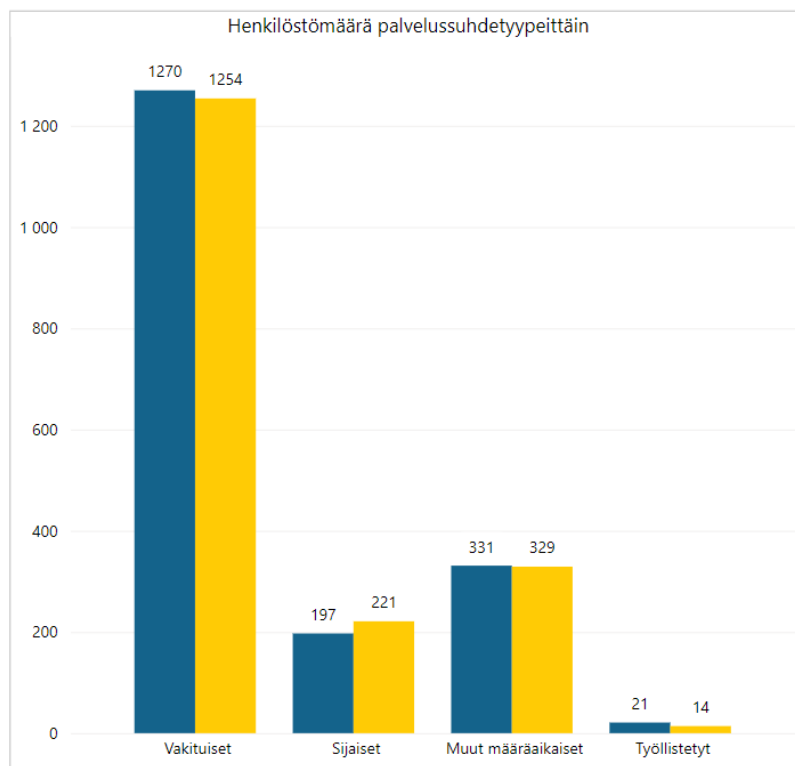
## Valtionosuudet



Valtionosuudet toteutuivat 3,5 milj. euroa (13,2 %) edellisvuotta suurempina. Syyskuun raportoinnin yhteydessä lisättiin ennusteeseen 1,01 milj. euroa 8.7.2022 tulleen päätöksen mukaisesti.

## Henkilöstösio

Henkilöstömäärä on tarkastelujaksolla pysynyt lähes ennallaan viime vuoden vastaavaan ajankohtaan verrattuna, kun tarkastellaan koko henkilöstömäärää (1819 hlöä/2022, 1818 hlöä/2021) Vakituisten määrä on tarkastelujaksolla noussut 1,28 % (1270 hlöä/2022, 1254 hlöä/2021). Sijaisien osuus on laskenut edellisvuoteen verrattuna 10,86 % (197 hlö/2022, vuonna 2021 221 hlöä).



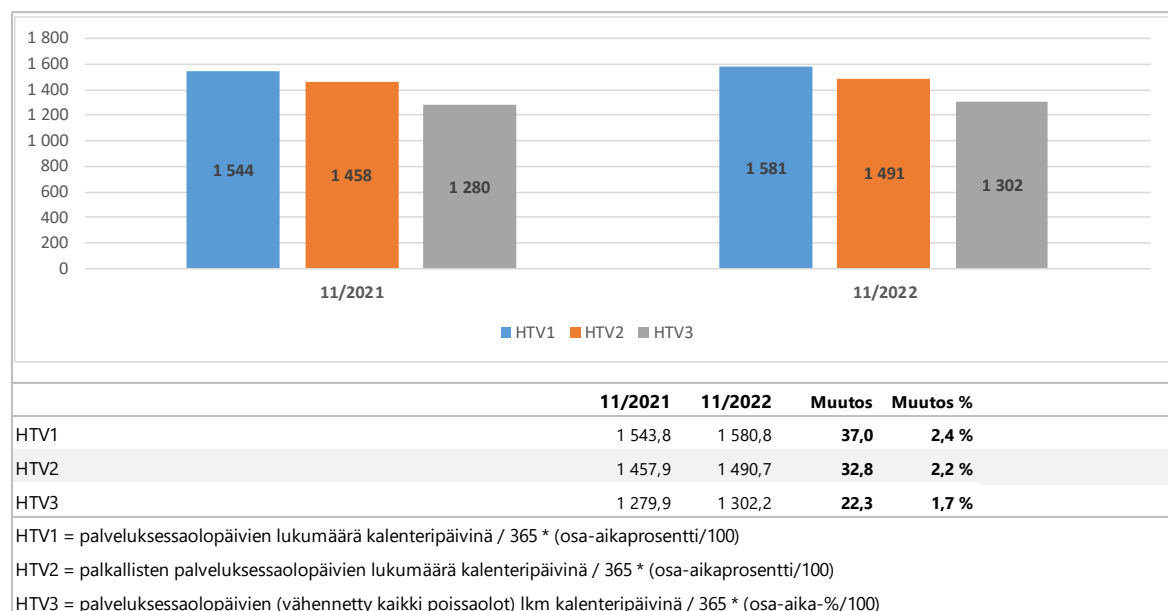
## Henkilöstömäärä palvelussuhdetyypeittäin

| Palvelussuhdetaso 1  | Lkm_toteuma | SS%<br>Lkm_toteuma | Lkm_edellinen<br>vuosi | SS% Lkm_edellinen<br>vuosi | *Muutos % |
|----------------------|-------------|--------------------|------------------------|----------------------------|-----------|
| ⊕ Työllistetyt       | 21          | 1,2%               | 14                     | 0,8%                       | 50,00 %   |
| ⊕ Muut määräaikaiset | 331         | 18,5%              | 329                    | 18,5%                      | 0,61 %    |
| ⊕ Sijaiset           | 197         | 11,0%              | 221                    | 12,4%                      | -10,86 %  |
| ⊕ Vakituiset         | 1270        | 70,8%              | 1254                   | 70,5%                      | 1,28 %    |

## Henkilötyövuodet

Työpanos henkilötyövuodet (=HTV 2, työssäoloaika henkilötyövuosina) oli tarkastelujakson aikana 1284,0 henkilötyövuotta vuonna 2022 (1320,5 vuonna 2021). Vuoden 2022 työpanos on edellisvuoteen verrattuna noussut 2,2 %. Henkilötyövuosien (HTV3) näkökulmasta työpanos on noussut edelliseen vuoteen verrattuna 1,5 %.

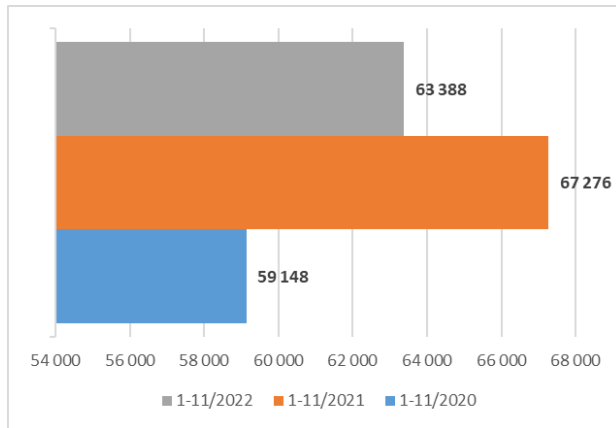
## Kumulatiiviset henkilötyövuodet (HTV1, HTV2 ja HTV3)



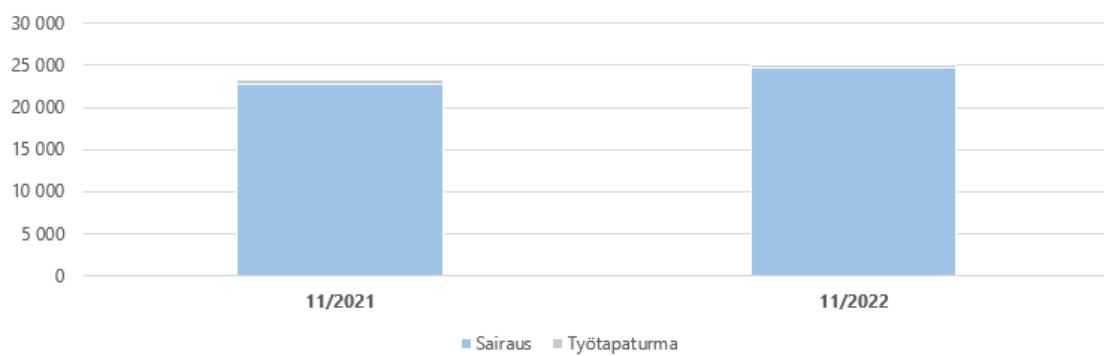
## Kumulatiiviset ylityökustannukset (1 000 €) ja -tunnit (h)

Ylityökustannukset ovat laskeneet edellisvuoden vastaavaan ajankohtaan verrattuna 5,8 %.





### Kumulatiiviset terveysperusteiset (= sairaus ja työtapaturma) poissaolot kalenteripäivät



|                 | 11/2021       | 11/2022       | Muutos       | Muutos %     |
|-----------------|---------------|---------------|--------------|--------------|
| Sairaus         | 22 761        | 24 791        | 2 030        | 8,9 %        |
| Työtapaturma    | 497           | 329           | -168         | -33,8 %      |
| <b>Yhteensä</b> | <b>23 258</b> | <b>25 120</b> | <b>1 862</b> | <b>8,0 %</b> |

## Korvaava työ

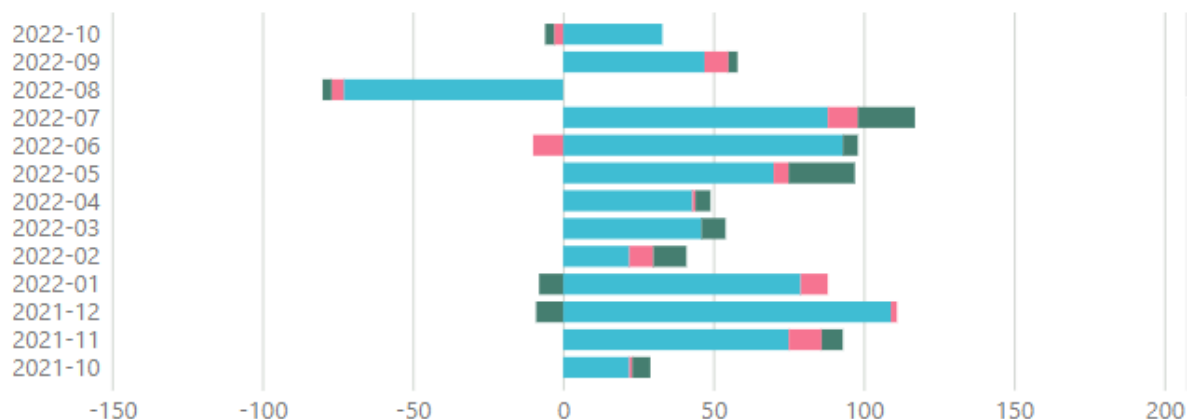
### Korvaavan työn määrä

|                            | 1-11 kk 2021 | 1-11 kk 2022 |
|----------------------------|--------------|--------------|
| Korvaavan työn päiviä      | 698          | 505          |
| Henkilömäärä               | 32           | 26           |
| Osuus sairauspoissaoloista | 2,90 %       | 2,00 %       |

## Toimintaympäristö

### Väestönlisäys- ja vähenemä

● Kuntien välinen nettomuutto, henkilöä ● Luonnollinen väestönlisäys, henkilöä ● Nettomaahanmuutto, henk..



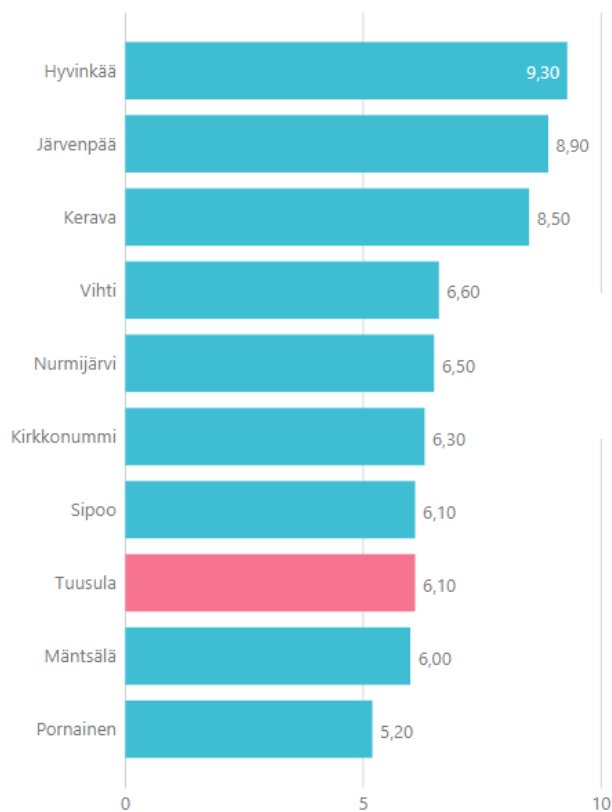
Lokakuun ennakkotiedon mukaan Tuusulassa oli 40 251 asukasta, mikä oli 722 asukasta enemmän verrattuna edellisvuoden määrään, 39 529 asukasta lokakuu 2021). Vuoden 2021 lopussa oli 39 718 asukasta. Syntyvyys oli 26 lokakuun aikana.

### Väkiluvun muutos kuukausittain

| Kuukaudet       | Elävänä syntyneet | Kuolleet   | Luonnollinen väestönlisäys | Kuntien välinen nettomuutto | Nettomaahanmuutto | Kokonaismuutos | Väkiluku      |
|-----------------|-------------------|------------|----------------------------|-----------------------------|-------------------|----------------|---------------|
| 2022-01         | 30                | 21         | 9                          | 79                          | -8                | 84             | 39 802        |
| 2022-02         | 30                | 22         | 8                          | 22                          | 11                | 41             | 39 843        |
| 2022-03         | 26                | 26         | 0                          | 46                          | 8                 | 54             | 39 897        |
| 2022-04         | 34                | 33         | 1                          | 43                          | 5                 | 49             | 39 946        |
| 2022-05         | 30                | 25         | 5                          | 70                          | 22                | 98             | 40 044        |
| 2022-06         | 21                | 31         | -10                        | 93                          | 5                 | 87             | 40 131        |
| 2022-07         | 30                | 20         | 10                         | 88                          | 19                | 118            | 40 249        |
| 2022-08         | 28                | 32         | -4                         | -73                         | -3                | -81            | 40 168        |
| 2022-09         | 35                | 27         | 8                          | 47                          | 3                 | 57             | 40 225        |
| 2022-10         | 26                | 29         | -3                         | 33                          | -3                | 26             | 40 251        |
| <b>Yhteensä</b> | <b>290</b>        | <b>266</b> | <b>24</b>                  | <b>448</b>                  | <b>59</b>         | <b>533</b>     | <b>40 251</b> |

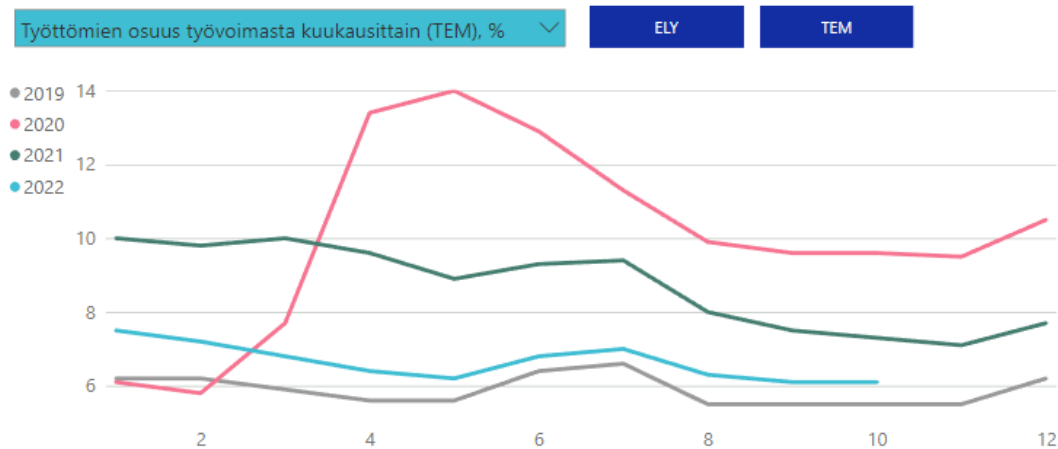
## Indikaattori

Työttömien osuus työvoimasta kuukausittain (TEM), %



### Työmarkkinat

### Työllisyyskatsaukset



Tuusulassa oli työttömiä lokakuun lopussa 1 205 henkilöä, 274 vähemmän verrattuna vuoden 2021 vastaavaan ajankohtaan (1 479 v.2021). Työttömien osuus pysyi samana syyskuun 2022 tilanteeseen nähden. Työttömien osuus oli 6,1 % työvoimasta.

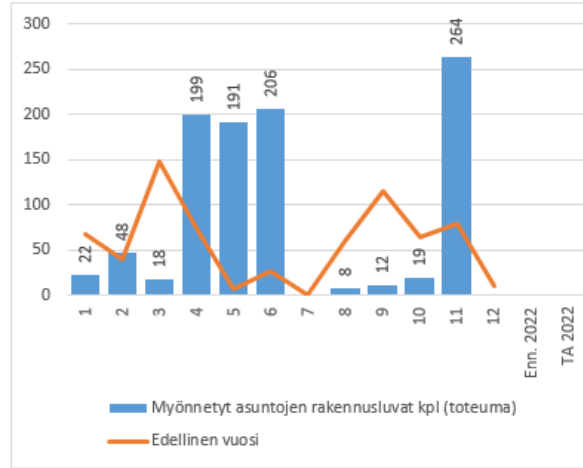
Pitkäaikaistyöttömiä oli 500 henkilöä, ja alle 25-vuotiaiden osuus oli 127 henkilöä.

Kunnan loppuvuoden työttömyyden kehitys on sidoksissa maan talouskasvun hidastumiseen.

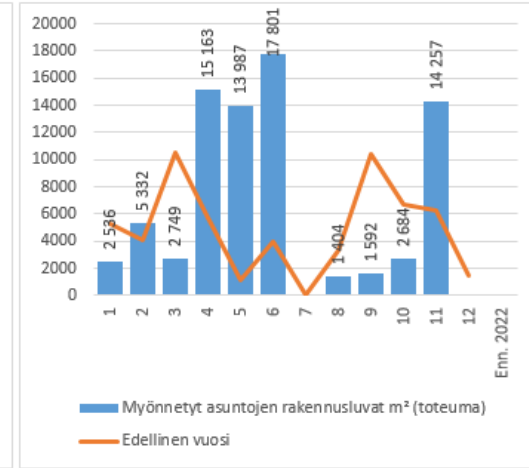
## Työmarkkinatuen kuntaosuus

| Vuosi | 2021     |        |                |           | 2022      |        |                |           |           |
|-------|----------|--------|----------------|-----------|-----------|--------|----------------|-----------|-----------|
|       | Kuukausi | Saajat | Kunnan osuus € | Muutos, % | Muutos, € | Saajat | Kunnan osuus € | Muutos, % | Muutos, € |
| 1     |          | 398    | 168 346        | 22,4 %    | 30 845    | 360    | 153 111        | -9,0 %    | -15 235   |
| 2     |          | 389    | 331 218        | 22,5 %    | 60 945    | 379    | 320 536        | -3,2 %    | -10 682   |
| 3     |          | 409    | 520 792        | 28,4 %    | 115 046   | 411    | 519 490        | -0,3 %    | -1 302    |
| 4     |          | 398    | 690 872        | 26,0 %    | 142 375   | 350    | 684 913        | -0,9 %    | -5 959    |
| 5     |          | 408    | 872 225        | 22,8 %    | 161 925   | 342    | 838 916        | -3,8 %    | -33 309   |
| 6     |          | 445    | 1 059 259      | 20,7 %    | 181 755   | 342    | 1 007 707      | -4,9 %    | -51 552   |
| 7     |          | 463    | 1 270 074      | 20,2 %    | 213 640   | 343    | 1 162 079      | -8,5 %    | -107 995  |
| 8     |          | 480    | 1 480 954      | 22,0 %    | 267 282   | 358    | 1 346 066      | -9,1 %    | -134 888  |
| 9     |          | 462    | 1 686 022      | 22,9 %    | 314 106   | 353    | 1 513 626      | -10,2 %   | -172 396  |
| 10    |          | 458    | 1 876 465      | 22,4 %    | 343 565   | 341    | 1 673 654      | -10,8 %   | -202 811  |
| 11    |          | 447    | 2 069 258      | 23,2 %    | 390 082   | 343    | 1 851 985      | -10,5 %   | -217 273  |
| 12    |          | 465    | 2 277 672      | 23,2 %    | 429 066   |        |                |           |           |

### Myönnetyt asuntojen rakennusluvut

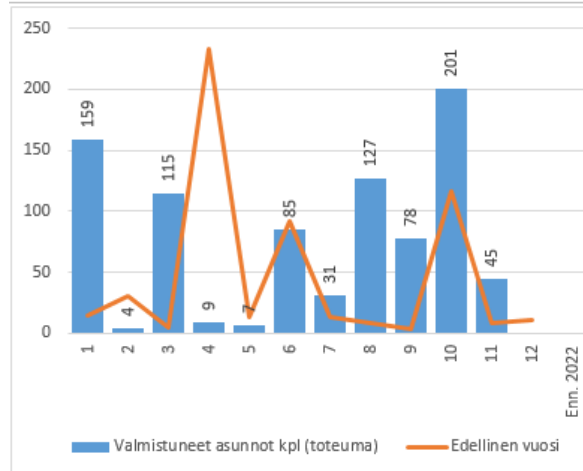


### Myönnetyt asuntojen rakennusluvut m<sup>2</sup>

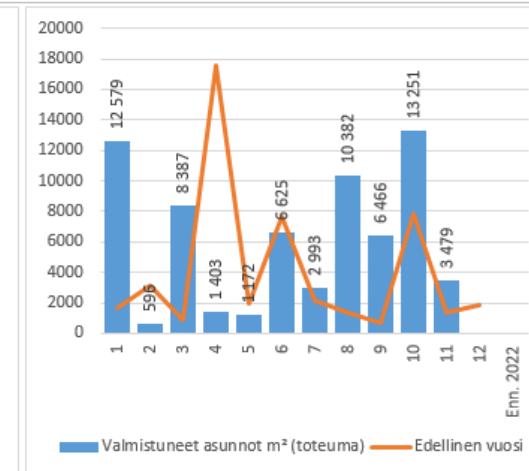


Myönnettyjä asuntojen rakennuslupia oli 987 kpl marraskuun loppuun mennessä, yhteensä 77 505 m<sup>2</sup>.

### Valmistuneet asunnot kpl



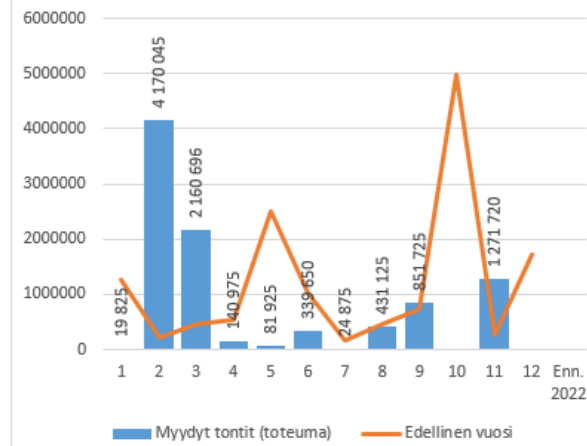
### Valmistuneet asunnot m<sup>2</sup>



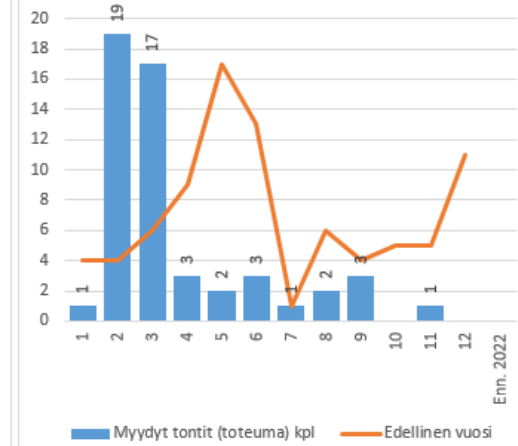
Asuntoja valmistui marraskuun loppuun mennessä 861 kpl, yhteensä 67 333 m<sup>2</sup>.



Myydyt tontit €

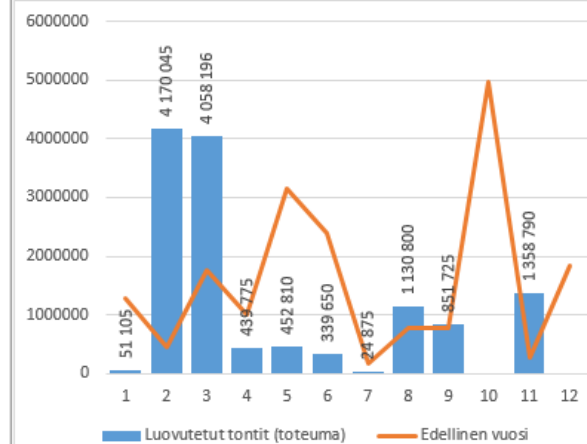


Myydyt tontit kpl

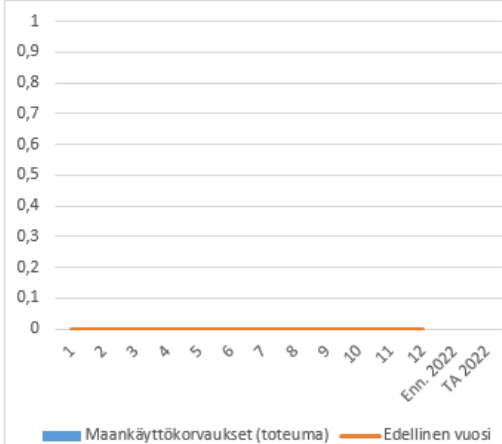


Tontin myyntituloja kertyi yht. 9,8 milj. euroa, Marraskuussa myytiin yksi tontti Rykmentinpuiston alueelta.

Luovutetut tontit €

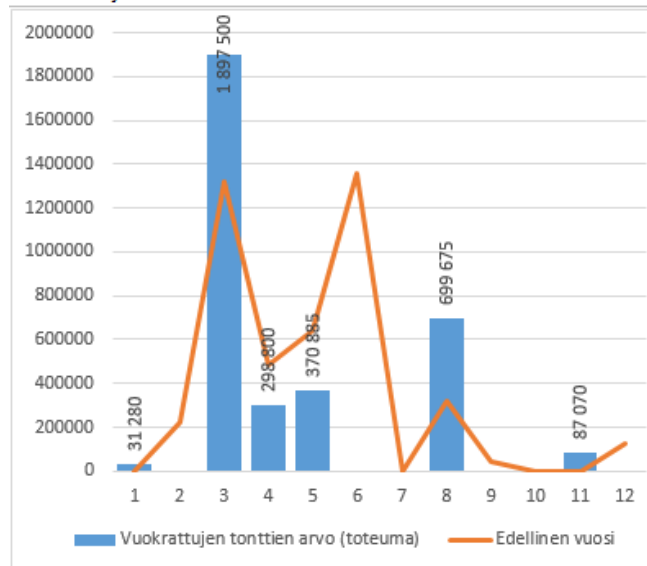


Maankäyttökorvaukset €

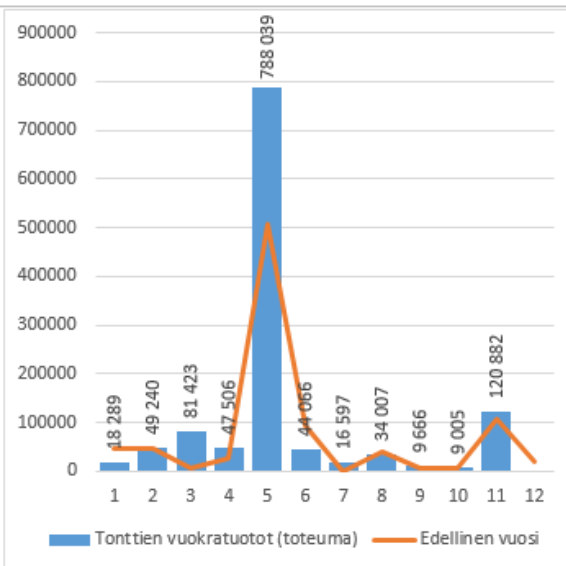


Tontteja luovutettiin marraskuun loppuun mennessä n. 11,0 milj. euron arvosta, ja maan myyntivoittoa kertyi n. 8,9 milj. euroa. Maankäytön sopimuskorvauksia kirjattiin syyskuussa alkuvuoden osalta arvion mukaan 2,1 milj. euroa. Edellisvuonna maankäytön sopimuskorvaukset kirjattiin vuoden lopussa.

Vuokrattujen tonttien arvo

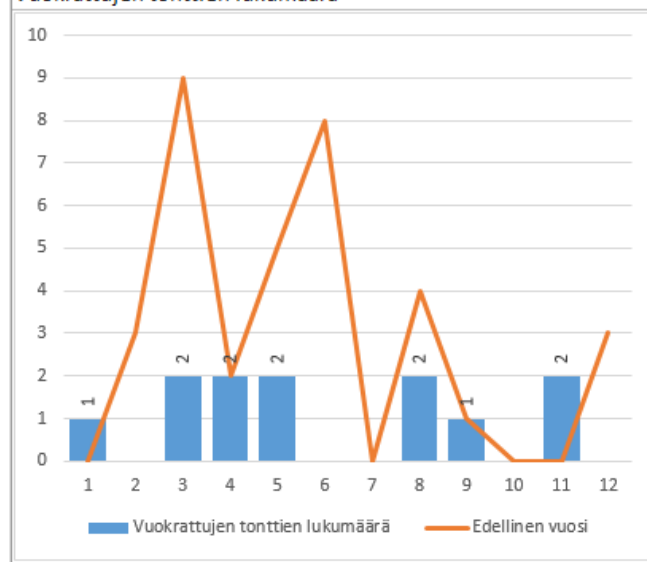


Tonttien vuokratuotot



Vuoden 2022 tammi-lokakuussa vuokrattujen tonttien arvo oli 3,3 milj. euroa, ja tonttien vuokratuottoa kertyi 1,1 milj. euroa.

Vuokrattujen tonttien lukumäärä



Vuoden 2022 aikana vuokrattiin yhteensä 10 tonttia. Vuonna 2021 tontteja vuokrattiin yhteensä 35 kpl.

Päätetyt määrärahamuutokset vuonna 2022 (rahoitusta parantavat muutokset +, heikentävät -)

Käyttötalousosa, yht. - 7.553 milj. euroa:

- o - 0,04 milj. euroa humanitääriin tuki ukrainalaisille, Valt. 7.3.2022 § 29
- o - 0,1 milj. euroa Kasvun ja ympäristön toimintatuotot, Valt. 3.10.2022 § 115
- o + 0,4 milj. euroa Kasvun ja ympäristön toimialueen toimintakulut, Valt. 3.10.2022 § 115
- o -0,3 milj. euroa Yhteiset palvelut toimialueen muutokset, Valt. 14.11.2022 § 139
- o - 8,213 milj. euroa sotepalveluiden ostot, Valt. 12.12.2022 § 167
- o + 0,7 milj. euroa varautuminen kuntayhtymien ylijäämän palautukseen, Valt. 12.12.2022 § 167

Investointiosa, yht. + 1.043 milj. euroa:

- o + 0,2 milj. euroa Koy Hyrylän pysäköintitalon hankinta, määrärahan vähennys, Valt 24.1.2022 § 4
- o - 2,0 milj. euroa Martta Wendelin päiväkotiki, määrärahan lisäys, Valt 23.5.2022 § 54
- o - 0,12 milj. euroa Veteraanipuisto, Valt. 23.5.2022 § 54
- o - 0,06 milj. euroa Kt 45, Mt 145 Kievarinportti kiertoliittymän parantamien, Valt. 23.5.2022 § 54
- o - 0,035 milj. euroa lumilinko, Valt. 23.5.2022 § 54
- o -2,5 milj. euroa, Monio, lukio ja kulttuuritalo, Valt 3.10.2022 § 115
- o + 2,5 milj. euroa, Riihikallion monitoimikampus, Valt. 3.10.2022 § 115
- o - 4,0 milj. euroa, Kirkonkylän kampus (koulu ja päiväkotiki), Valt. 3.10.2022 § 115
- o + 0,85 milj. euroa, Lahelan monitoimikampus, Valt. 3.10.2022 § 115
- o - 0,08 milj. euroa, Veteraanipuisto, Valt. 3.10.2022 § 115
- o -0,816 milj. euroa, osakkeet ja osuudet, Tuusulan Jäähalli Oy:n omaan pääomaan ehtoisen sijoituksen tekeminen (Valt 3.10.2022 § 116).
- o + 0,054 milj. euroa terveystakeskuksen astiapesulinjasto, Valt 14.11.2022 § 139
- o + 0,020 milj. euroa Martta Wendelin ruokapalveluiden irtaimisto, Valt 14.11.2022 § 139
- o -0,050 milj. euroa PK Martta Wendelin, irtaimisto, Valt. 14.11.2022 § 139
- o -0,020 milj. euroa PK Nummenharju, irtaimisto, Valt. 14.11.2022 § 139
- o + 0,1 milj. euroa koulujen ja päiväkotien tietoliikenneverkot, Valt. 14.11.2022 § 139
- o + 2,513 milj. euroa kiinteät rakenteet ja laitteet, tiet ja liikenneväylät, Valt. 14.11.2022 § 139
- o + 0,804 milj. euroa kiinteät rakenteet ja laitteet, puistot ja leikkipaikat, Valt. 14.11.2022 § 139
- o + 0,04 milj. euroa, kiinteät rakenteet ja laitteet, vesistöt, Valt. 14.11.2022 § 139
- o +0,223 milj. euroa, kiinteät rakenteet ja laitteet, Tuusulanjärven eteläosan ja jokilaakson kehittämishanke, Valt. 14.11.2022 § 139
- o + 3,7 milj. euroa maa-alueiden hankinta, Valt. 12.12.2022 § 167
- o - 0,5 milj. euroa kiinteiden rakenteiden ja laitteiden rahoitusosuudet, Valt. 12.12.2022 § 167

Tuloslaskelmaosa, yht. + 9.663 milj. euroa:

- o + 1,007 milj. euroa valtionosuudet, Valt. 14.11.2022 § 139
- o + 8,876 milj. euroa verotulot, Valt. 12.12.2022 § 167
- o - 0,25 milj. euroa korkokulut, Valt. 12.12.2022 § 167