

An aerial photograph of Tuusula, Finland, showing a mix of residential and commercial buildings, a large green forest, and a lake in the background under a cloudy sky. The image is framed by teal-colored abstract shapes in the corners.

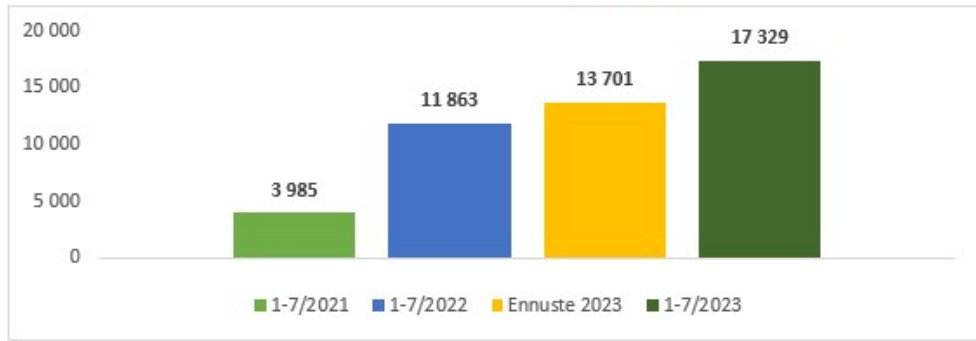
# Heinäkuun kuukausikatsaus 2023

TUUSULA

**Elämisen**  
taidetta

## Tilikauden tulos

**13,7 Milj. €**  
(ENN2023)



Vuoden 2023 tulosennustetta on + 13,7 milj. euroa ylijäämäinen. Kesäkuun puolivuosisikatsauksen yhteydessä toimialueilla tehdyillä ennustemuutoksilla on - 3,2 milj. euroa heikentävä vaikutus toimintakatteeseen. Sekä verotuloihin että valtionosuuksiin tehtiin 3 milj. euron tilikauden tulosta parantavat ennustemuutokset, minkä johdosta tilikauden ennuste on + 2,8 milj. euroa muutettua talousarviota parempi.

Kuluvan vuoden talouden kehitykseen liittyy epävarmuutta Ukrainaan kohdistuvan hyökkäyssodan jatkumisen, korkojen nousun sekä kunta-alalle sovittujen palkankorotusten heijastuessa voimallisesti kuntien talouteen. Sopimuskorotukset kertaerineen vauhdittavat kuntatalouden työvoimakustannusten kasvua 4,85 prosentilla. Suomen talous ei kasva tänä vuonna, kun hintojen ja korkojen nousu vähentää kotitalouksien kulutusta ja investointeja. Inflaation kiihtyminen kesäkuusta heinäkuulle 6,5 %:iin johtui muun muassa asuntolainojen keskikoron noususta. Loppuvuodesta inflaation ennustetaan hidastuvan.

Tuusulassa oli heinäkuussa 1 150 työtöntä, missä oli lisäystä 117 edellisvuoden heinäkuuhun. Tuusulassa työttömien työnhakijoiden osuus oli 7,3 % työvoimasta. Työttömien kokonaismäärä nousi Uudellamaalla 2,9 % verrattuna vuotta aikaisempaan. Uudellamaalla työttömiä työnhakijoita oli 2 613 henkilöä enemmän viime vuoden heinäkuuhun nähden. Koko maassa uusia avoimia työpaikkoja ilmoitettiin heinäkuun aikana 24 600 vähemmän kuin edellisen vuoden heinäkuussa. Kaikkiaan heinäkuussa oli koko maassa avoinna 101 800 työpaikkaa, mikä on 59 200 vähemmän kuin vuosi sitten.

(VM katsaus 15.6.2023, Tilastokeskus 25.7.2023, ja 14.8.2023, TEM heinäkuun työllisyyskatsaus)

Luvuissa mukana Vesihuoltoliikelaitos.

## Kunnan talouden toteutuminen tammi-heinäkuu 2023

- hyvinvointialueelle siirtyneet tuotot ja kulut eliminoitu vuoden 2022 vertailuluvuista

Tuloslaskelma (käyttötalous) €1 000	* MTA = muutettu talousarvio				** TA = alkuperäinen talousarvio		
	Kum.	Tot.-%	Kum.	Tot.-%		Ennuste	Ennuste
	7/2023	/ MTA*	7/2022	/ TP 2022	MTA 2023*	2023	/ MTA*
Toimintatuotot	37 503	59,0%	38 690	59,0%	63 590	62 701	98,6 %
Myyntituotot	10 867	54,1%	11 140	57,0%	20 091	20 091	100,0 %
Maksutuotot	2 934	31,2%	3 466	36,4%	9 408	9 408	100,0 %
Tuet ja avustukset	2 728	324,6%	2 853	83,1%	840	1 040	123,8 %
Muut toimintatuotot	20 974	63,1%	21 231	64,2%	33 251	32 162	96,7 %
Valmistus omaan käyttöön	110	110,3%	117	40,1%	100	100	100,0 %
Toimintakulut	-99 965	60,6%	-92 710	57,6%	-165 044	-167 359	101,4 %
Henkilöstökulut	-51 656	62,9%	-46 838	57,8%	-82 150	-83 386	101,5 %
Palvelujen ostot	-23 912	61,7%	-21 933	57,2%	-38 756	-40 158	103,6 %
Aineet, tarvikkeet ja tavarat	-5 773	54,4%	-5 227	54,3%	-10 615	-10 899	102,7 %
Avustukset	-5 005	61,8%	-4 362	55,6%	-8 100	-8 108	100,1 %
Muut toimintakulut	-13 619	53,6%	-14 351	59,6%	-25 423	-24 808	97,6 %
<b>Toimintakate</b>	<b>-62 352</b>	<b>61,5%</b>	<b>-53 903</b>	<b>56,7%</b>	<b>-101 354</b>	<b>-104 558</b>	<b>103,2 %</b>
Verotulot	75 181	70,4%	46 606	53,3%	106 798	109 798	102,8 %
Valtionosuudet	15 914	65,3%	20 729	57,0%	24 369	27 325	112,1 %
Rahoitustuotot ja -kulut	-503	51,7%	-535	3137,1%	-971	-1 044	107,5 %
<b>Vuosikate</b>	<b>28 242</b>	<b>97,9%</b>	<b>12 897</b>	<b>-19,4%</b>	<b>28 841</b>	<b>31 521</b>	<b>109,3 %</b>
Poistot ja arvonalentumiset	-10 781	60,1%	-10 174	56,8%	-17 953	-17 953	100,0 %
Satunnaiset tuotot ja kulut							
<b>Tilikauden tulos</b>	<b>17 460</b>	<b>160,4%</b>	<b>2 723</b>	<b>-3,2%</b>	<b>10 889</b>	<b>13 568</b>	<b>124,6 %</b>
Varausten ja rahastojen muutos							
<b>Tilikauden yli-/alijäämä</b>	<b>17 460</b>	<b>160,4%</b>	<b>2 723</b>	<b>-3,2%</b>	<b>10 889</b>	<b>13 568</b>	<b>124,6 %</b>
<b>Vesihuoltoliikelaitos</b>	<b>-131</b>	<b>-97,8 %</b>	<b>346</b>	<b>40,4 %</b>	<b>134</b>	<b>133</b>	<b>99,2 %</b>
<b>Kunta ja liikelaitos yhteensä</b>	<b>17 329</b>	<b>176,3 %</b>	<b>3 070</b>	<b>-3,7 %</b>	<b>11 022</b>	<b>13 701</b>	<b>124,3 %</b>

Tuloslaskelmaosassa sitovia eriä valtuustoon nähden ovat verotulot, valtionosuudet, käyttöomaisuuden myyntivoitot, korkokulut ja muut rahoituskulut.

### Tulosennuste

Kesäkuun puolivuositarkastuksen yhteydessä toimialueiden laatimat ennustemuutokset ovat yhteensä - 3,155 milj. euroa toimintakatetta heikentäviä. Sivistys toimialueen ennuste sisältää n. - 1,4 milj. euroa ja Kasvun ja ympäristön -1,7 milj. euroa toimintakatetta heikentävät muutokset. Verotulojen ja valtionosuuksien tulosta parantava muutos on yht. 6 milj. euroa. Puolivuositarkastuksen tilikauden ennuste on + 13,7 milj. euroa ylijäämäinen.

Heinäkuun toteuman keskeiset huomiot ja poikkeamat:

Toimintakatteen eli toiminnan nettomenojen toteuma oli 62,1 %. Toiminnan nettomenot nousivat 8,8 milj. euroa ja 16,8 % verrattuna edellisvuoteen.

Toimintatuotot toteutuivat 57,9 % budjetoidusta. Verrattuna edellisvuoteen, toimintatuottojen toteuma oli -1,2 milj. euroa ja -2,7 % pienempi (ulkoiset ja sisäiset). Myyntituotoissa metsänmyyntituotot toteutuivat - 0,3 milj. edellisvuoden tammi-heinäkuuta pienempinä. Rakentamisen hiljeneminen näkyy maksutuotoissa, missä rakennusvalvonnan maksutuotot -0,3 milj. euroa, toteutuivat edellisvuotta pienempinä.

Tuet ja avustukset toteutuivat -0,1 milj. euroa edellisvuotta pienempinä. Viime vuonna kirjattiin aluevaaleja koskeva avustus.

Muissa toimintatuotoissa vuokratuottojen toteuma oli 0,5 milj. euroa pienempi edellisvuoteen verrattuna, kun vuokra-asuntojen välitystoiminnasta luovuttiin kesäkuussa 2022. Lisäksi muiden edelleen vuokrattavien kiinteistöjen määrä on vähentynyt kuluvana vuonna (-0,5 milj. eur vrt. 072022),

Käyttöomaisuuden myyntivoittoja toteutui tammi-heinäkuussa 8,0 milj. euroa toteuman ollessa 78,4 % budjetoidusta (10,2 milj. eur TA 2023). Tammikuun alusta heinäkuun loppuun mennessä luovutettiin omakotitontteja yhteensä 22 kpl, joista oli myytyjä 11 kpl, vuokratun tontin omaksi ostoja 4 kpl ja vuokrattuja 7 kpl.

Toimintamenojen toteuma oli 60,4 % ja ne toteutuivat +7,6 milj. euroa ja 8,1 % edellisvuotta suurempina (sis. ulkoiset ja sisäiset. Toimintamenojen nousu tapahtui henkilöstökuluissa 4,9 milj. euroa, tarvikkeissa ja tavaroissa 0,7 milj. euroa, lasten kotihoidon tuen ja yksityisen tuen kuntalisässä 0,5 milj. euroa, sekä palveluiden ostoissa n. 2,2 milj. euroa.

Palveluiden ostoissa nousua oli asiantuntijapalveluissa 0,8 milj. euroa, sisäisissä ravitsemispalveluissa 0,5 milj. euroa, rakennusten kunnossapitopalveluissa 0,2 milj. euroa, kiinteistöpalveluissa 0,3 milj. euroa ja kuljetuspalveluissa 0,5 milj. euroa. Vastaavasti alueiden kunnossapitopalvelut toteutuivat 0,5 milj. euroa ja osuudet verotuskustannuksiin 0,2 milj. euroa edellisvuotta pienempinä.

Muissa toimintakuluissa rakennusten vuokrat toteutuivat 0,6 milj. euroa edellisvuotta pienempinä.

Verotulot toteutuivat tammi-heinäkuussa ollen 75,2 milj. euroa ja toteutuen 70,4 % talousarviosta. Hyvään verokertymään vaikuttavat vuodelta 2022 kertyneet verotilitykset, ja sopimuspalkkojen nousu. Kertymä tasaantuu loppuvuotta kohti.

Kunnallisveroja kertyi tammi-heinäkuussa 63,9 milj. euroa, 75,0 % budjetoidusta. Verotulojen hyvää kehitystä tuki alkuvuoden työllisyysaste, hyvä palkkakehitys sekä kunnan väestönkasvu. Valmistuvan v.2022 verotuksen kertymärytmi aiheuttaa vielä epävarmuutta kuluvan vuoden kunnallisveron tilityksiin.

Yhteisöveroja toteutui 6,3 milj. euroa, mikä oli 85,1 % budjetoidusta. Myös yhteisöverojen kertymä tulee tasaantumaan loppuvuotta kohti. Taloussuhdanteen heikkenemisen ennustetaan heijastuvan negatiivisesti erityisesti yhteisöverojen kehitykseen jo vuoden 2023 aikana.

Kiinteistöverotulojen toteutuma oli 4,9 milj. euroa (34,8 % TA2023). Kiinteistöverojen ennustetaan kasvavan koko maassa ennakoitua nopeammin, koska rakennusten verotusarvoja nostettiin vuoden alusta niiden jälleenhankinta-arvojen korotuksen vuoksi. Syy korotukseen löytyy rakennuskustannusten kallistumisesta.

Kuntaliiton ennusteen (23.8.2023) mukaan Tuusulan vuoden 2023 verotulot kokonaisuutena olisivat ylittämässä talousarvion mukaisen tason noin 8 milj. euroa. Taloussuhdanteen heikkeneminen, työllisyyden kehitys sekä valmistuvan 2022 verotuksen kertymärytmi vaikuttavat loppuvuoden verotulukertymään, ja verotulojen ennuste tarkentuu loppuvuotta kohti.

Vuodelle 2023 vahvistetut valtionosuudet, 27,3 milj. euroa, ovat 2,9 milj. euroa talousarviossa (24,4 milj. eur) olevia valtionosuuksia suuremmat (Khall 13.2.2023 § 60). Valtionosuuksiin esitettiin tehtäväksi määrärahanmuutos kesäkuun puolivuositarkastuksen yhteydessä.

Ennuste sisältää korkotuottoja 0,127 milj. euroa ja korkokuluja 0,2 milj. euroa. Korkotuottojen- ja kulujen määrärahanmuutoksia tarkastellaan 2. neljännesvuositarkastuksen yhteydessä.

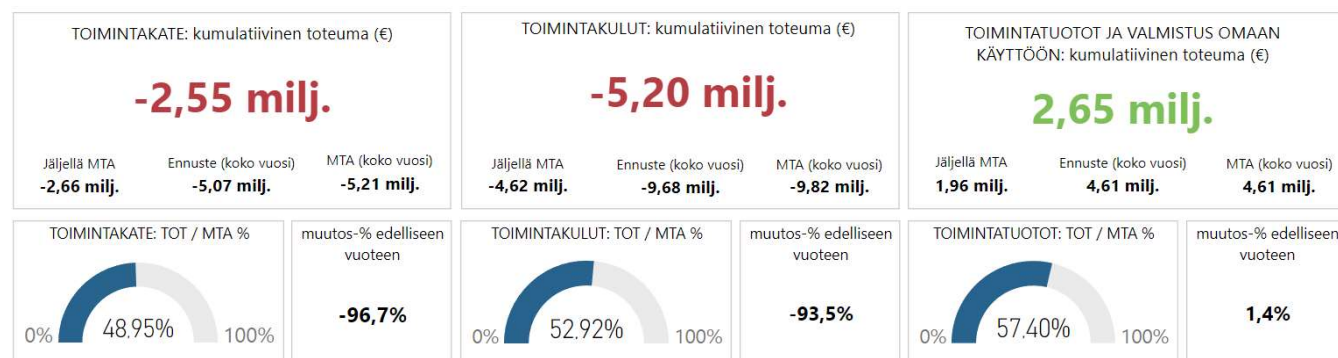
Lainamäärän arvioidaan toteutuvan tässä vaiheessa noin 33 milj. euroa talousarviota pienempänä (enn.200 milj. euroa / TA 2023 233 milj. euroa). Lainamäärän alkuperäistä talousarviota maltillisempi kasvu perustuu vuoden 2022 marras-joulukuun ennakoitua parempaan talouden toteumaan sekä alkuvuoden hyvään kassavirran kehitykseen. Korollisten lainojen määrä tarkistetaan syyskuun neljännesvuositarkastuksen yhteydessä.

## Toiminnan ja talouden toteuma toimialueittain

Toimintakate toimialueittain €1 000	Kum.	MKS	Tot.-%	Kum.		Ennuste
	7/2023	2023	MKS 2023	7/2022	TP 2022	2023
1831 YLEISHALLINTO JA JOHDON TUKI	-2 548	-5 206	48,9 %	-77 364	-139 035	-5 070
1832 YHTEISET PALVELUT -TOIMIALUE	-6 701	-9 737	68,8 %	-5 864	-9 350	-9 837
1834 SIVISTYS -TOIMIALUE	-56 294	-93 714	60,1 %	-51 655	-89 799	-95 202
1835 KASVU JA YMPÄRISTÖ -TOIMIALUE	1 211	-2 947	-41,1 %	-2 067	-1 856	-4 650
1837 TULOSLASKELMAOSA	1 980	10 200	19,4 %	7 501	9 604	10 200
1838 TUUSULAN VESIHUOLTOLIIKELAITOS	1 063	2 708	39,3 %	1 430	3 228	2 707
<b>Yhteensä</b>	<b>-61 288</b>	<b>-98 697</b>	<b>62,1 %</b>	<b>-128 018</b>	<b>-227 208</b>	<b>-101 851</b>

Toimialueet ovat toimintakatesitovia valtuustoon nähden.

### YLEISHALLINTO JA JOHDON TUKI Toimialue

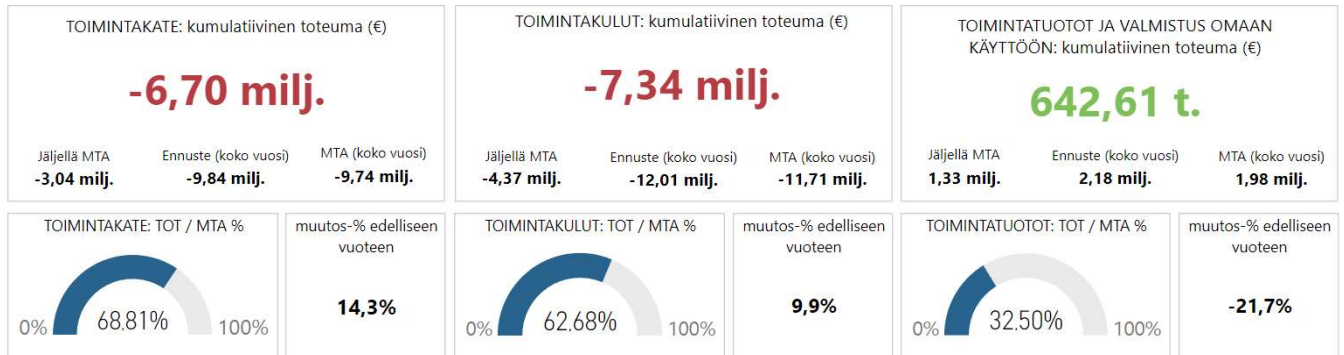


Yleishallinto ja johdontuen toiminnan tulojen toteuma oli 57,4 % (v2022: 52,84 %). Määrärahojen käyttöaste oli 52,92 % (v2022: 55,55 %). Sitovan toimintakatteen toteuma oli 48,95 %, (v2022: 55,64 %).

Yleishallinnon ja johdon tuen talous on toteutunut talousarvion mukaisesti. Toimialueella on mm. jatkettu tammi-heinäkuun aikana varautumisen suunnittelua ja valmistelua vuonna 2025 käynnistyvään TE-palveluiden muutokseen.

Hyvinvointialueiden käynnistyminen vuoden 2023 alussa laskee kuntien osuuden verotuskustannuksista noin puoleen (14,2 prosenttiin). Lopulliset kustannukset tarkistettiin vuoden 2023 alkupuolella. Vuoden 2023 talousarviossa oli varattu verotuskustannuksiin 0,97 milj. euroa. Vuoden toteuma tulee olemaan 0,45 milj. euroa.

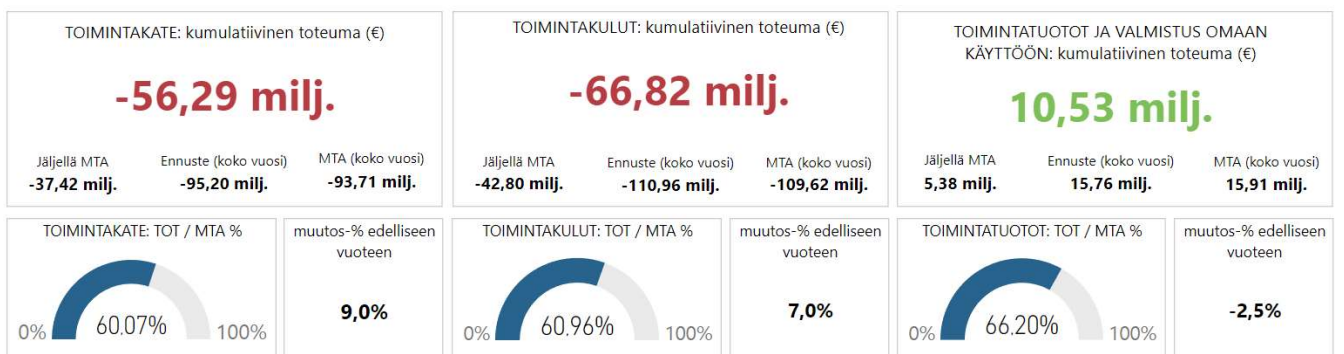
## YHTEISET PALVELUT Toimialue



Yhteiset palvelut toimialueen toiminnan tulojen toteuma oli 32,50 % (v2022: 36,10 %). Määrärahojen käyttöaste oli 62,68 % (v2022: 57,51 %). Sitovan toimintakatteen toteuma oli 68,81 % (v2022: 62,72 %).

Yhteisten palveluiden talous toteutui pääosin talousarvion mukaisesti, Tuotot toteutuvat loppuvuodesta. Erityisesti velvoitetöytätekijöiden määrä on kasvanut paljon. Puolivuotiskatsauksen yhteydessä palkkatukityöllistettyjen henkilöstökuluihin esitettiin n. 200 000 euron lisäystä sekä tuottoihin n. 200 000 euron lisäystä. Henkilöstöhallinnossa sekä talouden ohjauksessa on ylityshkaa palveluiden ostojen osalta. Tarkastelukauden painopisteenä oli kuntatasoisen palvelutoiminnan sujuvoittaminen ja kehittäminen. Henkilöresursseja kohdennettiin muuttuvan toimintaympäristön ja paremman palvelukyvyn vaateiden mukaiseksi.

## SIVISTYS Toimialue



Sivistyksen toimialueen toiminnan tulojen toteuma oli 66,2 % (v2022: 69,0 %). Määrärahojen käyttöaste oli 60,96 % (v2022: 59,2 %). Sitovan toimintakatteen toteuma oli 60,1 %, (v2022: 57,5 %).

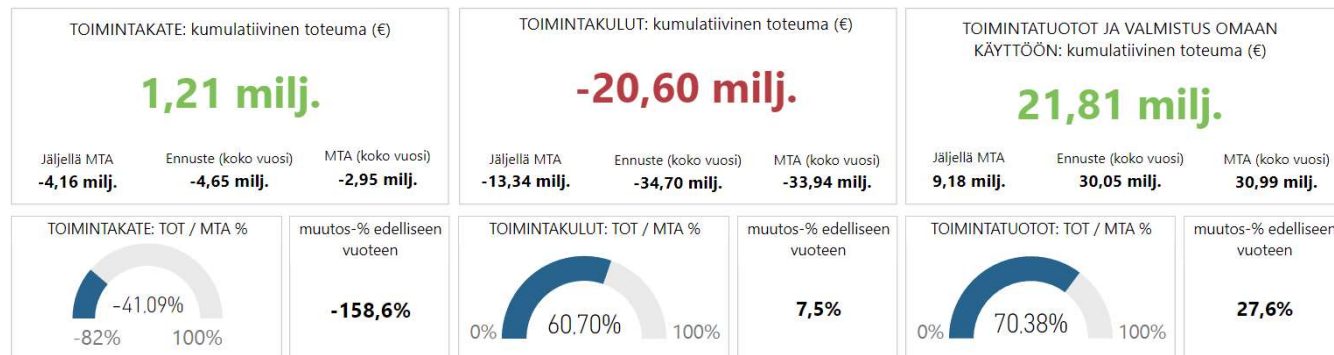
Sivistyksen toiminnalliset tavoitteet ovat toteutuneet suunnitelman mukaisesti. Palveluiden käyttöaste on palautunut joko korona edeltävälle tasolle tai kasvanut. Palveluverkkotyö on edennyt suunnitelmallisesti. Monio valmistuminen on loppusuoralla, Rykmentinpuiston kampuksen rakentaminen on käynnistynyt ja Peltokaaren päiväkodin toteutussuunnitelua on valmisteltu. Riihikallion koulun purkutöiden yhteydessä syttyneen tulipalon aiheuttamien vahinkojen korjaustyöt ovat käynnissä.

Talouden osalta menopaineita aiheuttaa henkilöstökulujen kasvu. Valmistavan opetuksen ryhmien osalta rahoitusta vuoden 2023 budjetissa on kahdelle ryhmälle ja ryhmiä on kuusi. Kustannusvaikutukset ovat noin 90 000 € yhtä ryhmää kohden. Syksyllä 2023 valmistavassa opetuksessa jatkaa 4 ryhmää. Varhaiskasvatuksessa paikkojen riittävyys on edelleen

haasteena. Luminen alkuvuosi lisäsi talviliikuntapaikkojen osalta kustannuksia. Mahdolliset määrärahamuutokset esitetään syyskuun tilanteen mukaan seuraavassa neljännesvuosikatsauksessa.

## KASVU JA YMPÄRISTÖ

### Toimialue



Yllä oleva taulukko ei sisällä valmistus omaan käyttöön tietoa.

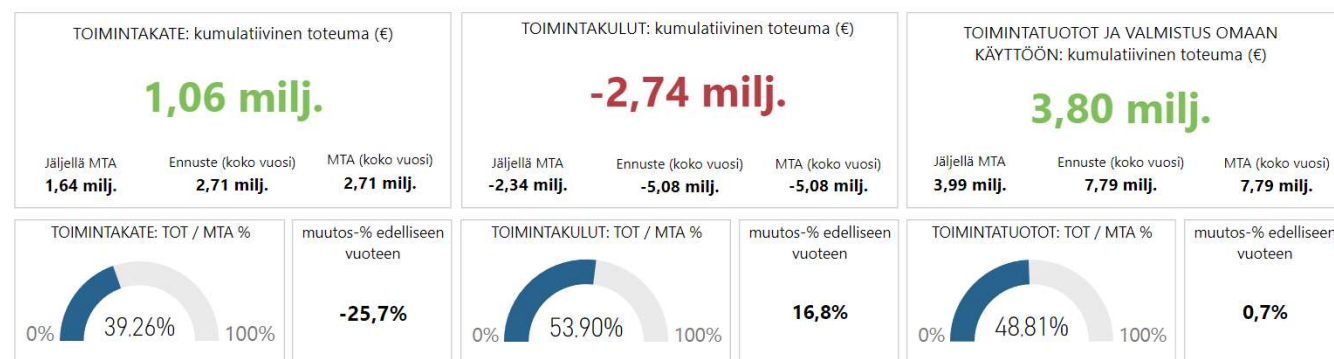
Yllä oleva taulukko ei sisällä valmistus omaan käyttöön tietoa.

Kasvun ja ympäristön toimialueen toimintatuotoista toteutui 70,3 % (v. 2022 54,0 %). Toimintatuottoihin sisältyy Rykmentinpuiston taseyksikön tontinmyynnin luovutusvoittoja 6,1 milj. euroa. Toimintakuluista toteutui 60,7 % (v. 2022 57,1 %). Sitovan toimintakatteen toteuma oli -41,1 %, (v. 2022: -158,6 %).

Maa- ja vesialueiden vuokratuottojen ennakoidaan ylittävän selkeästi talousarvion tason.

Tilapalvelut on luopunut useista edelleen vuokratuista tiloista, jotka ovat olleet lähinnä hyvinvointialueen käytössä. Kiinteistöjen ja katujen kunnossapidon sopimushinnat ovat nousseet voimakkaasti, tältä osin tultaneen ylittämään alkuperäisen talousarvion taso. Kiinteistöjen kunnossapidon osalta nostaa kuluvan vuoden kustannuksia lisäksi L&T sopimuksen irtisanomiseen liittynyt sovintosopimuksen korvaus sekä sopimuksen päättymisestä johtunut uusi kilpailutus, joka nosti hintatasoa. Asiantuntijapalveluiden käyttö on lisääntynyt aikaisempiin vuosiin verrattuna, mukana on mm. kahden laadinnassa olevan yleissuunnitelman kustannuksia (kaavoituksen ja yleissuunnittelu yhteistyö). Ulkopuolisten palveluntuottajien lisääntynyt käyttö tukee hankkeiden nopeampaa läpivientä. Sähköenergian hintataso nousi voimakkaasti vuoden 2023 alusta alkaen. Energiaa on pyritty säästämään pitkäjänteisellä työllä mm. kiinteistöautomaatiota hyödyntäen sekä vaihtamalla valaisimia energiatehokkaammiksi. Säästötavoitetta ei kuitenkaan todennäköisesti tulla saavuttamaan. Määrärahojen muutosesitykset näiden erien osalta on tehty puolivuosisraportin yhteydessä.

### VESIHUOLTOLIIKELAITOS



Yllä oleva taulukko ei sisällä valmistus omaan käyttöön tietoa.

Vesihuoltoliikelaitoksen toiminnan tulojen toteuma oli 49,15 % (v2022: 47,93 %). Määrärahojen käyttöaste oli 53,90 % (v2022: 49,64 %). Sitovan toimintakatteen toteuma oli 39,26 % (v2022: 44,30 %).

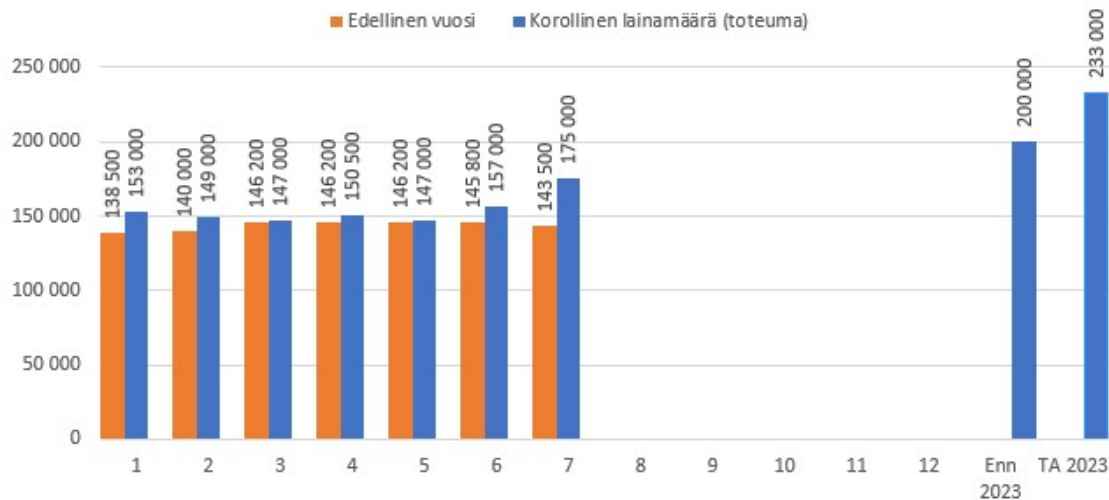
Veden kulutus on kasvanut johtuen lämpimästä ja sateettomasta kesästä sekä kasvaneesta asukasmäärästä,

Käyttötalouden arvioidaan toteutuvan budjetoidun mukaisesti.

## Investoinnit

Investoinnit yksiköittäin €1 000	* MTA = muutettu talousarvio			** TA = alkuperäinen talousarvio		
	Kum. 07/2023	Tot.-% MTA	Alkup TA	MTA 2023	Ennuste 2023	Jäljellä MTA 2023
<b>18390000 Tuusulan kunta</b>	<b>-28 793</b>	<b>35,8 %</b>	<b>-80 193</b>	<b>-80 359</b>	<b>-78 905</b>	<b>-51 566</b>
18390001 Kiinteäomaisuus	-1 061	21%	-5 000	-5 000	-5 000	-3 939
18390501 Osakkeet ja osuudet	-818	55%	-1 500	-1 500	-1 500	-682
18391501 Tilapalvelut -taseyksikkö	-20 738	44%	-47 125	-47 125	-45 145	-26 387
18391601 Rykmentinpuisto -taseyksikkö	-1 310					
18393001 Kunnallistekniikka	-4 556	19%	-23 567	-23 717	-24 017	-19 161
18395001 Irtain omaisuus	-245	25%	-986	-1 002	-1 028	-757
18397001 Muut pitkävaikutteiset menot	-66	3%	-2 015	-2 015	-2 215	-1 949
<b>18398000 Tuusulan Vesihuoltoliikelaitos</b>	<b>-4 394</b>	<b>55,6 %</b>	<b>-7 900</b>	<b>-7 900</b>	<b>-7 900</b>	<b>-3 506</b>
18398001 Vesilaitos	-2 102	27%	-7 900	-7 900	-7 900	-5 798
18398101 Viemärlaitos	-1 294					
18398201 Hulevesi	-998					
<b>Yhteensä</b>	<b>-33 187</b>	<b>37,6 %</b>	<b>-88 093</b>	<b>-88 259</b>	<b>-86 805</b>	<b>-55 072</b>

### Lainamäärän kuukausittainen kehitys



Kunnan korollisten lainojen määrä oli heinäkuun lopussa 175,0 milj. euroa, mikä on 11,2 milj. euroa enemmän vuoden 2022 heinäkuun lainamäärään verrattuna (143,5 milj. euroa). Heinäkuun lopun lainamäärä ylitti 11,9 milj. eurolla tilinpäätöksen 2022 mukaisen 163,1 milj. euron tason.

Lainamäärän kehitys perustui etupainotteiseen verotulokertymään sekä tammi-heinäkuun 33,2 milj. euron investointimoihin. Huhtikuussa käynnistyneet Riihikallion ja Rykmentinpuiston koulujen rakentaminen tulevat vauhdittamaan kunnan velkaantumista loppuvuoden aikana.



## Rahoituslaskelma

1 000 €

vertailuprosentti 58 %

Rahoituslaskelma				1 000 €						
Tot. %		Tot. %		Ennuste/			Budj			
2023	/ MTA	2022	2022	Ennuste	MTA 2023	Budjetti 2023	MTA Tot %	TP 2022	/ TP 2022	muutos-%
29 308	94,5 %	23 123	89,5 %	Vuosikate	33 738	31 012	31 062	109 %	25 848	20 %
				Satunnaiset erät					0	
-8 038	79,2 %	-7 501	72,2 %	Tulorahoituksen korjauserät	-10 155	-10 155	-10 155	100 %	-10 392	-2 %
21 270	102,0 %	15 621		<b>TULORAHOITUS</b>	<b>23 583</b>	<b>20 857</b>	<b>20 907</b>	<b>113 %</b>	<b>15 455</b>	<b>35 %</b>
-33 187	37,6 %	-33 937	58,8 %	Käyttöomaisuusinvestoinnit	-86 805	-88 259	-88 093	98 %	-57 685	53 %
0		0		Rahoitusosuudet	700	700	700	100 %	1 572	
9 313	77,6 %	8 189	72,3 %	Käyttöomaisuuden myyntitulot	12 000	12 000	12 000	100 %	11 327	6 %
-23 874	31,6 %	-25 748	57,5 %	<b>INVESTOINNIT</b>	<b>-74 105</b>	<b>-75 559</b>	<b>-75 393</b>	<b>98 %</b>	<b>-44 786</b>	<b>68 %</b>
-2 604		-10 127		<b>TOIMINNAN JA INVESTOINTIEN RAHAVIRTA</b>	<b>-50 522</b>	<b>-54 702</b>	<b>-54 486</b>	<b>92 %</b>	<b>-29 331</b>	<b>86 %</b>
-440		0		Antolainauksen muutokset					0	
10 527		8 225		Ottolainauksen muutokset	54 500	54 500	54 500	100 %	18 913	188 %
10 087		8 225		<b>RAHOITUSTOIMINNAN KASSAVIRTA</b>	<b>54 500</b>	<b>54 500</b>	<b>54 500</b>	<b>100 %</b>	<b>18 913</b>	<b>188 %</b>
				Oman pääoman muutokset					0	
4 048		-7 649		Muut maksuvalmiuden muutokset	1 500	1 500	1 500	100 %	191	
11 531		-9 551		<b>RAHAVAROJEN MUUTOS</b>	<b>3 978</b>	<b>-202</b>	<b>14</b>		<b>-10 227</b>	
175 000		143 500		korolliset lainat kauden lopussa	200 000	233 000	233 000		163 088	

Rahoituslaskelmassa sitovana eränä on kokonaislainamäärä vuodelle 2023.

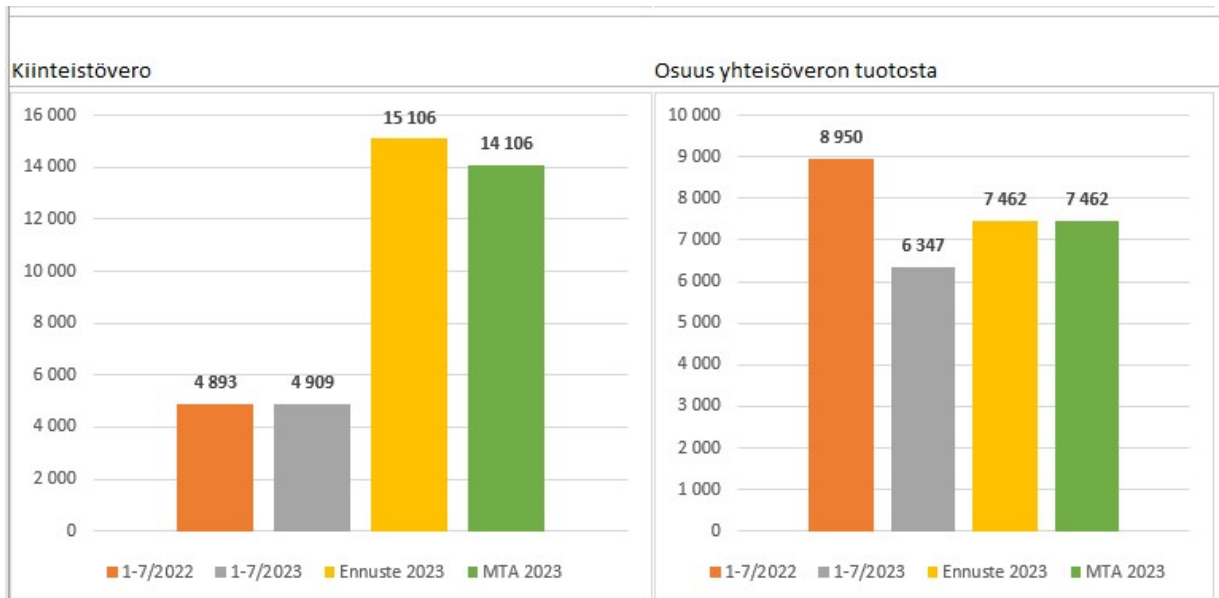
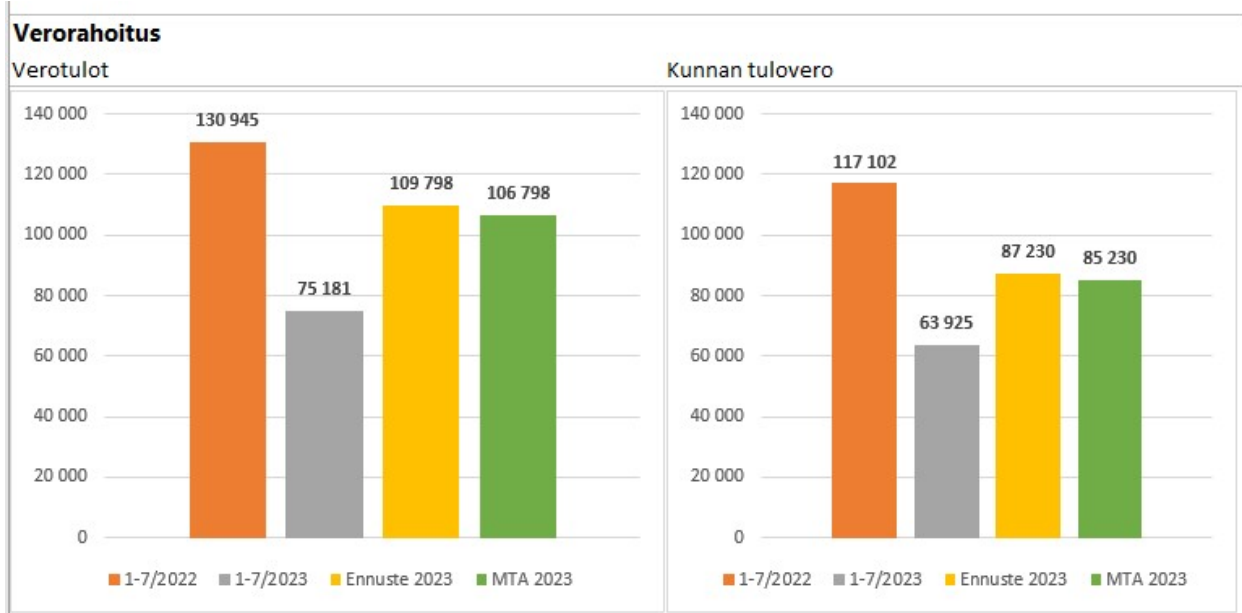
Tammi-heinäkuun vuosikate oli 29,3 milj. euroa, ja investointeja toteutui 33,2 milj. euroa. Käyttöomaisuuden myyntituloja kertyi yhteensä 9,3 milj. euroa. Investointien rahoitusosuuksia ei kirjattu alkuvuoden aikana.

Tuusulan Jäähalli Oy osti Tuusulan kunnalta alkuvuodesta rakennuksen, minkä kauppahinta oli 1 265 000 euroa. Kaupantekotilaisuudessa kauppahinnasta maksettiin 439 600 euron osuus. Rakennuksen ostoa varten Tuusulan kunta myönsi yhtiölle 439 600 euron lainan. Toukokuun kaudelle kirjattiin loppuosa kauppahinnasta 816 400 euroa, kun Tuusulan kunta sijoitti yhtiön sijoitetun vapaan pääoman rahastoon. Myös luovutusvoiton osuus 561 000 euroa kirjattiin toukokuun kaudelle.

Heinäkuussa otettujen lyhytaikaisten kuntatodistusten korko vaihteli 3,52 % ja 3,72 % välillä.

Lainamäärän arvioidaan toteutuvan tässä vaiheessa noin 33 milj. euroa talousarviota pienempänä (enn. 200 milj. euroa /233 milj. eur TA 2023). Lainamäärän alkuperäistä talousarviota maltillisempi kasvu perustuu vuoden 2022 marras-joulukuun ennakoitua parempaan talouden toteumaan sekä alkuvuoden hyvään kassavirran kehitykseen. Muutettu korollisten lainojen määrä vahvistetaan valtuustossa puolivuositarkastuksen yhteydessä.

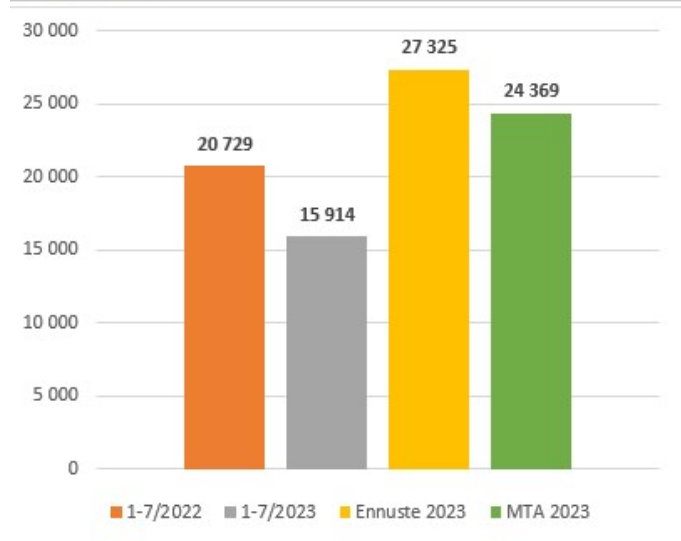
## Verorahoitus



Verotulot toteutuivat tammi-heinäkuussa ollen 75,2 milj. euroa ja toteutuen 70,4 % talousarviosta. Hyvään verokertymään vaikuttavat vuodelta 2022 kertyneet verotilitykset, ja sopimuspalkkojen nousu. Kertymä tasaantuu loppuvuotta kohti.

Kuntaliiton ennusteen (23.8.2023) mukaan Tuusulan vuoden 2023 verotulot kokonaisuutena olisivat ylittämässä talousarvion mukaisen tason noin 8 milj. euroa. Taloussuhdanteen heikkeneminen, työllisyyden kehitys sekä valmistuvan 2022 verotuksen kertymärytmi vaikuttavat loppuvuoden verotulokertymään, ja verotulojen ennuste tarkentuu loppuvuotta kohti.

## Valtionosuudet

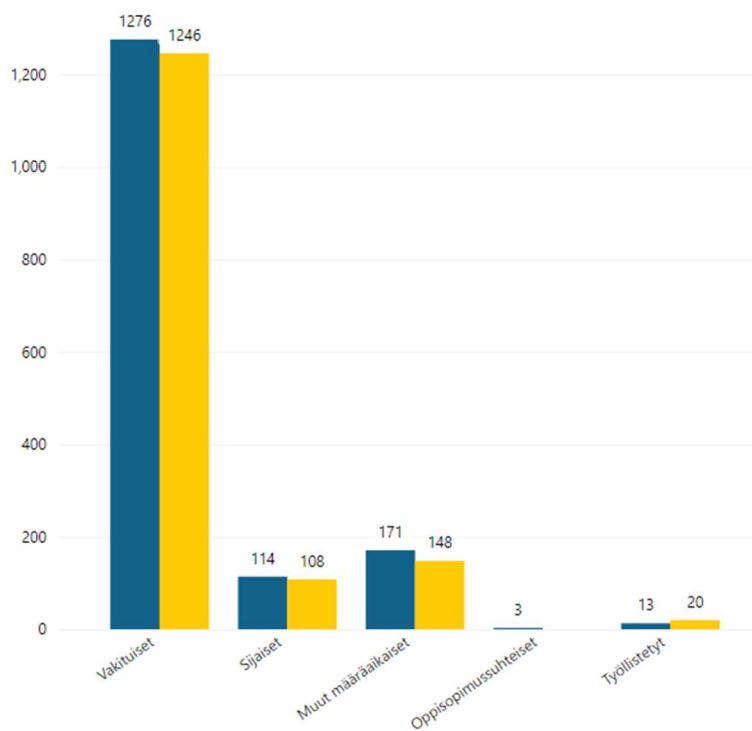


Valtionosuudet toteutuivat 3,5 milj. euroa (23,3 %) edellisvuotta pienempinä. Vuodelle 2023 vahvistetut valtionosuudet, 27,3 milj. euroa, ovat 2,9 milj. euroa talousarviossa (24,4 milj. eur) olevia valtionosuuksia suuremmat (Khall 13.2.2023 § 60).

## Henkilöstöosio

Henkilöstömäärä on tarkastelujaksolla noussut n. 3,6 % viime vuoden vastaavaan ajankohtaan verrattuna, kun tarkastellaan koko henkilöstömäärää (1577 hlöä/2023, 1522 hlöä/2022), Myös vakituisten määrä on hieman noussut tarkastelujaksolla (1276 hlöä/2023, 1246 hlöä/2022). Sijaisten osuus on noussut edellisvuoteen verrattuna 5,56 %.

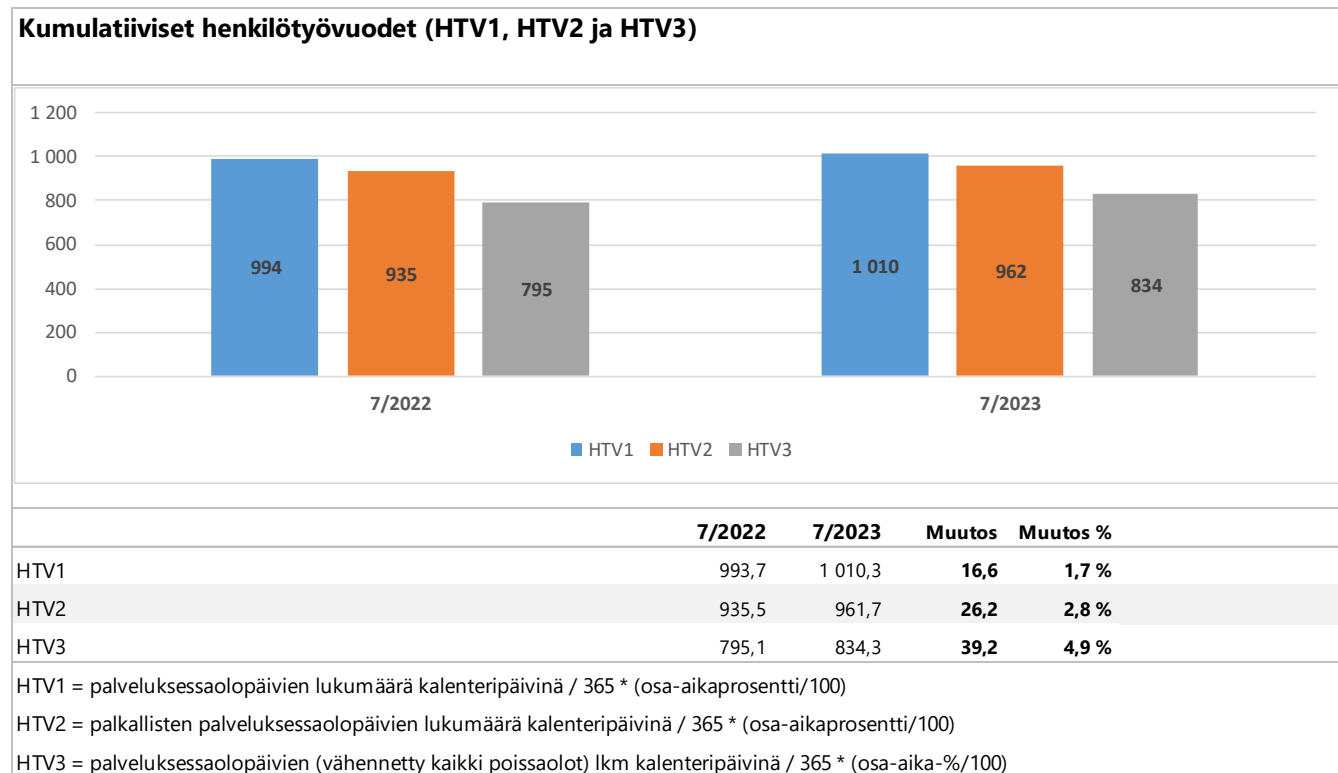
Henkilöstömäärä palvelussuhdetyypeittäin



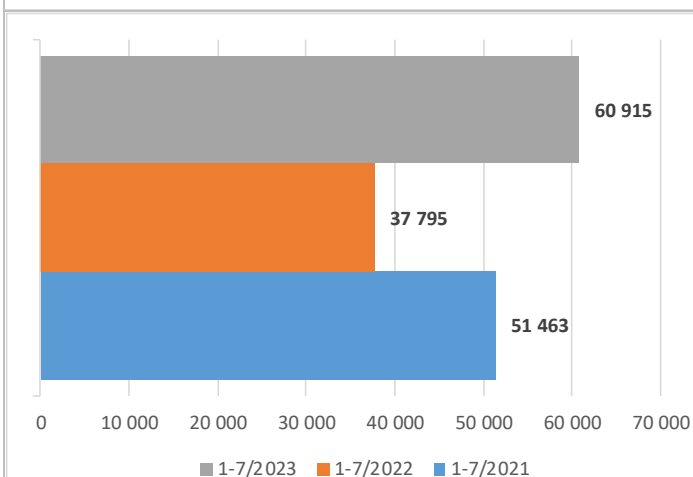
## Henkilötyövuodet

Työpanos henkilötyövuodet (=työssäoloaika henkilötyövuosina) oli tarkastelujakson aikana 1010,3 henkilötyövuotta vuonna 2023 (993,7 vuonna 2022). Vuoden 2023 työpanos on edellisvuoteen verrattuna noussut 1,7 %.

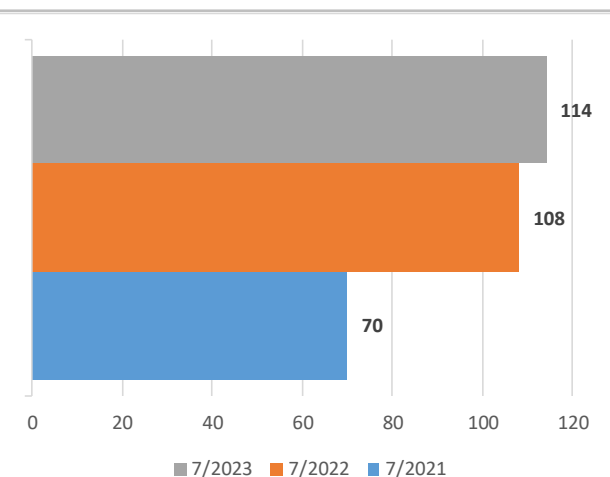
### Kumulatiiviset henkilötyövuodet (HTV1, HTV2 ja HTV3)



### Kumulatiiviset ylityö



### Sijaisten määrä

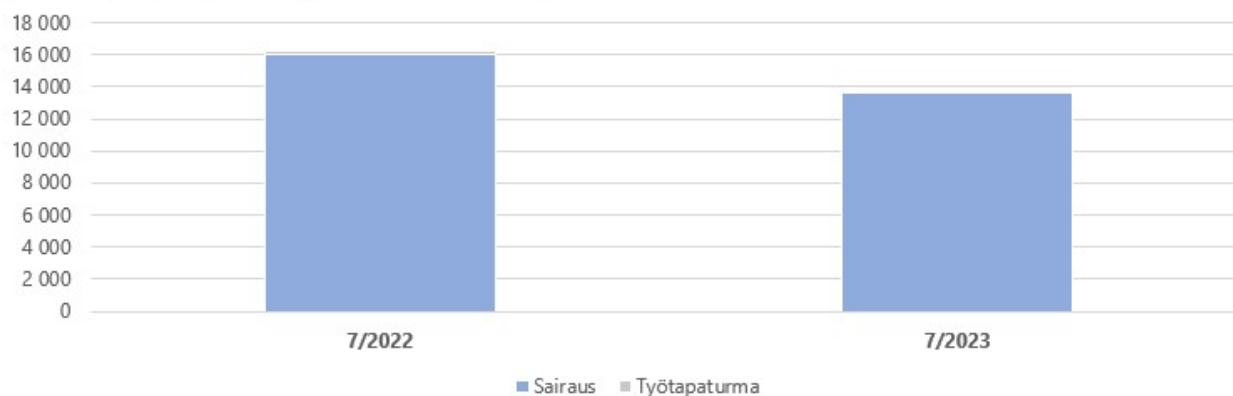


## Ylityölajeittain ylityökustannukset

Ylityölaji	Ylityö_kum_ arvo	Ylityö_ed vuosi kum_ arvo	Ylityö_kum_vs _ed vuosi_kum_ arvo (€)	Ylityö_kum_ tunnit	Ylityö_ed vuosi_kum_ tunnit	Ylityö_kum_vs_ed vuosi_kum_ tunnit (h)
Ylityön erilliskorvaus	31,837	14,707	17,130	4,451	1,931	2,520
Ylityö 100 %	14,515	14,069	446	856	929	-74
Ylityö perusosa	11,650	7,193	4,456	642	458	184
Ylityö 50 %	2,914	1,826	1,088	337	223	114
<b>Total</b>	<b>60,915</b>	<b>37,795</b>	<b>23,120</b>	<b>6,286</b>	<b>3,541</b>	<b>2,745</b>

### Kumulatiiviset terveysperusteiset

(= sairaus ja työtapaturma) poissaolot kalenteripäivät



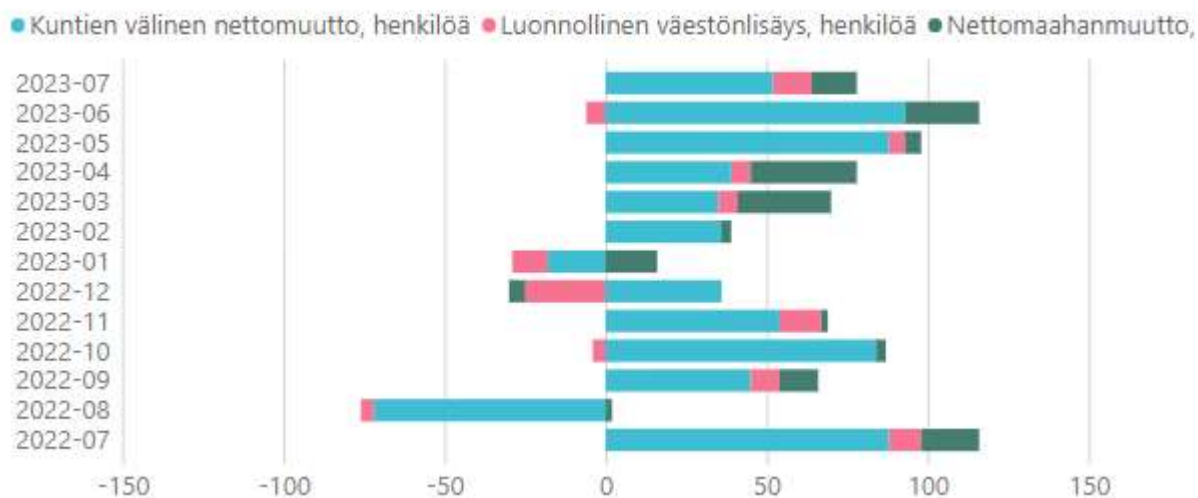
	7/2022	7/2023	Muutos	Muutos %
Sairaus	16 022	13 648	-2 374	-14,8 %
Työtapaturma	262	124	-138	-52,7 %
<b>Yhteensä</b>	<b>16 284</b>	<b>13 772</b>	<b>-2 512</b>	<b>-15,4 %</b>

### Korvaavan työn määrä

	1-7 kk 2022	1-7 kk 2023
Korvaavan työn päiviä	400	112
Henkilömäärä	20	9
Osuus sairauspoissaoloista	2,40 %	0,80 %

## Toimintaympäristö

### Väestönlisäys- ja vähenemä



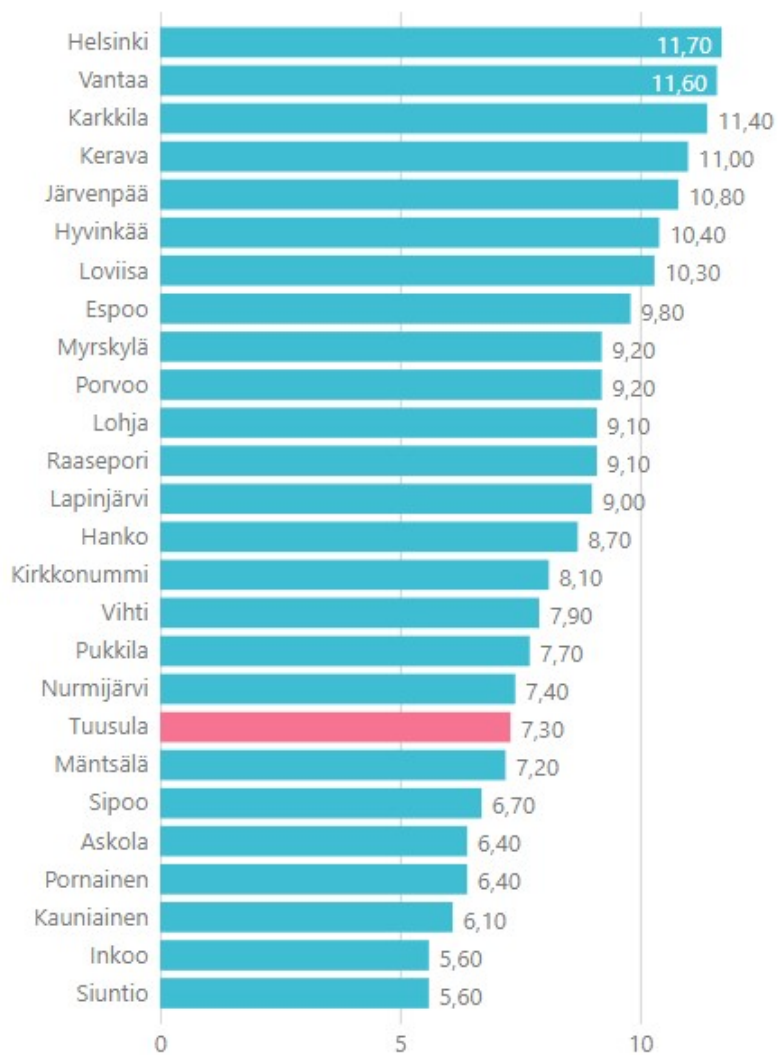
Heinäkuun ennakkotiedon mukaan Tuusulassa oli 40 846 asukasta, mikä oli 609 asukasta enemmän verrattuna edellisvuoden määrään, 40 237 asukasta heinäkuu 2022). Vuoden 2022 lopussa oli 40 383 asukasta. Syntyvyys oli tammi-heinäkuun aikana 194.

### Väkiluvun muutos kuukausittain

Kuukaudet	Elävänä syntyneet	Kuolleet	Luonnollinen väestönlisäys	Kuntien välinen nettomuutto	Nettomaahanmuutto	Kokonaismuutos	Väkiluku
2023-01	24	35	-11	-18	16	-10	40 374
2023-02	26	26	0	36	3	38	40 412
2023-03	28	22	6	35	29	71	40 483
2023-04	27	21	6	39	33	79	40 562
2023-05	28	23	5	88	5	96	40 658
2023-06	26	32	-6	93	23	111	40 769
2023-07	35	23	12	52	14	77	40 846
<b>Yhteensä</b>	<b>194</b>	<b>182</b>	<b>12</b>	<b>325</b>	<b>123</b>	<b>462</b>	<b>40 846</b>

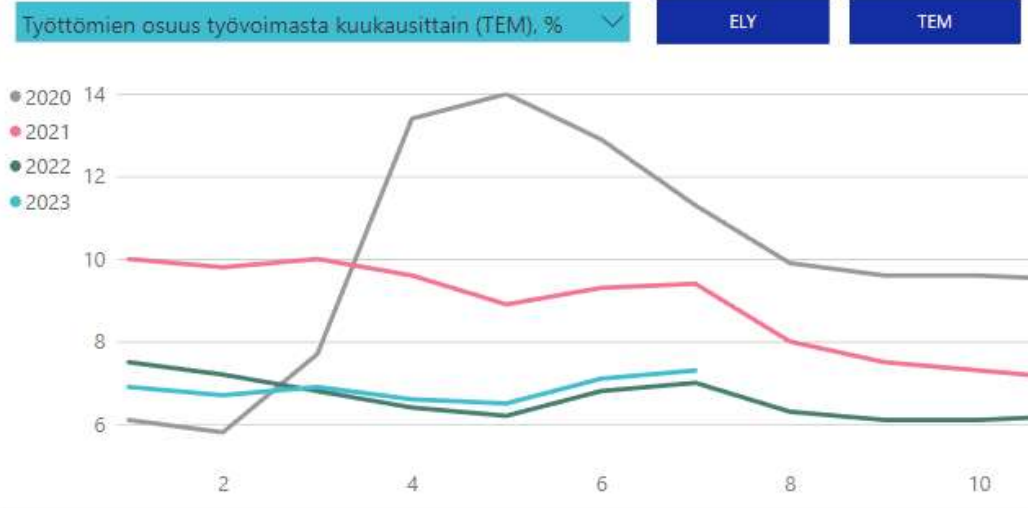
## Indikaattori

Työttömien osuus työvoimasta kuukausittain (TEM), %



## Työmarkkinat

## Työllisyyskatsaukset



Tuusulassa oli työttömiä heinäkuun lopussa 1 502 henkilöä, 117 enemmän verrattuna vuoden 2022 vastaavaan ajankohtaan (1 385 v.2022). Työttömien osuus oli 7,3 % työvoimasta. Pitkäaikaistyöttömiä oli 550 henkilöä, ja alle 25-vuotiaiden osuus oli 174 henkilöä. Kunnan loppuvuoden työttömyyden kehitys on sidoksissa maan talouskasvun kehitykseen.

## Työmarkkinatuen kuntaosuus

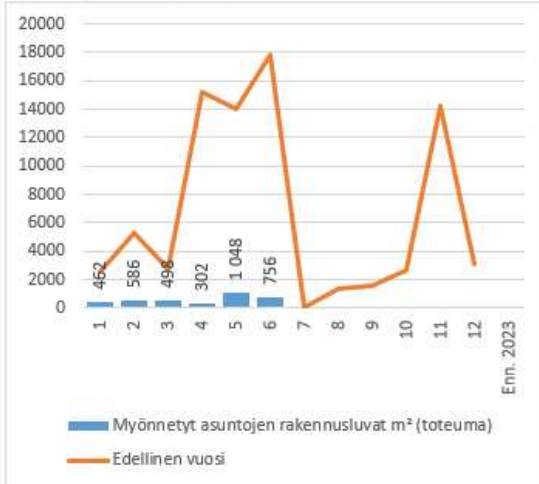
Vuosi	2022				2023			
	Kuukausi	Saajat	Kunnan osuus €	Muutos, %	Muutos, €	Saajat	Kunnan osuus €	Muutos, %
1	360	153 111	-9,0 %	-15 235	349	168 914	10,3 %	15 803
2	379	320 536	-3,2 %	-10 682	334	326 418	1,8 %	5 882
3	411	519 490	-0,3 %	-1 302	357	521 953	0,5 %	2 463
4	350	684 913	-0,9 %	-5 959	338	687 225	0,3 %	2 312
5	342	838 916	-3,8 %	-33 309	348	876 591	4,5 %	37 675
6	342	1 007 707	-4,9 %	-51 552	351	1 061 518	5,3 %	53 811
7	343	1 162 079	-8,5 %	-107 995	342	1 227 583	5,6 %	65 504
8	358	1 346 066	-9,1 %	-134 888				
9	353	1 513 626	-10,2 %	-172 396				
10	341	1 673 654	-10,8 %	-202 811				
11	343	1 851 985	-10,5 %	-217 273				
12	333	2 018 863	-11,4 %	-258 809				



Myönnetty asuntojen rakennusluvut

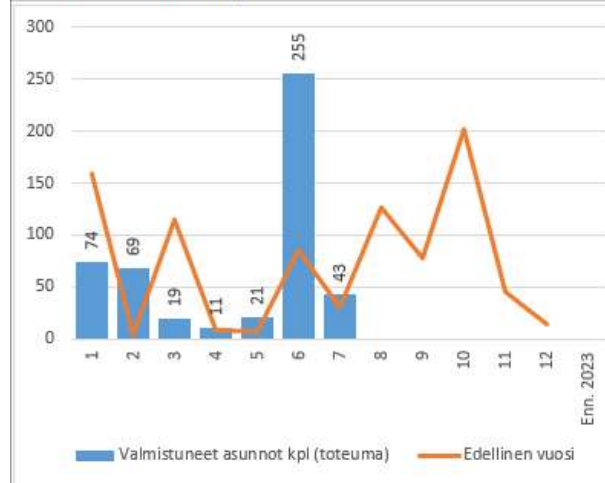


Myönnetty asuntojen rakennusluvut m<sup>2</sup>

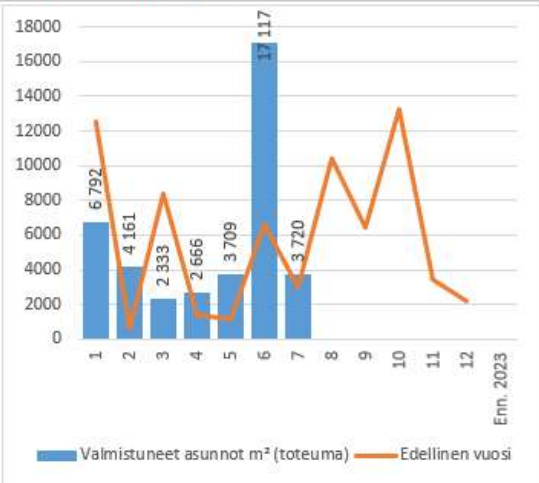


Myönnettyjä asuntojen rakennuslupia toteutui 24 kpl heinäkuun loppuun mennessä, yhteensä 3 652 m<sup>2</sup>.

Valmistuneet asunnot kpl

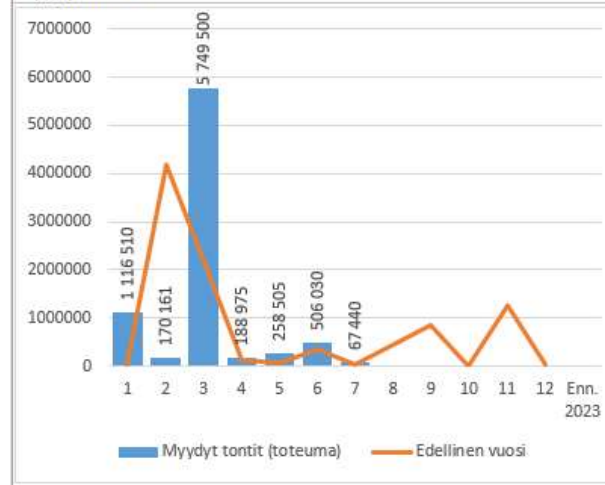


Valmistuneet asunnot m<sup>2</sup>

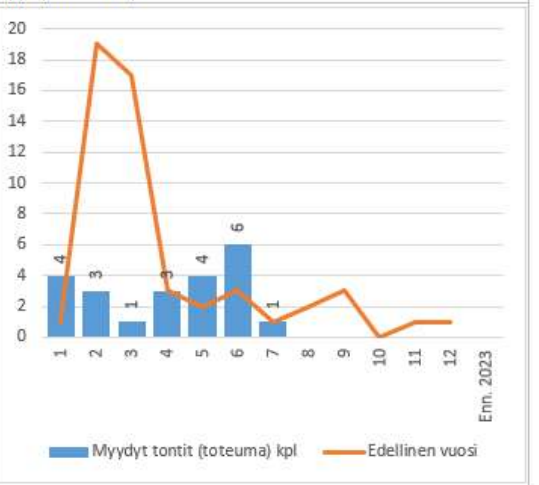


Asuntoja valmistui heinäkuun loppuun mennessä 492 kpl, yhteensä 40 498 m<sup>2</sup>.

Myydyt tontit €

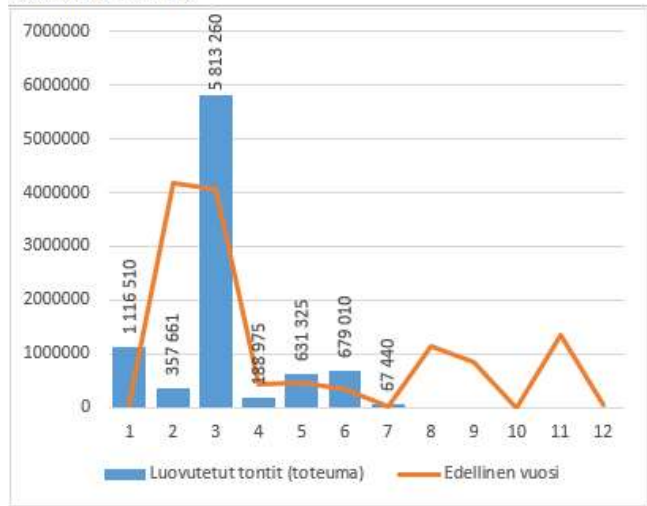


Myydyt tontit kpl



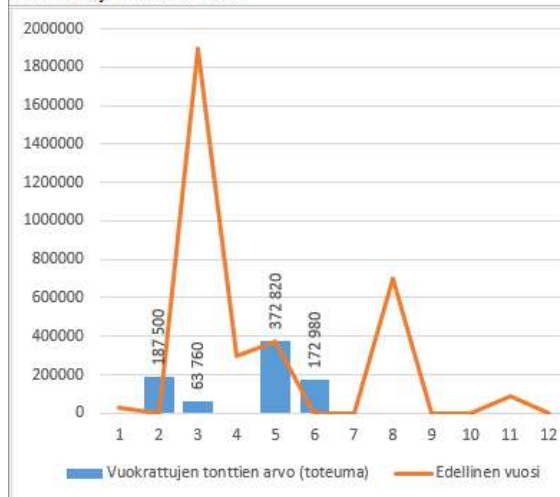
Tontin myyntituloja kertyi yht. 8,1 milj. euroa, Tammikuun alusta heinäkuun loppuun mennessä luovutettiin omakotitontteja yhteensä 22 kpl, joista oli myytyjä 11 kpl, vuokratun tontin omaksi ostoja 4 kpl ja vuokrattuja 7 kpl.

### Luovutetut tontit €

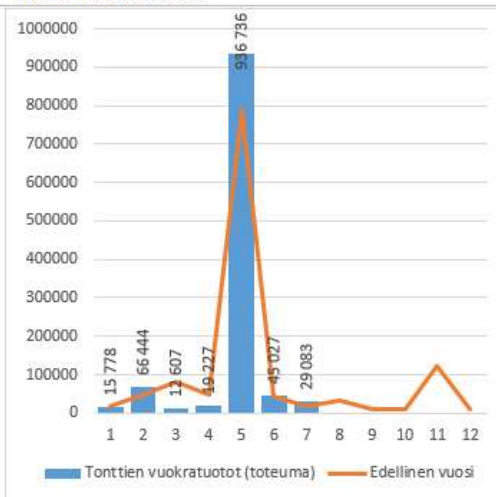


Tontteja luovutettiin heinäkuun loppuun mennessä n. 8,8 milj. euron arvosta, ja maan myyntivoittoja kertyi n. 7,5 milj. euroa. Maankäytön sopimuskorvauksia ei kirjattu alkuvuoden aikana.

### Vuokrattujen tonttien arvo

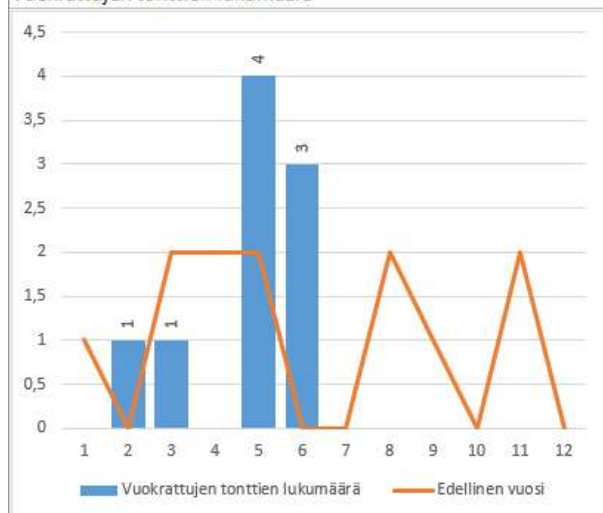


### Tonttien vuokratuotot



Vuoden 2023 tammi-heinäkuussa vuokrattujen tonttien arvo oli 0,8 milj. euroa, ja tonttien vuokratuottoa kertyi 1,1 milj. euroa.

### Vuokrattujen tonttien lukumäärä



Vuoden 2023 tammi-heinäkuun aikana vuokrattiin 6 tonttia. Vuonna 2022 vuokrattiin tontteja yhteensä 12 kpl.

**Päätetyt määrärahamuutokset vuonna 2023 (rahoitusta parantavat muutokset +, heikentävät -)**

Käyttötalousosa, yht. - 0,05 milj. euroa:

- o - 0,05 milj. euroa nuorisotyöhön, Valt. 6.2.2023 § 3

Investointiosa, yht. - 0,166 milj. euroa:

- o - 0,016 milj. euroa, siipikaira, Valt. 29.5.2023 § 63
- o -0,15 milj. euroa, Jokelan tekonurmen pinnan uusiminen, Valt. 29.5.2023 § 63

## Kunnan talouden toteutuminen tammi-heinäkuu 2023

Tuloslaskelma v.2022 organisaation mukaisilla tiedoilla sisältäen hyvinvointialueille v.2023 siirtyneet toiminnot sarakeissa Kum5/2022 ja Tot-%/TP 2022.

Tuloslaskelma (käyttötalous) €1 000	* MTA = muutettu talousarvio				** TA = alkuperäinen talousarvio		
	Kum. 7/2023	Tot.-% / MTA*	Kum. 7/2022	Tot.-% / TP 2022	MTA 2023*	Ennuste 2023	Ennuste / MTA*
Toimintatuotot	37 503	59,0%	38 707	58,6%	63 590	62 701	98,6 %
Myyntituotot	10 867	54,1%	11 149	55,6%	20 091	20 091	100,0 %
Maksutuotot	2 934	31,2%	3 466	36,4%	9 408	9 408	100,0 %
Tuet ja avustukset	2 728	324,6%	2 853	82,9%	840	1 040	123,8 %
Muut toimintatuotot	20 974	63,1%	21 238	64,2%	33 251	32 162	96,7 %
Valmistus omaan käyttöön	110	110,3%	117	40,1%	100	100	100,0 %
Toimintakulut	-99 965	60,6%	-168 272	56,7%	-165 094	-167 359	101,4 %
Henkilöstökulut	-51 656	62,9%	-48 184	57,9%	-82 150	-83 386	101,5 %
Palvelujen ostot	-23 912	61,6%	-96 140	55,9%	-38 806	-40 158	103,5 %
Aineet, tarvikkeet ja tavarat	-5 773	54,4%	-5 232	54,3%	-10 615	-10 899	102,7 %
Avustukset	-5 005	61,8%	-4 362	55,6%	-8 100	-8 108	100,1 %
Muut toimintakulut	-13 619	53,6%	-14 354	59,6%	-25 423	-24 808	97,6 %
<b>Toimintakate</b>	<b>-62 351</b>	<b>61,5%</b>	<b>-129 449</b>	<b>56,2%</b>	<b>-101 404</b>	<b>-104 558</b>	<b>103,1 %</b>
Verotulot	75 181	70,4%	130 945	60,3%	106 798	109 798	102,8 %
Valtionosuudet	15 914	65,3%	20 729	57,0%	24 369	27 325	112,1 %
Rahoitustuotot ja -kulut	-503	51,7%	-535	3137,1%	-971	-1 044	107,5 %
<b>Vuosikate</b>	<b>28 242</b>	<b>98,1%</b>	<b>21 691</b>	<b>93,9%</b>	<b>28 791</b>	<b>31 521</b>	<b>109,5 %</b>
Poistot ja arvonalentumiset	-10 781	60,1%	-10 174	56,8%	-17 953	-17 953	100,0 %
Satunnaiset tuotot ja kulut							
<b>Tilikauden tulos</b>	<b>17 460</b>	<b>161,1%</b>	<b>11 517</b>	<b>221,7%</b>	<b>10 839</b>	<b>13 568</b>	<b>125,2 %</b>
Varausten ja rahastojen muutos							
<b>Tilikauden yli-/alijäämä</b>	<b>17 460</b>	<b>161,1%</b>	<b>11 517</b>	<b>221,7%</b>	<b>10 839</b>	<b>13 568</b>	<b>125,2 %</b>
<b>Vesihuoltoliikelaitos</b>	<b>-131</b>	<b>-97,8 %</b>	<b>346</b>	<b>40,4 %</b>	<b>134</b>	<b>133</b>	<b>99,2 %</b>
<b>Kunta ja liikelaitos yhteensä</b>	<b>17 329</b>	<b>157,9 %</b>	<b>11 863</b>		<b>10 972</b>	<b>13 701</b>	<b>124,9 %</b>

