

An aerial photograph of Tuusula, Finland, showing a mix of residential and commercial buildings, a large green forest, and a lake. The sky is overcast with soft light. The text is overlaid on the image.

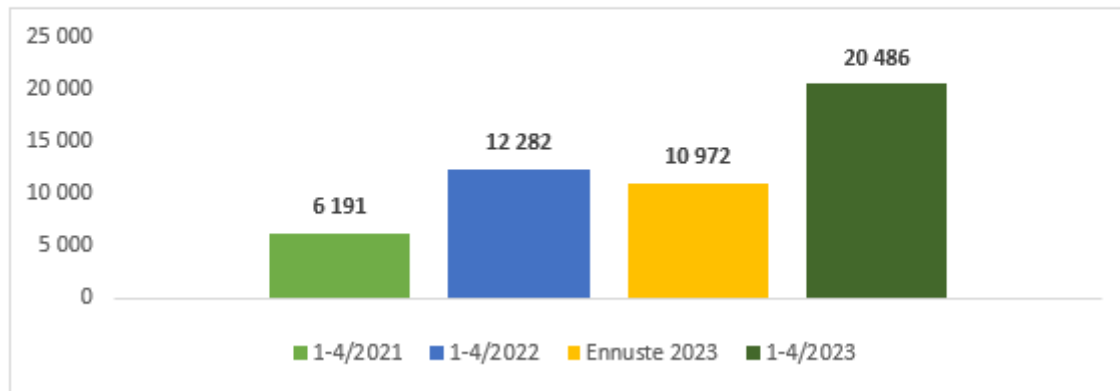
Huhtikuun kuukausikatsaus 2023

TUUSULA

Elämisen
taidetta

Tilikauden tulos

10,97 Milj. €
(ENN2023)



Vuoden 2023 tulosennuste on tällä hetkellä muutetun talousarvion mukaisella tasolla ja muutokset ennusteen sekä määrärahoihin tehdään kesäkuun puolivuositarkastuksen yhteydessä. Kuluvaan vuoden talouden kehitykseen liittyy huomattavaa epävarmuutta Ukrainaan kohdistuvan hyökkäyssodan, korkojen nousun sekä kulutusmenojen hinnannousun takia. Kunta-alalle sovitut palkankorotukset heijastuvat voimallisesti kuntien talouteen. Sopimuskorotukset kertaerineen vauhdittavat kuntatalouden työvoimakustannusten kasvua 4,85 prosentilla. Lievän taantumien jälkeen Suomen talouden ennakoitaan palaavan kasvuun loppuvuonna, jos uusilta yllätyksiltä vältetään. Julkisen talouden alijäämä kuitenkin kasvaa, kun hintojen nousu alkaa näkyä myös julkisen talouden menoissa (VM katsaus 23.3.2023).

Luvuissa mukana Vesihuoltoliikelaitos.

Kunnan talouden toteutuminen tammi-huhtikuu 2023

- hyvinvointialueelle siirtyneet tuotot ja kulut eliminoitu vuoden 2022 vertailuluvuista

Tuloslaskelma (käyttötalous) €1 000	* MTA = muutettu talousarvio				** TA = alkuperäinen talousarvio		
	Kum. 4/2023	Tot.-% / MTA*	Kum. 4/2022	Tot.-% / TP 2022	MTA 2023*	Ennuste 2023	Ennuste / MTA*
Toimintatuotot	23 057	36,3%	23 421	35,7%	63 590	63 590	100,0 %
Myyntituotot	5 886	29,3%	6 265	32,0%	20 091	20 091	100,0 %
Maksutuotot	1 772	18,8%	1 508	15,8%	9 408	9 408	100,0 %
Tuet ja avustukset	1 661	197,7%	2 095	61,0%	840	840	100,0 %
Muut toimintatuotot	13 737	41,3%	13 553	41,0%	33 251	33 251	100,0 %
Valmistus omaan käyttöön					100	100	100,0 %
Toimintakulut	-54 210	32,8%	-51 749	32,2%	-165 044	-165 044	100,0 %
Henkilöstökulut	-26 779	32,6%	-25 597	31,6%	-82 150	-82 150	100,0 %
Palvelujen ostot	-13 516	34,9%	-12 557	32,7%	-38 756	-38 756	100,0 %
Aineet, tarvikkeet ja tavarat	-3 346	31,5%	-2 954	30,7%	-10 615	-10 615	100,0 %
Avustukset	-2 625	32,4%	-2 224	28,4%	-8 100	-8 100	100,0 %
Muut toimintakulut	-7 943	31,2%	-8 417	35,0%	-25 423	-25 423	100,0 %
Toimintakate	-31 153	30,7%	-28 328	29,8%	-101 354	-101 354	100,0 %
Verotulot	49 058	45,9%	28 431	32,5%	106 798	106 798	100,0 %
Valtionosuudet	9 068	37,2%	11 845	32,6%	24 369	24 369	100,0 %
Rahoitustuotot ja -kulut	14	-1,5%	-39	228,0%	-971	-971	100,0 %
Vuosikate	26 988	93,6%	11 910	-17,9%	28 841	28 841	100,0 %
Poistot ja arvonalentumiset	-6 191	34,5%	-5 823	32,5%	-17 953	-17 953	100,0 %
Satunnaiset tuotot ja kulut							
Tilikauden tulos	20 797	191,0%	6 087	-7,2%	10 889	10 889	100,0 %
Varausten ja rahastojen muutos							
Tilikauden yli-/alijäämä	20 797	191,0%	6 087	-7,2%	10 889	10 889	100,0 %
Vesihuoltoliikelaitos	-310 806	-232,3 %	130	15,2 %	134	134	100,0 %
Kunta ja liikelaitos yhteensä	20 486	176,3 %	6 217	-7,4 %	11 022	11 022	100,0 %

Tuloslaskelmaosassa sitovia eriä valtuustoon nähden ovat verotulot, valtionosuudet, käyttöomaisuuden myyntivoitot, korokulut ja muut rahoituskulut.

Toimialueiden ennusteet ovat talousarvion mukaisia. Sivistyksen toimialueelle lisättiin 0,05 milj. euroa nuorisotyöhön (Valt. 6.2.2023 § 3).

Huhtikuun toteuman keskeiset huomiot ja poikkeamat budjettiin nähden:

- Toimintatuotot toteutuivat - 0,4 milj. euroa ja - 1,8 % edellisvuotta pienempinä (sis. ulkoiset ja sisäiset) johtuen vertailukauden 0,4 milj. euroa suuremmista tuista ja avustuksista hankerahoitukseen liittyen. Lisäksi ateriapalveluiden myyntituotot 0,27 milj. euroa ja metsänmyynnistä saadut tuotot 0,2 milj. euroa, toteutuivat edellisvuotta pienempinä. Vastaavasti käyttöomaisuuden myyntituotot olivat 0,9 milj. euroa edellisvuoden tammi-huhtikuun toteumaa suuremmat.
- Käyttöomaisuuden myyntivoittoja toteutui tammi-huhtikuussa 6,9 milj. euroa toteuman ollessa 67,7 % budjetoidusta (10,2 milj. eur TA 2023).
- Toimintamenojen toteuma oli 32,7 % ja ne toteutuivat + 3,5 milj. euroa ja 6,7 % edellisvuotta suurempina (sis. ulkoiset ja sisäiset). Toimintamenojen nousu tapahtui henkilöstökuluissa 1,2 milj. euroa, aineissa, tarvikkeissa ja tavaroissa 0,4 milj. euroa, lasten kotihoidon tuen ja yksityisen tuen kuntalisässä 0,35 milj. euroa, sekä palveluiden ostoissa n. 1,3 milj. euroa. Palveluiden ostoissa toimintamenojen kasvua oli asiantuntijapalveluissa 0,4 milj. euroa, kuljetuspalveluissa 0,3 milj. euroa, kiinteistöpalveluissa 0,1 milj. euroa, jätevesimaksuissa 0,2 milj. euroa, ja sisäisissä ravitsemispalveluissa 0,3 milj. euroa.

Verotulot toteutuivat tammi-huhtikuussa ollen 49,1 milj. euroa ja toteutuen 45,9 % talousarviosta. Alkuvuoden hyvään verokertymään vaikuttavat vuodelta 2022 kertyneet verotilitykset, ja kertymä tasaantuu lähelle talousarvion mukaista tasoa loppuvuotta kohti.

Sote-uudistukseen liittyen kuntien tuloveroprosentit laskivat 12,64 prosenttiyksikköä vuoden 2023 alusta lähtien ja vastaava summa siirtyi valtion verotukseen. Tämän takia kunnallisverot toteutuivat edellisvuotta pienempinä. Kunnallisverotilitykseen vaikuttaa nimellisansioiden lisäksi keskeisesti ansiotulojen ja työllisyyden kehitys. Työttömien työnhakijoiden osuus oli maaliskuun lopussa 6,9 % työvoimasta.

Kunnallisveroja kertyi tammi-huhtikuussa 43,4 milj. euroa. Verotulojen hyvää kehitystä tuki parantunut työllisyysaste, hyvä palkkakehitys sekä kunnan väestönkasvu. Valmistuva verotus 2022 aiheuttaa vielä epävarmuutta kuluvaan vuoden kunnallisveron tilityksiin. Valtiovarainministeriön tiedon mukaan on mahdollista, että veronsaajaryhmien jako-osuuksia oikaistaan vielä ennen verotuksen päättymistä lokakuun lopussa pääomatuloverojen toteumaan pohjautuen.

Yhteisöveroja toteutui 4,7 milj. euroa, mikä oli 63,0 % budjetoidusta. Myös yhteisöverojen kertymä tulee tasaantumaan loppuvuotta kohti. Kuntaliiton ennusteen (14.4.2023) mukaan Tuusulan vuoden 2023 verotulot olisivat ylittämässä talousarvion mukaisen tason noin 7 milj. euroa. Kunnan verotuloennusteeseen ei tehdä muutoksia tässä vaiheessa. Taloussuhdanteen heikkeneminen saattaa heijastua negatiivisesti erityisesti yhteisöverojen kehitykseen jo vuoden 2023 aikana.

Kiinteistöverotulojen toteutuma oli 1,0 milj. euroa (7,1 % TA2023). Kiinteistöverojen ennustetaan kasvavan koko maassa ennakoitua nopeammin, koska rakennusten verotusarvoja nostettiin vuoden alusta niiden jälleenhankinta-arvojen korotuksen vuoksi. Syy korotukseen löytyy rakennuskustannusten kallistumisesta. Muutos parantaa kiinteistöveron verovuosiakohtaista tuottoa koko maan tasolla noin 170 milj. euroa.

Vuodelle 2023 vahvistetut valtionosuudet, 27,3 milj. euroa, ovat 2,9 milj. euroa talousarviossa (24,4 milj. eur) olevia valtionosuuksia suuremmat (Khall 13.2.2023 § 60).

Kunnan tilivuoden tulosennuste on tässä vaiheessa talousarvion mukainen. Ennusteeseen tehdään verotulojen, valtionosuuksien ja palkkojen sopimuskorotuksiin liittyvät sekä muut mahdolliset ennustemuutokset kesäkuun puolivuosiokatsauksen yhteydessä. Lainamäärän arvioidaan toteutuvan tässä vaiheessa noin 33 milj. euroa talousarviota pienempänä (enn. 200 milj. eur/TA 2023 233 milj. eur). Lainamäärän alkuperäistä talousarviota maltillisempi kasvu perustuu vuoden 2022 marras-joulukuun ennakoitua parempaan talouden toteumaan sekä alkuvuoden hyvään kassavirran kehitykseen. Muutettu korollisten lainojen määrä vahvistetaan valtuustossa puolivuosiokatsauksen yhteydessä.

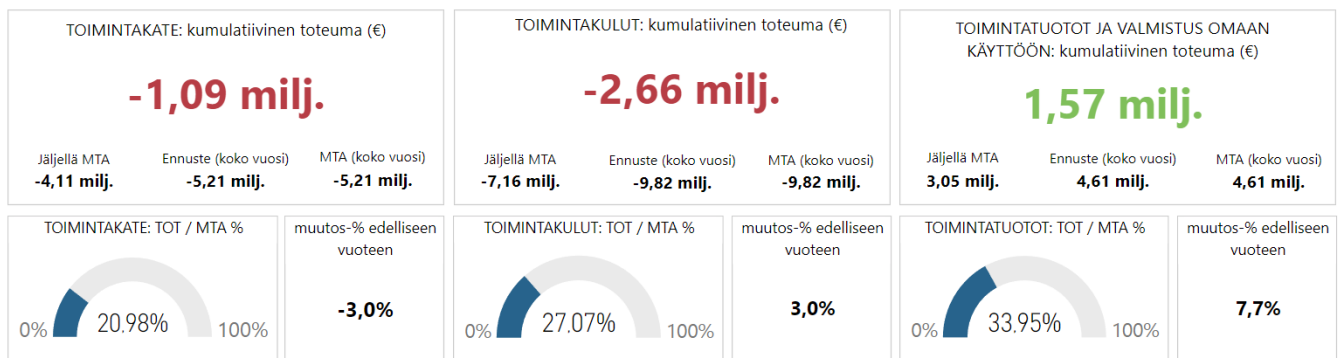
Toiminnan ja talouden toteuma toimialueittain

Toimintakate toimialueittain €1 000						
	Kum. 4/2023	MKS 2023	Tot.-% MKS 2023	Kum. 4/2022	TP 2022	Ennuste 2023
1831 YLEISHALLINTO JA JOHDON TUKI	-1 091	-5 206	21,0 %	-980	-4 126	-5 206
1832 YHTEISET PALVELUT -TOIMIALUE	-3 713	-9 737	38,1 %	-3 305	-9 801	-9 737
1834 SIVISTYS -TOIMIALUE	-30 118	-93 714	32,1 %	-27 376	-89 546	-93 714
1835 KASVU JA YMPÄRISTÖ -TOIMIALUE	2 918	-2 947	-99,0 %	-1 774	-1 856	-2 947
1837 TULOSLASKELMAOSA	852	10 200	8,3 %	5 971	9 604	10 200
1838 TUUSULAN VESIHUOLTOLIIKELAITOS	373	2 708	13,8 %	752	3 228	2 708
Yhteensä	-30 780	-98 697	31,2 %	-26 712	-92 498	-98 697

Toimialueet ovat toimintakatesitovia valtuustoon nähden.

Toimintakatteen ennuste on muutetun talousarvion mukainen.

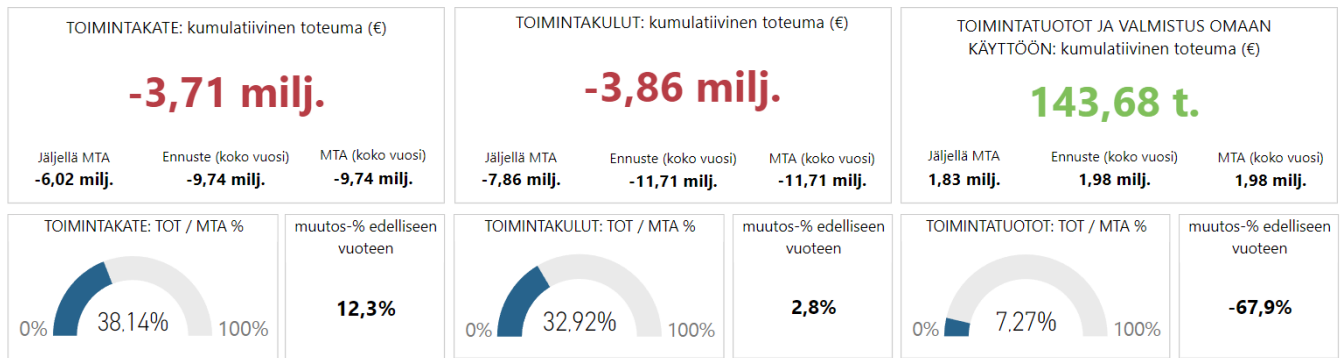
YLEISHALLINTO JA JOHDON TUKI Toimialue



Tammi-huhtikuun ajanjaksolta talouden tasaisen toteutumisen vertailuluku on 33,3 %. Yleishallinto ja johdon-toiminnan tulojen toteuma oli 33,97 % (v2022: 28,4 %). Määrärahojen käyttöaste oli 27,07 % (v2022: 32,3 %). Sitovan toimintakatteen toteuma oli 20,96 %, (v2022: 32,5 %).

Hyvinvointialueiden käynnistyminen vuoden 2023 alussa laskee kuntien osuuden verotuskustannuksista noin puoleen (14,2 prosenttiin). Lopulliset kustannukset tarkistettiin vuoden 2023 alkupuolella. Vuoden 2023 talousarviossa oli varattu verotuskustannuksiin 0,97 milj. euroa. Vuoden toteuma tulee olemaan 0,45 milj. euroa.

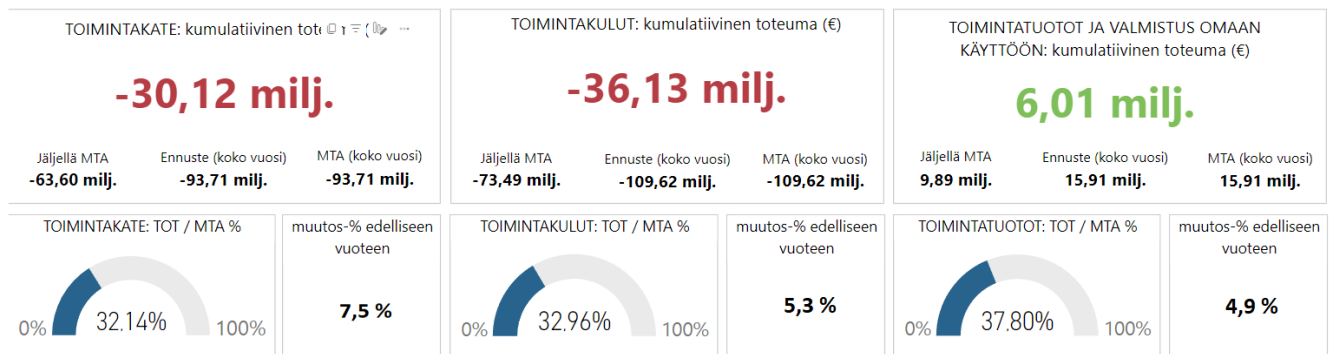
YHTEISET PALVELUT Toimialue



Yhteiset palvelut toimialueen toiminnan tulojen toteuma oli 7,3 % (v2022: 22,5 %). Määrärahojen käyttöaste oli 32,92 % (v2022: 33,9 %). Sitovan toimintakatteen toteuma oli 38,1 % (v2022: 36,3 %).

Yhteisten palveluiden talous toteutui pääosin talousarvion mukaisesti, Palkka- ja erityisesti velvoitetöntekijöiden määrä on kasvanut paljon, palkkatukityöllistettyjen määrärahojen toteuman ollessa 79,6 %. Henkilöstöhälinnossa sekä taloudessa on ylitysuhkaa palveluiden ostojen osalta.

SIVISTYS Toimialue

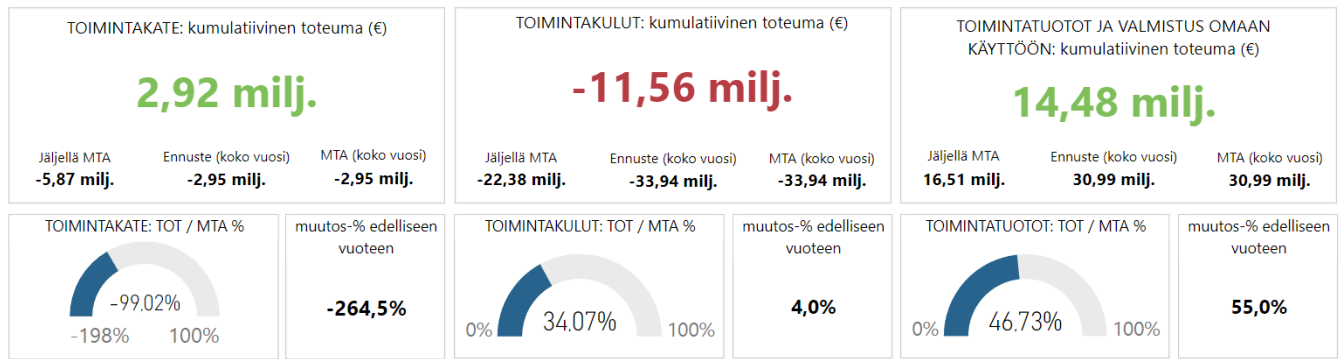


Sivistyksen toimialueen toiminnan tulojen toteuma oli 37,8 % (v2022: 34,7 %). Määrärahojen käyttöaste oli 33,0 % (v2022: 31,5 %). Sitovan toimintakatteen toteuma oli 32,1 %, (v2022: 30,9 %).

- Haasteena on varhaiskasvatuksen kustannusten nousu palvelutarpeen kasvun myötä. Uusia vakansseja esitetään perustettavaksi 1.8. lukien ja puolivuotiskatsaukseen tuodaan määrärahaesitykset. Lisämäärärahaesitys varhaiskasvatuksen osalta nousee n. 1,3miljoonaan euroon. Rykmenttien päiväkodin henkilöstömenot 400 000 euroa, + 9 lisähenkilöä syksyille sekä vuokrat Rykmenttien ja Neitoperhon päiväkotien osalta, joihin ei ole varauduttu kuluvan vuoden budjetissa.
- koko sivistyksen henkilöstömenoihin tullaan esittämään määrärahalisäys; n. 400 000 euroa uuden palkkasopimuksen myötä palkkoihin varattu määräraha ei tule riittämään (palkkojen korotukset 2,39 % + kertakorvaukset, ta2023: 3,05%)
- Haasteena kustannusten nousu mm. aineissa ja tarvikkeissa, oppilaskuljetuksiin tulee korotuksia syksyllä optiokauden myötä, valmistavan opetuksen ryhmiä on budjetoitua enemmän.
- Jäähalli: vapaa-aikapalveluiden tulojen ja menojen muutokset
- Tarkemmat laskelmat määrärahatarpeista puolivuotiskatsaukseen.

KASVU JA YMPÄRISTÖ

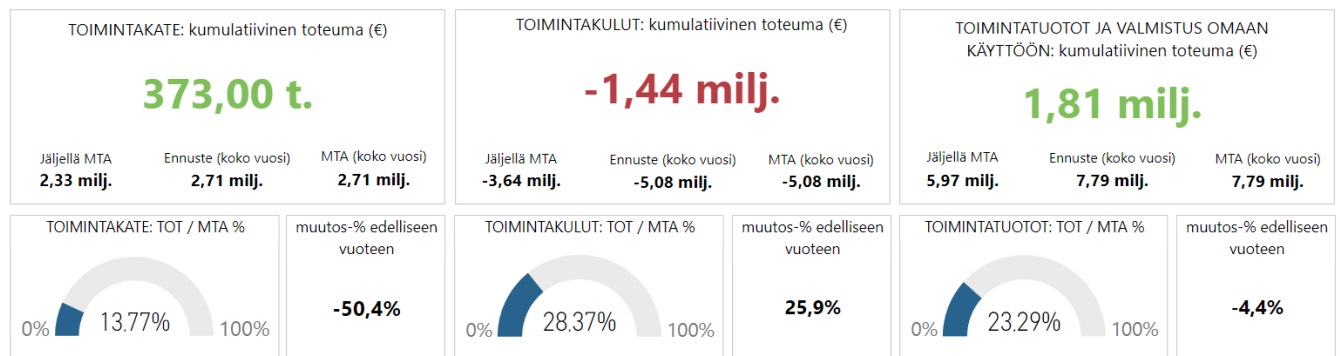
Toimialue



Yllä oleva taulukko ei sisällä valmistus omaan käyttöön tietoa.

Kasvun ja ympäristön toimialueen toimintatuotoista toteutui 46,9 % (v. 2022 29,7 %). Toimintatuottoihin sisältyy Rykmentinpuiston taseyksikön tontinmyynnin luovutusvoittoja 6,1 milj. euroa. Toimintakuluista toteutui 34,1 % (v. 2022 33,1 %). Sitovan toimintakatteen toteuma oli -99,0 %, (v. 2022: 95,6 %).

VESIHUOLTOLIIKELAITOS



Vesihuoltoliikelaitoksen ensimmäinen neljännes sujui toiminnallisesti ja kulutuksellisesti tavanomaisesti. Ennätysellisen laajat rakennusurakat lähtivät rivakasti liikenteeseen, mikä työllisti henkilökuntaa paljon.

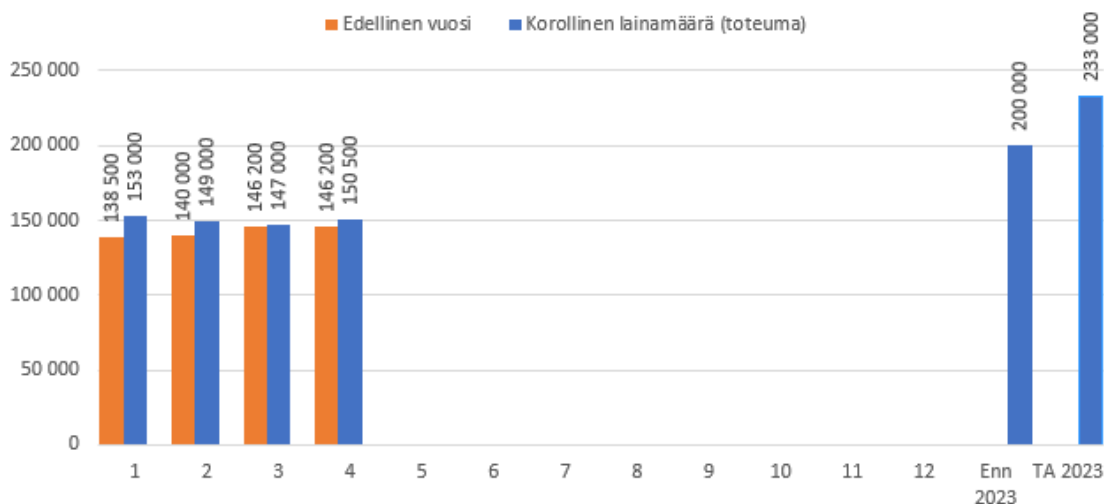
Varikon uudelleen järjestäminen: väliaikaisiin väistötiloihin siirtyminen, uusien väistötilojen hankkiminen sekä kokonaan uuden varikon hankesuunnittelu ovat samaan aikaan menossa.

Vesihuolto otti käyttöön materiaalihankintapuitesopimuksen option seuraavalle 2 vuodelle.

Investoinnit yksiköittäin €1 000	* MTA = muutettu talousarvio		** TA = alkuperäinen talousarvio			
	Kum.	Tot.-%	Alkup	MTA	Ennuste	Jäljellä
	04/2023	MTA	TA	2023	2023	MTA 2023
18390000 Tuusulan kunta	-11 364	14,2 %	-80 193	-80 193	-80 193	-68 829
18390001 Kiinteöomaisuus	-976	20%	-5 000	-5 000	-5 000	-4 024
18390501 Osakkeet ja osuudet	-1	0%	-1 500	-1 500	-1 500	-1 499
18391501 Tilapalvelut -taseyksikkö	-7 978	17%	-47 125	-47 125	-47 125	-39 147
18391601 Rykmentinpuisto -taseyksikkö	-442					
18393001 Kunnallistekniikka	-1 913	8%	-23 567	-23 567	-23 567	-21 654
18395001 Irtain omaisuus	-53	5%	-986	-986	-986	-933
18397001 Muut pitkävaikutteiset menot	-1	0%	-2 015	-2 015	-2 015	-2 014
18398000 Tuusulan Vesihuoltoliikelaitos	-2 062	26,1 %	-7 900	-7 900	-7 900	-5 838
18398001 Vesilaitos	-739	9%	-7 900	-7 900	-7 900	-7 161
18398101 Viemärlaitos	-723					
18398201 Hulevesi	-600					
Yhteensä	-13 426	15,2 %	-88 093	-88 093	-88 093	-74 667

Investointeja toteutui 13,4 milj. euron edestä tammi-huhtikuun aikana. Kiinteään omaisuuden ostoja toteutui noin 1,0 milj. euroa. Talonrakennuksessa kirjattiin Kirkonkylän koulu- ja päiväkotikampuksen rakentamiskustannuksia 3,2 milj. euroa ja Monion lukio ja kulttuuritalon rakentamiskustannuksia 2,9 milj. euron edestä. Yhdyskuntatekniikassa jatkettiin edellisenä vuonna aloitettuja hankkeita, joita ovat: Häriskivi, Rykmentinpuiston työpaikka-alue, Sulan työpaikka-alue, matkakeskus, Peltokaaren Härkäkaivonlenkki ja Kaukjärvenranta.

Lainamäärän kuukausittainen kehitys



Kunnan korollisten lainojen määrä oli huhtikuun lopussa 150,5 milj. euroa, mikä on 4,3 milj. euroa enemmän vuoden 2022 huhtikuun lainamäärään verrattuna (146,2 milj. euroa). Huhtikuun lopun lainamäärä alitti 12,6 milj. eurolla tilinpäätöksen 2022 mukaisen 163,1 milj. euron tason.

Lainamäärän kehitys perustui etupainotteiseen verotulokertymään sekä tammi-huhtikuun 13,4 milj. euron investointimenoihin. Toisella vuosineljänneksellä käynnistyvät Riihikallion ja Rykmentinpuiston koulujen rakentaminen tulevat vauhdittamaan kunnan velkaantumista loppuvuoden aikana.

Tammi-huhtikuun vuosikate oli 27,4 milj. euroa, ja investointeja toteutui 13,4 milj. euroa. Tontinmyyntituloja kerätyi yhteensä 7,4 milj. euroa. Investointien rahoitusosuuksia ei kirjattu alkuvuoden aikana.

Rahoituslaskelma

RAHOITUSLASKELMA (sis. Kunta ja Vesihuoltoliikelaitos)
Huhtikuu 2023

1 000 €

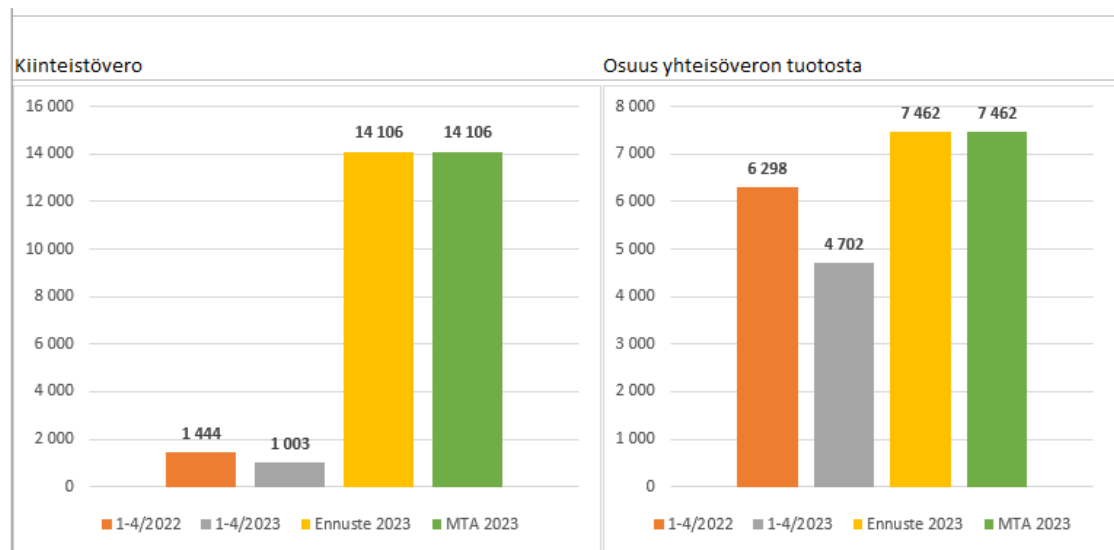
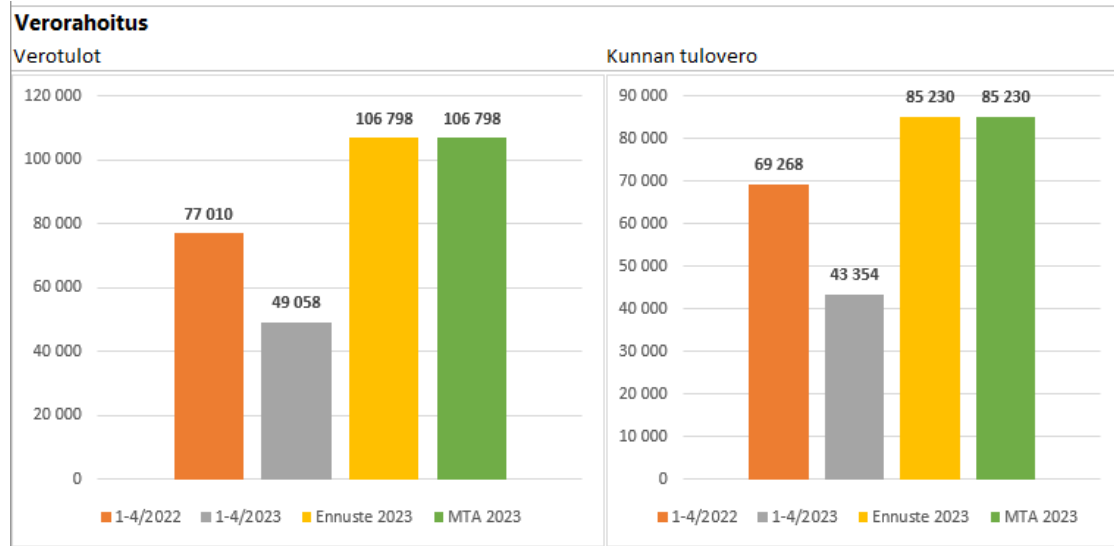
vertailuprosentti 33 %

Rahoituslaskelma				1 000 €		Ennuste/			Budj	
2023	Tot. % / MTA	2022	Tot.% 2022		Ennuste	MTA 2023	Budjetti 2023	MTA Tot %	TP 2022	/ TP 2022 muutos-%
27 363	88,2 %	18 737	72,5 %	Vuosikate	31 012	31 012	31 062	100 %	25 848	20 %
				Satunnaiset erät					0	
-6 909	68,0 %	-5 971	57,5 %	Tulorahoituksen korjauserät	-10 155	-10 155	-10 155	100 %	-10 392	-2 %
20 453	98,1 %	12 766		TULORAHOITUS	20 857	20 857	20 907	100 %	15 455	35 %
-13 426	15,2 %	-15 783	27,4 %	Käyttöomaisuusinvestoinnit	-88 259	-88 093	-88 093	100 %	-57 685	53 %
0		0		Rahoitusosuudet	700	700	700	100 %	1 572	
7 380	61,5 %	6 876	60,7 %	Käyttöomaisuuden myyntitulot	12 000	12 000	12 000	100 %	11 327	6 %
-6 046	8,0 %	-8 907	19,9 %	INVESTOINNIT	-75 559	-75 393	-75 393	100 %	-44 786	68 %
14 407		3 859		TOIMINNAN JA INVESTOINTIEN RAHAVIRTA	-54 702	-54 536	-54 486	100 %	-29 331	86 %
0		0		Antolainauksen muutokset					0	
-13 973		3 225		Ottolainauksen muutokset	54 500	54 500	54 500	100 %	18 913	188 %
-13 973		3 225		RAHOITUSTOIMINNAN KASSAVIRTA	54 500	54 500	54 500	100 %	18 913	188 %
				Oman pääoman muutokset					0	
3 279		-11 973		Muut maksuvalmiuden muutokset	1 500	1 500	1 500	100 %	191	
3 713		-4 890		RAHAVAROJEN MUUTOS	-202	-36	14		-10 227	
150 500		146 200		korolliset lainat kauden lopussa	200 000	233 000	233 000		163 088	

Rahoituslaskelmassa sitovana eränä on kokonaislainamäärä vuodelle 2023.

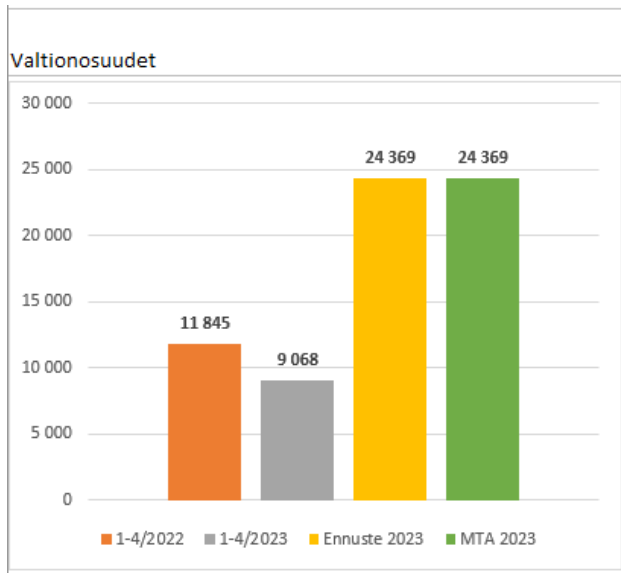
Lainamäärän arvioidaan toteutuvan tässä vaiheessa noin 33 milj. euroa talousarviota pienempänä (200 milj. eur enn/233 milj. eur TA 2023). Lainamäärän alkuperäistä talousarviota maltillisempi kasvu perustuu vuoden 2022 marras-joulukuun ennakoitua parempaan talouden toteumaan sekä alkuvuoden hyvään kassavirran kehitykseen. Muutettu korollisten lainojen määrä vahvistetaan valtuustossa puolivuosisikatsauksen yhteydessä.

Verorahoitus



Verotulot toteutuivat tammi-huhtikuussa ollen 41,4 milj. euroa ja toteutuen 45,9 % talousarviosta. Alkuvuoden hyvään verokertymään vaikuttavat vuodelta 2022 kertyneet verotilitykset, ja kertymä tasaantuu lähelle talousarvion mukaista tasoa loppuvuotta kohti.

Kuntaliiton ennusteen (14.4.2023) mukaan Tuusulan vuoden 2023 verotulot olisivat ylittämässä talousarvion mukaisen tason noin 7 milj. euroa. Kunnan verotuloennusteeseen ei tehdä muutoksia tässä vaiheessa.

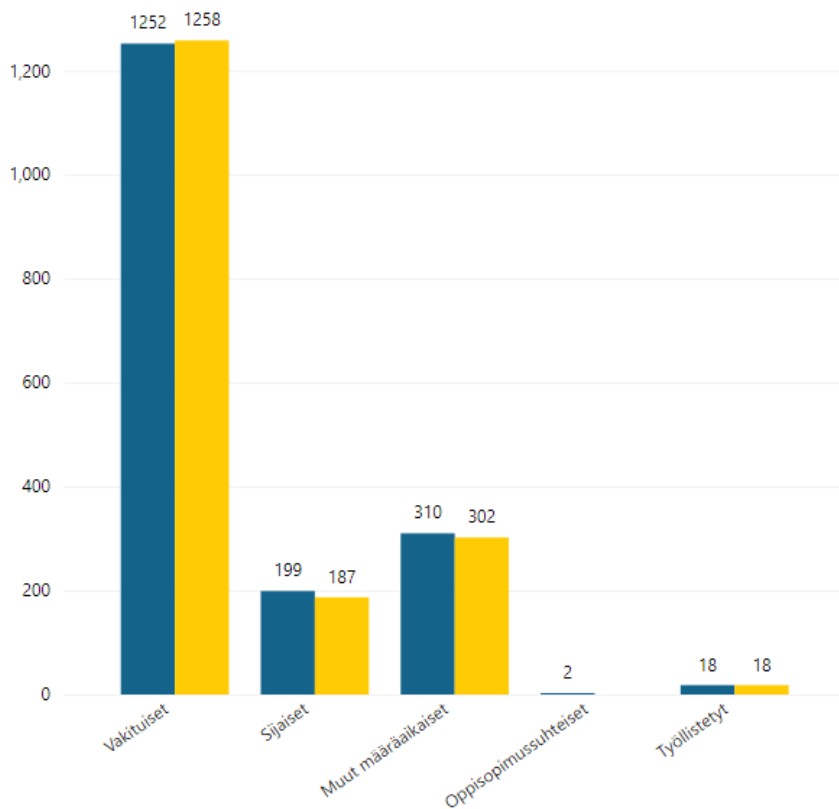


Valtionosuudet toteutuivat 2,8 milj. euroa (23,5 %) edellisvuotta pienempinä.

Henkilöstöosio

Henkilöstömäärä on tarkastelujaksolla noussut hieman viime vuoden vastaavaan ajankohtaan verrattuna, kun tarkastellaan koko henkilöstömäärää (1781 hlöä/2023, 1765 hlöä/2022). Vakituisten määrä on tarkastelujaksolla laskenut 0,58 % (1252 hlöä/2023, 1258 hlöä/2022). Sijaisten osuus on noussut edellisvuoteen verrattuna 6,42 %.

Henkilöstömäärä palvelussuhdetyypeittäin

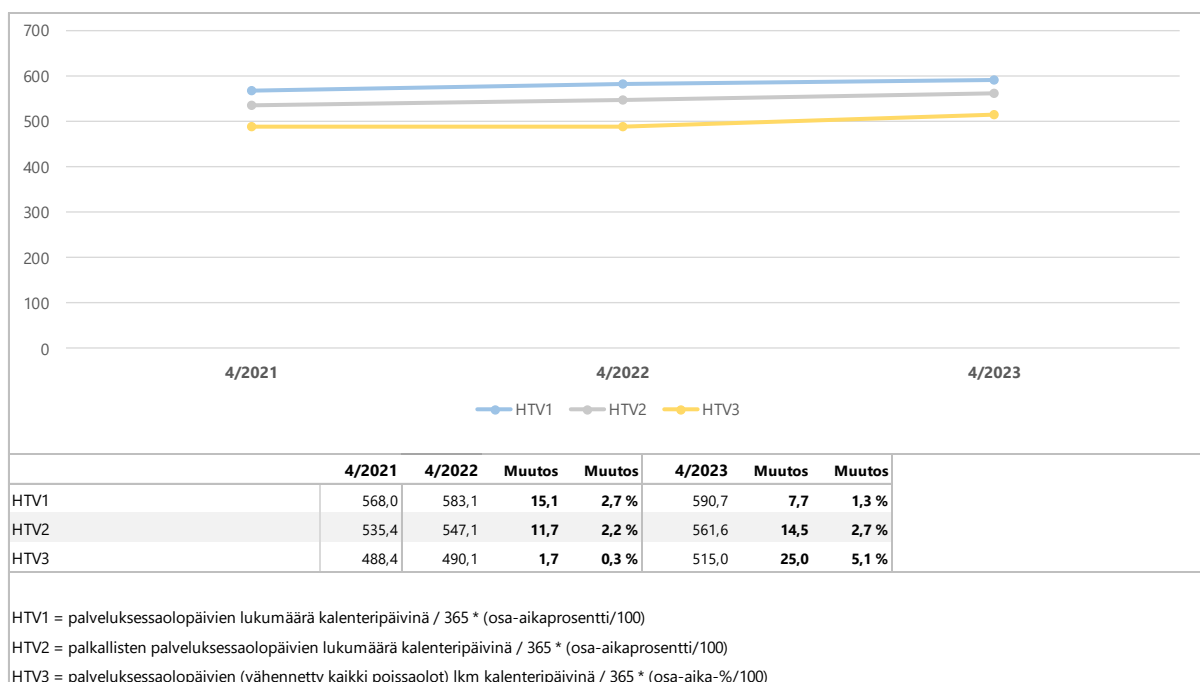


Palvelussuhdetaso 1	Lkm_toteuma	KS% Lkm_toteuma	Lkm_edellinen vuosi	KS% Lkm_edellinen vuosi	*Muutos %
☒ Työllistetyt	18	1,0%	18	1,0%	0,00 %
☒ Oppisopimussuhteiset	2	0,1%			0,00 %
☒ Muut määräaikaiset	310	17,7%	302	17,3%	2,65 %
☒ Sijaiset	199	11,3%	187	10,7%	6,42 %
☒ Vakituiset	1252	71,4%	1258	72,2%	-0,48 %

Henkilötyövuodet

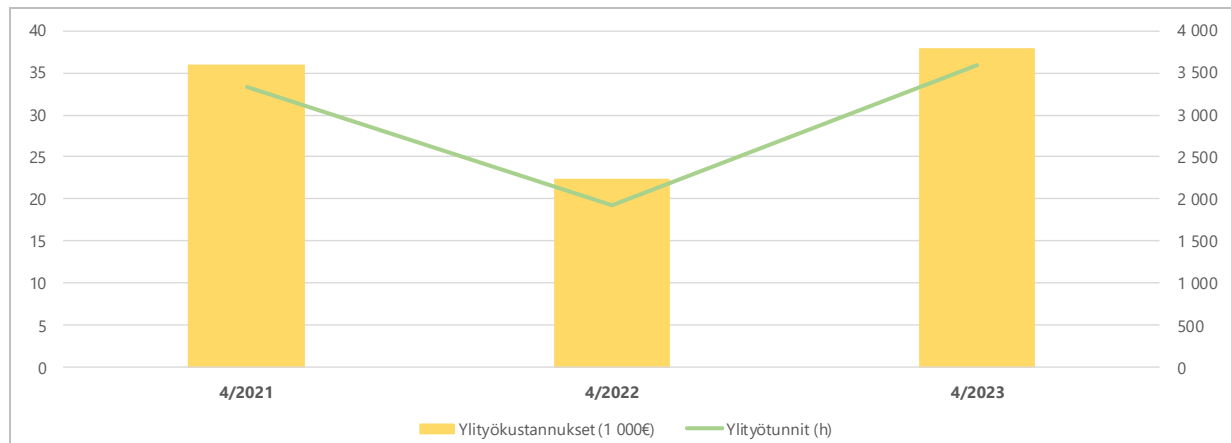
Työpanos henkilötyövuodet (=HTV 2, työssäoloaika henkilötyövuosina) oli tarkastelujakson aikana 561,6 henkilötyövuotta vuonna 2023 (547,1 vuonna 2022). Vuoden 2023 työpanos on edellisvuoteen verrattuna noussut 2,7 %. Henkilötyövuosien (HTV3) näkökulmasta työpanos on noussut edelliseen vuoteen verrattuna 5,1 %.

Kumulatiiviset henkilötyövuodet (HTV1, HTV2 ja HTV3)



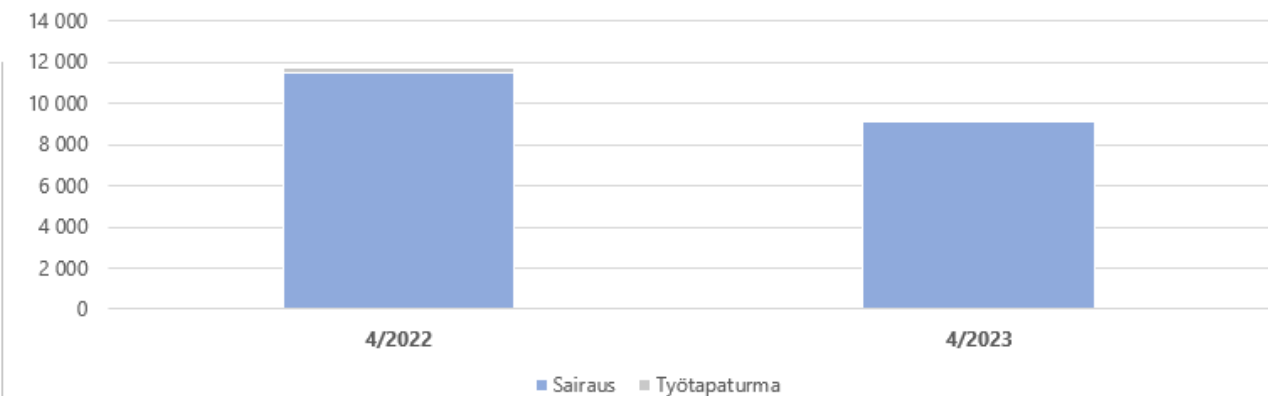
Kumulatiiviset ylityökustannukset (1 000 €) ja -tunnit (h)

Kumulatiiviset ylityökustannukset ovat nousseet edellisvuoden vastaavaan ajankohtaan verrattuna 27,1 %.



	4/2021	4/2022	Muutos	Muutos %	4/2023	Muutos	Muutos %
Ylityökustannukset (1 000€)	36	22	-14	-38,0 %	38	16	69,9 %
Ylityötunnit (h)	3 333	1 921	-1 412	-42,4 %	3 591	1 671	87,0 %

Kumulatiiviset terveysperusteiset (= sairaus ja työtapaturma) poissaolot kalenteripäivät



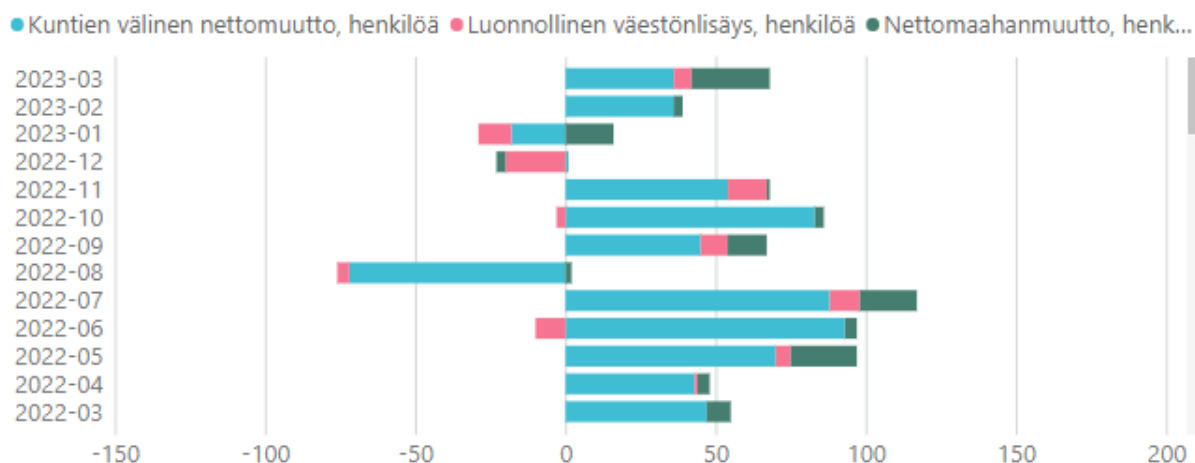
	4/2022	4/2023	Muutos	Muutos %
Sairaus	11 508	9 073	-2 435	-21,2 %
Työtapaturma	187	56	-131	-70,1 %
Yhteensä	11 695	9 129	-2 566	-21,9 %

Korvaavan työn määrä

	1-4 kk 2022	1-4 kk 2023
Korvaavan työn päiviä	324	67
Henkilömäärä	18	5
Osuus sairauspoissaoloista	2,70 %	0,70 %

Toimintaympäristö

Väestönlisäys- ja vähenemä

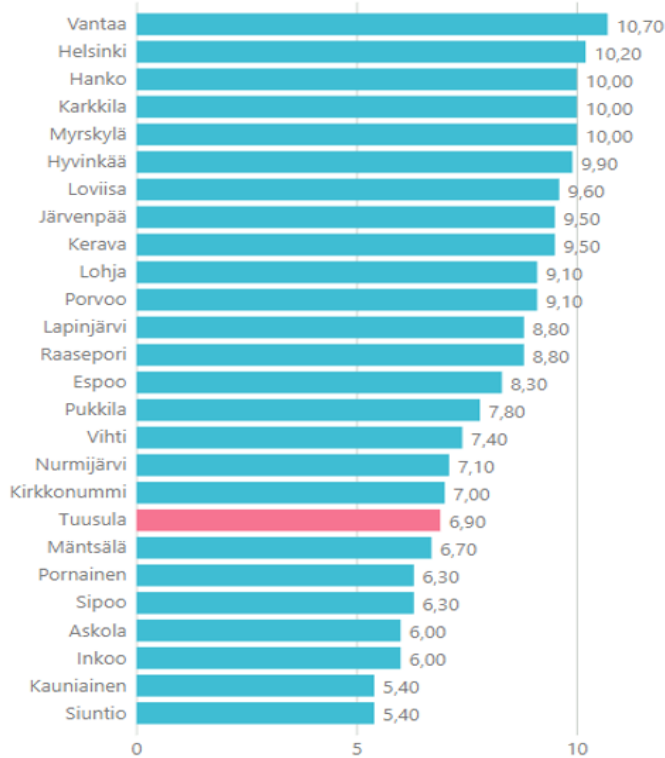


Maaliskuun ennakkotiedon mukaan Tuusulassa oli 40 483 asukasta, mikä oli 585 asukasta enemmän verrattuna edellisvuoden määrään, 39 898 asukasta maaliskuun 2022). Vuoden 2022 lopussa oli 40 383 asukasta. Synnytyvyys oli tammi-maaliskuun aikana 78.

Väkiluvun muutos kuukausittain

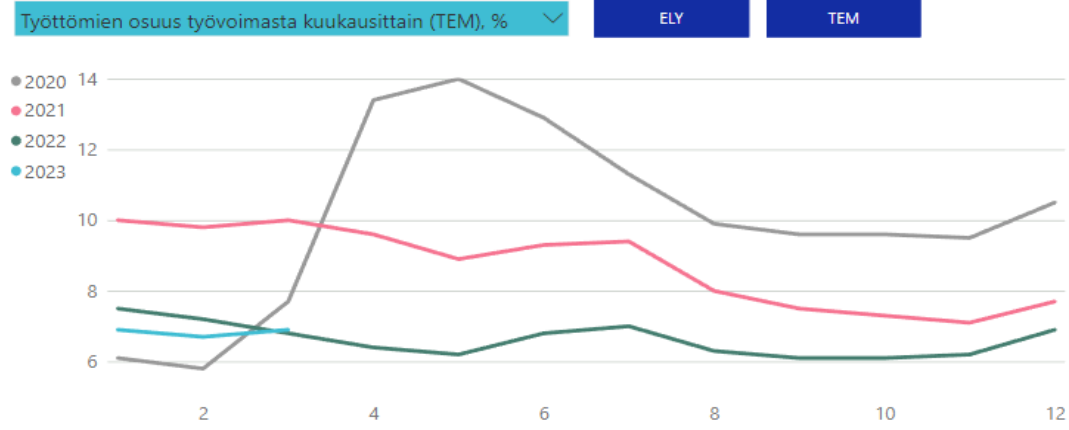
Kuukaudet	Elävänä syntyneet	Kuolleet	Luonnollinen väestönlisäys	Kuntien välinen nettomuutto	Nettomaahanmuutto	Kokonaismuutos	Väkiluku
2023-01	24	35	-11	-18	16	-11	40 373
2023-02	26	26	0	36	3	39	40 412
2023-03	28	22	6	36	26	71	40 483
Yhteensä	78	83	-5	54	45	99	40 483

Työttömien osuus työvoimasta kuukausittain (TEM), %



Työmarkkinat

Työllisyyskatsaukset

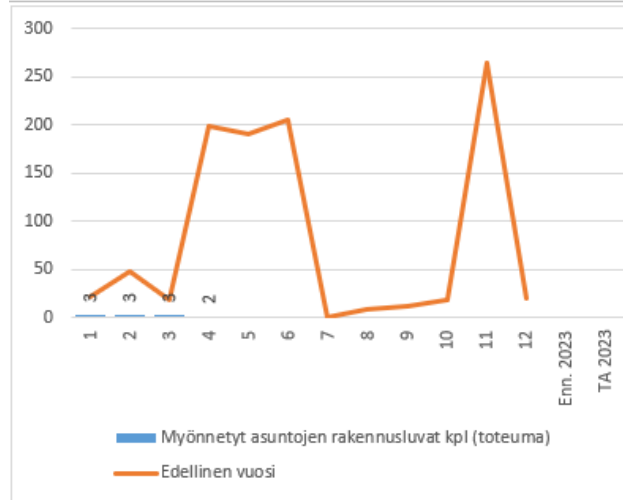


Tuusulassa oli työttömiä maaliskuun lopussa 1 409 henkilöä, 61 vähemmän verrattuna vuoden 2022 vastaavaan ajankohtaan (1 348 v.2022). Työttömien osuus oli 6,9 % työvoimasta. Pitkäaikaistyöttömiä oli 529 henkilöä, ja alle 25-vuotiaiden osuus oli 161 henkilöä. Kunnan loppuvuoden työttömyyden kehitys on sidoksissa maan talouskasvun kehitykseen.

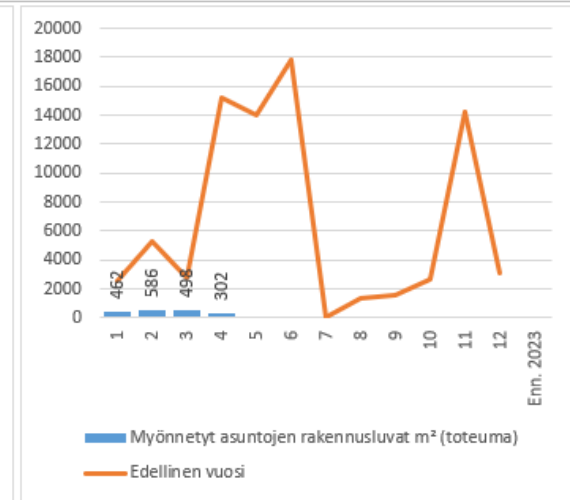
Työmarkkinatuen kuntaosuus

Vuosi	2022				2023			
	Kuukausi	Sajat	Kunnan osuus €	Muutos, %	Muutos, €	Sajat	Kunnan osuus €	Muutos, %
1	360	153 111	-9,0 %	-15 235	349	168 914	10,3 %	15 803
2	379	320 536	-3,2 %	-10 682	334	326 418	1,8 %	5 882
3	411	519 490	-0,3 %	-1 302	357	521 953	0,5 %	2 463
4	350	684 913	-0,9 %	-5 959	338	687 225	0,3 %	2 312
5	342	838 916	-3,8 %	-33 309				
6	342	1 007 707	-4,9 %	-51 552				
7	343	1 162 079	-8,5 %	-107 995				
8	358	1 346 066	-9,1 %	-134 888				
9	353	1 513 626	-10,2 %	-172 396				
10	341	1 673 654	-10,8 %	-202 811				
11	343	1 851 985	-10,5 %	-217 273				
12	333	2 018 863	-11,4 %	-258 809				

Myönnetty asuntojen rakennusluvut

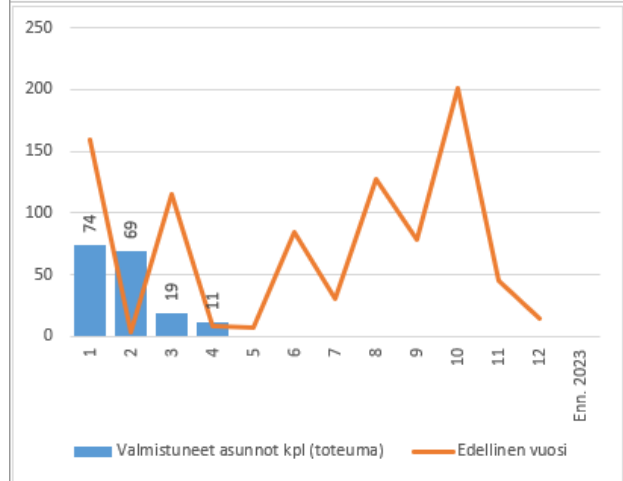


Myönnetty asuntojen rakennusluvut m²

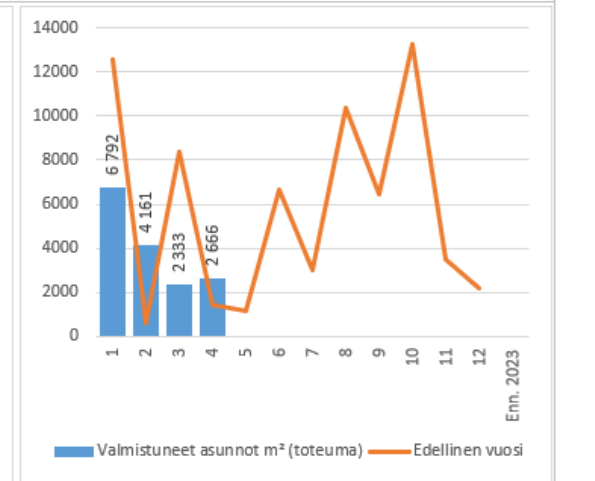


Myönnettyjä asuntojen rakennuslupia toteutui 11 kpl huhtikuun loppuun mennessä, yhteensä 1 848 m².

Valmistuneet asunnot kpl

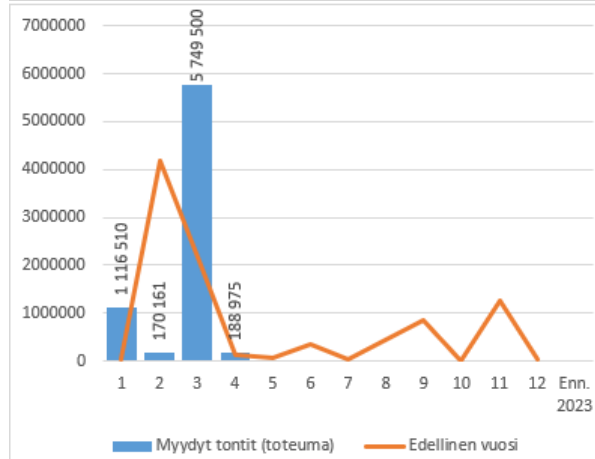


Valmistuneet asunnot m²

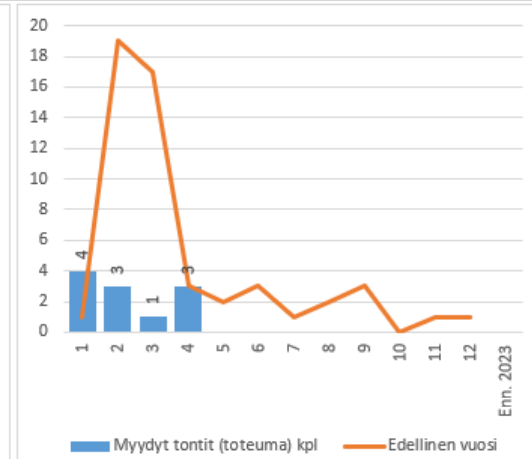


Asuntoja valmistui huhtikuun loppuun mennessä 173 kpl, yhteensä 15 952 m².

Myydyt tontit €

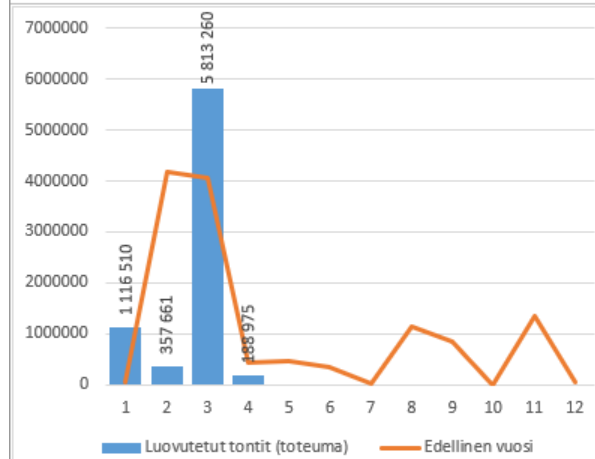


Myydyt tontit kpl



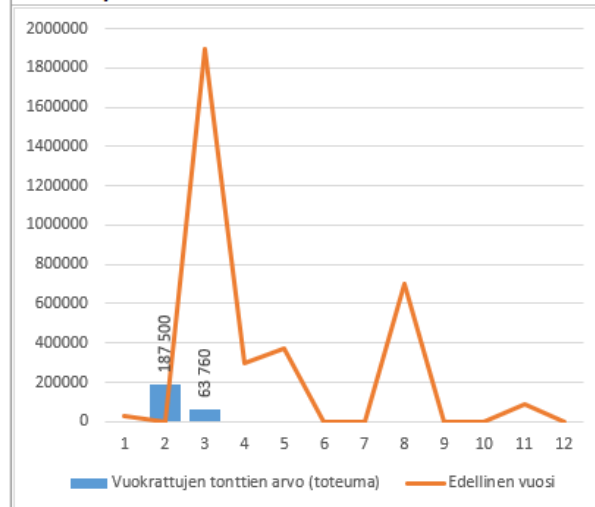
Tontin myyntituloja kertyi yht. 7,4 milj. euroa, Tontteja myytiin 11 kpl alkuvuoden aikana.

Luovutetut tontit €

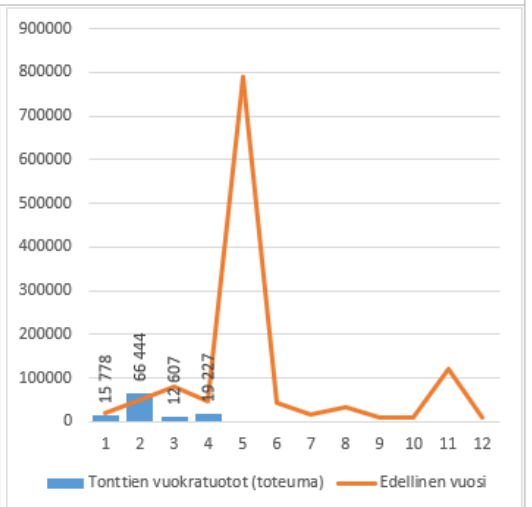


Tontteja luovutettiin huhtikuun loppuun mennessä n. 7,4 milj. euron arvosta, ja maan myyntivoittoja kertyi n. 6,9 milj. euroa. Maankäytön sopimuskorvauksia ei kirjattu alkuvuoden aikana.

Vuokrattujen tonttien arvo

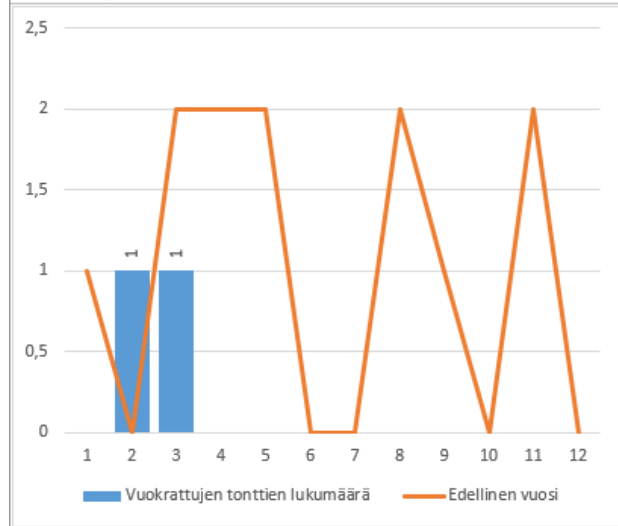


Tonttien vuokratuotot



Vuoden 2023 tammi-huhtikuussa vuokrattujen tonttien arvo oli 0,25 milj. euroa, ja tonttien vuokratuottoa kertyi 114 teuroa.

Vuokrattujen tonttien lukumäärä



Vuoden 2023 tammi-huhtikuun aikana vuokrattiin 2 tonttia. Vuonna 2022 vuokrattiin tontteja yhteensä 12 kpl.

Päätetyt määrärahamuutokset vuonna 2023 (rahoitusta parantavat muutokset +, heikentävät -)

Käyttötaloulosa, yht. - 0,05 milj. euroa:

- o - 0,05 milj. euroa nuorisotyöhön, Valt. 6.2.2023 § 3

Kunnan talouden toteutuminen tammi-huhtikuu 2023

Tuloslaskelma v.2022 organisaation mukaisilla tiedoilla sisältäen hyvinvointialueille v.2023 siirtyneet toiminnot sarakkeissa Kum.4/2022 ja Tot-%/TP 2022.

Tuloslaskelma (käyttötalous) €1 000	* MTA = muutettu talousarvio				** TA = alkuperäinen talousarvio		
	Kum. 4/2023	Tot.-% / MTA*	Kum. 4/2022	Tot.-% / TP 2022	MTA 2023*	Ennuste 2023	Ennuste / MTA*
Toimintatuotot	23 057	36,3%	23 421	35,4%	63 590	63 590	100,0 %
Myyntituotot	5 886	29,3%	6 265	31,3%	20 091	20 091	100,0 %
Maksutuotot	1 772	18,8%	1 508	15,8%	9 408	9 408	100,0 %
Tuet ja avustukset	1 661	197,7%	2 095	60,9%	840	840	100,0 %
Muut toimintatuotot	13 737	41,3%	13 553	41,0%	33 251	33 251	100,0 %
Valmistus omaan käyttöön					100	100	100,0 %
Toimintakulut	-54 210	32,8%	-94 262	31,8%	-165 094	-165 094	100,0 %
Henkilöstökulut	-26 779	32,6%	-25 597	30,8%	-82 150	-82 150	100,0 %
Palvelujen ostot	-13 516	34,8%	-55 070	32,0%	-38 806	-38 806	100,0 %
Aineet, tarvikkeet ja tavarat	-3 346	31,5%	-2 954	30,7%	-10 615	-10 615	100,0 %
Avustukset	-2 625	32,4%	-2 224	28,4%	-8 100	-8 100	100,0 %
Muut toimintakulut	-7 943	31,2%	-8 417	34,9%	-25 423	-25 423	100,0 %
Toimintakate	-31 153	30,7%	-70 841	30,7%	-101 404	-101 404	100,0 %
Verotulot	49 058	45,9%	77 010	35,5%	106 798	106 798	100,0 %
Valtionosuudet	9 068	37,2%	11 845	32,6%	24 369	24 369	100,0 %
Rahoitustuotot ja -kulut	14	-1,5%	-39	228,0%	-971	-971	100,0 %
Vuosikate	26 988	93,7%	17 975	77,8%	28 791	28 791	100,0 %
Poistot ja arvonalentumiset	-6 191	34,5%	-5 823	32,5%	-17 953	-17 953	100,0 %
Satunnaiset tuotot ja kulut							
Tilikauden tulos	20 797	191,9%	12 152	233,9%	10 839	10 839	100,0 %
Varausten ja rahastojen muutos							
Tilikauden yli-/alijäämä	20 797	191,9%	12 152	233,9%	10 839	10 839	100,0 %
Vesihuoltoliikelaitos	-311	-232,3 %	130	15,2 %	134	134	100,0 %
Kunta ja liikelaitos yhteensä	20 486	186,7 %	12 282		10 972	10 972	100,0 %

