

KYSELY TUUSULAN PALVELUISTA



RAMBOLL

SISÄLLYS

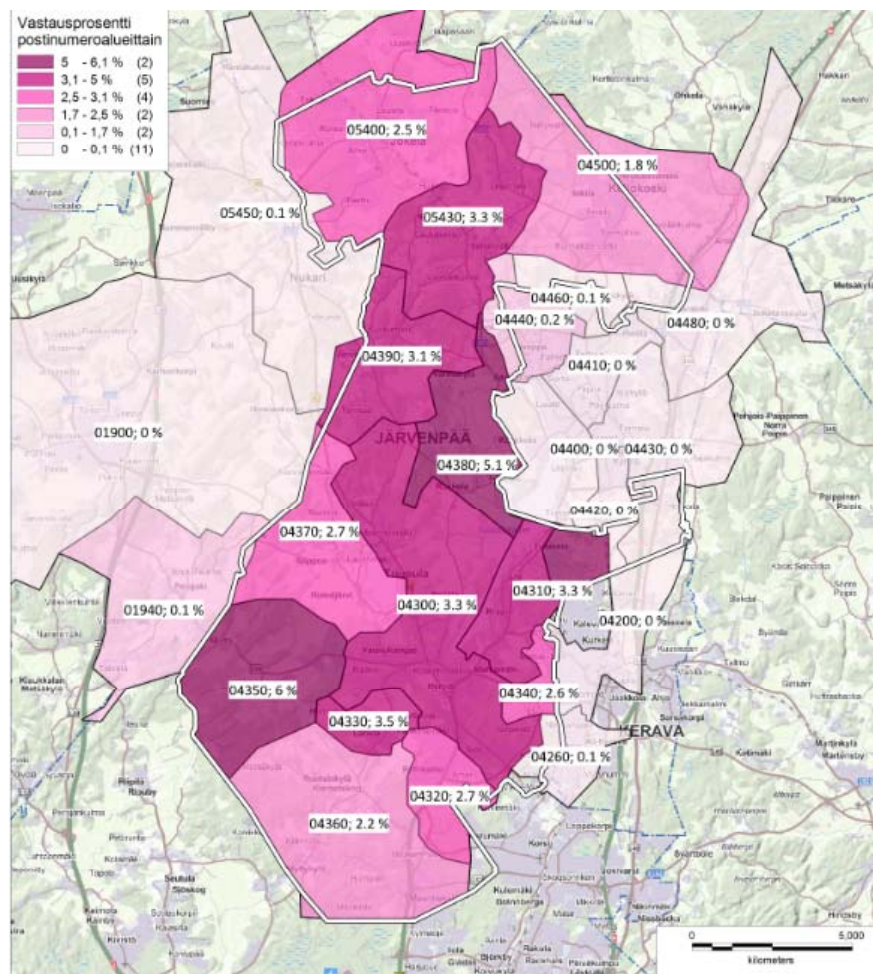
1. Taustatiedot
2. Veroprosentti
3. Tuusulan keskustojen kehittäminen ja liikenneratkaisut
4. Kunnan palveluiden kehittäminen
5. Saman katon alla sijaitsevat palvelut
6. Tuusulan arvot

TAUSTATIEDOT



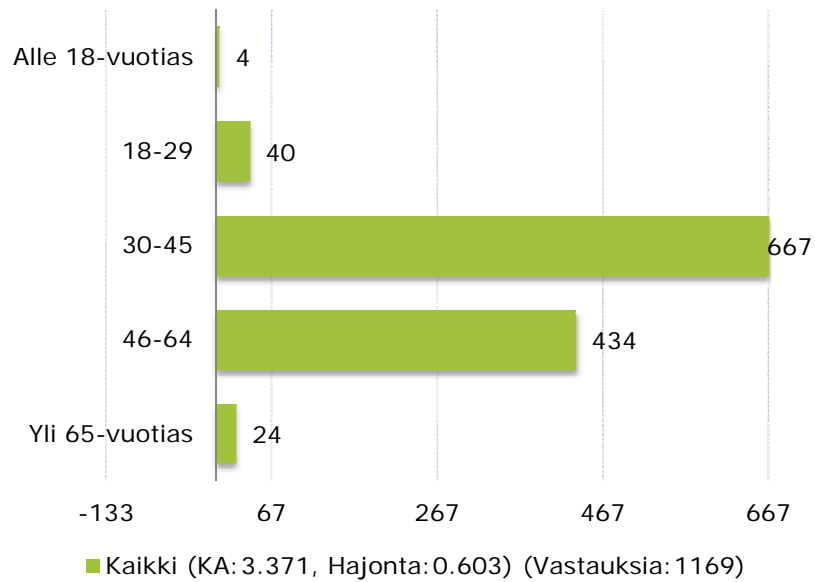
KYSELYN TIEDOT

- Kysely oli Tuusulan kunnan verkkosivuilla auki 10.4.-20.4.2014.
- Kysely tehtiin pääosin sähköisenä, mutta paperikyselyitä oli jaossa kirjastoissa.
- Kyselyyn kertyi 1169 vastausta.

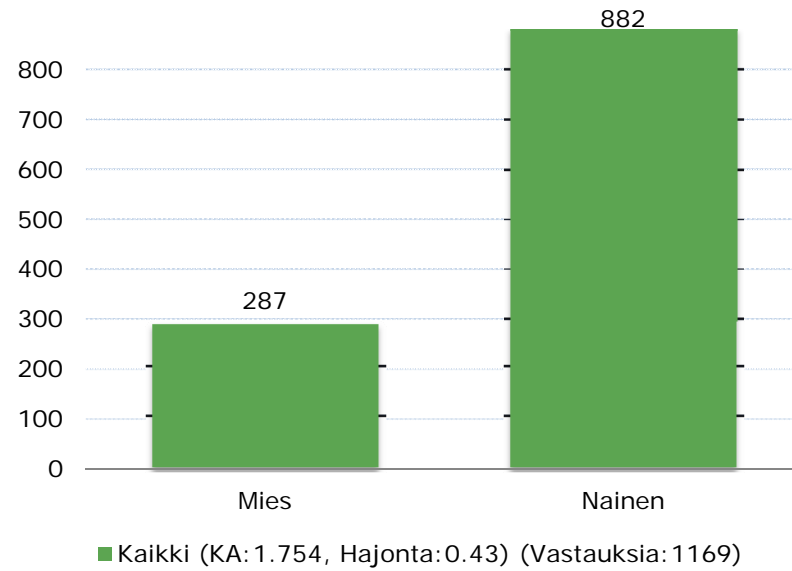


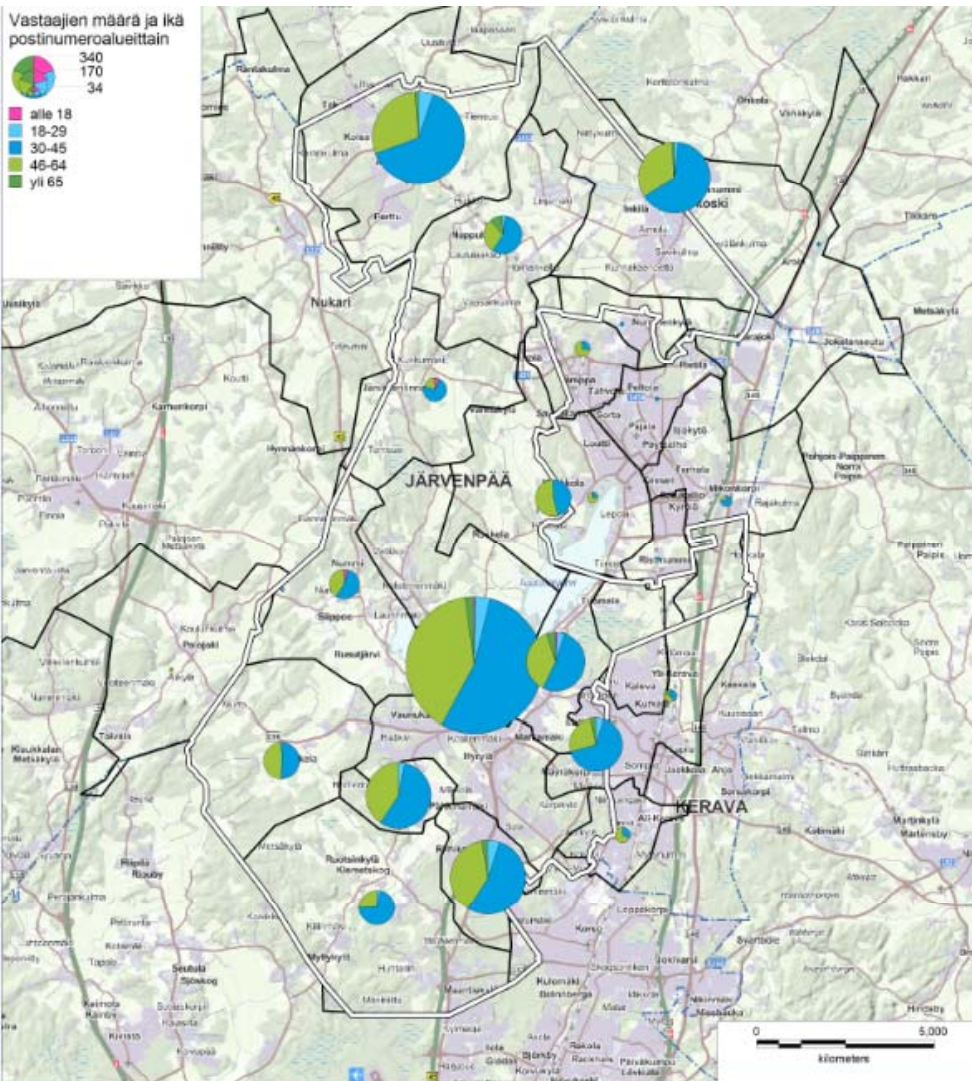
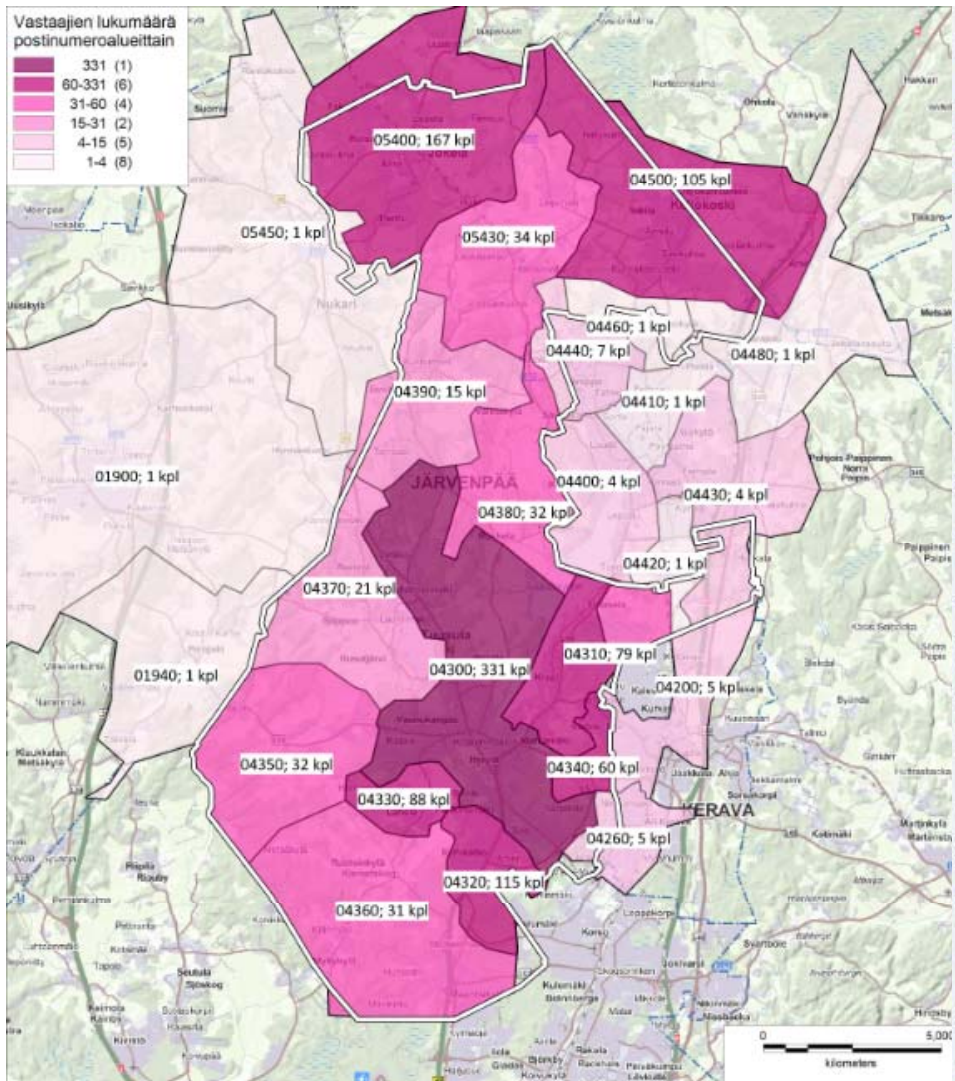
TAUSTAKYSYMYKSET

Ikä



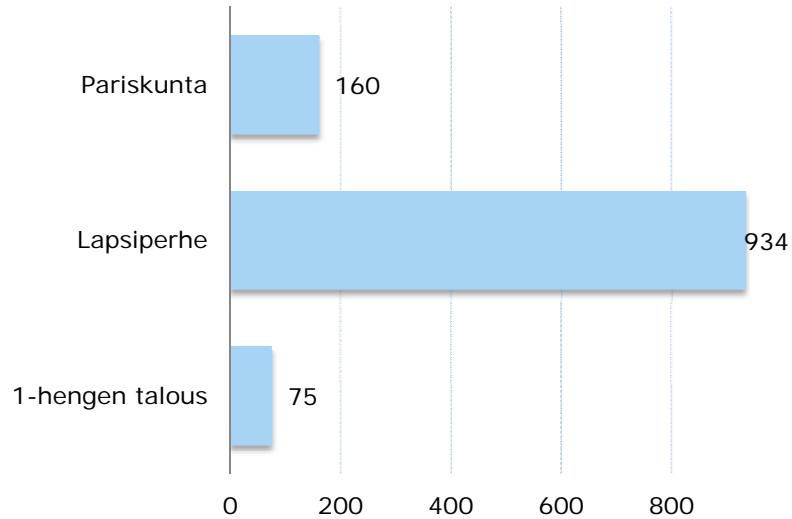
Sukupuoli





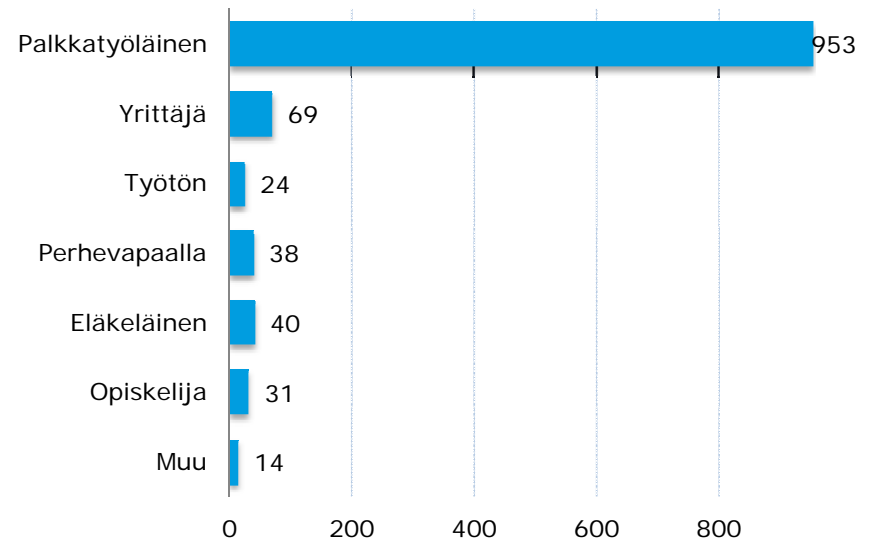
TAUSTAKYSYMYKSET

Taloustyyppi



■ Kaikki (KA: 1.927, Hajonta: 0.442) (Vastauksia: 1169)

Olen pääasiallisesti



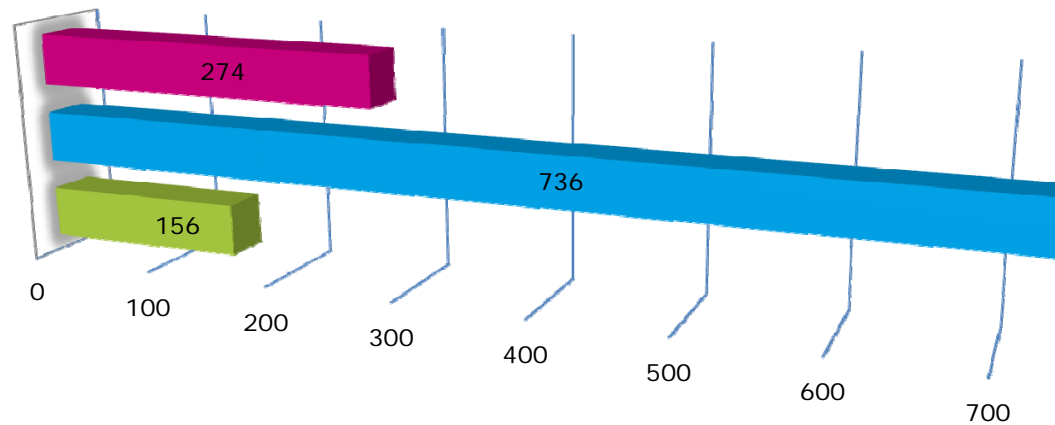
■ Kaikki (KA: 1.539, Hajonta: 1.336) (Vastauksia: 1169)

VEROPROSENTTI



VEROPROSENTTI

Miten mielestäsi taloudellisiin paineisiin tulisi vastata?



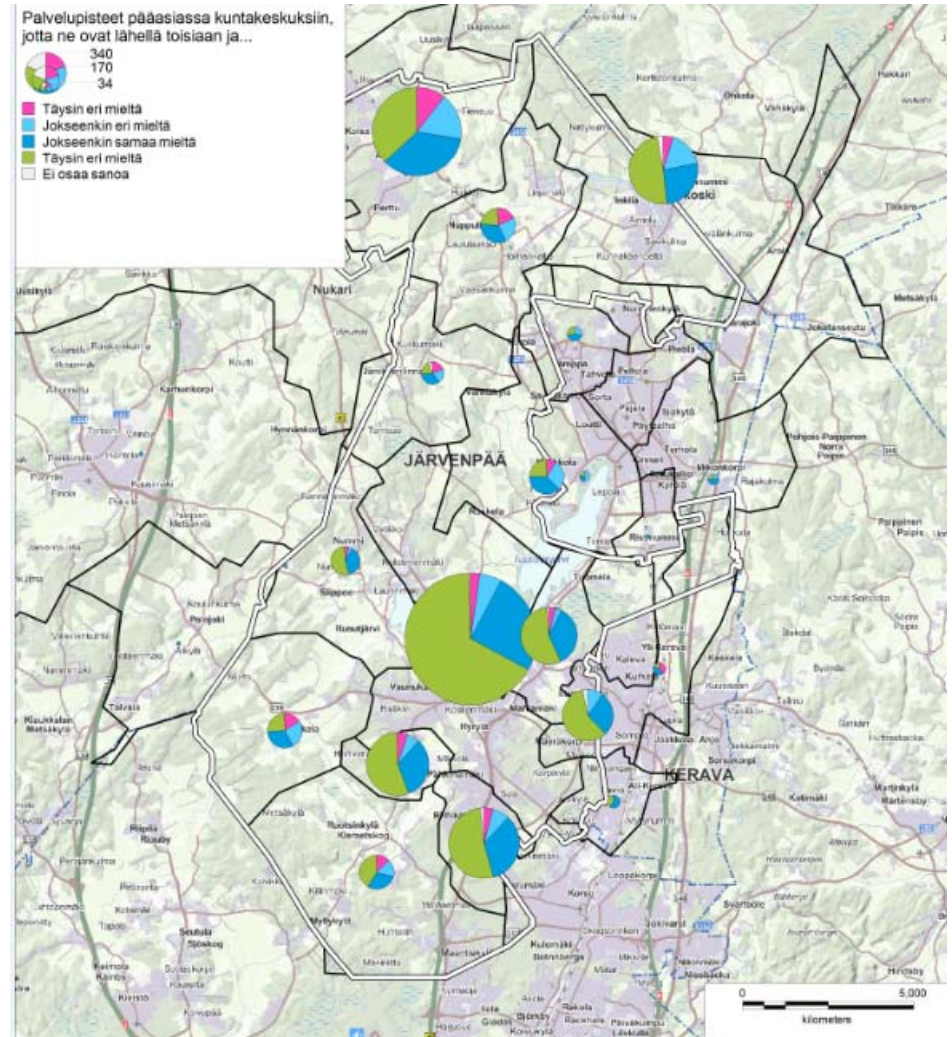
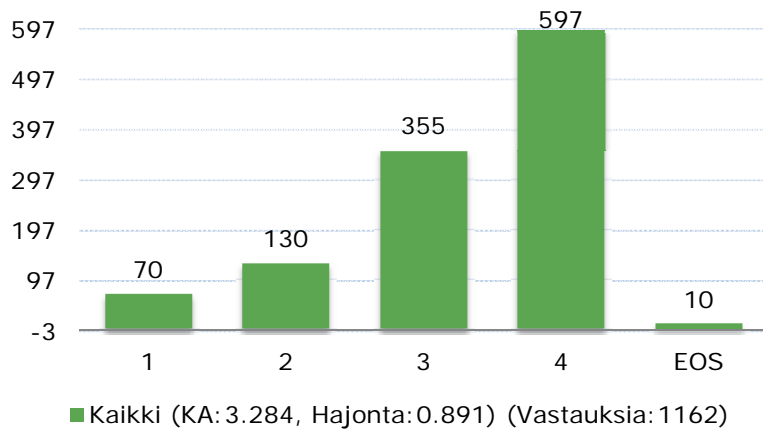
- 1. En ole valmis toistuviin kunnan veroprosentin nostoihin. Palvelurakennetta (sosiaali- ja terveysasemien, päiväkotien, koulujen määrää) tulee keventää niin, että palvelut voidaan rahoittaa nykyisellä veroprosentilla.
- 2. Olen valmis nostamaan veroprosenttia maltillisesti ja samalla kehittämään palveluita maltillisin muutoksin.
- 3. En ole valmis karsimaan palveluiden sisältöjä tai palvelupisteitä. Kustannusten nousu tulee rahoittaa ensisijaisesti veroprosenttia nostamalla.

TUUSULAN KESKUSTOJEN KEHITTÄMINEN JA LIIKENNERATKAISUT



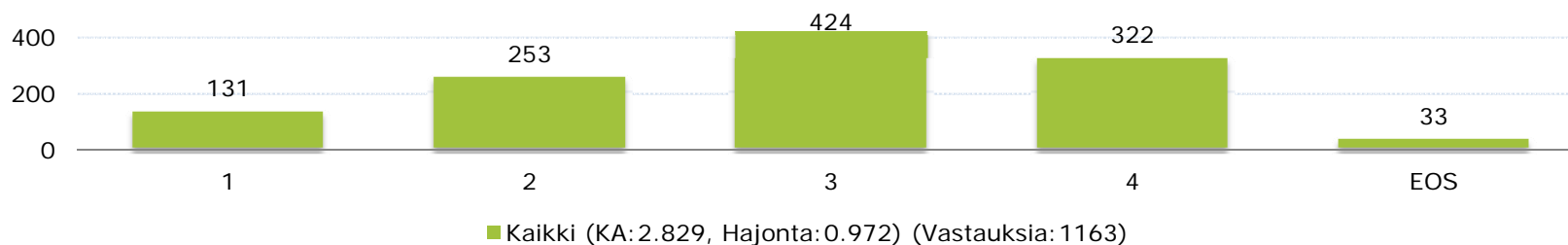
TUUSULAN PALVELUPISTEET TULEE SIJOITTAA PÄÄASIASSA KUNTAKESKUKSIIN, JOTTA PALVELUT OVAT LÄHELLÄ TOISIAAN JA ASIOINTI HELPPOA.

(1 = Täysin eri mieltä, 4 = Täysin samaa mieltä)



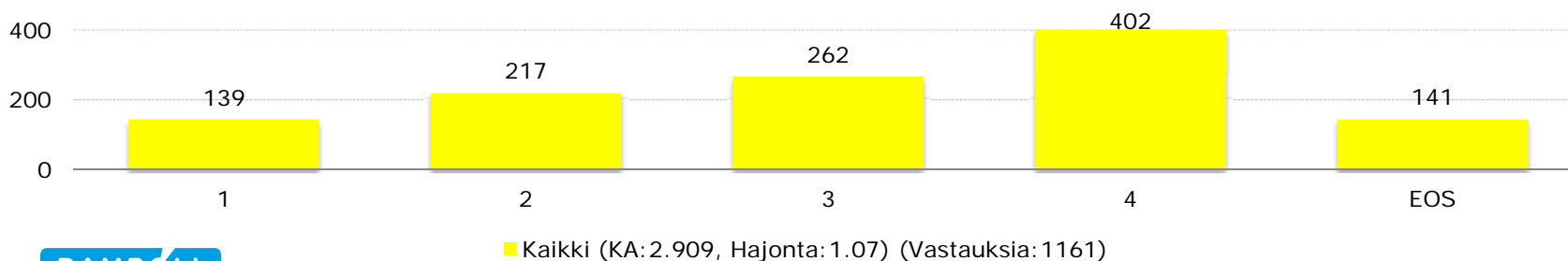
OPETUSTA SEKÄ SOSIAALI- JA TERVEYDENHUOLLON PALVELUITA TULEE TUOTTAA ENTISTÄ ENEMMÄN YHDESSÄ NAAPURIKUNTIEN KANSSA.

(1 = Täysin eri mieltä, 4 = Täysin samaa mieltä)



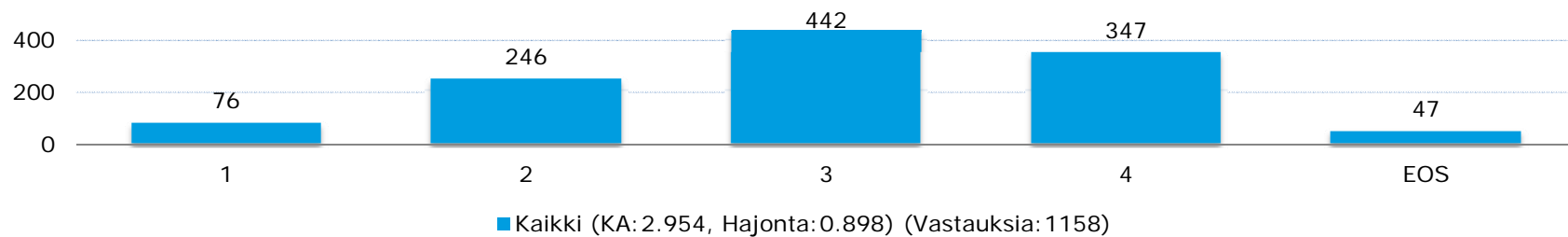
TUUSULAN TULEE LIITTYÄ HSL:ÄÄN (HELSINGIN SEUDUN LIIKENNE -KUNTAYHTYMÄ). TÄLLÖIN JULKISTA LIIKENNETÄ SUUNNITELTAISIIN ALUEELLA KOKONAISUUTENA. KÄYTÖSSÄ OLISI HSL-ALUEEN YHTENÄINEN LIPPUJÄRJESTELMÄ JA VAIHTOYHTEYDET TOIMISIVAT PAREMMIN. JÄSENYYS MAKSAISI REILU 3 MILJOONAA VUOSITTAIN, NYT KUNTA KÄYTTÄÄ JULKISEN LIIKENTEEN OSTOIHIIN JA TUKIIN NOIN 800.000E VUOSITTAIN.

(1 = Täysin eri mieltä, 4 = Täysin samaa mieltä)



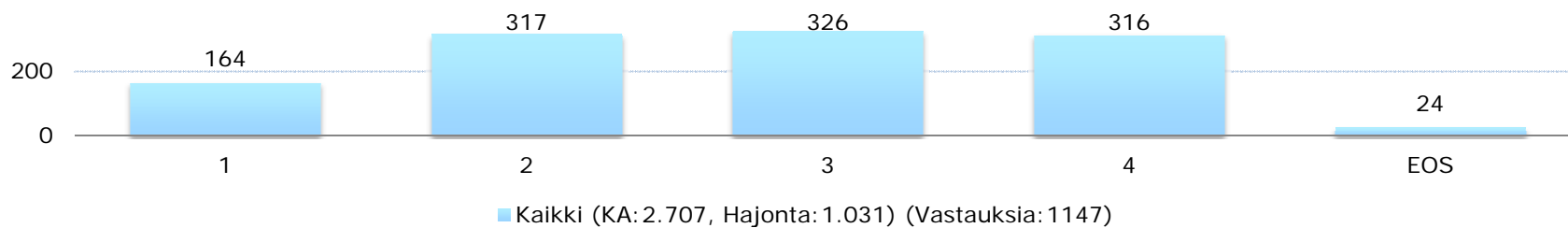
UUSIEN ASUINALUEIDEN TULEE SIJAITA OLEMASSA OLEVIEN PALVELUIDEN LÄHEISYYDESSÄ.

(1 = Täysin eri mieltä, 4 = Täysin samaa mieltä)



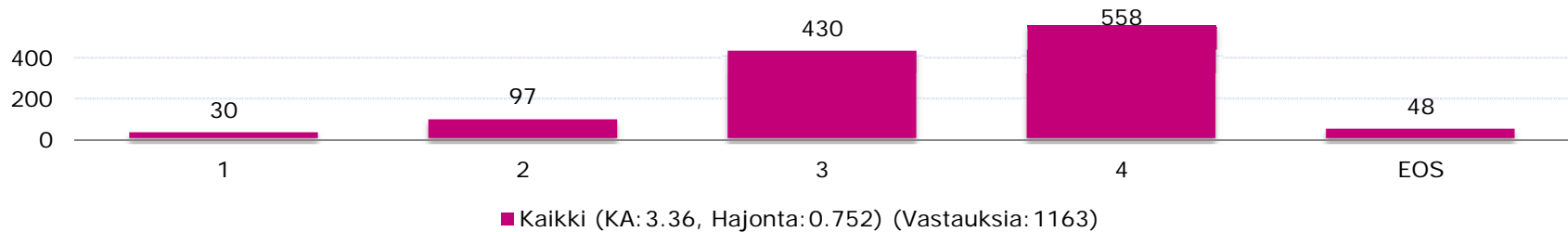
KESKUSTA-ALUEET TULEE RAKENTAA TIIVIIMMIN JA KAUPUNKIMAISEMMIN.

(1 = Täysin eri mieltä, 4 = Täysin samaa mieltä)



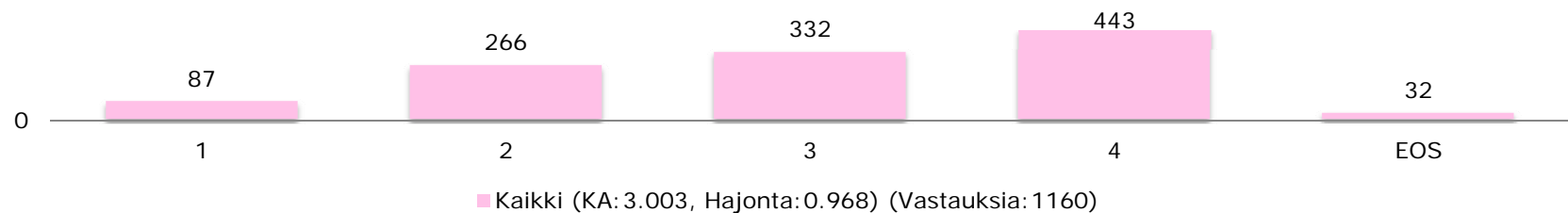
KAIKKIIN KUNNAN KESKUKSIIN TULEE KAAVOITTA A ERITYISESTI IKÄÄNTYVILLE SUUNNATTUJA RIVI- JA KERROSTALOASUNTOJA. IKÄÄNTYVILLE TULEE OLLA TARJOLLA VUOKRA- JA OMI STUSASUMISTA PÄIVITTÄISPALVELUIDEN JA JULKISEN LIIKENTEEN LÄHEISYYDESTÄ.

(1 = Täysin eri mieltä, 4 = Täysin samaa mieltä)



LIIKENNEJÄRJESTELMÄN KEHITTÄMISEEN KÄYTÖSSÄ OLEVIEN MÄÄRÄRAHOJEN TULEE PAINOTTUA JULKISEN LIIKENTEEN KEHITTÄMISEEN, EI NIINKÄÄN YKSITYISAUTOILUN SUJUVOITTAMISEEN.

(1 = Täysin eri mieltä, 4 = Täysin samaa mieltä)



TUUSULAN KESKUSTOJEN KEHITTÄMINEN JA LIIKENNERATKAISUT YHTEENVETO PERUSTELUISTA

KESKUSTOJEN KEHITTÄMINEN ja palvelut

- *Kuntakeskus ei saa olla vain Hyrylä. Kunta on niin suuri että keskeisiä palveluita on saatava sujuvasti myös Jokelasta ja Kellokoskelta*
- *Tuusulassa on kaupunkien ruuhkat ja maaseudun palvelut. Hyrylän alue on hajallaan - kunnan keskustaa ei ole. Kaupat ripoteltu sinne tänne ja useimmiten pitää mennä Jumboon, vaikka tarvitsisi ihan arkitavaraa.*
- *Päiväkodit ja koulut on kuitenkin hyvä pitää lähellä asuinalueita eikä välttämättä keskittää niitä kaikkia yhteen pisteeseen kuntakeskukseen. Erityisesti alakoulujen tulee sijaita kohtuullisen etäisyyden tai sitten hyvien julkisten yhteyksien päässä. Yläkoulu voi olla kauempanakin, jos olisi yhteyksiä.*

LIIKENNEJÄRJESTELMIEN KEHITTÄMINEN

- *Tuusulan alueelta kuljetaan paljon töissä Helsingin suunnassa. Bussiliikenne ei vastaa tarpeita, aikataulut eivät kohdenna työaikoihin.*
- *Liikennesuunnitteluun tulee panostaa, myös yksityisautoilun näkökulmasta. Liikenne ruuhkautuu Hyrylän ympäristössä jo nyt arkisin työmatkaliikenteen takia. uusia asuinalueita on turha suunnitella, jos liikennettä ei saada sujuvammaksi*
- *Mielestäni olisi kohtuuttoman kallista HSL:ään liittyminen. Olisiko saatu hyöty 3 miljoonan arvoista?*

RAMBOLL

YHTEISTYÖ NAAPURIKUNTIEN KANSSA

- *Opetusta ja sosiaali- ja terveystalouksia voi tuottaa yhdessä esimerkiksi Keravan ja Järvenpään kanssa vain, jos perusteelliset laskelmat osoittavat tästä saatavan taloudellista hyötyä.*
- *Raja-alueilla on järkevää tehdä yhteistyötä naapurikuntien kanssa mm. terveydenhuollossa ja opetuksessa. Vanhuksista tulee pitää huolta. Autoilussa tosiasia on, että yksityisautoilua tarvitaan taajamissa ja haja-alueilla. Sitä pitää sujuvoittaa Tuusulassa, mutta samaan aikaan kehittämällä myös julkista liikennettä.*

PALVELUPISTEIDEN SIOITTAMINEN

- *Alakoulu, päiväkotit, päiväkeskus, kirjastoauto, ohjattu liikunta (kansalaisopisto) toimipisteet sopivat hyvin sinne, missä on tälläkin hetkellä alakouluja. Palveluita voi sijoittaa ajallisesti toistensa lomaan ja alakoululaiset voisivat ainakin iltapäiväkerhon osalta olla yhteisissä tiloissa ja kerhoissa ikäihmisten kanssa - ainakin osa viikosta.*
- *Palveluiden on hyvä sijaita lähellä toisiaan, koska se helpottaa liikuntarajoitteisten ikäihmisten ja lapsiperheiden asioimista. Opetuksen järjestämisessä tulee ottaa huomioon myös opetuksen laatu lasten näkökulmasta. Tässä asiassa ei voida opetuspaikkojen osalta ajatella ainoastaan kustannustehokkuutta*

IKÄÄNTYVIEN ASUNNOT JA PALVELUT

- *Ainakin asunnot ne tulisi keskittää päivittäispalveluiden läheisyyteen (ei välttämättä eri puolille Tuusulaa) jolloin heidän kuljetus yms kustannukset olisivat maltillisia.*

KUNNAN PALVELUIDEN KEHITTÄMINEN

1. Päiväkodit
2. Peruskoulut
3. Lukiot
4. Sosiaali- ja terveystalvet
5. Ikäihmistien palvelut
6. Sähköiset palvelut

1. PÄIVÄKODIT

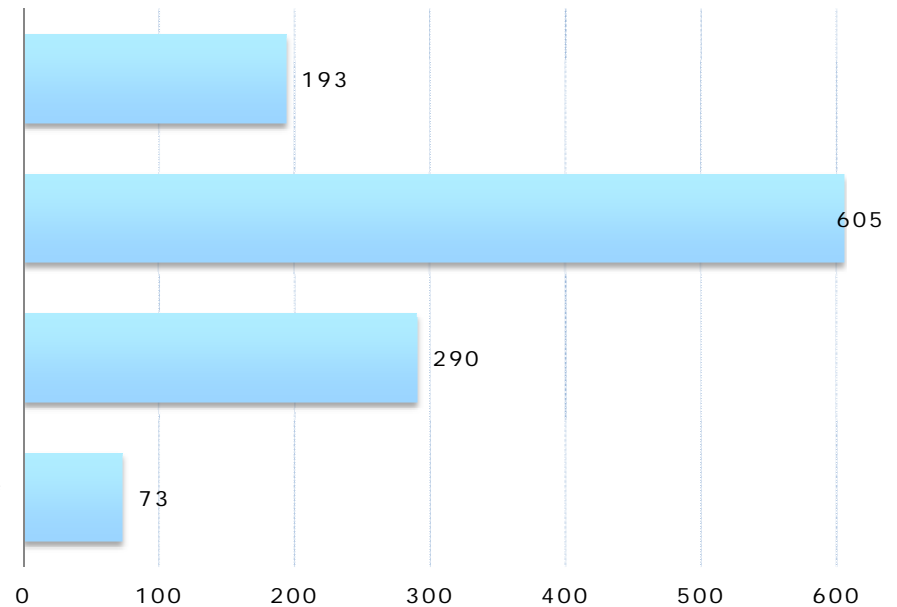
Kysymys: Väestöennusteen mukaan lasten ja nuorten määrä tulee Tuusulassa kasvamaan erityisesti kuntakeskuksissa, mutta haja-asutusalueilla oppilasmäärät vähenevät. Tuusulassa on tällä hetkellä laaja päiväkotiverkko. Erityisesti keskustojen isot päiväkotikiinteistöt ovat huonossa kunnossa. Miten Sinun mielestäsi päiväkotiverkkoa tulisi kehittää?

1. Nykyiseen päiväkotiverkkoon ei saa puuttua - pienetkin yksiköt tulee säilyttää ja isot yksiköt uudistaa. Pitkällä aikavälillä kustannukset tulevat lasta kohti entisestään nousemaan.

2. Päiväkotien lukumäärää voidaan tarkastella lasten asukasennusteisiin perustuen, mutta maltillisesti.

3. Päiväkotien lukumäärää tulisi tarkastella kriittisesti. Keskustojen päiväkodit tulisi uudistaa ja siirtää päivähoitopaikkojen painopistettä uusittuihin keskustojen päiväkoteihin, jolloin saadaan säästöjä sijaisjärjestelyistä ja ryhmäkokojen tasaisuudesta.

4. Muu, mikä? (Jos valitset tämän kohdan, voit kertoa alle oman ratkaisusi)



■ Kaikki (KA: 2.209, Hajonta: 0.79) (Vastauksia: 1161)

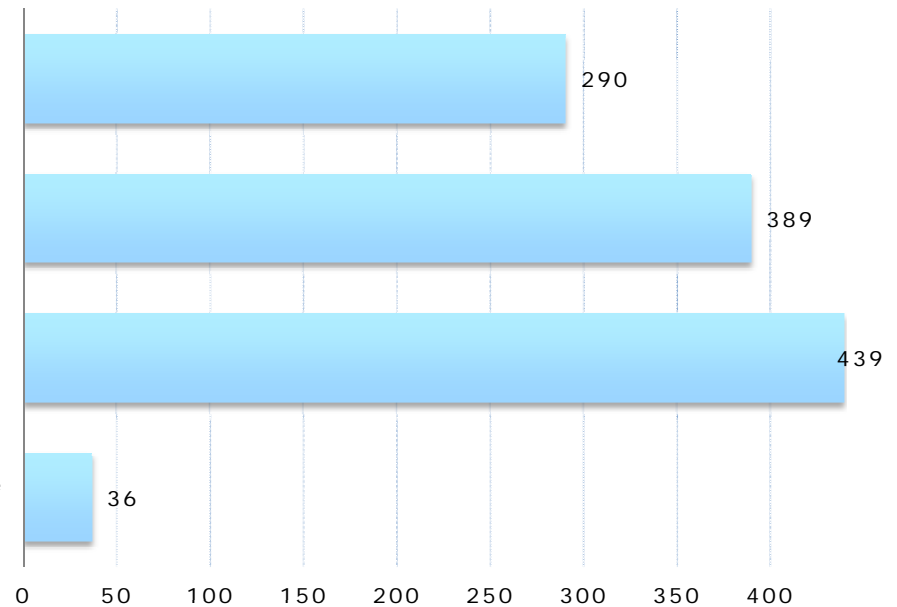
MUU, MIKÄ?

- Päiväkotien suhteen tulisi toimia **yhteistyössä ympäryskuntien kanssa** ostaen (ja myyden) palveluja raja-alueilla sijaitsevilla päiväkodeilla rajan takaa.
- Nykyinen kehitys "jättiyksiköiden" suuntaan (esim. Pellava, Maininki) ei ole pienten lasten kohdalla suotavaa. Esim. tämän kevään sairastelukierteet Pellavan henkilökunnassa ovat varmasti vaikuttaneet lasten kasvuolosuhteisiin.
- **Ei pitäisi rakentaa vain suuria yksiköitä**, jossa yhdistetään monta pientä. Pienten lasten edunmukaista ei ole olla hoidossa suurissa yksiköissä.
- **Pieniä päiväkoteja ei missään nimessä saa lopettaa**. Lapset eivät ole harmaata massaa, vaan joukko yksilöitä, joista osa ei pärjää isoissa päiväkodeissa ja isoissa ryhmissä
- **Päiväkoteja keskustoihin ja perhepäivähoitoa haja-asutuksiin** niin saadaan palvelut molempiin toimiviksi pienillä kiinteistöhoitokoluilla...
- Päiväkotien pitää olla **lähellä asuinalueita**, jotta keskustan alueella yksityisautoilun aiheuttamaa ruuhkaa ei kasvata se, että päiväkodit eivät ole työmatkan varrella.
- Tulisi kannustaa kotiin järjestettävää hoitoa/ Lasten **kotihoidontukea olisi lisättävä** entisestään. Kotona hoidettavat lapset tuovat reilut säästöt kunnalle päiväkotien kustannuksista.
- **Perhepäivähoitajien määrää tulisi pyrkiä lisäämään** aktiivisesti etenkin haja-asutusalueella.
- Päiväkodit, joissa **havaittu sisätilaongelmia ja joita ei ole saatu remontoinnilla korjattua, tulee purkaa ja tilalle rakentaa uusia**.
- Isot yksiköt eivät ole hyvä, mutta **tärkeintä olisi, että rakennukset ovat hyvässä kunnossa**. Huono sisäilma voi sairastuttaa niin lapset kuin henkilökunnankin
- Vanhemmat kuljettavat lapsensa päiväkotiin, joten **muutaman kilometrin lisääntynyt matka ei ole mahdollisuus**. vrt. Koululaiset
- Mikäli päivähoitopaikat ovat keskustoissa, vanhemmilla tulisi olla mahdollisuus **viedä lapsensa päivähoitoon myös joukkoliikennettä käyttäen**.
- Hyvin **maltillisesti voi karsia huonokuntoisia** tai jos on hyvin lähekkäin kaksi yksikköä. Karsinta tehtävä niin, että lapsi jo päiväkotiuuran aloittaessaan tietää, että 2-3 vuoden päästä päiväkotipaikka tulee muuttumaan.
- **Pienien päiväkotien lakkauttaminen voi olla järkevää** jos todetaan, että sopivan matkan päässä on isompi toimiva päiväkoti. Perheillä tulisi olla mahdollisuus kuljettaa kohtuullinen matka lasta ilman autoa päiväkotiin.
- **Tuntipohjainen laskutus**, lisää joustavuutta koko- ja puolipäivähoidon välille. **Muutaman tunnin "kerho"**, vaihtoehtona muille päivähoitomuodoille.
- **Lasten kerhotoimintaa tulee laajentaa!** On edullisempaa ja inhimillisempää tarjota ns. virikepaikkoja kerhoissa (2-3 kertaa viikossa 2-3 tuntia) kuin päiväkotien osapäiväpaikoilla
- **En pidä kunnan väestoennusteita kovinkaan luotettavina**. Valmiita matemaattisia malleja saisi käyttää vain päätöksen teon apuna. Minulle on muodostunut kuva, että näitä matemaattisiin tai muiden alueiden malleja tuijotetaan liian sokeasti Tuusulan kunnassa.

2. PERUSKOULUT

Kysymys: Miten Sinun mielestäsi Tuusulassa tulisi tarkastella nykyisten peruskoulujen määrää ja sijaintia?

1. Nykyiseen kouluverkkoon ja pieniin yksiköihin ei saa kajota, vaikka niiden oppilasmäärät laskevat ja erityisesti pienten yksiköiden oppilaskohtaiset kustannukset nousevat mm. oppilashuollon kasvavien vaatimusten myötä. Säästöjä tulee opetustoimessa etsiä muualta kuin 30-60 oppilaiden...
2. Kouluverkkoa voidaan muuttaa oppilasennusteisiin perustuen, mutta se täytyy tehdä maltillisesti. Pienten haja-asutusalueiden koulujen sulkemisella voidaan hakea säästöjä vasta pitkällä aikavälillä. Opetuksen ja oppilashuollon sisältöjä voidaan siirtymävaiheessa kehittää niukemmilla...
3. Kouluverkkoa tulisi ensi tilassa kehittää kokonaisuutena perustuen oppilasennusteisiin. Opetuksen sisältöjen, oppilashuollon ja esimerkiksi opetusteknologian kehittämisen tulee olla etusijalla.
4. Muu, mikä? (Jos valitset tämän kohdan, voit kertoa alle oman ratkaisusi)



■ Kaikki (KA: 2.192, Hajonta: 0.848) (Vastauksia: 1154)

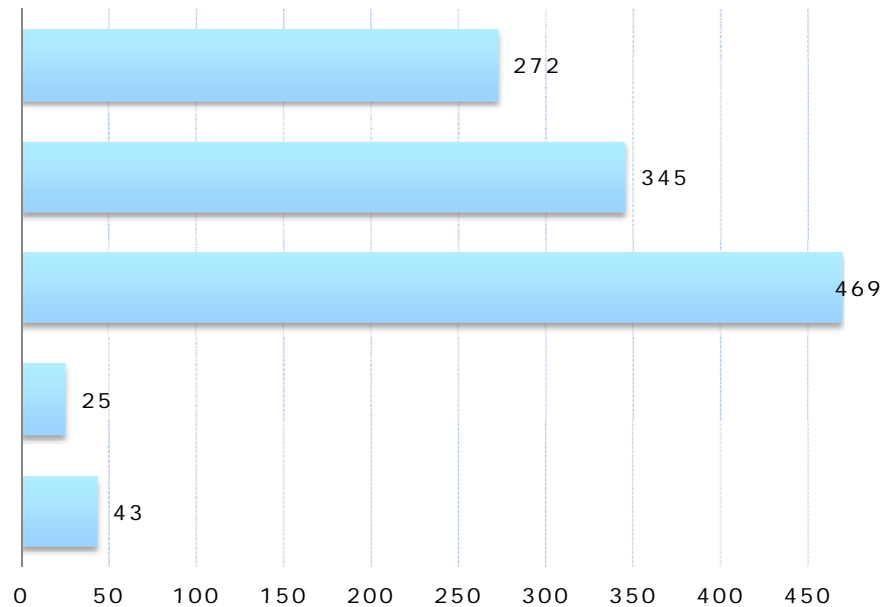
MUU, MIKÄ?

- *Pieniä kouluja täytyy sulkea. On liian kallista pitää yllä nykyisen kaltaisia pieniä yksikköjä.* Tuusulassa ei ole pitkä matka kouluun vaikka pienet koulut suljettaisiinkin. Ei ole reilua, että isompien taajamakoulujen oppilaat joutuvat kärsimään siitä, että pieniin kouluihin joudutaan laittamaan niin paljon resursseja.
- *Pienet kyläkoulut tulisi lopettaa koska ei ole mitään faktaa, että lapset hyötyvät niistä. Opetuksen taso ja valintojen runsaus aineissa voidaan savuttaa vain suuremmissa yksiköissä. Pienissä kouluissa jos joutuu silmätikuksi ja kiusatuksi, niin kierre on valmis, suuressa koulussa löytyy varmemmin ystäviä myö hieman erilaisilla lapsille.*
- **Oppilaiden etu sekä koulujen toiminnallisuus ja kunto olisi ykkösasiana koulujen kehittämisessä.** Päätöksiä ei saa tehdä Hyrylästä käsin koko Tuusulaa silmällä pitäen.
- **Kouluverkkoa tulisi kehittää kokonaisuutena oppilasennusteisiin perustuen.** 1-2 luokkalaisille pienet kyläkoulut ovat tärkeitä. **Voisiko kyläkouluja käyttää enemmän monitoimipalvelupisteinä?**
- **Koulujen kustannuksiin vaikuttavat koulukuljetusten hinnat.** Esimerkiksi rusutjärvellä valtaosa oppilaista saa koulukuljetuksen vaarallisen koulutien takia. Jos koulun ympäristöön rakennettaisiin pyörätiet 3-5km koulusta, ei kuljetettavia oppilaita jäisi montaakaan.
- *Kirkonkylänkoulussa on hyvät kokemukset mm. Combo luokasta! Erilaisia yksilöllisiä ja toimivia malleja ja AMMATTILAISIA tekijöiksi!*
- *Lähikoulut ovat hyvä asia. Kuitenkaan lähikoulua ei voi ylläpitää jos oppilaita on liian vähän.* Isommissa kouluissa olisi esim helpompaa ja kustannustehokkaampaa kehittää tietotekniikan hyväksikäyttöä opetustyössä.
- **Homekoulut purkuun, tilalle uudet kasvukeskuksiin.**
- **Nykyinen ala-asteen suomenkielinen kouluverkko on ehdottomasti säilytettävä ja ohjattava oppilaat tasaisemmin alueen kouluihin.** Kunnan on yhdessä vanhempainyhdistysten ja paikallisten toimijoiden kanssa etsittävä ja löydettävä lisärahoitusta esim. Koulun tilojen lisäkäytöllä (kerhot, iltaviiikonloppujen liikuntavuorot yms. Harrastykset, koulutukset jne.)
- *Suuret yksiköt voivat olla taloudellisesti 'tehokkaita', mutta pienissä yksiköissä opetus on yhteisöllisempää ja yksilöllisempää.* Kyläkoulut ovat alueidensa sydämiä, kaikkien alueen ihmisten kohtaamispaikkoja.
- **Tuusulan kunnan säästöt eivät synny pienten koulujen lakkauttamisella!** Jos säästettävää on 5milj.E., Niin muutaman pienkoulun lakkauttaminen (ä100te) ei kuntaa pelasta. Säästökohteet on haettava muualta.
- *Kuten jo aiemmin olen tuonut julki, en pidä suuria kouluja hyvänä lapsille, koska tutkitusti lapset voivat paremmin pienissä kouluissa. Sen sijaan muutaisin alueita joista lapset ohjautuvat tiettyihin kouluihin, lisäksi pienien koulujen toimintoja ryhmäperhepäivähoitoryhmillä, esikoululla ja iltapäiväkerholla.* Näin pienimmät koululaiset säilyttäisivät ensimmäisiksi vuosiksi lyhyen koulumatkan ja kotiympäristön turvallisen yhteisön.
- *Pienien koulujen kohdalla tulisi paremminkin miettiä mitä vaihtoehtoja oppilasmäärän kartuttamiseen on. Ns. "Rajakuntatapauksissa" pitäisi tehdä rajat ylittävää yhteistyötä sekä liikutella koulupiirijakoja sen mukaan että oppilasmäärät pysyvät kohdillaan.*
- **Tarjota muiden kuntien oppilaille mahdollisuus käydä koulua Tuusulan puolella.**

3. LUKIOT

Kysymys: Tällä hetkellä Tuusulan lukiolaisista noin 40% valitsee muun kuin kunnan oman lukion, vaikka Tuusulan lukiolla on toimipiste kaikissa kunnan keskuksissa. Miten Tuusulan lukiota tulisi mielestäsi kehittää?

1. Lukiolla tulee olla toimipisteet sekä Kellokoskella (vuosiluokan koko n. 20-40 opiskelijaa), Jokelassa (vuosiluokan koko n. 40-50 opiskelijaa) että Hyrylässä (vuosiluokan koko n. 80-110 opiskelijaa), vaikka se...
2. Tuusulassa riittäisi 1-2 lukion toimipistettä, jotta varmistutaan niiden riittävästä oppilasmäärästä ainakin lähitulevaisuudessa.
3. Tuusulan tulisi keskittää resurssit yhden lukion aktiiviseen kehittämiseen luomalla siitä entistä houkuttelevampi. Samalla erikoistumiseen ja opetuksen laatuun voidaan panostaa ja houkuttaa opiskelijoita myös...
4. Tuusulaan ei tarvita lukiota ollenkaan. Naapurikuntien ja pääkaupunkiseudun lukiot palvelevat tuusulalaisia.
5. Muu, mikä? (Jos valitset tämän kohdan, voit kertoa alle oman ratkaisusi)



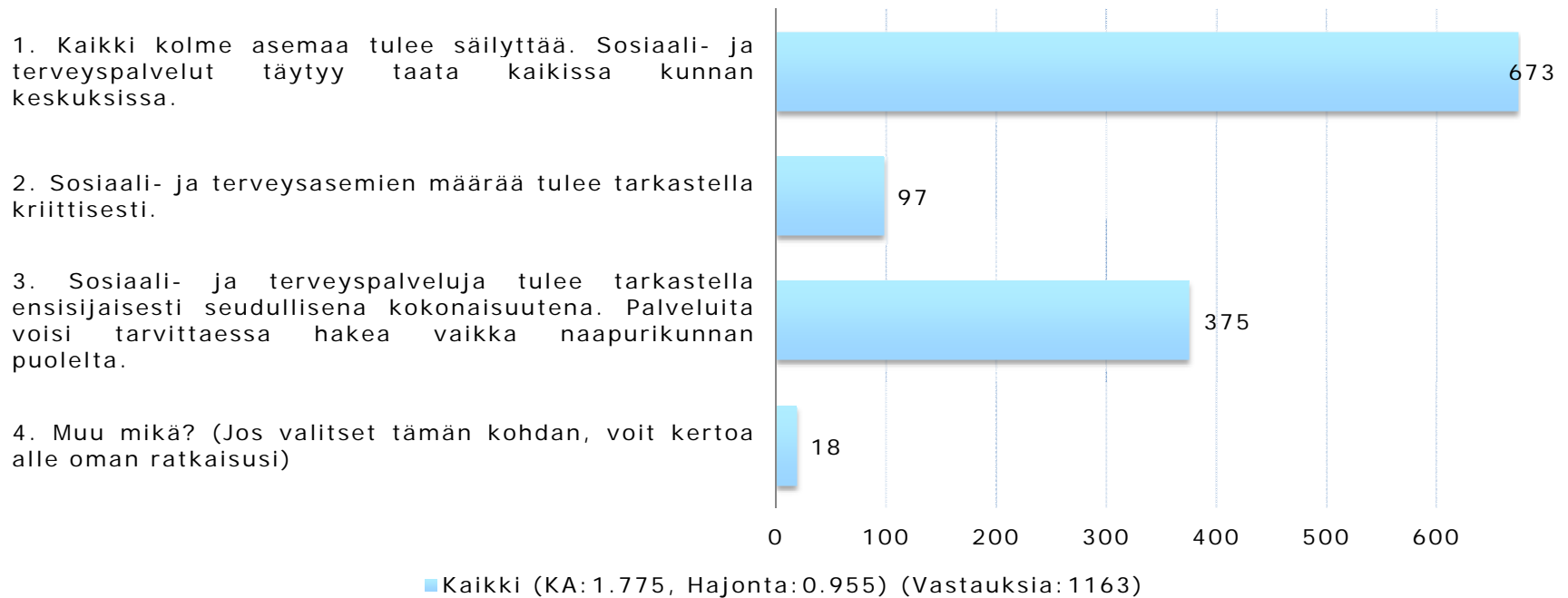
■ Kaikki (KA: 2.326, Hajonta: 0.979) (Vastauksia: 1154)

MUU, MIKÄ?

- **Tuusulaan riittää ihan ehdottomasti yksi lukio.** Tänne ei myöskään tarvita erikoislukioita. Helsingin ja pääkaupunkiseudun muut erikoislukioiden palvelut myös tuusulalaisia nuoria, jotka haluavat sellaisiin hakeutua. Yksi lukio riittää jo senkin vuoksi, että ympäryskunnissakin on tarjontaa.
- Tuusulan lukioita ei niinkään tarvitse kehittää, vaan **oppilaiden ennakkoluuloja pitäisi pyrkiä poistamaan.** Moni yläkoululainen ajattelee esimerkiksi Hyrylän lukion olevan huonompi kuin Järvenpään, sillä Hyrylässä on alempi keskiarvoraja.
- **Lukioyhteistyötä tulee tehdä Keravan kanssa** ja rakentaa mahdollinen uusi lukio tämän yhteistyön tuloksena.
- Tuusulassa on kolme lukiota, yksi Hyrylässä, yksi Jokelassa ja yksi Kellokoskella. **Etelä-Tuusulan lukioasiaa pitäisi suunnitella yhdessä Keravan kanssa ja Pohjois-Tuusulan lukiota yhdessä Järvenpään kanssa.**
- Lukioiden johtaminen voitaisiin keskittää yhteen ja pyrkiä löytämään säästöjä sitä kautta. Kellokosken ja Jokelan lukioiden **kiinnostavuutta pitäisi pyrkiä parantamaan kehittämällä lukioita.** ON muistettava, että näille alueille on odotettavissa tulevaisuudessa uusia lukioilaisia sillä lapsiperheet muuttavat juuri tänne.
- **Jos lukioita yhdistetään, pitään joukkoliikenteen sujuvuudestakin huolehtia,** nythän se ei kovin hyvin toimi ja kunnan sisällä liikkuminen joukkoliikenteen turvin on hankalaa.
- Vaihtoehto 3 tarjoaa opiskelijoille parhaat eväät tulevaisuudelle. Tämä edellyttää kuitenkin sitä, **että kehitetään kunnan sisäistä bussiliikennettä siten, että arki ei koidu monimutkaiseksi** hankalan koulumatkan vuoksi, mitä se on nyt Tuusulassa. **Opettajien pätevyyteen ja soveltavuuteen** tulee kiinnittää huomiota, ettei vain suosita kunnan omia työnhakijoita pakasteviralla.
- Myös koulutuslalla kilpaillaan. Vain toimintaansa kehittävä lukio, jolla on **varteenotettava koulutusvalikoima on opiskelijalle mielekäs.** Tulisiko Tuusulan lukion myös **erikoistua???** Luonnontieteet, liikunta, matematiikka, kuvataide .. tuusulan seudusta ja historiasta voi ammentaa vaikka mitä.
- **Jokelan lukion suuntautuminen urheilupainotteiseksi kouluksi on positiivista.** Asiaa tulee markkinoida hyvin tulevien oppilaiden ja heidän vanhempiansa kesken. Myöskin oppimistuloksista tiedottaminen on tärkeää. Moni valitsee Järvenpään lukion sen uudehkon rakennuksen ja kurssivalikoiman takia.
- Jos halutaan houkutella muidenkin kuntien asukkaita lukioihin, tulee kiinnittää huomiota helppoihin kulkuyhteyksiin. Mielestäni **opetuksen tasoon ja kurssitarjonnan monipuolisuuteen tulee panostaa** sekä muuhunkin toimintaan laitoksen aktivoimiseksi ja elävöittämiseksi.
- **Verkostoitumisella ja e-opetuksella** pystytään kaikkiin lukioihin järjestämään monipuolisia ja houkuttelevia kursseja. Verkostoituminen voi tapahtua myös maan rajojen ulkopuolelle.
- Pitää kaikki toimipisteet, mutta **siirtyä osittain etäopetukseen.**
- Voisiko kehitystä ohjata tosiaan siihen suuntaan, että **Tuusula huolehtisi pienissä kouluyksiköissä paruskouluopetuksesta ja naapurikunnat lukio-opetuksesta.**

4. SOSIAALI- JA TERVEYSPALVELUT

Kysymys: Tuusulassa on tällä hetkellä kolme sosiaali- ja terveysasemaa. Miten sosiaali- ja terveyspalveluita tulisi Sinun mielestäsi tarkastella?

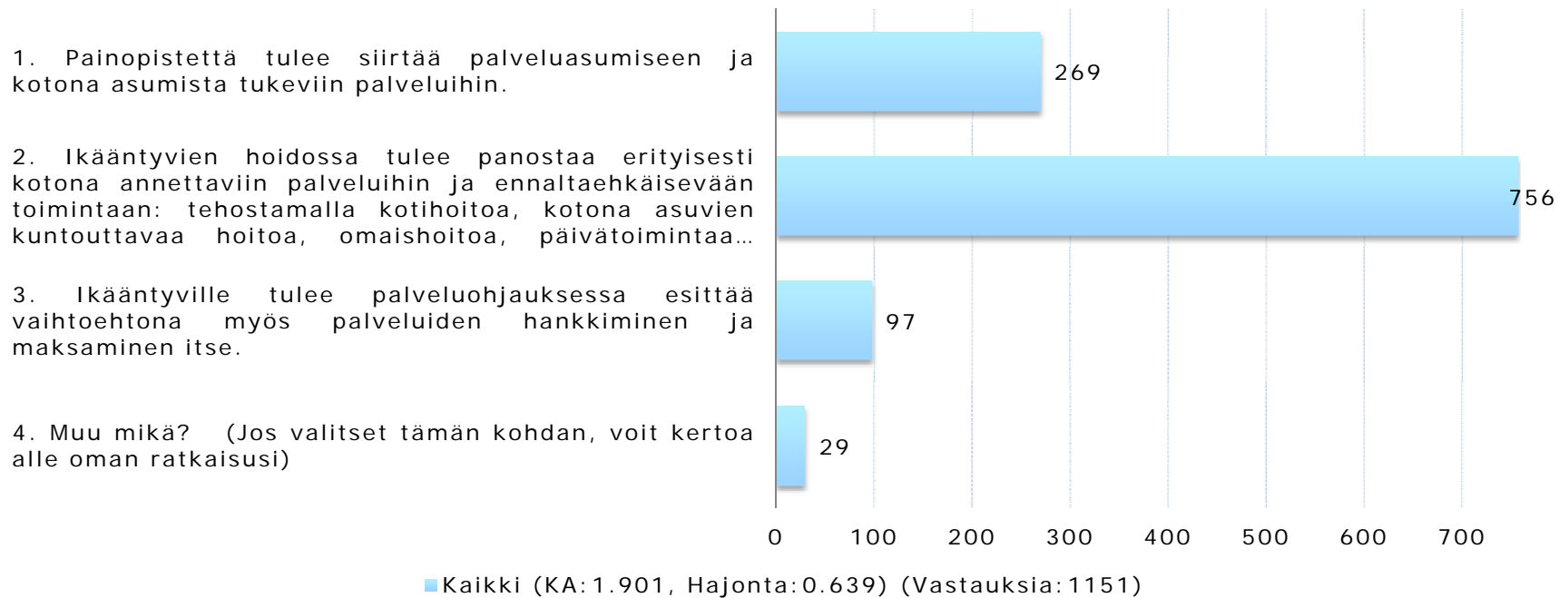


MUU, MIKÄ?

- *Sosiaali- ja terveysaseman palveluiden tulee olla helposti saavutettavissa. **Nykyinen joukkoliikenne ei tue sosiaali- ja terveyspalveluiden hajauttamista**, koska palveluta tarvitsevilla ei välttämättä ole käytössään omaa autoa. Nykyisen terveysaseman (Hyrylä) jonotuskäytännöt ovat käsittämättömiä.*
- ***Koska julkinen liikenne on heikko on toimipisteet säilytettävä** jotta terveyspalvelut ovat saatavissa kaikille.*
- ***Ehdottomasti kaikki kolme tulee säilyttää**, pienempiä voidaan keventää ja toisaalta varata myös akuuttilääkäriaikoja päivittäin, ja huom KULKUYHTEYDET myös lähikuntiin ovat puutteelliset. eli ei auta tässä.*
- *Sosiaali- ja terveystoimi ei ole riippuvainen seinistä: **kotiin vietäviä, liikkuvia ja mobiilipalveluita tulee kehittää**. Työntekijät voivat jalkautua myös pienille kylille (kylätalot, koulut).*
- *Ainakin **perusterveydenhoito ja jonkinlainen päivittäinen päivystysaika sekä sosiaalipalvelupisten tulisi säilyttää kaikissa kuntakeskuksissa**, koska Tuusulassa ei ole toimivaa joukkoliikennettä kuntakeskuksesta toiseen. **Erikoishoidot, ilta- ja viikonloppupäivystykset voidaan keskittää**.*
- *Tuusula on suuri kunta, jos omassa kuntakeskuksessa ei ole terveyspalveluita **matka muodostuu autottomille pitkäksi** vaikka käyttäisi naapurikunnan palveluja.*
- *Sairaana ei jaksata matkustaa kauas. **Eläkeläisillä ja työttömällä ei välttämättä rahaa edes matkustaa muualle**.*
- *Jos esim **vanhuksille ja muille "Autottomille" taataan "tilausauto"**, niin keskittäminen ok. Jos tätä ei voida taata/järjestää, silloin joudumme pitämään joka kylässä omansa. Tässäkin saattaisi erikoistuminen olla hyvä: vanhustentaudit, lastentaudit,...*
- ***Terveyskeskusten jonotusajat ovat aivan liian pitkiä**, liian vähän lääkäreitä ja liian pienet toimitilat hammaslääkärille ajan varaus kestää aivan liian kauan esim: 2-4kk päähän saat ajan tai jopa pidemmälle on helpompi mennä vaikka yksityiselle ja viedä rahat järvenpähän*
- ***Mikäli liikenneyhteydet saadaan toimiviksi ja joustaviksi, voidaan käyttää naapurikuntien palveluja**. Ei onnistu nykyisellä julkisen liikenteen palveluverkolla.*
- *Perusasiat kuten **neuvola, hammashuolto, sair.hoit vastaanotto kolmessa yksikössä. Lääkäriin vastaanotto kahdessa. Myös alueellinen päivystys Kerava/Jpää/Tuusula tarpeen**, sekä toiselta kunnalta ostettu palvelu voisi olla käytössä (esim. Jokelasta Hyvinkäälle). **Vuodeosastot voisi yhdistää kolmen kaupungin / kunnan kesken helposti?***

5. IKÄIHMISTEN PALVELUT

Kysymys: Yli 75-vuotiaden tuusulalaisten määrä tulee vuoteen 2020 mennessä kasvamaan yli 40%. Millaisia ikääntyvien palveluita tulisi tulevaisuudessa kehittää?



MUU, MIKÄ?

- **Kotihoito kuitenkin se mukavin ja halvin vaihtoehto.** Palvelutaloja toki tarvitaan myös lähellä terveyspalveluja. / Kotihoitopalveluilla saadaan kalliiden laitospaikkojen tarvetta hillittyä. Eli yhdistettynä 2 ja 3 kohdan toimenpiteitä harkitusti.
- **Vanhusten päiväkeskus** kotihoidon tukena, myös niille joita omaiset hoitavat.
- **Kotona asumista tukevia palveluita** ja kotona-asuville tarkoitettua vapaaehtoiskehotoimintaa tulee lisätä ja parantaa.
- Huomioitava, että yhä useammilla olisi mahdollisuus osallistua **isommalla omarahoituksella** omien palveluidensa rahoittamiseen. / Ikäihmisten määrä kasvaa, he ovat terveempiä ja aktiivisempia ja heillä on enemmän varallisuutta. Varmaan osa ihmisistä voisi olla sellaisia, jotka ostavat haluamansa palvelut jostain vapailta markkinoilta ja ovat niistä valmiit maksamaan enemmän.
- Päivittäispalvelut on tuotettava tehokkaasti **ja myytävä lisäpalveluja ikääntyville** ja rahoittaa sillä kunnan peruspalveluja. Erilliset eläke-alennukset ja ikäalennut ja palvelumaksut voitaisiin porrastaa varallisuuden mukaan.
- Tuusulaan pitää kehittää **keskitetty palveluohjausyksikkö**, josta ikääntyvä väesto saa neuovontaa ja ohjausta.
- Palvelun **tarve riippuu ikääntyvän kunnosta**. Joku haluaa asua palvelutalossa, toinen taas ei menisi sinne edes pakkopaidassa. Pitäisi olla erilaisia vaihtoehtoja ja niille hinta. Ikääntyvä maksaa osan ja kunta osan esimerkiksi.
- **Mahdollisimman suuri valinnan vapaus:** kotihoitoa, kodinomaista laitoshoidoa, palveluasumista, vanhainkoteja, sairaalapaikkoja riittävästi niille, joiden hoitaminen kotona on liian raskasta läheisten voimin. Hoitoon on päästävä, jos läheiset väsyvät.
- Lasten ja vanhusten päivähoidon yhdistyminen. **"Ryhmäkoteja"** sellaisille vanhuksille, jotka eivät selviä yksin kotona. Terveet pois laitoksista
- **Yhteisöllisen asumisen** mahdollisuuksia.
- **Ikäihmisten hoidossa pitää ensi-sijaisesti panostaa ennalta-ehkäisyyn.** He voivat asua kotona niin kauan kun pärjäävät mutta silloin kun terveysaseman läheisyys on tärkeä tulisi harkita muuttoa sen läheisyyteen.
- Pitäisi kehittää **palvelutalotyypistä ratkaisua.** Vanhukset asuisivat omassa yksioissään ja kävisivät yhteisruokalassa syömässä ja tapaamassa muita. / Pitäisi rakentaa vanhusväestölle **soluasuntotyypisiä kimppakämppejä.**
- Palveluasuminen on erinomainen, yhteisöllinen vaihtoehto. Yksinäisyys on kaikkein pahin ikääntyneitä rassaava asia.
- Tuusulaisia on sijoitettu palveluasumaan kauaksikin lähikuntiin. Tämä ei voi olla kunnalle kustannustehokkain tapa vanhusten hoitoon. **Palveluasumista olisi koordinoitava alueellisesti kunnallisissa yhteistyössä.**
- **Porvoo on onnistunut säästämään miljoonia terveydenhuollon kuluissa,** Tuusulan pitäisi ottaa sieltä oppia koska siellä kaikki ovat tyytyväisiä, sekä työntekijät että asiakkaat.

6. SÄHKÖISET PALVELUT

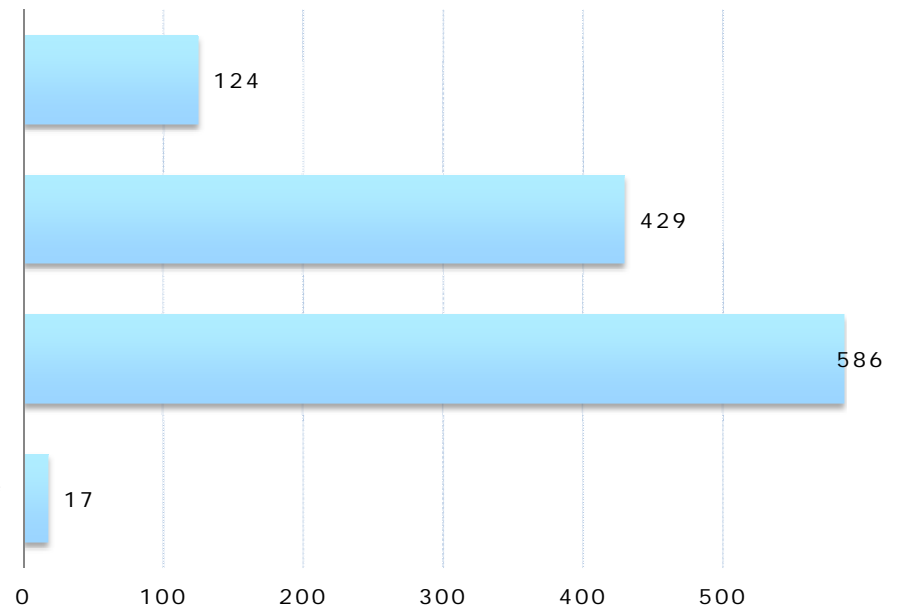
Kuntapalveluita sähköistetään 2010-luvulla kiihtyvää tahtia. Millainen asenne Tuusulan kunnalla tulisi olla sähköisten palveluiden kehittämiseen?

1. Sähköistämisessä tulisi keskittyä lähinnä toiminnan sisäiseen tehostamiseen. Kuntalaisille ei ole tarvetta tarjota juurikaan nykyistä enempää sähköisiä palveluita, sillä kaikki eivät niitä kuitenkaan pysty käyttämään.

2. Kuntalaisille tulee tarjota sähköisiä lomakkeita esimerkiksi päivähoitoon hakeutumiseen tai toimeentulotuen hakuun. Lupapalveluita voidaan sähköistää. Tuusulassa tulee toteuttaa vain muissa kunnissa jo yleisesti käytössä olevia ja testattuja palveluita, jottei rahaa kuluteta...

3. Tuusulan tulee kehittää huomattavasti sähköisiä kuntalaispalveluita. Ajanvaraukset, erilaiset lupa- ja hakemustoiminnot sekä mahdollisuus viestimiseen kunnan viranhaltijoille tulee tarjota myös sähköisessä muodossa yhden kirjautumisen kautta. Sähköisillä palveluilla tulee...

4. Muu mikä? (Jos valitset tämän kohdan, voit kertoa alle oman ratkaisusi)



■ Kaikki (KA: 2.429, Hajonta: 0.699) (Vastauksia: 1156)

MUU, MIKÄ?

- **Kaikki palvelut voidaan sähköistää siinä tapausessa jos samaan aikaan on tarjolla myös perinteiset palvelutavat.** Niitä on voitava käyttää rinnakkain kunkin tarpeensa mukaan.
- Sähköiset palvelut ovat nykypäivää ja niitä pitää kehittää, myös **vanhuksille jotka eivät sähköisiä palveluita voi käyttää pitää olla mahdollisuus hoitaa asiat asiakaspalvelun kautta.** Silti pitää säilyttää myös tietty soittoaika jolloin vanhukset jotka eivät nettiä osaa käyttää voivat toimia.
- **Sosiaali- ja terveystalveissa on mielestäni suuri käyttämätön potentiaali.** Muutos edellyttää a) rahaa b) suunnittelua c) aikaa ja d) hyvää kehittämisen johtamista ja osaamista, jota täällä ei ole, eli tätä puolta ei ole arvotettu. Palvelutavan muutos edellyttää myös suurta kulttuurin ja ajattelun muutosta. Tarkoitan tällä palvelukulttuurin ja toisenlaisen osaamisen tarvetta.
- Sähköistäminen on hyvä asia ja **esim. ikä-ihmisten tai kehitysvammaisten tukipalveluissa voidaan etäteknologiaa hyödyntää esim. Tampereella hyvä esimerkki oman kunnan etäteknologian tuottamisesta ja hyödyntämisestä hoitopalveluissa.** Tällöin voidaan toteuttaa ennaltaehkäisevää toimintaa ja turvata mahdollinen apu/tuki yöaikaan sekä puuttua yksinäisyyteen tai mielenterveysongelmien kasaantumiseen!
- Lähes kaikki on jo itsepalvelua suomessa. Miksi ei vaikka tehtäisi **kirjastosta itsepalvelukirjastoa** (joka on jopa auki silloin kun työssäkäyvät ihmiset sinne sattuu ehtimään)? on muuten testattu toimivaksi muualla.
- Tässä, niin kuin muussakin kehittämisessä, **on huomioitava hyöty/kustannussuhde!!!** on turha investoida miljoonaa, jos sen takaisinmaksuaika on sata vuotta, vaikka sähköinen palvelu olisikin "kivaa"
- Tämä on ilman muuta megatrendi jossa tulee olla mukana. Sillä on myös **mahdollista saada säästöjä ja parantaa palveluiden tasoa.**
- Vaihtoehdon 3 sisältö, mutta minkään **kunnan EI pidä kehittää palveluita yksin vaan yhdessä muiden kanssa.** / Yhteistyötä muiden kuntien kanssa olisi syytä tehdä jotta saadaan jaettua kuluja sähköisten ratkaisujen kehittämiseen. Ei liian hienoja systeemejä, jotta niiden ylläpitäminen ei vie turhaan resursseja/aiheuta kuluja.
- Uskon valtaosan nykyihmisistä mieluummin käyttävän sähköistä asiointimahdollisuutta, kuin jonottavan linjoilla. **Osassa kunnan palveluista on jo käytössä sähköinen asiointimahdollisuus ja ainakin omat kokemukseni niistä ovat olleet positiivisia.** Oleellista on toki näistä tiedottamine, jotta kuntalaiset tietävät, missä asioissa sähköinen vaihtoehto toimii.

MITÄ MUITA AJATUKSIA HALUAISIT TUODA ESILLE KUNNAN PALVELUIDEN KEHITTÄMISEKSI? 1/2

PÄÄTÖKSENTEKIJÖIDEN VASTUU JA PRIORISOINTI

- *Toivoin kunnalta rohkeita, pitkälle kantavia ratkaisuja. On kyse sitten vanhasta luopumisesta tai uuden rakentamisesta. Päätösten pitää olla sellaisia, että ne kestävät aikaa, vaikka joku nyt niistä hermostuisi. Palveluita voisi sähköistää reippaastikin. Päiväkoteja ja pikku kouluja voi sulkea, mutta opetuksen kehittämisestä ei saa tinkiä. Kaikissa kolmessa taajamassa pitää säilyä kunnallinen vaihtoehto päivähoitoon. Rykmentinpuiston alueelta odotan paljon: laadukasta rakentamista ja asumista ja jotakin sellaista, mitä ei näillä kulmilla ole ennen nähty.*
- *Jatkossa kannattaa harkita kouluverkkoon kajoamista tarkasti. Jos muutoksia tulevaisuudessa toteutetaan, muutokset tulee toteuttaa eikä vain aiheuttaa epävarmuutta asian suhteen. Joko- tai -tilanne asiassa on pahin mahdollinen. Esimerkiksi nuoret ajattelevat jatko-opintopaikkaa valitessaan ensimmäisenä, että onko kyseistä oppilaitosta edes olemassa tulevaisuudessa. Kouluverkon kutistamisen uhalla ja aiheen nostamisella julkisuuteen on saatu aikaan negatiivinen stigma, jonka seuraukset näkyvät juuri noissa alhaisissa oman kunnan lukioihin ensisijaisesti valitsevien lukumäärissä. Kuntapäätäjien kannattaa jatkossa miettiä millaisen viestin ja mainoksen he kunnastaan haluavat nuorille ja lapsiperheille (lue veronmaksajille) antaa.*
- *Kehittäminen ja sen johtaminen tarvitsee aikaa ja osaamista. On aika siirtää katse tulevaan ja asettaa palvelualueittain Visiot. Tämä edellyttää luottamushenkilöiltä rohkeutta tehdä päätöksiä, joihin siirtymävaiheessa kuluu rahaa mutta synnyttävät säästöä pidemmällä aikavälillä.*
- *Vanhat luutuneet ajatukset pitää heittää romukoppaan. Meidän kaikkien pitää luopua jostain. Priorisointia on tehtävä. Yhteiskunta ei voi olla "kaikille kaikkea". Heikoimmista -sairaant, vammaiset, köyhät ja vanhukset - on huolehdittava ja heidän pitää olla henkilökohtaisten palveluiden keskiössä ja ne joilla mene hyvin, ottavat enemmän vastuuta itsestään. Turha byrokratia pois. "Näin on aina tehty" -mentaliteetti nakattava Tuusulanjärveen. Poliittisten päättäjien ja virkamiesten pitää unohtaa puoluepoliittiset rajoittavat toimintatavat ja etsiä järkeviä ratkaisuja. Säästäminen ei automaattisesti tarkoita, että tekemisiä karsitaan vaan sitä, että tehdään asioita järkevästi. Hyvinvointiyhteiskunta on pakkomuutoksen edessä, mutta se ei ole kuollut.*
- *Jonkun täytyisi ottaa vastuu toiminnan kokonaisuudesta, eikä tehdä osaoptimointia toiminnan kehittämisessä. Turha poliittinen sotkeminen täytyy myös unohtaa hetkeksi ja puhaltaa yhteen hiileen. Myös jatkuva verojen nostaminen tehottoman toiminnan vuoksi riittää jo!*

MITÄ MUITA AJATUKSIA HALUAISIT TUODA ESILLE KUNNAN PALVELUIDEN KEHITTÄMISEKSI? 2/2

HYVINVOINTI JA PALVELUJEN YLLÄPITO

- *Tuusulaa on hoidettu kohtuullisen hyvin nytkin. Olen ylpeä kunnasta. Terveydenhoito pitäisi taata kuntalaisille ja bussimatkat helsinkiin kohtuullisen vaivattomasti, jolloin jokaisella taloudessa asuvalla ei tarvitsisi olla välttämättä omaa autoa.*
- *Yhteistyö kunnan, järjestöjen, seurakunnan ja yrittäjien kesken on tärkeää. Koordinaatiovastuu ja -ymmärrys kunnassa. Esim. Oulussa on kehitetty upeaa hyvinvointiluotsimallia (kuntavetoisesti), jossa koulutetaan ammattiopiston kanssa yhteistyössä lähihoitajia, jotka tekevät etsivää ja ohjaavaa työtä. Kokonaisuudessa järjestöjen osuus on merkittävä (asukastalojen toiminta, yhteisöllisyys ja osallisuus, jotka tuottavat hyvinvointia ja terveyttä).*
- *Tuusula voisi nostaa imagoaan myös kiinnittämällä huomiota kuntalaisten terveyden ja hyvinvoinnin ennaltaehkäisyyn. Tuusulan järven ympäri menee suosittu pyöräreitti. Varuskunnan alueella on toistaiseksi hyvät ulkoilumaastot. Vaihtoehtoja on paljon. Kevyen liikenteen väylien kehittäminen, eri ikäisten liikkumaan kannustaminen ja itsestään huolehtiminen lisäisi hyvinvointia ja ennalta ehkäisisi terveyshaitoilta ja pidemmällä aikavälillä voisi vähentää terveyskuluja.*
- *Toivon, että lääkäripalveluita kehitetään ja saadaan palkattua riittävästi henkilökuntaa.*
- *Terveyskeskuksessa sairaanhoitajan akuuttivastaanotto on ollut toimiva ja sairaanhoitaja on juuri oikea henkilö ensihädän/-avun tarpeeseen ja määrittelemään lääkäritarvetta, jolloin päivystys- ja vastaanottolääkärit eivät ruuhkautuisi niin pahasti. Sairaanhoitaja-lääkäri työpari mallia on toetuttu ja siitä on ollut hyviä kokemuksia ja tämä voisi olla kehittämisen paikka.*

SÄHKÄISET PALVELUT

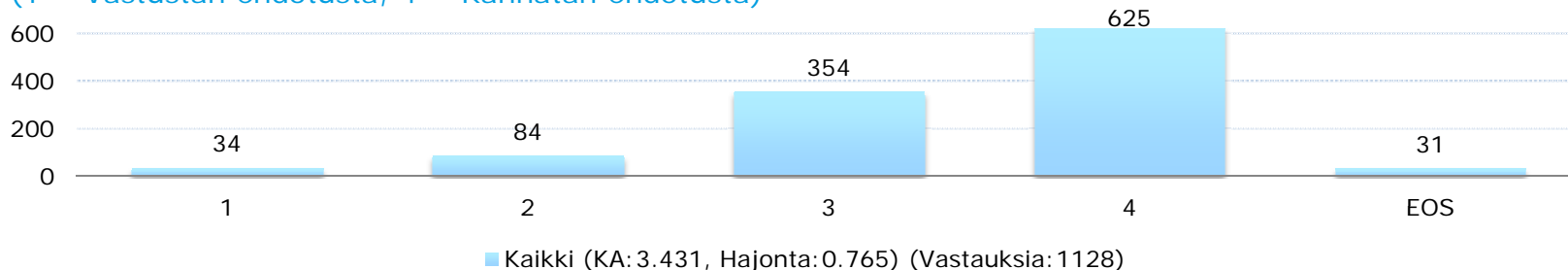
- *Sähköinen asiointi pitäisi ehdottomasti pyrkiä tuomaan rakennusvalvonnan asiointikanavaksi. Nykyinen paperinpyöritys ei ole tehokasta ajan- ja resurssienkäyttöä kunnan virkamiehen eikä asioitaan hoitavan kuntalaisen osalta. Rakentamiseen liittyviä asioita hoitaessaan kuntalainen (tai tuleva kuntalainen) joutuu samat tiedot ja samat paperit toimittamaan useaan eri kertaan usealle eri henkilölle kunnassa. Olisi tehokasta jos tiedot voisi syöttää yhteen kertaan johonkin sähköiseen järjestelmään, josta ne olisivat kaikkien asianosaisten saatavilla tarvittaessa.*
- *Itse olen tietotyöläisenä harkitsemassa kunnasta pois muuttoa, koska kotiosoitteeseeni ei ole saatavilla kunnollista internetyhteyttä vaikka asun 2000-luvulla rakennetussa taajamassa. Aivan käsittämätöntä. Haja-asutusalueillekin puuhataan 100 megan yhteyksiä, mutta ei Kellokosken taajamaan. Asuinalueemme kiinnostavuus ja sitä kautta kiinteistöjen arvo tulee väjäämättä laskemaan, mikäli asiaa ei hoideta pikaisesti kuntoon. Operaattoreilla ei näytä olevan kiinnostusta asiaan, joten tässä tarvitaan kunnan päättäjien toimia.*

SAMAN KATON ALLA SIJAITSEVAT PALVELUT

Tuusulan kuntalaisilloissa kysyttiin, mitkä palvelut tulisi löytyä "saman katon" alta. Kyselyssä pyydettiin arvioimaan kuntalaisilloissa syntyneitä ehdotuksia.

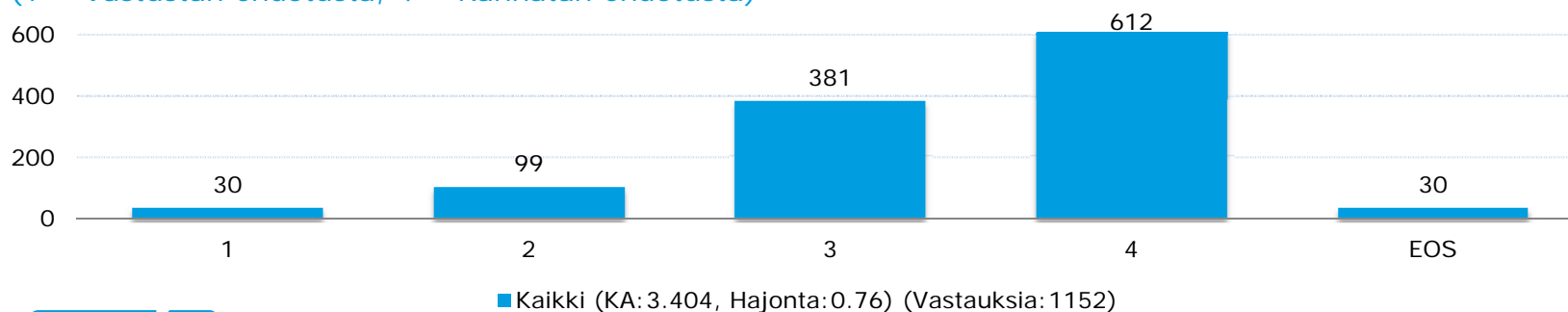
NUORISOTILOJA TULISI SIOJITTAÄ KIRJASTOJEN TAI KAUPPAKESKUSTEN YHTEYTEEN – PAIKKOIHIN, JOISSA NUORET MUUTENKIN KÄYVÄT.

(1 = Vastustan ehdotusta, 4 = Kannatan ehdotusta)

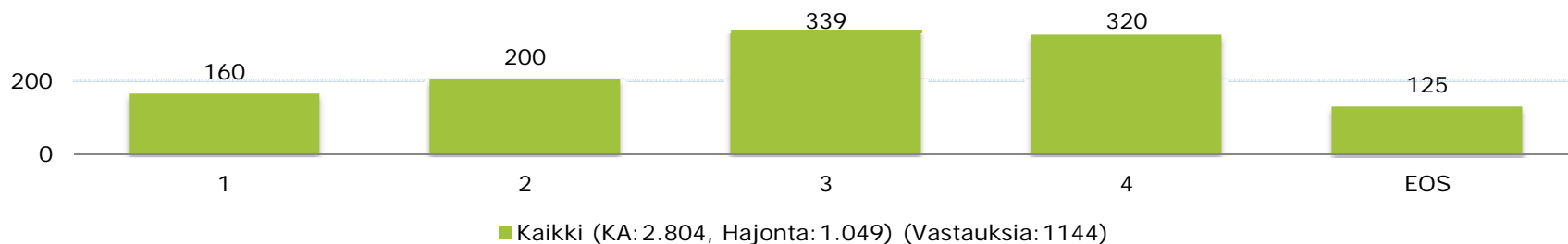


LASTEN JA NUORTEN PALVELUITA TULISI KEHITTÄÄ NIIN SANOTTUINA KAMPUSALUEINA. PÄIVÄKOTI, ESIKOULU JA ALAKOULU TULISI SIOJITTAÄ LÄHELLE TOISIAAN PIENTEN SISARUSTEN KULJETTAMISEN HELPOTTAMISEKSI JA TURVALLISEN OPINPOLUN LUOMISEKSI. YLÄKOULU, LUKIO SEKÄ KIRJASTO JA NUORISO- JA LIIKUNTATILOJEN TULISI TARJOTA SAMOISSA KIINTEISTÖISSÄ TAI LÄHELLÄ TOISIAAN.

(1 = Vastustan ehdotusta, 4 = Kannatan ehdotusta)

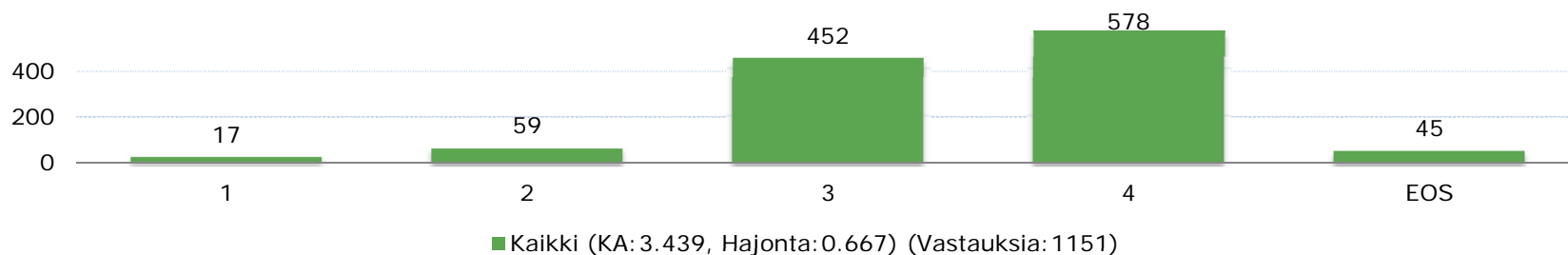


KIRJASTOAUTOIHIN TULISI LISÄTÄ PALVELUJA IKÄÄNTYNEILLE (ESIM. VERENPAINEMITTAUS).
(1 = En kannata lainkaan, 4 = Kannatan ehdotusta)



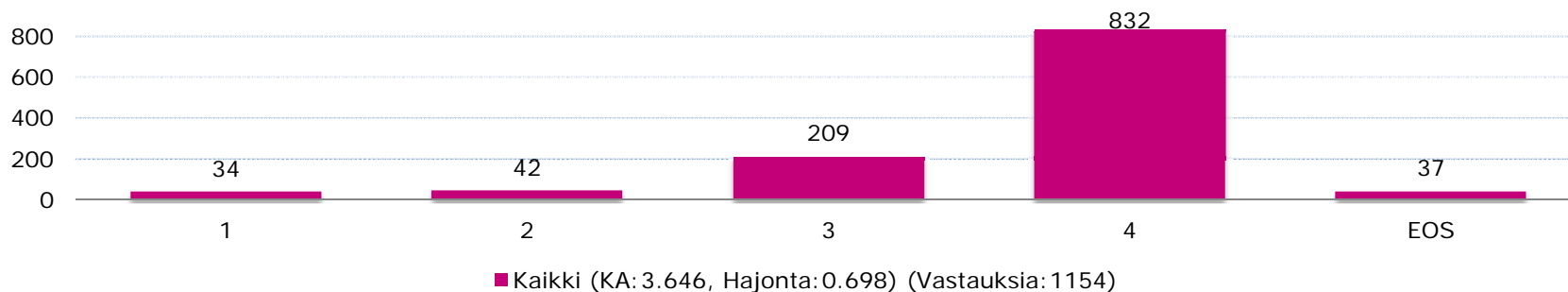
IKÄÄNTYNEIDEN PALVELUITA TULISI TARJOTA SAMOISSA TILOISSA MUIDEN KÄYTTÄJÄRYHMIEN KANSSA KOHTAAMISTEN JA YHTEISÖLLISYYDEN LISÄÄMISEKSI (ESIMERKIKSI PERHEKAHVILAT JA IKÄÄNTYNEIDEN KERHOTOIMINTA).

(1 = En kannata lainkaan, 4 = Kannatan ehdotusta)



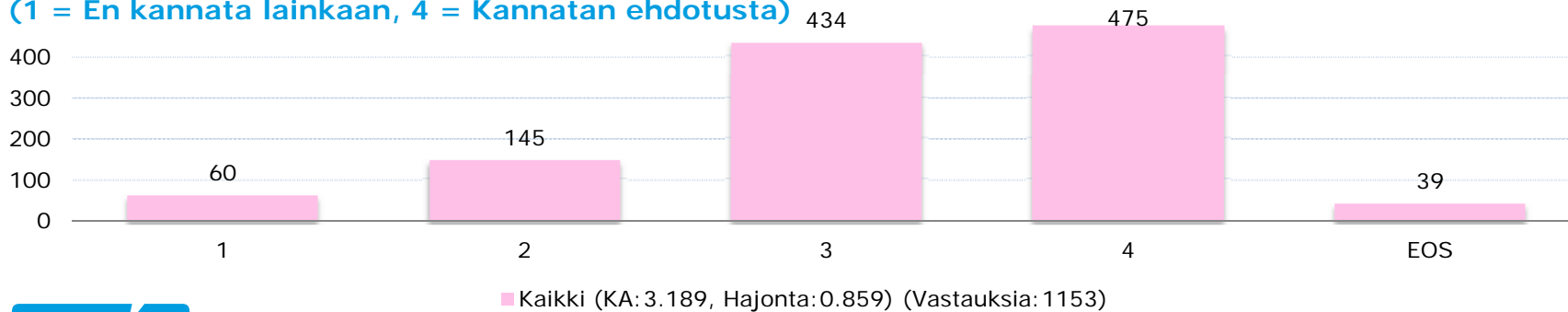
KOULURUOKAA TULISI TARJOTA EDULLISELLA HINNALLA IKÄÄNTYNEILLE KOULAISTEN RUOKAILUN PÄÄTTYÄ.

(1 = En kannata lainkaan, 4 = Kannatan ehdotusta)



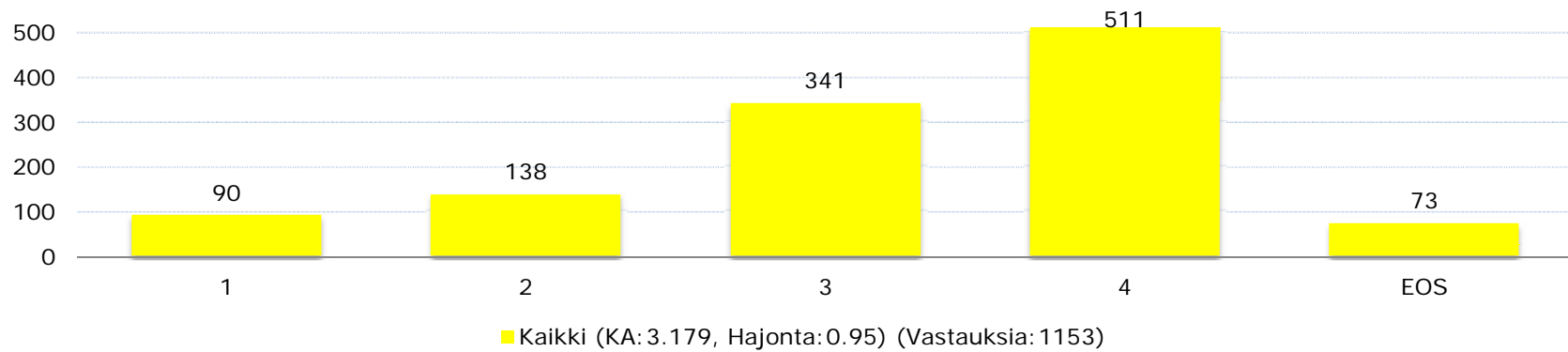
JULKISIA PALVELUITA TULISI SIJOITTA KAUPPAKESKUSTEN YHTEYTEEN. ESIMERKIKSI VERENPAINEN MITTAUSPISTE JA TERVEYSNEUVONTAA TAI NUORISOTILOJA JA KIRJASTOPALVELUITA KAUPPAKESKUKSIIN.

(1 = En kannata lainkaan, 4 = Kannatan ehdotusta)



SAMAN KATON ALLA SIJAITSEVAT PALVELUT - KANSALAI SOPISTO VOISI LUOPUA ERILLISISTÄ TILOISTAAN JA KURSSEJA JÄRJESTETTÄISIIN KOULUIILLA ILTA-AIKOIHIN.

(1 = En kannata lainkaan, 4 = Kannatan ehdotusta)



MITÄ MUITA PALVELUJA TULISI SINUN MIELESTÄSI LÖYTYÄ SAMAN KATON ALTA TAI LÄHELTÄ TOISIAAN? I

LASTEN JA NUORTEN PALVELUT

- *Koulut ja lasten harrastekerhot*
- *Nuoriso- ja asukas ym. kerhotilat voivat olla myös alakoulun yhteydessä. Esimerkiksi Kannisto Vantaalla toimii hyvin. Rakennuksessa päiväkotia, eskari, alakoulu, nuorisotilat, asukastoiminta ja hammashoito.*
- *Erityisnuorisotyö, Nuorisoasema ja muut nuorten palvelut (myös sosiaali&terveys ja ammatinvalinnanohjauspalvelut) omaksi yksikökseen, tai lähelle toisiaan*

IÄKKÄIDEN PALVELUT

- *Vanhusten palvelutaloja ja -tiloja voisi olla enemmän päiväkotien läheisyydessä*
- *Vanhusten päivätoiminta tms. ja päiväkotia, jotta eri sukupolvien välinen kanssakäyminen olisi sitä toivoville mahdollista.*
- *Esimerkiksi terveyskeskuksen yhteydessä oleva vanhusten päiväsauna on erittäin hyvä. Siellä saa aamupalasta lähtien lounaaseen ja kahviin asti kaikkea hoitoa, seurustelua, verenpainemittaukset, marevaani mittaus, lääkäri yms asiat hoidettua.*

SOSIAALI- JA TERVEYSPALVELUT

- *Apteekkien yhteyteen sijoitettavat terveystilat toimisivat paremmin. Lääkehoidon kokonaisarvio ja muutakin terveysneuvontaa voisi järjestää yhteistyössä apteekin kanssa tai esim sydänyhdistysten kanssa yhteistyössä.*
- *Apteekkien yhteyteen sairaanhoitajan vastaanotto, jossa voidaan tehdä esim verenpainemittaukset, sokeriseurannat INR-kontrollit yms muuta vastaanottoa*
- *Kunnalla voisi olla ilmainen terveyskeskusten välinen minitaksi tai bussi joka lähtisi tarvittaessa. Viittaa koululaisten erikoishammaslääkäri käynteihin ja röntgeniin välillä Kellokoski- Hyrylä.*
- *Neuvolapalvelut, hammaslääkäri (pop up -hammaslääkäriasemat), kirjastojen verkkotilausten nouto- ja palautuspiste, kierrätyspiste, tiloja yhdistysten kokoontumisille.*
- *Terveyskioskeista on tehty arvioita, saattaisivat toimiakin mutta nyt palveluverkko on niin tiheä (3 soteasemaa) että terveyspalvelut saa sieltä.*

MITÄ MUITA PALVELUJA TULISI SINUN MIELESTÄSI LÖYTYÄ SAMAN KATON ALTA TAI LÄHELTÄ TOISIAAN? II

YHTEISÖLLISYYTTÄ VAHVISTAVAT PALVELUT

- *Virkeät vanhukset ja päiväkodit samoihin pihapiireihin. Kirjastoista ei saa tehdä nuorisotiloja, sillä koululaiset ja ikääntyneet alkavat vältellä sen seurauksena kirjastoja.*
- *Nuorille, ikäntyville, työttömille, eläkeläisille tiloja joissa voivat viettää yhteistä aikaa.*

MUUT PALVELUT

- *Kunhan vain saattaisiin kauppakeskus kuntaan!*
- *Kauppakeskus= alkon vierellä saatettaisiin tavoittaa niitä, jotka eivät muuten tule.*
- *Koordinoiko kukaan kunnassa järjestö/yhdistys/vapaaehtoisyhteistyötä? Tässä olisi varmasti kehittämisen paikka.*
- *Kansalaisopiston palvelujen tulee olla lähellä muita palvelukeskuksia, myös päiväaikaan!*
- *Liikuntatilat sisäliikuntaa varten uimahallin yhteyteen, pelisaleja, jumppasaleja ja sulkapallokentät, isompi kunnan kuntosali ja katsomo jossa koulut ja muut voisivat järjestää esityksiä*
- *Kela, Posti, Apteekki, Kirjasto voisivat olla lähekkäin sekä niiden läheisyydessä joku asiallinen ruokailupaikka/kahvila.*