







*Havainnekuva tulevasta Rykmentipuiston alueesta, etualalla Hyrylän keskusta. Arkkitehtuuritoimisto B & M Oy.*

## Monio

Uuden oppimisympäristön ja monitoimitalon yleinen suunnittelukilpailu  
Arvostelupöytäkirja

2.6. - 18.9.2017

# SISÄLLYSLUETTELO

<b>1</b>	<b>Kilpailukutsu</b>	2
1.1	Kilpailun järjestäjä, luonne ja tarkoitus	2
1.2	Osallistumisoikeus	2
1.3	Palkkiot	2
1.4	Palkintolautakunta	2
1.5	Kilpailun säännöt	3
1.6	Kilpailun vaiheet	3
1.7	Kilpailuehdotusten saapuminen	3
1.8	Kilpailuehdotusten näytteillepano	3
1.9	Palkintolautakunnan kokoukset	3
<b>2</b>	<b>Kilpailun tavoitteet</b>	4
<b>3</b>	<b>Arvosteluperusteet</b>	5
<b>4</b>	<b>Yleisarvostelu</b>	6
4.1	Yleistä	6
4.2	Kaupunkikuvalliset ratkaisut	6
4.3	Massoittelu, mittakaava, luonnonvalo	6
4.4	Toiminnallisuus, synergia, oppimisen tilat, Salien sijoittelu	6
4.5	Arkkitehtuuri, julkisen rakennuksen olemus	7
4.6	Puun käyttö	7
4.7	Energiatehokkuus	7
4.8	Laajuus ja kustannustehokkuus	8
4.9	Ehdotusten jako luokkiin	8
<b>5</b>	<b>Ehdotuskohtainen arvostelu</b>	10
5.1	Palkintoluokka	10
5.2	Yläluokka	30
5.3	Keskiluokka	50
5.4	Alaluokka	62
<b>6</b>	<b>Kilpailun tulos</b>	70
6.1	Kilpailun tulos	70
6.2	Palkintolautakunnan suositukset	70
6.3	Arvostelupöytäkirjan allekirjoitus	71
6.4	Nimikuorten avaus	72

# 1 KILPAILUKUTSU

## 1.1 Kilpailun järjestäjä, luonne ja tarkoitus

Tuusulan kunta järjesti yhdessä Suomen Arkkitehtiliiton SAFA ry:n kanssa Hyrylän Rykmentinpuistoon rakennettavasta MONIO-nimisestä uudisrakennushankkeesta yleisen suunnittelukilpailun.

Kilpailu oli yksivaiheinen. Palkintoluokkaan valituista ehdotuksista laadittiin kustannusvertailu.

Kilpailun tarkoituksena oli löytää Tuusulan lukiota, kansalaisopistoa, käsityökoulua, lasten ja nuorten kuvataidekoulua, tanssiopistoa, musiikkiopistoa sekä asukkaiden tarpeita monipuolisesti palveleva ja yhteiskäyttöinen toiminnallisesti ja arkkitehtonisesti korkeatasoinen ratkaisu.

## 1.2 Osallistumisoikeus

Kilpailu on avoin kaikille halukkaille osallistujille.

## 1.3 Palkkiot

Palkintoina jaettiin yhteensä 150 000 euroa kilpailuohjelmassa ilmoitetun mukaisesti:

1. palkinto 55 000 €
2. palkinto 40 000 €
3. palkinto 25 000 €

sekä kaksi lunastusta, kumpikin 15 000 €.

## 1.4 Palkintolautakunta

Palkintolautakuntaan kuuluivat järjestäjien nimeäminä:

- Marko Härkönen, arkkitehti SAFA, kuntakehitys ja tekniikka, toimialajohtaja, palkintolautakunnan puheenjohtaja
- Ritva Lappalainen, arkkitehti SAFA, tilakeskuksen päällikkö, palkintolautakunnan varapuheenjohtaja

- Laura Ävall, kunnanvaltuutettu
- Jussi Salonen, kunnanvaltuutettu
- Päivö Kuusisto, kunnanvaltuutettu
- Pentti Mattila, varavaltuutettu
- Jari Wäre, kasvatus- ja sivistystoimi, kehittämis- ja hallintopäällikkö
- Markus Torvinen, kasvatus- ja sivistystoimi, opetuspäällikkö
- Asko Honkanen, arkkitehti SAFA, kuntasuunnittelupäällikkö
- Seppo Kärpänen, Tuusulan lukio, rehtori
- Timo Rusanen, kansalaisopisto, rehtori
- Laura Nurro, Lasten ja nuorten kuvataidekoulu, päätoiminen opettaja
- Juha-Pekka Putkonen, musiikkiopisto, rehtori

Palkintolautakuntaan kuuluivat Suomen Arkkitehtiliiton nimeäminä ammattijäsenenä:

- Riina Palva, arkkitehti SAFA
- Edit Bajsz, arkkitehti SAFA

Palkintolautakunnan asiantuntijoina toimivat:

- Pia Sjöroos, kaavoituspäällikkö, Tuusulan kunta (1.9.2017 alkaen)
- Virpi Lehmusvaara, kasvatus- ja sivistystoimenjohtaja, Tuusulan kunta (1.12.2017 alkaen)
- Sari Kähönen, toiminnanjohtaja, Taito Uusimaa
- Teemu Salonen, Granlund Consulting Oy
- Jari Salmi, Granlund Consulting Oy
- Tapio Holopainen, Rakennuttajapalvelu Arto Palo Oy

Palkintolautakunnan sihteerinä toimi arkkitehti Mervi Savolainen, ISS Proko Oy.

Asiantuntijat ja sihteeri eivät osallistuneet päätöksentekoon.



## 1.5 Kilpailun säännöt

Kilpailussa noudatettiin Suomen Arkkitehtiliiton kilpailusääntöjä ([www.safa.fi](http://www.safa.fi)).

## 1.6 Kilpailun vaiheet

Kilpailuaika alkoi 2.6.2017 ja kilpailuseminaari järjestettiin 20.6.2017.

Kilpailijoilla oli mahdollisuus esittää kysymyksiä kilpailun aikana kahdesti, kesäkuussa ja elokuussa. Palkintolautakunta antoi esitettyihin kysymyksiin vastaukset.

Kilpailu päättyi 18.9.2017.

## 1.7 Kilpailuehdotusten saapuminen

Kilpailun päättymiseen mennessä toimitettiin kilpailuohjelman mukaisesti yhteensä 57 kilpailuehdotusta. Yksi työ oli lähetetty kilpailuajan päättymisen jälkeen eikä sitä hyväksytty mukaan arvosteluun.

Arvosteluun hyväksytyt ehdotukset:

- |                      |                                   |
|----------------------|-----------------------------------|
| 1. Canvas            | 30. Testa                         |
| 2. nomoi             | 31. EeMeli                        |
| 3. moni on aapelissa | 32. Luku 5                        |
| 4. Lento             | 33. 2131                          |
| 5. Napakymppi        | 34. Plukari                       |
| 6. Metsäaukio        | 35. Tangram                       |
| 7. Monni             | 36. Kaisla                        |
| 8. Moona             | 37. Erämaa                        |
| 9. Heksa             | 38. Moniokenno                    |
| 10. Ahjo             | 39. Kruunu                        |
| 11. Satakieli        | 40. Permutaatio                   |
| 12. Silmu            | 41. Hila                          |
| 13. Forum            | 42. Katusoitto                    |
| 14. Lyhty            | 43. M - Kaupunki etsii rakennusta |
| 15. Addico           | 44. Fuji                          |
| 16. Faro             | 45. Ristinolla                    |
| 17. Monio 1/0        | 46. Kumiki                        |
| 18. Atticus          | 47. Nipsu                         |
| 19. Sydänpuu         | 48. Apila                         |
| 20. Monikko          | 49. Mo Mo                         |
| 21. Kiuru            | 50. Perus Koulu                   |
| 22. Puinen timantti  | 51. Stoa                          |
| 23. Juuri            | 52. Vänrikki                      |
| 24. Emergenssi       | 53. Tietotaito                    |
| 25. Tulukset         | 54. Pärekori                      |
| 26. Kolmisointu      | 55. Solmu                         |
| 27. Perhonen         | 56. Vapaus                        |
| 28. Sotku            | 57. Kruunu                        |
| 29. Faktori          |                                   |

## 1.8 Kilpailuehdotusten näytteillepano

Kilpailuehdotukset olivat arvostelun aikana näytteillä Rykmentinpuiston ruokalassa, missä järjestettiin kaksi kuntalaisille suunnattua avointa seminaaria: 9.11.2017 ja 11.11.2017, joista kerätty palaute tuli palkintolautakunnan käyttöön. Lisäksi koululaisia osallistettiin ehdotusten arviointiin.

Palkintoluokkaan valitut ehdotukset olivat nähtävillä kilpailun [www](http://www.safa.fi)-sivulla 30.11. alkaen.

## 1.9 Palkintolautakunnan kokoukset

Palkintolautakunta kokoontui seitsemän kertaa:

- 26.9.2017
- 10.10.2017
- 31.10.2017
- 15.11.2017
- 28.11.2017
- 24.1.2018
- 30.1.2018

## 2 KILPAILUN TAVOITTEET

Keskeinen tavoite oli luoda uudenlainen oppimisympäristö, joka tukee uusia oppimistavoitteita. Ehdotuksessa tuli toiminnallisen muuntojoustavuuden ja tilojen muunneltavuuden lisäksi huomioida taloudellista toteuttamiskelpoisuutta, energiatehokkuutta ja esittää kestävä kehityksen mukaisia ratkaisuja.

Kilpailussa esitettävien ratkaisujen toivottiin heijastavan Tuusulan pitkää ja rikasta kulttuuriperintöä, sijoittumispaikkansa 150-vuotista varuskuntahistoriaa Hyrylässä ja huomioivan myös Suomen 100-vuotisjuhlaa. Monio-rakennus tulee täydentämään Hyrylän keskustan julkisten rakennusten muodostamaa kokonaisuutta, johon kuuluvat kunnantalo, taidemuseo, kirjasto ja uimahalli sekä terveysasema.

Kilpailutontilla sijaitsee kaksi suojeltua rakennusta, joista toinen on lähes 150 vuotta vanha vaalea puurakennus ("kymppi") ja toinen punatiilinen varasto. Näiden kahden rakennuksen tuleva käyttötarkoitus on toistaiseksi auki. Rykmentinpuiston varuskunta-aluetta leimaa paikalla muuratut punatiiliset noin 100-vuotiaat venäläiset kasarmi- ja varastorakennukset.

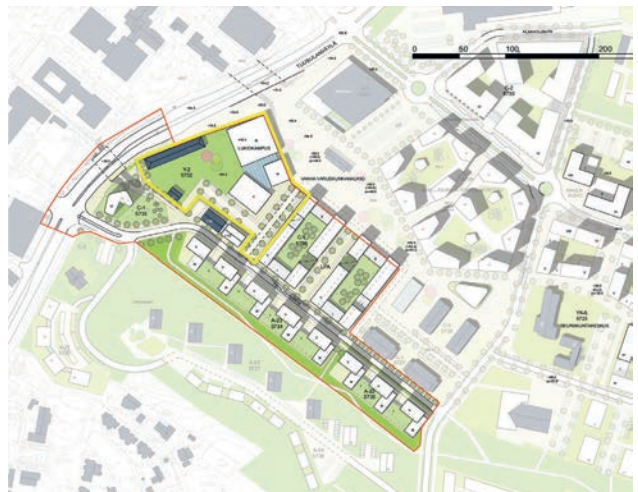
Yhteensä rakennukseen tulee oppilaspaikkoja noin 950, joista 500 on varattu lukiolle. Uusien oppimisympäristöjen suunnittelun lähtökohtana ovat uudet opetussuunnitelmat. Monion tavoite on tarjota lukion käyttöön uusia pedagogisia mahdollisuuksia ja niihin soveltuvia oppimisympäristöjä. Rakennuksen ulkotilat ja viereen rakennettava uusi Varuskunta-aukio, läheinen urheilupuisto ja ympäröivä kaupunkiympäristö tulevat olemaan osa uutta oppimisympäristökäsitettä.

Talon tulee olla nollaenergiatalo vuoden 2019 alusta voimaan astuvan julkisia rakennuksia koskevan EU-direktiivin mukaisesti. Materiaali- ja rakenneratkaisujen osalta tavoitteena olisi innovatiivisen puurakentamisen edistämistä.

Aikataulutavoitteena on Monion valmistuminen Rykmentinpuiston asuntomessuille v. 2020 kesällä.



Monion asemakaavaehdotus



Monion asemakaavaehdotuksen havainnekuva

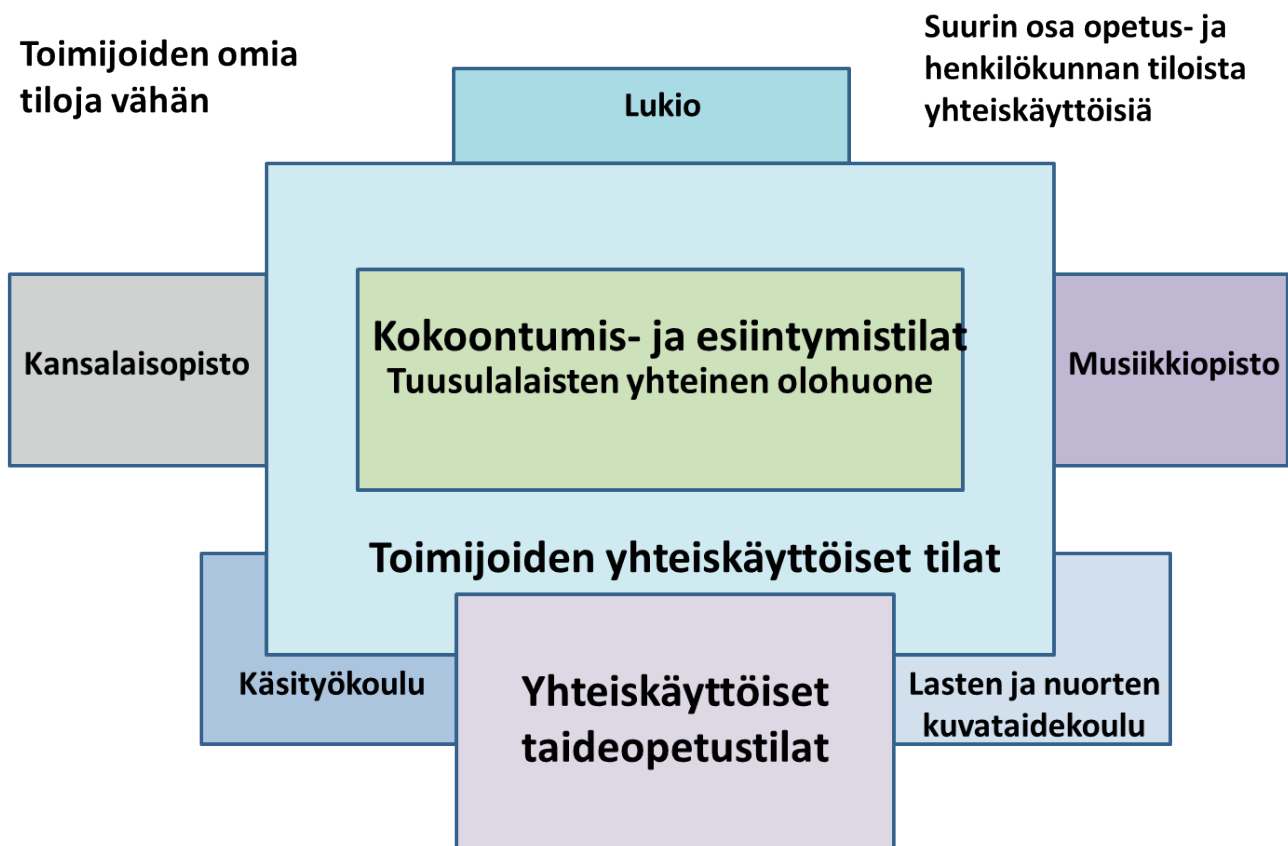


Kilpailualueen rajaus

### 3 ARVOSTELUPERUSTEET

Palkintolautakunta painotti työssään seuraavia seikkoja:

- arkkitehtoninen innovatiivisuus ja taiteellinen laatu
- kaupunkikuvallinen merkittävyys, alueen identiteettiä luovat ominaisuudet
- ratkaisun elämyksellisyys ja pedagogisuus kasvu- ja opetusympäristönä
- tilaratkaisujen toimivuus ja tilatehokkuus
- yhteiskäyttöön sopivuus ja muuntojoustavuus
- toteuttamiskelpoisuus, teknisten ratkaisujen taloudellisuus ja kestävyys
- energiatehokkuus, sen kehittämismahdollisuudet
- puurakentamisen soveltaminen
- pihojen toimivuus, idearikkaus ja liittyminen ympäristöön





## 4 YLEISARVOSTELU

### 4.1 Yleistä

Kilpailulla etsittiin Tuusulan keskustaan, Hyrylään, uudenlaista oppimisen ja kulttuurin taloa. Rakennus tulee tarjoamaan Tuusulaan pitkään kaivattua suurta yleisöä, kunnassa toimivia järjestöjä ja yhteisöjä palvelevia kokoontumis- ja esiintymistiloja sekä uudet tilat Tuusulan lukiolle. Kilpailuun saapui 58 ehdotusta, joista yksi hylättiin, koska se oli lähetetty kilpailuajan päättymisen jälkeen. Kilpailun taso todettiin korkeaksi.

### 4.2 Kaupunkikuvalliset ratkaisut

Rakennuspaikka on kaupunkikuvassa erittäin näkyvä, ja uudisrakennuksen olemus tulee vaikuttamaan oleellisesti Hyrylän ilmeeseen. Suurin osa kilpailijoista oli sijoittanut uudisrakennuksen tontin luoteiskulmaan, jolloin rakennus asettui luontevasti Varuskunnanaukion laidalle ja rajasi Järvenpääntien pois pihapiiristä, joka syntyi säilytettävän Kymppi-rakennuksen ja uuden rakennuksen välille. Järvenpääntie on vilkkaasti liikennöity tie ja on perusteltua, että Monion piha-alue ei avaudu pääväylän suuntaan. Onnistuneina pidettiin ratkaisuja, joissa pääsisäänkäynti ja rakennuksen toiminnot avautuvat Varuskunnanaukiolle elävöittäen sitä, ja koulun pihatoiminnot sijoittuvat sisäpihan puolelle.

### 4.3 Massoittelu, mittakaava, luonnonvalo

Uudisrakennuksen mittakaavassa ja massoittelussa oli paljon ehdotuskohtaisia eroja. Onnistuneina pidettiin ehdotuksia, jotka olivat jollain tavoin jakaneet tai muotoilleet rakennuksen hahmoa sopeutumaan ympäristön rakennusten mittakaavaan. Rakennuspaikalla sijaitsevat vanhat rakennukset ovat pääosin yksikerroksisia. Energiatehokkaat, laatikkomaiset rakennuskappaleet liittyvät mittakaavaltaan paremmin Järvenpääntien toisella puolella sijaitsevien markettien kuin suojeltujen kasarmirakennusten mittakaavaan. Joissain ehdotuksissa oli saatu rakennuksen volyyymiä pienemmäksi painamalla osa tiloista maan

alle. Ehdotukset olivat yleensä kolme- tai neljäkerroksisia ja muutama ehdotus on tutkinut tilojen sijoittamista kahteen kerrokseen.

Kovin syvärunkoisten rakennusten kohdalla huoleksi osoittautui tilojen riittävä luonnonvalon saanti. Monissa laatikkomallia edustavissa ehdotuksissa rungon sisäosiin oli sijoitettu paljon tiloja, jotka saivat luonnonvaloa vain lasikattojen tai kattolyhtyjen kautta. Suuria lasikattoja pidettiin epärealistisinä teknistaloudellisin perusteluin.

### 4.4 Toiminnallisuus, synergia, oppimisen tilat, salien sijoittelu

Monion tilojen toivotaan mahdollistavan erilaisten toimintojen ja ihmisten joustava kohtaaminen. Rakennuksen tulisi tarjota mahdollisimman hyvät puitteet eri toimintojen synergialle. Parhaissa ehdotuksissa maantasokerroksen kokonaisuus toimii hyvinkin erilaisissa tapahtumissa ja tiloja voidaan yhdistellä toisiinsa joustavasti. Aula- ja ravintolatilojen yhdistäminen mahdollistaa saleja palvelevan lämpiötoiminnan. Parhaissa ehdotuksissa aula- ja ravintolatilat avautuvat myös ulos pihalle tai aukiolle, jolloin tarjoilua voidaan sään salliessa laajentaa terassille. Suurin osa kilpailijoista oli sijoittanut salit maantasokerrokseen, jolloin käynti niihin on helppoa ja yhdistäminen joustavaa. Osassa ehdotuksista saleja oli sijoitettu onnistuneesti myös kellarikerrokseen, jolloin maantasokerroksesta käydään katsomon ylätasolle. Yleisesti ottaen kellarikerrokset olivat kuitenkin aiheuttaneet ehdotuksiin ongelmia, koska niihin ei saada riittäviä luonnonvalo-olosuhteita.

Oppimistilojen arkkitehtuuri oli ehdotuksissa vaihtelevaa. Parhaissa ehdotuksissa oli onnistuttu luomaan avoin ja elämyksellinen oppimismaisema, joka muuntuu erilaisiin tarpeisiin. Joissakin ehdotuksissa avoimuus oli viety jopa liian pitkälle, jolloin syntyi suuria hallimaisia tiloja, joissa ei ollut tarvittavaa jäsennystä rauhallisempaan työskentelyyn. Toisissa ehdotuksissa taas

opetustilat perustuivat perinteiseen luokat käytävän varrella -ajatteluun, mikä ei tue käytössä olevaa opetussuunnitelmaa. Puinen runkorakenne ei mahdollista yhtä pitkiä jännevälejä kuin perinteinen betonirunko, mikä on haaste oppimistilojen avoimuudelle.

#### **4.5 Arkkitehtuuri, julkisen rakennuksen olemus**

Ehdotusten arkkitehtuuri vaihteli sympaattisesta pienimittakaavaisesta suurieleisen kulttuurimonumentin tunnelmaan. Kovin monissa ehdotuksissa arkkitehtuuri edusti ns. tyyli-suuntausta, jossa tyylikkyys ja pelkistäminen syövä elämyksellisyyden, lämmön ja tilallisen rikkauden. Tuusulan Monion toivotaan olevan helposti lähestyttävä ja kutsuva rakennus, joka toivottaa kuntalaiset tervetulleeksi lämpimällä tunnelmallaan. Parhaissa ehdotuksissa rakennukseen on saatu luotua hienostunut kulttuurirakennuksen tuntu kuitenkin sopivan maanläheisellä tavalla. Monissa ehdotuksissa puumateriaalin käyttäminen näkyvästi on luonut rakennukselle lämminhenkisen imagon.

Julkisivumateriaaleista puun ja tiilen katsottiin sopivan hyvin paikan henkeen ja monissa ehdotuksissa niitä oli käytettykin onnistuneesti.

#### **4.6 Puun käyttö**

Puuta oli tutkittu runkomateriaalina kiitettävän monessa ehdotuksessa. Joissakin ehdotuksissa puu näkyi vahvasti sisällä, mutta julkisivu oli verhoiltu esim. tiilellä, mitä myös pidettiin hyvin luontevana yhdistelmänä. Puujulkisivuissa erilaiset rimoitukset, varsinkin pystyrimoitukset, olivat yleisiä. Joissakin ehdotuksissa oli tutkittu ansiokkaasti puurimoitusten variaatioita, mutta kokonaisvaltaisesti ikkunoita peittävä rimoitusta ei pidetty hyvänä näkymien peittymisen takia.

Runkoratkaisuista CLT oli suosituin, ja muutama ehdotus perustui hirsirunkoon. Joissakin ehdotuksissa puu runkomateriaalina

näkyi vain selostuksen tasolla, ja puurakentamisen reunaehdot, mm. jännevälien osalta olivat jääneet viemättä suunnitelmiin.

#### **4.7 Energiatehokkuus**

Kiitettävän moni ehdotus on tutkinut energiategokkuuden ja kestävän kehityksen ratkaisuja. Muutamassa työssä tämä on viety äärimmäiseen pitkälle jopa arkkitehtuurin kustannuksella. Kompaktin muotoiset rakennukset ovat lämpöteknisesti tehokkaampia kuin hajotetut rakennusmassat, mutta niissä on haasteena sisätilojen riittävän luonnonvalon saanti.

Monessa ehdotuksessa etelään/lounaaseen avautui suuria lasipintoja, jotka aiheuttavat liikaa lämpökuormaa, kuten myös suuret lasikatot. Parhaissa ehdotuksissa löytyi hyvä tasapaino julkisen rakennuksen avoimuuden ja energiategokkaan umpinaisuuden välillä. Monessa ehdotuksessa ehdotettiin aurinkopaneeleja ja vain muutamaaan työhön oli suunniteltu laajat viherkatot.

#### **4.8 Laajuus ja kustannustehokkuus**

Kaikkien kustannustarkasteluun valittujen ehdotusten kustannukset ylittivät hankkeelle varatun budjetin. Suunnitelmista mitattiin bruttoalat, joita käytettiin kustannuslaskennan pohjana. Lisäksi kustannuslaskennassa huomioitiin ehdotuskohtaiset erot esim. ulkovaipan määrässä ja tilavuudessa sekä erityiset kustannuksia aiheuttavat lisät kuten kattoikkunat. Huomionarvoista on, että kilpailijoiden ilmoittamat bruttoalat eivät useassakaan ehdotuksessa pitäneet paikkaansa, vaan laajuutta oli enemmän. Kustannustehokkaan hyöty-bruttoalasuhteen saavuttaminen oli siis osoittautunut vaikeaksi tehtäväksi. Myös kilpailun voittanutta suunnitelmaa tulee edelleen kehittää tavoitehintaan pääsemiseksi mm. tarkastamalla laajuutta ja tilavuutta.

## 4.9 Ehdotusten jako luokkiin

### Palkintoluokka

- 10. Ahjo
- 13. Forum
- 20. Monikko
- 35. Tangram
- 42. Katusoitto

### Yläluokka

- 5. Napakymppi kunnia
- 11. Satakieli
- 19. Sydänpuu
- 21. Kiuru
- 31. Eemeli
- 40. Permutaatio kunnia
- 45. Ristinolla
- 47. Nipsu
- 52. Vänrikki
- 55. Solmu

### Keskiluokka

- 1. Canvas
- 6. Metsäaukio
- 7. Monni
- 8. Moona
- 9. Heksa
- 12. Silmu
- 14. Lyhty
- 15. Addico
- 16. Faro
- 17. Monio 1/0
- 18. Atticus
- 23. Juuri
- 26. Kolmisointu
- 27. Perhonen
- 29. Faktori
- 30. Testa
- 32. Luku 5
- 33. 2131
- 34. Plukari
- 39. Kruunu
- 44. Fuji
- 46. Kumiki
- 48. Apila
- 51. Stoa
- 56. Vapaus
- 57. Kruunu

### Alaluokka

- 2. no moi
- 3. Moni on aapelissa
- 4. Lento
- 22. Puinen timantti
- 24. Emergenssi
- 25. Tulukset
- 28. Sotku
- 36. Kaisla
- 37. Erämaa
- 38. Monikenno
- 41. Hila
- 43. M - kaupunki etsii rakennusta
- 49. MoMo
- 50. Perus Koulu
- 53. Tietotaito
- 54. Pärekori





## 5 Ehdotuskohtainen arvostelu

### 5.1 Palkintoluokka

#### 10. Ahjo

Varmaotteinen ja kaunis ehdotus, jossa Monion tilat on sijoitettu sympaattiseen ja tunnistettavaan, kompaktin muotoiseen rakennusmassaan. Rakennus on sijoitettu luontevasti tontin luoteiskulmaan, ja tontin ulkotilat on jäsennelty hyvin. Pääsisäänkäynti avautuu Varuskunnanaukiolle, ja se on ensimmäisen kerroksen ristin muotoisen pohjan toisen akselin päätte. Ristin toisessa akselissa on rakennuksen aula, toisessa sijaitsevat salit. Ehdotus esittääkin yhden mielenkiintoisimmista salien ratkaisuksista: salien moniasteinen jaettavuus ja yhdistettävyyden aulaan mahdollistaa monenlaisten eri kokoisten tapahtumien järjestämisen.

Puurungon modulaarisuuteen ja betoniin vertikaaliytimeen pohjautuva arkkitehtuuri on selkeää ja muuntojoustavaa. Oppimisen tilat soveltuvat hyvin uuden opetus suunnitelman periaatteisiin, ja kerroksissa on helppo orientoitua. Kompaktin muodon takia toimijoiden väliselle synergialle muodostuu hyvät puitteet. Tilaryhmien sijoittelu on onnistunut. Vaikka musiikkiopiston tilat ovat ensimmäisessä kerroksessa hieman eristyksissä muista toimijoista, musiikkiopiston yhteys ja vuorovaikutus Varuskunnanaukiolla kanssa on hieno. Oppimistilat sijaitsevat vyöhykkeinä julkisivun vieressä, joten riittävän luonnonvalon saanti on taattu. Vesikaton muotoilu antaa suurelle massalle mittakaavan ja vahvan identiteetin, ja julkisivun horisontaalinen jako rikkoo talon suuria pintoja. Vesikaton massaan nähden diagonaalisesti kulkevat harjat liittävät rakennuksen kekseliäällä tavalla alueella olevien varuskuntarakennusten mittakaavaan ja samalla ottavat aurinkoenergian käytön luontevaksi osaksi arkkitehtuuria. Vesikaton muoto on myös tärkeä elementti kolmannen kerroksen sisätiloissa sekä tilallisesti että kattoikkunoiden takia. Rakennuksen identiteetin sekä kolmannen kerroksen toimivuuden kannalta on tärkeää, että iv-

konehuoneet sijaitsevat kellarikerroksessa. Julkisivuissa on kaunis materiaalipaletti. Samanlaista tunnelmaa kaivattaisiin myös sisätiloihin, joiden arkkitehtuuri on sisänäkökuvan perusteella pelkistetyin valkoista.

Rakennuksen keskellä oleva korkea aulatilaa kokoaa hienosti kaikki talon toimijat ja luo puitteet synergialle ja kohtaamiselle. Aulan yhteyttä ja avautumista ulkotiloihin tulisi kuitenkin kehittää. Nyt tunnelma on sisäänpäin kääntynyt, koska näkymät ulos on tukittu vahtimestarin tilalla ja narikalla.

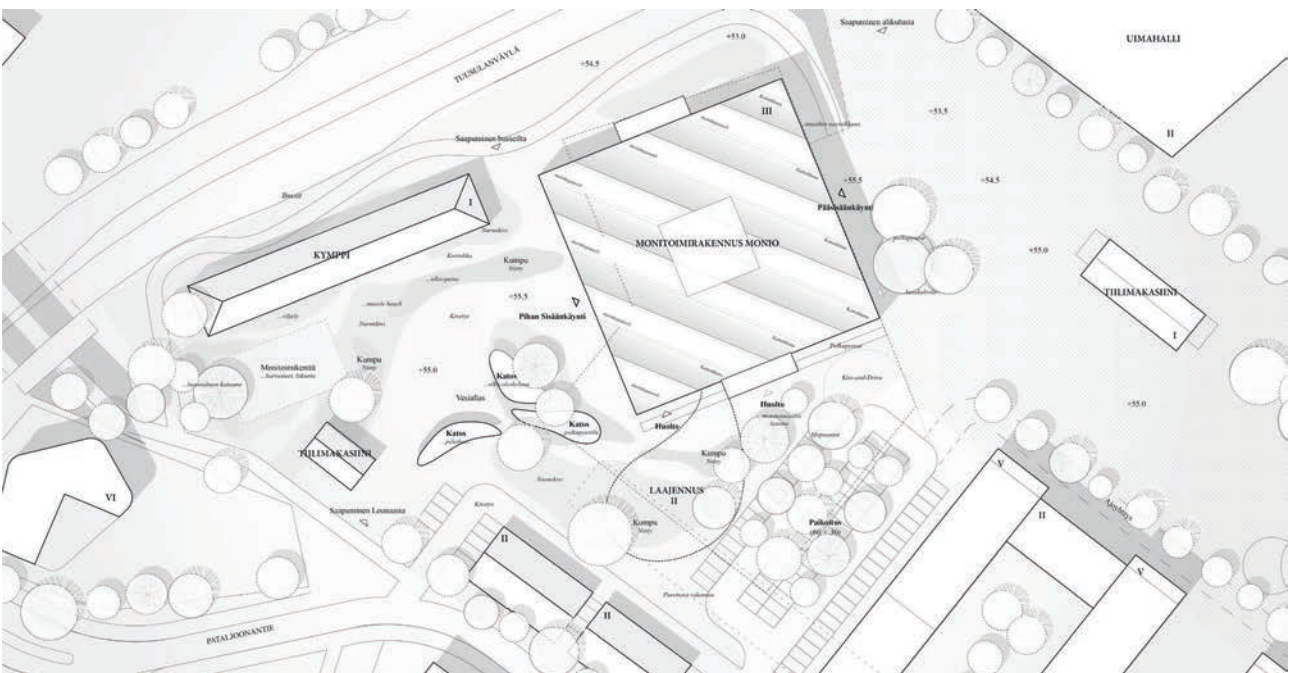
Pääsisäänkäynti tulisi artikuloida paremmin julkisivussa.

Ison salin pinta-ala poikkeaa merkittävästi tilaohjelman neliöistä eikä sali esitetyssä koossa toimi liikuntakäytössä tai ylioppilaskirjoituksissa toivotulla tavalla. Pukutilat palvelevat hyvin vain pientä salia, yhteys isoon saliin on aulan kautta, mikä ei ole toimiva ratkaisu. Rakennuksen systemaattinen, kauniin symmetrinen pohjapiirustus on tehokkaan näköinen, mutta tarkemmissa tarkasteluissa se osoittautui pohjapinta-alaltaan yhdeksi tehottomimmista ratkaisuksista.

Laajennuksen paikka on esitetty vain viitteellisesti ja ehdotuksen kaltainen ehjä perusmuotoinen rakennus onkin hankalasti laajennettavissa niin, että lopputulos olisi luonteva.



Näkymä Varuskunnanaukiolta

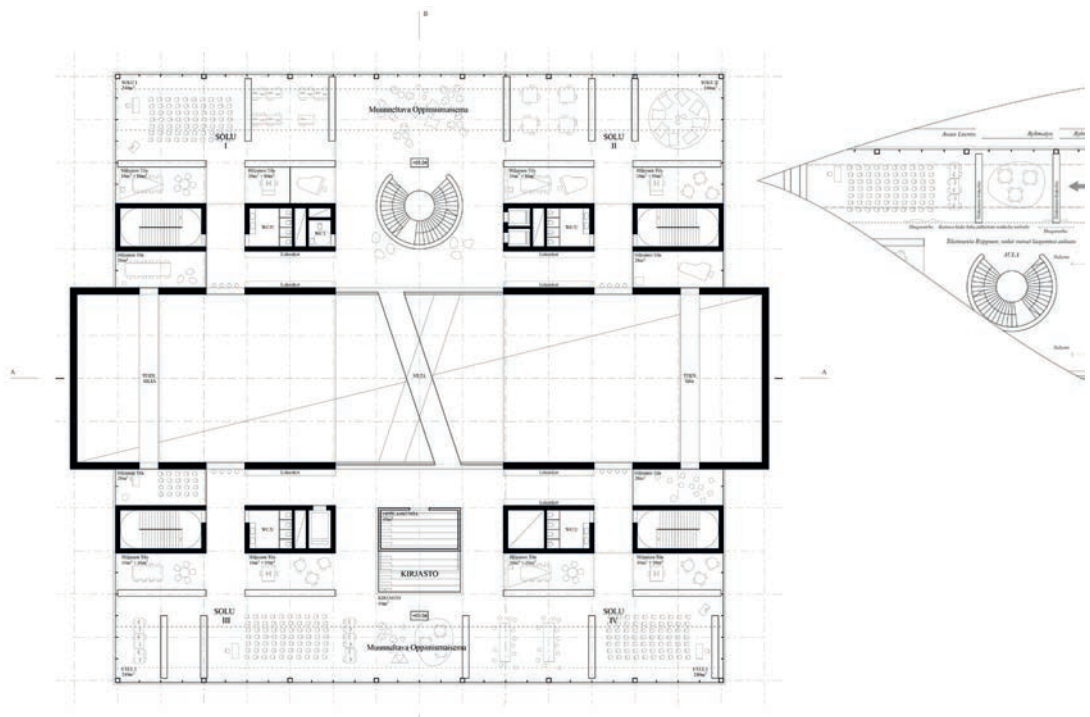


Asemapiirros



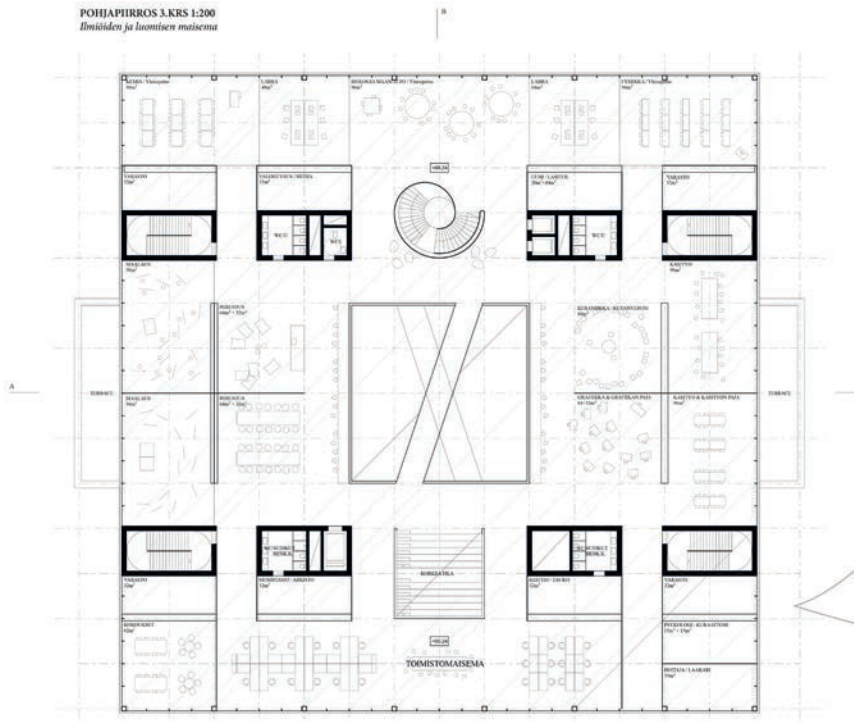


Pohjapiirros 1. krs



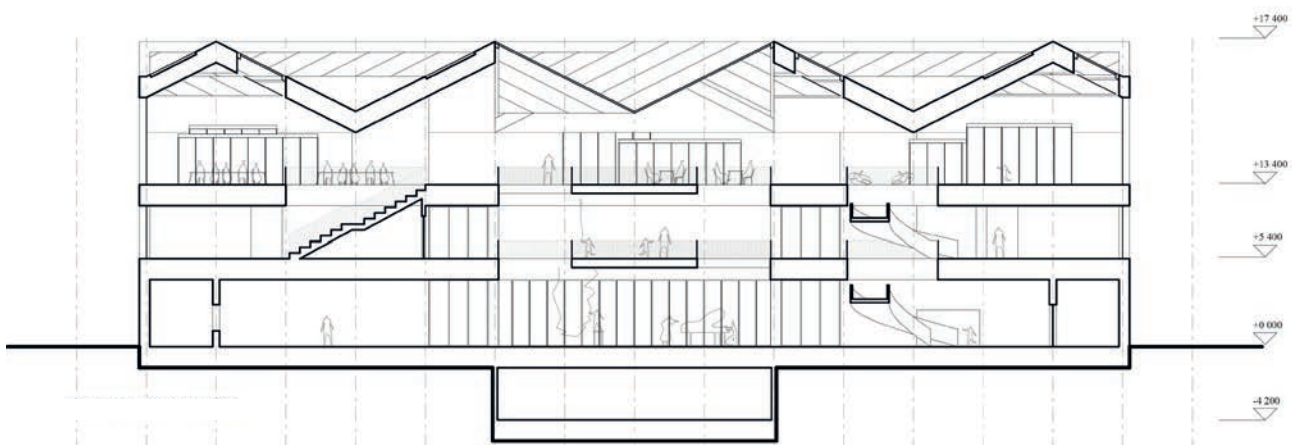
Pohjapiirros 2. krs

POHJAPIIRROS 3.KRS 1:200  
 Ihmistien ja toimisen maisema



Yrityksillemme kolmannen kerroksen  
 ihmisten maisema on kirkas ja avoimen  
 kokonaisuuden. Se on avoin ja kirkas  
 ja kirkas. Ihmistien maisema on  
 avoimen kokonaisuuden, ihmisten,  
 ihmisten ja ihmisten tila, joka  
 yhdistää ne kaikki.

Pohjapiirros 3. krs



Leikkaus B-B

### 13. Forum

Ehdotuksessa Monion tilat on sijoitettu useaan rakennusosaan, joita yhdistää kokoava aula. Suuren massan jakaminen pienempiin osiin on tässä onnistunut esimerkillisen kauniisti ja mittakaavaltaan ympäristöön sopivasti. Vesikaton pienet kallistelut pehmentävät osaltaan pitkien julkisivujen linjaa. Rakennus on sijoitettu tontille luontevasti. Nykyinen Kymppi-rakennus on otettu hyvin huomioon, ja rakennusten väliin syntyvä ulkotila on toimiva, vaikkakin sen esitys on luonnosmainen.

Moniulotteisen massan ansiosta luonnonvalonolosuhteet ovat tässä ehdotuksessa erittäin hyvät. Tämä tarkoittaa toki myös sitä, että ulkovaipan pinta-ala on moneen kompaktimpaan ehdotukseen verrattuna suuri. Myös Varuskunnanaukion suuntainen keskusaula komean avoportaansa kanssa on hyvin valoisa ja ulkotiloihin reilusti orientoituva.

Ensimmäiseen kerrokseen aukion varrelle sijoitetut kädentaitojen tilat luovat vahvan henkisen yhteyden Monion ja kaupunkilaisten välille ja takaavat sen, että pohjakerros on aina täynnä elämää. Sisäänkäynnit hahmottuvat aukion suunnalta hyvin. Rakennuksen keskusaula on lämminhenkinen kokoava tila, jonka ääreen toiminnot sijoittuvat. Sen laajuus on esimerkillisen kompakti ja pohjakerroksessa se palvelee saleja hyvin lämpionä. Molemmat salit

yhdistyvät aulaan kuitenkin kovin kapeasti ja kulku pieneen saliin risteää ulkoa tulevan liikenteen kanssa, mitä olisi jatkosuunnittelussa kehitettävä. Myös ravintolasta toivoisi avautuvan paremmin näkymiä ulos, sen sijainti ison portaikon alla on ongelmallinen.

Tilaryhmien sijoitus ja pohjaratkaisut ovat varmaotteiset ja onnistuneet, ja oppimisalueet sijaitsevat luontevan kokoisissa yksiköissä, joiden väliset yhteydet ovat lyhyitä. Tilat ovat muuntojoustavia, joskin vain näiden yksiköiden antamien puitteiden sisällä. Toimintojen laajuuden muutosten tilanteessa tämä voi olla pieni haaste.

Forum on täysin puurunkoinen. Sisä- ja ulkoarkkitehtuurissa rungon jännevälin asettama pystyjako hahmottuu vahvasti, mikä antaa mahdollisuudet luoda mielenkiintoista ja ehjää kokonaisuutta. Julkisivuarkkitehtuuri jää kuitenkin rungon "pystystaccaton" vangiksi, ja on itseään toistavaa ja yllätyksetöntä. Julkisivujen suunnittelu kaipaisikin vielä jatkokehittelyä suhdemaailman, materiaalien ja pintakäsittelyjen suhteen. Ilmanvaihtokonehuoneen ratkaisu jää esityksessä epäselväksi, mutta se on sijoitettavissa ullakolle kokonaihashahmon siitä kärsimättä. Forum on helposti muokattavissa ja luontevasti laajennettavissa massoitteilunsa ja modulaarisuutensa ansiosta.

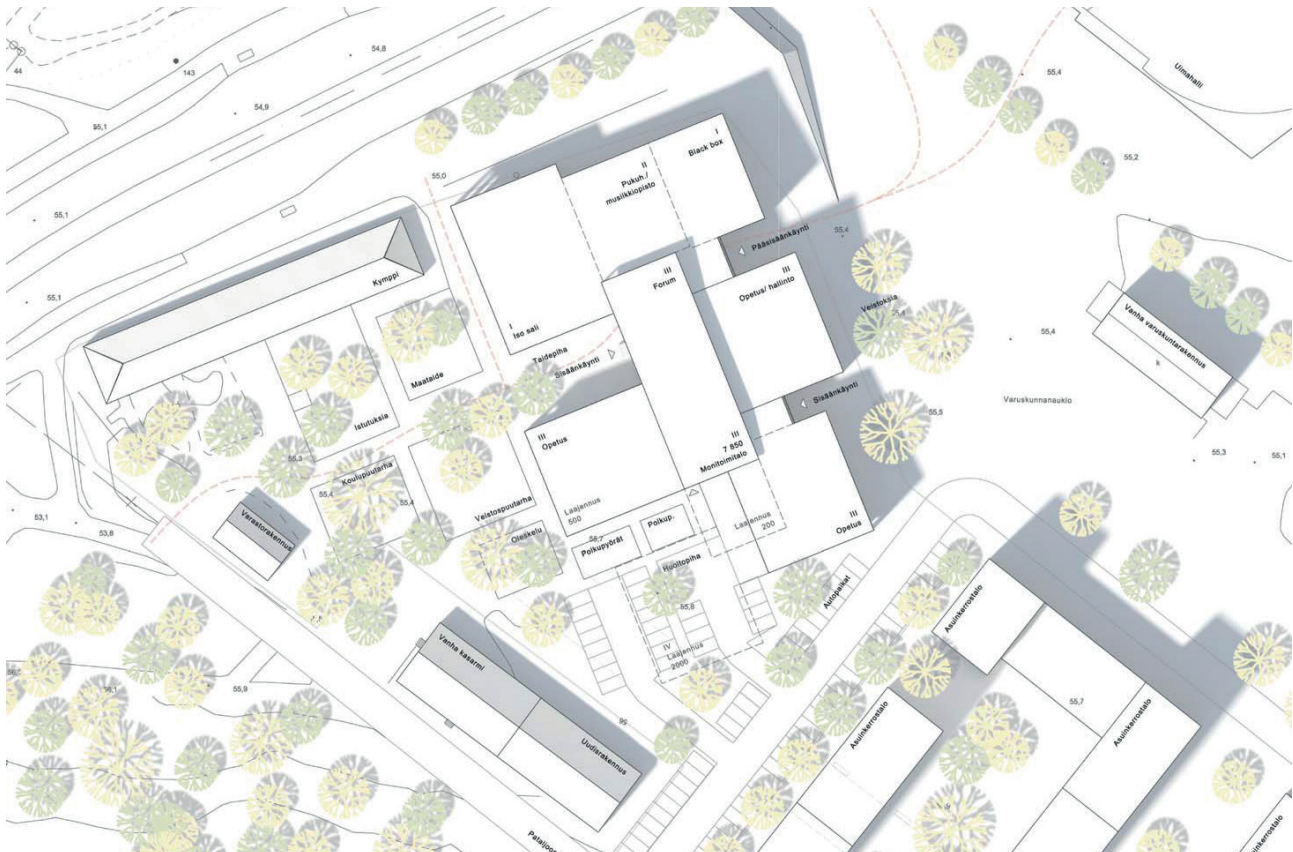


Leikkaus A-A

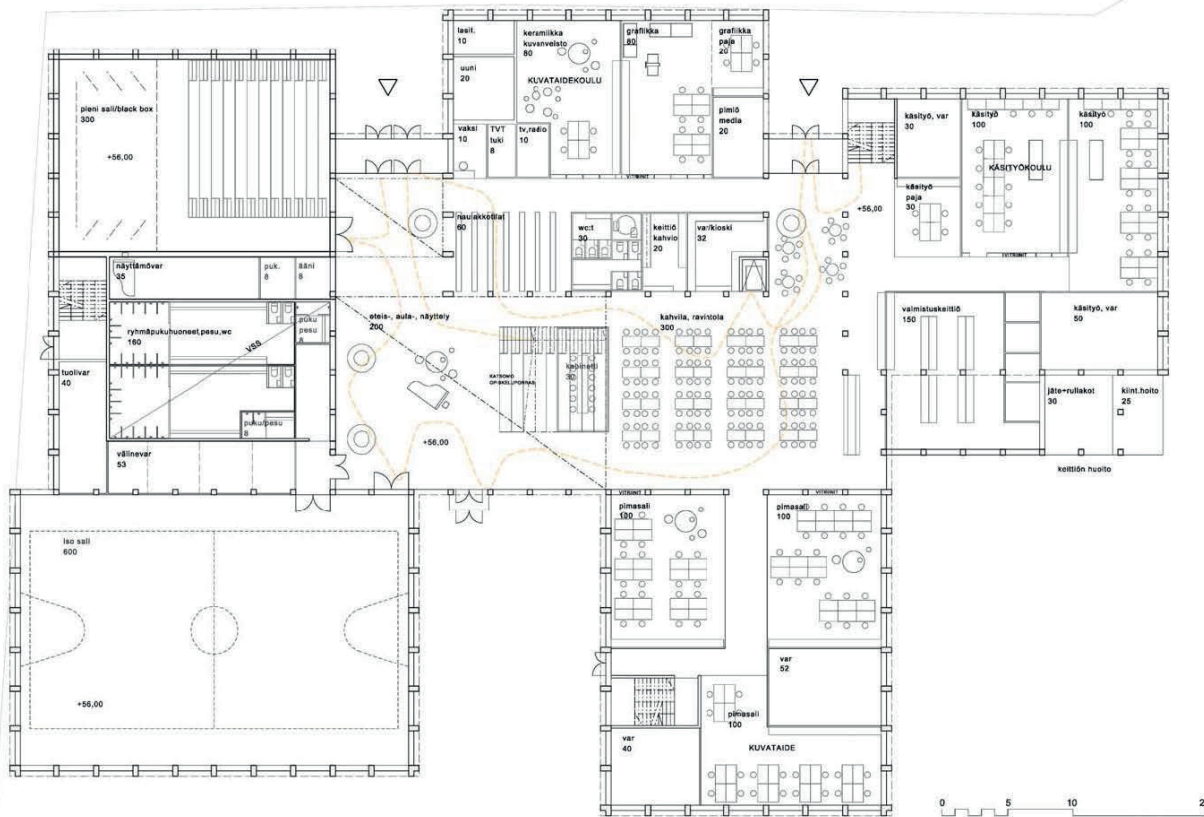




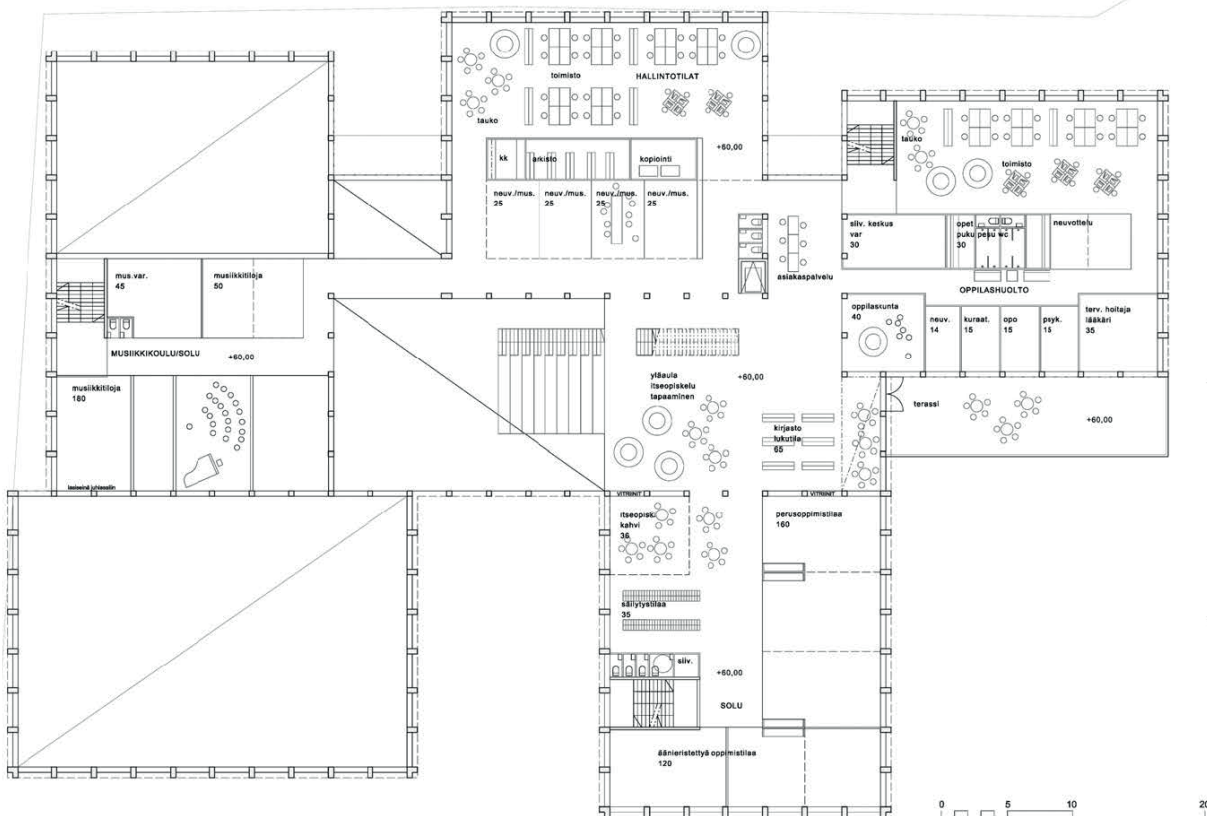
Näkymä Veistospihalta



Asemapiirros

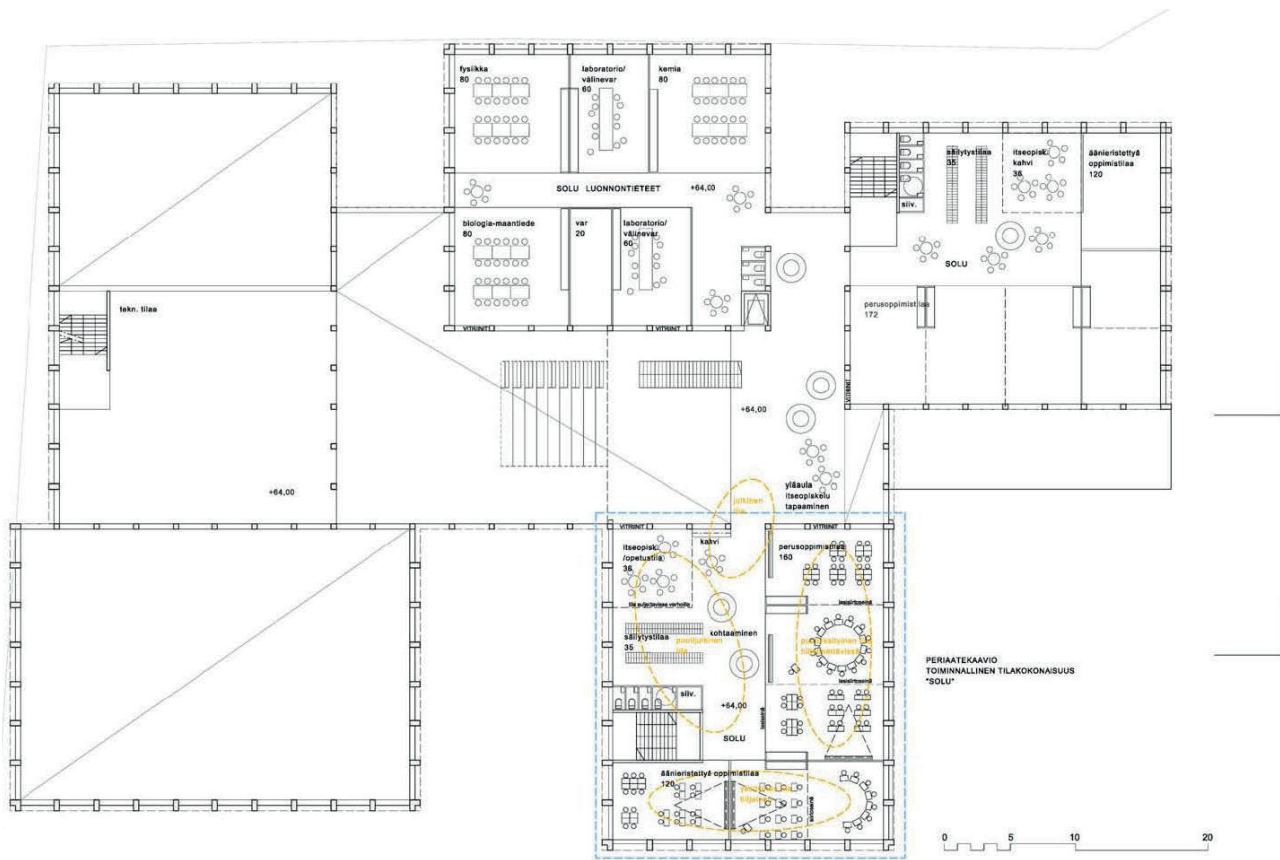


Pohjapiirros 1. krs



Pohjapiirros 2. krs





Pohjapiirros 3. krs



Julkisivu- ja leikkauskatkelma

## 20. Monikko

Persoonallinen ja rohkea ehdotus, jossa hirsirakentamisella on identiteetin luova rooli. Komea hirsirakennus olisi oikea maamerkki ja kunnan käyntikortti. Viisi toisiinsa liittyvää hirsirakenteista ja harjakattoista rakennusmassaa sijoittuu tontille viereisten asuinkortteleiden koordinaatistoa seuraten. Massoittelun mittakaava on onnistunut, ja rakennus on helposti lähestyttävä. Sen muotoilu ammentaa ympäristön historiasta. Yleisestä ratkaisusta poiketen se ei asetu tiukasti tontin reunalle Varuskunnanaukion laidalla, vaan asettuu viereisten, tulevien asuinkortteleiden koordinaatistoon. Siitä johtuen rakennuksen eteläpuolinen pihajalusa jää hyvin pieneksi. Pysäköintipaikkojen sijoittaminen rakennuksen lämpimimmälle seinustalle tuntuu virheeltä. Poikkeuksellista on myös se, että ison juhlasalin siipi saa merkittävän roolin Varuskunnan aukiota rajaavassa julkisivussa. Monion toiminnot sijaitsevat pitkän komean sisäkadun varrella. Korkea sisäkatu ei avaudu ulkotilaan muuten kuin päädyissä, mistä johtuen tunnelma on hieman sisäänpäin kääntynyt. Ravintola ja kahvila on sijoitettu onnistuneesti osaksi sisäkadun tilasarjaa, mutta niistä soisi avautuvan paremmin näkymiä ulos, ja terrassin tulisi olla myös iltapäivällä aurinkoinen. Keittiön ja ravintolan seudun uudelleen järjestelyillä nämä tavoitteet on mahdollista toteuttaa.

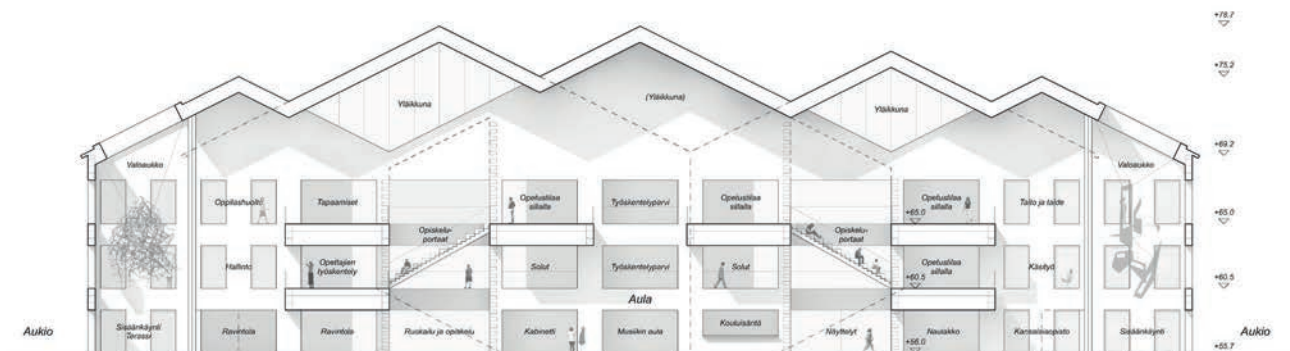
Pohjaratkaisut on sovitettu hirsirakenteeseen erittäin taitavasti ja johdonmukaisesti. Toinen ja kolmas kerros on tilallisesti rikas kudelman valokuiluineen ja tarjoaa elämykselliset oppimistilat. Rungon jännevälin asettamat rajoitukset aiheuttavat kuitenkin ahtautta

mm. pääsisäänkäynnin ja salien, erityisesti ison salin käynnin kohdalla, ja ylemmissä kerroksissa voi olla jonkun verran vaikea orientoitua. Siellä sisäkadun selkeys hieman katoaa. Ensimmäisen kerroksen toiminnot muodostavat hyvän kokonaisuuden, musiikkiopiston tilat ja pieni sali ovat vahvasti ulkotiloihin päin orientoituvia. Oppimisen tiloissa toiminnallisuus ja muuntojoustavuus on onnistunutta. Hallinnon tilat on pilkottu kahteen kerrokseen, ja niitä yhdistää oma pieni kaksikerroksinen aula. Tilat ovat toimivat kerrosjaosta huolimatta.

Hirsipinnoista syntyy rakennuksen sisätiloihin lämmin ja omaleimainen tunnelma.

Julkisivut ovat kauniit, ja massojen liitoskohtien pystylasipintojen avulla lapeikkunoiden käyttö on voitu minimoida. Konstailematon aukotusratkaisu sopii hyvin yhteen harjakattoisen massoittelun kanssa. Pienten ikkunoiden rasteri tuo hirsiarkkitehtuuriin raikkaan ilmeen ja samaan aukotusmalliin integroitu tuloilmaratkaisu on hieno.

Pinta-alatarkastelussa Monikko osoittautui melko suureksi bruttoalaltaan, ja sitä tulisi kehittää tehokkaammaksi. Kattokulmista ja huonekorkeudesta johtuen rakennuksen tilavuus on myös melko suuri, ja sitä tulisi pienentää. Massoittelunsa ja modulaarisuutensa ansiosta muutokset ovat toteutettavissa kokonaisuuden kärsimättä. Rakennus on luontevasti laajennettavissa, mutta laajennuksen ehdotettu sijainti ei kuitenkaan ole tontin ulkotilojen käyttöön nähden parasta.

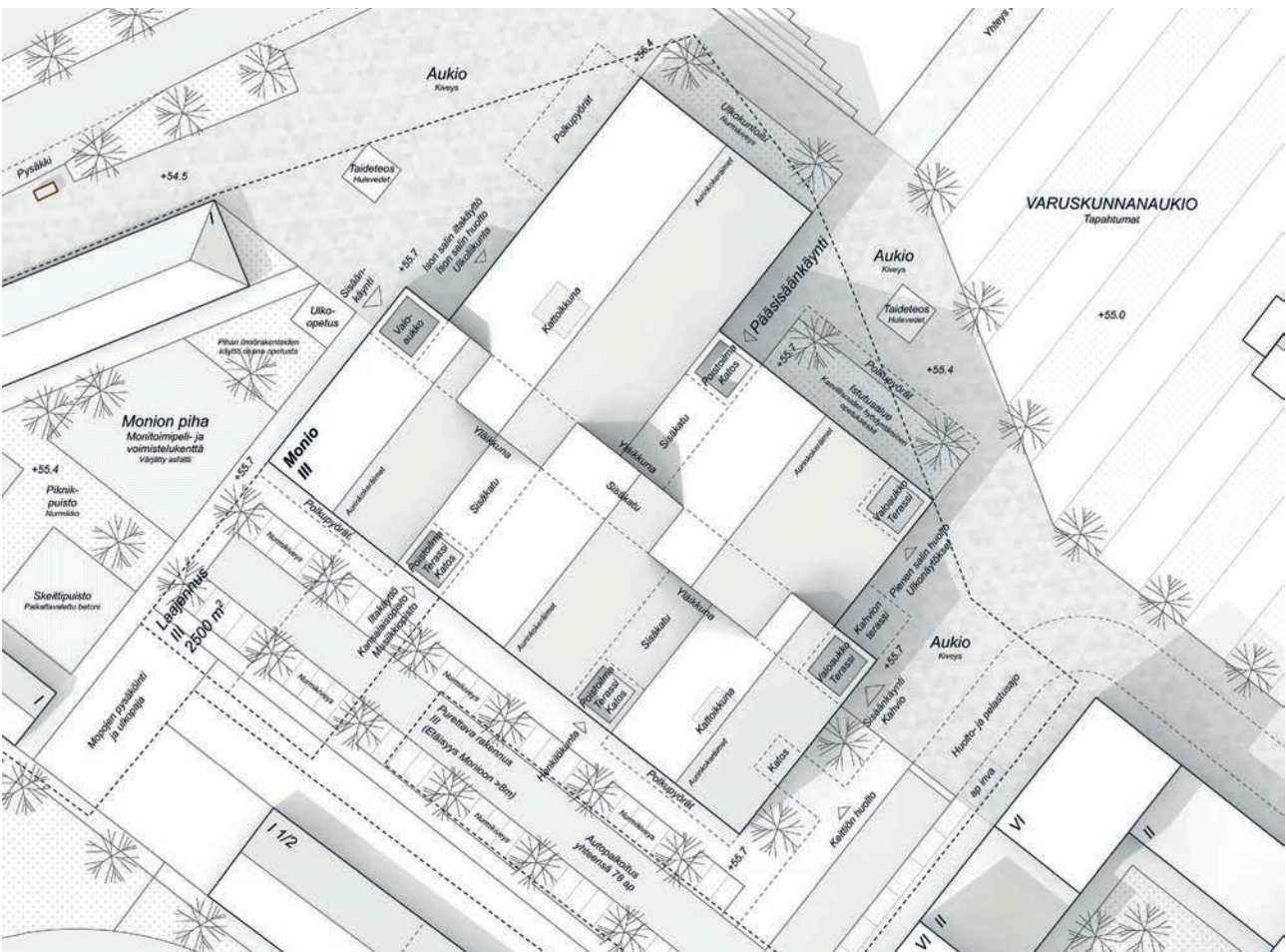


Leikkaus A-A



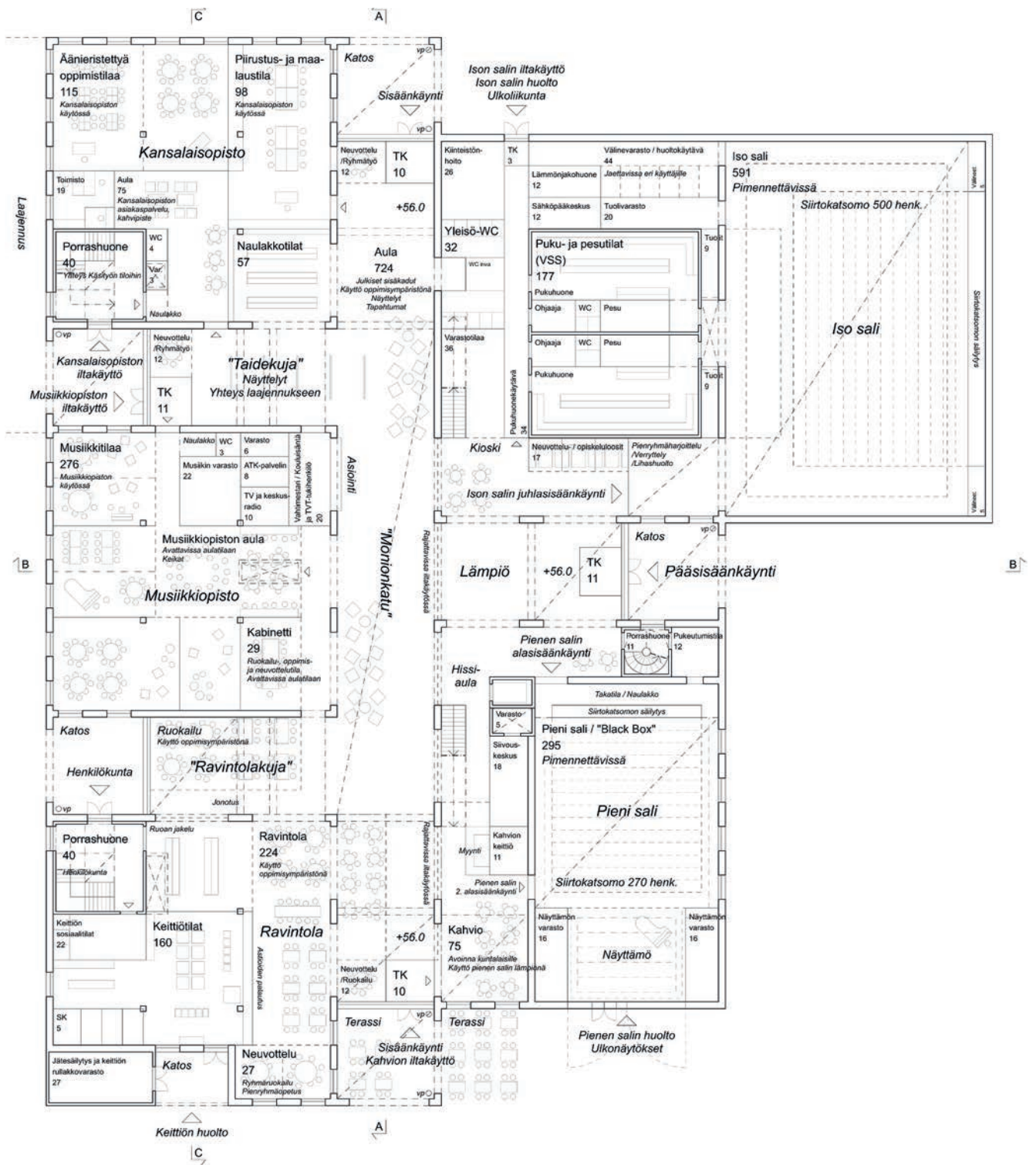


Näkymä Varuskunnanaukiolta

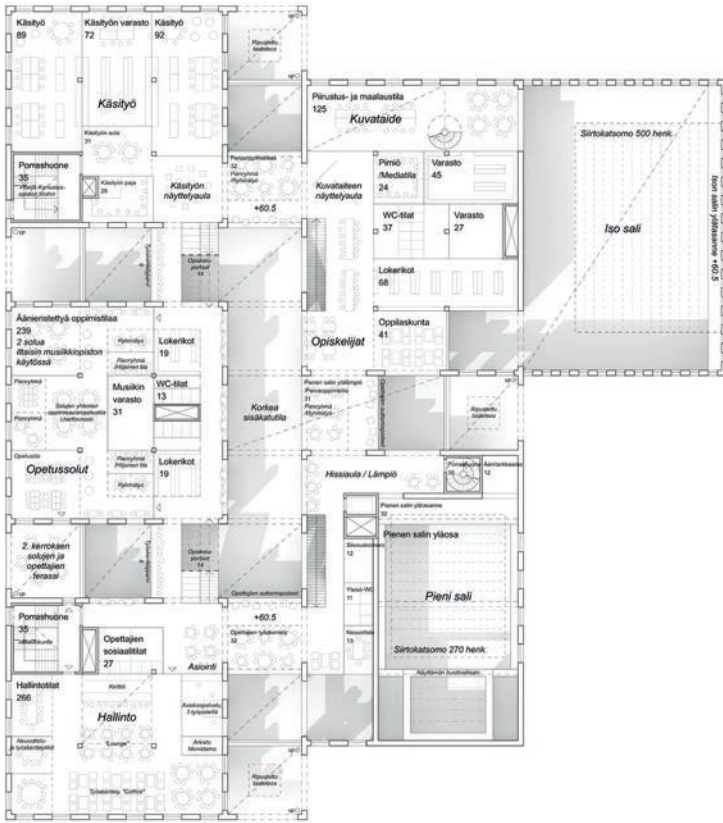


Asemapiirros

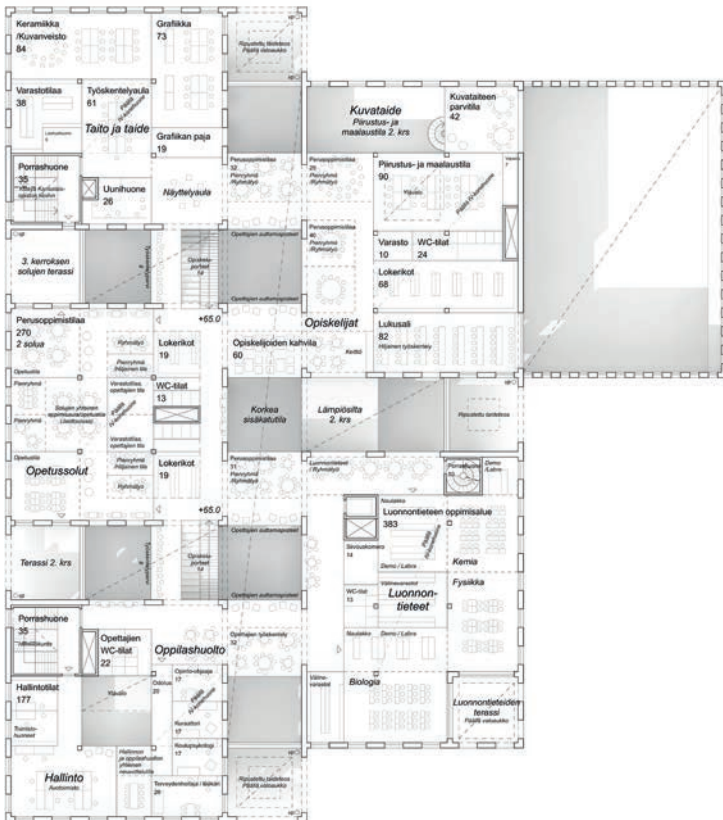




Pohjapiirros 1. krs



Pohjapiirros 2. krs



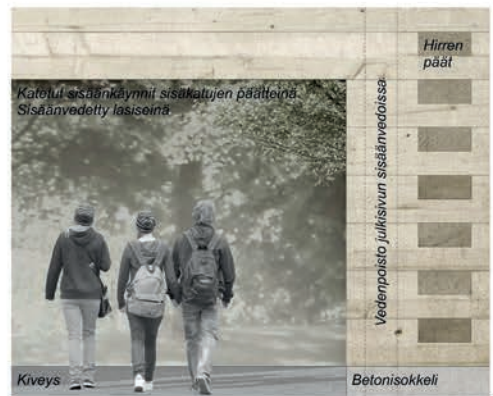
Pohjapiirros 3. krs



Rasterimainen hirren korkuinen aukotus raitisilmakammion ulkoseinissä Raitisilmasäleiköt



Rasterimainen hirren korkuinen aukotus ison salin ulkoseinissä Ikkunalasi julkisivupinnassa



Vedenpoisto julkisivun sisäänvedoissa. Kiveys Betonisokkeli

Julkisivuote

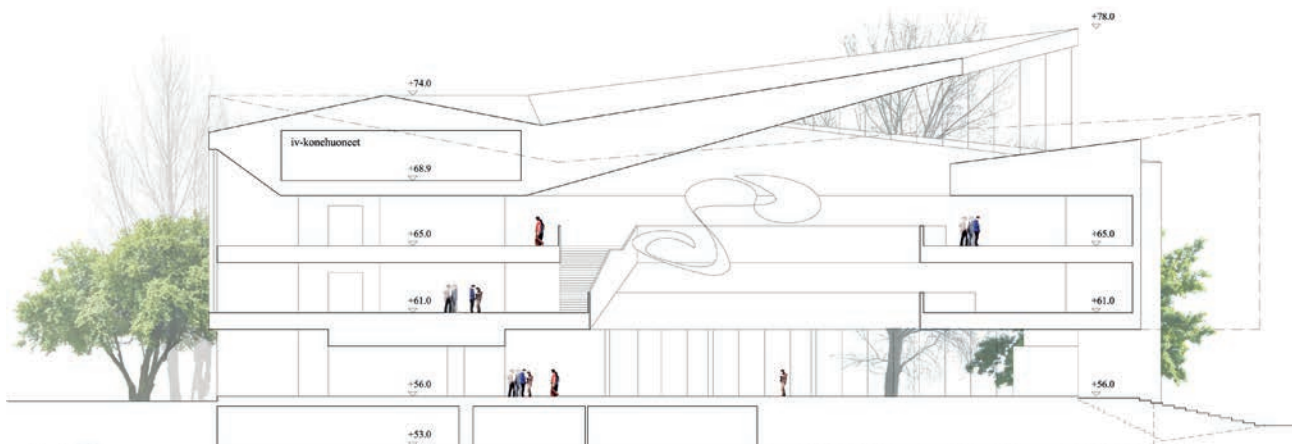


### 35. Tangram

Tontilla vapaasti seisova kompakti hahmo on mittakaavaltaan ja massoitteeltaan erittäin onnistunut. Laajan kellarikerroksen avulla rakennus vaikuttaa pieneltä ja tätä edesauttaa myös massan jännittävä muotoilu, joka tarjoaa mielenkiintoiset näkymät sekä ympäristöstä eri suunnilta rakennukseen että sisätiloista ympäristöön. Ulkotilat on hyvin jäsenneilty, ja nykyisin tontilla oleva rakennus Kymppi on otettu hyvin huomioon. Luontevat sisäänkäynnit löytyvät eri puolilta taloa. Salit ja aputilat on sijoitettu kellarikerrokseen. Salien käyttö tasalattiaisena ei tästä kuitenkaan merkittävästi kärsi maantasokerrokseen johtavan avoimen yhteyden ja kellarikerroksen toimivuuden takia. Ensimmäisen kerroksen kokonaisuus on hieno ja luonteva, mutta poistumisportaat jonkun verran tukkivat näkymiä aulasta pihaan ja aukiolle. Korkea keskusaula on esimerkillisen kompakti ja tilallisesti kiinnostava portaikkoineen. Kerroksissa aula kokoaa talon toimijoita tarjoamalla jännittävät näköyhteydet; eri käyttäjäryhmien välinen synergia on aistittavissa. Toimintojen sijoittelu on onnistunutta, mutta salien yläpuolella olevat opetustilat kuitenkin aiheuttavat rakenteellisia haasteita. Rakennuksen massoitteelu on hyvä kompromissi julkisivun pinta-alan ja kompaktiuden välillä ja tilojen luonnonvalon saanti on

hyvä. Oppimisympäristö soveltuu uuteen opetussuunnitelmaan, ja selkeiden kiinteiden aputilaryhmien johdosta oppimisalueiden muunneltavuus toteutuu erinomaisesti.

Puu rakennusmateriaalina on tässä ehdotuksessa läsnä vain julkisivu- ja sisäverhouksissa. Ekologisuus on kompaktin massan lisäksi otettu huomioon laajalla viherkatolla ja aurinkopaneeleilla. Rakennuksella on vahva arvokkaan julkisen rakennuksen imago, ehkä liiankin juhlava lukiota ja kansalaisopistoa ajatellen. Julkisivun kehittäminen olisi toivottavaa juuri leikkisämpään ja raikkaampaan suuntaan. Lasiseinän määrää tulisi vähentää ja toisaalta ikkuna-aukkoja olisi lisättävä umpipintoihin, mikä muuttaa julkisivujen kaksijakoista ajattelua. Myös esitetty sisäarkkitehtuuri vie ajatukset ennemmin arvokkaaseen konserttitaloon tai museoon, vaikka rakennuksen tulisi toimia monen käyttäjäryhmän monitoimitalona ja kuntalaisten yhteisenä olohuoneena, jossa on vahva tekemisen meininki. Arkkitehtuuri voisi olla olemukseltaan rennompaa. Kuten muissakin kompakteissa ehdotuksissa, laajennus olisi haastavaa integroida Tangramin ehjään hahmoon, ja se aiheuttaisi myös toiminnallisia haasteita.

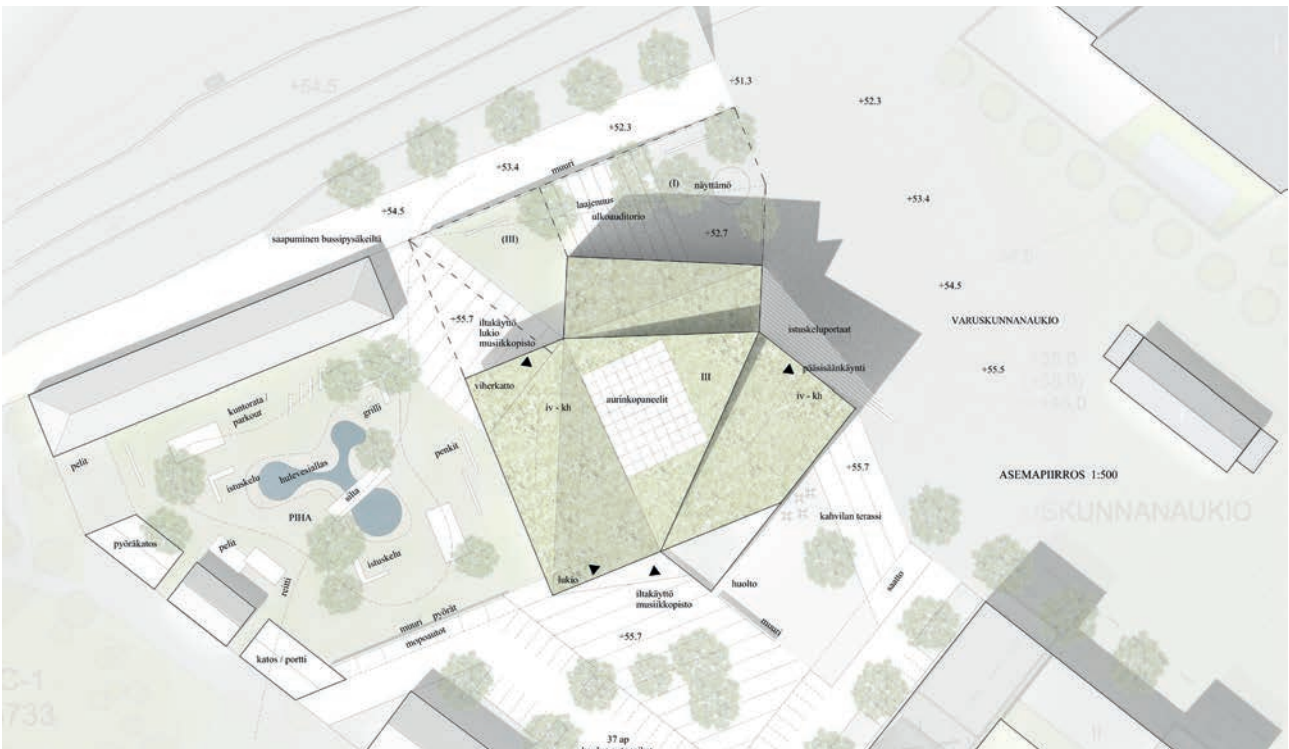


Leikkaus B-B

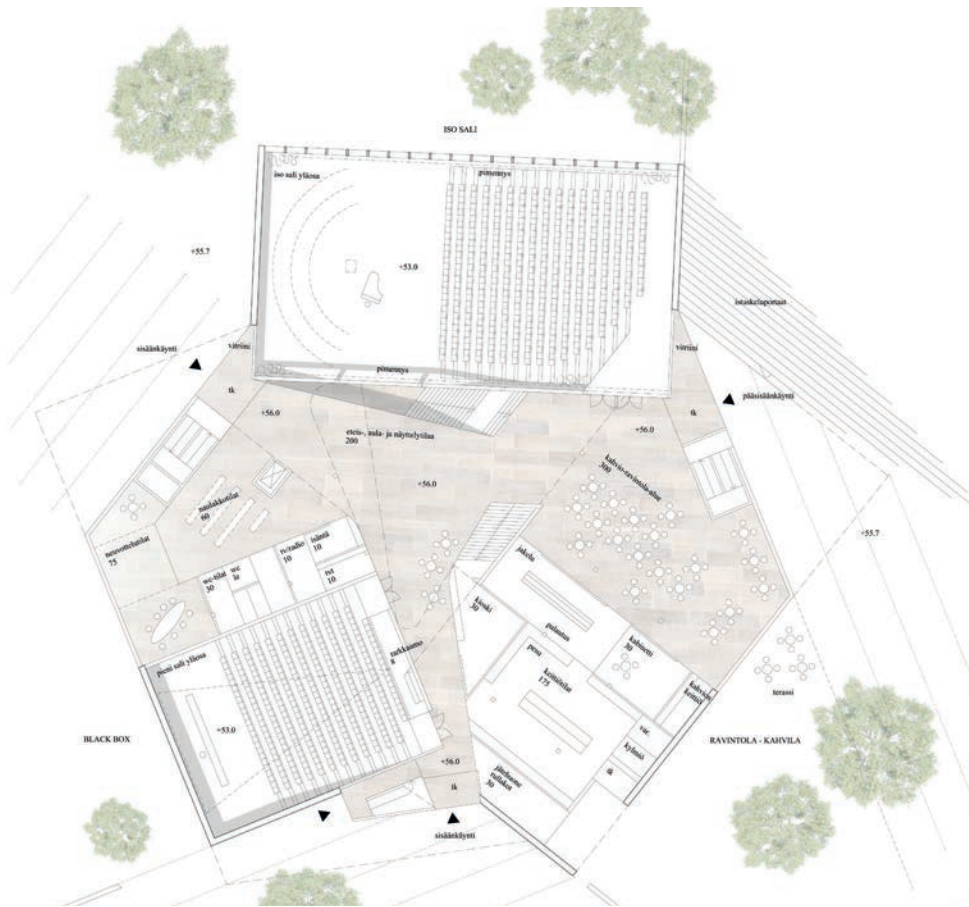




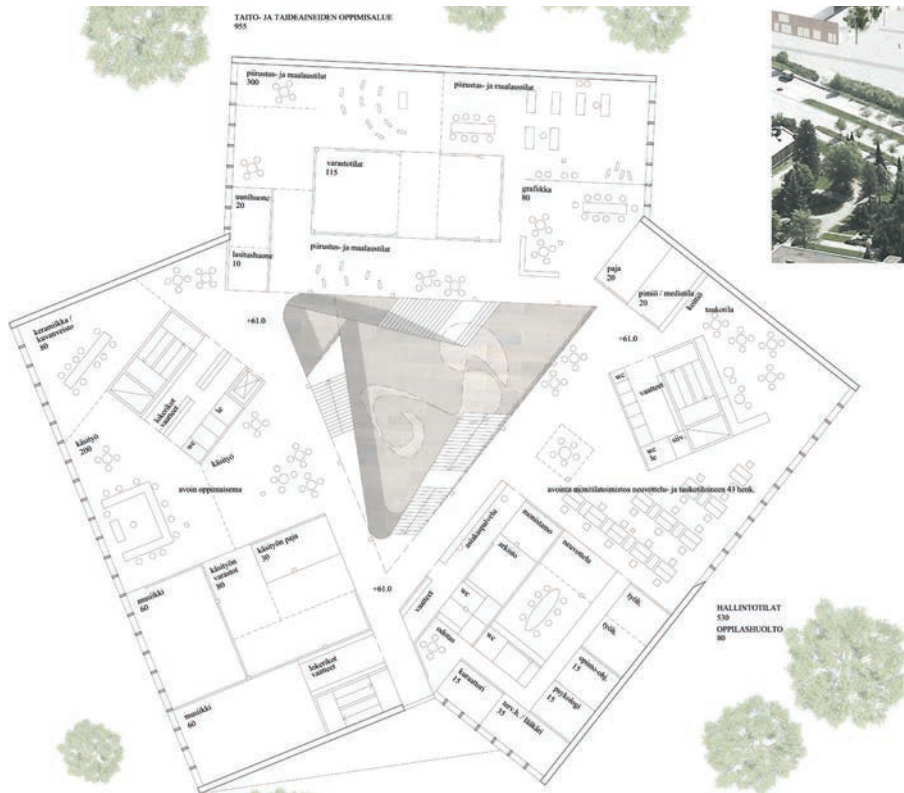
Näkymä Varuskunnanaukiolta



Asemapiirros



Pohjapiirros 1. krs



Pohjapiirros 2. krs





## 42. Katusoitto

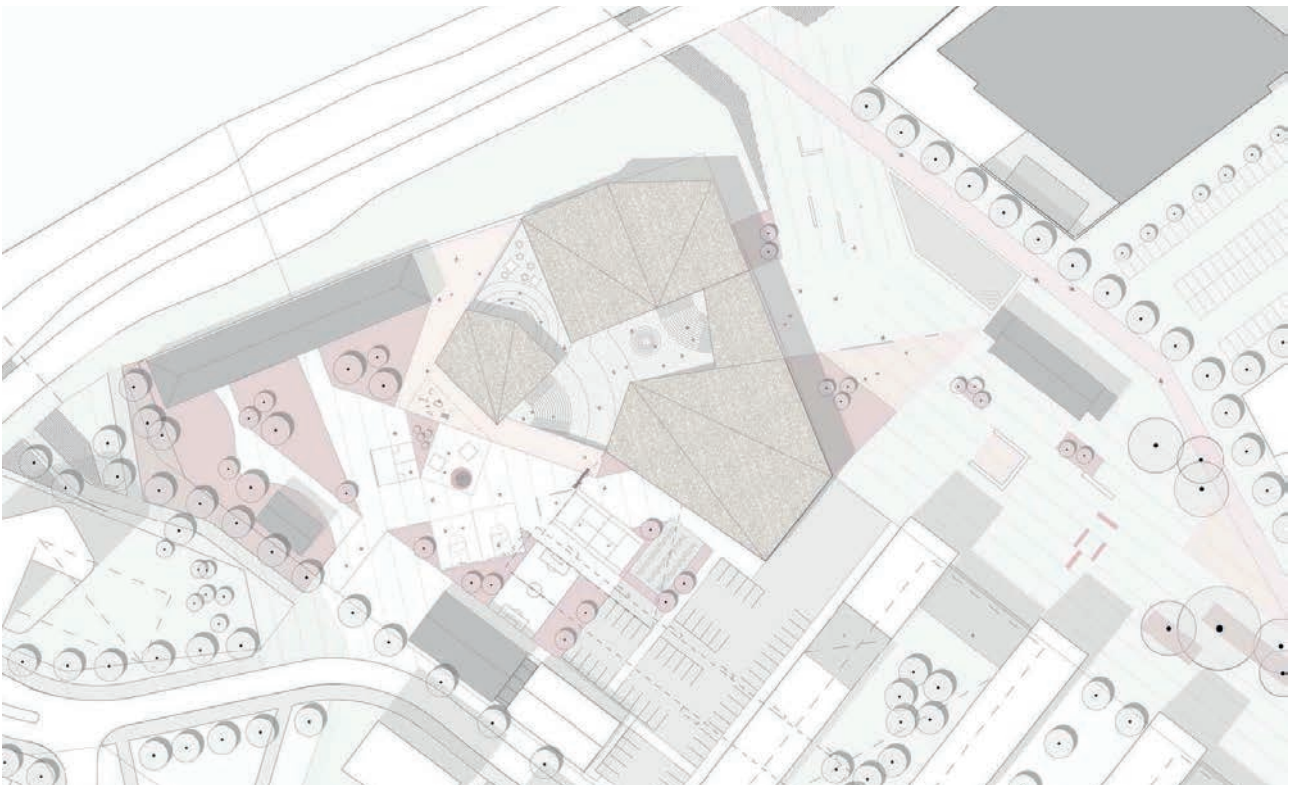
Ehdotuksessa Monion tilat sijaitsevat kauniissa veistoksellisessa tiilirakennuksessa, jonka massa on onnistuneesti pilkottu ja sopii mittakaavaltaan ympäristöönsä hyvin. Ehdotuksen vahvuus onkin sen kaupunkikuvallinen ratkaisu ja olemus. Rakennus on sijoitettu tontille luontevasti ja ulkotilat on jäsennetty hyvin. Sen yksikerroksisesta alustasta nousee kolme erikokoista korkeaa osaa, jotka ympäröivät toisen kerroksen korkeudella olevan ulkotilan. Tämä luo omaleimaisen ja elämyksellisen yhteyden Varuskunnanaukion ja tontin pihan välille. Pihakannelta on myös sisäänkäynnit, jotka toimivat yhteytenä rakennuksesta pihalle.

Pohjapiirustukset ovat jääneet luonnosmaisiksi ja ovat erittäin onnistuneeseen ulkohahmoon verrattuna jäsennoimattomat. Aula palvelee saleja hyvin ja hienosti yhdistää ulkotiloja talon molemmilla puolilla. Ison salin yhdistettävyyssä aulaan on tässä ehdotuksessa esimerkillisen toimiva. Laaja aula pihakannen alla jää kuitenkin pimeäksi ja liian matalaksi. Samoin pääsisäänkäynti, jonka sijainti sinänsä on

hyvin luonteva, on vaarassa jäädä matalan sisäänvedon alla pimeäksi ja vaikeasti valvottavaksi. Liikennetilat vaikuttavat paikoin varsin ahtailta ja etäisyydet pitkiltä. Yksi toisen kerroksen oppimisasikeista on tästä syystä eristyksessä. Oppimisympäristöt ovat toimivat ja uuteen opetussuunnitelmaan soveltuvat, mutta hallinnon tilojen hajauttaminen kolmeen kerrokseen on virhe. Musiikkiopiston tiloilla on erinomainen vuorovaikutus ulkotilaan Varuskunnanaukiolle päin ja hyvä yhteys juhlasaliin.

Rakennuksen runkojärjestelmä on puuta, mutta julkisivuverhous perustellusti tiiltä.

Massoittelu ja julkisivut ovat kauniit ja konstailemattomat. Julkisivun aukotukset sopivat hyvin viistettyihin massoihin ja välittävät hienosti sisätilojen lämminhenkisyyttä kaupunkitilaan. Kantava puurunko ei kuitenkaan näy suunnitelmasta, pitkät jännevälit ja monimuotoiset pohjat eivät viesti puurungon taloudellisesta käytöstä. Laajennus olisi luontevasti integroitavissa rakennuksen pilkottuun hahmoon.

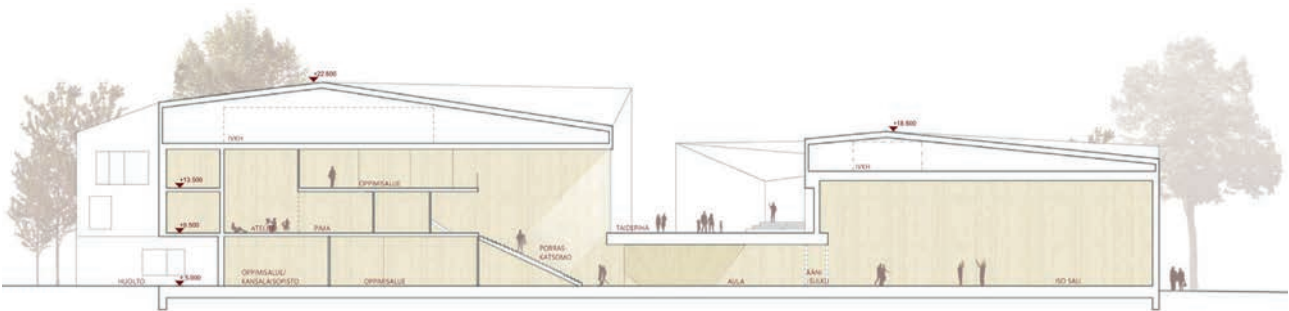


Asemapiirros





Näkymä Varuskunnanaukiolta



Leikkaus A-A







## 5.2 Yläluokka

### 5. Napakymppi

Kaunis ja sympaattinen ehdotus, jossa rakennuksen jakaminen pienempiin massoihin muodostaa paikkaan hyvin sopivan mittakaavan. Pihapiirimäinen jäsentely ja materiaali- ja muotomaailman ammentaminen paikalla olevista rakennuksista luovat rakennukselle vahvan oman identiteetin. Säilytettävä Kymppi-rakennus on esimerkillisesti otettu osaksi suunnitelmaa, ja paikoitus ja huolto on hyvin erotettu muusta pihasta. Rakennuksen sisäänkäynnin sijoittaminen aukion varrelle on onnistunut.

Tilat sijoittuvat rakennuksessa pääosin onnistuneesti, lukuun ottamatta musiikkiopiston tiloja, jotka vaikuttavat olevan eristyksissä. Opetustilaryhmien ratkaisussa muunneltavuus toteutuu hyvin. Rakennuksen kokoavana elementtinä oleva sisäpiha on viehättävä ajatus. Sisäpiha toimii visuaalisena elementtinä, mutta käytännössä ilmastossamme sen käyttö olisi vähäistä. Yhdistäväksi tarkoitettu sisäpiha muodostuukin lasiseinien ollessa suljettuna toimintoja erottavaksi elementiksi, ja sitä kiertämään muodostuu runsaasti käytävätilaa. Toisen kerroksen tilaryhmien yhteydet toisiinsa eivät voi toimia ulkoyhteyden varassa.

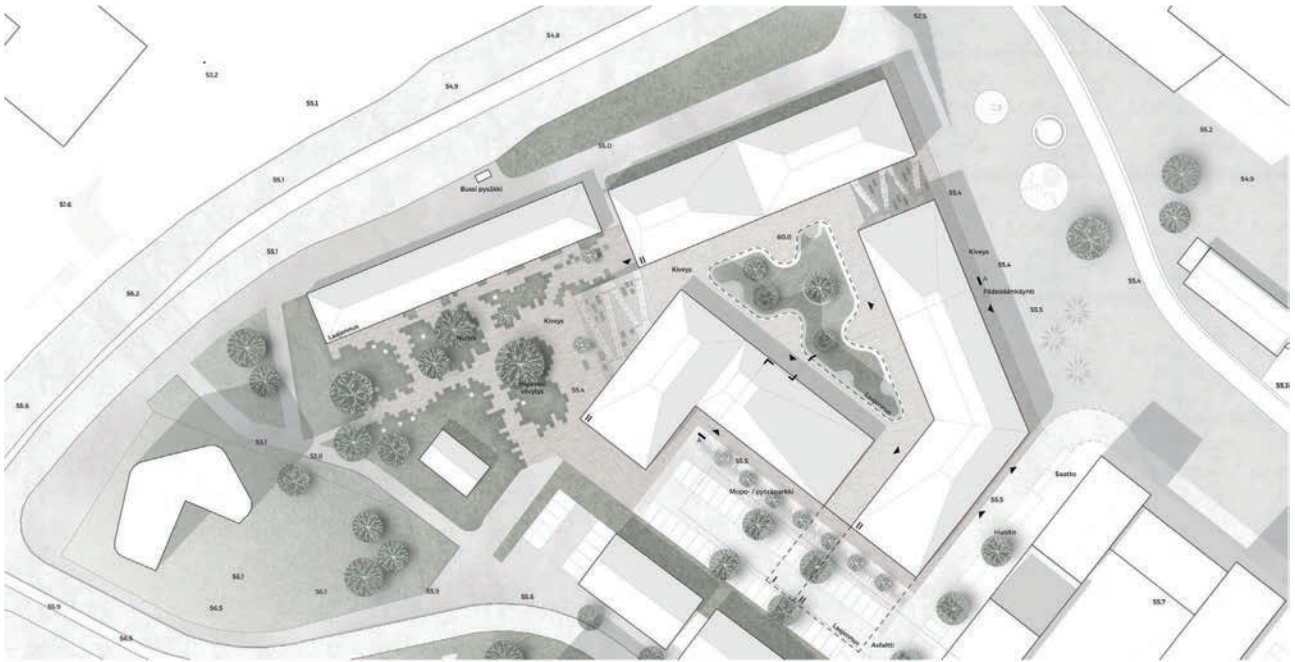


Leikkaus A-A



Näkymä pihalta





Asemapiirros

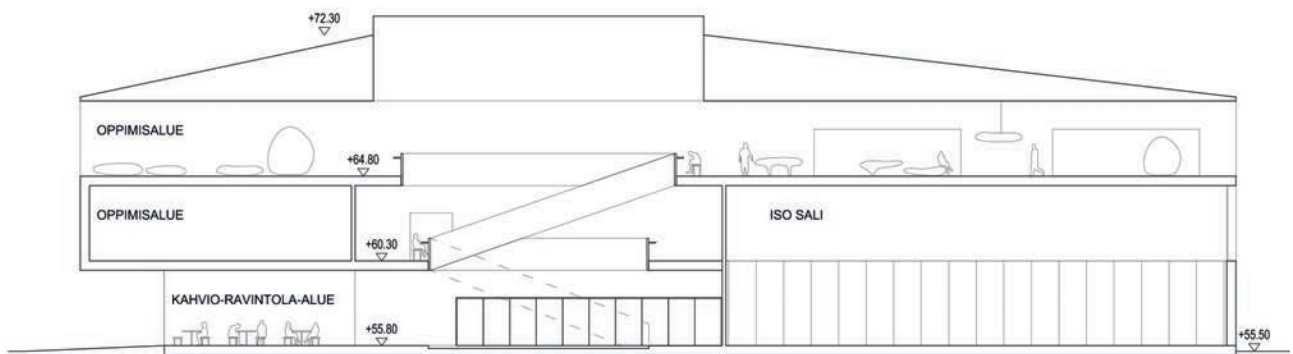


Pohjapiirros 1. krs

## 11. Satakieli

Varmaotteinen ehdotus, joka on jäänyt hyvin luonnosmaiseksi. Rakennuksen kompakti massa on sijoitettu onnistuneesti tontille siten, että se muodostaa selkeän pihatilan Kympin kanssa. Massan reilut ja selkeät viistot muodot sisäänvetoineen merkitsevät sisäänkäynnit luontevasti.

Aulatila yhdistää hienosti keskeiset ulkotilat ja palvelee saleja lämpionä hyvin. Toimintojen sijoittuminen rakennuksessa on helpon ja luontevan oloista, joskin salien sijoittaminen vierekkäin aiheuttaisi suuria ääniteknisiä haasteita. Käynti isoon saliin on epäonnistunut ja liian ahdas. Oppimisympäristöt ovat lupaavia.

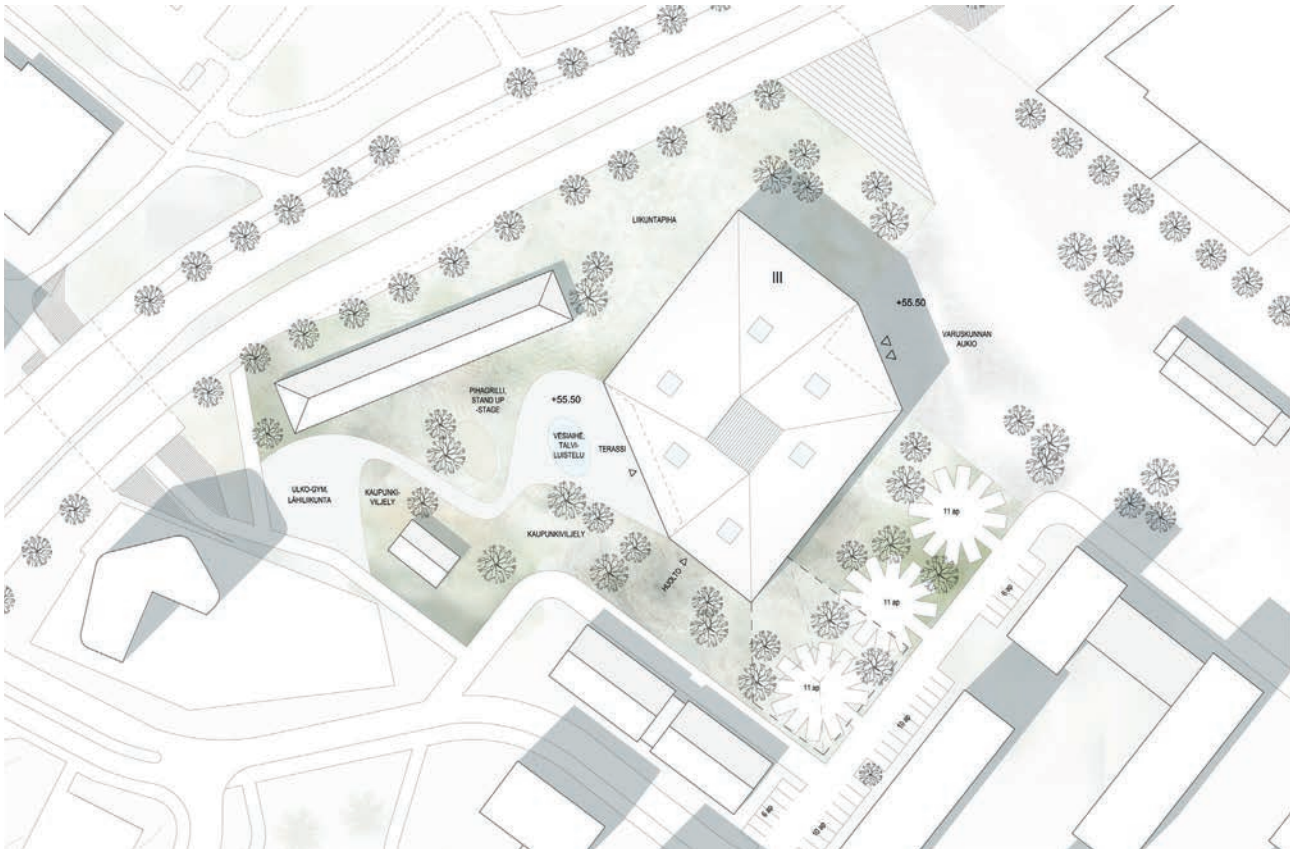


Leikkaus A-A

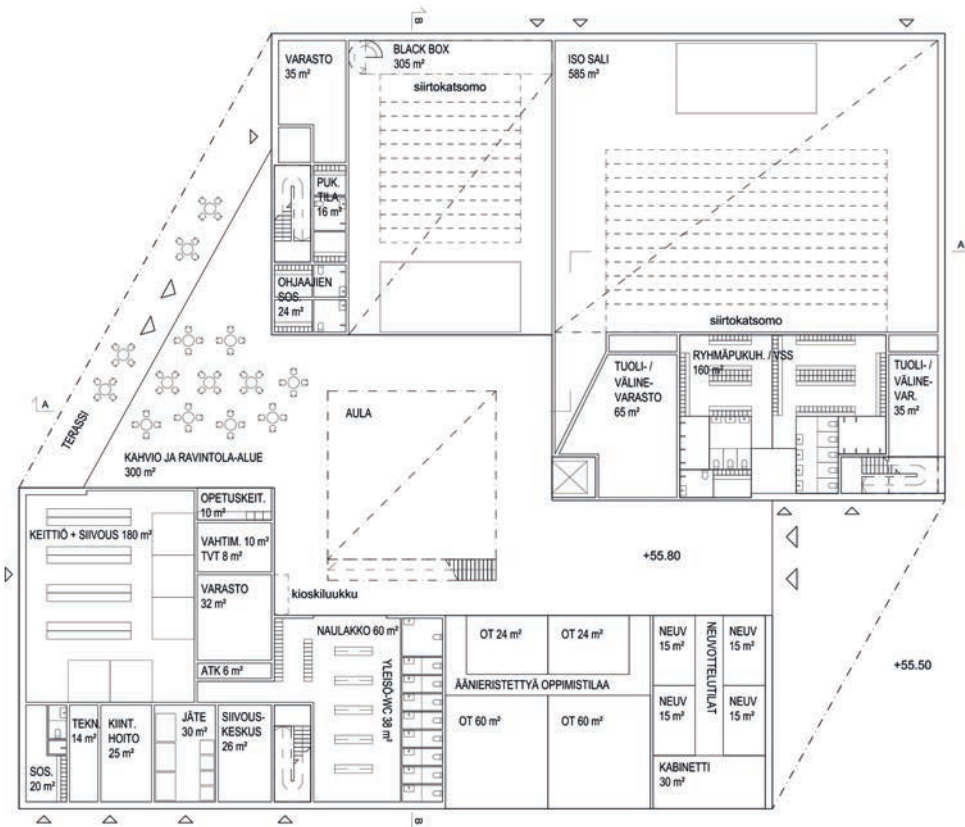


Näkymä pihalta





Asemapiirros



Pohjapiirros 1. krs



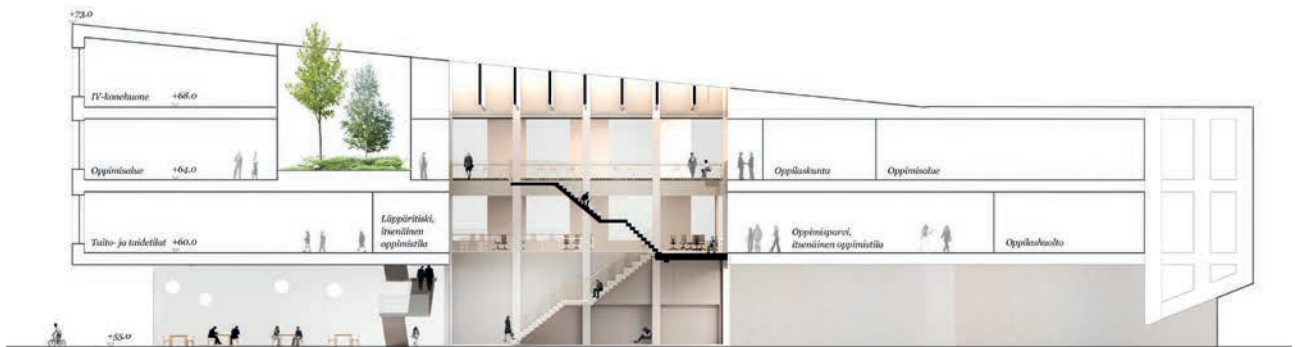
## 19. Sydänpuu

Rakennuksen kompakti muoto ja sen sijoittuminen tontille on erittäin onnistunut. Rakennus muodostaa luontevan pihatilan Kympin kanssa, mutta pihan käytön mahdollisuudet on hukattu sijoittamalla sinne huoltopiha.

Tilojen sijoittuminen rakennukseen on pääosin onnistunut, ja ensimmäisen kerroksen kokonaisuus on toimiva. Oppimisen tiloilla

on edellytykset muodostaa elämyksellinen, muuntojoustava oppimisympäristö.

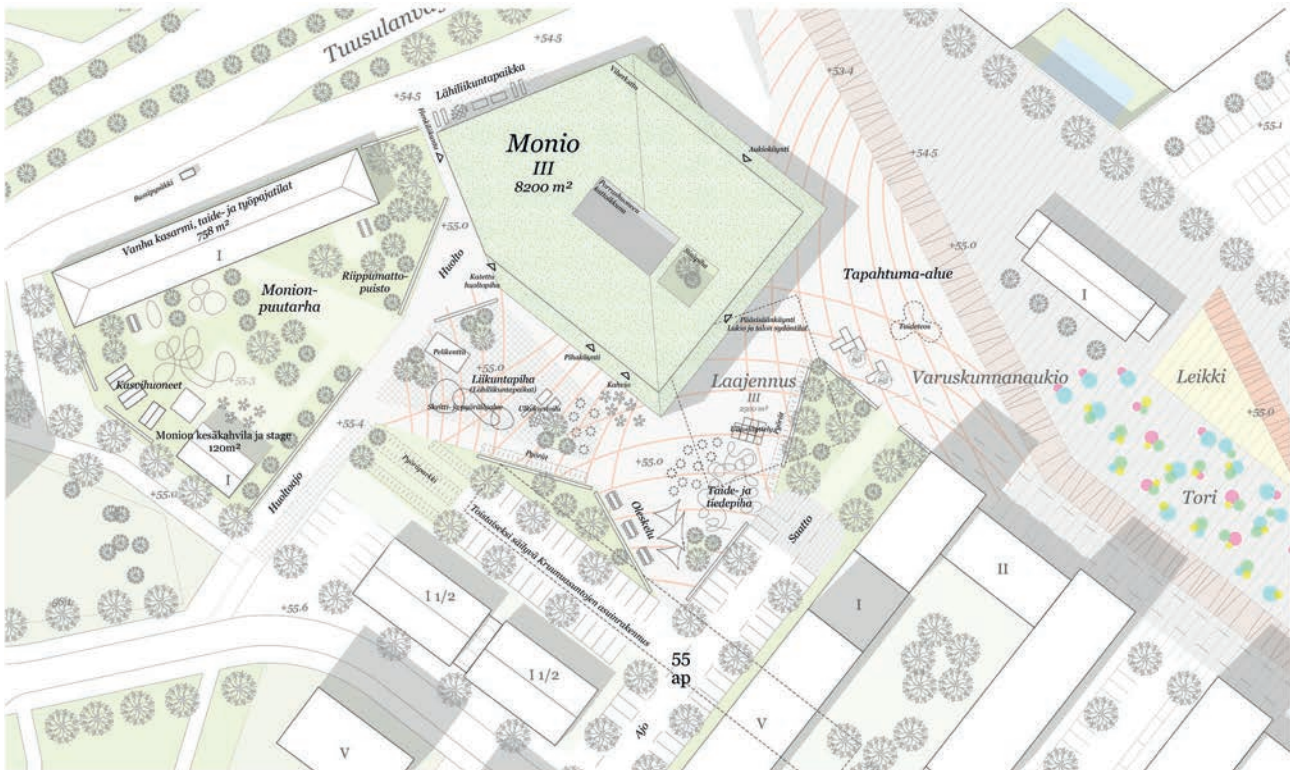
Myös salien suhde toisiinsa ja aulaan on jännittävä. Rakennuksen julkisivun nouseva helma on kaupunkikuvallisesti vahva aihe, jonka avulla rakennus ottaa paikkansa katutilassa. Muutoin julkisivujäsentely on toimistotalomainen, ja puuverhouksen käyttö pysty- ja vaakasuuntaan on kömpelöä.



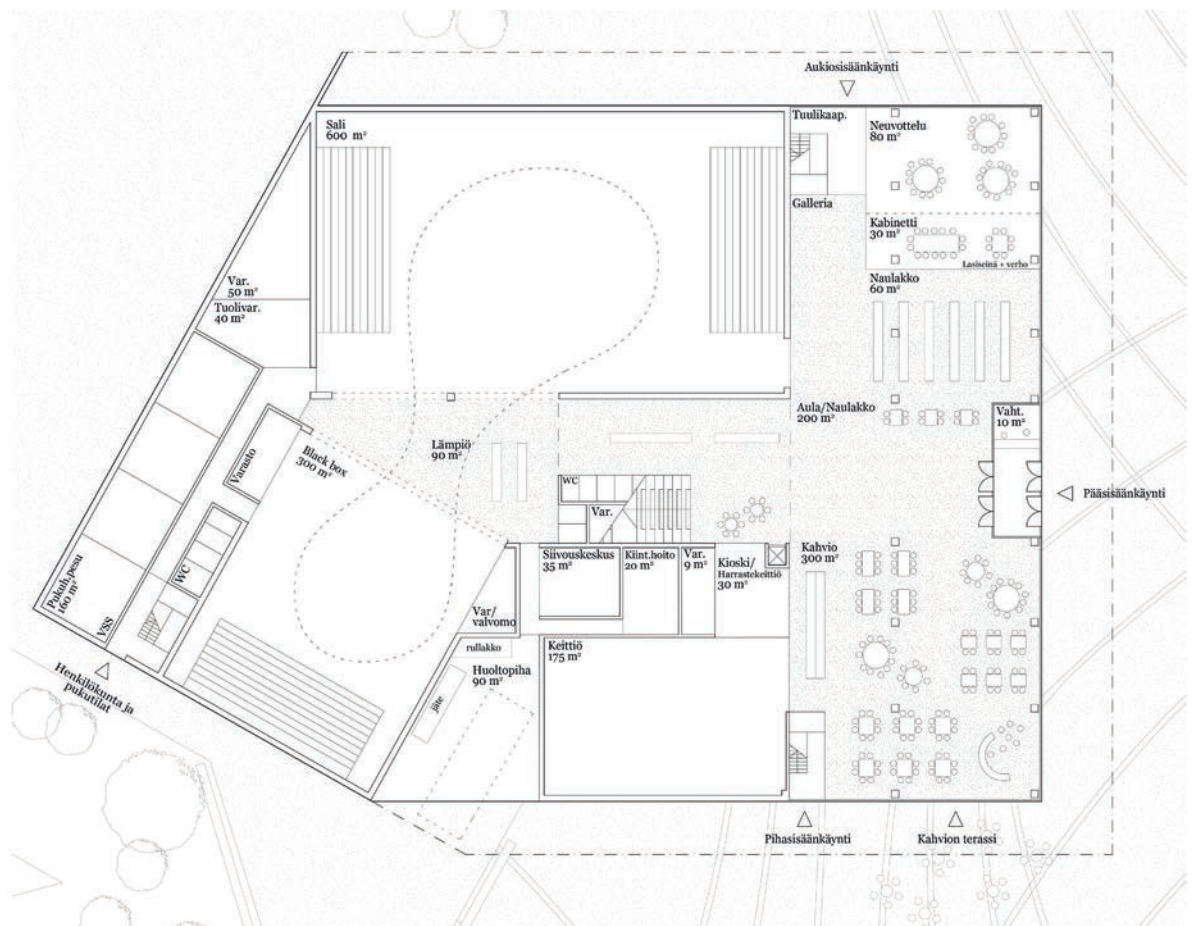
Leikkaus A-A



Näkymä pihalta



Asemapiirros



Pohjapiirros 1. krs

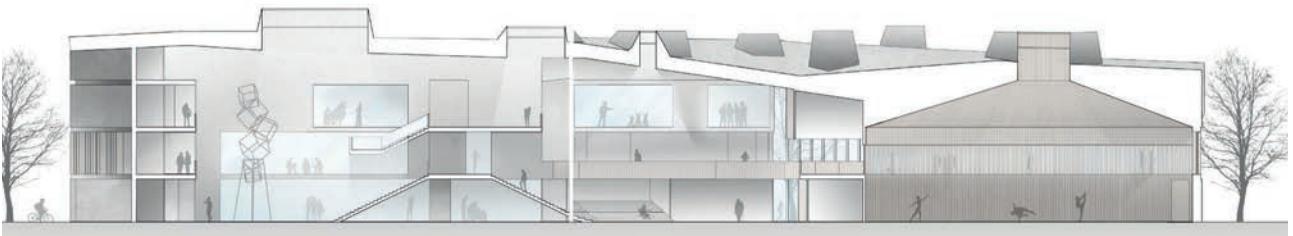


## 21. Kiuru

Tässä luonnosmaisessa ehdotuksessa on voimakas arkkitehtoninen ote, joka menee läpi ulkotiloista sisätiloihin. Rakennuksen sijainti tontilla ja ulkotilojen jäsentely on onnistunut. Oppimis- ja esiintymistilat on tässä ehdotuksessa vahvasti erotettu toisistaan. Vaikka tätä ei pidetä toiminnallisista syistä toivottavana, ratkaisu on kaupunkikuvallisesti looginen ja piirtyy hienosti ulkohahmossa.

Sisäänkäyntikatoksella on hyvä mittakaava, ja se tekee rakennuksesta kutsuvan.

Pääaulan arkkitehtuuri on elämyksellistä, ja se yhdistää keskeiset ulkotilat luontevasti. Rakennuksessa on toinenkin aula, ja herääkin kysymys aulatilojen käyttöasteesta. Osa oppimisen tiloista on syvän rungon takia kokonaan ilman luonnonvaloa. Kokonaisuutena rakennuksen hahmo vaikuttaa varsin korkealta.

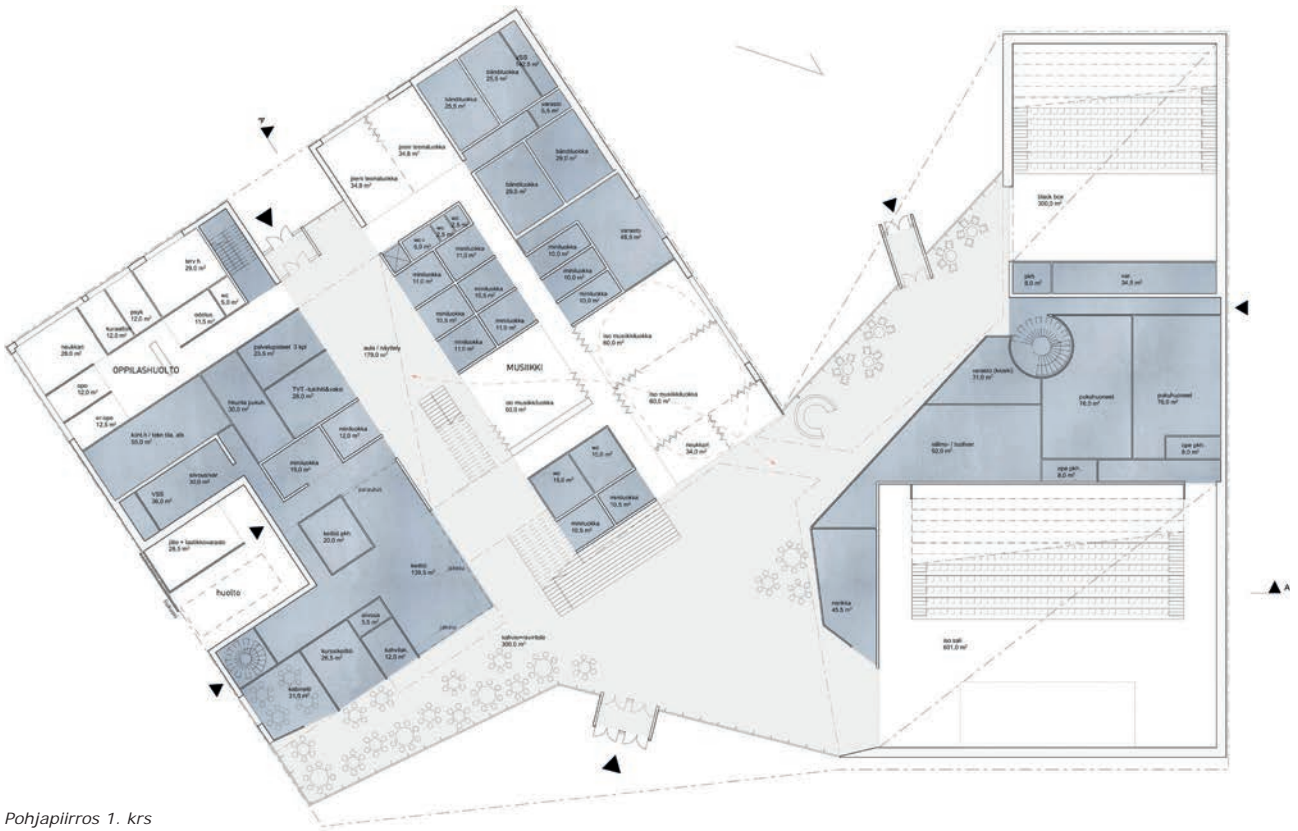


Leikkaus A-A



Asemapiirros





Pohjapiirros 1. krs

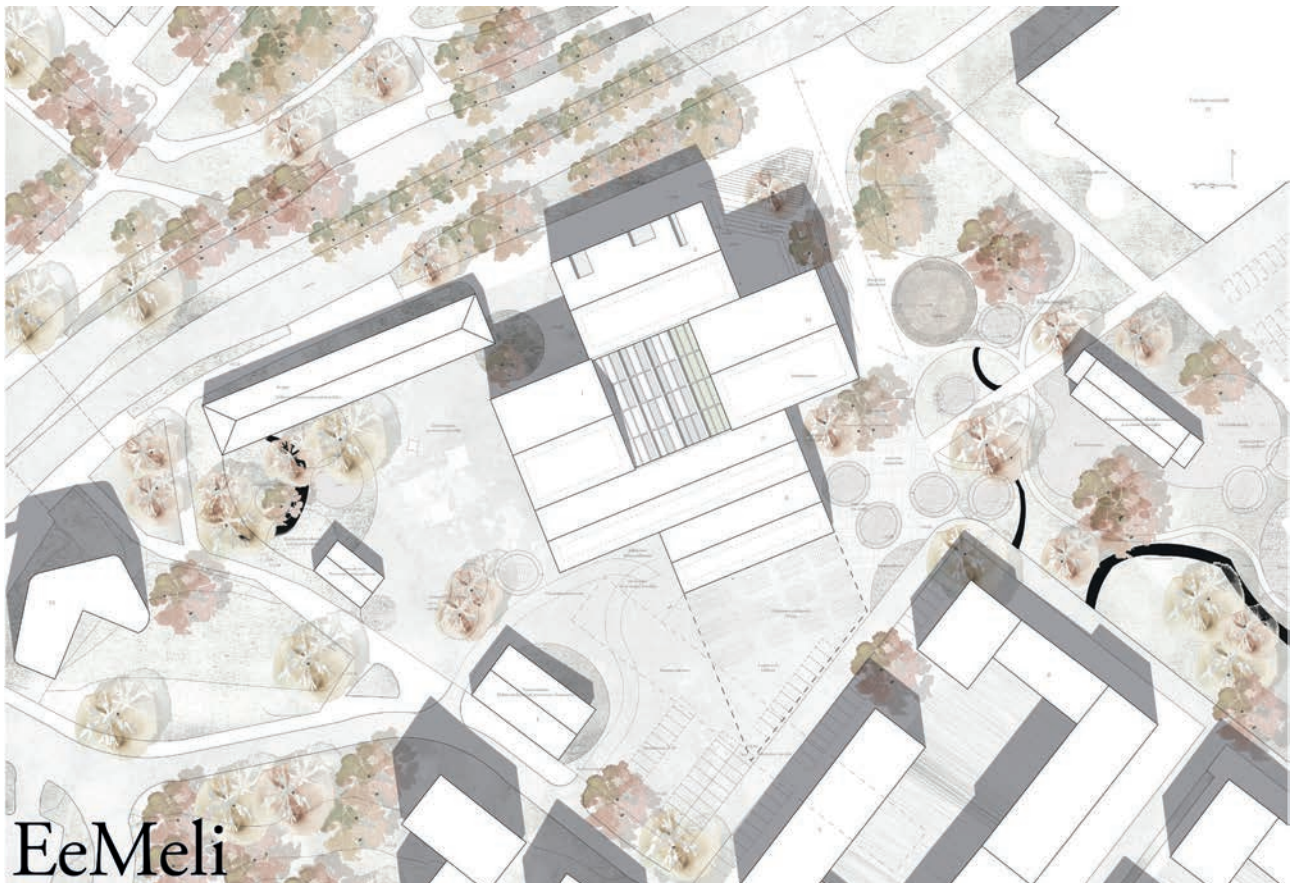
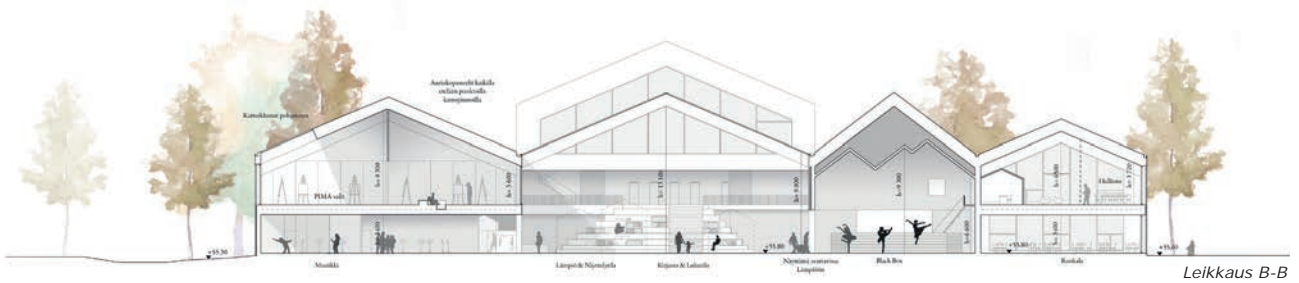


Näkymä Varuskunnanaukiolta

### 31. EeMeli

Rakennus on massoiteltu ristin muotoon, mikä tekee siitä mittakaavaltaan paikkaansa sopivan. Myös harjakattojen sarja ja julkisivun materiaalit yhdistävät rakennusta entiseen kasarmiympäristöön. Sisäänkäynti alikulun suunnasta on onnistunut. Pääaulaa ei ole avattu ulkotiloihin, mikä tekee siitä tunnelmaltaan hieman sisäänpäin kääntyneen ja sen luonnonvalon saanti perustuu epärealistisen suureen lasikattoon.

Tilaryhmien sijoittelu ja rakennuksen sisäinen synergia toimivat hyvin. Rakennuksen massoitellun johdosta opetustilat saavat riittävästi luonnonvaloa. Oppimistilojen avoimuutta ja yhteyttä toisiinsa vähentää varastojen sijoittuminen isoina kokonaisuuksina keskeisiin paikkoihin; muodostuu paljon käytäviä. Julkisivujen jäsentelyssä tarkoituksenmukaisempi aukotus olisi toivottavaa.



Asemapiirros





Pohjapiirros 1. krs



Näkymä pääsisäänkäynniltä



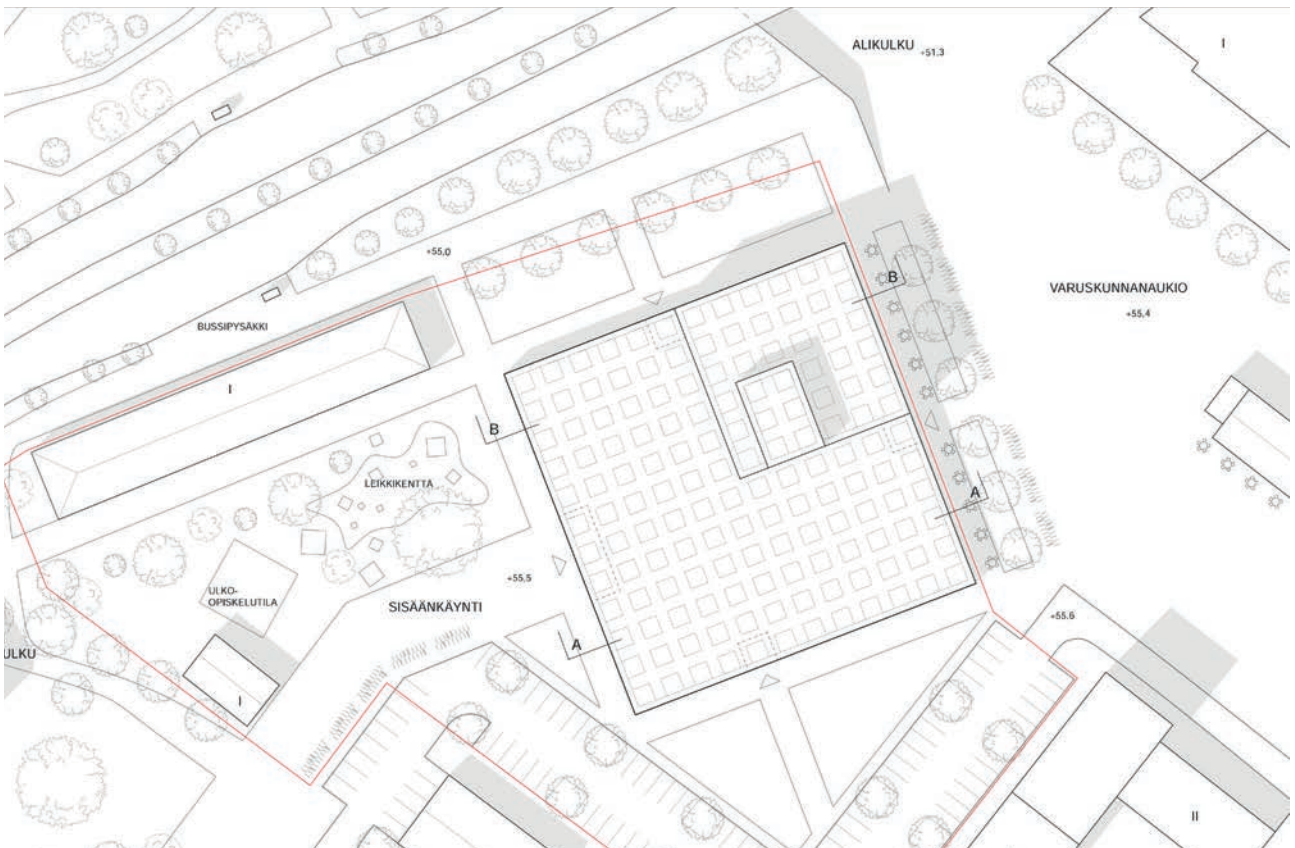
## 40. Permutaatio

Vahva ja virkistävän persoonallinen ehdotus, joka on pääosin yhden kerroksen korkuinen maantasossa. Neliömäinen muoto ja rakennuksen modulaarisuus muodostavat pohjan rakennuksen myöhemmälle muuntelulle. Rakennuksen ehdoton muoto antaa sille vahvan identiteetin kaupunkikuvassa. Tornimainen massa muodostaa hyvän dominantin

kaupunkikuvallisesti oikeaan paikkaan. Hiiltynyt, tumma julkisivupinta ja vaaleat puiset sisäpinnat muodostavat kauniin materiaalikokonaisuuden. Rakennus on oikea kokonaistaideteos. Musiikin opetustilojen ja toimistojen sijoittaminen pimeään kellarin ilman luonnonvaloa on kuitenkin virhe, joka ei ole helposti korjattavissa ilman, että kokonaisratkaisu oleellisesti kärsii.



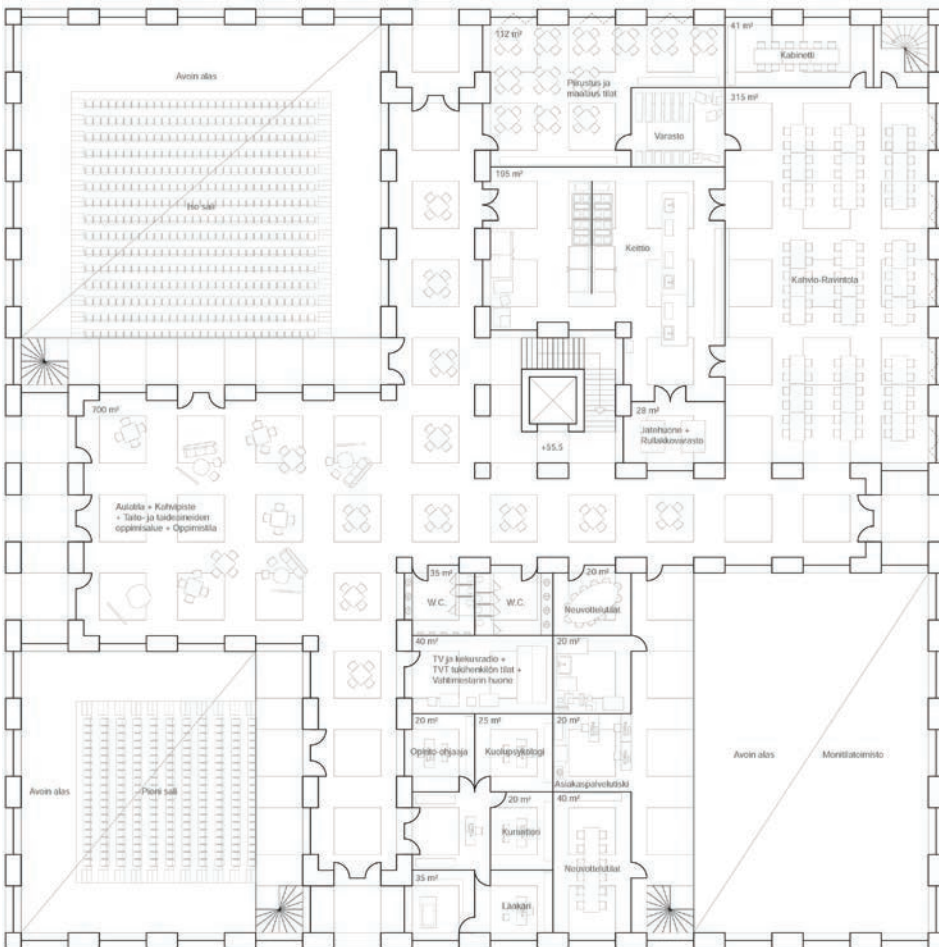
Leikkaus B-B



Asemapiirros



Näkymä pihalta

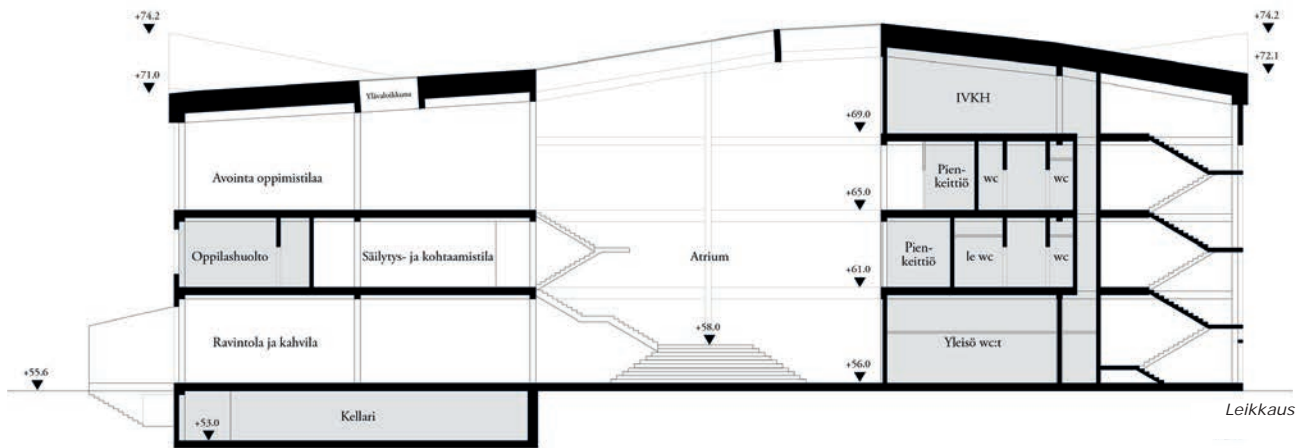


Pohjapiirros 1. krs

## 45. Ristinolla

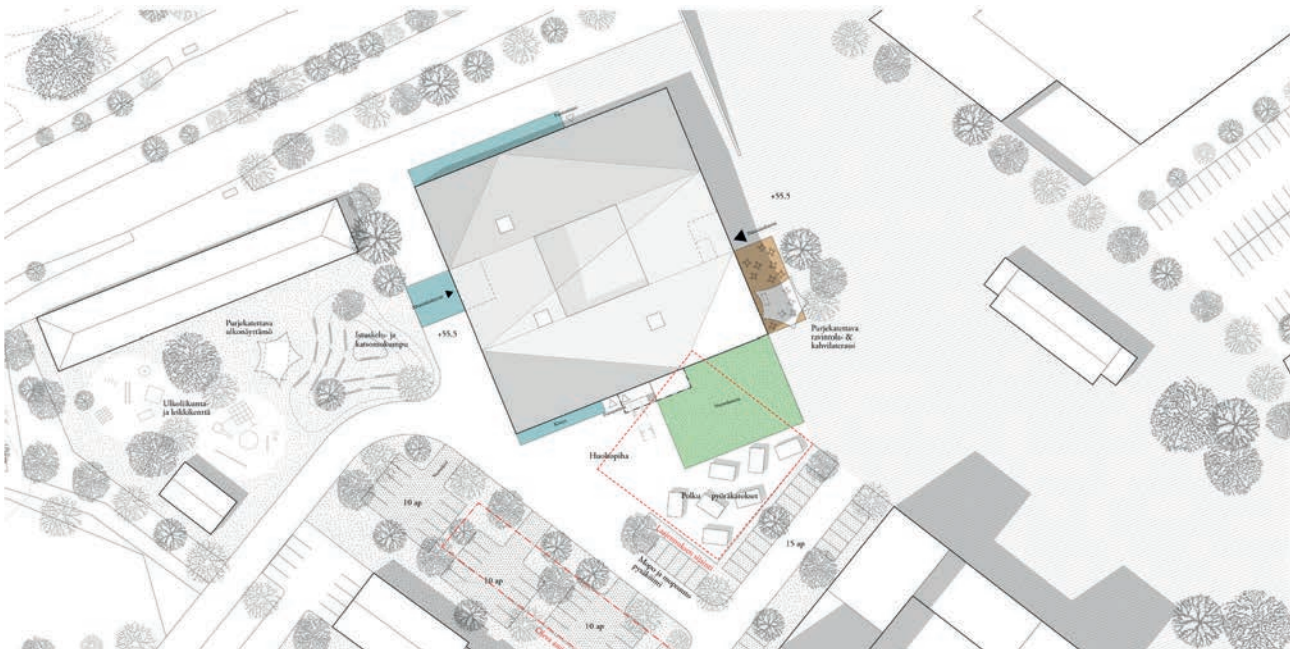
Neliön mallista pohjaratkaisua edustava rakennus laajennusvarauksineen on sijoitettu luontevasti tontille rajaamaan aukio- ja pihatiloja. Rakennuksen halkaiseva aulatila yhdistää onnistuneesti keskeiset ulkotilat ja toimii lämpionä saleille. Ravintola terasseineen avautuu aukiolle elävöittäen sitä, joskin terassi on iltpäivällä varjossa. Tilojen sijoittelu ja toiminnallisuus on onnistunutta,

ja erityisesti kolmannen kerroksen oppimaisema on muuntojoustava ja avoin. Modulaarisuuteen nojaava arkkitehtuuri soveltuu hyvin CLT-rakentamiseen, mutta on tunnelmaltaan hieman toteavaa. Julkisivun eläväpintainen rimoitusaihe on kiehtova. Kokonaisuutena julkisivut ovat liian suurimittakaavaiset ja rakennus antaa massiivisen vaikutelman.

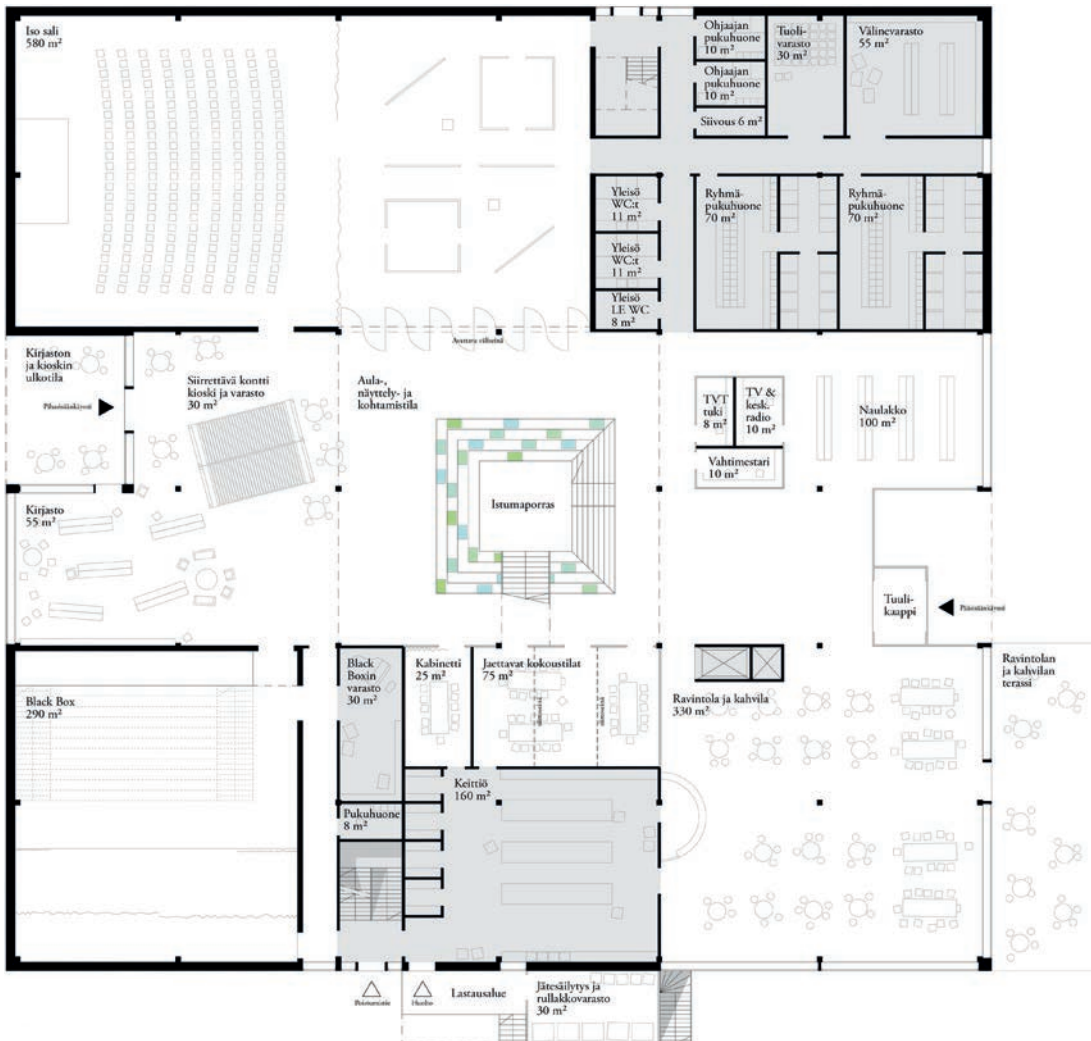


Näkymä pihalta





Asemapiirros



Pohjapiirros 1. krs

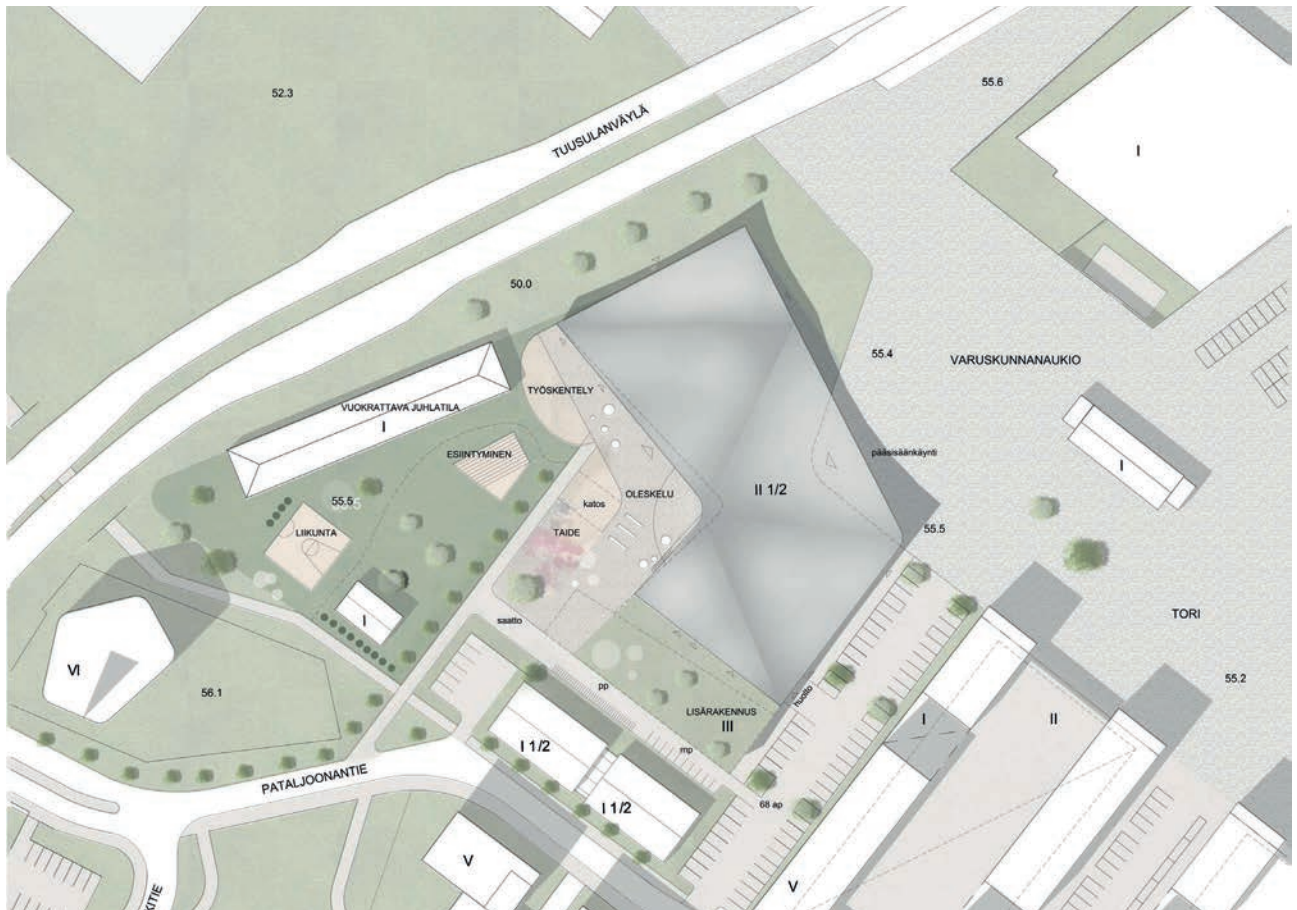
## 47. Nipsu

Rakennuksen L-muoto sopii paikkaansa hyvin, ja se muodostaa käytettävän pihan säilytettävän Kymppi-rakennuksen kanssa. Julkisivun sisäänveto muodostaa luonnollisen pääsisäänkäynnin aukion puolelle. Pääaula yhdistää onnistuneesti keskeiset ulkotilat ja toimii ravintoloiheen lämpionä saleille. Pyrkimys kahden maanpäällisen kerroksen ratkaisuun on hyvä ja tilat on pääosin sijoitettu onnistuneesti, mutta musiikin opetustilojen sijoittaminen pimeään kellarin on selvä virhe.

Oppimistilat on jäsennellyt melko perinteiseen formaattiin, eivätkä toteuta toivottua, avointa oppimaisemaa. Tämä olisi kuitenkin jatkokehittelyssä muutettavissa. Julkisivujen viisto lomalaudoitus yhdistettynä pehmeästi kaareutuviin kattomuotoihin luovat rakennukselle miellyttävän ja helposti lähestyttävän hahmon. Kattomuodon toteuttaminen aiheuttaisi melkoisia teknisiä haasteita vedenpoistoiheen. Julkisivujen aukotus voisi olla systemaattisempaa ja suhteiltaan hienostuneempaa, jolloin ikkuna-aukkoja ei tarvitsisi peittää rimoituksella.



Leikkaus B-B



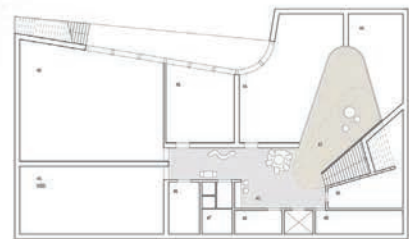
Asemapiirros



1	akusteeriaika	234 m <sup>2</sup>	30	perusoppimalla	32 m <sup>2</sup>
2	maastio-vaunua	38 m <sup>2</sup>	31.1	varasto	23 m <sup>2</sup>
3	siivous	11 m <sup>2</sup>	31.2	varasto	7 m <sup>2</sup>
4	muusikintila	30 m <sup>2</sup>	32	PMVA	105 m <sup>2</sup>
5	kuluvien kassat	12 m <sup>2</sup>	33	varasto	56 m <sup>2</sup>
6	ATK-palvelu	8 m <sup>2</sup>	34	korvaukka	80 m <sup>2</sup>
7	Black Box	280 m <sup>2</sup>	35	kuulokuvu	11 m <sup>2</sup>
8	ruokailu	120 m <sup>2</sup>	36	saunhuone	19 m <sup>2</sup>
9	ruokailu	43 m <sup>2</sup>	37	iso sali	380 m <sup>2</sup>
10	keittiö	174 m <sup>2</sup>	38	kuulovaroitus	34 m <sup>2</sup>
11	keittiön osasto	14 m <sup>2</sup>	39	välivaroitus	53 m <sup>2</sup>
12	keittiökaluste	9 m <sup>2</sup>	40	ryhtiläisäuhkuvänti + pöytä	60 m <sup>2</sup>
13	parveke	12 m <sup>2</sup>	41	siivouksen paikka	14 m <sup>2</sup>
14	puhelinhuone	4 m <sup>2</sup>	47.1	ist.	4 m <sup>2</sup>
15	keittiön siivous	4 m <sup>2</sup>	47.2	ist.	4 m <sup>2</sup>
16	kuulokuvu + jäsen	20 m <sup>2</sup>	51.1	siivoukset	8 m <sup>2</sup>
17	muusikintila ja varasto	30 m <sup>2</sup>	51.2	siivoukset	8 m <sup>2</sup>
18	yläkato	31 m <sup>2</sup>	42	muusikintila	63 m <sup>2</sup>
19	käsitöiden	23 m <sup>2</sup>	43	sali	35 m <sup>2</sup>
20	kuulokuvu	7 m <sup>2</sup>	44	muusikintila	78 m <sup>2</sup>
21	M.A.A. huone	9 m <sup>2</sup>	45	muusikintila	251 m <sup>2</sup>
22	välivaroitus	4 m <sup>2</sup>	46	varasto	13 m <sup>2</sup>
23	muusikintila	56 m <sup>2</sup>	47	ist.	12 m <sup>2</sup>
24	sali ja siivoukset	40 m <sup>2</sup>	48	siivous	9 m <sup>2</sup>
25	varasto	40 m <sup>2</sup>	49	keittiö	17 m <sup>2</sup>
26	PMVA	93 m <sup>2</sup>	50	keittiö	31 m <sup>2</sup>
27	galleria	14 m <sup>2</sup>			
28	gallerian paikka	14 m <sup>2</sup>			
29	info	14 m <sup>2</sup>			



Pohjapiirros 1. krs



Kellarikerros



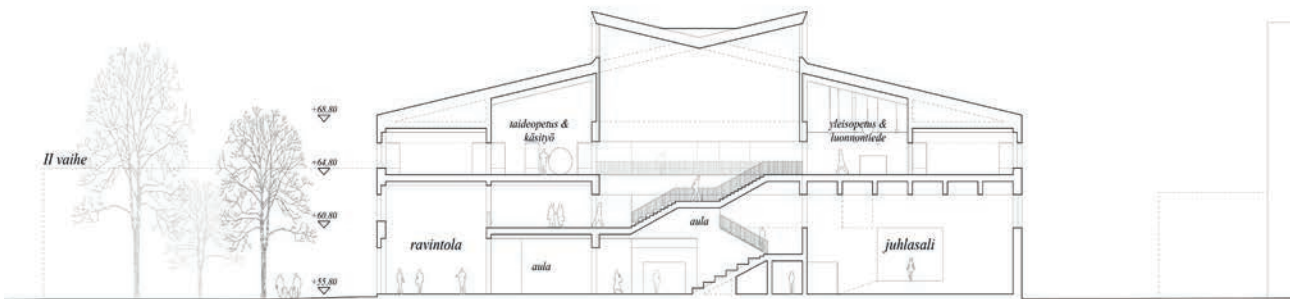
Näkymä pääsisäänkäynniltä

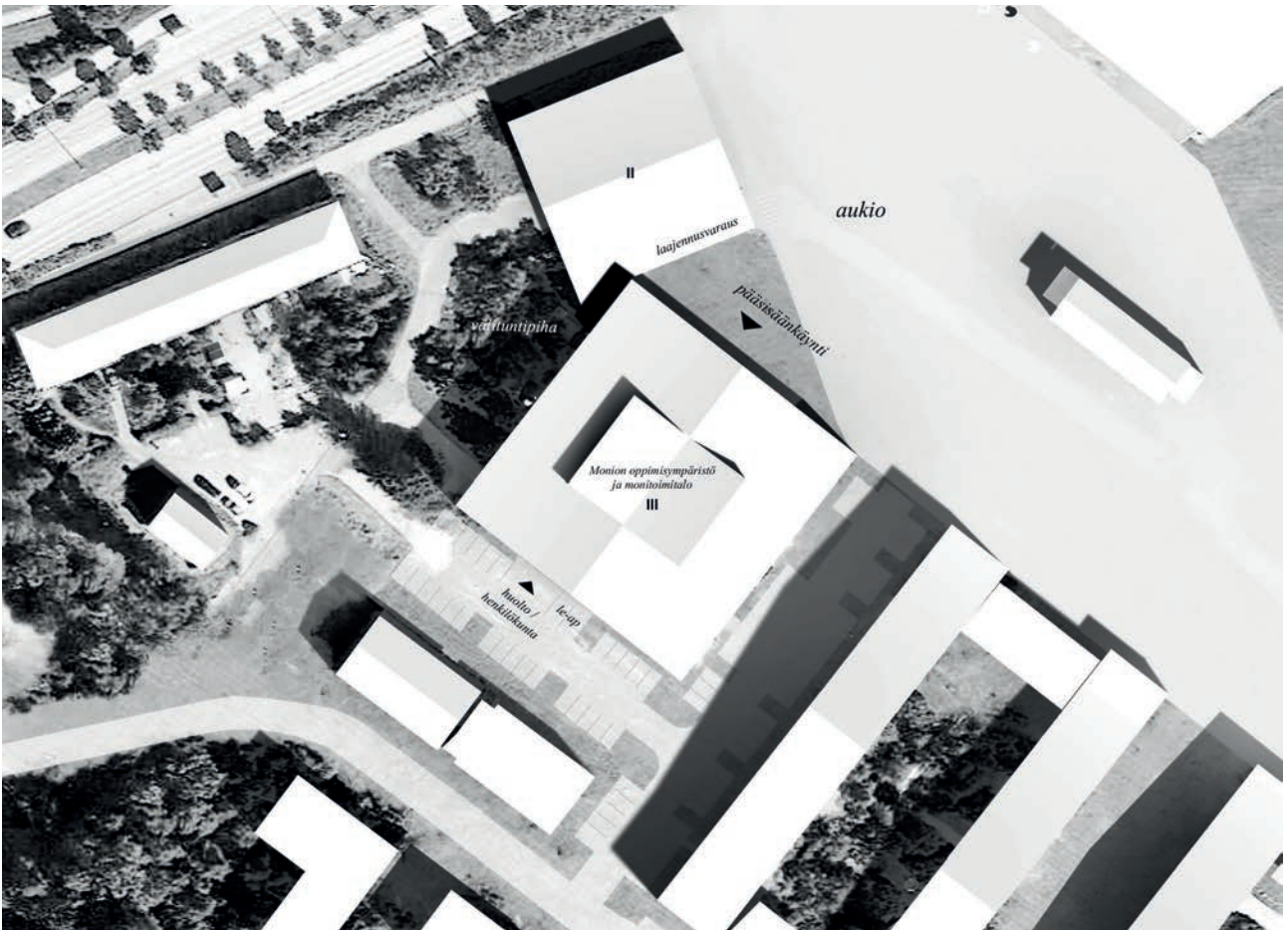


## 52. Vänrikki

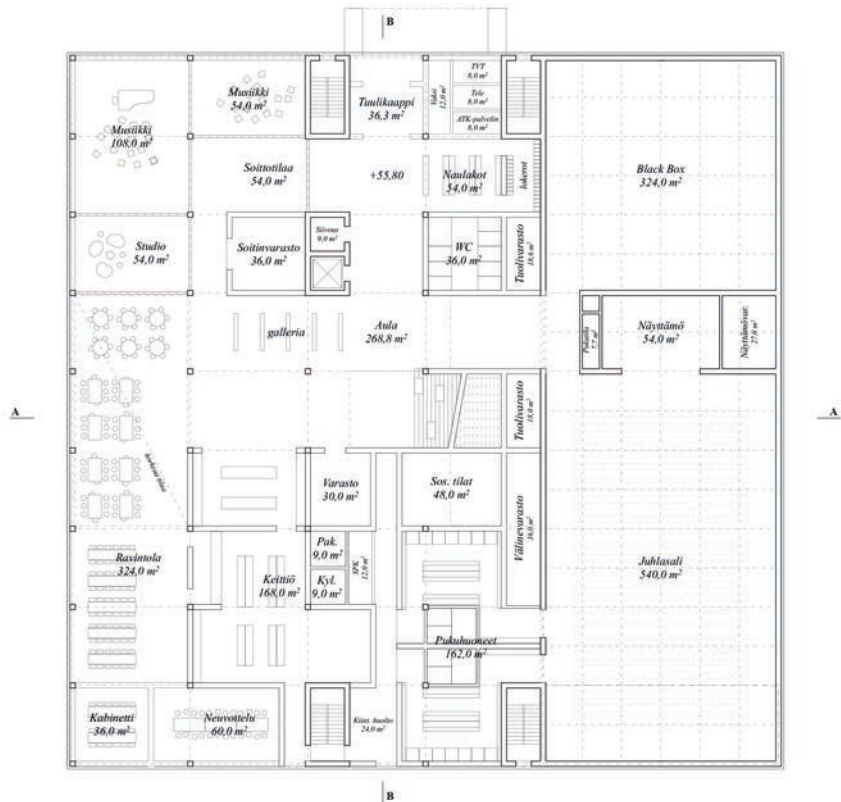
Ankaran neliömäiseen muotoon perustuva ehdotus, jossa kattoikkunoiden muotoilu antaa muutoin pelkistetylle rakennukselle persoonallisen ilmeen. Rakennuksen ja laajennuksen muodostama kompositio on kaupunkikuvallisesti onnistunut, mutta ilman laajennusta rakennuksen sijainti jättää turhaan etäisyyttä Järvenpääntiehen, ja aukio ja pihatila jäävät rajaamatta. Itsevarma ja ehdoton rakennus asettuu liiankin vaisusti asuinkortteleiden riviin.

Rakennuksen ulkohahmon selkeys ja rationaalisuus eivät ulotu aulatiloihin. Ensimmäinen kerros on tukkoinen ja käynti saleihin on ahdas. Toisen ja kolmannen kerroksen jäsentely on hallitumpaa. Kompaktista muodosta johtuen synergiat eri toimintojen välillä toimivat hyvin, ja erityisesti kolmannen kerroksen oppimisen tilat ovat hyvin muuntojoustavat. Ehdotuksen erittäin tyylikkäässä musta-valko-grafikassa katoaa sekä julkisivun että sisätilojen materiaalien lempeys.





Asemapiirros



Pohjapiirros 1. krs



## 55. Solmu

Rakennuksen solmumainen muoto ja sijoittelu tontilla ovat poikkeuksellisen onnistuneet. Rakennus asettuu kauniisti ja luontevasti Varuskunnan aukion ja Järvenpääntien reunoille ja rajaa yhdessä Kymppi-rakennuksen kanssa käyttökelpoisen pihatilan. Rakennuksen muotoilulla on osoitettu luonteva pääsisäänkäynnin paikka Varuskunnan aukiolle. Massan viistot kattopinnot ja julkisivujen jäsentely ovat kauniit ja muodostavat rakennukselle

selvän julkisen rakennuksen luonteen. Valitettavasti sama linjakkuus ja vähäeleisyys eivät ulotu tilojen jäsentelyyn rakennuksen sisällä. Pohjan jäsentely perustuu pitkälti käytävä-luokka-jakoon, ja ongelmia on aiheuttanut myös tiukka pitäytyminen solmu-ajatuksen formalistisessa noudattamisessa. Rakennukseen muodostuu paljon pitkiä käytäviä, eikä oppimaisema ole avointa ja muuntojoustavaa. Ensimmäisessä kerroksessa erityisesti isoon saliin käynti on liian ahdas ja käytävämäinen. Puurunko ja tiiliverhous vaikuttavat luontevalta yhdistelmältä.

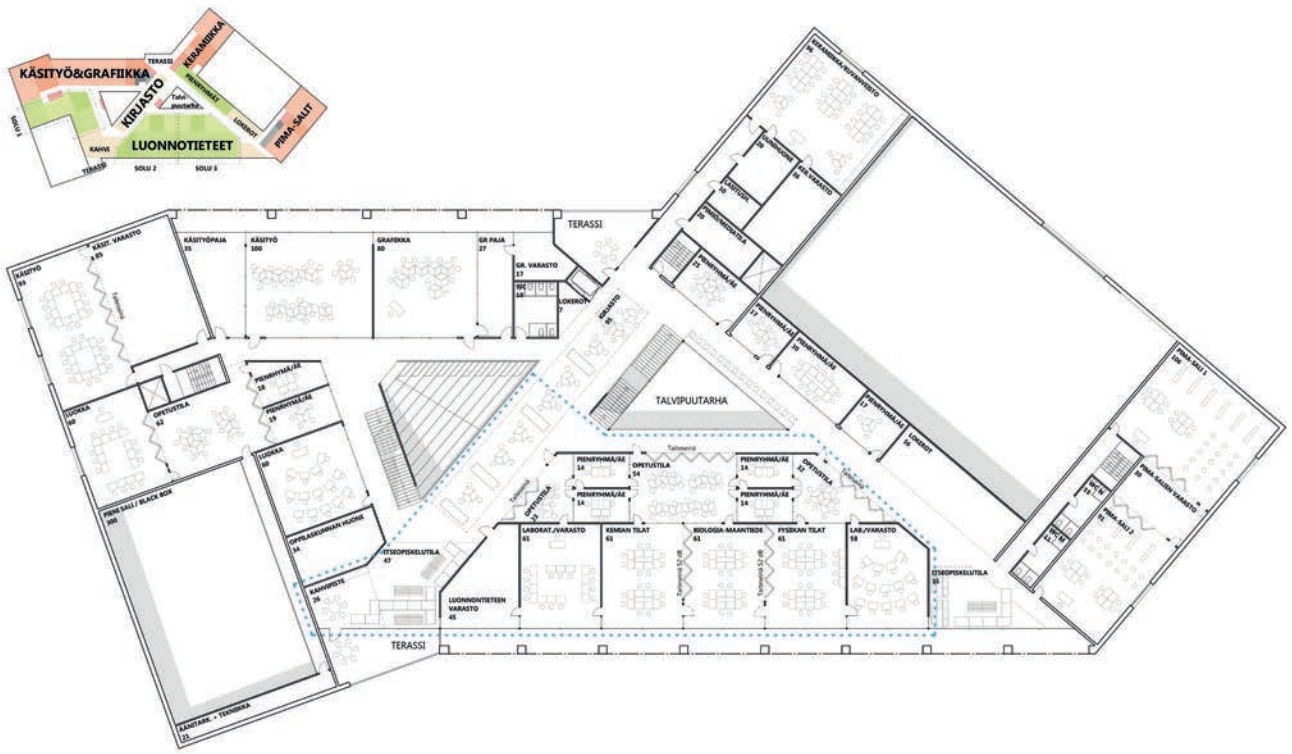


Leikkaus A-A

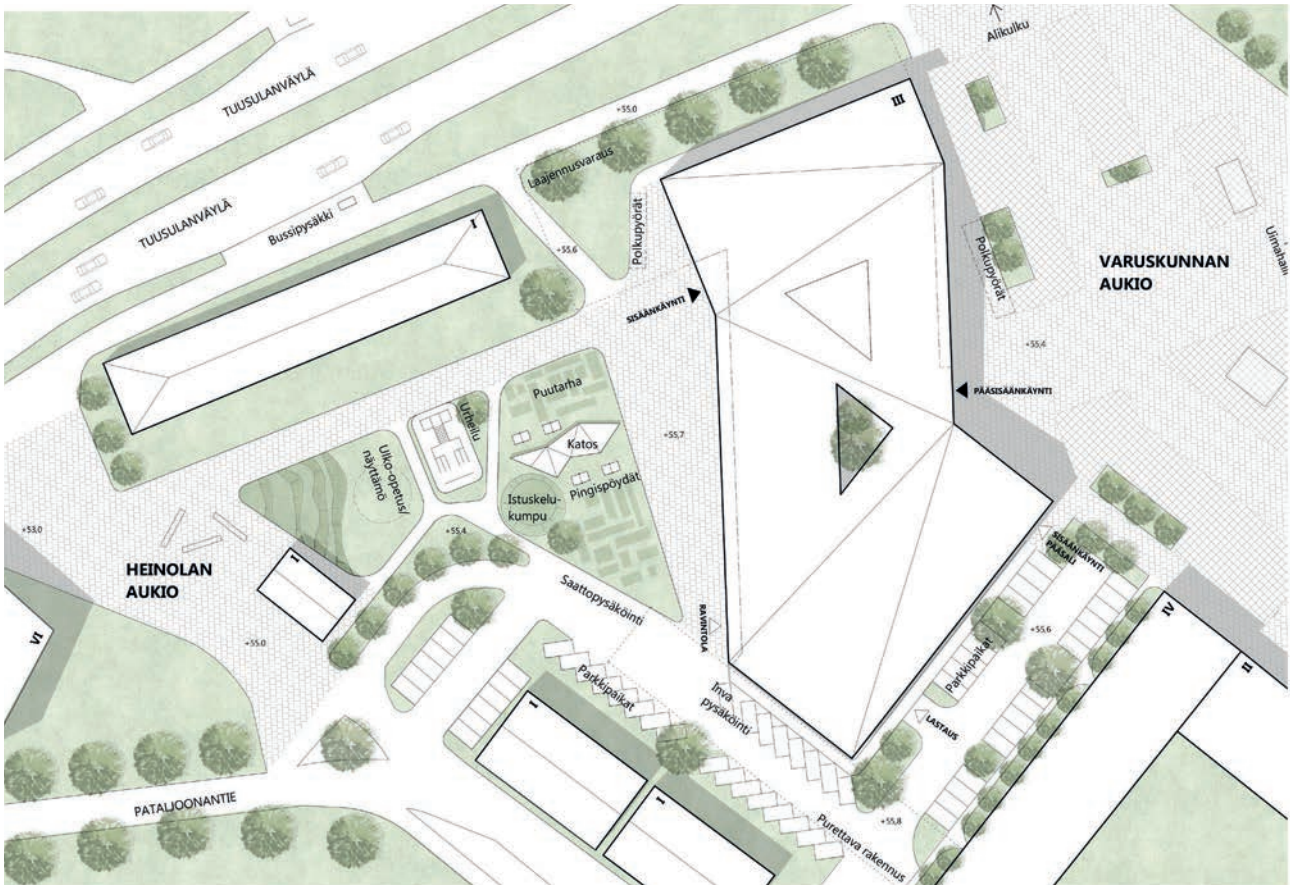


Näkymä Varuskunnanaukiolta





Pohjapiirros 1. krs



Asemapiirros

## 5.3 Keskiluokka

### 1. Canvas

Ehdotus edustaa pitkän muotoista, kompaktia ratkaisumallia. Se on erityisen ansioitunut puurakentamisen ja ekologisten ratkaisujen kehittäessä. Rakennuksen kompakti massa on sijoitettu tontille onnistuneesti ja eteläjulkisivun varjostava arkadi pehmentää ulkohahmon yksiaiheisuutta. Pohjakerroksen ratkaisu massan halkeavan katumaisen aulan kanssa on tilaa säästävää, mutta juhlasalien saavutettavuus ei ole riittävän hyvä suurten yleisötapahtumien aikana. Ylemmissä kerroksissa etäisyydet eri toimialojen välillä kasvavat pitkäksi ja yhteydet ovat käytävien varassa. Syvästä rungosta huolimatta opetustilat on sijoitettu hyvin, mutta massan keskellä aulan varrella olevien tilojen valonsaanti kuitenkin epäilyttää. Oppimistilojen muuntojoustavuus on ratkaistu melko onnistuneesti.



### 6. Metsäaukio

Massoittelultaan tasapainoinen ehdotus, jossa rakennuskappaleet muodostavat kaupunkikuvallisesti onnistuneita ulkotiloja. Sijoittaminen tontille on onnistunut myös laajennuksen osalta, ja rakennus luo luontevan kokonaisuuden Kymppin kanssa. Pääaihe, rakennuksen aula, yhdistää hienosti ulkotilat ja lisäksi metsä-teema kulkeutuu rakennuksen läpi ulkotilasta toiseen. Aula ja aputilat palvelevat hyvin tapahtumasaleja lämpönä. Eri toimintojen väliset yhteydet ovat hyvät ja etäisyydet lyhyet. Ehdotuksen heikoin osuus ovat itse oppimisympäristöt, joiden pohjaratkaisut edustavat perinteistä käytävä- ja luokkatiloihin jakautuvaa mallia. Julkisivuissa on miellyttävää suurpiirteisyyttä, mutta mm. opetustilojen valonsaanti jää epäselväksi, koska julkisivu on esitetty umpinaisena.





## 7. Monni

Ehdotus edustaa kompaktia ratkaisumallia. Pitkä suorakulmainen massa on sijoitettu Varuskunnanaukion laidalle, ja sen toinen pääty on viistetty viereisten asuinkortteleiden koordinaatiston suuntaisesti. Laajennus on esitetty tontille onnistuneesti, ja erityisesti laajennuksen kanssa tontille syntyy miellyttävä ulkotila. Ehdotus on erittäin ansioitunut vahvan ja mieleenpainuvan identiteetin luomisessa ja taiteen integroinnissa. Julkisivun puinen graafinen muotokieli jatkuu hienosti sisällä aulatilassa ja toimisi sellaisenaan esim. Monion logona. Rakennus on kuitenkin hyvin suuri ja pitkässä yksiaiheisessa julkisivussa sisäänkäyntiä olisi pitänyt korostaa katoksen tms. avulla. Pitkän massan takia etäisyydet kasvavat pitkiksi ja toimintojen välinen yhteys jää käytävien varaan. Pienen salin sijoittaminen toiseen kerrokseen olisi perusteltu jos sillä olisi suora yhteys saman kerroksen opetustiloihin.



## 8. Moona

Ehdotuksen pyrkimys sijoittaa Monion tilat kahteen kerrokseen on hyvä, mutta jalanjälki on erittäin suuri ja rakennus täyttää miltei koko tontin. Sen sijoitus tontille ei ota huomioon tontilla olevaa Kymppi-rakennusta vaan ahdistaa sen Monion ja Järvenpääntien väliin. Rakennuksen julkisivu aukotuksineen on jäsennelty hyvin, mutta sen yksiaineisuus korostaa massan pituutta kuten myös tasakorkea muoto. Massan pyöritys on jäänyt kömpelöksi. Ensimmäisen kerroksen aula toimii oikein hyvin salia palvelevana lämpönä ja toisen kerroksen oppimismaisema on hieno. Pienistä virheistä huolimatta oppimisalueet soveltuvat melko hyvin uuteen opetussuunnitelmaan.



## 9. Heksa

Ehdotuksessa Monion tilat on jaettu useaan rakennusmassaan, joita yhdistää keskusaula ja jotka sijoittuvat tontin pohjoispuolelle suorakulmassa koordinaatistossa. Tontin eteläpuolelle muodostuu hyvä ulkotila. Pääsisäänkäynti sijaitsee yleisestä ratkaisusta poiketen rakennuksen itälaidalla, keskusaulan akselissa. Harmillista että sisään astuttuaan vieraille ei aukea itse aula vaan suuren portaikon alla oleva umpinainen pinta. Tästä huolimatta Heksa on pohjaratkaisultaan toimiva kokonaisuus, keskusaula toimii hyvin salien lämpiönä ja salit ovat onnistuneet hyvin. Oppimisalueet on jäsennelty sopivan kokoiisiin tiloihin, mutta niistä puuttuu ns. torialue eli isompi tila. Julkisivuarkkitehtuuri on epäonnistunut ja vie ajatukset asuntotuotantoon ja elementtijulkisivuihin.



## 12. Silmu

Kompakti ehdotus, jossa suorakulmainen rakennusmassa on halkaistu ja sen osat liikuteltu toisiinsa nähden, luomaan luonnonvalon saannille paremmat mahdollisuudet ja mielenkiintoista vaihtelua massoitteeluun. Rakennus on sijoitettu tontille onnistuneesti, mutta tontin eteläpuoli jää suurelta osin paikoitus- ja huoltokäyttöön ja näin pilaa pihamaisen aukion. Pääsisäänkäynti jää Varuskunnanaukiolta käsin kulman taakse. Keskusaula toimii hyvin isoa salia palvelevana lämpiönä, pieni sali jää hieman eristykseen. Vaikka yläkerrosten näkymät ovat hienoja ja etäisyydet lyhyitä, oppimistiloissa hallitsee perinteinen käytäväluokka-jaottelu. Käytävätilaa on paljon. Toiminnot on sijoitettu onnistuneesti mutta oppilashuollon sijoittelussa diskreetti saavuttaminen ei toteudu. Julkisivun laajat metallirimoituspinnat pilaavat lupaavaa massoittelua ja aukotusta.





#### 14. Lyhty

Yhden kompaktin massan ehdotus, jossa on kolmen kerroksen lisäksi laaja kellarikerros. Rakennuksen sijoittelu tontille jättää pihatilan auki Järvenpääntielle ja vasta laajennus täydentäisi asetelman. Sisääntulo ja aula ovat onnistuneet, aula yhdistää ulkotiloja vaikka ei niinkään visuaalisesti. Salien sijoittaminen kellarikerrokseen on ratkaistu toimivaksi, mutta musiikkiopiston tilojen sijainti pimeässä kellarikerroksessa on virhe. Opetustilojen sijoittaminen black box -salin päälle on ääniteknisesti hyvin haastava ratkaisu. Pienen salin ja hissien poikkeava koordinaatisto talon keskellä sotkee pohjaa eikä ole perusteltua. Salien sijoittamisella kellaritasoon on saatu rakennuksen massaa pienemmäksi, mutta sitä on tarpeettomasti kasvatettu julkisivuritiilillä.



#### 15. Addico

Laatikkomainen rakennusmassa on sijoitettu aukion laidalle jämäkästi. Se onnistuu luomaan miellyttävän pihapiirin yhdessä säilytettävän Kymppi-rakennuksen kanssa. Maanpinnan muotoilu ja saapumisnäkyvä alikulun suunnasta ovat onnistuneet. Pääsisäänkäynti olisi pitänyt sijoittaa rakennusmassan sisennetyn osan kohdalle ja avata väljästi aulaan, nyt sisääntulo on ahdas ja saapumisnäkyvä avautuu narikkaan. Rakennuksen läpi menevä aulatila on onnistunut ja muodostaa hyvän kokonaisuuden salien ja ravintolan kanssa. Oppimistilojen avoimuutta haittaavat epämääräisesti ripotellut märkätilat sekä valokuilut, joiden toimivuus valon tuojina epäilyttää. Sisätilojen tunnelmallinen arkkitehtuuri ei välity rakennuksen ulkohahmosta; kokonaisuutena vaikutelma on raskas.



## 16. Faro

Ehdotuksessa rakennuksen massa on jaettu kolmeen kuutiomaiseen palikkaan, jotka on liitetty toisiinsa matalammalla välisosalla. Rakennus rajaa hyvin aukio- ja pihatiloja, olkoonkin että piha jää suhteellisen pieneksi, koska sinne on tuotu saattoliikennettä ja pysäköintiä. Maantasokerroksen kokonaisuus toimii hyvin. Oppimisen tilat on jäsennelty suurimpaan rakennusmassaan toiseen ja kolmanteen kerrokseen melko perinteiseen tapaan, niin että syntyy huomattavan paljon käytäväätilaa. Ehdotettu tiili- ja puurakenne on luonteva yhdistelmä ja toteutuessaan muodostaisi aikaa kestävän rakenteen. Julkisivujen tyyli vie ajatukset enemmän linna- kuin kasarmiarkkitehtuuriin.



## 17. Monio 1/0

Rakennusmassa on jaettu pienempiin osiin, mikä liittyy rakennuksen mukavasti paikan mittakaavaan ja tekee rakennuksesta helposti laajennettavan. Varuskunnanaukion puolelle syntyy selkeä sisäänkäyntiaukio, jonne on ansiokkaasti tutkittu myös pihatoimintoja. Tilaratkaisut ovat pääosin onnistuneita. Ensimmäisen kerroksen kokonaisuus on muuten toimiva, mutta käynti isoon saliin on liian ahdas. Komean aulatilan soisi avautuvan paremmin ulos. Keskiporras on arkkitehtonisena aiheena kömpelö ja toiminnallisesti ongelmallinen. Tilaratkaisut ovat pääosin onnistuneita ja rakennus on muuntojoustava. Oppimisen tiloja on tutkittu huolella ja ne muodostavat toimivia kokonaisuuksia. Massiiviset pilarit, joiden sisälle sijoitetaan toimintoja, ovat hauska aihe. Puurakentamisen reunaehdot on otettu ehdotuksessa hyvin huomioon, mutta julkisivut ovat liiankin rationaaliset.





### 18. Atticus

Laatikkomainen rakennusmassa asettuu hieman arkisen oloisesti asuinkortteleiden rivistöön. Kompositio vaatisi täydentyäkseen laajennuksen toteutumisen, jolloin se sulkisi Järvenpääntien pois pihapiiristä. Rakennuksen ulkohahmo on torjuva, ja arkkitehtuuri on kylmäkiskoisen vähäeleistä. Ensimmäisen kerroksen kokonaisuus vaikuttaa toimivalta. Salit ovat yhdistettävissä aulaan ja ravintola toimii hyvin salien lämpiönä. Tila ei kuitenkaan avaudu ulos pihalle tai aukiolle, jolloin syntyy sisäänpäin kääntynyt tunnelma, eikä talon toiminta näy ulospäin. Tilojen jäsentely kerroksissa perustuu kauniiseen ja hallittuun symmetriaan, ja oppimisen tilat kolmannessa kerroksessa mahdollistavat hyvät puitteet avoimelle ja muuntojoustavalle oppimaisemalle. C-materiaali luo lämmintä tunnelmaa sisätiloihin, mutta se ei välity esityksestä.



### 23. Juuri

Ehdotuksen tähti- tai sormikasmalliin perustuva muoto mahdollistaa hyvät luonnonvalo-olosuhteet rakennukseen. Varuskunnanaukiolle taittuva julkisivu luo luontevan paikan pääsisäänkäynnille, ja sisäpihan puolelle muodostuvat pihataskut luovat mukavat pienilmasto-olosuhteet, joskin toinen pihoista aukeaa epäonnistuneesti Järvenpääntien suuntaan. Salit sijaitsevat hyvin aulaan nähden, ja ravintola toimii niiden luontevan lämpiönä. Aulatila on elämyksellinen ja tilallisesti rikas; sieltä avautuu näkymiä ulos ja se on valoisa. Kerroksissa massoittelumalli kuitenkin kääntyy itseään vastaan; oppimissolujen välille muodostuu pitkiä etäisyyksiä. Julkisivupintaa myös muodostuu paljon, mikä on energiatalouden kannalta haastavaa. Julkisivun materiaalipaletti on kaunis ja aukotus hallittua.



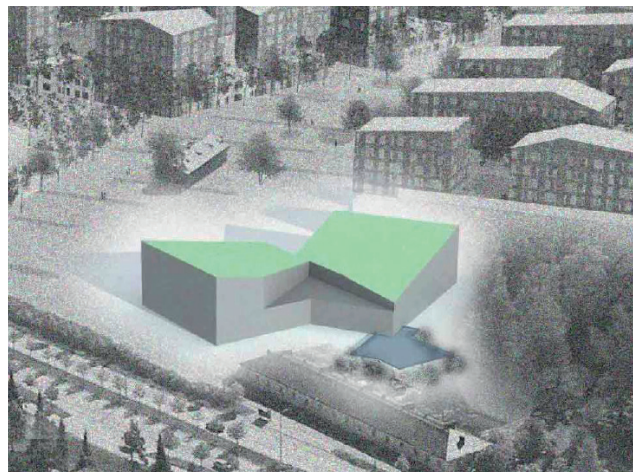
## 26. Kolmisointu

Ehdotus on kevyesti tutkittu ja luonnosmainen. Viistokkaan rakennuskappaleen sijoitus tontille on onnistunut, vaikkakin laajennusosa pilaisi sisäpihan käytettävyyden. Rakennuksen pitkät vinot katot saavat sen näyttämään kiinnostavalta kaupunkikuvassa. Sisäätulo on onnistuneesti merkitty suurella katoksella, jonka välityksellä rakennus avautuu Varuskunnanaukiolle päin. Saliin sijoitus on aulaan nähden hyvä, mutta ison salin muoto olisi käytännössä hankala. Ravintolan soisi avautuvan paremmin ulkotilaan. Oppimisen tilat kiertyvät toisessa kerroksessa kolmiomaisten aulojen ja hallintopalikan ympärille hieman epämääräisesti. Synergia eri toimintojen välillä ei ole paras mahdollinen eikä kokoavaa aulatilaa synny. Julkisivun puurimoituksen jatkuminen kaikkien ikkuna-aukkojen yli luo julkisivupinnalle yhtenäisen ilmeen, mutta estää vapaat näkymät tiloista ulos. Puun, tiilen ja viherkaton muodostama materiaalipaletti on onnistunut ja paikkaan sopiva.



## 27. Perhonen

Massoittelultaan ja mittakaavaltaan onnistunut ehdotus, joka muodostaa hyvän pihatilan säilytettävän Kymppi-rakennuksen kanssa. Laajennuksen sijoittaminen ei ole sikäli onnistunut, että se täyttäisi toteutuessaan miltei koko sisäpihan. Aulatila yhdistää onnistuneesti keskeiset ulkotilat. Ensimmäisen kerroksen toiminnot muodostavat luontevan kokonaisuuden, joskin tasoerot vaikeuttavat tilan käytettävyyttä ja soveltuvuutta kaikille. Sisäänkäynti alikulkutunnelin tasolta katettuine polkupyöräpaikkoineen on hyvä idea, mutta oppilashuollon, kirjaston ja oppilaskunnan huoneen sijoittaminen kellariin on virhe. Black boxia kiertävä tilajärjestely tuottaa paljon käytävää, eikä avointa oppimaisemaa synny.





### 29. Faktori

Kauniisti massoiteltu rakennus, joka rajaa onnistuneesti tilaa ja muodostaa luontevan sisäänkäynnin Varuskunnanaukion puolelta. Keskeinen aula ja ravintola muodostavat kokonaisuuden, joka palvelee saleja hyvin lämpionä ja avautuu kauniisti pihalle. Saleihin kulku on kuitenkin ahdas ja se risteää pääsisäänkäynnin saapuvan liikenteen kanssa. Lisäksi salien väliin sijoitetut märkätilat estävät salien mahdollisen yhdistämisen isoksi kokonaisuudeksi. Salien sijoittaminen aukion puolelle myös estää rakennuksen toiminnan näkymisen kaupunkitilassa. Aula sinänsä on valoisa ja tilallisesti kiinnostava, ja oppimisen tilat kiertyvät luontevasti sen ympärille. Ulkoarkkitehtuuriltaan ehdotus on varsin runsas ja vähemmillä aiheilla olisi tullut rauhallisempi lopputulos.



### 30. Testa

Rakennuksen massa on pohjaltaan kahden neliön muotoinen. Se rajaa tilaa luontevasti aukion kulmassa, ja muodostaa käyttökelpoisen pihatilan säilytettävän Kymppi-rakennuksen kanssa. Massan niksaus muodostaa luontevat sisäänkäynnit ei puolille rakennusta. Kattomuoto on pehmeästi pyöristelty harja- tai aumakatto. Ulkoinen vedenpoisto ja ulkonevat räystäät sopivat hyvin puurakentamiseen, mutta kattomuoto ei vaikuta istuvan täysin luontevasti rakennukseen ja tietyistä kulmista katsottuna muodostuu "roikkuva" efekti. Salien, aulan ja ravintolan muodostama kokonaisuus toimii hyvin, ja aula yhdistää onnistuneesti keskeiset ulkotilat. Oppimisen tilat on esitetty kaaviomaisesti ja niiden kehittäminen on jäänyt kesken. Julkisivujen arkkitehtuuri on kaunista ja rakennuksen sisätiloissa on miellyttävä tunnelma.



### 32. Luku 5

Ehdotus edustaa ratkaisumallia, jossa esiintymisen ja oppimisen tilat on erotettu voimakkaasti toisistaan. Salit on sijoitettu erilliseen massaan Järvenpääntien varrelle, ja muut tilat sijaitsevat Varuskunnanaukion puoleisessa volyymissä. Massoittelu on mittakaavaltaan onnistunut, ja rakennus rajaa hyvin pihatilaa. Salien erottaminen omaksi massakseen aiheuttaa kuitenkin sen, että oppimistilojen keskelle jäävä aulatila ravintoloiheen ei toimi luontevasti salien lämpionä. Keskeinen aulatila toimii muuten hyvin opetustiloja yhdistävänä elementtinä, mutta sen tilalliset ominaisuudet ovat melko köyhät; tila ei avaudu ulos eikä aukkoon liity esim. porrasta, josta tilan voisi kokea. Aukkoa kiertävät oppimistilat toisessa kerroksessa ovat jäsentelyltään kovin perinteiset ja käytävä-luokka-jakoon perustuvat. Sen sijaan kolmannen kerroksen oppimistilat muodostavat yhden suuren, muuntelukelpoisen oppimaiseman, jonka keskelle muodostuva monitoimitila on mittakaavaltaan jo liiankin suuri. Rakennuksen julkisivujen lasisuus olisi haaste energiataloudellisuuden kannalta.



### 33. 2131

Rakennus kiertyy suuren keskeisaulan ympärille ja muodostaa taitteisen suorakaiteen muotoisen massan. Rakennuksen volyyymi vaikuttaa kovin suurelta paikkaansa, mitä julkisivun yksiaineinen aukotusmalli entisestään korostaa. Toimintojen sijainti tontilla on luonteva, ja sisäpiha tulee hyvin rajatuksi. Salien sijainti erillään ravintolasta ei mahdollista ravintolan ja aulan toimimista lämpionä. Ison salin muoto olisi käytännössä hankala. Saleihin saavutaan katsomon ylätasosta, ja esteettömyyden toteutuminen ei selviä ehdotuksesta. Pääaulan on tunnelmaltaan sisäänpäin kääntynyt, sillä sieltä ei avaudu näkymiä ulos. Keskusaulan ympärille muotoutuvat oppimistilat on tutkittu hyvin, ja ne muodostavat avointa ja muuntojoustavaa oppimistilaa. Julkisivut tarvitsisivat keskimittakaavan jäsentelyä.



### 34. Plukari

Ehdotus edustaa kompaktia neliöpohjaista ratkaisumallia, jossa tilat kiertyvät keskeisaulan ympärille. Rakennuksen sijainti tontilla on hyvä, ja laajennuksen paikka on myös hyvin harkittu. Ensimmäisen kerroksen kokonaisuus on toimiva, vaikka saleihin kulku tapahtuukin kellarikerroksesta. Esteettömän yhteyden tulisi olla paremmin saavutettavissa aulasta erityisesti kellarissa. Maantasossa ravintola avautuu hienosti sisäpihalle. Kellarikerroksen ansiosta rakennusmassasta on saatu hyvin kompakti, mutta musiikin opetustilojen sijoittaminen ikkunattomaan kellarin on kuitenkin virhe. Kerroksissa oppimistilat ovat suhteellisen muuntojoustavat. Syvärunkoisessa rakennuksessa aulan lasikaton toteuttaminen olisi valonsaannin kannalta välttämätöntä. Ehdotuksen arkkitehtuuri on kauttaaltaan melko ilmeetöntä.



### 39. Kruunu

Rakennusmassa on sijoitettu onnistuneesti tontin kulmaan rajaamaan aukio- ja pihatiloja. Rakennuksen muoto on persoonallinen, ja sillä on vahva oma imago. Ehdotus on luonnosmainen, ja tilojen tutkiminen pohjapiirustuksissa on jäänyt kesken. Ensimmäisen kerroksen tilakokonaisuus vaikuttaa mielenkiintoiselta. Tila avautuu kaikkiin suuntiin luontevasti. Tasoerot asettavat haasteita esteettömyyden toteutumiselle. Julkisivuarkkitehtuuri on pelkistettyä. Sisätilojen kannalta ei ole hyvä, että kaikki ikkunat on peitetty puuritulällä.





#### 44. Fuji

Rakennuksen massoittelu perustuu kahden neliön törmäykseen, jolloin niiden väliin muodostuu tulivuori. Vaikka katon valolyhty on viehättävä aihe, tuntuu vesikaton muoto vieraalta paikkaansa, ja katon muotoilu on saanut liian suuren roolin koko työssä. Rakennus on kuitenkin sijoitettu tontille luontevasti, ja sen aulatila yhdistää hyvin keskeisiä ulkotiloja. Oppimisen tilat kiertyvät hyvin kokoavan aulatilan ympärille ja muodostavat muuntojoustavaa, avointa oppimaisemaa. Julkisivujen materiaalimaailma on kaunis, mutta suuret lasipinnat aiheuttaisivat ongelmia energiataloudessa.



#### 46. Kumiki

Suorakaiteen muotoinen rakennusmassa rajaa onnistuneesti Varuskunnanaukion ja pihanpiirin. Pohjaratkaisu perustuu ajatukseen, että iso sali voisi toimia rakennuksen sydämenä. Käytännössä sali on välillä suljettu, jolloin rakennus jää ilman kokoavaa keskustilaa. Se hankaloittaa yhteyksiä ja aiheuttaa käytävämäisyyttä ympäröiviin tiloihin. Ylimmän kerroksen oppimistilat rungon keskellä saavat liian vähän luonnonvaloa. Rakennusmassa vaikuttaa liian massiiviselta ympäristöönsä, ja valittu kattomuoto ja suurimittakaavaiset sisäänvedot edelleen korostavat sitä. Julkisivut ovat luonnosmaiset, mutta valitut materiaalit ovat perustellut ja paikkaan sopivat.



#### 48. Apila

Ehdotuksessa kaikki tilat on sijoitettu kahteen kerrokseen. Rakennus on pilkottu kolmeen pohjakaavaltaan neliön muotoiseen volyymin, mikä yhdessä kaksikerroksisuuden kanssa saa aikaan sympaattisen ja helposti lähestyttävän mittakaavan. Maantasokerros vaikuttaa toimivalta, mutta kulku saleihin risteää sisääntulon kanssa. Aula ja ravintola toimivat luontevasti lämpiönä saleille. Oppimisen tilat muodostavat suuren kokonaisuuden, jolla on oma aulansa. Vaikka talossa on kokoava keskusaula, eivät tilakokonaisuudet liity siihen kuin kapeiden yhteyksien välityksellä, ja synergia ei ole paras mahdollinen. Julkisivujen jäsentely on mittakaavaltaan miellyttävää, mutta maantasokerroksessa varsin monotonista.



## 51. Stoa

Voimakkaan omaleimainen ehdotus, jossa on viittauksia klassiseen arkkitehtuuriin. Rakennus on jaettu kahteen kappalemaiseen massaan, joita yhdistää matalampi osa. Rakennus muodostaa pihatilan Kympin kanssa, mutta pihatila avautuu osittain Järvenpääntien suuntaan. Esiintymisen ja oppimisen tilat on selvästi erotettu toisistaan, eikä monitoimitalon mahdollistamaa synergiaa synny. Oppimisen tilat perustuvat perinteisen malliseen käytävä-luokka-järjestelyyn, eivätkä ne vastaa avoimen oppimisympäristön tarpeita. Kapea runko mahdollistaa kuitenkin -monista ehdotuksista poiketen- riittävän luonnonvalon saannin opetustiloihin. Rakennuksen arkkitehtuuri on rauhallista ja ajatonta, ja valittu materiaailmaailma sopii hyvin ympäristöönsä.



## 56. Vapaus

Luonnosmainen ehdotus, joka korostaa puurakennetta julkisivuissa. Rakennuksen sijoittuminen tontille on onnistunut, ja sisäänkäyntien muodostuvat luonteviin paikkoihin. Rakennus avautuu aukiolle elävöittäen sitä. Myös black boxin avaaminen aukion suuntaan on hauska ajatus, joskin haasteellinen toteuttaa. Ison salin sijoittaminen kolmanteen kerrokseen on toimimaton ratkaisu. Oppimistilat eivät vaikuta erityisen avoimilta ja niiden muuntojoustavuutta haittaavat tiloihin sijoitellut pyöreät aiheet. Julkisivujen korostettu puuaihe luo rakennukselle vahvan oman identiteetin. Käytännössä julkisivut eivät voisi olla kokonaan lasiset energiataloudellisista syistä.



## 57. Kruunu

Rakennus on onnistuneesti sijoitettu tontille ja rakennusmassa pilkottu pienempiin osiin, jolloin se sopii ympäristönsä mittakaavaan. Maantasokerroksessa aula hengittää rakennuksen läpi ja yhdistää keskeiset ulkotilat. Ravintola on suotta erotettu pääaulasta. Kulku isoon saliin toiseen kerrokseen on hankala ja aiheuttaa haasteita esteettömyydelle. Kattoterassi jää toiminnasta erilliseksi, koska sinne on huonot yhteydet tiloista. Puurakentaminen on hienosti läsnä sekä sis- että ulkotiloissa, mutta julkisivujen suhdemaailma olisi kaivannut hienosäätöä.



## 5.4 Alaluokka

### 2. no moi

Monion tilat on tässä ehdotuksessa jaettu useaan yksikköön, jotka sijoittuvat aulan ympärille ja niitä yhdistää suuri taiteltu vesikatto. Rakennus on sijoitettu tontille hyvin. Pyrkimys keskeisen yhteisen sisätilan pihapiiri-tunnelmaan on hieno, mutta monimuotoinen vesikaton ja kerroksittain eri koordinaatistossa olevien massojen takia rakennuksen ulkohahmo on hyvin levoton. Keskusaula toimii hyvin salien lämpionä, se on kuitenkin vaikeasti valvottava ja tilaa tuhlaava. Oppimisalueet ovat onnistuneet vaihtelevasti sekä uuden oppimisympäristön että muuntojoustavuuden näkökulmasta. Hallinnon tilojen jakaminen kolmeen kerrokseen estää sujuvaa yhteistyötä.



### 3. moni on aapelissa

Ehdotus koostuu neljästä rakennusmassasta joita yhdistää lasinen keskusaula. Rakennuksen pilkkominen pienempiin massoihin sekä sijoittaminen tontille on hyvä. Viittaus kylämäisyyteen on hieno ajatus, mutta mittakaava ei ole onnistunut. Suurikokoinen lasinen aula on energiatehokkaasti erittäin haasteellinen. Salit ovat toisessa kerroksessa vaikeasti saavutettavissa, eivätkä ne palvele isoja yleisötapahtumia. Tilaryhmien sijoittelu on sinänsä onnistunutta, mutta eri oppimisalueiden väliset yhteydet yläkerroksissa ovat kapeiden siltojen varassa, ja kohtaamiselle on tilaa ainoastaan pohjakerroksessa.





#### 4. Lento

Ehdotuksessa sakaramaisesti jäsenneilty rakennus on sijoitettu tontille hieman poikkeavalla tavalla ja laajennus on esitetty Järvenpääntien varrelle. Monion ja rakennus Kympin väliin jäävän ulkotilan toimintoja ei ole mietitty. Rakennuksen jalanjälki on suuri, vaikka rakennuksessa on kolme kerrosta. Pääsisäänkäynti-lämpio-kahvio-salit tilasarja on ratkaistu hyvin. Oppimistilat ovat melko perinteisiä: luokkatilat ja levennetyt käytävät. Rakennuksen ulkohahmo on levoton, eikä sakaroiden kulmista lohkotut "pihat" ole perusteltuja.



#### 22. Puinen timantti

Rakennus muistuttaa suurikokoista puista laivaa, joka on haaksirikkoutunut Rykmentinpuistoon. Ulkoperspektiivikuvasta ja Varuskunnanaukion julkisivusta saa vaikutelman, ettei rakennuksen kaupunkikuvallista roolia ole mietitty. Oppimistilat sijoittuvat kokoavan aulan ympärille ja niissä on potentiaalia ajanmukaisen oppimisympäristön toteutumiselle. Ensimmäisessä kerroksessa salien saavutettavuus Varuskunnanaukiolta käsin on heikko, eivätkä salit avaudu aula- ja ravintolatiloihin, mikä olisi edellytys jotta ne voisivat toimia lämpiönä.



## 24. Emergenssi

Ehdotus on tyypiltään yksi kompakti rakennusmassa sijoitettuna Varuskunnan aukion reunalle. Rakennusta jäsentää kaksi sisäkatua, jotka hienosti yhdistävät aukiota ja tontin lounaisosassa sijaitsevaa pihaa. Toinen sisäkatu toimii myös salien lämpiönä. Salit ovat toimivia, joskin iso sali kaipaisi useampia sisäänkäyntejä. Ensimmäisessä kerroksessa opiskelijoiden naulakot saavat liian tärkeän roolin. Oppimisympäristöt ovat toimivia ja muuntojoustavia, mutta suuren rungonsyvyyden takia osa opetustiloista jää pimeiksi sisäkatujen lasijulkisivusta ja kattoikkunoista huolimatta.



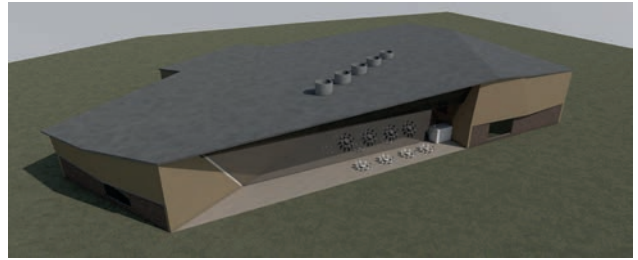
## 25. Tulukset

Rakennus koostuu kahdesta suunnilleen samankokoisesta mutta erihenkisestä kappaleesta, joita yhdistää pitkä aula. Massoittelemittakaava on kaupunkikuvallisesti epäonnistunut. Kappaleet eivät muodostu tilaohjelman luonnollisen jaon mukaan, ja tilaryhmien sijoittuminen on paikoin hyvin ongelmallista, esimerkiksi oppilashuollon tilat. Salit sijaitsevat toisessa kerroksessa. Niiden saavutettavuus on huono, eikä varsin ahdas lämpiötila mahdollista julkisten tilaisuuksien järjestämistä. Ulkoauditorio, jonka taustana toimii vanha Kymppi-rakennus, on hauska idea.



## 28. Sotku

Luonnosmaiseksi jäänyt ehdotus, jossa yksi suuri vesikattoaihe yhdistää kahta rakennusmassaa. Rakennuksen ulkohahmossa ja julkisivuissa ei kuitenkaan hahmotu rakennusmassan jako. Suuri musta bitumikermikatto saa kaupunkikuvassa liian ison roolin, eikä viesti julkisen rakennuksen arvoa. Rakennuskappaleiden välissä oleva aula luo loogisen yhteyden Varuskunnanaukion ja sisäpihan väliin. Varuskunnanaukiolle avautuu komea ravintola-aula terasseineen. Sen käyttö on ilmansuunnan takia kuitenkin rajoitettua. Tilaryhmien sijoittelu on melko onnistunutta, ja oppimisympäristöissä on potentiaalia.



## 36. Kaisla

Ehdotuksessa asuinkortteleiden koordinaatistoa noudattava Monion rakennus avautuu pääsisäänkäynteineen ja lasisine auloineen poikkeavaan suuntaan, lounaaseen, Kymppi-rakennukselle ja Järvenpääntielle. Varuskunnanaukio jää vähempiarvoiseksi puoleksi, ja rakennuksen pohjakerros siihen suuntaan on melko umpinainen. Tästä syystä rakennusta on vaikea nähdä kunnan kulttuuritalona. Ilmansuuntaan nähden aulan ja ruokalan sijainti on kuitenkin ihanteellinen. Luonnosmaisissa pohjapiirroksissa on sekä onnistuneita oppimisympäristöratkaisuja että virheitä: mm. blackbox salin esteettömyys ei toteudu ja salin taakse jää opetustiloja.





### 37. Erämaa

Yhden rakennusmassan ehdotus, jossa Monio on sijoitettu tontin koillisnurkkaan ja laajennus Järvenpääntien varrelle. Japanilaishenkiset pohjapiirustukset viittaavat siihen, että ehdotus tähtää äärimmäiseen avoimeen ja muuntojoustavaan oppimisympäristöön. Valitettavasti orgaaniseen rakenteeseen sijoitetut tilat eivät luo jännitettä vaan vaikuttavat kömpelöiltä. Salit on sijoitettu neljänteen kerrokseen, mikä tekee niiden toimimisen julkisena tapahtumapaikkana käytännössä mahdottomaksi.



### 38. Moniokenno

Ehdotuksen pohjaratkaisu perustuu kuusikulmion monistamiseen. Salit ja opetustilat sijaitsevat eri puolilla rakennusta, ja keskellä oleva aula yhdistää Varuskunnanaukion ja tontin sisäpihan. Ulkohahmo on tasakorkea monikulmainen massa, josta poikkeaa vain pienen salin suora pitkä seinä. Rakennus muistuttaa enemmän tutkimus- tai toimistotaloa kuin julkista rakennusta. Tilaryhmät on sijoitettu melko onnistuneesti, oppimisympäristöt ovat muuntojoustavia, joskin kuusikulmiojärjestelmä antamissa rajoissa. Ehdotukseen toivoisi myös avointa vertikaaliyhteyttä opetuskerrosten välille.



#### 41. Hila

Ehdotuksessa salit ja opetustilat sijaitsevat eri osassa rakennusta, ja niiden välissä on ulkotiloja yhdistävä aula. Laajennus on ehdotettu sijoitettavan Järvenpääntien varrelle. Tiiliverhous sekä harjakattoaihe liittävät rakennusta ympäristöönsä, mutta massan terassointi vaikuttaa vieraalta paikkaansa. Pääsisäänkäynti ja salien saavutettavuus sekä lämpio-kahvio-ravintola-tilasarja ovat onnistuneet. Oppimisympäristö perustuu pitkälti opetustila-käytävä-malliin ja eri toimijat ovat yhteydessä vain sivugallerian kautta. Valokuiluista huolimatta moni opetustila jää vaille luonnonvaloa.



#### 43. M - kaupunki etsii rakennusta

Keskeneräiseksi jäänyt ehdotus, jossa rakennuksella on omalla tavallaan vahva identiteetti, mutta se on täysin erillinen ympäristöstään. Rakennuksen kolme siipeä syleilevät hyvään ilmansuuntaan avautuvaa sisäpihaa, mutta jättävät tontilla sijaitsevan Kymppi-rakennuksen huomioimatta. Salien ratkaisulla olisi ollut potentiaalia jatkokehittälyssä, mutta opetustilojen sijoittaminen pitkään zig-zag-muotoon hankaloittaa yhteistyötä. Julkisivun erittäin suuret lasipinnat ovat energiataloudellisesti haastavat.



#### 49. Mo Mo

Tässä ehdotuksessa uusi rakennus ottaa esimerkillisesti kantaa tontilla sijaitsevaan ja säilytettävään Kymppi-rakennukseen. Rakennusten väliin syntyy toimiva sisäpiha. Monion ensimmäisessä kerroksessa Järvenpääntien varrella olevat tilat ja pitkä katumainen aula muodostavat mielenkiintoisen, hienon jatkumon Kympille. Tätä olisi voitu korostaa myös rakennuksen ulkohahmossa. Myös sisäänkäynnin sijainti Varuskunnanaukiolta on luonteva. Se jää kuitenkin ahtaaksi kuten myös salien sisäänkäynnit. Opetustilojen sijoitus massan reunoilta takaa hyvän luonnonvalon saannin tiloihin.



#### 50. Perus Koulu

Ehdotuksessa Monio on jaettu kolmeen siipeen, joista yksi noudattaa viereisten asuinkortteleiden koordinaatistoa, toiset kaksi noudattavat Kymppi-rakennuksen suuntia. Monion ja Kympin väliin syntyy toimiva ulkotila, mutta laajennus on ehdotettu sijoitettavan tämän ulkotilan keskelle. Salien saavutettavuus on hankala, eikä kapeahko aula palvele suuria yleisötapahtumia. Pienen runkosyvyyden ansiosta opetustilojen luonnonvalon saanti on taattu, mutta oppimisympäristöt ovat melko perinteiset: laajennettu käytävä - luokkatilat. Rakennuksen punatiillisessä ulkohahmossa on viitteitä paikan historiaan, mutta lopputulos on varsin raskas.





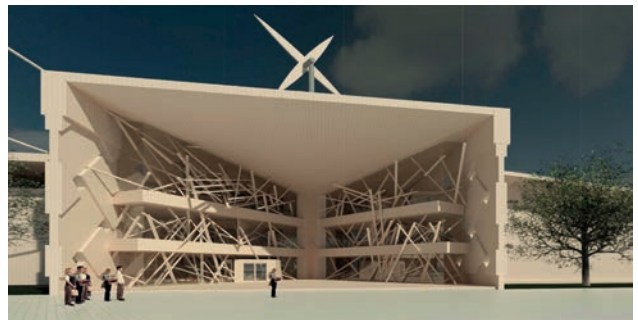
### 53. Tietotaito

Laatikkomainen rakennus on sijoitettu onnistuneesti tontin kulmaan rajaamaan aukio- ja pihatiloja. Keskeisaulasommitelmaan perustuva pohjan jäsentely toimii ensimmäisessä kerroksessa, mutta tilasta ei ole näkymiä ulos. Oppimisen tilat kerroksissa eivät ole avoimia tai muuntojoustavia, vaan perustuvat vanhaan käytäväjätelluun. Julkisivujen ilme on kirjava ja levoton, ja arkkitehtuuri tuo mieleen sairaalan tai toimistotalon, ei kulttuurirakennusta.



### 54. Pärekori

Poikkeava ehdotus, joka ottaa vahvasti kantaa sekä puurakentamiseen että ekologisiin ratkaisuihin ja ehdottaa oman tuulivoimalan rakentamista rakennuksen katolle. Ehdotus on kuitenkin jäänyt pohjaratkaisultaan kovin luonnosmaiseksi. Ehdotuksesta puuttuvat mm. leikkaukset, mikä vaikeuttaa tarkastelua. Vaikka rakennuksessa on kolmen kerroksen lisäksi kellaritiloja, sen jalanjälki tontilla on erittäin suuri. Rakennuksen huolto on sijoitettu Järvenpääntien varrelle, eikä ajoyhteyttä sinne ole esitetty. Erikoisen muodon takia syntyneet terävät kulmat aiheuttavat pohjan toimivuudessa hankaluuksia, joita ei ole ratkaistu.



## 6 KILPAILUN TULOS

### 6.1 Kilpailun tulos

Palkintolautakunta päätti yksimielisesti asettaa jakaa palkinnot kilpailuohjelman mukaisesti

1. palkinto 55 000 € ehdotukselle nro 20  
"Monikko"

2. palkinto 40 000 € ehdotukselle nro 35  
"Tangram"

3. palkinto 25 000 € ehdotukselle nro 10  
"Ahjo"

lunastus 15 000 € ehdotukselle nro 13  
"Forum"

lunastus 15 000 € ehdotukselle nro 42  
"Katusoitto"

Lisäksi palkintolautakunta päätti jakaa seuraavat kunniamaininnat:

ehdotus nro 5 "Napakymppi"

ehdotus nro 40 "Permutaatio"

### 6.2 Palkintolautakunnan suositukset

Palkintolautakunta suosittelee yksimielisesti ehdotuksen nro 20 "Monikko" valitsemista jatkosuunnittelun pohjaksi ja Monion suunnittelutehtävän antamista voittaneen ehdotuksen tekijälle edellyttäen, että jatkosuunnittelussa suunnitelmaa kehitetään tilaajan kanssa yhteistyössä tavoitekustannukseen pääsemiseksi. Rakennuksen laajuutta ja tilavuutta tulee tarkastaa.

Jatkosuunnittelussa tulee myös kiinnittää huomioita piha-alueen kokoon, toimivuuteen ja viihtyisyyteen. Pysäköintipaikkoja ei tule sijoittaa rakennuksen lounaisseinustalle parhaaseen ilmansuuntaan. Jotta pihalle jäisi riittävästi tilaa, rakennuksen kääntämistä ja/tai tontin rajan mahdollista ylitystä Varuskunnanaukiolle päin pitää harkita.

Lisäksi tulee parantaa ison salin saavutettavuutta aulasta suurempia yleisötapahtumia ajatellen. Ravintola ja keittiön uudelleenjärjestelyä olisi syytä tutkia näkymien ja ulkoterassin järjestämiseksi ravintolaan.

Massiivihirsirunko on olennainen osa ehdotuksen arkkitehtuuria. Siihen liittyvä detaljointi, aukotukset ja pintakäsittelyt tulee tutkia huolella onnistuneen lopputuloksen saavuttamiseksi.



Sisätilanäkymä voittajatyöstä "Monikko"

### 6.3 Arvostelupöytäkirjan allekirjoitus

Palkintolautakunta hyväksyi  
arvostelupöytäkirjan.

Tuusulassa 30.1.2018



Marko Härkönen, puheenjohtaja



Asko Honkanen



Laura Ävall



Seppo Kärpänen



Jussi Salonen



Timo Rusanen



Päivö Kuusisto



Laura Nurro



Pentti Mattila



Juha-Pekka Putkonen



Jari Wäre



Riina Palva



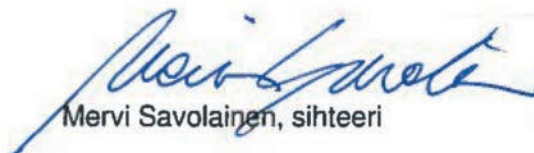
Markus Torvinen



Edit Bajsz



Ritva Lappalainen



Mervi Savolainen, sihteeri



## 6.4 Nimikuorten avaus

Palkintolautakunta avasi ehdotusten nimikuoret ja ehdotusten tekijöiksi osoittautuivat seuraavat henkilöt tai työryhmät:

### 1. palkinto: ehdotus nro 20 "**Monikko**"

*tekijä:*

Aarti Ollila Ristola Arkkitehdit Oy  
Mikki Ristola, arkkitehti SAFA  
Arto Ollila, arkkitehti SAFA  
Erkko Aarti, arkkitehti SAFA  
Kuutti Halinen, arkkitehti SAFA  
Meri Wiikinkoski, tekniikan kandidaatti

*tekijäoikeus:*

Aarti Ollila Ristola Arkkitehdit Oy

### 3. palkinto: ehdotus nro 10 "**Ahjo**"

*tekijä:*

PES-Arkkitehdit  
Pekka Salminen, professori, arkkitehti SAFA, projektin johto  
Jyri Eskola, arkkitehti SAFA, MSc, pääsuunnittelija  
Simon Richardus, arkkitehti, MSc  
Dou Jian, arkkitehti, MSc  
Guan Xiaojing, arkkitehti, MSc  
Yizhou Zhao, arkkitehti, MSc, BIM-malli

*tekijäoikeus:*

PES-Arkkitehdit

### 2. palkinto: ehdotus nro 35 "**Tangram**"

*tekijä:*

Arkkitehtitoimisto Piirta  
Petri Piirta, arkkitehti SAFA

*avustajat:*

Pirkko Piirta, arkkitehti SAFA  
Pekka Piirta, arkkitehti SAFA  
Hanna Sääntti

*tekijäoikeus:*

Petri Piirta / Arkkitehtitoimisto Piirta

### Lunastus: ehdotus nro 13 "**Forum**"

*tekijä:*

Aaro Artto, arkkitehti SAFA  
Salla Hoppu, arkkitehti SAFA

*avustaja:*

Jussi Vakkilainen, arkkitehti SAFA

*tekijäoikeus:*

50 % Aaro Artto, Arkkitehtityöhuone Artto  
Palo Rossi Tikka Oy  
50 % Salla Hoppu

Lunastus: ehdotus nro 42 "**Katusoitto**"

*tekijä:*

Arkkitehtitoimisto Perko Oy  
Tomi Perko, arkkitehti SAFA  
Kaisa Sormunen, arkkitehti  
Eeva Turunen, arkkitehti SAFA  
Laura Deodato, arkkitehti

*avustajat:*

Jaakko Utriainen, arkkitehti  
Jyri Tartia, arkkitehtiylioppilas  
Saara Savolainen, arkkitehtiylioppilas  
Nandara Mendes, arkkitehti

*tekijäoikeus:*

Arkkitehtitoimisto Perko Oy

Kunniamaininta: ehdotus nro 40 "**Permutaatio**"

*tekijä:*

David Gallo

*tekijäoikeus:*

David Gallo

Kunniamaininta: ehdotus nro 5 "**Napakymppi**"

*tekijä:*

Schauman & Nordgren Architects Oy  
Ted Schauman, arkkitehti SAFA MAA  
Jonas Nordgren, arkkitehti MAA / SAR  
Kristian Kontula, arkkitehti SAFA  
David Monteiro, arkkitehti  
Lasse Vejlgård Kristensen, arkkitehtiylioppilas

*avustajat:*

Justyna Krokowska, arkkitehtiylioppilas  
Ayoub Chkairi, arkkitehtiylioppilas  
Ulrik Montnemery, arkkitehtiylioppilas

*tekijäoikeus:*

Schauman & Nordgren Architects Oy



# Tuusula

## MONIO

*Uuden oppimisympäristön ja monitoimitalon  
yleinen suunnittelukilpailu 2.6. -18.9.2017*

**ARVOSTELUPÖYTÄKIRJA**